




Monitor Alienware AW2518HF

Uživatelská příručka

Model: AW2518HF
Regulační model: AW2518HFb

A L I E N W A R E™ 

Poznámky, výstrahy a varování

-  **POZNÁMKA: POZNÁMKA** poukazuje na důležitou informaci, která vám pomůže lépe používat váš počítač.
-  **VÝSTRAHA: VÝSTRAHA** poukazuje na riziko potenciálního poškození hardwaru nebo ztráty dat v případě nedodržení pokynů.
-  **VAROVÁNÍ: VAROVÁNÍ** poukazuje na riziko potenciálního poškození majetku nebo zranění či smrti osoby.

Copyright © 2017-2019 Dell Inc. Všechna práva vyhrazena. Tento produkt je chráněn americkými a mezinárodními zákony o autorských právech a o duševním vlastnictví. Dell™ a logo Dell jsou ochranné známky společnosti Dell Inc. v USA a dalších jurisdikcích. Všechny ostatní značky a názvy uvedené zde mohou být ochranné známky příslušných společností.

2019 - 09

Rev. A04

Obsah



Informace o monitoru	5
Obsah balení	5
Přednosti monitoru	7
Popis částí a ovládacích prvků	8
Pohled zepředu	8
Zadní pohled	9
Pohled zezadu a spodní pohled	10
Specifikace monitoru	11
Specifikace plochého panelu	11
Specifikace rozlišení	12
Podporované video režimy	12
Přednastavené režimy zobrazení	13
Elektrické specifikace	14
Fyzické vlastnosti	14
Vlastnosti prostředí	15
Režimy řízení spotřeby	16
Přiřazení pinů	18
Plug and Play kompatibilita	19
USB (Universal Serial Bus) rozhraní	20
Výstupní konektor USB	20
Vstupní USB konektor	21
USB konektory	21
Kvalita LCD monitoru a vadné pixely	22
Pokyny k údržbě	22
Čištění monitoru	22
Sestavení monitoru	23
Upevnění podstavce	23



Zapojení počítače	26
Demontáž podstavce	27
Montáž na stěnu (volitelně)	29
Ovládání monitoru	30
Zapnutí monitoru	30
Použití ovládacích prvků na předním panelu	30
Tlačítko na předním panelu	31
Použití nabídky OSD (On-Screen Display)	32
Přístup k systémové nabídce	32
Varovné zprávy OSD	44
Nastavení maximálního rozlišení	46
Naklonění, natočení a nastavení výšky monitoru	46
Naklonění	47
Nastavení výšky	47
Otočení monitoru	48
Nastavení otočení zobrazení u vašeho systému	49
Odstraňování závad	51
Autotest	51
Integrovaná diagnostika	52
Obecné problémy	53
Specifické problémy výrobku	55
Specifické problémy USB (Universal Serial Bus)	56
Dodatek	57
Oznámení FCC (pouze USA) a další informace o předpisech	57
Kontakt na společnost Dell	57






Informace o monitoru

Obsah balení

Váš monitor je dodáván s níže uvedeným příslušenstvím. Ujistěte se, že jste obdrželi veškeré příslušenství a pokud některá z položek chybí, [Kontakt na společnost Dell](#).

-  **POZNÁMKA: Některé položky mohou představovat volitelné příslušenství a nemusí být k vašemu monitoru dodávány. Některé funkce nebo média nemusí být v určitých zemích k dispozici.**
-  **POZNÁMKA: Pokyny pro upevnění jiného podstavce najdete v instalační příručce k příslušnému podstavci.**

	Monitor
	Podstavec

	<p>Základna podstavce</p>
	<p>Magnetický kryt</p>
	<p>Kryt kabelu</p>
	<p>Napájecí kabel (líší se podle země)</p>
	<p>Kabel HDMI</p>
	<p>Výstupní USB 3.0 kabel (pro aktivaci USB konektorů na monitoru)</p>
	<ul style="list-style-type: none"> ▪ Stručný průvodce ▪ Informace o bezpečnosti, životním prostředí a předpisech

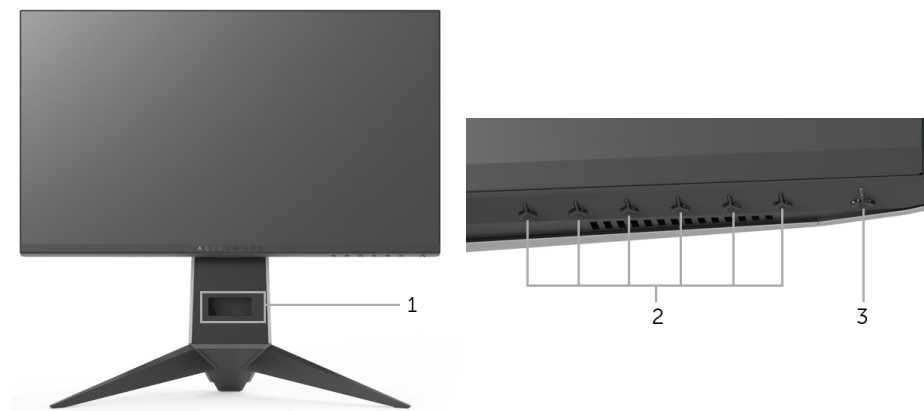
Přednosti monitoru

Plochý LCD (Liquid Crystal Display) displej **Alienware AW2518HF** s aktivní maticí, technologií TFT (Thin-Film Transistor) a LED podsvícením. Mezi přednosti monitoru patří:

- viditelná plocha 62,23 cm (24,5 palců) (měřeno úhlopříčně).
Rozlišení: Až 1920 x 1080 pomocí DisplayPort a HDMI, podpora zobrazení na celou obrazovku nebo nižší rozlišení.
- Monitor AMD FreeSync s extrémně vysokou obnovovací frekvencí 240 Hz a rychlou dobou odezvy 1 ms.
- Barevný gamut 72% NTSC.
- Možnost naklonění, natočení, otočení a nastavení výšky.
- Odnímatelný podstavec a montážní otvory VESA™ (Video Electronics Standards Association) 100 mm pro flexibilní upevnění.
- Digitální připojení přes DisplayPort a HDMI.
- Disponuje 1 výstupním portem USB a 4 vstupními porty USB.
- Plug and play kompatibilita v případě podpory vašim systémem.
- OSD (On-Screen Display) zobrazení pro snadné nastavení a optimalizaci obrazovky.
- Barevné režimy nabízejí také různé herní režimy včetně FPS (First-Person Shooter), RTS (Real-Time Strategy) a RPG (Role-Playing Game) a 3 herní režimy pro přizpůsobení dle vašich preferencí.
- Spotřeba energie v pohotovostním režimu 0,3 W.
- Optimalizujte oční komfort pomocí obrazovky bez chvění.
- Možné dlouhodobé účinky emisí modrého světla z monitoru mohou poškodit zrak a způsobit vyčerpání, digitální únavu očí apod. Funkce ComfortView má za cíl snížit množství modrého světla vysílaného z monitoru pro optimalizaci očního komfortu.

Popis částí a ovládacích prvků

Pohled zepředu



Označení	Popis
1	Otvor pro uspořádání kabelů (na přední straně stojanu)
2	Funkční tlačítka (podrobné informace - viz část Ovládání monitoru)
3	Tlačítko napájení (s LED indikátorem)

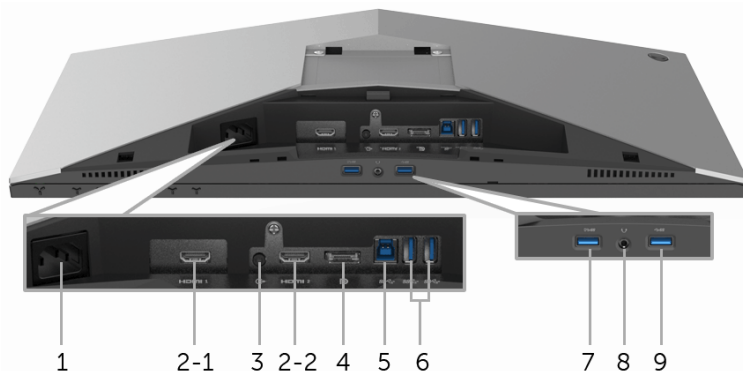
Zadní pohled



Pohled zezadu - s podstavcem

Označení	Popis	Použití
1	Montážní otvory VESA (100 mm x 100 mm - za upevněným krytem VESA)	Montáž monitoru na stěnu pomocí sady pro montáž na stěnu kompatibilní s VESA (100 mm x 100 mm).
2	Regulační štítek	Uvádí regulační schválení.
3	Tlačítko pro uvolnění podstavce	Demontáž podstavce od monitoru.
4	Štítek s čárovým kódem a výrobním číslem	Použijte údaje z tohoto štítku v případě kontaktování společnosti Dell ohledně technické podpory.
5	Otvory pro uspořádání kabelů (na levé a pravé straně stojanu)	Kabely můžete uspořádat tak, že je protáhnete otvory.

Pohled zezadu a spodní pohled



Pohled zezadu a spodní pohled bez podstavce monitoru

Označení	Popis	Použití
1	Konektor pro napájecí kabel	Připojte napájecí kabel (dodaný s monitorem).
2 (1, 2)	Port HDMI	Připojte počítač pomocí kabelu HDMI (dodaný s monitorem).
3	Výstupní port	Připojte reproduktory. POZNÁMKA: Tento port nepodporuje sluchátka.
4	DisplayPort	Připojte počítač pomocí kabelu DP.
5	Výstupní port USB	Zapojte kabel USB (dodaný s monitorem) do tohoto portu a do počítače, abyste měli povolené porty USB na monitoru.
6, 9	Port USB 3.0	Připojte své zařízení USB. POZNÁMKA: Pokud chcete tento port použít, musíte zapojit kabel USB (dodaný s monitorem) do výstupního portu USB na monitoru a do počítače.
7	Vstupní port USB s nabíjením	Připojení zařízení USB za účelem nabíjení.
8	Výstupní zásuvka pro sluchátka	Připojte sluchátka.

Specifikace monitoru

Specifikace plochého panelu

Model	AW2518HF
Typ obrazovky	Aktivní matice - TFT LCD
Technologie panelu	TN
Poměr stran	16:9
Viditelný obraz	
Úhlopříčka	622,3 mm (24,5 palců)
Vodorovně, aktivní oblast	543,74 mm (21,41 palců)
Svisle, aktivní oblast	302,62 mm (11,91 palců)
Oblast	164545,63 mm ² (255,05 palců ²)
Rozteč pixelů	0,2832 mm x 0,2802 mm
Pixel na palec (PPI)	90
Pozorovací úhel	Typ. 160° (vertikálně) Typ. 170° (horizontálně)
Výstupní jas	400 cd/m ² (typ.)
Kontrastní poměr	1000:1 (typ.)
Povrch	Ochrana proti odleskům s tvrdostí 3H
Podsvícení	Edge LED systém (s diodami na okrajích)
Doba reakce	1 ms šedá - šedá
Barevná hloubka	16,7 milionů barev
Barevný rozsah	72%* (CIE1931)
Zabudovaná zařízení	<ul style="list-style-type: none">▪ Superychlý rozbočovač USB 3.0 (1 x výstupní port USB 3.0)▪ 4 x vstupní porty USB 3.0 (včetně 1 portu, který podporuje nabíjení)

Připojitelnost	<ul style="list-style-type: none"> • 1 x DP 1.2 • 2 x HDMI 2.0 • 1 x výstupní port USB 3.0 (vzadu) • 2 x vstupní port USB 3.0 (vzadu) • 2 x vstupní port USB 3.0 (dole) • 1 x konektor pro připojení sluchátek (dole) • 1 x konektoru pro výstup zvuku (vzadu)
Šířka hranice (od hrany monitoru k aktivní oblasti)	6,02 mm (Nahoře/vlevo/vpravo) 19,23 mm (Dole)
Upravitelnost	
Výškově nastavitelný stojan	0 až 130 mm
Naklonění	-5° až 25°
Natočení	-20° až 20°
Otočení	-90° až 90°
Kompatibilita aplikace Dell Display Manager (DDM)	Ano

* Barevný gamut (typ.) vychází z testovacích standardů CIE1976 (82%) a CIE1931 (72%).

Specifikace rozlišení

Model	AW2518HF
Rozsah horizontálního snímání	249,1 kHz až 263 kHz (automaticky)
Rozsah vertikálního snímání	30 Hz až 240 Hz (automaticky)
Maximální přednastavené rozlišení	1920 x 1080 při 240 Hz

Podporované video režimy

Model	AW2518HF
Možnosti zobrazení videa (HDMI & DP přehrávání)	480i, 480p, 576i, 576p, 720p, 1080i, 1080p, FHD

Přednastavené režimy zobrazení

Režimy zobrazení HDMI

Režim zobrazení	Horizontální frekvence (kHz)	Vertikální frekvence (Hz)	Frekvence pixelů (MHz)	Polarita synchronizace (H/V)
VESA, VGA, 640 x 480	31,5	60	25,2	-/-
VESA, 800 x 600	37,88	60	40	+/+
VESA, 1024 x 768	48,36	60	65	-/-
HDTV, 1920 x 1080p	67,5	60	148,5	+/+
HDTV, 1920 x 1080p, 120 Hz	137,26	120	285,5	+/-
HDTV, 1920 x 1080p, 144 Hz	166,59	144	346,5	+/-
HDTV, 1920 x 1080p, 240 Hz	291,31	240	594,27	+/-

Režimy zobrazení DP

Režim zobrazení	Horizontální frekvence (kHz)	Vertikální frekvence (Hz)	Frekvence pixelů (MHz)	Polarita synchronizace (H/V)
VESA, 640 x 480	31,5	60	25,2	-/-
VESA, 800 x 600	37,88	60	40	+/+
VESA, 1024 x 768	48,36	60	65	-/-
HDTV, 1920 x 1080p	67,5	60	148,5	+/+
HDTV, 1920 x 1080p, 120 Hz	137,26	120	285,5	+/-
HDTV, 1920 x 1080p, 144 Hz	166,59	144	346,5	+/-
HDTV, 1920 x 1080p, 240 Hz	291,31	240	594,27	+/-

 **POZNÁMKA:** Tento monitor podporuje AMD FreeSync.

Elektrické specifikace

Model	AW2518HF
Vstupní video signály	<ul style="list-style-type: none">• HDMI 2.0, 600 mV na každou diferenciální linku, vstupní impedance 100 ohmů na diferenciální pár• DisplayPort 1.2, 600 mV na každou diferenciální linku, vstupní impedance 100 ohmů na diferenciální pár
Vstupní signály synchronizace	Oddělená horizontální a vertikální synchronizace, úroveň TTL bez polarity, SOG (kompozitní „sync on green“)
Vstupní střídavé napětí/frekvence/proud	100 V stř. až 240 V stř. / 50 Hz nebo 60 Hz \pm 3 Hz / 1,5 A (typ.)
Zapínací proud	<ul style="list-style-type: none">• 120 V: 30 A (max.) při 0 °C (studený start)• 220 V: 60 A (max.) při 0 °C (studený start)

Fyzické vlastnosti

Model	AW2518HF
Typ signálového kabelu	<ul style="list-style-type: none">• Digitální: HDMI, 19 pinový• Digitální: DisplayPort, 20 pinový (kabel není součástí balení)• Univerzální sériová sběrnice: USB, 9 pinový
Rozměry (s podstavcem)	
Výška (při rozložení)	523,3 mm (20,6 palců)
Výška (zasunutý)	418,4 mm (16,5 palců)
Šířka	555,8 mm (21,88 palců)
Hloubka	268,6 mm (10,57 palců)
Rozměry (bez podstavce)	
Výška	327,9 mm (12,91 palců)
Šířka	555,8 mm (21,88 palců)
Hloubka	64,6 mm (2,54 palců)

Rozměry podstavce	
Výška (při rozložení)	426,7 mm (16,8 palců)
Výška (zasunutý)	418,4 mm (16,5 palců)
Šířka	465,7 mm (18,33 palců)
Hloubka	268,6 mm (10,57 palců)
Hmotnost	
Hmotnost včetně obalu	11,13 kg (24,52 lb)
Hmotnost včetně podstavce a kabelů	6,88 kg (15,15 lb)
Hmotnost bez podstavce (montáž na stěnu nebo pomocí držáku VESA - žádné kabely)	3,38 kg (7,45 lb)
Hmotnost podstavce	3,20 kg (7,05 lb)
Lesk předního rámu	Černý rám - 20 GU (max.)

Vlastnosti prostředí

Model	AW2518HF
Splněné normy	<ul style="list-style-type: none"> Sklo neobsahuje arzén a panel je bez rtuti
Teplota	
Provozní	0 °C až 40 °C (32 °F až 104 °F)
Neprovozní	<ul style="list-style-type: none"> Skladování: -20 °C až 60 °C (-4 °F až 140 °F) Přeprava: -20 °C až 60 °C (-4 °F až 140 °F)
Vlhkost vzduchu	
Provozní	10% až 80% (nekondenzující)
Neprovozní	<ul style="list-style-type: none"> Skladování: 5% až 90% (nekondenzující) Přeprava: 5% až 90% (nekondenzující)

Nadmořská výška	
Provozní	5000 m (16404 stop) (max.)
Neprovozní	12192 m (40000 stop) (max.)
Tepelný rozptyl	<ul style="list-style-type: none"> • 221,8 BTU/hod. (max.) • 60,0 BTU/hod. (typ.)

Režimy řízení spotřeby

Pokud je vaše grafická karta nebo software nainstalovaný ve vašem počítači kompatibilní se standardem VESA DPM™, umožňuje monitor automatické snížení spotřeby energie, pokud není používán. Jedná se o **režim úspory energie***. Pokud počítač rozpozná operaci z klávesnice, myši nebo jiného vstupního zařízení, obnoví monitor automaticky svou činnost. Následující tabulka uvádí spotřebu energie a signalizaci této automatické funkce úspory energie.

Režimy VESA	Horizontální synchronizace	Vertikální synchronizace	Video	Indikátor napájení	Spotřeba energie
Normální provoz	Aktivní	Aktivní	Aktivní	Modrá	65 W (max.)** 17,6 W (typ.)
Režim aktivního vypnutí	Neaktivní	Neaktivní	Vypnutý	Oranžový (bliká)	Méně než 0,3 W
Vypnuto	-	-	-	Vyp.	Méně než 0,3 W

Spotřeba energie P_{on}	13,5 W
Celková spotřeba energie (TEC)	43,1 kWh

* Nulové spotřeby energie v režimu VYPNUTÍ lze dosáhnout pouze odpojením napájecího kabelu od monitoru.

** Maximální spotřeba energie s max. jasnem a aktivními USB konektory.

Tento dokument je pouze pro informaci a vychází z laboratorních podmínek. Váš produkt se může chovat jinak, v závislosti na softwaru, komponentech a periferních zařízeních, které jste si objednali, a neexistuje žádná povinnost tyto informace aktualizovat. Zákazník by se tedy neměl na tyto informace spoléhat při rozhodování elektrických tolerancích atp. Neposkytujeme žádnou vyjádřenou ani nepřímou záruku přesnosti nebo úplnosti.

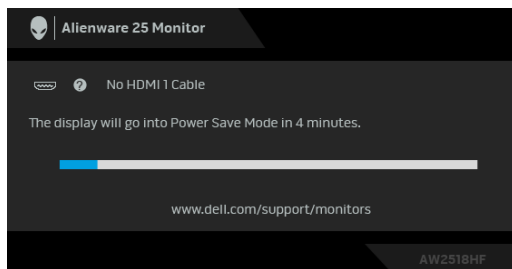


POZNÁMKA:

P_{on} : Spotřeba energie při režimu zapnutí měřená s ohledem na testovací metodu Energy Star.

TEC: Celková spotřeba energie v kWh měřená s ohledem na testovací metodu Energy Star.

OSD zobrazení funguje pouze v normálním provozním režimu. Při stisknutí jakéhokoliv tlačítka v režimu aktivního vypnutí se zobrazí následující zpráva:



POZNÁMKA: Zpráva může být poněkud jiná s ohledem na připojený vstupní signál.

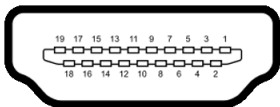
Přirazení pinů

Konektor DisplayPort



Číslo pinu	20-pinová strana připojeného signálního kabelu
1	ML3 (n)
2	GND
3	ML3 (p)
4	ML2 (n)
5	GND
6	ML2 (p)
7	ML1 (n)
8	GND
9	ML1 (p)
10	ML0 (n)
11	GND
12	ML0 (p)
13	GND
14	GND
15	AUX (p)
16	GND
17	AUX (n)
18	Detekce horké zástrčky
19	Re-PWR
20	+3,3 V DP_PWR

Konektor HDMI



Číslo pinu	19-pinová strana připojeného signálního kabelu
1	TMDS ÚDAJE 2+
2	TMDS ÚDAJE 2 TIENENIE
3	TMDS ÚDAJE 2-
4	TMDS ÚDAJE 1+
5	TMDS ÚDAJE 1 TIENENIE
6	TMDS ÚDAJE 1-
7	TMDS ÚDAJE 0+
8	TMDS ÚDAJE 0 TIENENIE
9	TMDS ÚDAJE 0-
10	TMDS TAKT+
11	TMDS TAKT TIENENIE
12	TMDS TAKT-
13	CEC
14	Vyhradené (N.C. na zariadení)
15	DDC TAKT (SCL)
16	DDC ÚDAJE (SDA)
17	DDC/CEC uzemnění
18	NAPÁJENÍ +5 V
19	DETEKCE HORKÉ ZÁSTRČKY

Plug and Play kompatibilita


Tento monitor můžete nainstalovat v jakémkoliv systému kompatibilním s technologií Plug and Play. Monitor automaticky poskytne počítačovému systému údaje EDID (Extended Display Identification Data) pomocí protokolů DDC (Display Data Channel) tak, aby mohl systém provést vlastní konfiguraci a optimalizovat nastavení monitoru. Většina nastavení monitoru bude provedena automaticky, avšak v případě potřeby může uživatel vybrat odlišná nastavení. Podrobné informace o změně nastavení monitoru – viz část [Ovládání monitoru](#).

USB (Universal Serial Bus) rozhraní

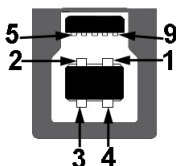
Tato část uvádí informace o USB konektorech, které jsou na monitoru k dispozici.

POZNÁMKA: Tento konektor je kompatibilní s rozhraním Super-Speed USB 3.0.

Rychlost přenosu	Datový tok	Spotřeba energie*
Superrychlý	5 Gb/s	4,5 W (max., každý konektor)
Vysoká rychlost	480 Mb/s	4,5 W (max., každý konektor)
Plná rychlost	12 Mb/s	4,5 W (max., každý konektor)

* Až 2 A na vstupním portu USB (port s ikonou baterie ) se zařízeními, která jsou kompatibilní s BC1.2 nebo normálními zařízeními USB.

Výstupní konektor USB



Číslo pinu	9-pinový konektor signálového kabelu
1	VCC
2	D-
3	D+
4	GND
5	SSTX-
6	SSTX+
7	GND
8	SSRX-
9	SSRX+


Vstupní USB konektor



Číslo pinu	9-pinový konektor signálového kabelu
1	VCC
2	D-
3	D+
4	GND
5	SSRX-
6	SSRX+
7	GND
8	SSTX-
9	SSTX+

USB konektory

- 1 výstupní - vzadu
- 2 vstupní - vzadu
- 2 vstupní - dole
- Nabíjecí port – port se ikonou baterie ; podporuje funkci rychlého nabíjení, pokud je zařízení kompatibilní s BC1.2.

 **POZNÁMKA: Pro správnou funkci rozhraní USB 3.0 je vyžadován počítač podporující USB 3.0.**

 **POZNÁMKA: USB rozhraní monitoru pracuje, pouze pokud je monitor zapnutý nebo v režimu úspory energie. Pokud monitor vypnete a opět zapnete, může obnovení funkce připojených periferních zařízení několik sekund trvat.**

Kvalita LCD monitoru a vadné pixely

Při výrobě LCD monitoru je běžné, že jeden nebo více pixelů pevně zůstane v neměnném stavu. Tyto neměnné pixely jsou velmi obtížně viditelné a nemají vliv na kvalitu obrazu. Pro podrobné informace o kvalitě monitoru Dell a vadných pixelech navštivte webové stránky zákaznické podpory Dell na:

<http://www.dell.com/support/monitors>.

Pokyny k údržbě

Čištění monitoru

 **VÝSTRAHA: Před čištěním monitoru si přečtěte a dodržujte Bezpečnostní pokyny.**



 **VAROVÁNÍ: Před čištěním monitoru odpojte napájecí kabel ze síťové zásuvky.**

Pro dosažení nejlepších výsledků postupujte při vybalování, čištění nebo manipulaci s monitorem podle níže uvedených pokynů:

- K čištění antistatické obrazovky použijte čistý měkký hadřík mírně navlhčený ve vodě. Pokud je to možné, použijte speciální tkaninu nebo roztok na čištění obrazovek vhodný pro antistatický povrch. Nepoužívejte benzín, ředidlo, čpavek, abrazivní čisticí prostředky ani stlačený vzduch.
- K čištění monitoru použijte hadřík mírně navlhčený v teplé vodě. Nepoužívejte žádné čisticí prostředky, protože některé z nich by mohly zanechat na monitoru mléčný povlak.
- Pokud si po vybalení monitoru všimnete bílého prášku, setřete jej hadříkem.
- S monitorem zacházejte opatrně, jelikož škrábance a bílé stopy otěru u tmavého monitoru jsou zřetelnější než u světlého monitoru.
- Pro zachování nejlepší kvality obrazu vašeho monitoru používejte dynamicky se měnící spořič obrazovky a vždy monitor vypněte, pokud jej nebudete používat.

Sestavení monitoru

Upevnění podstavce

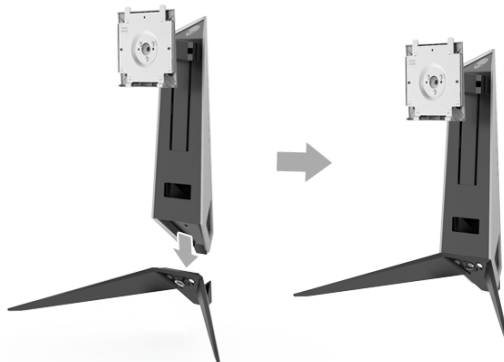
-  **POZNÁMKA:** Při dodání monitoru je podstavec demontován.
-  **POZNÁMKA:** Níže uvedený postup platí pro podstavec dodaný s monitorem. Při zakoupení jakéhokoliv jiného podstavce najdete pokyny pro jeho upevnění v instalační příručce k příslušnému podstavci.

Upevnění podstavce monitoru:

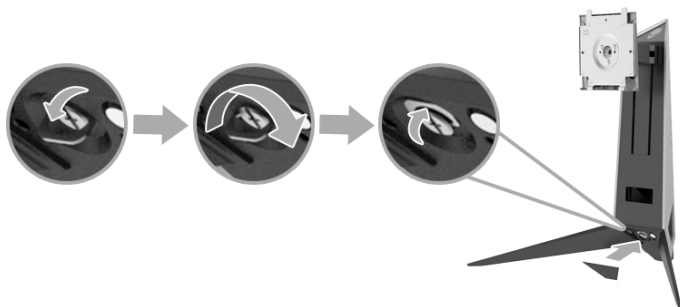
1. Umístěte monitor na měkkou látku nebo hadřík.



2. Zarovnejte a umístěte podstavec na základnu podstavce.



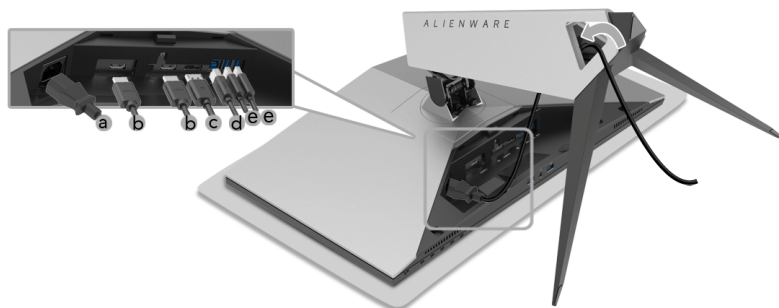
3. Otevřete madlo se šroubem a otočte šroubem doprava pro připevnění podstavce k základně.
4. Po utažení šroubu madlo se šroubem zavřete.
5. Zarovnejte a umístěte magnetický kryt na základnu podstavce.



6. Zasuňte výstupky na sestavě podstavce do otvorů na monitoru tak, aby zapadl na místo.



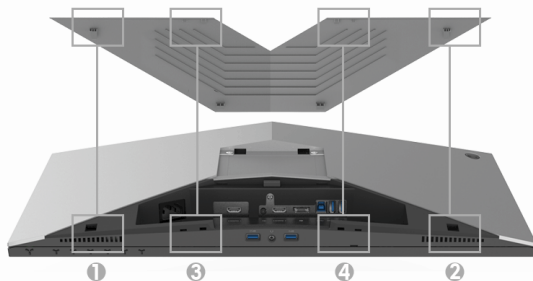
7. Ved'te a zapojte nezbytné kabely k monitoru, jak ukazuje obrázek.
- Napájecí kabel
 - Kabel HDMI
 - Kabel DP (volitelné, kabel není součástí balení)
 - Výstupní kabel USB
 - Vstupní kabel USB (volitelné, kabel není součástí balení)



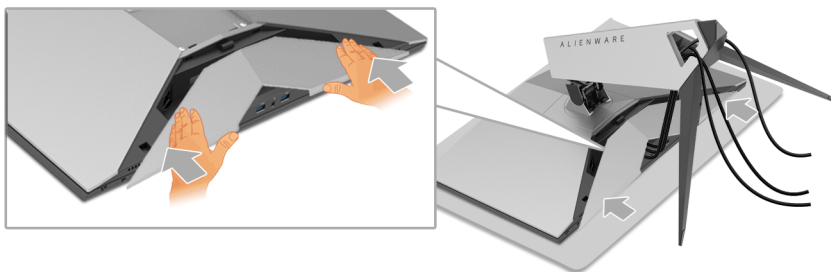
POZNÁMKA: Ved'te každý kabel úhledně tak, aby kabely byly uspořádány po připojení krytu kabelů.

VAROVÁNÍ: Pokud k tomu nedostanete pokyn, monitor nezapínejte ani nezapojujte do zásuvky.

- Ujistěte se, že jsou výstupky na krytu kabelu zarovnané se slotem 1 a 2 v zadní části monitoru.
- Ujistěte se, že jsou výstupky na krytu kabelu zarovnané se slotem 3 a 4 v zadní části monitoru.



10. Pomocí palců a dalších prstů na obou rukách, jak je ilustrováno níže, zasuňte kryt kabelů tak, aby zapadl na místo.



- POZNÁMKA:** Ujistěte se, že kabely mohou projít spodní stranou krytu kabelů.

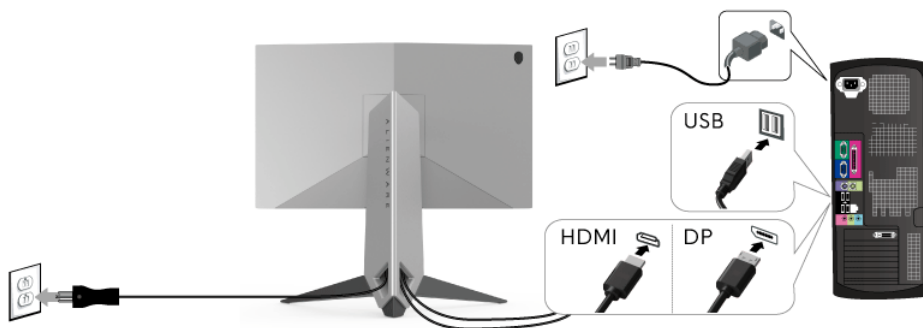
Zapojení počítače

- VAROVÁNÍ:** Před prováděním jakéhokoliv postupu v této části si prosím přečtěte část **Bezpečnostní pokyny**.

- POZNÁMKA:** Nepřipojujte všechny kabely k počítači současně.

- POZNÁMKA:** Viz také **Upevnění podstavce**.

Připojení monitoru k počítači:



1. Zapojte druhý konec připojeného kabelu DP nebo HDMI do svého počítače.
2. Propojte výstupní port USB 3.0 (kabel součástí dodávky) s vhodným portem USB 3.0 na počítači. (Podrobné informace - viz **Pohled zezadu a spodní pohled**.)

3. Připojte periferní zařízení USB 3.0 k vstupním portům USB 3.0 na monitoru.
4. Připojte napájecí kabely počítače a monitoru do blízké sítěové zásuvky.
5. Zapněte monitor a počítač.

Pokud se na monitoru zobrazí obraz, je instalace dokončena. Pokud se obraz nezobrazí – viz část **Specifické problémy USB (Universal Serial Bus)**.

POZNÁMKA: Uvedené obrázky slouží pouze pro ilustrační účely. Skutečný vzhled počítače se může lišit.

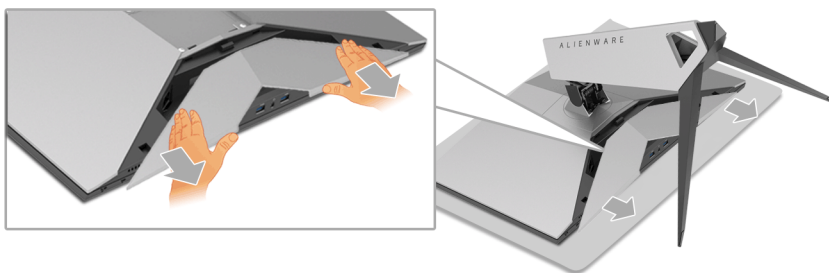
Demontáž podstavce

POZNÁMKA: Abyste zabránili poškrábání LCD obrazovky při demontáži podstavce, položte monitor na měkký čistý povrch.

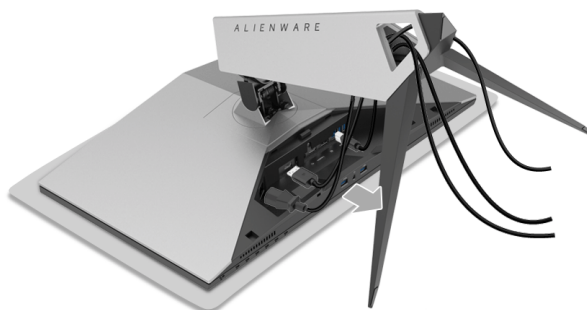
POZNÁMKA: Níže uvedený postup platí pro podstavec dodaný s monitorem. Při zakoupení jakéhokoliv jiného podstavce najdete pokyny pro jeho upevnění v instalační příručce k příslušnému podstavci.

Demontáž podstavce:

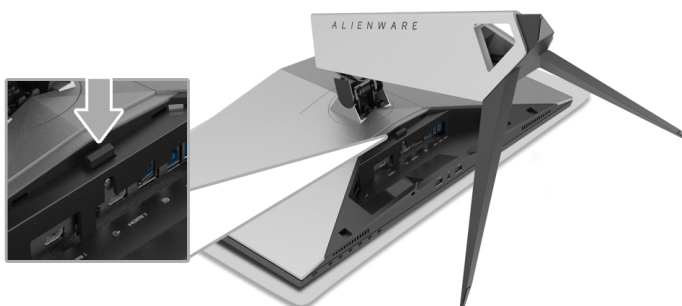
1. Vypněte monitor.
2. Odpojte kabely od počítače.
3. Umístěte monitor na měkkou látku nebo hadřík.
4. Vynaložte jemný tlak na kryt krytu, aby jej bylo možné vysunout z monitoru.



5. Odpojte kabely od monitoru.



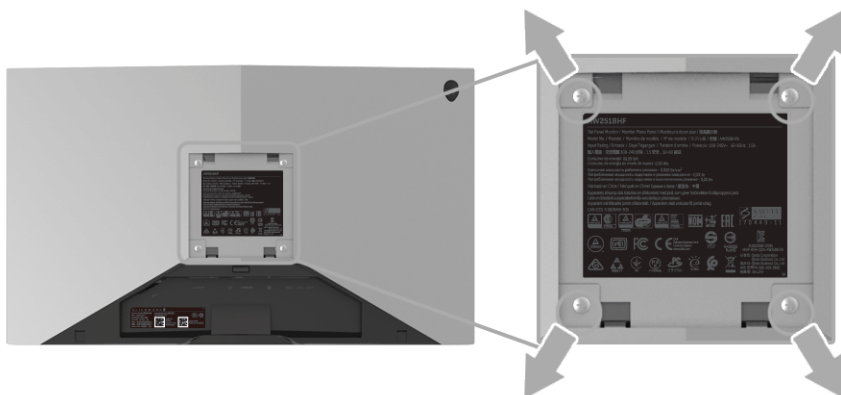
6. Podržte stisknuté tlačítko pro uvolnění podstavce.



7. Zvedněte podstavec nahoru směrem od monitoru.



Montáž na stěnu (volitelně)



(Rozměry šroubu: M4 x 10 mm).

Postupujte podle pokynů, které jsou přiloženy k sadě pro montáž na stěnu kompatibilní s VESA.

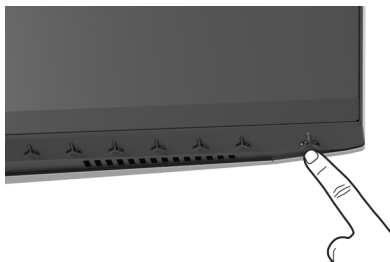
1. Umístěte monitor na měkkou látku nebo hadřík a položte jej na stabilní rovný povrch.
2. Demontujte podstavec.
3. Pomocí křížového šroubováku odšroubujte čtyři šrouby zajišťující plastový kryt.
4. Upevněte k monitoru montážní držák, který je součástí sady pro montáž na stěnu.
5. Upevněte monitor na stěnu podle pokynů, které jsou přiloženy k sadě pro montáž na stěnu.

POZNÁMKA: Pouze pro použití s držákem pro montáž na stěnu schváleným akreditovanou institucí s minimální hmotností/nosností 13,52 kg.

Ovládání monitoru

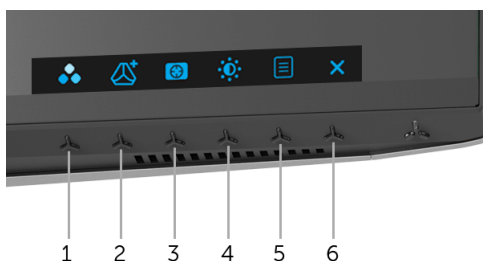
Zapnutí monitoru

Zapněte monitor stisknutím tlačítka napájení.









Použití ovládacích prvků na předním panelu

Ovládací tlačítka na přední straně monitoru použijte pro úpravu nastavení.



Následující tabulka popisuje tlačítka na předním panelu:





Tlačítko na předním panelu	Popis
1  Funkční tlačítko/ Preset Modes (Přednastavené režimy)	Toto tlačítko použijte pro výběr některého z přednastavených barevných režimů.
2  Funkční tlačítko/ Game Enhance Mode (Režim pro vylepšení her)	Pomocí tohoto tlačítka otevřete nabídku Game Enhance Mode (Režim pro vylepšení her) .

3		Pomocí tohoto tlačítka otevřete nabídku Dark Stabilizer (Stabilizátor tmavé) .
	Funkční tlačítko/ Dark Stabilizer (Stabilizátor tmavé)	
4		Toto tlačítko použijte pro přímé zobrazení nabídky Brightness/Contrast (Jas/Kontrast) .
	Funkční tlačítko/ Brightness/ Contrast (Jas/ Kontrast)	
5		Pomocí tlačítka NABÍDKA spustíte OSD (On-Screen Display). Viz část Přístup k systémové nabídce .
	Nabídka	
6		Pomocí tohoto tlačítka ukončíte hlavní nabídku OSD.
	Ukončit	

Tlačítko na předním panelu

Tlačítka na přední straně monitoru použijte pro úpravu nastavení obrazu.



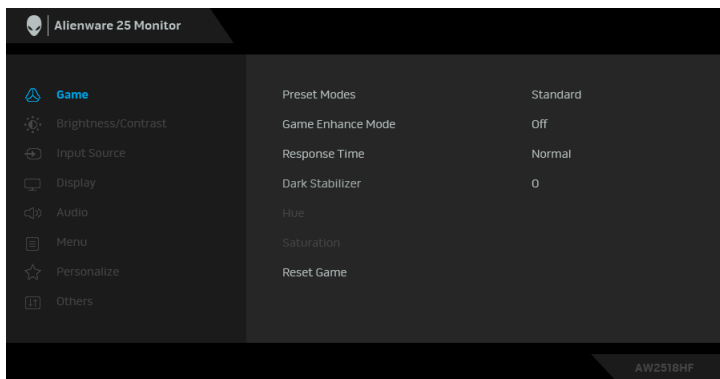
Tlačítko na předním panelu	Popis
1  Nahore	Pomocí tlačítka Nahoru můžete upravovat (zvyšovat rozsah) položek v nabídce OSD.
2  Dolů	Pomocí tlačítka Dolů můžete upravovat (snížovat rozsah) položek v nabídce OSD.
3  Vybrat	Pomocí tlačítka Vybrat potvrdíte svůj výběr.
4  Zpět	Pomocí tlačítka Zpět můžete přejít zpět na předchozí nabídku.








Použití nabídky OSD (On-Screen Display)

Přístup k systémové nabídce

POZNÁMKA: Pokud změníte nastavení a potom buď zobrazíte jiné menu, nebo ukončíte OSD menu, monitor automaticky uloží změněná nastavení. V případě, že změníte nastavení a počkáte, dokud OSD menu nezmizí, budou změny rovněž uloženy.

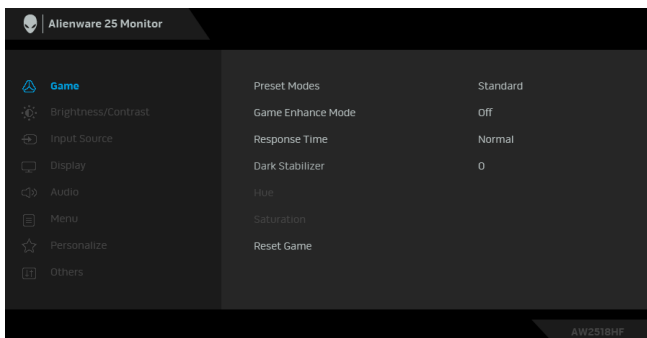
1. Stiskněte tlačítko  pro spuštění OSD menu a zobrazení hlavního menu.



2. Stiskněte tlačítka  a  pro pohyb mezi jednotlivými položkami nastavení. Při pohybu z jedné ikony na druhou bude název vybrané položky zvýrazněn. Úplný seznam všech dostupných položek nastavení monitoru je uveden v tabulce níže.
3. Jednou stiskněte tlačítko  pro aktivaci zvýrazněné položky.
4. Stiskněte tlačítka  a  pro výběr požadované možnosti.
5. Stiskněte tlačítko  pro otevření podnabídky a potom podle ukazatelů v nabídce použijte směrová tlačítka pro provedení změn.
6. Stiskněte tlačítko  pro návrat do hlavního menu.

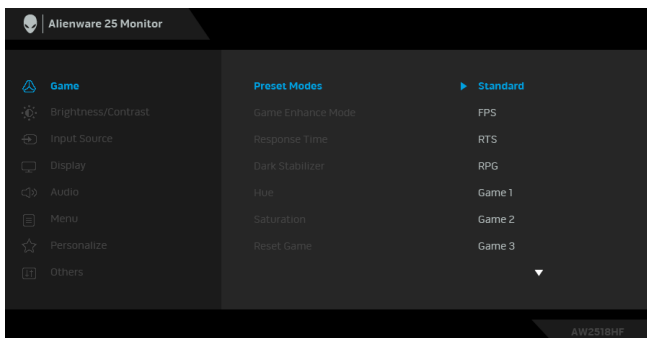
Ikona**Nabídka a podnabídky****Popis****Game (Hra)**

Pomocí této nabídky přizpůsobíte vizuální prostředí pro hraní.



**Preset Modes
(Přednastavené režimy)**

Umožňuje vám výběr některého z přednastavených barevných režimů.





- **Standard (Standardní):** Použití výchozích nastavení barev monitoru. Jedná se o výchozí režim.
- **FPS:** Nastaví barvy ideální pro střílečky z pohledu první osoby.
- **RTS:** Nastaví barvy ideální pro realtimové strategie.
- **RPG:** Nastaví barvy ideální pro rolové hry.
- **Game 1 (Hra 1)/Game 2 (Hra 2)/Game 3 (Hra 3):** Umožňuje upravit nastavení barev pro vaše herní potřeby.

Preset Modes
(Přednastavené režimy)

- **ComfortView:** Snižuje úroveň modrého světla vyzařovaného z obrazovky, aby sledování bylo pohodlnější pro oči.

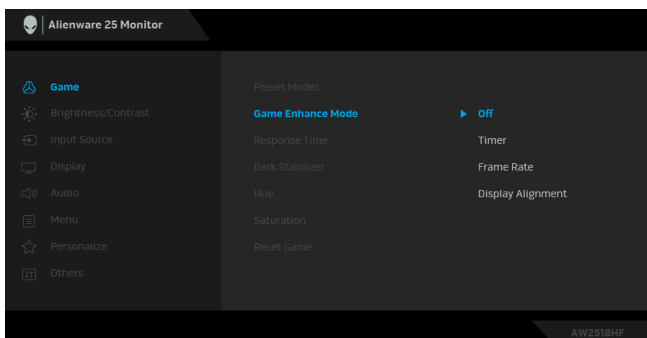
VAROVÁNÍ: Možné dlouhodobé účinky emisí modrého světla z monitoru mohou způsobit zranění, jako je digitální únava očí, vyčerpání a poškození zraku. Používání monitoru po dlouhou dobu může také vést k bolesti v částech těla, jako je krk, paže, záda a ramena.

Abyste snížili riziko únavy očí a bolesti krku/rukou/zad/ramen kvůli dlouhodobému používání monitoru, navrhuje vám:

1. Nastavte vzdálenost obrazovky mezi 50 cm až 70 cm (20 až 28 palců) od očí.
 2. Často mrkejte, abyste si zvlhčovali oči, nebo si po delším používání monitoru namokřete oči vodou.
 3. Pravidelně a často dělejte přestávky každé dvě hodiny na 20 minut.
 4. Během těchto přestávek se nedívejte do monitoru, ale zadívejte se na nějaký předmět vzdálený 20 stop po dobu nejméně 20 sekund.
 5. Během přestávek protahování uvolňujte napětí v krku, pažích, zádech a ramenech.
- **Warm (Teplý):** Zvýšení teploty barev. Obraz bude teplejší s červeným/žlutým odstínem.
 - **Cool (Studený):** Snížení teploty barev. Obraz bude chladnější s modrým odstínem.
 - **Custom Color (Uživatelské barvy):** Umožňuje ručně upravit nastavení barev. Stisknutím tlačítek  a  upravte hodnotu tří barev (R, G, B) a vytvořte váš vlastní režim barev.
-

Game Enhance Mode (Režim pro vylepšení her)

Tato funkce nabízí tři dostupné funkce pro vylepšení prostředí pro hraní.



▪ Off (Vyp.)

Vyberte pro zakázání funkcí v možnosti **Game Enhance Mode (Režim pro vylepšení her)**.

▪ Timer (Časovač)

Umožňuje vám zakázat nebo povolit časovač v horním levém rohu displeje. Časovač ukazuje čas, který uplynul od zahájení hry. Vyberte možnost ze seznamu časového intervalu pro změření cílové herní frekvence.

▪ Frame Rate (Frekvence snímků)

Výběrem možnosti **On (Zap.)** můžete zobrazit aktuální počet snímků za sekundu při hraní her. Čím vyšší frekvence, tím hladšeji vyběpďá pohyb.

▪ Display Alignment (Zarovnání displeje)

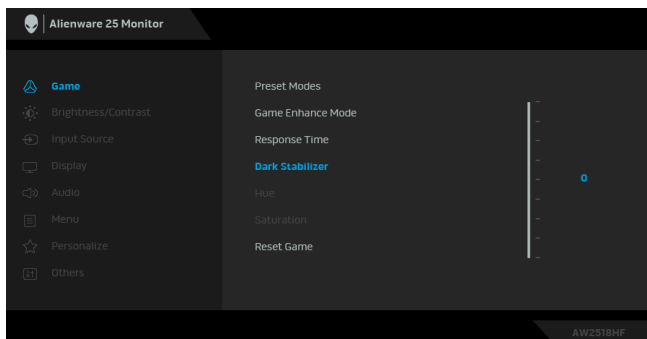
Aktivací této funkce pomůžete zajistit dokonalé zarovnání obsahu videa z více displejů.

Response Time (Doba odezvy)



Umožňuje vám nastavit položku **Response Time (Doba odezvy)** na **Normal (Normální)**, **Fast (Rychlý)** nebo **Super Fast (Super rychlý)**.

Dark Stabilizer (Stabilizátor tmavé)


Tato funkce zlepšuje viditelnost ve tmavých herních scénářích. Čím vyšší je hodnota (0 až 3), tím lepší je viditelnost ve tmavých oblastech zobrazení.



Hue (Odstín)



Tato funkce umožňuje změnit barvu obrazu ze zelené na fialovou. Pomocí této funkce nastavte požadovanou barvu pleťového odstínu. Pomocí  nebo  nastavte úroveň odstínu v rozsahu 0 až 100.


Pomocí  pro zvýšení zeleného odstínu v obrazu.

Pomocí  pro zvýšení fialového odstínu v obrazu.

POZNÁMKA: Úprava **Hue (Odstín)** je k dispozici pouze při výběru přednastaveného režimu **FPS**, **RTS** nebo **RPG**.

Saturation (Sytost)

Tato funkce umožňuje upravit sytost barev obrazu. Pomocí  nebo  nastavte úroveň sytosti v rozsahu 0 až 100.

Pomocí  pro zvýšení barevného vzhledu obrazu.

Pomocí  pro zvýšení černobílého vzhledu obrazu.

POZNÁMKA: Úprava **Saturation (Sytost)** je k dispozici pouze při výběru přednastaveného režimu **FPS**, **RTS** nebo **RPG**.

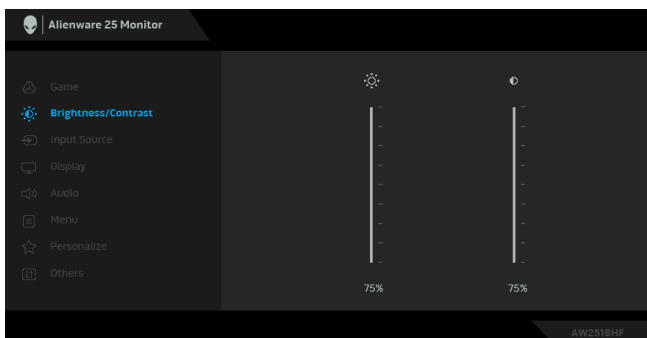
Reset Game (Resetovat hru)

Tuto možnost vyberte pro obnovení výchozích nastavení hry.



Brightness/ Contrast (Jas/Kontrast)

Použijte tuto funkci pro nastavení **Brightness/Contrast (Jas/Kontrast)**.





Brightness (Jas)

Brightness (Jas) upravuje úroveň podsvícení.

Stiskněte tlačítko  pro zvýšení jasu a tlačítko  pro snížení jasu (min. 0 / max. 100).

Contrast (Kontrast)

Nejdříve nastavte **Brightness (Jas)** a potom upravte **Contrast (Kontrast)**, pouze pokud je třeba provést další nastavení.

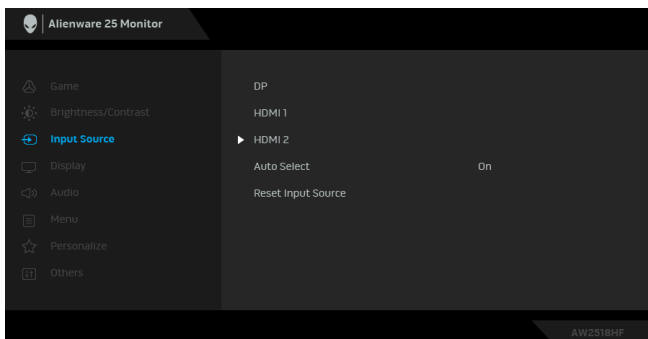
Stiskněte tlačítko  pro zvýšení kontrastu a tlačítko  pro snížení kontrastu (min. 0 / max. 100).

Funkce nastavení **Contrast (Kontrast)** umožňuje upravit úroveň rozdílu mezi tmavými a světlými oblastmi na obrazovce monitoru.



Input Source (Vstupní zdroj)

Pomocí nabídky **Input Source (Vstupní zdroj)** můžete vybírat mezi různými video signály, které mohou být připojeny k vašemu monitoru.

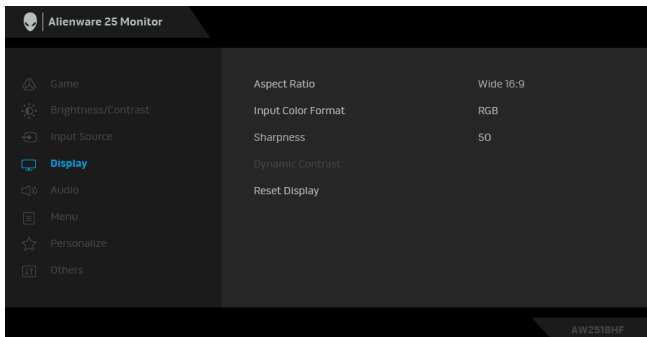





DP	V případě používání konektoru DP vyberte vstup DP .
HDMI 1 HDMI 2	V případě používání konektorů HDMI vyberte vstup HDMI 1 nebo HDMI 2 .
Auto Select (Automatický výběr)	Po zapnutí této funkce můžete vyhledávat dostupné vstupní zdroje.
Reset Input Source (Resetovat vstupní zdroj)	Obnovení výchozích nastavení vstupu monitoru.



Display (Zobrazení)

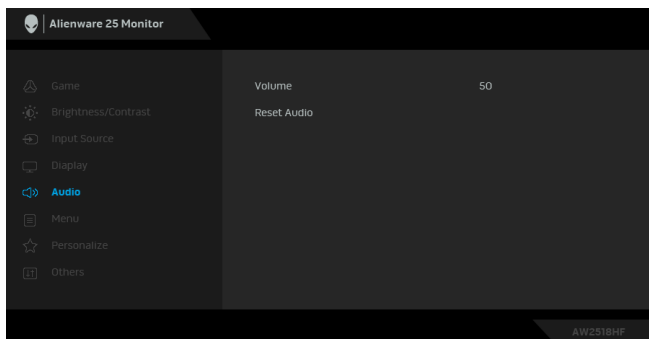
Položku **Display (Zobrazení)** použijte pro nastavení obrazů.



Aspect Ratio (Poměr stran)	Nastavte poměr stran na některou z možností Wide 16:9 (Širokouhlý 16:9) , Auto Resize (Auto změna velikosti) , 4:3 nebo 1:1 .
Input Color Format (Vstupní formát barev)	Umožňuje nastavit režim video vstupu na: RGB: Tuto možnost vyberte, pokud je váš monitor připojen k počítači (nebo DVD přehrávači) pomocí kabelu DP nebo HDMI. YPbPr: Tuto možnost vyberte, pokud váš přehrávač DVD podporuje pouze výstup YPbPr.
Sharpness (Ostrost)	Tato funkce umožňuje nastavit ostřejší nebo měkčí vzhled obrazu. Pomocí  nebo  nastavte úroveň ostrosti v rozsahu 0 až 100.
Dynamic Contrast (Dynamický kontrast)	Umožní zvýšit úroveň kontrastu a zajistí tak ostřejší a podrobnější obraz vyšší kvality. Stisknutím tlačítka  vyberte funkci Dynamic Contrast (Dynamický kontrast) na „On“ (Zapnuto) nebo „Off“ (Vypnuto). POZNÁMKA: Dynamic Contrast (Dynamický kontrast) poskytuje vyšší kontrast, pokud vyberete přednastavené režimy: FPS , RTS , RPG , Game 1 (Hra 1) , Game 2 (Hra 2) a Game 3 (Hra 3) .
Reset Display (Resetovat displej)	Tuto možnost vyberte pro obnovení výchozích nastavení zobrazení.



Audio (Zvuk)



Volume (Hlasitost)

Umožňuje nastavit úroveň hlasitosti výstupu ze sluchátek.

Pomocí nebo nastavte úroveň hlasitosti v rozsahu 0 až 100.

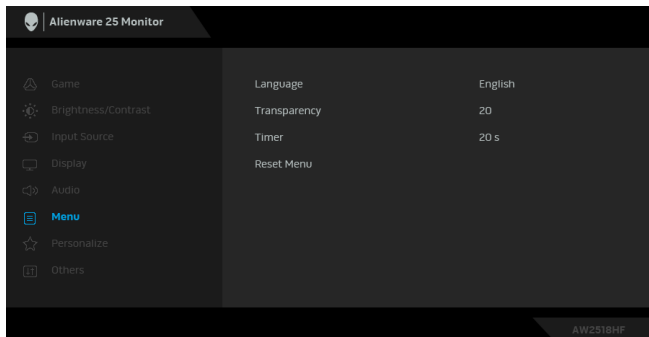
Reset Audio (Obnovit zvuk)

Tuto možnost vyberte pro obnovení výchozích nastavení zvuku.



Menu (Nabídka)

Tuto položku vyberte pro nastavení OSD zobrazení, jako je například jazyk nabídky, doba zobrazení nabídky atd.



Language (Jazyk)


Nastavení některého z osmi jazyků OSD menu (angličtina, španělština, francouzština, němčina, brazilská portugalština, ruština, zjednodušená čínština nebo japonština).

Transparency (Průhlednost)

Pomocí tlačítek a můžete změnit průhlednost nabídky (min. 0 / max. 100).

Timer (Časovač)

Nastavení doby, po kterou zůstane OSD menu aktivní po posledním stisknutí tlačítka.

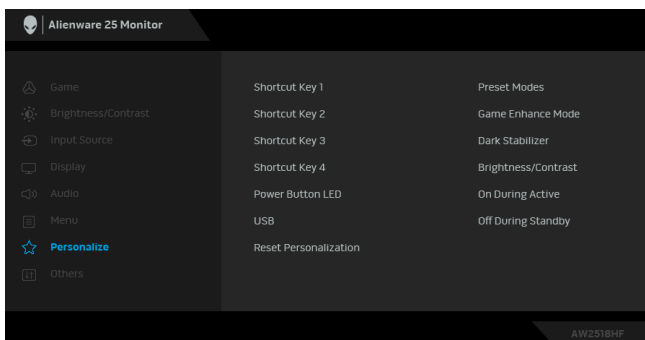
Pomocí  nebo  nastavte dobu v rozsahu 5 až 60 sekund s krokem 1 sekunda.

Reset Menu (Resetovat nabídku)

Obnovení veškerých OSD nastavení na výchozí hodnoty.



Personalize (Osobní nastavení)



Shortcut Key 1 (Funkční tlačítko 1)

Umožňuje vám vybrat některou z funkcí **Preset Modes (Přednastavené režimy)**, **Game Enhance Mode (Režim pro vylepšení her)**, **Dark Stabilizer (Stabilizátor tmavé)**, **Brightness/Contrast (Jas/Kontrast)**, **Input Source (Vstupní zdroj)**, **Aspect Ratio (Poměr stran)** nebo **Volume (Hlasitost)** a nastavit ji na funkční tlačítko.

Shortcut Key 2 (Funkční tlačítko 2)

Shortcut Key 3 (Funkční tlačítko 3)

Shortcut Key 4 (Funkční tlačítko 4)

Power Button LED (Tlačítko napájení LED)

Umožňuje vám Zapnout nebo Vypnout napájecí indikátor LED pro úsporu energie.

USB

Umožňuje vám povolit nebo zakázat funkci USB během pohotovostního režimu monitoru.

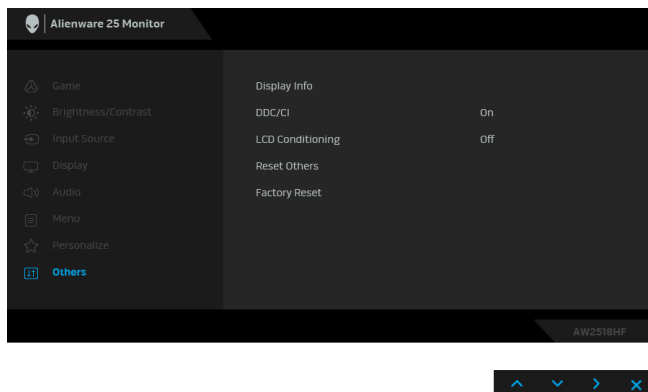
POZNÁMKA: Možnost ZAPNOUT nebo VYPNOUT USB v pohotovostním režimu je k dispozici pouze v případě, že je odpojen propojovací kabel USB. Tato možnost bude po připojení výstupního kabelu USB zobrazena šedě.

Reset Personalization (Obnovit Individuální nastavení)

Obnovení veškerých nastavení v nabídce **Personalize (Přizpůsobit)** na výchozí hodnoty z výroby.



Others (Ostatní)



Display Info (Informace o monitoru)

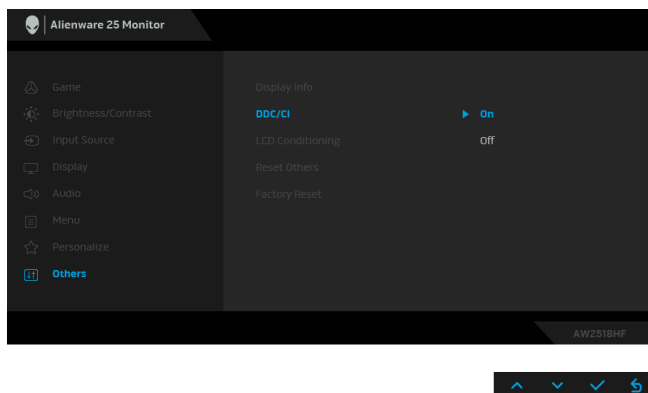
Zobrazuje aktuální nastavení monitoru.

DDC/CI

Funkce **DDC/CI** (Display Data Channel/Command Interface) umožňuje provést nastavení monitoru (jasu, vyvážení barev atd.) pomocí softwaru na vašem počítači.

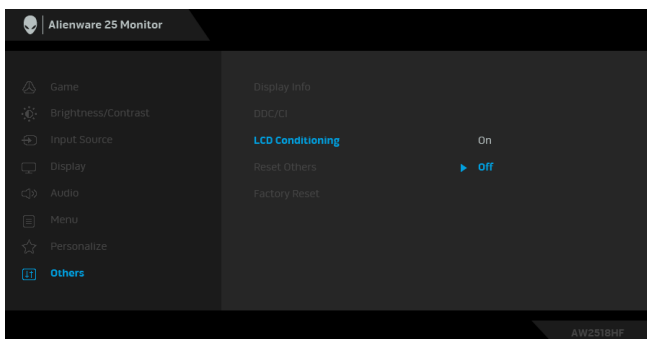
Tuto funkci můžete deaktivovat výběrem možnosti **Off (Vypnuto)**.

Aktivací této funkce můžete dosáhnout nejlepšího vizuálního zážitku a optimálního výkonu vašeho monitoru.



LCD Conditioning (Úprava LCD)

Pomáhá snížit méně závažné případy vypálení obrazu. V závislosti na míře vypálení obrazu může činnost programu chvíli trvat. Tuto funkci můžete aktivovat výběrem možnosti **On (Zapnout)**.



Reset Others (Obnovit ostatní)

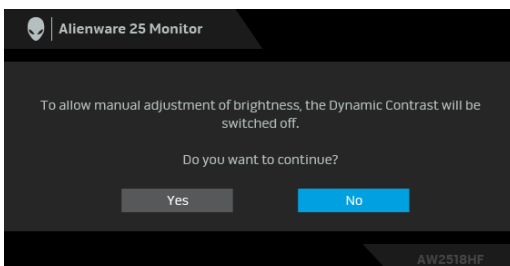
Obnovení veškerých nastavení v nabídce **Others (Ostatní)** na výchozí hodnoty z výroby.

Factory Reset (Obnova nastavení výrobce)

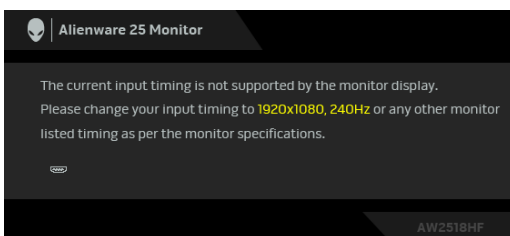
Obnovení veškerých nastavení na výchozí hodnoty.

Varovné zprávy OSD

Pokud je aktivována funkce **Dynamic Contrast (Dynamický kontrast)** (při použití těchto přednastavených režimů: **FPS, RTS, RPG, Game 1 (Hra 1), Game 2 (Hra 2)** nebo **Game 3 (Hra 3)**), ruční úprava jasu je zakázána.



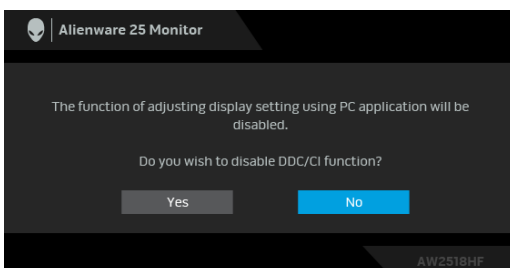
Pokud monitor nepodporuje příslušné rozlišení, zobrazí se následující zpráva:



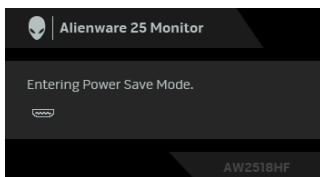
POZNÁMKA: Zpráva může být poněkud jiná s ohledem na připojený vstupní signál.

To znamená, že monitor není schopen provést synchronizaci se signálem, který přijímá z počítače. Rozsah horizontálních a vertikálních frekvencí tohoto monitoru – viz část **Specifikace monitoru**. Doporučené rozlišení je 1920 x 1080.

Před deaktivací funkce **DDC/CI** se zobrazí následující zpráva:



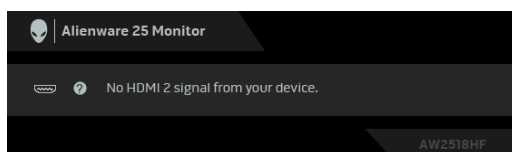
Při aktivaci režimu **úspory energie** se zobrazí následující zpráva:



Pro přístup do **Použití nabídky OSD (On-Screen Display)** aktivujte počítač a obnovte činnost monitoru.

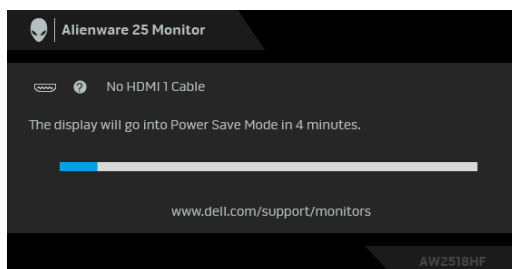
POZNÁMKA: Zpráva může být poněkud jiná s ohledem na připojený vstupní signál.

Při stisknutí jakéhokoliv tlačítka kromě tlačítka napájení se v závislosti na vybraném vstupu zobrazí následující zpráva:



POZNÁMKA: Zpráva může být poněkud jiná s ohledem na připojený vstupní signál.

Pokud je vybrán vstup HDMI nebo DP a není připojen příslušný kabel, zobrazí se plovoucí dialogové okno uvedené níže.



POZNÁMKA: Zpráva může být poněkud jiná s ohledem na připojený vstupní signál.

Podrobné informace – viz část **Odstraňování závad**.

Nastavení maximálního rozlišení

Pro nastavení maximálního rozlišení monitoru proveďte níže uvedený postup:

V systému Windows[®] 7, Windows[®] 8 a Windows[®] 8.1:

1. Pouze v případě Windows[®] 8, Windows[®] 8.1 vyberte dlaždici Plocha pro přepnutí na klasickou plochu.
2. Na ploše stiskněte pravé tlačítko myši a vyberte položku **Rozlišení obrazovky**.
3. Klikněte na rozevírací seznam Rozlišení obrazovky a vyberte **1920 x 1080**.
4. Klepněte na tlačítko **OK**.

V systému Windows[®] 10:

1. Pravým tlačítkem myši klikněte na plochu a klikněte na možnost **Nastavení zobrazení**.
2. Klikněte na **Upřesňující nastavení zobrazení**.
3. Klikněte na rozevírací seznam **Rozlišení** a vyberte možnost **1920 x 1080**.
4. Klikněte na tlačítko **Použít**.

Pokud není možnost 1920 x 1080 k dispozici, může být vyžadována aktualizace grafického ovladače. V závislosti na vašem počítači proveďte jeden z níže uvedených kroků:

Pokud máte stolní nebo přenosný počítač Dell:

- Navštivte webové stránky **<http://www.dell.com/support>**, zadejte kód ze servisního štítku a stáhněte si nejnovější ovladače pro vaši grafickou kartu.

Pokud nemáte počítač Dell (stolní nebo přenosný):

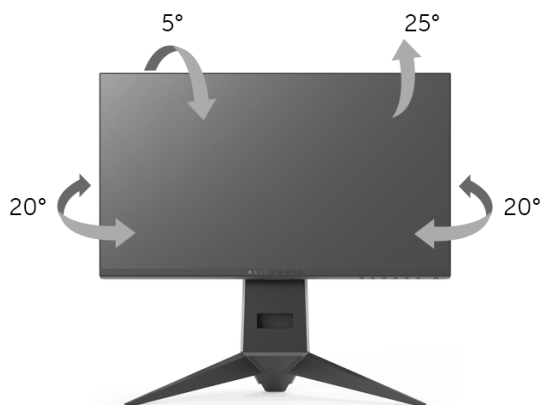
- Navštivte webové stránky výrobce vašeho počítače a stáhněte si nejnovější grafické ovladače.
- Navštivte webové stránky výrobce vaší grafické karty a stáhněte si nejnovější grafické ovladače.

Naklonění, natočení a nastavení výšky monitoru

 **POZNÁMKA:** Níže uvedený postup platí pro podstavec dodaný s monitorem. Při zakoupení jakéhokoliv jiného podstavce najdete pokyny pro jeho upevnění v instalační příručce k příslušnému podstavci.

Naklonění

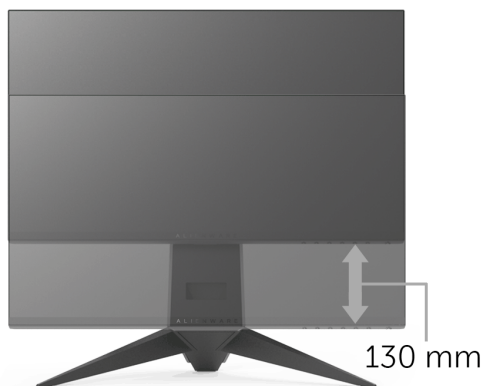
Podstavec upevněný k monitoru umožňuje naklonit monitor pro dosažení nejpohodlnějšího úhlu pohledu.



POZNÁMKA: Při dodání monitoru je podstavec demontován.

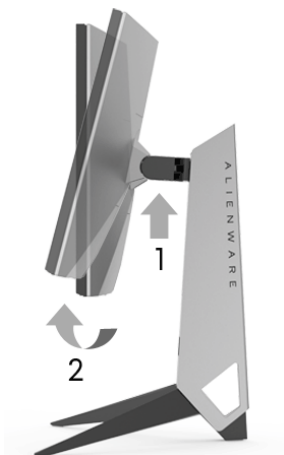
Nastavení výšky

POZNÁMKA: Podstavec lze vertikálně vysunout až o 130 mm. Postup pro vysunutí je uveden na obrázku níže.



Otočení monitoru

Před otočením monitoru byste měli zcela vysunout podstavec (**Nastavení výšky**) a naklonit monitor co nejvíc nahoru, aby nedošlo k nárazu spodního okraje monitoru.



Otočit ve směru hodinových ručiček



Otočit proti směru hodinových ručiček



- ✎ **POZNÁMKA:** Pro použití funkce Otočení zobrazení (na šířku nebo na výšku) u vašeho počítače Dell je vyžadován aktualizovaný grafický ovladač, který není dodáván k tomuto monitoru. Nejnovější grafický ovladač lze stáhnout na www.dell.com/support v části Stáhnout – Video ovladače.
- ✎ **POZNÁMKA:** Při otočení monitoru na výšku může dojít ke snížení výkonu u graficky náročných aplikací (hraní 3D her atd.).

Nastavení otočení zobrazení u vašeho systému

Po otočení monitoru je třeba dokončit níže uvedený postup a nastavit funkci Otočení zobrazení na vašem systému.

- ✎ **POZNÁMKA:** Pokud používáte monitor s počítačem jiného výrobce než Dell, zobrazte webové stránky výrobce grafického ovladače nebo vašeho počítače, kde najdete informace o otočení zobrazeného obsahu.

Postup pro nastavení otočení zobrazení:

1. Na ploše stiskněte pravé tlačítko myši a vyberte položku **Vlastnosti**.
2. Klepněte na záložku **Nastavení** a potom na tlačítko **Upřesnit**.
3. Pokud máte grafickou kartu ATI, vyberte záložku **Otočení** a nastavte požadované otočení.
4. Pokud máte grafickou kartu nVidia, klepněte na záložku **nVidia**, v levém sloupci vyberte položku **NVRotate** a potom nastavte požadované otočení.

5. Pokud máte grafickou kartu Intel[®], vyberte záložku grafiky **Intel**, klepněte na tlačítko **Vlastnosti grafiky**, vyberte záložku **Otočení** a potom nastavte požadované otočení.

 **POZNÁMKA:** Pokud nevidíte požadovanou možnost otočení nebo obraz není otočen správně, navštivte www.dell.com/support a stáhněte si nejnovější ovladač pro vaši grafickou kartu.

Odstraňování závad

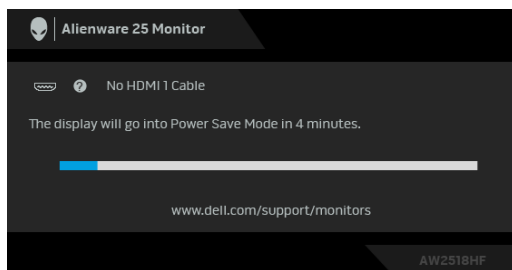
⚠ VAROVÁNÍ: Před prováděním jakéhokoliv postupu v této části si prosím přečtete část **Bezpečnostní pokyny**.

Autotest

Váš monitor nabízí funkci autotestu, která vám umožňuje zkontrolovat, zda monitor pracuje správně. Pokud jsou monitor a počítač správně připojeny, avšak obrazovka monitoru zůstává tmavá, proveďte autotest monitoru pomocí následujících kroků:

1. Vypněte počítač i monitor.
2. Odpojte video kabel od zadní strany počítače.
3. Zapněte monitor.

Jestliže monitor nerozpozná video signál a pracuje správně, mělo by se na obrazovce zobrazit plovoucí dialogové okno (na černém pozadí). V režimu autotestu bude LED indikátor napájení svítit modře. V závislosti na vybraném vstupu se bude po obrazovce rovněž trvale pohybovat níže uvedené dialogové okno.



✎ POZNÁMKA: Zpráva může být poněkud jiná s ohledem na připojení vstupní signál.

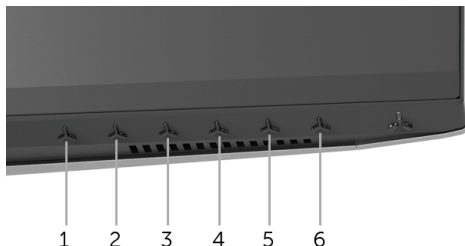
4. Toto okno se rovněž zobrazí při normálním používání, pokud dojde k odpojení video kabelu nebo jeho poškození.
5. Vypněte monitor a znovu připojte video kabel. Potom zapněte počítač i monitor.

Jestliže po provedení předchozího postupu zůstane obrazovka monitoru černá, zkontrolujte ovladač grafické karty a počítač, protože monitor pracuje správně.

Integrovaná diagnostika

Váš monitor je vybaven integrovaným diagnostickým nástrojem, který vám pomůže určit, zda jsou abnormality obrazovky problémem monitoru nebo vašeho počítače a grafické karty.

POZNÁMKA: Integrovanou diagnostiku lze spustit, pouze pokud je video kabel odpojen a monitor je v režimu autotestu.



Spuštění integrované diagnostiky:

1. Ujistěte se, že je obrazovka čistá (žádný prach na povrchu obrazovky).
2. Odpojte video kabel(y) od zadní strany počítače nebo monitoru. Monitor se přepne do režimu autotestu.
3. Stiskněte a přidržte **Tlačítko 3** na 5 sekund. Zobrazí se šedá obrazovka.
4. Pečlivě zkontrolujte obrazovku kvůli jakýmkoliv abnormalitám.
5. Znovu stiskněte **Tlačítko 3**. Barva obrazovky se změní na červenou.
6. Pečlivě zkontrolujte obrazovku kvůli jakýmkoliv abnormalitám.
7. Zopakujte kroky 5 a 6 pro prozkoumání obrazovky zobrazené v zelené, modré, černé a bílé barvě.

Jakmile se zobrazí bílá obrazovka, je test dokončen. Pro ukončení znovu stiskněte **Tlačítko 3**.

Pokud při použití integrovaného diagnostického nástroje nerozpoznáte žádné abnormality obrazovky, pracuje monitor správně. Zkontrolujte grafickou kartu a počítač.

Obecné problémy

Následující tabulka obsahuje obecné informace o běžných problémech monitoru, se kterými se můžete setkat a uvádí také jejich případná řešení:

Obecné příznaky	Co zažíváte	Možná řešení
Žádný video signál/LED indikátor napájení nesvítí	Žádný obraz	<ul style="list-style-type: none">Ujistěte se, že je video kabel správně a pevně připojen k monitoru a počítači.Použitím jiného elektrického zařízení se ujistěte, že je síťová zásuvka funkční.Ujistěte se, že bylo tlačítko napájení zcela stisknuto.Ujistěte se, že byl v nabídce Input Source (Vstupní zdroj) nastaven správný vstupní zdroj.
Žádný video signál/LED indikátor napájení svítí	Žádný obraz nebo jas	<ul style="list-style-type: none">Zvyšte jas a kontrast pomocí nabídky OSD.Proveďte funkci autotestu monitoru.Zkontrolujte, zda nejsou piny v zástrčce video kabelu ohnuté nebo zlomené.Spustíte integrovanou diagnostiku.Ujistěte se, že byl v nabídce Input Source (Vstupní zdroj) nastaven správný vstupní zdroj.
špatné zaostření	Obraz je neostrý, rozmazaný nebo obsahuje dvojitý obraz	<ul style="list-style-type: none">Nepoužívejte prodlužovací video kabely.Obnovte výchozí nastavení monitoru.Změňte rozlišení obrazu na správný poměr stran.
Kolísající/roztřesený obraz	Zvlněný obraz nebo nepatrný pohyb	<ul style="list-style-type: none">Obnovte výchozí nastavení monitoru.Zkontrolujte okolní podmínky.Přemístěte monitor a vyzkoušejte jej v jiné místnosti.
Chybějící pixely	LCD obrazovka obsahuje tečky	<ul style="list-style-type: none">Vypněte a znovu zapněte monitor.Pixel, který trvale nesvítí, představuje přirozenou vadu, jež se může vyskytnout u LCD technologie.Pro podrobné informace o kvalitě monitoru Dell a vadných pixelech navštivte webové stránky zákaznické podpory Dell na: http://www.dell.com/support/monitors.

Neměnné pixely	LCD obrazovka obsahuje světlé tečky	<ul style="list-style-type: none"> ▪ Vypněte a znovu zapněte monitor. ▪ Pixel, který trvale nesvítí, představuje přirozenou vadu, jež se může vyskytnout u LCD technologie. ▪ Pro podrobné informace o kvalitě monitoru Dell a vadných pixelech navštivte webové stránky zákaznické podpory Dell na: http://www.dell.com/support/monitors.
Problémy s jasnem	Obraz je příliš tmavý nebo příliš světlý	<ul style="list-style-type: none"> ▪ Obnovte výchozí nastavení monitoru. ▪ Upravte jas a kontrast pomocí nabídky OSD.
Geometrické zkreslení	Obraz není správně vycentrován	<ul style="list-style-type: none"> ▪ Obnovte výchozí nastavení monitoru.
Vodorovné/svislé čáry	Obraz obsahuje jednu nebo více čar	<ul style="list-style-type: none"> ▪ Obnovte výchozí nastavení monitoru. ▪ Proved'te funkci autotestu monitoru a zjistěte, zda se tyto čáry vyskytují i v režimu autotestu. ▪ Zkontrolujte, zda nejsou piny v zástrčce video kabelu ohnuté nebo zlomené. ▪ Spusťte integrovanou diagnostiku.
Problémy synchronizace	Obraz je nečitelný nebo trhaný	<ul style="list-style-type: none"> ▪ Obnovte výchozí nastavení monitoru. ▪ Proved'te funkci autotestu monitoru a zjistěte, zda se nečitelný obraz vyskytuje i v režimu autotestu. ▪ Zkontrolujte, zda nejsou piny v zástrčce video kabelu ohnuté nebo zlomené. ▪ Restartujte počítač v <i>bezpečném režimu</i>.
Problémy týkající se bezpečnosti	Viditelné známky kouře nebo jiskření	<ul style="list-style-type: none"> ▪ Neprovádějte žádné kroky pro odstranění problému. ▪ Ihned se obraťte na společnost Dell.
Občasné potíže	Monitor se vypíná a zapíná	<ul style="list-style-type: none"> ▪ Ujistěte se, že je video kabel správně a pevně připojen k monitoru a počítači. ▪ Obnovte výchozí nastavení monitoru. ▪ Proved'te funkci autotestu monitoru a zjistěte, zda se občasné potíže vyskytují i v režimu autotestu.
Chybějící barva	Obraz postrádá barvu	<ul style="list-style-type: none"> ▪ Proved'te funkci autotestu monitoru. ▪ Ujistěte se, že je video kabel správně a pevně připojen k monitoru a počítači. ▪ Zkontrolujte, zda nejsou piny v zástrčce video kabelu ohnuté nebo zlomené.

špatná barva	Barva obrazu není dobrá	<ul style="list-style-type: none"> Změňte nastavení Preset Modes (Přednastavené režimy) v nabídce Game (Hra) OSD v závislosti na aplikaci. Upravte hodnotu R/G/B v nabídce Custom Color (Uživatelské barvy) v nabídce Game (Hra) OSD. Spusťte integrovanou diagnostiku.
Na monitoru zůstává delší dobu zobrazena stopa po statickém obrazu	Na obrazovce se objevuje mírný stín ze statického obrazu	<ul style="list-style-type: none"> Použijte funkci řízení spotřeby pro vypnutí monitoru vždy, když není používán (podrobné informace – viz část Režimy řízení spotřeby). Nebo použijte dynamicky se měnící spořič obrazovky.

Specifické problémy výrobku

Specifické symptomy	Co zažíváte	Možná řešení
Obraz je příliš malý	Obraz je vycentrován, ale není zobrazen přes celou obrazovku	<ul style="list-style-type: none"> Obnovte výchozí nastavení monitoru.
Monitor nelze nastavit pomocí tlačítek na předním panelu	Nabídka OSD se na obrazovce nezobrazí	<ul style="list-style-type: none"> Vypněte monitor, odpojte napájecí kabel, opět jej připojte a znovu zapněte monitor.
Při stisknutí ovládacích tlačítek není k dispozici žádný vstupní signál	Není zobrazen obraz a LED indikátor svítí modře	<ul style="list-style-type: none"> Zkontrolujte zdroj signálu. Posunutím myši nebo stisknutím tlačítka na klávesnici se ujistěte, že počítač není v úsporném režimu. Ujistěte se, že je signálový kabel správně připojen. V případě potřeby signálový kabel odpojte a znovu připojte. Restartujte počítač nebo video přehrávač.
Obraz nevyplňuje celou obrazovku	Obraz nevyplňuje výšku nebo šířku obrazovky	<ul style="list-style-type: none"> Kvůli různým video formátům (poměrům stran) na discích DVD se nemusí obraz zobrazit na celou obrazovku. Spusťte integrovanou diagnostiku.

Specifické problémy USB (Universal Serial Bus)

Specifické symptomy	Co zažíváte	Možná řešení
USB rozhraní nepracuje	Periferní USB zařízení nepracují	<ul style="list-style-type: none">• Zkontrolujte, zda je monitor zapnutý.• Odpojte a znovu připojte výstupní USB kabel k vašemu počítači.• Odpojte a znovu připojte periferní USB zařízení (do vstupního USB konektoru).• Obnovte výchozí nastavení monitoru.• Restartujte počítač.• Některá USB zařízení, jako například přenosný externí pevný disk, vyžadují vyšší elektrický proud. Proto připojte taková zařízení přímo k počítači.
Superrychlé rozhraní USB 3.0 je pomalé	Periferní zařízení podporující superrychlé rozhraní USB 3.0 pracují pomalu nebo nepracují vůbec	<ul style="list-style-type: none">• Zkontrolujte, zda váš počítač podporuje rozhraní USB 3.0.• Některé počítače mají konektory USB 3.0, USB 2.0 i USB 1.1. Ujistěte se, že používáte správný USB konektor.• Odpojte a znovu připojte výstupní USB kabel k vašemu počítači.• Odpojte a znovu připojte periferní USB zařízení (do vstupního USB konektoru).• Restartujte počítač.
Bezdrátová periferní zařízení USB přestanou pracovat, když je zapojeno zařízení USB 3.0	Bezdrátová periferní zařízení USB reagují pomalu nebo pouze pracují, když se vzdálenost mezi nimi a přijímačem sníží	<ul style="list-style-type: none">• Zvětšete vzdálenost mezi periferními zařízeními USB 3.0 a bezdrátovým přijímačem USB.• Umístěte bezdrátový přijímač USB co nejbližší k bezdrátovým periferním zařízením USB.• Pomocí prodlužovacího kabelu USB umístěte bezdrátový přijímač USB co nejdále od portu USB 3.0.

Dodatek

VAROVÁNÍ: Bezpečnostní pokyny

⚠ VAROVÁNÍ: Používání ovládacích prvků a provádění nastavení nebo postupů, které nejsou uvedeny v této dokumentaci, může vést k úrazu elektrickým proudem anebo mechanickému poškození výrobku.

Pokud jde o informace o bezpečnostních pokynech, viz Informace o bezpečnosti, životním prostředí a předpisech (SERI).

Oznámení FCC (pouze USA) a další informace o předpisech

Pro oznámení FCC a další informace o předpisech navštivte webové stránky popisující soulad s předpisy na www.dell.com/regulatory_compliance.

Kontakt na společnost Dell

Pro zákazníky v USA, volejte 800-WWW-DELL (800-999-3355).

✍ POZNÁMKA: Pokud nemáte aktivní připojení k internetu, můžete nalézt kontaktní informace na vaší nákupní faktuře, dodacím listu, účtence nebo v produktovém katalogu Dell.

Společnost Dell poskytuje podporu online a po telefonu a také různé možnosti servisu. Jejich dostupnost se liší podle země a výrobku. Některé služby nemusí být ve vaší oblasti dostupné.

- Online technická pomoc — www.dell.com/support/monitors
- Kontaktování společnosti Dell — www.dell.com/contactdell