

# Dell UltraSharp 40 Curved WUHD Monitori-U4021QW

## Dell Näytönhallinta

### Käyttäjän opas

Malli U4021QW  
Säätelymalli: U4021QWt





**HUOMAUTUS: HUOMAUTUS** tarkoittaa tärkeitä tietoja, joiden avulla voit käyttää tietokonetta paremmin.

**Copyright © 2020 Dell Inc. Tai sen tytäryhtiöt. Kaikki oikeudet pidätetään.** Dell, EMC, ja muut tavaramerkit ovat Dell Inc.:n tai sen tytäryhtiöiden tavaramerkkejä. Muut tavaramerkit voivat olla vastaavien omistajiensa tavaramerkkejä.

2020 – 12

Rev. A00

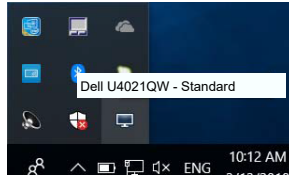
# Sisältö

<b>Yleiskatsaus</b> .....	<b>4</b>
<b>Pika-asetukset-valintaikkunan käyttäminen</b> .....	<b>5</b>
<b>Perusnäyttötoimintojen asettaminen</b> .....	<b>6</b>
<b>Esiasetettujen tilojen kiinnittäminen sovellukseen</b> .....	<b>7</b>
<b>Windowsin järjestäminen Easy Arrangella</b> .....	<b>8</b>
<b>Useiden videotulojen hallinta</b> .....	<b>10</b>
<b>Sovellusten paikkojen palauttaminen</b> .....	<b>13</b>
<b>Energiansäästöominaisuuksien käyttäminen</b> .....	<b>14</b>
<b>Muita pikanäppäimiä</b> .....	<b>15</b>
<b>Liitä DDM Aktiiviseen ikkunaan (Vain Windows 10)</b> .....	<b>16</b>
<b>Vianhaku</b> .....	<b>17</b>

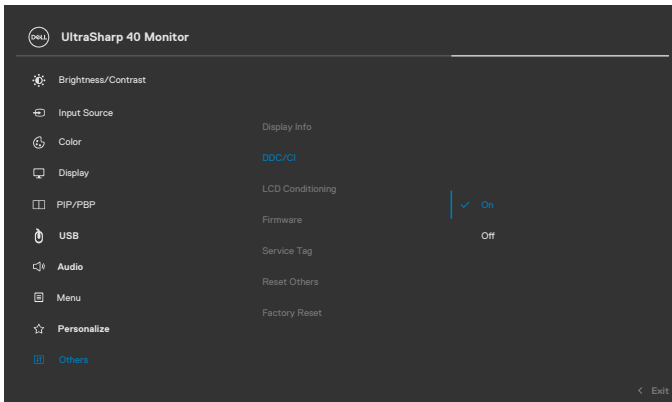


# Yleiskatsaus

Dell Display Manager (Dell:n näyttöhallinta) on Microsoft Windows -sovellus, jota käytetään hallitsemaan näyttöä tai näyttöjen ryhmää. Se mahdollistaa näytetyn kuvan manuaalisen säätämisen, automaattisten asetusten määrittämisen, energianhallinnan, ikkunoiden järjestämisen, kuvan kierron ja muut valittujen Dell-näyttöjen ominaisuudet. Asennuksen jälkeen Dell Display Manager toimii joka kerta, kun järjestelmä käynnistyy, ja sijoittaa kuvakkeensa ilmoitustasolle. Tietoja järjestelmään liitetyistä näytöistä on käytettävissä, kun viet hiiren osoittimen ilmoitusalueen kuvakkeen päälle.

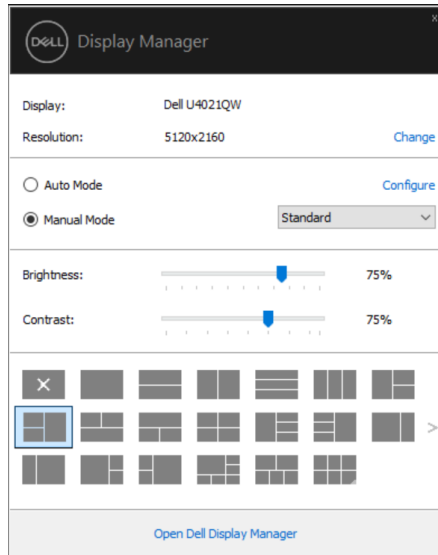


**HUOMAUTUS: Dell Display Manager käyttää DDC/CI-kanavaa kommunikoidaan näyttösi kanssa. Varmista, että DDC / CI on otettu käyttöön alla olevassa valikossa.**



# Pika-asetukset-valintaikkunan käyttäminen

Dell Display Manager'in ilmoituslupakuvakkeen napsauttaminen **Pika-asetukset** -valintaikkunan ruudun avaamiseksi. Kun tietokoneeseen on kytketty useampi kuin yksi tuettu Dell-näyttö, valikosta voidaan valita tietty kohdenäyttö. **Pika-asetukset**-valintaikkunan ruutu mahdollistaa näytön kirkkauden, kontrastin, tarkkuuden, ikkunan asettelun, ja niin edelleen. Voit valita **Manual Mode (Manuaalinen tila)** tai **Auto Mode (Automaattinen tila)**, ja näytön tarkkuutta voidaan muuttaa.



**Quick Settings (Pika-asetukset)** -valintaikkunan ruutu tarjoaa myös pääsyn Dell Display Managerin kehittyneeseen käyttäjäliityntään, jota käytetään perustoimintojen säätämiseen, konfiguroimaan automaattisen tilan ja pääsemään muihin ominaisuuksiin.

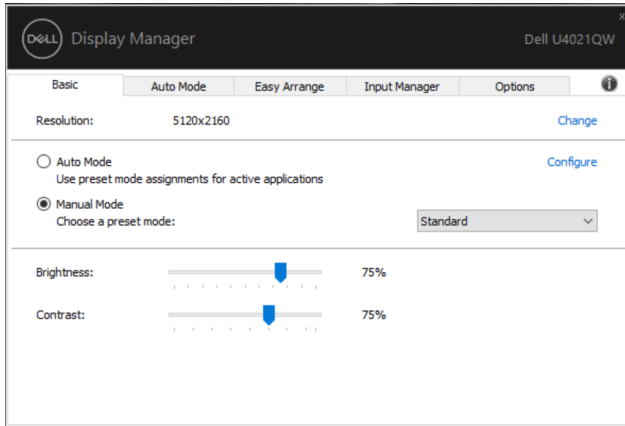
## HUOMAUTUS:

Ominaisuus	Toiminto	Kuvaus
Pi-ka-DDM-pääsy	Pikanäppäin DDM-käyttöliittymän hakemiseen	<ul style="list-style-type: none"><li>• Ctrl+Shift+D</li><li>• Käytä Sivun ylös / Sivun alas -näppäintä tai napsauta "&gt;" selataksesi kaikkien Easy Arrange -asetteluiden läpi.</li></ul>
	Ohjaa yksittäistä näyttöä asean näytön asetuksessa	<ul style="list-style-type: none"><li>• Valitulla näytöllä näkyy pudotusvalikosta näytön valinta Dell-logo.</li><li>• Suorita näytön itse-testi-ominaisuuden tarkistus.</li><li>• Siirrä DDM-käyttöliittymä ohjattavalle näytölle.</li><li>• Paina Ctrl+Shift+D tuodaksesi minikäyttöliittymän hiiren osoittimen alle.</li></ul>

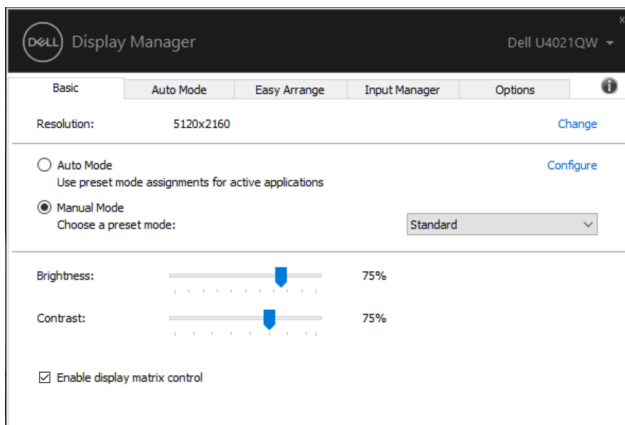


# Perusnäyttötoimintojen asettaminen

Voit valita **Manuaalinen tila**, joka mahdollistaa esiasetustilan manuaalisen valitsemisen tai valinnan **Automaattinen tila**, joka käyttää esiasetustilaa perustuen aktiiviseen sovellukseen. Näytöllä oleva viesti näyttää nykyisen esiasetustilan aina, kun se muuttuu. Valitut näytön **Brightness (Kirkkaus)** ja **Contrast (Kontrasti)** voidaan myös säätää suoraan **Basic (Perus)**-välilehdessä.



**HUOMAUTUS:** Kun useita Dell-näyttöjä on kytketty, valitse ”Ota näyttömatriisin hallinta käyttöön”, jos haluat käyttää kirkkauden, kontrastin ja värien esiasetusohjaimia kaikkiin näyttöihin.



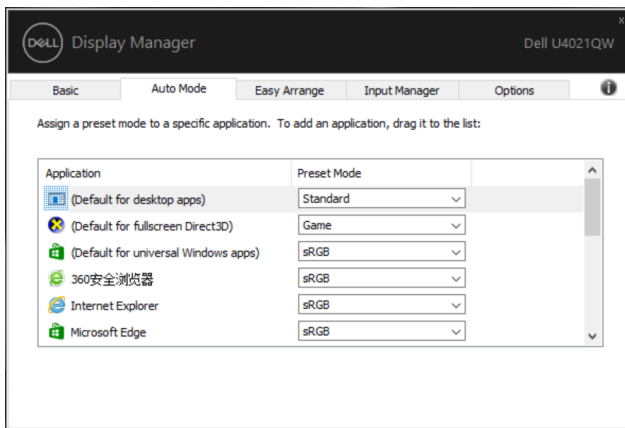
# Esiasetettujen tilojen kiinnittäminen sovelluksiin

**Auto Mode (Automaattinen tila)** -välilehti mahdollistaa yhdistää tietty **Preset Mode (Esiasetustila)** tietyn sovelluksen kanssa ja käyttää sitä automaattisesti. Kun **Auto Mode (Automaattinen tila)** on otettu käyttöön, Dell Display Manager vaihtaa automaattisesti vastaavaan **Preset Mode (Esiasetustilaan)** aina, kun liittyvä sovellus on aktivoitu. **Preset Mode (Esiasetustila)**, joka on kiinnitetty tiettyyn sovellukseen, voi olla sama kullakin liitetyllä näytöllä, tai se voi vaihdella näytöstä toiseen.

Dell Display Manager on esikonfiguroitu useaan suosittuun sovellukseen. Lisätäksesi uuden sovelluksen kiinnitysluetteloon, yksinkertaisesti vedä sovellus työpöydältä, Windows käynnistysvalikosta, tai muualta, ja pudota se nykyiseen luetteloon.

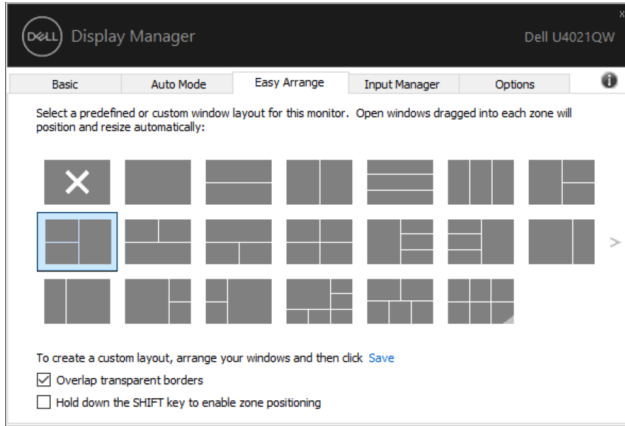
**HUOMAUTUS: Eräajotiedostojen, komentosarjojen, latauslaitteiden ja ei-suoritettavien tiedostojen, kuten zip-arkistojen tai pakattujen tiedostojen, esiasetetun tilan kiinnityksiä ei tueta.**

Voit myös kiinnittää pelin esiasetustilan käytettäväksi aina, kun Direct3D-sovellus toimii koko näytön tilassa. Jos haluat estää sovellusta käyttämästä tilaa, kiinnitä siihen toinen esiasetettu tila.



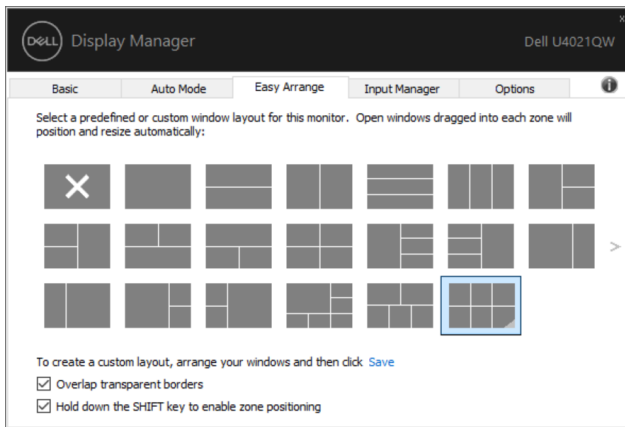
# Windowsin järjestäminen Easy Arrangella

**Easy Arrange** auttaa sinua järjestämään sovellusikkunat tehokkaasti työpöydälle. Ensinnä valitaan työhösi sopiva ennalta määritetty asettelumalli, ja sinun tarvitsee vain vetää sovellusikkunat määritettyihin vyöhykkeisiin. Paina ">" tai käytä Sivu ylös / Sivu alas -näppäimiä löytääksesi lisää asetteluja. Luo mukautettu asettelu järjestämällä avoimet ikkunat ja napsauttamalla sitten **Save (Tallenna)**.



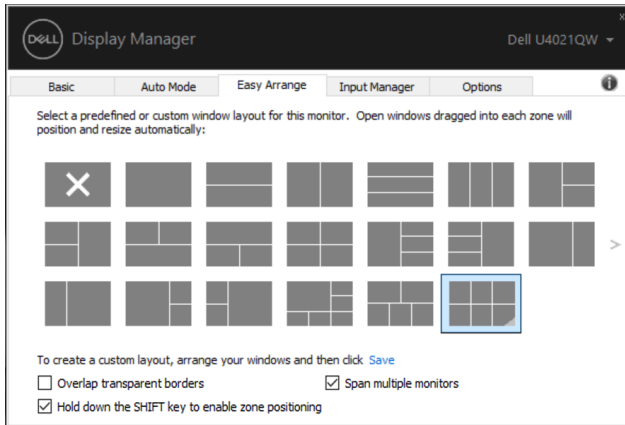
Windows 10:ssä voit käyttää eri ikkunoiden asetteluja jokaiselle virtuaaliselle työasemalle.

Jos käytät usein Windowsin snap-ominaisuutta, voit valita **“Hold down the SHIFT key to enable zone positioning (Pidä SHIFT-näppäintä alhaalla, jotta vyöhykke voidaan sijoittaa)”**. Tämä antaa Windows snap-prioriteetin **Easy Arrangelle**. Sitten sinun on painettava Shift-näppäintä käyttääksesi **Easy Arrange** -paikoitusta.





Jos käytät useita näyttöjä taulukossa tai matriisissa, **Easy Arrange** -asettelua voidaan käyttää kaikissa näytöissä yhtenä työpöytänä. Valitse ”**Span multiple displays (Alueen useita monitoreja)**” ottaaksesi tämän ominaisuuden käyttöön. Näytöt on kohdistettava oikein, jotta ne ovat tehokkaita.



On muita kehittyneitä tapoja käyttää **Easy Arrange** -ominaisuutta. Katso alla olevaa taulukkoa.

Ominaisuus	Toiminto	Kuvaus
Parannettu <b>Easy Arrange</b>	Mukautetut asettelut	<ul style="list-style-type: none"> <li>Tallenna ja nimeä 5 mukautettua <b>Easy Arrange</b> -mallia.</li> <li>Konfiguroi x*y -mallit.</li> </ul>
	5 MRU (viimeksi käytetyt) asettelut	<ul style="list-style-type: none"> <li>Paina Ctrl+Shift+Home kiertääksesi viimeisen 5 MRU -asettelun joukossa.</li> </ul>
	Osion kokoa muutetaan lennossa	<ul style="list-style-type: none"> <li>Pidä Ctrl-näppäintä alhaalla samalla kun muutat nykyistä <b>Easy Arrange</b> -asettelua säätääksesi asettelun solujen kokoa ja lukumäärää.</li> <li>Äskettäin muodostettu <b>Easy Arrange</b> -malli tallennetaan <b>Easy Arrange</b> -kuvakkeen paikkaan.</li> <li>Pidä Ctrl-näppäintä painettuna samalla kun napautat muokattua asettelukuvaketta palauttaaksesi sen oletusasetteluun.</li> </ul>
	<b>Easy Arrange</b> -asettelut pysytilaa varten	<ul style="list-style-type: none"> <li>Pystytilan <b>Easy Arrange</b> -kuvakkeet esitetään, kun näyttöä käännetään.</li> </ul>

**HUOMAUTUS:** Sovellus voi vaatia sovelluksen ikkunaan tehokkaan vähimmäistehokkuustarkkuuden. Sellainen sovellus ei välttämättä sovi **Ease Arrange** -vyöhykkeelle, jos vyöhyke on pienempi kuin vaadittu ikkunan koko.

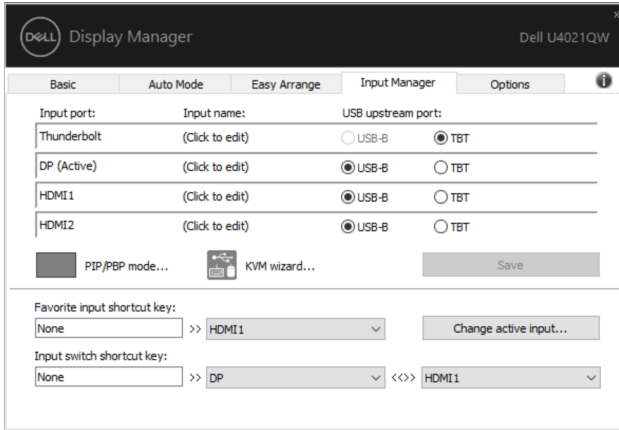


# Useiden videotulojen hallinta

**Input Manager (Tulon hallinta)** -välilehti tarjoaa mukavia keinoja hallita useita videotuloja, jotka on liitetty Dell-näyttöosi. Sen avulla on helppo vaihtaa tulojen välillä työskennellessäsi useiden tietokoneiden kanssa.

Kaikki näytön käytettävissä olevat videotuloportit on lueteltu. Voit antaa kullekin tulolle haluamasi nimen. Tallenna muutokset muokkauksen jälkeen.

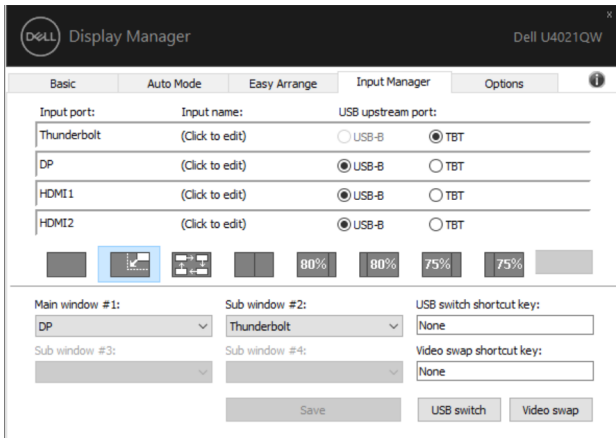
Voit määrittää pikanäppäimen siirtyäksesi nopeasti suosikkituloon ja toisen pikanäppäimen vaihtaaksesi nopeasti kahden tulon välillä, jos työskentelet usein niiden välillä.



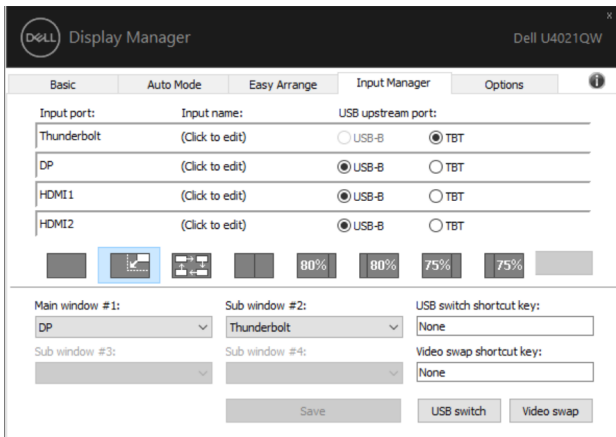
Voit säätää PIP/PBP-tilaa PIP-koon pienille ja suurille, PIP-ali-ikkunan sijainti, PBP 2 -ikkuna.

PIP		PIP-koko Pieni/Suuri
		PIP-ali-ikkunan sijainti, Ylhäällä vasemmalla, Yläosa-Oikea, Alaosa-Oikea, tai Alaosa-Vasen.
PBP		PBP 2 -ikkuna

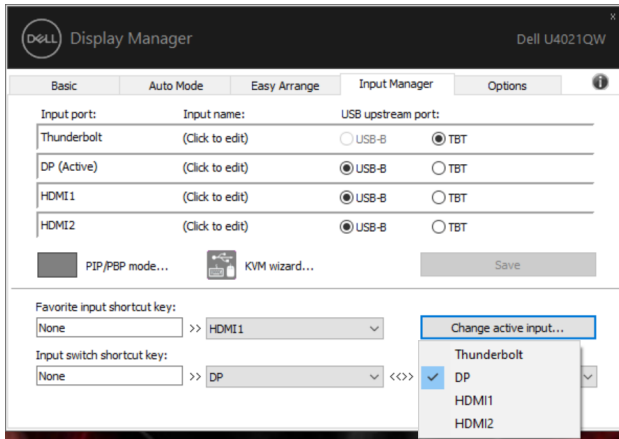




Jos kahden tulon on vaihdettava ikkunapaikkansa, **'Videon vaihto'** -painike tarjoaa joukon määritettyjä pareja pikavalintaan.



Voit vaihtaa mihin tahansa tulolähteeseen pudotusluetteloä käyttämällä.

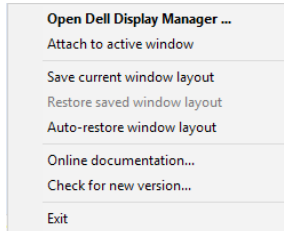


**HUOMAUTUS:** DDM on yhteydessä näyttösi kanssa, vaikka näyttö toistaa videota toisesta tietokoneesta. Voit asentaa DDM:n usein käyttämällesi tietokoneelle ja hallita tulon vaihtamista siitä. Voit myös asentaa DDM:n muihin näyttöön liitettyihin tietokoneisiin.

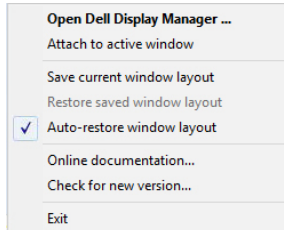


# Sovellusten paikkojen palauttaminen

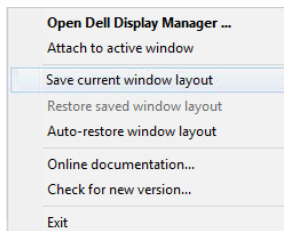
DDM voi auttaa sinua palauttamaan sovellusikkunat paikkoihinsa, kun liität tietokoneen uudelleen näyttöihin. Voit käyttää tätä ominaisuutta nopeasti napsauttamalla hiiren oikealla painikkeella ilmoitusalueen DDM-kuvaketta.



Jos valitset **“Auto-restore window layout (Ikkunan asettelun automaattinen palautus)”**, sovellusikkunoiden paikkoja seurataan ja DDM muistaa. DDM asettaa sovellusikkunat automaattisesti alkuperäisiin paikkoihinsa, kun liität tietokoneen uudelleen näyttöihin.




Jos haluat palata suosikkiaseteluun sen jälkeen, kun olet siirtänyt sovellusikkunat, voit ensin **“Save current window layout (Tallentaa nykyisen ikkunan asettelun)”** ja myöhemmin **“Restore saved window layout (Palauttaa tallennetun ikkunan asettelun)”**.



Voit käyttää päivittäisessä rutiinissasi erilaisia malleja tai tarkkoja näyttöjä, ja voit käyttää niissä erilaisia ikkunoiden asetteluja. DDM pystyy tuntemaan yhdistämäsi näytön ja palauttamaan sovelluksen sijainnit vastaavasti.

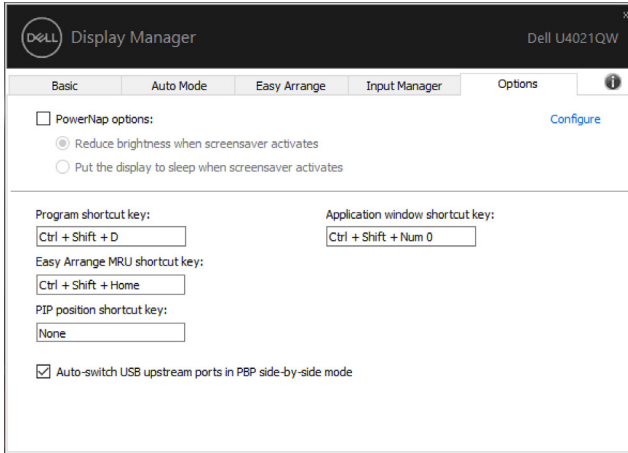
Jos sinun on vaihdettava näyttö matriisikokoonpanossa, voit tallentaa ikkunan asettelun ennen vaihtamista ja palauttaa asettelun uuden näytön asentamisen jälkeen.

 **HUOMAUTUS: Sinun tulisi pitää sovelluksesi käynnissä voidaksesi hyötyä tästä ominaisuudesta. DDM ei käynnistä sovelluksia.**



# Energiansäästöominaisuuksien käyttäminen

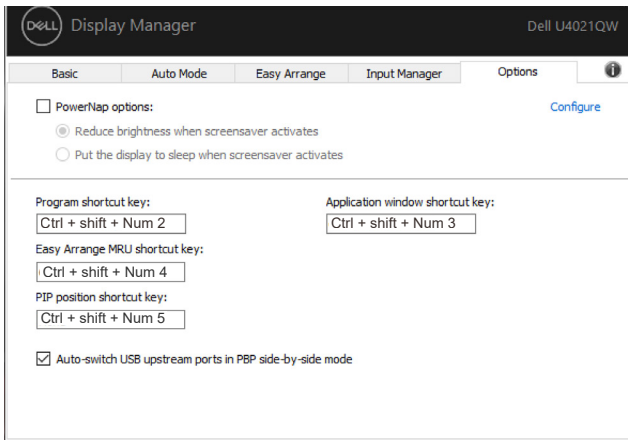
Tuetuissa Dell-malleissa on käytettävissä Valinnat-välilehti, joka tarjoaa PowerNap-energiansäästövalintoja. Voit asettaa näytön kirkkauden minimitasolle tai asettaa näytön lepotilaan, kun näytönsäästäjä on aktivoitu.



# Muita pikanäppäimiä

Pikavalintänäppäimiä voidaan määrittää alla oleville toiminnoille, voit määrittää pikanäppäimet nopeaa pääsyä varten näiden toimintojen suorittamiseksi:

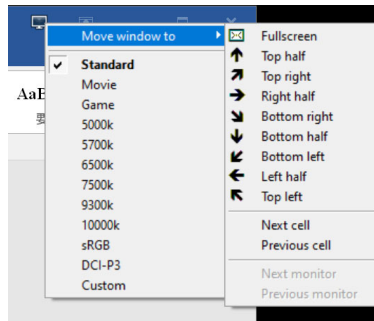
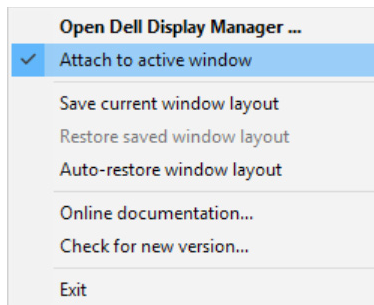
- **Program shortcut key (Ohjelma pikanäppäin):** nopeaan avaamiseen **Quick Settings (Pika-asetukset)** valintaikkunan ruudun.
- **Easy Arrange MRU shortcut key (Easy Arrange MRU -pikanäppäin):** käyttääksesi nopeasti 5 äskettäin käytettyä ikkunan asettelua.
- **Sovellusikkunan pikanäppäin:** käynnistääksesi pikavalikon vaihtoehtoista kohdassa **Automaattinen tila** ja **Easy Arrange**.
- **PIP position shortcut key (PIP-sijainnin pikanäppäin):** soveltaa nopeasti ikkunan sijainnin PIP-ala-asentoa Ylä-Vasen, Ylä-Oikea, Ala-Oikea tai Ala-Vasen.



# Liitä DDM Aktiiviseen ikkunaan (Vain Windows 10)

DDM-kuvake voi olla liitettyä aktiiviseen ikkunaan, jossa olet työskentelemässä. Napsauttamalla kuvaketta pääset helposti alla oleviin ominaisuuksiin.

Ominaisuus	Toiminto	Kuvaus
Liitä DDM Aktiiviseen ikkunaan (Vain Windows 10)	Vaihda esiasetus tai napsauta eri osioihin	• Aktiiviseen ikkunaan ja käyttäjään liitetty DDM-kuvake voi helposti vaihtaa ikkunan paikkaa, muuttaa esiasetettua väriä ja liittää automaattisen esiasetustilan.
	Pikanäppäin laukaisin	• Käynnissä olevassa sovellusikkunassa paina Ctrl + Shift + Ins käynnistää myös liitetyn DDM-valikon.
	Siirrä sovellusikkuna <b>Easy Arrange</b> -solujen joukossa	• Lähetä sovellusikkuna edelliseen/seuraavaan <b>Easy Arrange</b> -soluun.
	Siirrä sovellusikkuna näyttöjen joukossa	• Lähetä sovellusikkuna edelliseen/seuraavaan näyttöön.



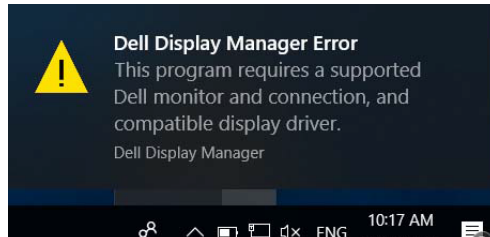


# Vianhaku

Jos DDM ei toimi näytön kanssa, DDM näyttää alla olevan kuvakkeen ilmoitusalueella.



Napsauta kuvaketta, DDM näyttää tarkemman virhesanoman.



Huomaa, että DDM toimii vain Dellin merkkituotteiden kanssa. Jos käytät muiden valmistajien näyttöjä, DDM ei tue niitä.

Jos DDM ei pysty havaitsemaan tuettua Dell-näyttöä ja/tai kommunikoimaan sen kanssa, suorita vianmääritys alla olevien ohjeiden avulla:

1. Varmista, että videokaapeli on kytketty oikein näyttöön ja tietokoneeseen. Varsinkin liittimet tulee asettaa tiukasti paikoilleen.
2. Tarkista näytön OSD:stä, että DDC/CI on otettu käyttöön.
3. Varmista, että sinulla on oikea ja uusin näytönohjain grafiikkatoimittajalta (Intel, AMD, NVidia, jne.). Näytönohjain on usein syynä DDM-vikaan.
4. Irrota kaikki telakointiasemat, jatkokaapelit tai muuntimet näytön ja grafiikkaportin välillä. Jotkut edulliset jatkojohdot, keskittimet tai muuntimet eivät välttämättä tue DDC/CI:tä kunnolla ja voivat epäonnistua DDM:ssä. Päivitä kyseisen laitteen ohjain, jos uusin versio on käytettävissä.
5. Käynnistä tietokoneesi uudelleen.



DDM ei ehkä toimi alla olevin näyttöjen kanssa:

- Dell-näyttömallit vuotta 2013 aikaisemmin ja D-sarjan Dell-näytöt. Katso lisätietoja [www.dell.com/support/monitors](http://www.dell.com/support/monitors).
- Pelinäytöt, jotka käyttävät Nvidia-perusteista G-synkronointitekniikkaa
- Virtuaaliset ja langattomat näytöt eivät tue DDC/CI:tä
- Joissakin DP 1.2 -näyttöjen varhaisissa malleissa saattaa olla tarpeen poistaa MST/DP 1.2 käytöstä näytön OSD:n avulla

Jos tietokoneesi on yhteydessä Internetiin, sinua kehoitetaan päivittämään DDM:n uudempaan versioon, kun se on käytettävissä. On suositeltavaa ladata ja asentaa uusin DDM-sovellus.

Voit myös tarkistaa uuden version napsauttamalla hiiren oikealla painikkeella DDM-kuvaketta ja pitämällä samalla vaihtonäppäintä painettuna.

