

# Dell UltraSharp 27 Monitor U2722D/U2722DX/U2722DE

## Dell Display Manager Felhasználói útmutató

Modell: U2722D/U2722DX/U2722DE  
Hatósági típus: U2722Dt/U2722DEt





**MEGJEGYZÉS: A MEGJEGYZÉS fontos információkra utal, amelyek segítenek a számítógép jobb kihasználásában.**

**Szerzői jog © 2021. Dell Inc. vagy leányvállalatai. Minden jog fenntartva.** A Dell, az EMC és egyéb védjegyek a Dell Inc. vagy leányvállalatainak védjegyei. Az egyéb védjegyek tulajdonosaik védjegyei lehetnek.

2021 – 02

Rev. A00

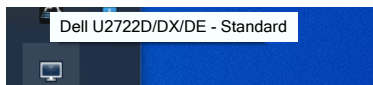
# Tartalomjegyzék

Áttekintés . . . . .	4
A Gyorsbeállítások párbeszédpanel használata . . . . .	5
Az alapvető megjelenítési funkciók beállítása . . . . .	7
Megjelenítési funkciók kezelése a Multi-Monitor Sync (MMS) segítségével . . . . .	8
Előre beállított módok hozzárendelése alkalmazásokhoz . . . . .	9
Ablakok szervezése az Easy Arrange segítségével . . . . .	10
Egynél több videobemenet kezelése . . . . .	13
Az alkalmazások helyzetének visszaállítása . . . . .	17
Energiagazdálkodási jellemzők alkalmazása . . . . .	19
Egyéb gyorsbillentyűk . . . . .	20
DDM társítása aktív ablakhoz (csak Windows 10) . . . . .	21
Hibaelhárítás . . . . .	22

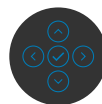
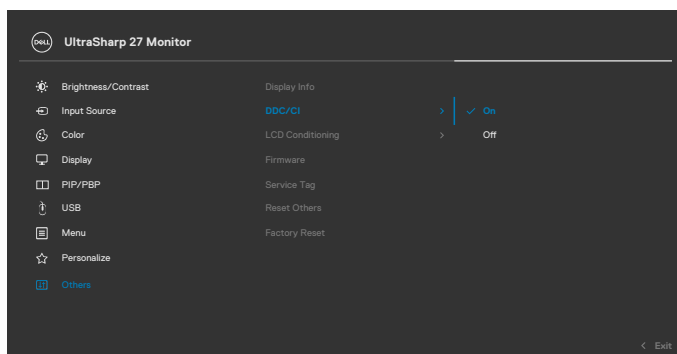


# Áttekintés

A Dell Display Manager egy Microsoft Windows alkalmazás, amellyel monitort vagy monitorok csoportját lehet kezelni. Lehetővé teszi a megjelenített kép kézi beállítását, az automatikus beállítások hozzárendelését, az energiagazdálkodást, az ablakok elrendezését, a képelforgatást és egyéb jellemzők beállítását egyes Dell monitorokon. Telepítése után a Dell Display Manager minden rendszerindítás alkalmával fut és elhelyezi ikonját az értesítési területen. Rendelkezésre fog állni a rendszerhez csatlakoztatott monitorokról szóló információ, amikor az egeret az értesítési területen lévő ikon fölé viszik.

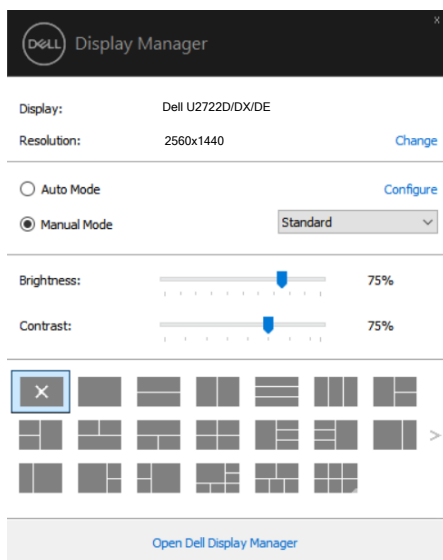


**MEGJEGYZÉS: A Dell Display Manager DDC/CI-csatornát használ a monitorral történő kommunikációhoz. Győződjön meg arról, hogy a DDC/CI-t engedélyezték a menüben a következőképpen.**



# A Gyorsbeállítások párbeszédpanel használata

A Dell Display Manager tálcakonjára történő kattintás megnyitja a **Quick Settings (Gyorsbeállítások)** párbeszédpanelt. Ha egynél több támogatott Dell monitor csatlakozik a számítógéphez, a megadott menü használatával kiválaszthatja a célmonitort. A **Quick Settings (Gyorsbeállítások)** párbeszédpanel lehetővé teszi a fényerő, kontraszt, felbontás, ablak elrendezés stb. praktikus beállítását. Lehetővé teszi továbbá az előre beállított módok közötti automatikus váltást, illetve az előre beállított mód kézi kiválasztását.



A **Quick Settings (Gyorsbeállítások)** párbeszédpanel továbbá lehetővé teszi a Dell Display Manager fejlett felhasználói felületének elérését, amelynek segítségével alapvető funkciók beállítására, az automata mód konfigurálására és egyéb jellemzők elérésére van mód.



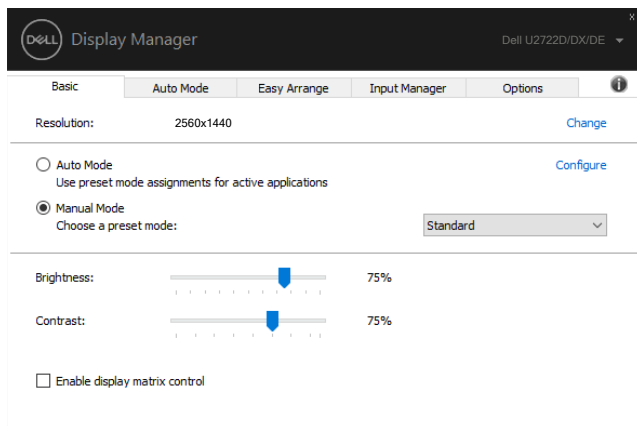
## MEGJEGYZÉS:

Jellemző	Funkció	Leírás
Gyors DDM elérés	Gyorsgomb a DDM felületének előhívásához	<ul style="list-style-type: none"><li>· Ctrl+Shift+D</li><li>· Nyomja meg a Page Up/Page Down gombot vagy kattintson a „&gt;” jelre az összes Easy Arrange-elrendezés lapozásához.</li></ul>
	Egyedi megjelenítők vezérlése többmegjelenítő rendszerben	<ul style="list-style-type: none"><li>· Válassza ki a monitort a lenyíló dobozban. Ha több mint egy a monitor csatlakozik a számítógéphez, ikon jelenik meg a kiválasztott monitoron egy másodpercig, így megtudhatja, mely monitort választotta ki.</li><li>· Végeztesse el a monitor öntesztjét.</li><li>· Mozgassa a DDM UI-t a vezérelni kívánt megjelenítőre.</li><li>· Nyomja meg a Ctrl+Shift+D gombot a mini UI-nek az egérmutató alá történő mozgatásához.</li></ul>

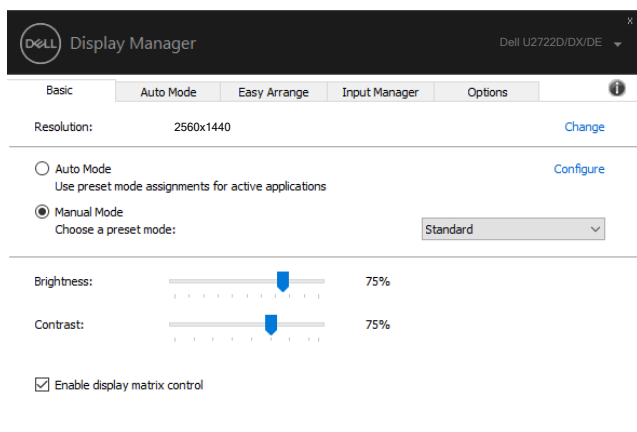


# Az alapvető megjelenítési funkciók beállítása

A **Manual Mode (Manuális mód)** kiválasztásával kézzel választhat előbeállított módot, vagy az **Auto Mode (Automata mód)** választásával előre beállított mód kerül kiválasztásra az aktív alkalmazásnak megfelelően. Az aktuális előbeállított módot jelző üzenet jelenik meg a képernyőn, amikor megváltoztatják. A kiválasztott megjelenítő **Brightness (Fényerő)** és **Contrast (Kontraszt)** beállítása is közvetlenül módosítható a **Basic (Alapvető)** lapfűlről.

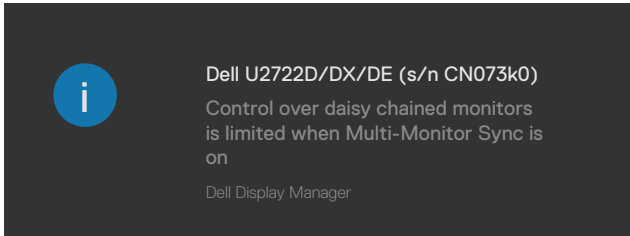


**MEGJEGYZÉS:** Ha egynél több Dell monitor van csatlakoztatva, jelölje ki az „Enable display matrix control” (Kijelző mátrix vezérlés engedélyezése) elemet a fényerő, kontraszt és szín előbeállítások vezérlőinek minden monitorra történő alkalmazásához.



# Megjelenítési funkciók kezelése a Multi-Monitor Sync (MMS) segítségével

Ha a Multi-Monitor Sync (MMS) BE van kapcsolva, a Dell Display Manager csak a rendszerhez csatlakoztatott első monitor kezelését tudja elvégezni, és csak korlátozottan tudja vezélni a több felfűzött monitort.





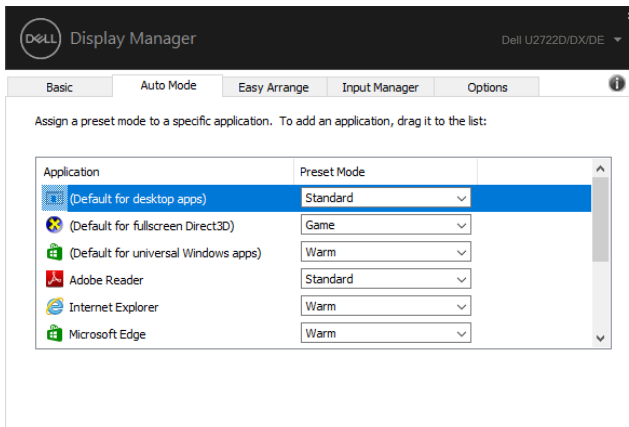
# Előre beállított módok hozzárendelése alkalmazásokhoz

Az **Auto Mode (Automata mód)** lapfűl lehetővé teszi, hogy adott **Preset Mode (Előbeállított módot)** társítson bizonyos alkalmazásokhoz, és azokat automatikusan alkalmazza. Ha az **Auto Mode (Automatikus mód)** engedélyezett, a Dell Display Manager automatikusan átvált a megfelelő **Preset Mode (Előbeállított módra)**, amikor aktiválják a hozzá társított alkalmazást. Az adott alkalmazáshoz társított **Preset Mode (Előbeállított mód)** ugyanaz lehet minden csatlakoztatott monitoron, illetve eltérhet a monitorok között.

A Dell Display Manager előzetesen konfigurálva van sokféle népszerű alkalmazáshoz. Ahhoz, hogy új alkalmazást vegyen fel a társított elemek listájára, egyszerűen húzza az alkalmazást az asztalról, a Windows Start menüjéből vagy máshonnan az aktuális listára.

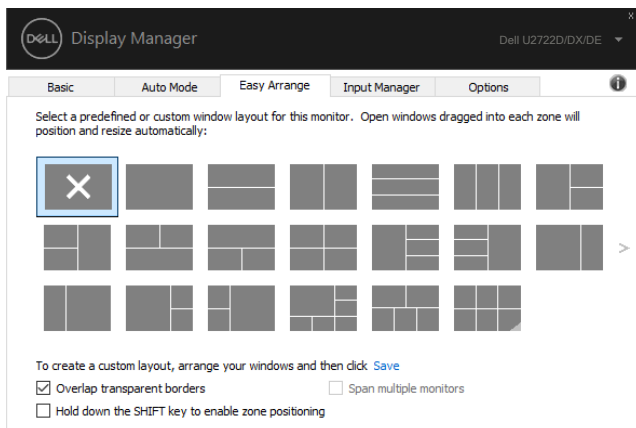
**MEGJEGYZÉS: A kötegelt fájlok, szkriptek, betöltők és a nem végrehajtható fájlok, mint például zip-archívumok vagy csomagolt fájlok számára nem támogatott az előbeállított mód hozzárendelése.**

A Game (Játék) előbeállított módot konfigurálhatja arra az esetre, amikor például Direct3D alkalmazás fut teljes képernyős módban. Az üzemmód használatának megelőzése érdekében másik előbeállított módot rendeljen hozzá.



# Ablakok szervezése az Easy Arrange segítségével

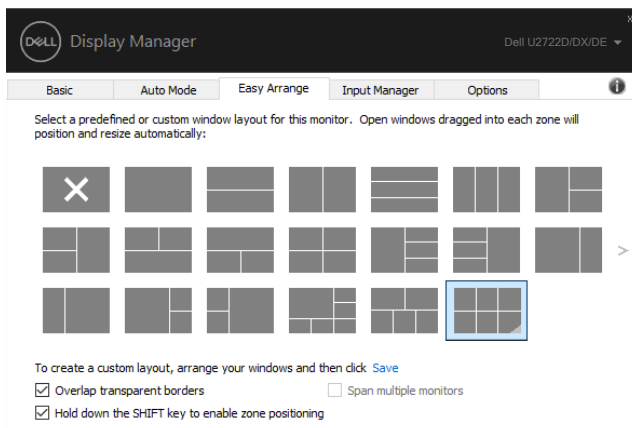
Az **Easy Arrange** segít az alkalmazások ablakainak hatékony szervezésében az asztalon. Először válassza ki a munkájának megfelelő, előre meghatározott mintázatot, majd egyszerűen húzza az alkalmazások ablakait a meghatározott zónákba. A „>” vagy a Page Up/Page Down gomb megnyomásával találhat további elrendezéseket. Egyedi elrendezés létrehozásához rendezze el a megnyitott ablakokat, majd kattintson a **Save (Mentés)** gombra.



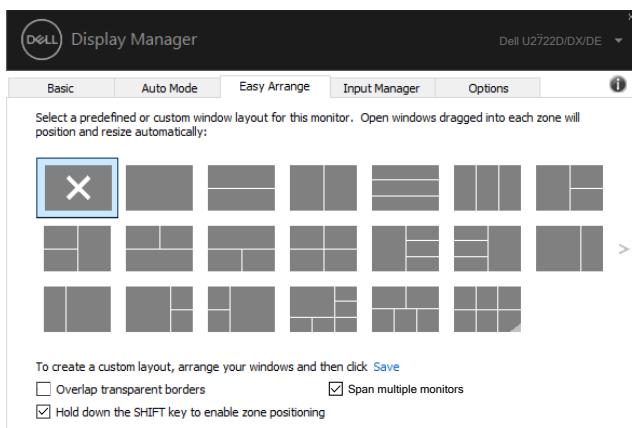
Windows 10 rendszer alatt különféle ablak-elrendezéseket alkalmazhat az egyes virtuális asztalokra.

Ha gyakran használja a Windows dokkolás funkcióját, kiválaszthatja a „**Hold down the SHIFT key to enable zone positioning**” (Tartsa lenyomva a SHIFT gombot a zónák elhelyezésének engedélyezéséhez). Ez a Windows dokkolás számára elsőbbséget ad az **Easy Arrange**-dzsel szemben. Az **Easy Arrange** pozicionálás használatához le kell nyomnia a Shift billentyűt.






Ha egynél több monitort használ rendszerbe vagy mátrixba rendezve, az **Easy Arrange**-elrendezést az összes monitorra alkalmazhatja, mintha egyetlen asztalt használna. Jelölje ki a „**Span multiple monitors**” (**Kiterjesztés több képernyőre**) elemet a szolgáltatás engedélyezéséhez. A hatékony működéshez megfelelően egymáshoz kell illeszteni a monitorokat.



Az **Easy Arrange** használatára egyéb haladó lehetőségek is rendelkezésre állnak. Lásd az alábbi táblázatot.

Jellemző	Funkció	Leírás
Fejlett <b>Easy Arrange</b>	Egyedi elrendezések	<ul style="list-style-type: none"><li>· Mentse és nevezze el 5 testreszabott <b>Easy Arrange</b>-mintát.</li><li>· Konfiguráljon x*y mintákat.</li></ul>
	5 MRU (most-recently-used - nemrég használt) elrendezés	<ul style="list-style-type: none"><li>· Nyomja meg a Ctrl+Shift+Home gombot az 5 legutóbbi MRU-elrendezés léptetéséhez.</li></ul>
	Menetközben történő partíció-átméretezés	<ul style="list-style-type: none"><li>· Tartsa lenyomva a Ctrl gombot, miközben átméretezi az aktuális <b>Easy Arrange</b> elrendezést, hogy beállítsa a cellák méretét és számát az elrendezésben.</li><li>· Megtörténik az újonnan kialakított <b>Easy Arrange</b>-minta mentése az <b>Easy Arrange</b> ikon pozícióban.</li><li>· Tartsa lenyomva a Ctrl gombot, miközben a módosított elrendezés ikonra kattint, hogy visszaállíthassa az alapértelmezett elrendezését.</li></ul>
	<b>Easy Arrange</b> -elrendezések álló módhoz	<ul style="list-style-type: none"><li>· Az álló módbeli <b>Easy Arrange</b>-ikonok akkor jelennek meg, ha a monitort elforgatják.</li></ul>

 **MEGJEGYZÉS:** Egy alkalmazás minimális effektív felbontást igényelhet az alkalmazás ablaka számára. Előfordulhat, hogy az ilyen alkalmazás nem fér el egy Easy Arrange zónában, ha a zóna mérete kisebb, mint a szükséges ablakméret.

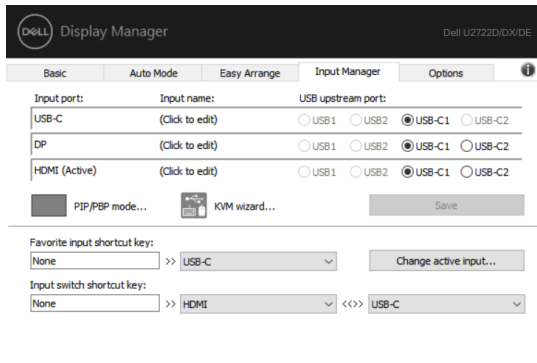


# Egynél több videobemenet kezelése

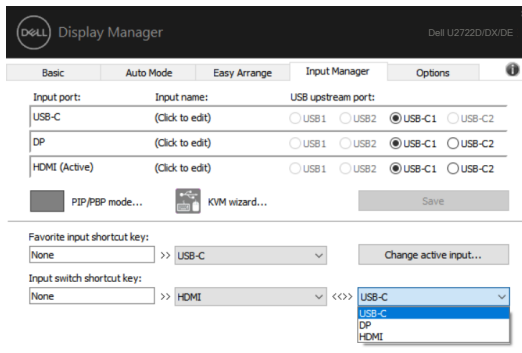
Az **Input Manager** lapfűl praktikus módokat kínál a Dell monitorhoz csatlakoztatott több videobemenet kezeléséhez. Nagyon könnyűvé teszi a bemenetek közötti váltást, amikor több számítógépen dolgozik.

A monitor számára rendelkezésre álló videobemeneti aljzatok felsorolásra kerülnek. Minden bemenetet tetszés szerint elnevezhet. Szerkesztés után kérjük, mentse a változtatásokat.

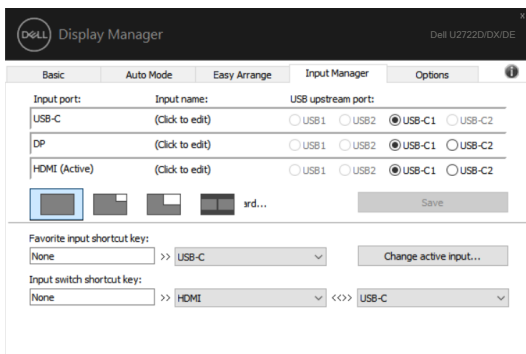
Gyorsgombot is definiálhat, amellyel gyorsan átválthat kedvenc bemenetére, illetve egy másikat, amellyel például gyorsan válthat két olyan bemenet között, amelyeket gyakran használ.



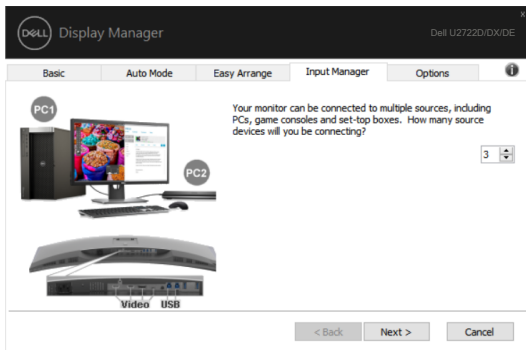
A lenyíló lista használatával bármely bemeneti forrásra válthat.



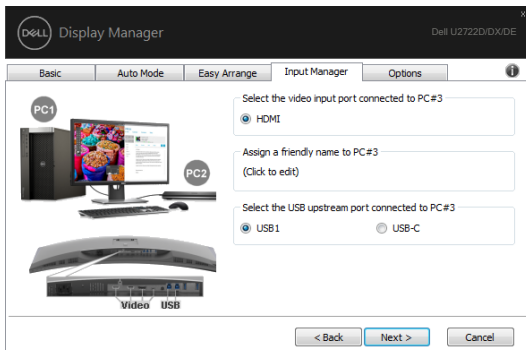
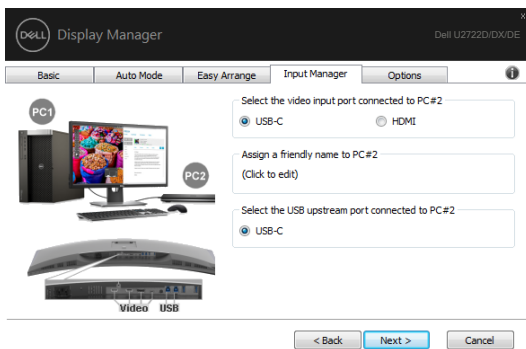
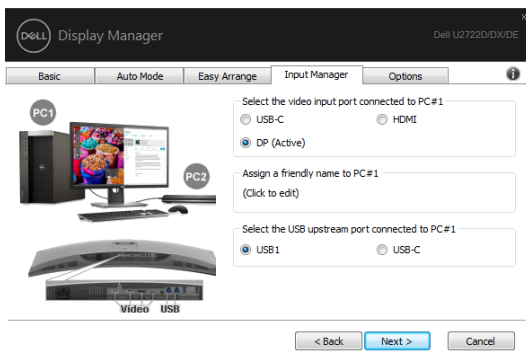
Ha az osztott képernyős funkciót kívánja használni, kattintson a PIP / PBP elemre a felosztandó ablakok méretének kiválasztásához, majd nyomja meg a mentés gombot a PIP / PBP funkció használatához.



Ha a KVM funkciót kívánja használni, kattintson a KVM elemre, adja meg, hány PC-hez kíván csatlakozni, majd nyomja meg a NEXT (TOVÁBB) gombot.



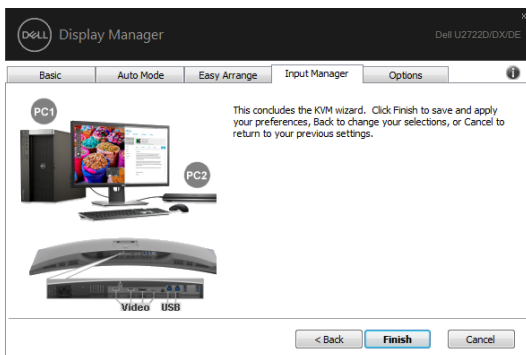
A PC1-PC3 alatt válassza ki, melyik videobemeneti aljzat csatlakozzon a porthoz, válassza ki, melyik USB Upstream aljzat csatlakozzon a porthoz, majd nyomja meg a NEXT (TOVÁBB) gombot.



A PIP / PBP funkció is használható ezen a felületen.



Ezt követően kattintson a Finish (Befejezés) gombra az opciók beállításainak véglegesítéséhez.



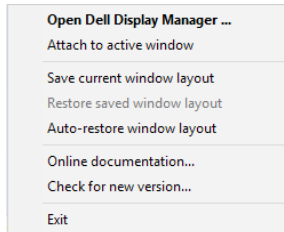
**MEGJEGYZÉS:** A DDM akkor is kommunikál a monitorral, ha másik számítógépről érkező jelet jelenít meg. A DDM alkalmazást arra a számítógépre telepítheti, amelyet gyakran használ és amelyről vezérli a bemenetváltást. A DDM alkalmazást a monitorhoz kapcsolódó más számítógépekre is telepítheti.



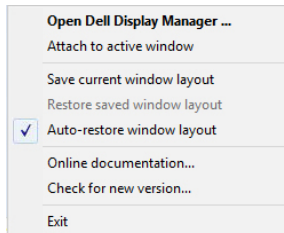


# Az alkalmazások helyzetének visszaállítása

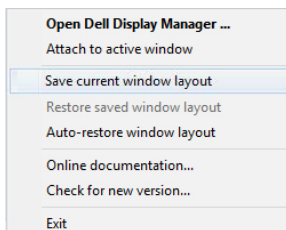
A DDM segítséget nyújthat az alkalmazások ablakainak eredeti helyzetbe történő visszahelyezésénél, amikor újracsatlakoztatja számítógépét a monitor(ok)hoz. Ezt a szolgáltatást gyorsan elérheti, ha jobb gombbal rákattint a DDM ikonjára az értesítési területen.



Ha az **„Auto-restore window layout” (Ablak-elrendezés automata visszaállítása)** lehetőséget választja, az alkalmazások ablakának helyzetét nyomon követi és megjegyzi a DDM. A DDM automatikusan visszahelyezi az alkalmazások ablakait az eredeti helyükre, amikor újracsatlakoztatja számítógépét a monitor(ok)hoz.



Ahhoz, hogy visszatérhessen kedvenc elrendezéséhez, először válassza ki a **„Save current window layout” (Aktuális ablak-elrendezés mentése)** lehetőséget, majd a **„Restore saved window layout” (Mentett ablak-elrendezés visszaállítása)** lehetőséget.



Eltérő típusú, illetve felbontású monitorokat használt a napi munkája során és azokon eltérő ablak-elrendezéseket alkalmazhat. A DDM képes emlékezni arra, hogy mely monitort csatlakoztatta újra, és annak megfelelően képes visszaállítani az alkalmazások helyzetét.

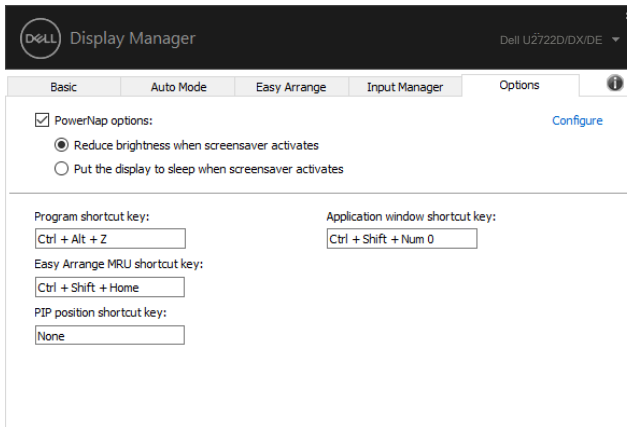
Abban az esetben, ha ki kell cserélnie egy monitort egy monitor mátrix konfigurációban, lehetősége van elmenteni az ablak-elrendezést, mielőtt elvégezné a cserét, és visszaállítani az elrendezést, miután megtörtént az új megjelenítő telepítése.

 **MEGJEGYZÉS: A szolgáltatás előnyeinek kihasználása érdekében tanácsos az alkalmazásokat futni hagyni. A DDM nem indít el alkalmazásokat.**



# Energiagazdálkodási jellemzők alkalmazása

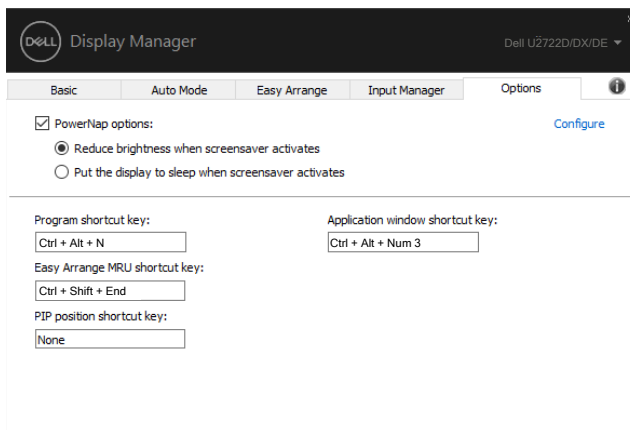
A támogatott Dell típusokon az Options (Opciók) lapfűl PowerNap energiatakarékossági lehetőségek elérését teszi lehetővé. Eldöntheti, hogy a megjelenítő fényerejét minimális értékre állítja, vagy alvó állapotba helyezi, amikor képernyővédő aktiválódik.



# Egyéb gyorsbillentyűk

A következő DDM funkciók gyors eléréséhez definiálhat gyorsgombokat:

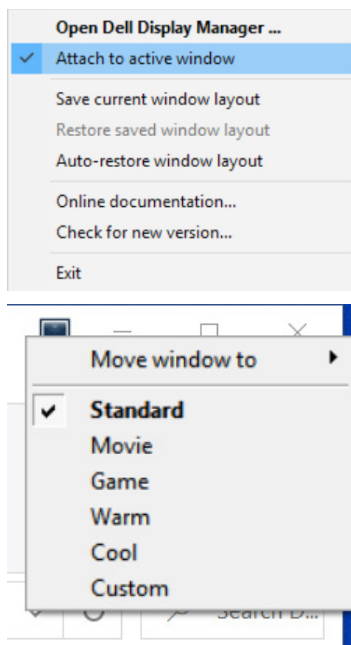
- **Program shortcut key (Program gyorsgomb):** A **Quick Settings (Gyorsbeállítások)** párbeszédpanel gyors megnyitásához.
- **Easy Arrange MRU shortcut key (Easy Arrange MRU gyorsgomb):** az 5 nemrég használt ablak-elrendezés gyors alkalmazásához.
- **Application window shortcut key (Alkalmazás-ablak gyorsgomb):** az opciók gyorsmenüjének indításához az **Auto Mode** és **Easy Arrange** alatti lehetőségek eléréséhez.
- **PIP position shortcut key (PIP pozíció gyorsgomb):** a PIP-ablak gyors helyzetének meghatározásához a bal felső, jobb felső, jobb alsó vagy bal alsó sarokban.



# DDM társítása aktív ablakhoz (csak Windows 10)

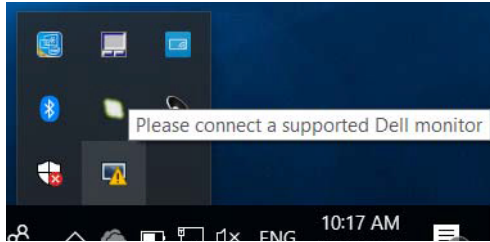
A DDM-ikon rögzíthető az ablakhoz, amelyen éppen dolgozik. Kattintson az ikonra az alábbi szolgáltatások egyszerű eléréséhez.

Jellemző	Funkció	Leírás
DDM társítása aktív ablakhoz (csak Windows 10)	Előbeállítás módosítása vagy váltás másik partícióra	• A DDM-ikon az aktív ablakhoz kerül társításra és a felhasználó egyszerűen tudja váltani az ablak pozícióját, előbeállított színmódot váltani, illetve automata előbeállított módot társítani.
	Gyorsgomb aktiválás	• Ha futó alkalmazás ablakában megnyomja a Ctrl+Shift+Ins billentyű-kombinációt, a társított DDM-menü előugrik.
	Alkalmazások ablakának mozgatása az <b>Easy Arrange</b> -cellákban	• Az alkalmazás ablakának átküldése az előző/következő <b>Easy Arrange</b> -cellába.
	Alkalmazások ablakainak áthelyezése monitorok között	• Az alkalmazás ablakának átküldése az előző/következő monitorra.

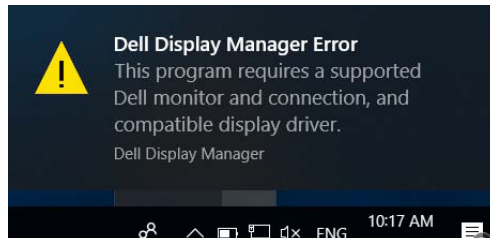


# Hibaelhárítás

Ha a DDM nem működik az Ön monitorával, a DDM az alábbi ikont fogja megjeleníteni az értesítési területen.



Kattintson az ikonra, amire a DDM részletesebb hibaüzenetet fog megjeleníteni.



Kérjük, vegye figyelembe, hogy a DDM kizárólag Dell márkájú monitorokon működik. Ha más gyártók monitorját használja, a DDM nem támogatott.

Ha a DDM nem képes észlelni és/vagy kommunikálni a támogatott Dell monitorral, kérjük, végezze el az alábbi műveleteket a hiba elhárítása érdekében:

1. Győződjön meg arról, hogy a videokábel megfelelően csatlakozik a monitorhoz és számítógéphez, különösen ügyelve a csatlakozók szoros illeszkedésére.
2. Ellenőrizze a monitor OSD-menüjét, hogy engedélyezett-e a DDC/CI-funkció.
3. Győződjön meg arról, hogy a megfelelő és legújabb videokártya-illesztőprogrammal rendelkezik a videokártya szállítójától (Intel, AMD, NVidia stb.). A grafikai illesztőprogram gyakran a DDM hibás működésének oka.
4. Távolítsa el minden dokkolóállomást, kábelhosszabbítót, illetve átalakítót a monitor és a grafikai aljzat közül. Előfordulhat, hogy egyes olcsó bővítők, elosztók és átalakítók nem támogatják megfelelően a DDC/CI funkciót és a DDM hibáját okozzák. Frissítse az ilyen eszközök illesztőprogramját, ha a legújabb változat elérhető.
5. Indítsa újra a számítógépet.



Előfordulhat, hogy DDM a következő monitorokkal nem működik:

- A 2013 előtt gyártott Dell monitortípusok és a D sorozatú Dell monitorok. További információkért lásd: <https://www.dell.com/support/monitors>
- Nvidia alapú G-sync technológiát alkalmazó gamer monitorok
- A virtuális és vezeték nélküli monitorok nem támogatják a DDC/CI használatát
- A DP 1.2-es monitorok egyes korai típusain előfordulhat, hogy le kell tiltani az MST/DP 1.2-es funkciót a megjelenítő OSD-menüjében

Ha PC-je csatlakozik az internethez, üzenet fogja figyelmeztetni az EE DDM alkalmazás újabb verziójára történő frissítésre, amint az elérhetővé válik. Javasolt a DDM alkalmazás legújabb verzióját letölteni és telepíteni.

Az új verzió rendelkezésre állását úgy is ellenőrizheti, hogy a jobb egérgombbal a DDM-ikonra kattint.

