

# Dell Display Manager voor Mac

## Gebruikershandleiding



 **OPMERKING: Een OPMERKING geeft belangrijke informatie aan waarmee u de computer beter kunt gebruiken.**

**Copyright © 2021 Dell Inc. of dochterondernemingen. Alle rechten voorbehouden.** Dell, EMC en andere handelsmerken zijn handelsmerken van Dell Inc. of dochterondernemingen. Andere handelsmerken kunnen handelsmerken zijn van de betreffende eigenaren.

2021 - 09

Rev. A00

# Inhoudsopgave

<b>Overzicht</b> .....	<b>5</b>
<b>Dell Display Manager downloaden en instellen</b> . . . .	<b>6</b>
Dell Display Manager downloaden .....	6
Verbind het beeldscherm met de Mac .....	6
<b>Voordat u Dell Display Manager start</b> .....	<b>7</b>
<b>Het dialoogvenster Snelle instellingen gebruiken</b> . .	<b>8</b>
<b>Dell Display Manager starten</b> .....	<b>10</b>
<b>Basale weergavefuncties instellen</b> .....	<b>11</b>
<b>Voorinstellingen toewijzen aan toepassingen</b> . . . .	<b>13</b>
<b>Vensters ordenen met Eenvoudig schikken</b> . . . . .	<b>14</b>
<b>Toepassingsvenster uitlijnen gebruiken</b> .....	<b>17</b>
<b>Meerdere video-ingangen beheren</b> .....	<b>18</b>
PIP/PBP-modus selecteren .....	19
KVM instellen .....	20
<b>Energiebesparingsfuncties toepassen</b> .....	<b>24</b>
<b>Andere sneltoetsen</b> .....	<b>25</b>
<b>Toepassingsposities herstellen</b> .....	<b>26</b>
<b>Problemen oplossen</b> .....	<b>28</b>
Dell-beeldschermen die niet worden ondersteund door Dell Manager .....	28



**Kan ondersteund Dell-beeldscherm niet detecteren . . . . 28**  
**Dell Display Manager-software bijwerken . . . . . 30**

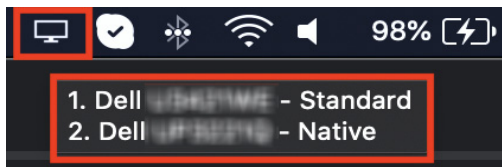


# Overzicht

Dell Display Manager (DDM) is Apple macOS-toepassing voor het beheren van een beeldscherm of een groep beeldschermen.

Dell Display Manager kan de grootte van het weergegeven beeld handmatig aanpassen, automatische instellingen toewijzen, energiebeheer uitvoeren, vensters beheren, het beeld draaien en andere bewerkingen voor geselecteerde Dell-beeldschermen.

Zodra Dell Display Manager is geïnstalleerd, wordt het telkens uitgevoerd wanneer het systeem wordt gestart. In het statusmenu vindt u een pictogram voor snelle toegang met informatie over verbonden beeldschermen, beschikbaar wanneer u de muisaanwijzer op het pictogram plaatst.



- OPMERKING:** Bepaalde hardwaregerelateerde functies zijn alleen beschikbaar op beeldschermen die deze functies ondersteunen. Zie de gebruikershandleiding van het beeldscherm voor informatie over welke functies beschikbaar zijn.
- OPMERKING:** Schermopnamen in dit document dienen slechts ter illustratie. Sommige functies zijn op uw beeldscherm mogelijk niet beschikbaar.



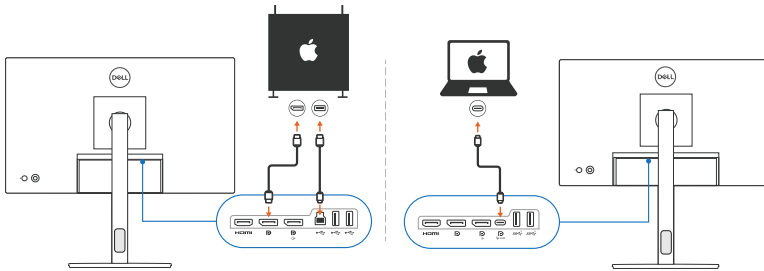
# Dell Display Manager downloaden en installeren

## Dell Display Manager downloaden

Blader naar uw beeldschermtype of voer dit in op <https://www.dell.com/support>. Download Dell Display Manager voor Mac uit de lijst met downloads en installeer dit op uw Mac.

## Verbind het beeldscherm met de Mac

1. Verbind de Mac met het beeldscherm zoals is beschreven in de gebruikershandleiding van het beeldscherm.



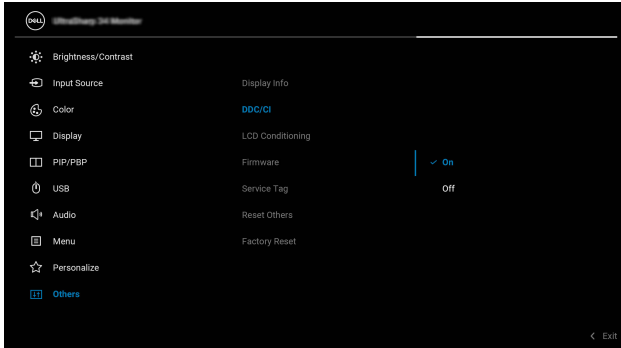
**OPMERKING:** De verbindingsdiagrammen dienen slechts ter illustratie. Zie de gebruikershandleiding van het beeldscherm voor volledige informatie over het aansluiten van het beeldscherm.

**OPMERKING:** Zorg dat de USB Type-C-kabel of USB-upstreamkabel (USB Type-B) is aangesloten tussen de Mac en het beeldscherm.



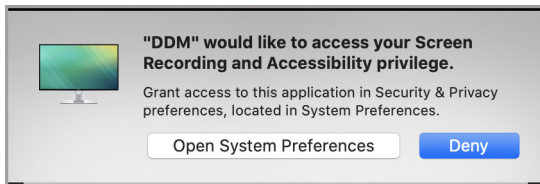
# Voordat u Dell Display Manager start

Voordat u Dell Display Manager start, gaat u naar **Others (Overige)** in het OSD-menu (On-Screen Display) van het beeldscherm en zorg dat de functie **DDC/CI** is ingeschakeld.



Wanneer u Dell Display Manager voor het eerst start, vraagt de toepassing machtigingen voor **Screen Recording and Accessibility (Schermopname en Toegankelijkheid)** op de Mac.

Klik op **Open System Preferences (Systeemvoorkeuren openen)** en volg de instructies op het scherm om **Screen Recording (Schermopname)** en **Accessibility (Toegankelijkheid)** in te schakelen.



**OPMERKING:** U moet machtigingen voor **Screen Recording (Schermopname)** en **Accessibility (Toegankelijkheid)** verlenen zodat Dell Display Manager op de Mac kan worden uitgevoerd.



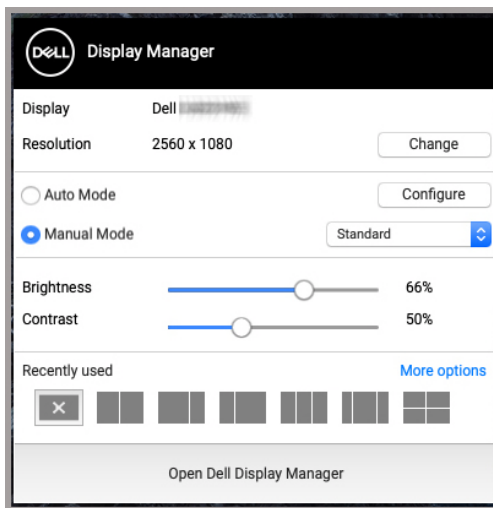
# Het dialoogvenster Snelle instellingen gebruiken


Klik op pictogram van Dell Display Manager op de systeembalk om het dialoogvenster **Snelle instellingen** te openen. Wanneer meerdere Dell-beeldschermen op de computer zijn aangesloten, kunt u elk beeldscherm uit het keuzemenu selecteren.

Het dialoogvenster **Snelle instellingen** biedt snel toegang tot veelgebruikte functies, zoals het configureren van de volgende zaken voor het beeldscherm:

- Resolutie
- Helderheid en Contrast
- Voorinstellingen (automatische of handmatige modus)

Met de lijst recent gebruikte lay-outs kunt u snel een keuze maken. Klik op **More Options (Meer opties)** voor toegang tot andere lay-outs op het tabblad **Easy Arrange (Eenvoudig schikken)** in de interface van Dell Display Manager.



 **OPMERKING: Dell Display Manager stemt overeen met de aangepaste systeemvoorkeuren op de Mac.**





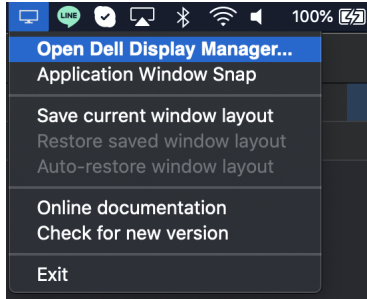
<b>Kenmerk</b>	<b>Functie</b>	<b>Beschrijving</b>
Snel toegang tot DDM	Sneltoets voor het openen van het dialoogvenster <b>Snelle instellingen</b>	<ul style="list-style-type: none"> <li>• Ctrl+Shift+D</li> </ul>
	Beeldscherm selecteren wanneer meerdere beeldschermen zijn verbonden	<ul style="list-style-type: none"> <li>• Wanneer meer dan een beeldscherm met de computer zijn verbonden, selecteert u het beeldscherm uit de modelkeuzelijst om het beeldscherm te configureren.</li> <li>• Wanneer het beeldscherm uit de UI wordt geselecteerd, wordt het geselecteerde beeldscherm kort gedimd en verschijnt een beeldscherm pictogram met de modelnaam in beeld om aan te geven welk fysiek scherm is geselecteerd.</li> <li>• Druk op Ctrl + Shift + D om het dialoogvenster <b>Snelle instellingen</b> te openen van het beeldscherm waar de muisaanwijzer staat.</li> </ul>



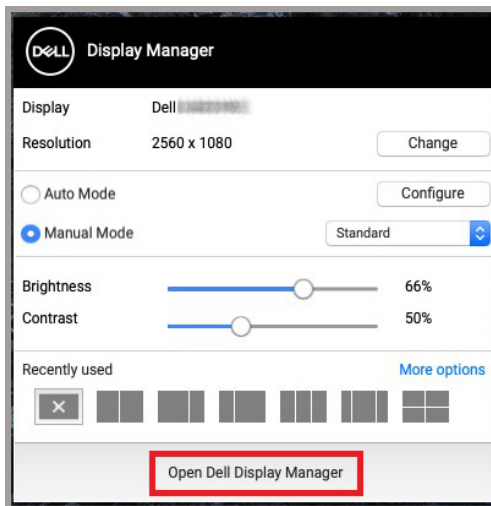
# Dell Display Manager starten

Start de Dell Display Manager met een van deze methodes:

- Klik met de rechtermuisknop op het DDM-pictogram op de statusbalk en selecteer **Open Dell Display Manager... (Dell Display Manager openen...)**.




- Klik op **Open Dell Display Manager (Dell Display Manager openen)** in het dialoogvenster **Snelle instellingen**.



# Basale weergavefuncties instellen

Open in het menu van Dell Display Manager het tabblad **Basic (Basis)** om de basisfuncties te veranderen.

Kenmerk	Functie	Beschrijving
Basic (Basis)	Resolution (Resolutie)	<ul style="list-style-type: none"><li>• Verander de schermresolutie.</li></ul>
	Auto Mode (Automatische modus)	<ul style="list-style-type: none"><li>• Klik op de knop <b>Configure (Configureren)</b> om het tabblad <b>Auto Mode (Automatische modus)</b> te openen en een voorinstelling toe te wijzen aan een toepassing.</li><li>• Schakel deze functie in om de voorinstelling automatisch te activeren wanneer de gekoppelde toepassing voor het actieve venster wordt gekozen.</li></ul>
	Manual Mode (Handmatige modus)	<ul style="list-style-type: none"><li>• Selecteer de voorinstelling handmatig via de gebruikersinterface.</li></ul>
	Brightness (Helderheid) / Contrast (Contrast)	<ul style="list-style-type: none"><li>• Pas helderheid en contrast van het beeldscherm aan.</li></ul>
	Enable display matrix control (Beeldschermma- trixbeheer inscha- kelen)	<ul style="list-style-type: none"><li>• Met deze functie kunt u helderheid, contrast en kleurvoorinstellingen toepassen op alle verbonden ondersteunde beeldschermen.</li></ul>

 **OPMERKING: "Enable display matrix control" (Beeldschermmatrixbeheer inschakelen) is actief wanneer meerdere beeldschermen zijn verbonden.**





### Interface bij één aangesloten beeldscherm



### Interface bij meerdere aangesloten beeldschermen - optie Enable display matrix control (Beeldschermmatrixbeheer inschakelen)

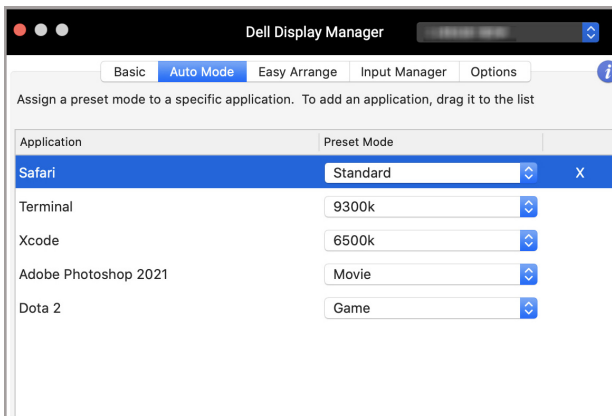


# Voorinstellingen toewijzen aan toepassingen

Op het tabblad **Auto Mode (Automatische modus)** kunt u een **Preset Mode (Voorinstelling)** koppelen aan een toepassing. Wanneer **Auto Mode (Automatische modus)** op het tabblad **Basic (Basis)** is ingeschakeld, schakelt Dell Display Manager automatisch over naar de corresponderende **Preset Mode (Voorinstelling)** wanneer de gekoppelde toepassing wordt geactiveerd. De **Preset Mode (Voorinstelling)** die aan een bepaalde toepassing is toegewezen, kan op elk verbonden beeldscherm dezelfde zijn, maar kan ook per beeldscherm verschillen.

Als u een nieuwe toepassing aan de lijst met toewijzingen wilt toevoegen, gaat u naar de toepassing, versleept u deze vanuit de Finder en plaatst u deze naar de huidige lijst. Kies de voorinstelling in de keuzelijst **Preset Mode (Voorinstelling)** om de voorinstelling aan de toepassing te koppelen.

**OPMERKING: Preset Mode (Voorinstelling)-toewijzingen voor batchbestanden, scripts, snelkoppelingen en niet-uitvoerbare bestanden, zoals ziparchieven of ingepakte bestanden, worden niet ondersteund.**

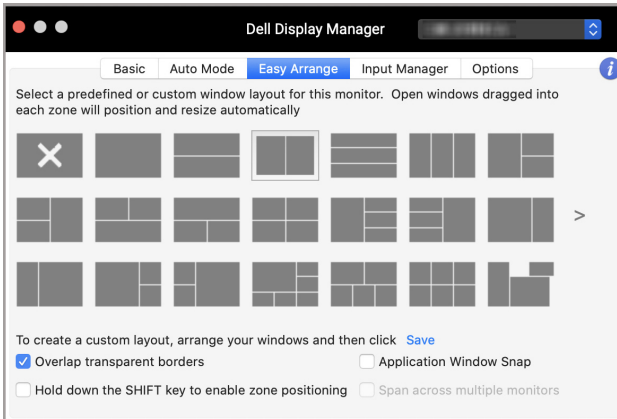


# Vensters ordenen met Eenvoudig schikken

Het tabblad **Easy Arrange (Eenvoudig schikken)** vereenvoudigt het ordenen van toepassingsvensters op het beeldscherm. Zo gebruikt u dit:

1. Selecteer een van de vooraf ingesteld lay-outs om het scherm virtueel in verschillende zones te verdelen.
2. Versleep de toepassing naar de geselecteerde zone om de toepassing in de zone te positioneren. De toepassing wordt uitgelijnd op de geselecteerde zone.


Klik op het >-pictogram om meer lay-outs te bekijken. Als u een aangepaste lay-out wilt maken, ordent u de positionering van de toepassingszone door de grootte van de zone voor de geopende vensters aan te passen. Klik vervolgens op **Save (Opslaan)** om de lay-out op te slaan als een aangepaste lay-out.




<b>Kenmerk</b>	<b>Functie</b>	<b>Beschrijving</b>
Easy Arrange (Eenvoudig schikken)	Overlap transparent borders (Transparante randen overlappen)	<ul style="list-style-type: none"> <li>• Schakel deze optie in en de toepassing lijnt toepassingen naast elkaar uit zonder tussenruimte.</li> </ul>
	Hold down the SHIFT key to enable zone positioning (SHIFT ingedrukt houden om zonepositionering te activeren)	<ul style="list-style-type: none"> <li>• Als u de functie wilt inschakelen, drukt u op de Shift-toets om de positionering van <b>Easy Arrange (Eenvoudig schikken)</b> te activeren.</li> </ul>
	Application Window Snap (Toepassingsvenster uitlijnen)	<ul style="list-style-type: none"> <li>• Snelle toegang om het toepassingsvenster uit te lijnen op de recent gebruikte lay-out.</li> </ul>
	Span multiple monitors (Over meerdere beeldschermen)	<ul style="list-style-type: none"> <li>• Als u meerdere beeldschermen in een array of matrix gebruikt, kan de <b>Easy Arrange (Eenvoudig schikken)</b>-lay-out worden toegepast alle beeldschermen alsof het één bureaublad is. Lijn de beeldschermen correct uit om dit effectief te maken.</li> </ul>



Enhanced Easy Arrange (Verbeterd eenvoudig schikken)	Custom layouts (Aangepaste lay-outs)	<ul style="list-style-type: none"> <li>• Sla op en benoem vijf aangepaste <b>Easy Arrange (Eenvoudig schikken)</b>-patronen.</li> <li>• Configureer x*y-patronen.</li> </ul>
	Recently-used layouts (Recent gebruikte lay-outs)	<ul style="list-style-type: none"> <li>• Druk op Ctrl+Shift+7 om door de recent gebruikte lay-outs te bladeren.</li> </ul>
	On-the-fly partition resizing (Meteen aanpassen van partitie)	<ul style="list-style-type: none"> <li>• Beweeg de muisaanwijzer naar het lay-outpatroon, klik met de rechtermuisknop en selecteer <b>Customize Layout (Aangepaste lay-out)</b>.</li> <li>• Klik en houd de linkermuisknop vast om de rand te verplaatsen. De nieuwe lay-out wordt vijf seconden nadat u de linkermuisknop loslaat opgeslagen.</li> </ul>
	Easy Arrange layouts for portrait mode (Eenvoudig schikken-lay-outs voor portretmodus)	<ul style="list-style-type: none"> <li>• <b>Easy Arrange (Eenvoudig schikken)</b>-pictogrammen voor portretmodus worden weergegeven als het beeldscherm wordt gedraaid.</li> </ul>

 **OPMERKING:** Als een toepassingsvenster niet in de zone past die door **Easy Arrange (Eenvoudig schikken)** is gedefinieerd, functioneert de toepassing mogelijk niet naar behoren.

 **OPMERKING:** Schakel "Display have separate spaces" (Beeldscherm heeft aparte ruimtes) op de Mac uit voordat u de functie **Easy Arrange (Eenvoudig schikken)** gebruikt.



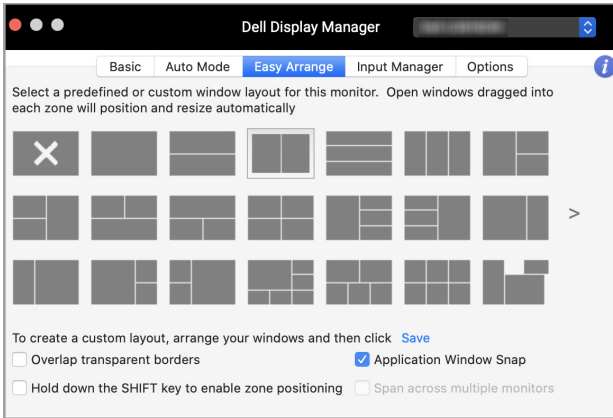


# Toepassingsvenster uitlijnen gebruiken

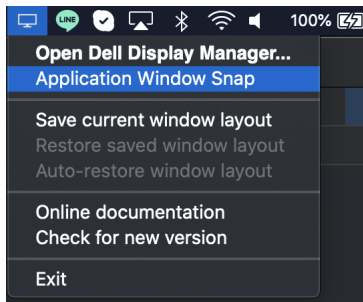
De functie **Application Window Snap (Toepassingsvenster uitlijnen)** is ontworpen om een toepassing snel op een willekeurig scherm te plaatsen. Wanneer deze functie in Dell Display Manager is ingeschakeld, activeert het verslepen van een toepassing een zwevend menu met recent gebruikte lay-outs van **Easy Arrange (Eenvoudig schikken)**. Versleep de toepassing naar een van de weergegeven lay-outs om de toepassing in het venster te plaatsen.

Start de U kunt deze functie inschakelen met een van deze methodes:

- Vink de optie aan in het menu **Snelle instellingen** op de statusbalk.



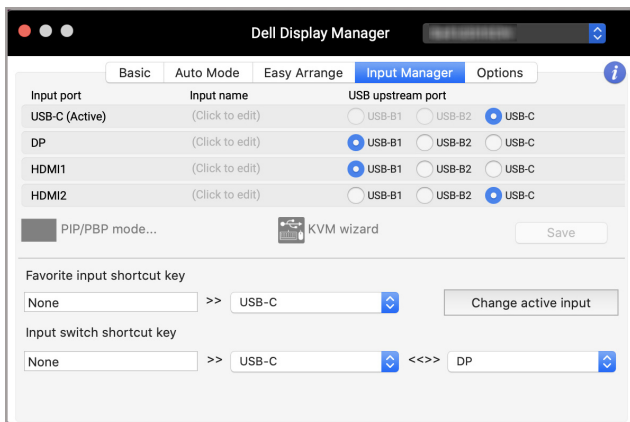
- Klik met de rechtermuisknop op het DDM-pictogram op de statusbalk en selecteer **Application Window Snap (Toepassingsvenster uitlijnen)**.



# Meerdere video-ingangen beheren

Het tabblad **Input Manager (Invoerbeheer)** biedt een aantal handige manieren om meerdere video-ingangen te beheren die zijn verbonden met het Dell-beeldscherm. Hierdoor kunt u eenvoudig tussen ingangen schakelen terwijl u met meerdere computers werkt.

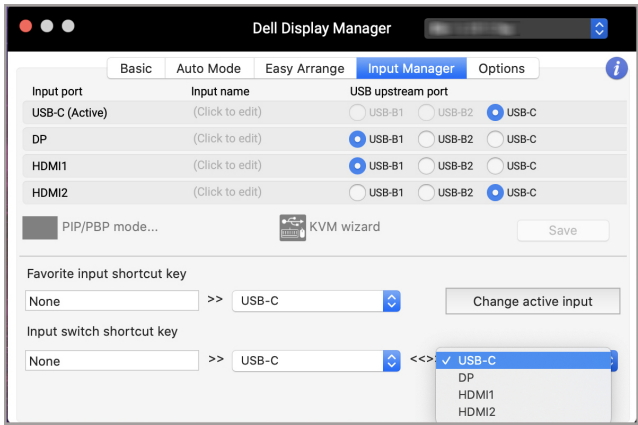
Alle video-ingangpoorten worden weergegeven die voor het beeldscherm beschikbaar zijn. U kunt elke ingang een eigen naam geven. Sla de wijzigingen op na elke bewerking.



**OPMERKING:** Zie de gebruikershandleiding van het beeldscherm voor de beschikbare ingangen.

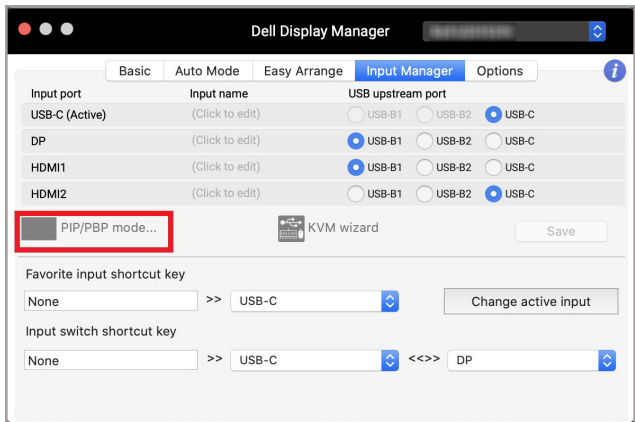


Wijs sneltoetsen toe voor uw favoriete ingangen en om tussen twee ingangen te schakelen. U kunt de ingang ook selecteren in het vervolgkeuzemenu.

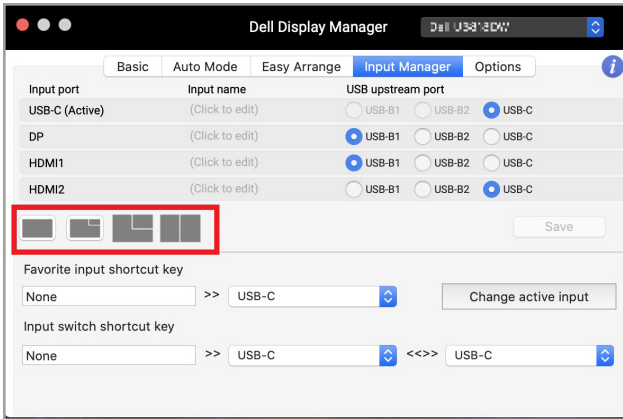


## PIP/PBP-modus selecteren

1. Klik op het pictogram **PIP/PBP mode... (PIP/PBP-modus)** (Picture-in-Picture/Picture-by-Picture) om gesplitst scherm te gebruiken op ondersteunde modellen.

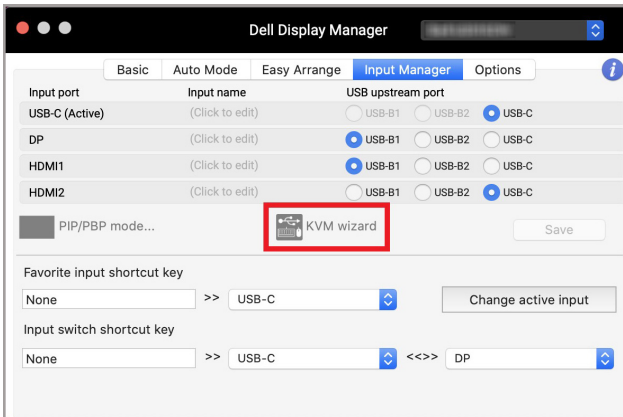


2. Selecteer een doelvenstergrootte om het scherm te splitsen die past bij uw wensen.



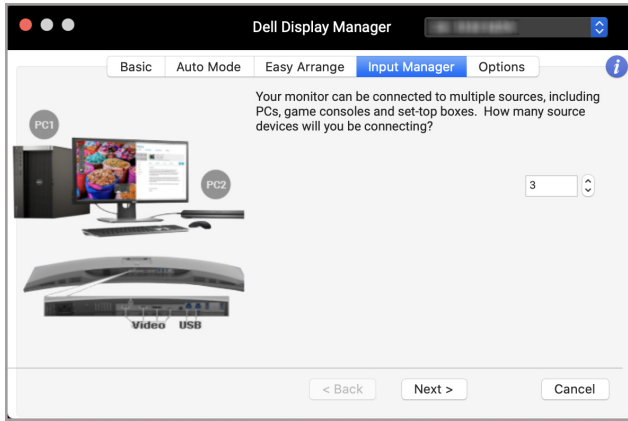
## KVM instellen

Voor beeldschermen die ondersteuning bieden voor de KVM-functie (Kernel-based Virtual Machine) kunt u op het pictogram **KVM wizard (KVM-wizard)** klikken en de schermwizard volgen om de apparaten in te stellen die verbinding maken met het beeldscherm.

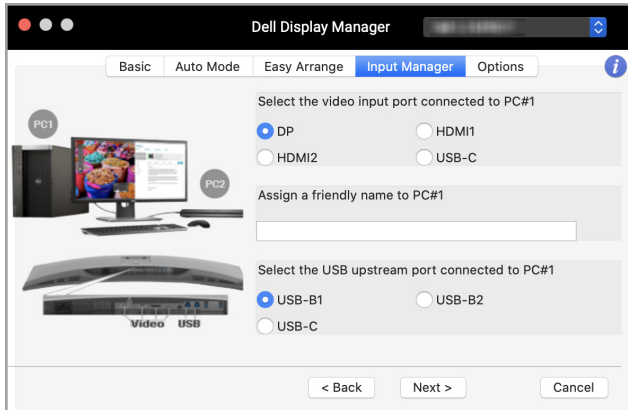


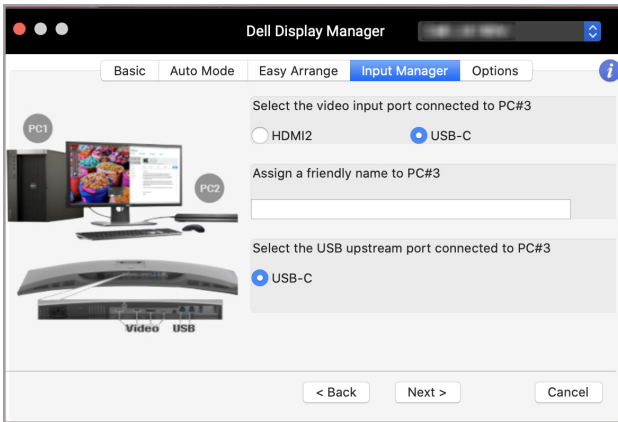
De stappen van de schermwizard vindt u in de volgende afbeeldingen.

1. Selecteer het aantal bronnen waarmee het beeldscherm is verbonden.



2. Koppel de ingangen met USB-verbindingen en wijs voorkeursnamen toe.

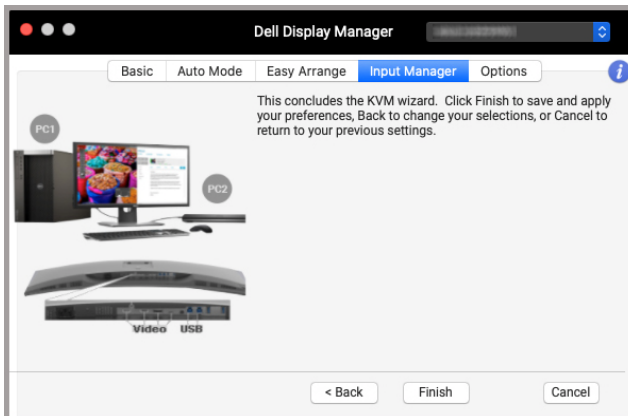




3. Selecteer een gewenste partitie.



4. Klik op **Finish (Voltoeien)** om de **KVM wizard (KVM-wizard)** te sluiten en op te slaan.

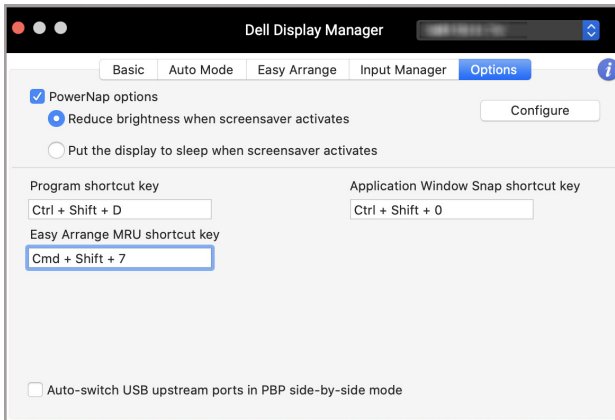


**OPMERKING:** Dell Display Manager communiceert met het beeldscherm, zelfs als het beeldscherm video van een andere computer weergeeft. U kunt Dell Display Manager installeren op de computer die u vaak gebruikt en het schakelen tussen ingangen via deze pc beheren. U kunt Dell Display Manager ook installeren op andere computers die met het beeldscherm zijn verbonden.



# Energiebesparingsfuncties toepassen

Op ondersteunde Dell-modellen zijn op het tabblad **Options (Opties)** opties voor energiebesparing van PowerNap beschikbaar. U kunt de helderheid van het beeldscherm op het minimumniveau instellen of de slaapstand van het beeldscherm activeren wanneer de schermbeveiliging wordt geactiveerd.





# Andere sneltoetsen

Wijs sneltoetsen toe voor veelgebruikte functies.

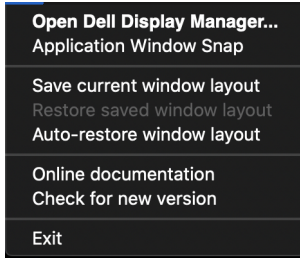


Kenmerk	Functie	Beschrijving
Shortcut Keys (Sneltoetsen)	Program shortcut key (Programmasneltoets)	<ul style="list-style-type: none"> <li>• Snelle toegang tot het dialoogvenster <b>Snelle instellingen</b>.</li> </ul>
	Easy Arrange MRU shortcut key (Sneltoets voor recente lay-outs van Eenvoudig schikken)	<ul style="list-style-type: none"> <li>• Blader door de zes recent gebruikte vensterlay-outs.</li> </ul>
	PIP position shortcut key (Sneltoets voor PIP-positie)	<ul style="list-style-type: none"> <li>• Snel de PIP-subpositie van de vensterpositie instellen op linksboven, rechtsboven, rechtsonder of linksonder.</li> </ul>
	Application Window Snap shortcut key (Sneltoets Toepassingsvenster uitlijnen)	<ul style="list-style-type: none"> <li>• Snelle toegang om het toepassingsvenster uit te lijnen op de recent gebruikte lay-out.</li> </ul>

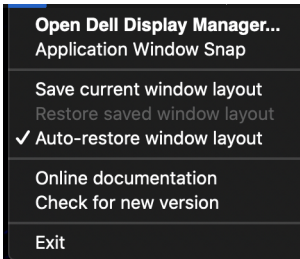


# Toepassingsposities herstellen

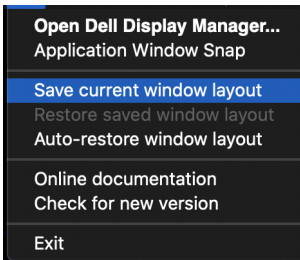
Als u de pc opnieuw aansluit op een of meer beeldschermen, kunt u met Dell Display Manager de posities van toepassingsvensters herstellen. Open deze functie door met de rechtermuisknop op het pictogram van Dell Display Manager in het systeem te klikken.



Als u **Auto-restore window layout (Vensterlay-out automatisch herstellen)** kiest, worden de vensterposities door Dell Display Manager gevolgd en onthouden. Dell Display Manager plaatst de toepassingsvensters automatisch op de oorspronkelijke posities als u de pc weer aansluit op de beeldschermen.



Om terug te keren naar een favoriete lay-out, klikt u eerst op **Save current window layout (Huidige vensterlay-out opslaan)** en vervolgens op **Restore saved window layout (Opgeslagen vensterlay-out herstellen)**.



U kunt beeldschermen van verschillende modellen of resoluties gebruiken en hierop verschillende vensterlay-outs toepassen. Dell Display Manager kan eerder verbonden beeldschermen herkennen en de toepassingsposities herstellen.

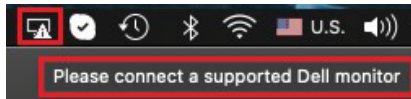
Als u een beeldscherm in een matrixconfiguratie wilt vervangen, kunt u de vensterlay-out opslaan voordat u het beeldscherm vervangt en de lay-out herstellen nadat een nieuw beeldscherm is verbonden.

 **OPMERKING: Houd de toepassingen geactiveerd zodat deze functie werkt. Dell Display Manager start geen toepassingen.**



# Problemen oplossen

Als Dell Display Manager niet werkt met uw beeldscherm, worden in het statusmenu het volgende pictogram en bericht weergegeven.



Klik op het pictogram en Dell Display Manager laat een foutmelding met meer details zien.



Let op dat Dell Display Manager alleen werkt met geselecteerde beeldschermen van Dell. Als u beeldschermen van andere fabrikanten gebruikt, ondersteunt Dell Display Manager deze niet.

## Dell-beeldschermen die niet worden ondersteund door Dell Manager

Dell Display Manager functioneert wellicht niet met de volgende beeldschermen:

- Dell-beeldschermen die niet in de lijst met ondersteunde apparaten voor Mac Dell Display Manager staan. Voor meer informatie zie <http://www.dell.com/ddm>
- Beeldscherm en accessoires die niet in de lijst met ondersteunde apparaten voor Mac Dell Display Manager staan. Virtuele en draadloze beeldscherm bieden geen ondersteuning voor DDC/CI
- Mac-modellen van voor 2018
- macOS ouder dan 10.14

## Kan ondersteund Dell-beeldscherm niet detecteren

Als Dell Display Manager een ondersteund Dell-beeldscherm niet kan detecteren of er niet mee kan communiceren, volgt u de volgende handelingen om het probleem op te lossen:

1. Zorg dat de videokabel of USB-upstreamkabel correct op het beeldscherm en op de computer is aangesloten. Zorg dat alle stekkers stevig vast zitten.



2. Als een verbonden HDMI-kabel niet werkt, gebruik dan een HDMI- en USB-upstreamkabel. Start DDM opnieuw.
3. Kijk in de OSD van het beeldscherm of **DDC/CI** is ingeschakeld.
4. Verwijder dockingstations of verlengkabels of converters tussen het beeldscherm en de videopoort. Bepaalde goedkope verlengkabels, hubs en converters ondersteunen DDC/CI niet correct waardoor Dell Display Manager niet naar behoren functioneert. Update het stuurprogramma van een dergelijk apparaat als een nieuwe versie beschikbaar is.
5. Start het systeem opnieuw op.



# Dell Display Manager-software bijwerken

Als de pc is verbonden met internet, verschijnt een melding wanneer een nieuwere versie van Dell Display Manager beschikbaar is. Het wordt aangeraden om de nieuwste Dell Display Manager-toepassing te downloaden en installeren.

U kunt ook controleren of er een nieuwe versie is door met de rechtermuisknop op het Dell Display Manager-pictogram te klikken.

