

Dell UltraSharp
U2419H/U2419HX/
U2719D/U2719DX
Kullanıcı Kılavuzu

Model: U2419H/U2419HX/U2719D/U2719DX
Düzenleyici model: U2419Ht/U2719Dt





NOT: NOT, bilgisayarınızdan daha iyi yararlanmanız için yardımcı olan önemli bilgileri gösterir.



DİKKAT: DİKKAT, talimatlar izlenmezse donanımla ilgili olası zararı veya veri kaybını gösterir.



UYARI: UYARI olasılıkla mala gelebilecek zararı, kişisel yaralanmayı veya ölüm durumunu gösterir.

Telif hakkı © 2018-2020 Dell Inc. veya bağlı kuruluşları. Her hakkı saklıdır. Dell, EMC ve diğer ticari markalar, Dell Inc. veya bağlı kuruluşlarının ticari markalarıdır. Diğer ticari markalar ilgili sahiplerine ait ticari markalardır.

2020 – 11

Gözden geçirme A03

İçindekiler

Monitörünüz Hakkında	5
Paketin İçindekiler	5
Ürün Özellikleri	6
Parçaları ve Kontrolleri Tanımlama	7
Monitör Özellikleri	10
Tak ve Çalıştır	21
LCD Monitör Kalitesi ve Piksel İlkesi	21
Monitörü Kurma	22
Altlığı Takma	22
Eğdirme, Döndürme ve Dikey Uzatmanın Kullanılması	24
Ekranınızın Döner Ekran Ayarlarının Yapılması	25
Monitörünüzü Bağlama	25
Kabloları Düzenleme	28
Monitör Ayaklığını Çıkarma	28
Duvar Montajı (İsteğe Bağlı)	29
Monitörü Çalıştırma	30
Monitörü Açma	30
Ön Panel Kontrollerini Kullanma	30
OSD kilit işlevini kullanma	32
Ekran Menüsünü (OSD) Kullanma	35



Sorun Giderme	49
Kendi Kendini Sınama	49
Dahili Tanılamalar	50
Genel Sorunlar	51
Ürüne Özgü Sorunlar	52
Ek	54
Güvenlik Talimatları	54
FCC Bildirimleri (Yalnızca ABD) ve Diğer Yasal Düzenleme Bilgileri	54
Dell'le Bağlantı Kurma	54
AB enerji etiketi ürün veritabanı ve ürün bilgi sayfası	55
Monitörünüzü Kurma	55
Bakım Kılavuzları	57

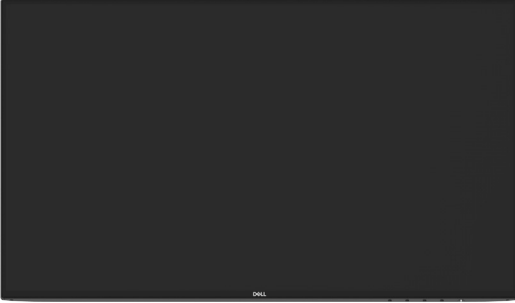




Monitörünüz Hakkında

Paketin İçindekiler

Monitörünüz aşağıda gösterilen bileşenlerle gelir. Tüm bileşenleri aldığınızdan emin olun ve eksik olan varsa [Dell'e başvurun](#).

NOT: Bazı öğeler isteğe bağlı olabilir ve monitörünüzle gönderilmeyebilir. Bazı özellikler veya ortamlar bazı ülkelerde kullanılamayabilir.

	Monitör
	Ayıklık yükseltici
	Ayıklık tabanı
	Güç kablosu (ülkeye göre deęişir)



	USB 3.0 karşıya yükleme kablosu (monitör üzerindeki USB bağlantı noktalarının kullanılmasını sağlar)
	DP kablosu (DP - DP, Sadece U2419H/U2719D)
	HDMI kablosu (Sadece U2419HX/ U2719DX)
	<ul style="list-style-type: none"> • Hızlı Kurulum Kılavuzu • Güvenlikle İlgili, Çevresel ve Yasal Bilgiler • Fabrika Kalibrasyon Raporu

Ürün Özellikleri

Dell Dell UltraSharp U2419H/U2419HX/U2719D/U2719DX Monitörde bir etkin matris, ince film transistör (TFT), likit kristal ekran (LCD) ve LED arka ışığı bulunur. Ekran özellikleri şunları içerir:

- U2419H/U2419HX: 60,47 cm (23,8 inç) görüntülenebilir alan (diyagonal olarak ölçülmüştür). 1920 x 1080 (16:9) çözünürlük, düşük çözünürlükler için tam ekran desteğiyle.
- U2719D/U2719DX: 68,47 cm (27 inç) görüntülenebilir alan (diyagonal olarak ölçülmüştür). 2560 x 1440 (16:9) çözünürlük, düşük çözünürlükler için tam ekran desteğiyle.
- Ortalama Delta E<2 değerli %99 sRGB renge sahip geniş izleme açıları.
- Eğme, döndürme, ekseninde dönme ve dikey uzatma ayarı özellikleri.
- Esnek montaj çözümleri için çıkarılabilir ayaklık ve Video Electronics Standards Association (VESA) 100 mm montaj delikleri.
- Son derece ince çerçeve, çoklu monitör kullanımında çerçeve aralığını en aza indirgeyerek, kibar bir görüntüleme deneyimiyle kolay kurulum sağlar.
- DP, HDMI, USB 3.0 ile kapsamlı dijital bağlanabilirlik, monitörünüzü gelişen teknolojilerle kullanmanıza yardımcı olur.
- Sisteminiz destekliyse tak ve çalıştır özelliği.
- Kolay kurulum ve ekran optimizasyonu için ekran menüsü (OSD) ayarları.
- Güç ve OSD düğmeleri kilidi.

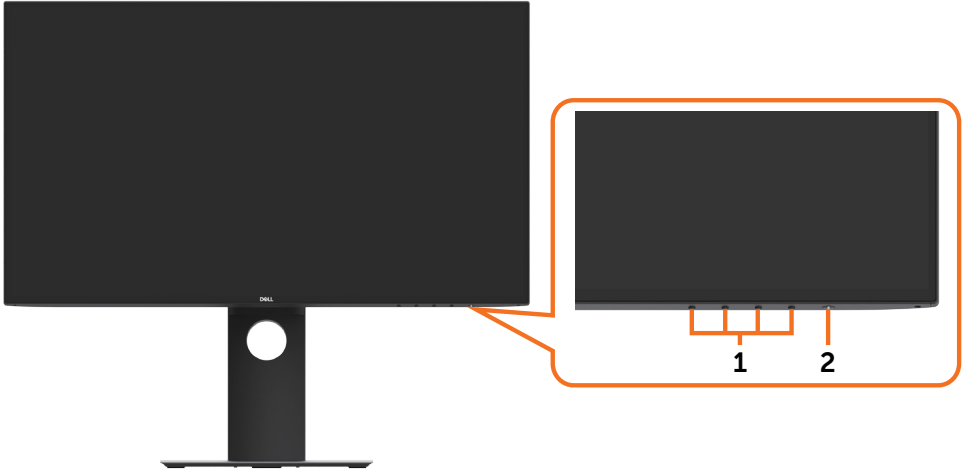


- Güvenlik kilidi yuvası.
- Bekleme Modunda $\leq 0,3$ W.
- Göz rahatlığını, bir kırışmasız ekranla en uygun duruma getirin.

NOT: Monitörden yayılan mavi ışığın olası uzun süreli etkileri, gözlerde, göz kasılmasını veya dijital göz yorgunluğunu da içeren hasara neden olabilir. ComfortView özelliği, göz rahatlığını en uygun duruma getirmek amacıyla, monitörden yayılan mavi ışık miktarını azaltmak için tasarlanmıştır.

Parçaları ve Kontrolleri Tanımlama

Önden Görünüm



Etiket	Açıklama
1	İşlev düğmeleri (Daha fazla bilgi için, bkz. Monitörü Çalıştırma)
2	Güç Açma/Kapatma düğmesi (LED göstergeli)



Arkadan Görünüm

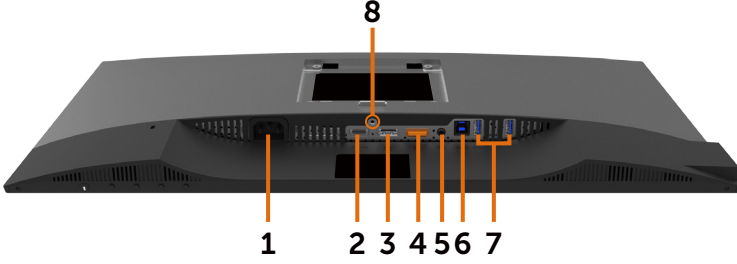




Etiket	Açıklama	Kullanım
1	VESA montaj delikleri (100 mm x 100 mm - ekli VESA Plakasının arkasında)	VESA uyumlu duvara montaj kiti içeren duvara montaj monitör (100 mm x 100 mm).
2	Düzenleyici etiketi	Yasalara uyum onaylarını listeler.
3	Stand serbest bırakma düğmesi	Standı monitörden serbest bırakın.
4	Güvenlik kilidi yuvası	Güvenlik kablosu kilidi ile monitörü sabitleyebilirsiniz (ayrı satılır).
5	Barkod, seri numarası ve Servis Etiketi	Teknik destek için Dell'e başvurmanız gerekiyorsa bu etikete başvurun.
6	Kablo yönetim yuvası	Yuvaya yerleştirilerek kabloları düzenlemek için kullanın.

Yandan Görünüm



Alttan Görünüm



Etiket	Açıklama	Kullanım
1	AC güç konektörü	Monitörün güç kablosunu bağlamak içindir.
2	HDMI bağlantı noktası	Bilgisayarınızı HDMI kablosuyla bağlayın.
3	DP bağlantısı(giriş)	Bilgisayarınızın DP kablosunu bağlayın
4	DP bağlantısı(çıkış) 	MST (Multi-Stream Transport) özellikli monitör için DP çıkışı. MST'yi etkinleştirmek için, " DP MST İşlevi için Monitörü Bağlama " bölümündeki talimatlara bakın. NOT: DP çıkış bağlayıcı kullanılırken kauçuk fişi çıkarın.
5	Ses çıkışı bağlantı noktası	HDMI veya Ekran Bağlantı Noktası ses kanallarından gelen sesi çalmak için hoparlörleri bağlayın. Yalnızca 2 kanal sesi destekler. NOT: Ses çıkışı bağlantı noktası kulaklıkları desteklemez.
6	USB yukarı akış bağlantı noktası	Monitörünüzle birlikte temin edilen USB kablosunu bilgisayarınıza takın. Bu kablo takıldığında, monitör üzerindeki USB aşağı akış konektörlerini kullanabilirsiniz.
7	USB aşağı akış bağlantı noktaları (2)*	USB cihazlarınızı bağlayın. Bu bağlayıcıları yalnızca USB kablosunu bilgisayara ve monitördeki USB yukarı akış bağlayıcıya bağladıktan sonra kullanabilirsiniz. NOT:  pil simgeli bağlantı noktası BC 1.2 destekler.
8	Stand kilidi	Standı devre dışı bırakmak için, düğmeyi serbest bırakın ve M3 x 6 mm (U2719D/U2719DX)/M3 x 8 mm (U2419H/U2419HX) makine vidasıyla stand montaj grubunu kilitleyin.(vida birlikte verilmez)

*USB aşağı yön bağlantı noktasına bir kablosuz USB aygıtı bağlandığında sinyal parazitini önlemek için, bitişik bağlantı noktalarına başka USB aygıtlarının bağlanması önerilmez.



Monitör Özellikleri

Model	U2419H/U2419HX	U2719D/U2719DX
Ekran türü	Etkin matris - TFT LCD	Etkin matris - TFT LCD
Panel türü	Düzlem İçi Değişirme Teknolojisi	Düzlem İçi Değişirme Teknolojisi
En/Boy Oranı	16:9	16:9
İzlenebilir görüntü boyutları		
Diyagonal	60,47 cm (23,8 inç)	68,47 cm (27 inç)
Etkin alan		
Yatay	527,04 mm (20,75 inç)	596,74 mm (23,49 inç)
Dikey	296,46 mm (11,67 inç)	335,66 mm (13,21 inç)
Alan	156246,3 mm ² (242,15 inç ²)	200301,7 mm ² (310,30 inç ²)
Piksel aralığı	0,2745 mm x 0,2745 mm	0,233 mm x 0,233 mm
İnç Başına Piksel (PPI)	92,5	109
Görüntüleme açısı		
Yatay	178° (tipik)	178° (tipik)
Dikey	178° (tipik)	178° (tipik)
Parlaklık	250 cd/m ² (tipik)	350 cd/m ² (tipik)
Kontrast oranı	1000:1 (tipik)	1000:1 (tipik)
Ekran Kaplaması	Ön kutuplayıcı (3H) sert kaplamanın yansıma engelleyici işlemesi	Ön kutuplayıcı (3H) sert kaplamanın yansıma engelleyici işlemesi
Arka ışığı	LED	LED
Yanıt Süresi (Gri - Gri)	5 ms (hızlı mod) 8 ms (NORMAL mod)	5 ms (hızlı mod) 8 ms (NORMAL mod)
Renk derinliği	16,7 milyon renk	16,7 milyon renk
Renk skalası*	99% sRGB 99% REC709 85% DCI-P3	99% sRGB 99% REC709 85% DCI-P3
Ayarlama doğruluğu	Delta E < 2 (ortalama)	Delta E < 2 (ortalama)



Bağlanabilirlik	<ul style="list-style-type: none"> • 1 tane DP 1.4 (HDCP 1.4) • 1 tane DP (çıkış), MST (HDCP 1.4) özelliği • 1 tane HDMI1.4 (HDCP 1.4) • 2 tane USB 3.0 aşağı akış bağlantı noktası • 2 tane USB 3.0, 2 A değerinde (en fazla) BC1.2 şarj etme özelliği • 1 tane USB 3.0 yukarı akış bağlantı noktası • 1 tane Analog 2.0 ses hattı çıkışı (3,5 mm fiş) 	<ul style="list-style-type: none"> • 1 tane DP 1.4 (HDCP 1.4) • 1 tane DP (çıkış), MST (HDCP 1.4) özelliği • 1 tane HDMI1.4 (HDCP 1.4) • 2 tane USB 3.0 aşağı akış bağlantı noktası • 2 tane USB 3.0, 2 A değerinde (en fazla) BC1.2 şarj etme özelliği • 1 tane USB 3.0 yukarı akış bağlantı noktası • 1 tane Analog 2.0 ses hattı çıkışı (3,5 mm fiş)
Kenar genişliği (etkin alana kadar olan monitör kenarı)	5,0 mm (Üst) 5,1 mm (Sol/Sağ) 8,0 mm (Alt)	6,90 mm (Üst) 6,90 mm (Sol/Sağ) 8,1 mm (Alt)
Ayarlanabilirlik		
Yüksekliği ayarlanabilir ayak	130 mm	130 mm
Eğme	-5° ila 21°	-5° ila 21°
Eksende döndürme	-40° ila 40°	-40° ila 40°
Kablo yönetimi	evet	evet
Dell Display Manager (DDM) Uyumluluğu	Kolay Düzenleme ve diğer önemli özellikler	Kolay Düzenleme ve diğer önemli özellikler
Güvenlik	Güvenlik kilidi yuvası (kablo kilidi ayrı olarak satılır) Hırsızlık önleyici ayak kilidi yuvası (panele)	Güvenlik kilidi yuvası (kablo kilidi ayrı olarak satılır) Hırsızlık önleyici ayak kilidi yuvası (panele)

*Özel Mod ön ayarı altında yalnızca doğal panelde.

Çözünürlük Özellikleri

Model	U2419H/U2419HX	U2719D/U2719DX
Yatay tarama aralığı	30 kHz – 83 kHz	30 kHz – 90 kHz
Dikey tarama aralığı	56 Hz – 76 Hz	56 Hz – 76 Hz
Maksimum çözünürlük	1920 x 1080, 60 Hz'de	2560 x 1440, 60 Hz'de
Video görüntüleme özellikleri (DP ve HDMI oynatma)	480i, 480p, 576i, 576p, 720p, 1080i, 1080p	480i, 480p, 576i, 576p, 720p, 1080i, 1080p



Önceden Ayarlı Görüntüleme Modları

U2419H/U2419HX

Ekran Modu	Yatay Frekans (kHz)	Dikey Frekans (Hz)	Piksel Saati (MHz)	Senkronizasyon Polaritesi (Yatay/ Dikey)
720 x 400	31,5	70,0	28,3	-/+
VESA, 640 x 480	31,5	60,0	25,2	-/-
VESA, 640 x 480	37,5	75,0	31,5	-/-
VESA, 800 x 600	37,9	60,3	40,0	+/+
VESA, 800 x 600	46,9	75,0	49,5	+/+
VESA, 1024 x 768	48,4	60,0	65,0	-/-
VESA, 1024 x 768	60,0	75,0	78,8	+/+
VESA, 1152 x 864	67,5	75,0	108,0	+/+
VESA, 1280 x 1024	64,0	60,0	108,0	+/+
VESA, 1280 x 1024	80,0	75,0	135,0	+/+
VESA, 1600 x 900	60,0	60,0	108,0	-/+
VESA, 1920 x 1080	67,5	60,0	148,5	+/+

U2719D/U2719DX

Ekran Modu	Yatay Frekans (kHz)	Dikey Frekans (Hz)	Piksel Saati (MHz)	Senkronizasyon Polaritesi (Yatay/ Dikey)
720 x 400	31,5	70,0	28,3	-/+
VESA, 640 x 480	31,5	60,0	25,2	-/-
VESA, 640 x 480	37,5	75,0	31,5	-/-
VESA, 800 x 600	37,9	60,3	40,0	+/+
VESA, 800 x 600	46,9	75,0	49,5	+/+
VESA, 1024 x 768	48,4	60,0	65,0	-/-
VESA, 1024 x 768	60,0	75,0	78,8	+/+
VESA, 1152 x 864	67,5	75,0	108,0	+/+
VESA, 1280 x 1024	64,0	60,0	108,0	+/+
VESA, 1280 x 1024	80,0	75,0	135,0	+/+
VESA, 1600 x 1200	75,0	60,0	162,0	+/+
VESA, 1920 x 1080	67,5	60,0	148,5	+/+
VESA, 2048 x 1080	66,58	60,0	147,16	+/-
CVR, 2560 x 1440	88,8	60,0	241,5	+/-



MST Çoklu Akış Aktarma (MST) Modları

U2419H/U2419HX

MST Kaynak Monitörü	Desteklenebilen en fazla harici monitör sayısı
	1920 x 1080/60 Hz
1920 x 1080/60 Hz	3

NOT: Desteklenen en yüksek harici monitör çözünürlüğü yalnızca 1920 x 1080 60Hz şeklindedir.

U2719D/U2719DX

MST Kaynak Monitörü	Desteklenebilen en fazla harici monitör sayısı
	2560 x 1440/60 Hz
2560 x 1440/60 Hz	1

NOT: Desteklenen en yüksek harici monitör çözünürlüğü yalnızca 2560 x 1440 60Hz şeklindedir.

Elektrik Özellikleri

Model	U2419H/U2419HX/U2719D/U2719DX
Video giriş sinyalleri	<ul style="list-style-type: none">Her bir farklı hat için dijital video sinyali. 100 ohm dirençte farklı hat başına.DP/HDMI sinyal girişi desteği.
Giriş Gerilim/Frekans/Akım	100 VAC–240 VAC / 50 Hz/60 Hz \pm 3 Hz / 1,6 A (maksimum)
Boşalma akımı	120 V: 30 A (MAX) 240 V: 60 A (MAX)
Güç Tüketimi	
U2419H/U2419HX	U2719D/U2719DX
0,2 W (Kapalı Mod) ¹	0,3 W (Kapalı Mod) ¹
0,2 W (Bekleme Modu) ¹	0,3 W (Bekleme Modu) ¹
12,3 W (Açık Mod) ¹	23,8 W (Açık Mod) ¹
68 W (maksimum) ²	74 W (maksimum) ²
13,08 W (P _{on}) ³	19,40 W (P _{on}) ³
42,21 kWh (TEC) ³	61,61 kWh (TEC) ³



¹ AB 2019/2021 ve AB 2019/2013'te tanımlandığı gibi.


² Tüm USB bağlantı noktalarında maksimum güç yüklemesi sırasındaki maks. parlaklık ve kontrast ayarı.

³ P_{on} : Energy Star 8.0 sürümünde tanımlandığı gibi açık modunun güç tüketimi.

TET: Energy Star 8.0 sürümünde tanımlandığı gibi kWh cinsinde toplam enerji tüketimi.

Bu belge yalnızca bilgi verme amaçlıdır ve laboratuvar performansını yansıtır.

Ürününüz, sipariş verdiğiniz yazılıma, bileşenlere ve çevre birimlerine bağlı olarak farklı performans gösterebilir ve bu tür bilgileri güncellemek için hiçbir zorunluluğu olmayacaktır. Bu yüzden, müşteri, elektrik toleransları veya diğer konularda kararlar verirken bu bilgilere güvenmemelidir. Doğruluk veya tamlıkla ilgili doğrudan ya da dolaylı olarak hiçbir garanti belirtilmez.



 NOT: Bu monitör ENERGY STAR onaylıdır.



Bu ürün, OSD menüsündeki "Fabrika Ayarlarına Dön" işlevi ile geri yüklenebilen fabrika varsayılan ayarlarında ENERGY STAR için uygundur. Fabrika varsayılan ayarlarının değiştirilmesi veya başka özelliklerin etkinleştirilmesi, güç tüketimini ENERGY STAR tarafından belirtilen sınırı aşabilecek düzeyde artırabilir.



Fiziki Özellikler

Model	U2419H/U2419HX	U2719D/U2719DX
Konektör türü	<ul style="list-style-type: none">• DP konektör (DP girişi ve DP çıkışı içerir)• HDMI konektör• Ses hattı çıkışı• USB 3.0 güncelleme akış bağlantı noktası konektörü.• USB 3.0 aşağı akış bağlantı noktası konektörü x 4.•  pil simgeli bağlantı noktası BC 1.2 destekler)	<ul style="list-style-type: none">• DP konektör (DP girişi ve DP çıkışı içerir)• HDMI konektör• Ses hattı çıkışı• USB 3.0 güncelleme akış bağlantı noktası konektörü.• USB 3.0 aşağı akış bağlantı noktası konektörü x 4.•  pil simgeli bağlantı noktası BC 1.2 destekler)
Sinyal kablosu türü	DP-DP 1,8 M kablo (U2419H/U2719D). HDMI 1,8 M kablo (U2419HX/U2719DX). USB 3.0 1,8 M kablo.	DP-DP 1,8 M kablo (U2419H/U2719D). HDMI 1,8 M kablo (U2419HX/U2719DX). USB 3.0 1,8 M kablo.
Boyutlar (stand ile)		
Yükseklik (uzatılmış)	478,4 mm (18,84 inç)	520,2 mm (20,48 inç)
Yükseklik (sıkıştırılmış)	348,4mm (13,72 inç)	390,2 mm (15,36 inç)
Genişlik	538,5 mm (21,20 inç)	612,2 mm (24,10 inç)
Derinlik	165,0 mm (6,50 inç)	180,0 mm (7,09 inç)
Boyutlar (stand olmadan)		
Yükseklik	313,7 mm (12,35 inç)	355,0 mm (13,98 inç)
Genişlik	538,5 mm (21,20 inç)	612,2 mm (24,10 inç)
Derinlik	39,0 mm (1,54 inç)	39,0 mm (1,54 inç)
Stand boyutları		
Yükseklik (uzatılmış)	393,5 mm (15,49 inç)	413,6 mm (16,28 inç)
Yükseklik (sıkıştırılmış)	347,0 mm (13,66 inç)	367,1 mm (14,45 inç)
Genişlik	218,0 mm (8,58 inç)	230,0 mm (9,06 inç)
Derinlik	165,0 mm (6,50 inç)	180,0 mm (7,09 inç)
Ağırlık		
Paketle	7,32 kg (16,14 lb)	8,52 kg (18,78 lb)
Altlık düzeneği ve kablolarla	5,09 kg (11,22 lb)	5,96 kg (13,14 lb)



Kablolar olmadan (Duvara montaj veya VESA montaj için)	3,14 kg (6,92 lb)	3,92 kg (8,64 lb)
Altlık düzeneğinin	1,59 kg (3,50 lb)	1,72 kg (3,79 lb)

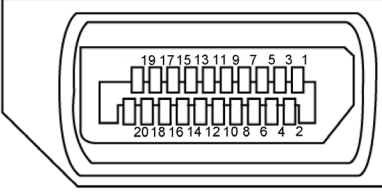
Ortam Özellikleri

Model	U2419H/U2419HX/U2719D/U2719DX	
Uyumlu Standartlar	<ul style="list-style-type: none"> ENERGY STAR onaylı monitör İlgili olduğunda EPEAT tescillidir. EPEAT kaydı ülkeye göre değişiklik gösterir. Ülkeye göre kayıt durumu için www.epeat.net adresine bakın. TCO Sertifikalı ekranlar RoHS uyumlu BFR/PVC içermez monitör (harici kablolar dışında) NFPA 99 kaçak akım gereksinimlerini karşılar Yalnızca panel için arseniksiz cam ve cıvasız panel. 	
Sıcaklık		
Çalıştığında	0°C ila 40°C (32 ° ila 104 °F) arası	
Çalışmadığında	-20°C ila 60°C (-4 ° ila 140 °F) arası	
Nem:		
Çalıştığında	%10 ila %80 arası (yoğuşma olmadan)	
Çalışmadığında	%5 ila %90 arası (yoğuşma olmadan)	
Rakım:		
Çalıştığında	5,000 m (16,404 ft) maks	
Çalışmadığında	12,192 m (40,000ft) maks	
Isı kaybı		
U2419H/U2419HX	232,03 BTU/saat (maksimum) 42 BTU/saat (Açık Mod)	
U2719D/U2719DX	252,5 BTU/saat (maksimum) 81,20 BTU/saat (Açık Mod)	



Pin Atamaları

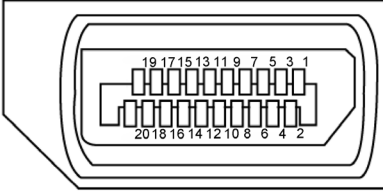
DP bağlantısı(giriş)



Pin numarası	20 pinli bağlantı noktasının yanı
1	ML3(n)
2	GND
3	ML3(p)
4	ML2(n)
5	GND
6	ML2(p)
7	ML1(n)
8	GND
9	ML1(p)
10	ML0(n)
11	GND
12	ML0(p)
13	CONFIG1
14	CONFIG2
15	AUX CH(p)
16	GND
17	AUX CH(n)
18	Çalışırken Takmayı Algılama
19	Dönüş
20	DP_PWR



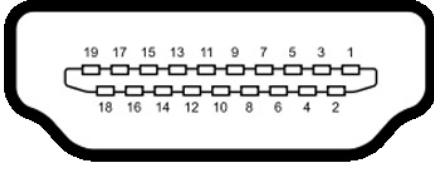
DP bağlantısı(çıkış)



Pin numarası	20 pinli bağlantı noktasının yanı
1	ML0(p)
2	GND
3	ML0(n)
4	ML1(p)
5	GND
6	ML1(n)
7	ML2(p)
8	GND
9	ML2(n)
10	ML3(p)
11	GND
12	ML3(n)
13	CONFIG1
14	CONFIG2
15	AUX CH(p)
16	GND
17	AUX CH(n)
18	Çalışırken Takmayı Algılama
19	Dönüş
20	DP_PWR



HDMI bağlantı noktası



Pin numarası	19 pinli bağlantı noktasının yanı
1	TMDS VERİ 2+
2	TMDS VERİ 2 KALKANI
3	TMDS VERİ 2-
4	TMDS VERİ 1+
5	TMDS VERİ 1 KALKANI
6	TMDS VERİ 1-
7	TMDS VERİ 0+
8	TMDS VERİ 0 KALKANI
9	TMDS VERİ 0-
10	TMDS SAATİ+
11	TMDS SAAT KALKANI
12	TMDS SAATİ-
13	CEC
14	Ayrılmış (cihazda N.C.)
15	DDC SAATİ (SCL)
16	DDC VERİSİ (SDA)
17	DDC/CEC YER
18	+5 V GÜÇ
19	ÇALIŞIRKEN TAKMAYI ALGILAMA



Evrensel Seri Yol (USB) Arabirim

Bu bölümde monitörünüzde kullanılan USB bağlantı noktaları hakkında bilgiler verilmektedir.

NOT: 2 A seviyesine kadar, USB aşağı akış bağlantı noktasında (🔌 pil simgeli bağlantı noktası) BC 1.2 uyumluluk aygıtları; 0,9 A seviyesine kadar diğer 2 USB aşağı akış bağlantı noktalarında.

Bilgisayarınızda aşağıdaki USB bağlantı noktaları bulunur:

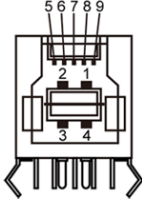
- 1 yukarı akış - altta
- 4 aşağı akış - sol tarafta 2, 2 adet altta

Güç Şarjı Bağlantı Noktası - aygıt BC 1.2 uyumluysa, 🔌 pil simgeli bağlantı noktaları hızlı akım şarj özelliğini destekler.

NOT: Ekranın USB bağlantı noktası yalnızca ekran açık ya da güç tasarruf modunda olduğunda çalışır. Ekranı kapatıp açarsanız bağlı çevre birimlerin normal işlevine dönmesi birkaç saniye alabilir.

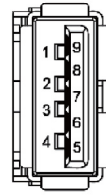
Aktarım hızı	Veri hızı	Güç tüketimi
Süper Hız	5 Gb/sn	4,5 W (Maks., her bağlantı noktası için)
Yüksek Hızlı	480 Mbps	4,5 W (Maks., her bağlantı noktası için)
Tam hız	12 Mbps	4,5 W (Maks., her bağlantı noktası için)

USB yukarı akış bağlantı noktası



Pin numarası	Sinyal adı
1	VBUS
2	D-
3	D+
4	GND
5	StdB_SSTX-
6	StdB_SSTX+
7	GND_DRAIN
8	StdB_SSRX-
9	StdB_SSRX+
Kabuk	Kalkan

USB aşağı akış bağlantı noktası



Pin numarası	Sinyal adı
1	VBUS
2	D-
3	D+
4	GND
5	StdA_SSRX-
6	StdA_SSRX+
7	GND_DRAIN
8	StdA_SSTX-
9	StdA_SSTX+
Kabuk	Kalkan



Tak ve Çalıştır

Monitörü herhangi bir Tak ve Çalıştır uyumlu bilgisayara takabilirsiniz. Monitör otomatik olarak bilgisayara Ekran Veri Kanalı (DDC) protokollerini kullanarak Genişletilmiş Görüntü Tanımlama Verileri'ni (EDID) sağlar, böylece bilgisayar kendisini yapılandırabilir ve monitör ayarlarını optimize edebilir. Çoğu monitör yüklemeleri otomatiktir; isterseniz farklı ayarları seçebilirsiniz. Monitör ayarlarını değiştirme hakkında daha fazla bilgi için, bkz. [Monitörü Çalıştırma](#).

LCD Monitör Kalitesi ve Piksel İlkesi

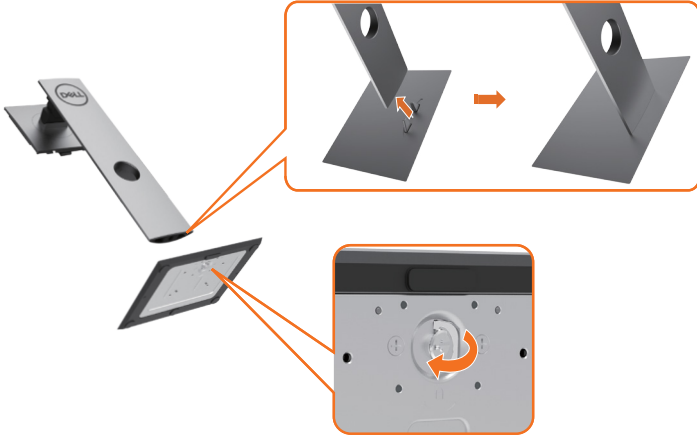
LCD Monitör üretim işlemi sırasında, bir veya daha fazla pikselin değişmeyen bir durumda sabitlenmesi ender bir durum değildir. Bunları görmek zordur ve görüntüleme kalitesini veya kullanılabilirliğini etkilemez. Dell Monitör Kalitesi ve Piksel İlkesi hakkında daha fazla bilgi için, bkz. <http://www.dell.com/support/monitors>.



Monitörü Kurma

Altlığı Takma

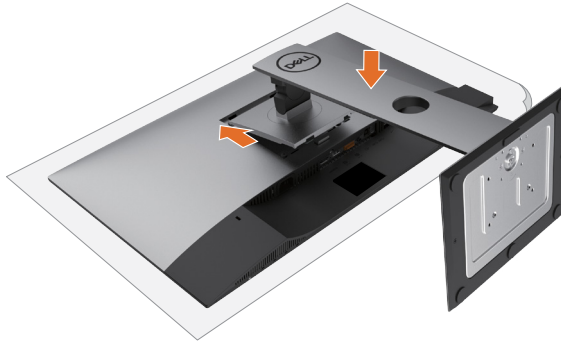
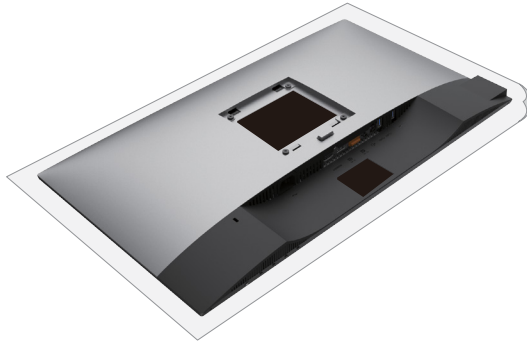
- NOT: Monitör fabrikadan gönderildiğinde ayaklık yükseltici ve ayaklık tabanı takılı değildir.
- NOT: Aşağıdaki prosedür, varsayılan ayaklığa uygulanabilir. Başka bir ayaklık satın aldıysanız, kurmak için, ayaklıkla birlikte gönderilen belgelere bakın.
- ⚠ DİKKAT: Ekran panelinin çizilmesini önlemek için, monitörü düz, temiz ve yumuşak bir yüzeye yerleştirin.



Monitör standını takmak için:

- 1 Ayak tabanı çıkıntılı blokları ayakta eşleşen yuvayla hizalayın.
- 2 Ayak tabanı bloklarını ayak yuvasına tamamen geçirin.
- 3 Vida kolunu kaldırıp vidayı saat yönünde döndürün.
- 4 Vidayı tamamen sıktıktan sonra vida kolunu girinti içine düz biçimde katlayın.





- 1 Monitör koruyucu kılıfı çıkarıp, monitörü ön tarafı aşağı doğru bakar şekilde yerleştirin.
- 2 Ayağın üst kısmındaki iki tırnağı monitörün arkasındaki oyuya geçirin.
- 3 Standı yerine oturuncaya kadar bastırın.

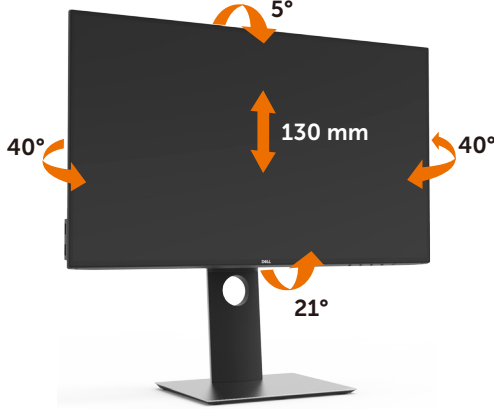


Eğdirme, Döndürme ve Dikey Uzatmanın Kullanılması

NOT: Bu, standlı bir monitör için kullanılabilir. Herhangi başka bir stand satın alındığında, kurulum talimatları için lütfen ilgili stand kurulum kılavuzuna bakın.

Eğdirme, Döndürme, Dikey Uzatma

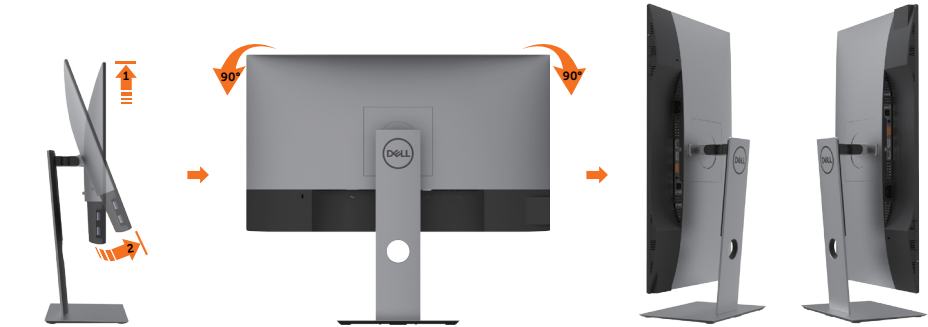
Ayaklık monitöre takılıken, monitörü rahat bir izleme açısına eğebilirsiniz.




NOT: Monitör fabrikadan gönderildiğinde stand takılı değildir.

Monitörün Döndürülmesi

Monitörünüzü döndürmeden önce monitörün alt kenarını çarpmamak için tam olarak uzatıldığından ve tam olarak eğdirildiğinden emin olun.




NOT: Dell bilgisayarınızda, Ekran Dönüş işlevinden yararlanmak için (Yatay - Dikey görünüm), bu monitörle birlikte verilmeyen bir güncelleştirilmiş grafik sürücüsü gerekmektedir. Bu grafik sürücüsünü indirmek için www.dell.com/support adresine gidin ve en yeni sürücü güncelleştirmeleri için Video Drivers'ın Download bölümüne bakın.

 NOT: Dikey Görünüm Modunda, yoğun grafikli uygulamalarda (3B Oyunlar gibi) performans düşüşü yaşayabilirsiniz.


Ekranınızın Döner Ekran Ayarlarının Yapılması

Monitörünüzü döndürdükten sonra, sisteminizin Döner Görüntüleme Ayarlarını yapmak için aşağıdaki işlemleri tamamlamanız gerekmektedir.


 NOT: Eğer monitörünüzü Dell markalı olmayan bir bilgisayarla kullanıyorsanız, ekrandaki 'içeriklerin' döndürülmesi hakkında daha fazla bilgi için grafik sürücüsünün ya da bilgisayar üreticisinin web sitesine bakmanız gerekmektedir.

Döner Ekran Ayarlarını düzenlemek için:

- 1 Masaüstünü sağ tıklatın ve Özellikler'i seçin.
- 2 Ayarlar sekmesini seçin ve Gelişmiş'i tıklatın.
- 3 Eğer bir AMD grafik kartına sahipseniz, Döndürme sekmesini seçin ve istediğiniz döndürme yönünü belirleyin.
- 4 Eğer bir nVidia grafik kartına sahipseniz, nVidia sekmesini tıklatın, sol sütunda, NVRotate'i seçin ve daha sonra tercih ettiğiniz dönüş yönünü belirleyin.
- 5 Eğer Intel® grafik kartı kullanıyorsanız Intel grafikleri sekmesini seçin, Grafik Özellikleri'ni tıklatın, Döndürme sekmesini seçin ve istediğiniz dönüş yönünü belirleyin.


 NOT: Eğer döndürme seçeneğini görmüyorsanız ya da düzgün çalışmıyorsa, www.dell.com/support adresine gidin ve grafik kartınız için en yeni sürücüyü indirin.

Monitörünüzü Bağlama

 UYARI: Bu bölümdeki yordamlara başlamadan önce, [Güvenlik Talimatları](#)'nı izleyin.

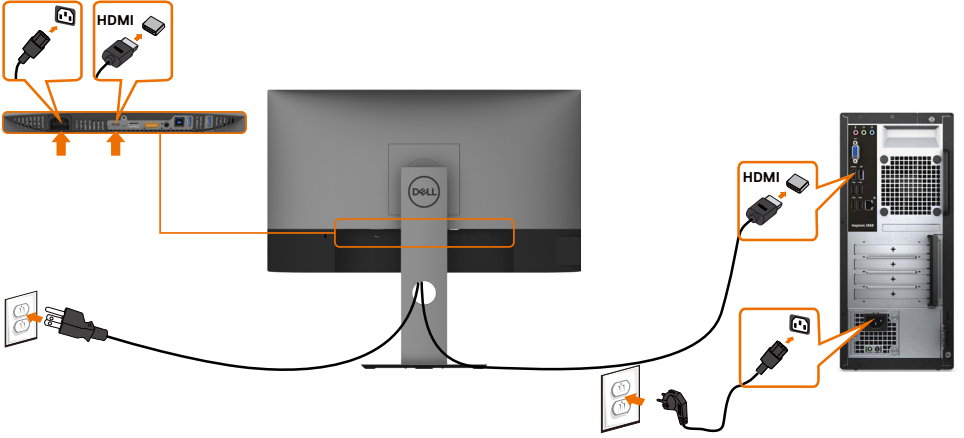
Monitörünüzü bilgisayara bağlamak için:

- 1 Bilgisayarınızı kapatın.
- 2 Monitörünüzden gelen HDMI/DP-DP/USB kablosunu bilgisayara bağlayın.
- 3 Monitörünüzü açın.
- 4 Monitör ekran menüsünde doğru giriş kaynağını seçip bilgisayarınızı açın.

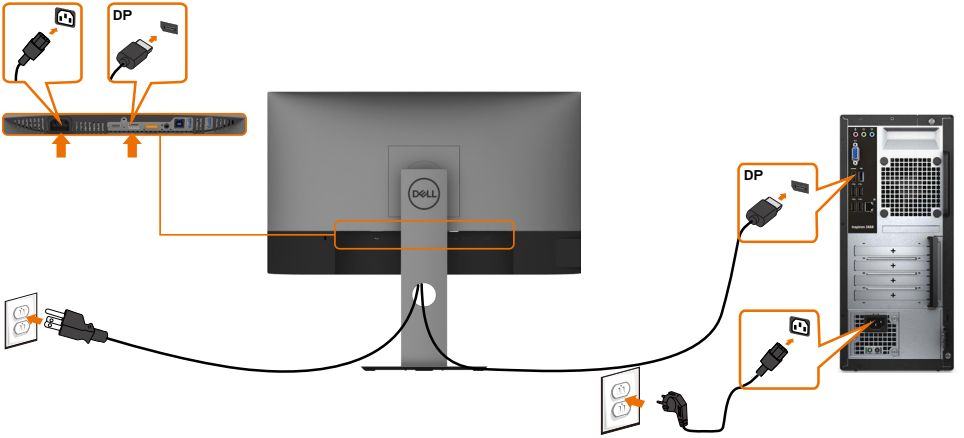
 NOT: U2419H/U2419HX/U2719D/U2719DX varsayılan ayarı DP 1.4 şeklindedir. DP 1.1 grafik kartı normal biçimde görüntülemeyebilir. Varsayılan ayarı değiştirmek için lütfen "ürüne özel sorunlar – Bilgisayara DP bağlantısı kullanılırken görüntü yok" kısmına başvurun.



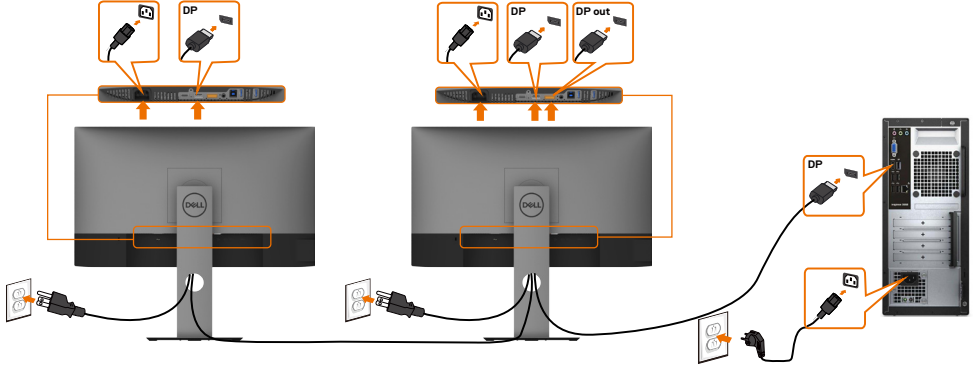
HDMI kablosunu bağlama



DP kablosunu bağlama



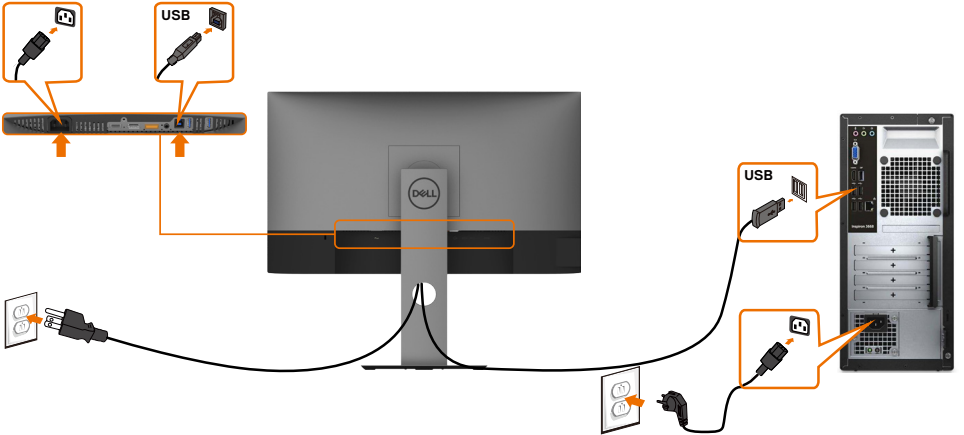
DP Çok Akışlı Aktarma (MST) işlevi için monitörü bağlama



NOT: DP MST özelliğini destekler. Bu özellikten yararlanmak için, PC Ekran Kartınız, MST seçeneği ile birlikte DP1.2 onaylı olmalıdır.

NOT: DP çıkış bağlayıcı kullanılırken kauçuk fişi çıkarın.

USB kablosunu bağlama



Kabloları Dzenleme



Monitör ve bilgisayarınıza tüm gerekli kabloları taktıktan sonra (kablo bağlantısı için bkz. [Monitörünüzü Bağlama](#)), tüm kabloları yukarıda gösterildiği gibi düzenleyin.

Monitör Ayaklığını Çıkarma



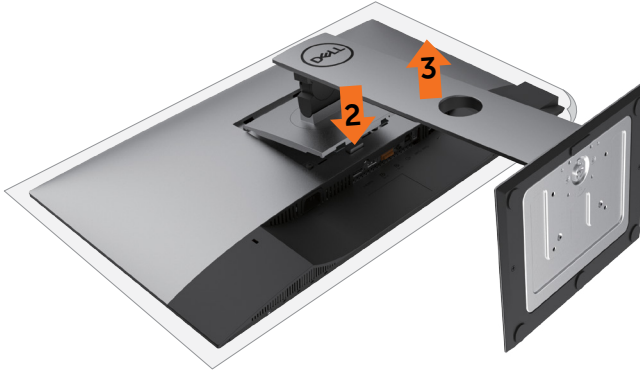
DİKKAT: Standı çıkarırken LCD ekranda çizilme olmaması için, monitörün yumuşak, temiz bir yüzey üzerinde olduğundan emin olun.



NOT: Aşağıdaki prosedür, varsayılan ayaklığa uygulanabilir. Başka bir ayaklık satın aldıysanız, kurmak için, ayaklıkla birlikte gönderilen belgelere bakın.

Standı çıkarmak için::

- 1 Monitörü yumuşak bir bez ya da yastığa yerleştirin.
- 2 Stand serbest bırakma düğmesini basılı tutun.
- 3 Standı yukarı kaldırın ve monitörden öteye götürün.



Duvar Montajı (İsteğe Bağlı)



NOT: Monitörü, duvara montaj setine bağlamak için M4 x 10 mm vidaları kullanın.

VEESA uyumlu duvara montaj setiyle gelen talimatlara bakın.

- 1 Monitörü sabit düz bir masa üzerine yumuşak bir bez veya yastık üzerine yerleştirin.
- 2 Altlığı çıkarın.
- 3 Plastik kapağı sabitleyen dört vidayı çıkarmak için bir yıldız tornavida kullanın.
- 4 Montaj bağlantısını duvara-montaj kitinden monitöre takın.
- 5 Duvara montaj kitiyle gelen talimatları izleyerek monitörü duvara takın.

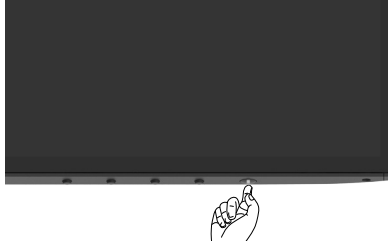
NOT: Yalnızca UL ya da CSA veya GS listesinde bulunan, en az 3,14 kg (U2419H/U2419HX)/3.92 kg (U2719D/U2719DX) ağırlık/yük taşıma kapasitesine sahip duvara montaj desteğiyle kullanım içindir.



Monitörü Çalıştırma

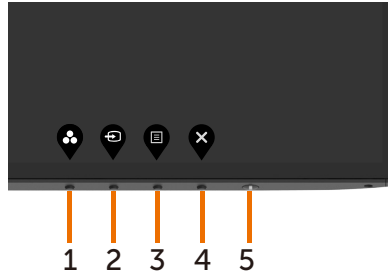
Monitörü Açma

Monitörü açmak için  düğmesine basın.



Ön Panel Kontrollerini Kullanma

Görüntülenmekte olan görüntünün özelliklerini ayarlamak için monitörün ön tarafındaki kontrol düğmelerini kullanın. Kontrolleri ayarlamak için bu düğmeleri kullandığınızda, bir OSD, özelliklerin sayısal değerlerini değişikçe gösterir.



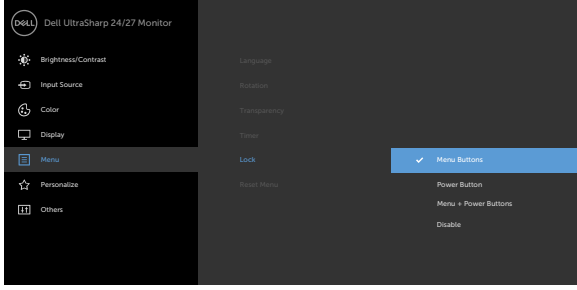
Aşağıdaki tabloda ön panel düğmeleri açıklanmaktadır:

Ön-panel düğmesi	Açıklama
1  Kısayol tuşu: Önayar Modları	Önayar renk modlarının bir listesini seçmek için bu düğmeyi kullanın.
2  Kısayol tuşu: Giriş Kaynağı	Giriş Kaynağı listesinden seçim yapmak için bu düğmeyi kullanın.
3  Menü	Bu düğmeyi Ekran Menüsünü (OSD) başlatmak için kullanın ve OSD'de seçenekleri seçin. Bkz. Menü Sistemine Erişme .
4  Çıkış	Bu düğmeyi ana menüye dönmek veya OSD ana menüsünden çıkmak için kullanın.
5  Güç Düğmesi(güç durumu ışığıyla)	Monitörün güç kablosunu bağlamak içindir. Kesintisiz beyaz ışık monitörün açık ve normal şekilde çalıştığını gösterir. Yanıp sönen beyaz ışık monitörün Bekleme Modu'nda olduğunu gösterir.



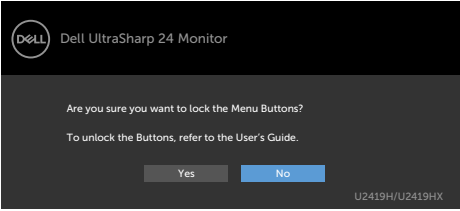
OSD kilit işlevini kullanma

Monitördeki kontrol düğmelerinin kilitlemesiyle, kişilerin kontrollere erişmesini önleyebilirsiniz. Bu, ayrıca, yan yana kurulmuş birden fazla monitörde yanlışlıkla etkinleştirmeyi de önler.

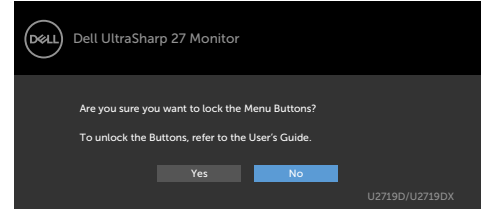


1. Aşağıdaki mesaj gösterilir:




U2419H/U2419HX




U2719D/U2719DX







2. Düğmeleri kilitlemek için "Evet" simgesini seçin, aşağıdaki tabloda kontrol simgeleri açıklanmaktadır:

Seçenekler	Açıklama
1  Menü Düğmeleri kilidi	OSD menü işlevini kilitlemek için bu simgeyi kullanın.
2  Güç düğmesi kilidi	Güç düğmesinin kapanmasını önlemek için bu simgeyi kullanın.
3  Menü ve güç düğmeleri kilidi	OSD menüsünü kilitlemek ve güç düğmesinin kapanmasını önlemek için bu simgeyi kullanın.



Seenekler	Aıklama	
4	 Yerleşik Tanılama	Yerleşik tanılamayı çalıştırmak için bu simgeyi kullanın, bkz. Yerleşik Tanılama .

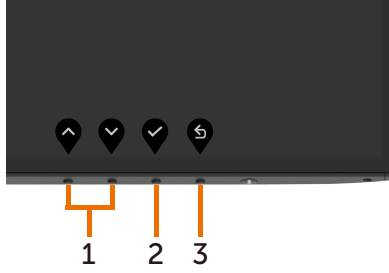
3.  düğmesini 4 saniye boyunca basılı tutun, Aşağıdaki kilit açma simgelerini tanımlayan tabloyu seçin:





Seenekler	Aıklama	
1	 Menü Düğmeleri kilidi	OSD menü işlevinin kilidini açmak için bu simgeyi kullanın.
2	 Güç düğmesi kilidi	Güç düğmesinin kapanmasının kilidini açmak için bu simgeyi kullanın.
3	 Menü ve güç düğmeleri kilidi	Menü ve güç düğmesinin kapanmasının kilidini açmak için bu simgeyi kullanın.



Ön-Panel Düğmesi

Görüntü ayarlarını yapmak için monitörün önündeki düğmeleri kullanın.




Ön-panel düğmesi	Açıklama
1  Yukarı  Aşağı	OSD menüsündeki öğeleri ayarlamak için Yukarı (artır) ve Aşağı (azalt) tuşları.
2  Tamam	Seçiminizi onaylamak için Tamam tuşunu kullanın.
3  Geri	Önceki menüye gitmek için Geri tuşunu kullanın.

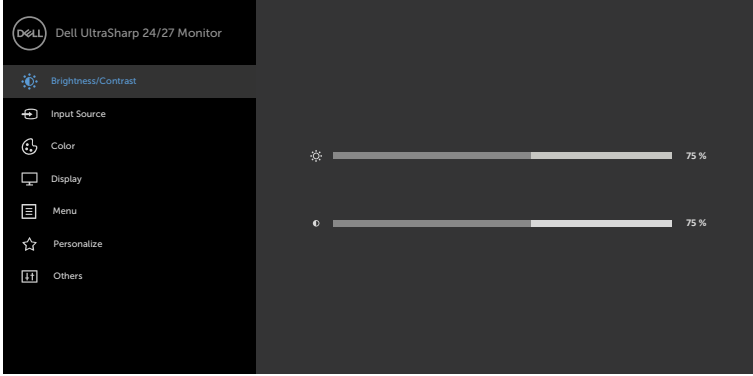




Ekran Menüsünü (OSD) Kullanma




Menü Sistemine Erişme



NOT: Başka bir OSD menüsüne geçerseniz, OSD menüsünden çıkarsanız veya OSD menüsünün kaybolmasını beklerseniz OSD menüsünü kullanarak yaptığınız tüm değişiklikler otomatik olarak kaydedilir.




- 1 OSD menüsünü başlatmak için  düğmesine basın ve ana menüyü görüntüleyin.





- 2 Seçenekler arasında dolaşmak için  ve  düğmelerine basın. Bir simgeden diğerine geçerken seçenek adı vurgulanır.

- 3 Vurgulanan seçeneği etkinleştirmek için  veya  veya  düğmesine bir kez basın.

- 4 İstenen parametreyi seçmek için  ve  düğmelerine basın.

- 5 Kaydırma çubuğuna girmek için  ögesine basın ve sonra değişiklikler yapmak için menüdeki göstergelere göre  veya  düğmesini kullanın.

- 6 Önceki menüye dönmek için  ögesini, kabul edip önceki menüye dönmek için de  ögesini seçin.



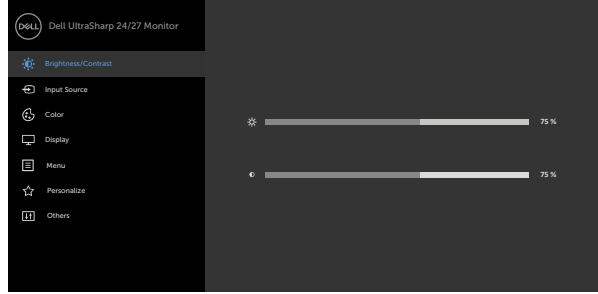
Simge Menü ve Alt Menüler



Parlaklık/ Kontrast

Açıklama

Bu menüyü Parlaklık/Kontrast ayarlamasını etkinleştirmek için kullanın.



Parlaklık

Parlaklık arka ışığın parlaklığını ayarlar (minimum 0; maksimum 100).

Parlaklığı artırmak için düğmesine basın.

Parlaklığı azaltmak için düğmesine basın.

Kontrast

Önce Parlaklık'ı ayarlayın ve sonra başka ayarlama gerekirse Kontrast'ı ayarlayın.

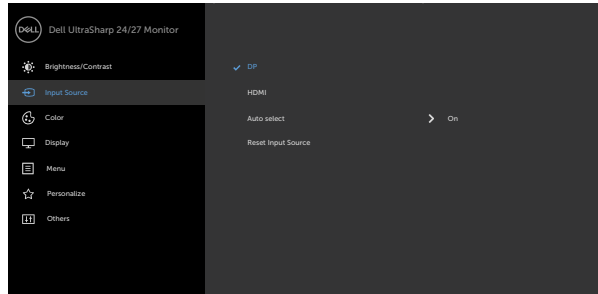
Kontrastı artırmak için düğmesine basın ve kontrastı (0 ve 100 arasında) azaltmak için düğmesine basın.





Kontrast monitörün karanlıklığı ve aydınlığı arasındaki farkı ayarlar.

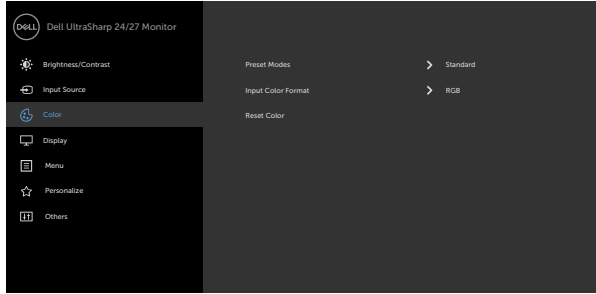
Giriş Kaynağı



Monitörünüze bağlanabilen farklı video girişleri arasında seçim yapmak için Giriş Kaynağı menüsünü kullanın.

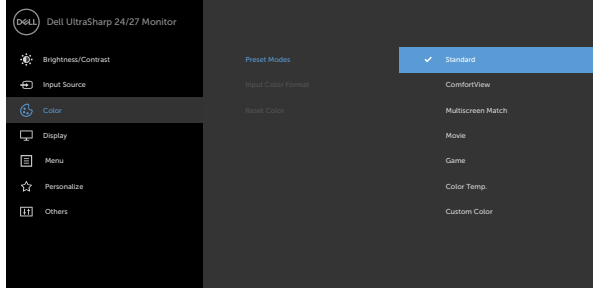


Simge	Menü ve Alt Menüler	Açıklama
	DP	DP konektörünü kullanırken DP(DisplayPort) girişini seçin. DP giriş kaynağını seçmek için  düğmesine basın.
	HDMI	HDMI konektörünü kullanırken HDMI girişini seçin. HDMI giriş kaynağını seçmek için  düğmesine basın.
	Otomatik Seçim	Otomatik Seç öğesini seçmek için  kullanın; monitör kullanılabilir giriş kaynaklarını tarar.
	Giriş Kaynağı Sıfırla	Monitörünüzün Giriş Kaynağı ayarlarını fabrika varsayılanlarına sıfırlar.
	Renk	Renk ayarı modunu ayarlamak için Renk menüsünü kullanın.





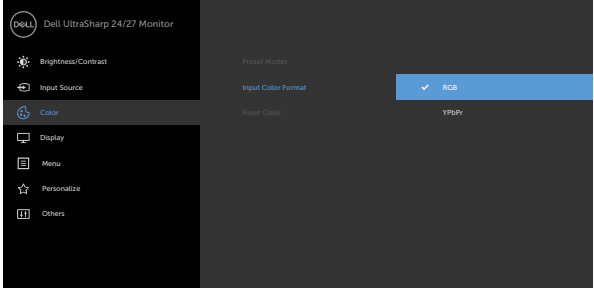





Önayar Modu

Preset Modes (Ön Ayarlı Modlar) özelliğini seçtiğinizde, listedeki Standard (Standart), ComfortView (Rahat İzleme), Multiscreen Match (Çoklu Ekran Eşleme), Movie (Film), Game (Oyun), Color Temp. (Renk Sıcaklığı) ve Custom Color (Özel Renk) ayarları arasından tercih yapabilirsiniz.



- Standart: Varsayılan renk ayarları. Bu, varsayılan önayar modudur.
- ComfortView: Daha rahat bir izleme sağlamak için, ekrandan yayılan mavi ışığın düzeyini düşürür.
NOT: Monitörün uzun süre boyunca kullanılmasından kaynaklanan göz yorgunluğu ve boyun/kol/sırt/omuz ağrısı tehlikesini azaltmak için aşağıdakileri yapmanızı öneririz:
 - Ekranı gözlerinizden yaklaşık 50-70 cm uzağa yerleştirin.
 - Monitörle çalışırken gözlerinizi nemlendirmek için sık sık göz kırpin.
 - Her iki saatte bir 20 dakikalık düzenli ve sık molalar verin.
 - Molalar sırasında gözlerinizi monitörden uzaklaştırıp, en az 20 saniye boyunca 6 metre uzaklıktaki bir nesneye gözünüzü ayırmadan bakın.
 - Molalar sırasında boyun/kol/sırt/omuz bölgelerindeki gerginliği hafifletmek için gerinme hareketleri yapın.
- Çoklu Ekran Eşleme: Birden fazla monitörde beyaz arka planların eşlenmesini sağlamaya yönelik seçenek.
- Film: Filmler için idealdir.
- Oyun: Çoğu oyun uygulamaları için idealdir.
- Color Temp. (Renk Sıc.): Ekran, kaydırıcı 5.000K değerine ayarlanarak kırmızı/sarı renk tonu ile daha sıcak görünür veya kaydırıcı 10.000K değerine ayarlanarak mavi renk tonu ile daha soğuk görünür.



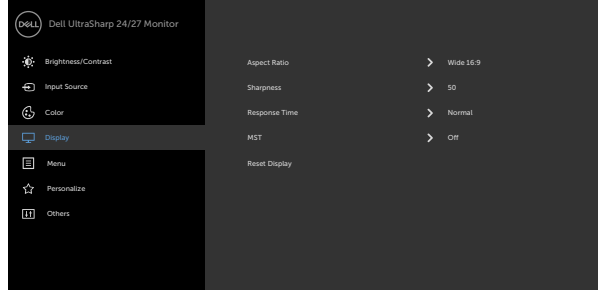
Simge	Menü ve Alt Menüler	Açıklama
		<ul style="list-style-type: none"> Custom Color (Özel Renk): Renk ayarlarını manuel olarak ayarlamanızı sağlar. Kırmızı, Yeşil ve Mavi değerleri ayarlamak için  ve  düğmelerine basın ve kendi önayar renk modunuzu oluşturun.
	Giriş Rengi Biçimi	<p>Video giriş modunu ayarlamanızı sağlar.</p> <ul style="list-style-type: none"> RGB: Monitörünüz bir bilgisayara (veya DVD çalara) HDMI, DP kablosu kullanılarak bağlıysa bu seçeneği seçin. YPbPr: DVD oynatıcınız yalnızca YPbPr çıkışı destekliyse bu seçeneği belirleyin.
		
		
	Renk Tonu	<p>Renk tonunu '0' ile '100' arasında ayarlamak için  veya  ögesini kullanın.</p> <p>NOT: Renk tonu ayarı yalnızca Film ve Oyun modu için kullanılabilir.</p>
	Doğunluk	<p>Doğunluk tonunu '0' ile '100' arasında ayarlamak için  veya  ögesini kullanın.</p> <p>NOT: Doğunluk ayarı yalnızca Film ve Oyun modu için kullanılabilir.</p>
	Renk Ayarlarını Sıfırla	<p>Monitörünüzün renk ayarlarını fabrika varsayılanlarına sıfırlar.</p>





Ekran

Görüntüyü ayarlamak için Görüntüleme Ayarlarını kullanın.



En Boy Oranı

Görüntü en boy oranını Wide 16:9 (Geniş) , Otomatik Yeniden Boyutlandır (Auto Resize), 4:3, ya da 1:1 olarak ayarlayın.

Keskinlik

Görüntüyü daha keskin veya yumuşak yapar.

Keskinliği ayarlamak için  veya  ögesini kullanın.

Yanıt Süresi

Tepki Süresini, Normal ya da Hızlı olarak ayarlamanızı sağlar.

MST

DP Çoklu Akış Aktarma, AÇIK olarak ayarlamak MST (DP çıkış) işlevini etkinleştirir, KAPALI olarak ayarlamak MST işlevini devre dışı bırakır.

Görüntüleme Sıfırla

Ekran ayarlarını fabrika varsayılanlarına geri yükler.



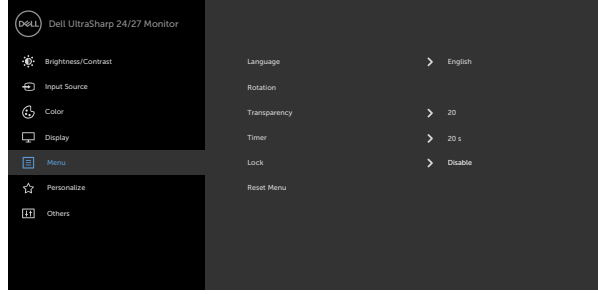
Simge Menü ve Alt Menüler

Açıklama



Menü

Ekran menüsü dilleri, menünün ekranda kalma süresi vb. gibi ekran menüsü ayarlarını yapmak için bu seçeneği seçin.





Dil

OSD ekranını sekiz dilden birine ayarlayın. (İngilizce, İspanyolca, Fransızca, Almanca, Brezilya Portekizcesi, Rusça, Basitleştirilmiş Çince veya Japonca).



Döndürme

Ekran menüsünü 0/90/180/270 derece döndürür. Menüyü, görüntülemeyi döndürmenize göre ayarlayabilirsiniz.

Saydamlık

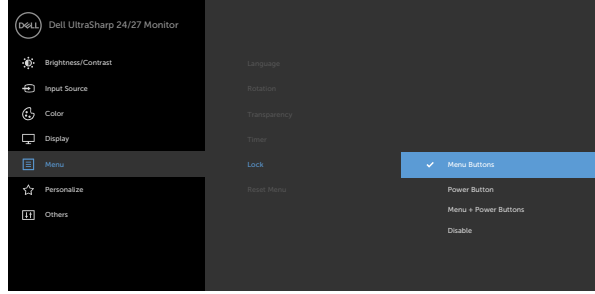
Menü saydamlığını,  ve  kullanarak değiştirmek için bu seçeneği seçin (en az 0 / en fazla 100).

Zamanlayıcı

OSD Bekleme Süresi: Bir düğmeye bastıktan sonra OSD'nin etkin kalacağı sürenin uzunluğunu ayarlar. Kaydırıcıyı 5 ila 60 saniye arasında 1 saniyelik artışlarla ayarlamak için  ve  düğmelerini kullanın.



Kullanıcıların ayarlara erişimini denetler. düğmeler kilitli.



- Menü Düğmeleri: Menü düğmelerini kilitlemek için OSD üzerinden.
- Güç Düğmesi: Güç düğmesini kilitlemek için OSD üzerinden.
- Menü + Güç Düğmeleri: Tüm Menü ve Güç düğmelerini kilitlemek için OSD üzerinden.
- Devre dışı bırakma: Güç düğmesinin solundaki düğmesini 4 saniye basılı tutun.

Menü Sıfırla

Menü ayarlarını fabrika varsayılanlarına geri yükler.



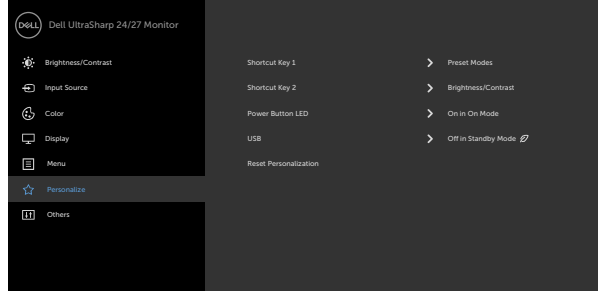
Simge Menü ve Alt Menüler



Kişiselleştir

Açıklama

Preset Modes (Ön Ayarlı Modlar), Brightness/Contrast (Parlaklık/Karşıtlık), Input Source (Giriş Kaynağı), Aspect Ratio (En Boy Oranı) ve Rotation (Döndürme) arasından seçim yapıp kısayol tuşu olarak ayarlayın.



Güç Düğmesi LED'i

Enerji tasarrufu için güç ışığının durumunu ayarlamanızı sağlar.

USB

Monitör bekleme modundayken USB işlevini etkinleştirmenizi ya da devre dışı bırakmanızı sağlar.
NOT: Bekleme modundayken USB ON/OFF seçeneği yalnızca USB yukarı akış kablosu çekildiğinde belirir. Bu seçenek USB yukarı akış kablosu takıldığında etkisiz duruma geçer.

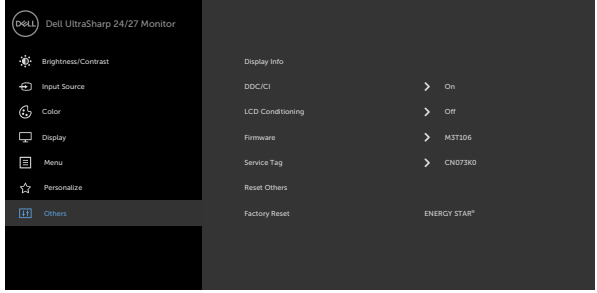
Kişiselleştirmeyi Sıfırla

Kısayol tuşlarını fabrika varsayılanlarına geri yükler.





Diğer



DDC/CI, LCD'yi Kullanılabilir Hale Getirme vb. gibi OSD ayarlarını yapmak için bu seçeneği seçin.

Ekran Bilgileri

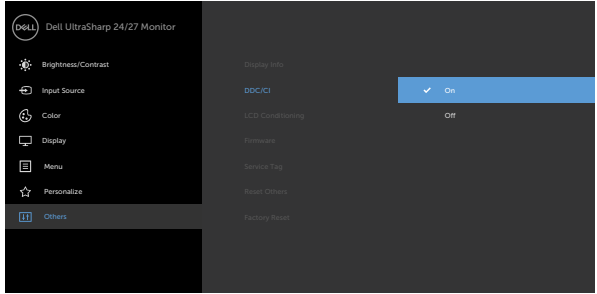
Monitörün mevcut ayarlarını görüntüler.

DDC/CI

DDC/CI (Ekran Veri Kanalı/Komut Arayüzü), bilgisayarınızdaki yazılımı kullanarak monitör ayarlarını yapmanızı sağlar.

Bu özelliği kapatmak için Kapalı'yı seçin.

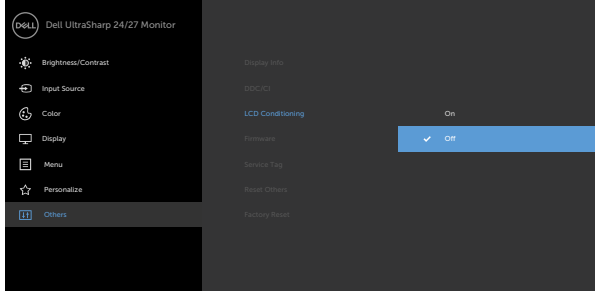
En iyi kullanıcı deneyimi ve monitörünüzün optimum performansı için bu özelliği etkinleştirin.



Simge	Menü ve Alt Menüler	Açıklama
-------	---------------------	----------

LCD'yi Kullanılabilir Hale Getirme

Önemsiz görüntü artığı durumlarını azaltmaya yardımcı olur.Görüntü artığının derecesine bağlı olarak, programın çalışması biraz zaman alabilir. İşlemi başlatmak için 'Etkinleştir'i seçin.Süreci başlatmak için 'Açık'ı seçin.



Aygıt yazılımı

Aygıt yazılımı sürümü.

Hizmet Etiketini (Service Tag)

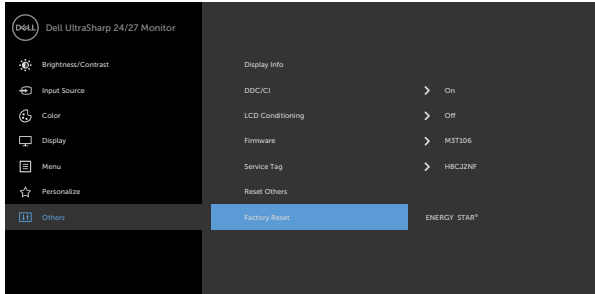
Hizmet Etiketini gösterin.

Diğer Sıfırla

DDC/CI gibi diğer ayarları fabrika varsayılanlarına geri yükler.

Fabrika Ayarına Sıfırla

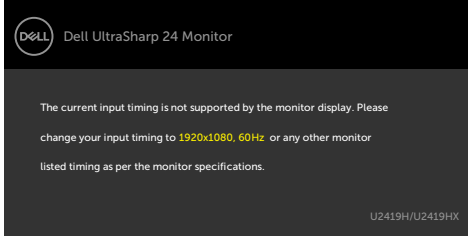
Tüm ön ayar değerlerini fabrika varsayılan ayarlarına geri yükler. Bunlar aynı zamanda ENERGY STAR® testlerinin ayarlarıdır.



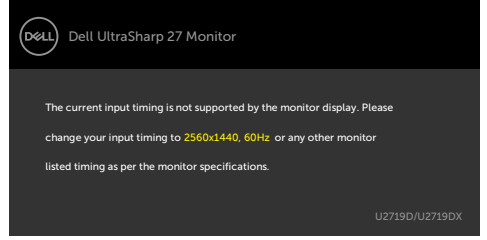
OSD Uyarı Mesajları

Monitör belirli bir çözünürlük modunu desteklemediğinde aşağıdaki mesajı görürsünüz:

U2419H/U2419HX



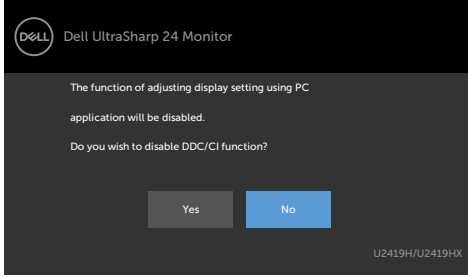
U2719D/U2719DX



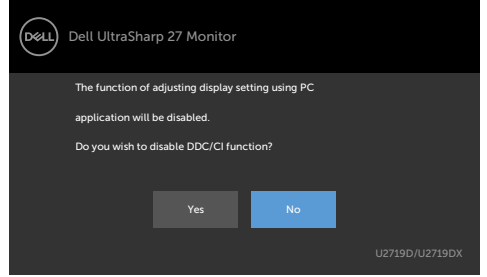
Yani, bilgisayardan alınan sinyali monitör senkronize edemez. Monitörün yatay ve dikey frekans aralıkları için bkz. [Monitör Özellikleri](#). Önerilen mod 1920 x 1080 (U2419H/U2419HX)/2560 x 1440 (U2719D/U2719DX)'dir.

DDC/CI işlevi devre dışı bırakılmadan önce aşağıdaki mesajı görürsünüz.

U2419H/U2419HX

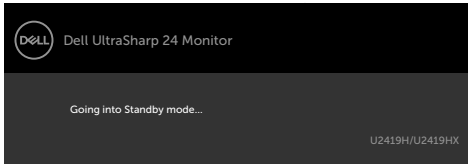


U2719D/U2719DX

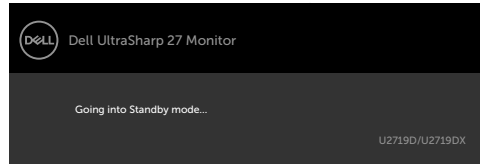


Ekran Bekleme moduna girdiğinde, aşağıdaki mesaj görünür:

U2419H/U2419HX



U2719D/U2719DX

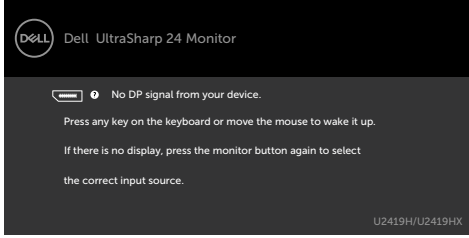


OSD'ye erişim kazanmak için bilgisayarı etkinleştirin ve monitörü uyandırın.

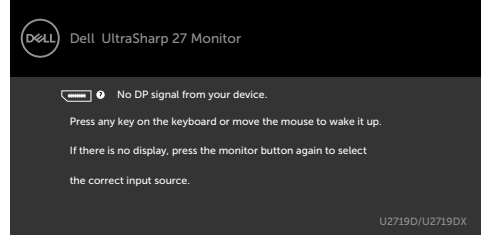


Güç düğmesi dışında bir düğmeye basarsanız, seçili girişe göre aşağıdaki mesajlardan biri görünür:

U2419H/U2419HX

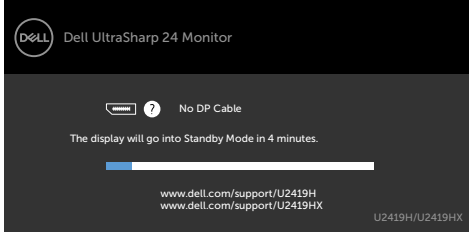


U2719D/U2719DX

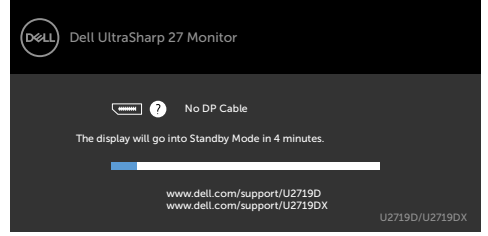


DP ya da HDMI girişlerinden herhangi birisi seçili ve ilgili kablo bağlı değil ise, aşağıda gösterilen şekilde bir iletişim kutusu belirecektir.

U2419H/U2419HX

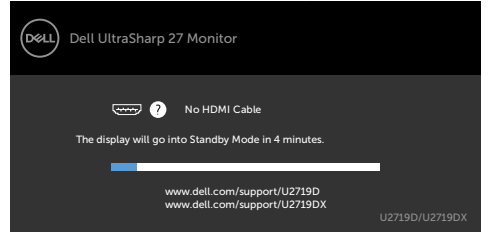
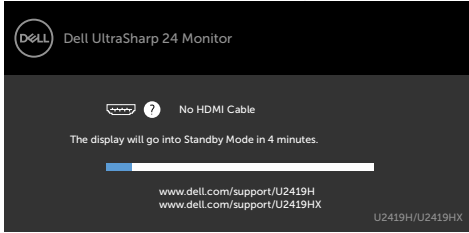


U2719D/U2719DX



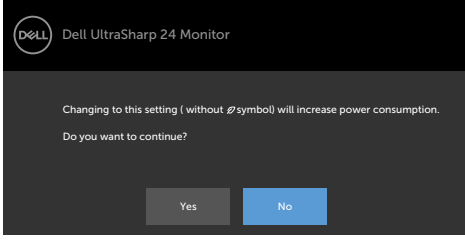
veya

veya

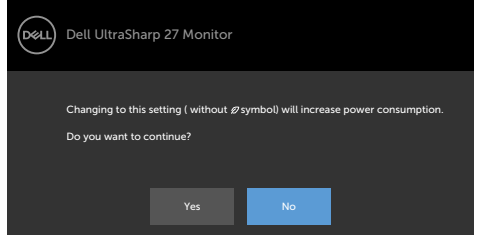


Kişiselleştir özelliğinde Bekleme Modunda Açık OSD öğelerini seçin, aşağıdaki mesaj görünecektir:

U2419H/U2419HX

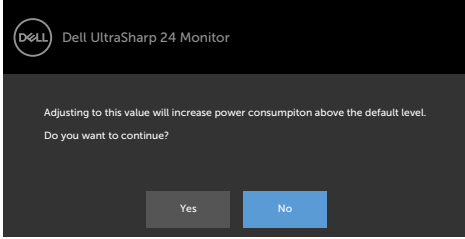


U2719D/U2719DX

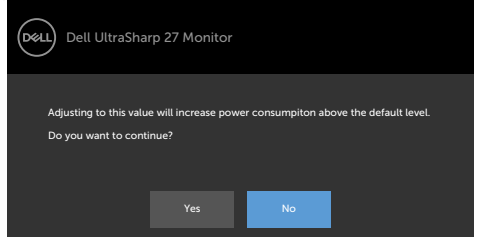


Parlaklık seviyesi %75'in üzerindeki varsayılan seviyeye ayarlanırsa, aşağıdaki mesaj görünecektir:

U2419H/U2419HX



U2719D/U2719DX



Hataları çözme hakkında yardım için, [Sorun Giderme](#)'ye bakın.



Sorun Giderme

⚠ DİKKAT: Bu bölümdeki yordamlara başlamadan önce, [Güvenlik Talimatları](#)'nı izleyin.

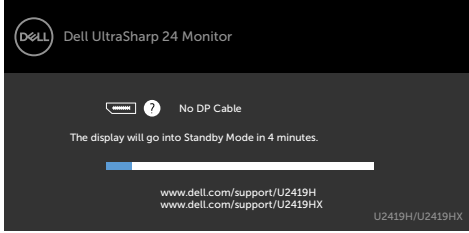
Kendi Kendini Sınama

Monitörünüzün düzgün çalışıp çalışmadığını kontrol etmenizi sağlayan monitörünüz bir kendi kendine sınama özelliği sağlar. Monitörünüz ve bilgisayarınız düzgün olarak bağlıysa, ancak monitör ekranı siyah kalırsa, aşağıdaki adımları izleyerek monitör kendi kendine sınamasını çalıştırın:

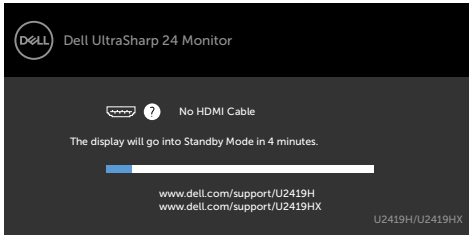
- 1 Hem bilgisayarınızı hem de monitörünüzü kapatın.
- 2 Video kablosunu bilgisayarınızın arkasından çıkarın. Doğru Kendi Kendini Sınama işlemini sağlamak için, tüm video kablolarını bilgisayarın arkasından çıkarın.
- 3 Monitörü açın.

Monitör bir video sinyali alamazsa ve düzgün çalışıyorsa kayan iletişim kutusu ekranda görünmelidir (siyah arka planda). Kendi kendini sınama modundayken, güç LED'i beyaz kalır. Ayrıca, seçili girişe bağlı olarak, aşağıda gösterilen iletişim kutularından biri sürekli olarak ekran boyunca kayar.

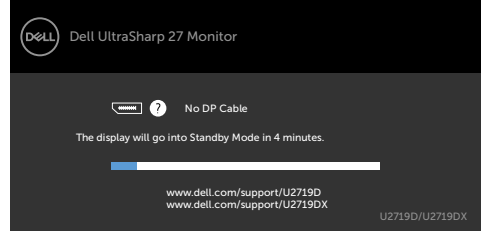
U2419H/U2419HX



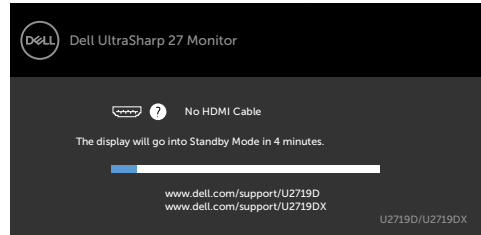
veya



U2719D/U2719DX



veya



- 4 Video kablosu devre dışı kalırsa veya zarar görürse bu kutu ayrıca normal sistem çalışması sırasında görünür.
- 5 Monitörünüzü kapatın ve video kablosunu yeniden bağlayın; sonra hem bilgisayarınızı hem de monitörünüzü açın.

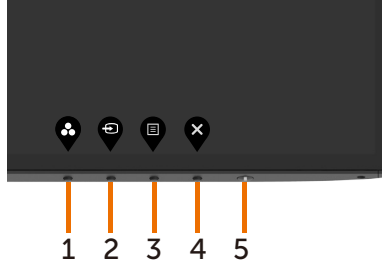


Önceki yordamı kullandıktan sonra monitör ekranınız boş kalırsa, monitörünüz düzgün çalıştığından video denetleyicisini ve bilgisayarını kontrol edin.

Dahili Tanılamalar

Monitörünüzde ekranın anormalliklerini, monitörünüzde veya bilgisayarınızda ve video kartınızda karşılaştığınız sorunları belirlemenize yardımcı olan dahili bir tanı aracı bulunur.

NOT: Dahili tanıyı yalnızca video kablosu takılıyken ve monitör kendi kendini sınama modundayken çalıştırabilirsiniz.



Dahili tanıyı çalıştırmak için:

- 1 Ekranın temiz olduğundan (ekran yüzeyinde hiç toz partikülü olmadığından) emin olun.
- 2 Video kablolarını bilgisayarınızın veya monitörünüzün arkasından çıkarın. Monitör kendi kendini sınama moduna girer.
- 3 Düğme 1'i 5 saniye basılı tutun. Bir gri ekran görünür.
- 4 Dikkatlice ekrandaki anormallikleri inceleyin.
- 5 Ön paneldeki Düğme 1'e yeniden basın. Ekranın rengi kırmızıya döner.
- 6 Anormallikler için ekranı inceleyin.
- 7 Görüntüdeki yeşil, mavi, siyah, beyaz ekranları incelemek için adım 5 ve 6'yı tekrarlayın.

Beyaz ekran görüldüğünde test tamamdır. Çıkmak için, Düğme 1'e yeniden basın.

Dahili tanı aracı kullanılırken ekran anormalliği algılamıyorsanız, monitör düzgün çalışmaktadır. Video kartını ve bilgisayarını kontrol edin.



Genel Sorunlar

Aşağıdaki tabloda ortak monitör sorunlarını çözme hakkında bilgiler bulunmaktadır.

Genel Belirtiler	Karşılaştığınız Sorun	Olası Çözümler
Görüntü yok (Güç ışığı kapalı)	Resim yok	<ul style="list-style-type: none">• Monitöre bağlı video kablosunun ve bilgisayarın düzgün ve sıkıca bağlandığından emin olun.• Başka bir elektrikli alet kullanarak priz in düzgün çalıştığını doğrulayın.• Güç düğmesine tam basıldığından emin olun.• Input Source (Giriş Kaynağı) menüsünden doğru giriş kaynağının seçilmesini sağlayın.
Görüntü yok (Güç ışığı açık)	Resim yok veya parlaklık yok	<ul style="list-style-type: none">• OSD yoluyla parlaklığı ve kontrast kontrollerini artırın.• Monitör kendi kendine sına ma özelliği kontrolü gerçekleştirin.• Video kablosu konektöründe eğilmiş veya kırık pin olup olmadığını kontrol edin.• Dahili tanımı çalıştırın.• Input Source (Giriş Kaynağı) menüsünden doğru giriş kaynağının seçilmesini sağlayın.
Eksik Pikseller Takılı Kalan Pikseller	LCD ekranda noktalar var	<ul style="list-style-type: none">• Gücü açın kapatın.• Kalıcı olarak kapalı piksel, LCD teknolojisinde gerçekleşebilen doğal bir kusurdur.• Dell Monitör Kalitesi ve Piksel İlkesi hakkında daha fazla bilgi için, şu adresteki Dell Destek sitesine bakın: www.dell.com/support/monitors.
Takılı Kalan Pikseller	LCD ekranda parlak noktalar var	<ul style="list-style-type: none">• Gücü açın kapatın.• Kalıcı olarak kapalı piksel, LCD teknolojisinde gerçekleşebilen doğal bir kusurdur.• Dell Monitör Kalitesi ve Piksel İlkesi hakkında daha fazla bilgi için, şu adresteki Dell Destek sitesine bakın: www.dell.com/support/monitors.
Parlaklık Sorunları	Resim çok karanlık veya çok parlak	<ul style="list-style-type: none">• Monitörü Fabrika Ayarlarına sıfırlayın.• OSD yoluyla parlaklığı ve kontrast kontrollerini ayarlayın.
Güvenlikle İlgili Sorunlar	Görünür duman ve kıvılcım işaretleri	<ul style="list-style-type: none">• Herhangi bir sorun giderme adımı gerçekleştirmeyin.• Hemen Dell'e başvurun.




Genel Belirtiler	Karşılaştığınız Sorun	Olası Çözümler
Kesilme Sorunları	Monitör yanlış çalışıyor ve kapanıyor	<ul style="list-style-type: none"> • Monitöre bağlı video kablosunun bilgisayara düzgün ve sıkıca bağlandığından emin olun. • Monitörü Fabrika Ayarlarına sıfırlayın. • Kendi kendini sinama modunda kesilme sorunu görünürse monitör kendi kendine sinama özelliği denetimi gerçekleştirin.
Eksik Renk	Resimde eksik renk	<ul style="list-style-type: none"> • Monitör kendi kendine sinama özelliği kontrolü gerçekleştirin. • Monitöre bağlı video kablosunun bilgisayara düzgün ve sıkıca bağlandığından emin olun. • Video kablosu konektöründe eğilmiş veya kırık pin olup olmadığını kontrol edin.
Yanlış Renk	Resim rengi iyi değil	<ul style="list-style-type: none"> • Renk ekran menüsünde Önyayarlı Modlar ayarlarını uygulamaya bağlı olarak değiştirin. • Özel altındaki R/G/B değerini ayarlayın. Renk ekran menüsünde Renk. • Gelişmiş Ayarlar OSD'sinde Giriş Rengi Biçimini PC RGB veya YPbPr'ye değiştirin. • Dahili tanımı çalıştırın.
Statik görüntüden bir görüntü artığı uzun bir süre monitörde kaldı	Statik görüntüden silik bir gölge ekranda görüntülenir	<ul style="list-style-type: none"> • Ekranı birkaç dakikalık ekran eylemsizliğinden sonra kapalıya ayarla. Bunlar Windows Güç Seçenekleri'nden veya Mac Enerji Tasarrufu'ndan düzenlenebilir. • Alternatif olarak, dinamik olarak değişen bir ekran koruyucusu kullanın.

Ürüne Özgü Sorunlar

Belirli Belirtiler	Karşılaştığınız Sorun	Olası Çözümler
Ekran görüntüsü çok küçük	Görüntü ekranın ortasında, ancak tüm görüntüleme alanını doldurmuyor	<ul style="list-style-type: none"> • OSD üzerinden Aspect Ratio (En/Boy Oranını) Display Settings (Ekran Ayarları) altından kontrol edin. • Monitörü fabrika ayarlarına sıfırlayın.
Kontrollere basıldığında giriş sinyali yok	Resim yok, ışık beyaz.	<ul style="list-style-type: none"> • Video Kaynağının VGA veya DVI-D olarak çalıştığından ve video ortamını çaldığından emin olmak için kontrol edin. • Sinyal kablosunun düzgün takılı olup olmadığını kontrol edin. Gerekirse sinyal kablosunu tekrar takın. • Bilgisayarı veya video oynatıcısını sıfırlayın.

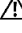


Belirli Belirtiler	Karşılaştığınız Sorun	Olası Çözümler
Resim tüm ekranı doldurmuyor.	Resim ekranın yüksekliğini veya genişliğini dolduramıyor	<ul style="list-style-type: none">• DVD'lerin farklı video biçimleri ve en-boy oranları nedeniyle, monitör videoyu tam ekran görüntüleyemeyebilir.• Dahili tanıyı çalıştırın.
Kişisel bilgisayara DP bağlantısı kullanılırken görüntü yok	Boş ekran	<ul style="list-style-type: none">• Grafik Kartınızın hangi DP standardı için (DP1.1a ya da DP1.4) sertifikalı olduğunu doğrulayın. En son grafik kartı sürücüsünü indirip kurun.• Bazı DP1.1a grafik kartları DP1.4 monitörleri desteklemez. Ekran menüsüne gidin, Giriş Kaynağı seçimi altında, monitör ayarını DP 1.4'den DP 1.1a'ya değiştirmek için 8 saniye boyunca DP seçimi  tuşunu basılı tutun.



Güvenlik Talimatları

Parlak kenarlı ekranlar için kullanıcı, ekranı dikkatli bir şekilde yerleştirmelidir; çünkü, kenarlar çevredeki ışık ve parlak yüzeylerden dolayı rahatsızlık verici yansımalaraneden olabilir.

 **UYARI:** Bu dokümantasyonda belirtilenler haricinde kontrollerin, ayarlamaların veya yordamların kullanımı şoka, elektrik hasarlarına ve/veya mekanik zararlara neden olabilir.


Güvenlik talimatları konusunda bilgi için Güvenlik, Çevresel ve Düzenleyici Bilgiler (SERI) kısmına bakın.

FCC Bildirimleri (Yalnızca ABD) ve Diğer Yasal Düzenleme Bilgileri

FCC bildirimleri ve diğer yasal düzenleme bilgileri için, www.dell.com/regulatory_compliance adresindeki yasal düzenleme uyumluluğu web sitesine bakın.

Dell'le Bağlantı Kurma

Amerika Birleşik Devletleri'ndeki müşteriler için, çağrı numarası 800-WWW-DELL (800-999-3355)

 **NOT:** Etkin bir Internet bağlantısı yoksa satın alma faturasında, paket fişinde veya Dell ürün kataloğunda iletişim bilgilerini bulabilirsiniz.

Dell, birçok çevrimiçi ve telefona bağlı destek ve hizmet seçenekleri sunar. Kullanılabilirlik ülke ve ürüne göre değişir ve bazı hizmetler alanınızda bulunmayabilir.

Çevrimiçi monitör destek içeriğini almak için:

www.dell.com/support/monitors adresini ziyaret edin.

Satışlar, teknik destek veya müşteri hizmetleri konularında Dell'e başvurmak için.

- 1 www.dell.com/support adresine gidin.
- 2 Sayfanın sol üstündeki Bir Ülke/Bölge Seçin açılır menüsünden ülkenizi veya bölgenizi doğrulayın.
- 3 Ülke açılır menüsünün yanındaki İletişim bağlantısına tıklayın.
- 4 İhtiyacınıza göre uygun hizmeti veya destek bağlantısını tıklayın.
- 5 Sizin için uygun Dell'e başvurma yöntemini seçin.



AB enerji etiketi ürün veritabanı ve ürün bilgi sayfası

U2419H: <https://eprel.ec.europa.eu/qr/344772>

U2419H WOST: <https://eprel.ec.europa.eu/qr/349824>

U2719D: <https://eprel.ec.europa.eu/qr/344906>

Monitörünüzü Kurma

Ekran Çözünürlüğünü 1920 x 1080 (U2419H/U2419HX)/2560 x 1440 (U2719D/U2719DX) (maksimum) olarak ayarlama

En iyi performans için, aşağıdaki adımları gerçekleştirerek ekran çözünürlüğünü 1920 x 1080 (U2419H/U2419HX)/2560 x 1440 (U2719D/U2719DX) piksel olarak ayarlayın:

Windows Vista, Windows 7, Windows 8 veya Windows 8.1'de:

- 1 Yalnızca Windows 8 veya Windows 8.1 için, klasik masaüstüne geçiş yapmak için Masaüstü kutusunu seçin
- 2 Masaüstünü sağ tıklayın ve Ekran çözünürlüğü'yi seçin.
- 3 Ekran Çözünürlüğü Açılır listesini tıklayın ve 1920 x 1080 (U2419H/U2419HX)/2560 x 1440 (U2719D/U2719DX)'i seçin.
- 4 Tamam'ı tıklayın.


Windows 10'de:

- 1 Masaüstüne sağ tıklayın ve Görünüm ayarları'na tıklayın.
- 2 Gelişmiş ekran ayarları'na tıklayın.
- 3 Açılır ekran çözünürlüğü listesini tıklayın ve 1920 x 1080 (U2419H/U2419HX)/2560 x 1440 (U2719D/U2719DX) ögesini seçin.
- 4 Uygula'ya tıklayın.

Önerilen çözünürlüğü bir seçenek olarak göremiyorsanız, grafik sürücünüzü güncellemeniz gerekebilir. Lütfen aşağıdan kullandığınız bilgisayar sisteminizi en iyi tanımlayan senaryoyu seçip verilen adımları izleyin.

Dell bilgisayar

- 1 www.dell.com/support adresine gidin, bilgisayarınızın Hizmet Etiket'i'ni girin ve video kartınız için en son sürücüyü indirin.
- 2 Grafik Adaptörünüz için sürücüleri yükledikten sonra, çözünürlüğü tekrar 1920 x 1080 (U2419H/U2419HX)/2560 x 1440 (U2719D/U2719DX) olarak ayarlayın.

 NOT: Çözünürlüğü 1920 x 1080 (U2419H/U2419HX)/2560 x 1440 (U2719D/U2719DX) olarak ayarlayamazsanız, lütfen bu çözünürlükleri destekleyen bir grafik Adaptörü sormak için Dell™'e başvurun.



Dell olmayan bilgisayar

Windows Vista, Windows 7, Windows 8 veya Windows 8.1'de:

- 1 Yalnızca Windows 8 veya Windows 8.1 için, klasik masaüstüne geçiş yapmak için Masaüstü kutusunu seçin
- 2 Masaüstünü sağ tıklayın ve Kişiselleştirme'yi seçin.
- 3 Görüntü Ayarlarını Değiştir'i tıklayın.
- 4 Gelişmiş Ayarlar'ı tıklayın.
- 5 Pencerenin en üstündeki açıklamadan grafik denetleyicisinin sağlayıcısını belirleyin (ör. NVIDIA, AMD, Intel vs.).
- 6 Güncelleştirilmiş sürücü için grafik kartı sağlayıcının web sitesine bakın (örneğin <http://www.AMD.com> YA DA <http://www.NVIDIA.com>).
- 7 Grafik Bağdaştırıcının sürücülerini yükledikten sonra çözünürlüğü yeniden 1920 x 1080 (U2419H/U2419HX)/2560 x 1440 (U2719D/U2719DX) yapmaya çalışın.

Windows 10'de:

- 1 Masaüstüne sağ tıklayın ve Görünüm ayarları'na tıklayın.
- 2 Gelişmiş ekran ayarları'na tıklayın.
- 3 Görüntü bağdaştırıcısı özellikleri'ne tıklayın.
- 4 Pencerenin en üstündeki açıklamadan grafik denetleyicisinin sağlayıcısını belirleyin (ör. NVIDIA, AMD, Intel vs.).
- 5 Güncelleştirilmiş sürücü için grafik kartı sağlayıcının web sitesine bakın (örneğin <http://www.AMD.com> YA DA <http://www.NVIDIA.com>).
- 6 Grafik Bağdaştırıcının sürücülerini yükledikten sonra çözünürlüğü yeniden 1920 x 1080 (U2419H/U2419HX)/2560 x 1440 (U2719D/U2719DX) yapmaya çalışın.

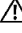



NOT: Önerilen çözünürlüğü ayarlayamıyorsanız, lütfen bilgisayar üreticinizle iletişime geçin veya video çözünürlüğünü destekleyen bir grafik kartı satın almayı düşünün.



Bakım Kılavuzları

Monitörünüzü Temizleme

 **UYARI:** Monitörü temizlemeden önce, monitörün güç kablosunun fişini elektrik prizinden çıkarın.

 **DİKKAT:** Monitörü temizlemeden önce, [Güvenlik Talimatları](#)'nı izleyin.

En iyi yöntemler için, monitörünüzü paketten çıkarırken, temizlerken veya taşıırken aşağıdaki listedeki talimatları izleyin:

- Anti statik ekranı temizlerken, su ile yumuşak, temiz bir bezi nemlendirin. Mümkünse, özel bir ekran temizleme kağıdı veya anti statik kaplama için uygun bir solüsyon kullanın. Benzen, tiner, amonyak, aşındırıcı temizleyiciler veya sıkıştırılmış hava kullanın.
- Monitörü temizlemek için hafif nemlendirilmiş, ılık bez kullanın. Bazı deterjanlar monitörde süt gibi bir iz bıraktığından herhangi bir tür deterjan kullanmaktan kaçının.
- Monitörünüzün paketini açtığınızda beyaz pudra görürseniz, bir bezle temizleyin.
- Koyu renkli monitör açık renkli monitöre göre çizildiğinde beyaz izleri daha belirgin gösterebileceğinden monitörünüzü dikkatle tutun.
- Monitörünüzde en iyi görüntü kalitesini korumak için, dinamik olarak değişen ekran koruyucu kullanın ve kullanımda değilken

