

# Dell UltraSharp U2419H/U2419HX/ U2719D/U2719DX Руководство пользователя

модели: U2419H/U2419HX/U2719D/U2719DX

Наименование модели: U2419H/U2719Dt





**ПРИМЕЧАНИЕ.** ПРИМЕЧАНИЕ содержит важную информацию, которая позволяет пользователю оптимально использовать возможности прибора.



**ВНИМАНИЕ!** Предупреждение с заголовком «ВНИМАНИЕ!» указывает на риск повреждения оборудования и потери данных в случае несоблюдения данных указаний.



**ОСТОРОЖНО!** Предупреждение с заголовком «ОСТОРОЖНО!» указывает на риск причинения материального ущерба, вреда здоровью людей или летального исхода.

# Содержание

<b>О мониторе</b> . . . . .	<b>5</b>
Комплект поставки . . . . .	5
Характеристики изделия. . . . .	7
Компоненты и органы управления. . . . .	8
Технические характеристики . . . . .	11
Технология Plug-and-play. . . . .	23
Качество ЖК-мониторов и политика в отношении дефектов пикселей. . . . .	23
<b>Настройка монитора</b> . . . . .	<b>24</b>
Крепление подставки . . . . .	24
Устанавливая нужный наклон, поворот и положение по вертикали . . . . .	26
Регулировка параметров поворота экрана . . . . .	27
Подключение монитора . . . . .	28
Укладка кабелей . . . . .	30
Снятие подставки монитора. . . . .	31
Монтаж на стену (дополнительно) . . . . .	32
<b>Эксплуатация монитора</b> . . . . .	<b>33</b>
Включение монитора . . . . .	33
Использование элементов управления на передней панели . . . . .	33
Использование функции блокировки экранного меню. . . . .	35



Использование экранного меню . . . . .	38
<b>Поиск и устранение неисправностей . . . . .</b>	<b>52</b>
Самотестирование. . . . .	52
Встроенная система диагностики . . . . .	53
Общие проблемы . . . . .	54
Проблемы, связанные с изделием . . . . .	56
<b>Приложение . . . . .</b>	<b>57</b>
Правила техники безопасности . . . . .	57
Декларации соответствия требованиям Федеральной комиссии по связи (FCC, только для США) и другие нормативно-правовые сведения . . . . .	57
Обращение в компанию Dell . . . . .	57
База данных продукции ЕС, в которой представлена маркировка энергоэффективности и информационный листок изделия . . . . .	58
Настройка монитора . . . . .	58
Рекомендации по обслуживанию . . . . .	60
Этот ярлык и информация предназначены только для Узбекистана. . . . .	61








# О мониторе

---

## Комплект поставки

Монитор поставляется с компонентами, перечисленными ниже. Убедитесь в наличии всех указанных компонентов. Если какой либо предмет отсутствует, обращайтесь в [компанию Dell](#).

 **ПРИМЕЧАНИЕ.** Некоторые компоненты являются дополнительными и могут не входить в комплект поставки монитора. Некоторые функции или носители могут быть недоступны в определенных странах.

	Монитор с подставкой
	Подставка
	Основание подставки
	Кабель питания (зависит от страны)



	<p>Восходящий USB 3.0-кабель (активирует порты USB на мониторе)</p>
	<p>Кабель DP (DP-DP, Только для модели U2419H/U2719D)</p>
	<p>Кабель HDMI (Только для модели U2419HX/U2719DX)</p>
	<ul style="list-style-type: none"> <li>• Краткое руководство</li> <li>• Информация о безопасности, охране окружающей среды и нормативных требованиях</li> <li>• Информация о заводской калибровке</li> </ul>



# Характеристики изделия

Монитор **Dell UltraSharp U2419H/U2419HX/U2719D/U2719DX** оснащен жидкокристаллическим (ЖК) дисплеем с активной матрицей на тонкопленочных транзисторах (TFT) и светодиодной подсветкой. Ниже перечислены отличительные черты данного монитора.

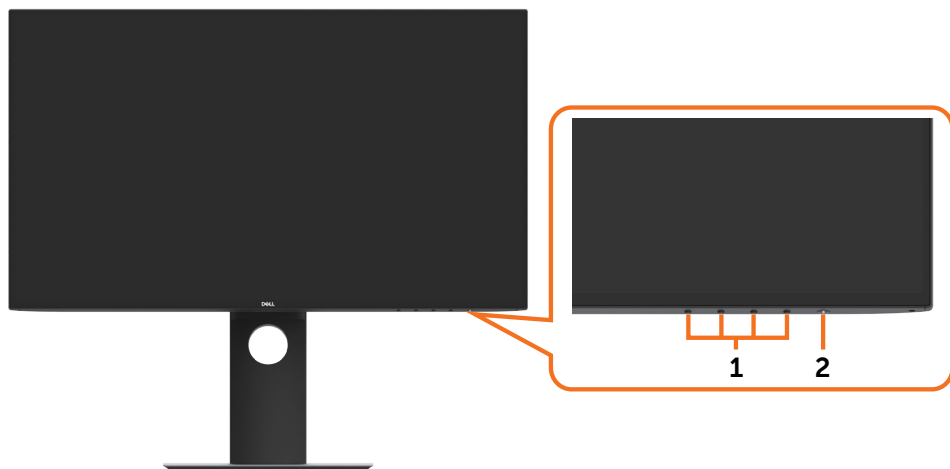
- **U2419H/U2419HX:** Видимая область отображения 60,47 см (23,8 дюймов) (по диагонали). Разрешение 1920 x 1080 (16:9), поддержка полноэкранного изображения для менее высокого разрешения.
- **U2719D/U2719DX:** Видимая область отображения 68,47 см (27 дюймов) (по диагонали). Разрешение 2560 x 1440 (16:9), поддержка полноэкранного изображения для менее высокого разрешения.
- Широкие углы обзора и цветовой охват 99% sRGB со средним значением  $\Delta E < 2$ .
- Регулировка наклона, вращения, поворота и вертикальной растяжки.
- Съёмная подставка и крепежные отверстия, сформированные в соответствии с Ассоциацией по стандартам в области электронной видеоаппаратуры (VESA) 100 мм, обеспечивают удобную регулировку при установке.
- Сверхтонкая рамка уменьшает зазор при стыковке нескольких мониторов, что делает просмотр более привлекательным.
- Цифровые интерфейсы DP, HDMI и USB 3,0 позволяют монитору и в будущем оставаться на современном уровне.
- Возможность использования функции Plug and play (если поддерживается системой).
- Настройки экранного меню для простоты регулировки и оптимизации работы экрана.
- Блокировка кнопок питания и экранного меню.
- Отверстие с блокировкой доступа.
- $\leq 0,3$  W в режиме ожидания.
- Немерцающий экран повышает комфорт для глаз.

**ПРИМЕЧАНИЕ.** Длительное воздействие синего света от монитора потенциально может быть неблагоприятным для глаз и привести к усталости и напряжению глаз от монитора. Функция ComfortView снижает интенсивность синего света от монитора с целью повышения комфорта для глаз.



# Компоненты органы управления

Вид спереди



Наклейка	Описание
1	Функциональные кнопки (дополнительную информацию см. в разделе « <a href="#">Эксплуатация монитора</a> »)
2	Кнопка питания (со светодиодным индикатором).





## Вид сзади

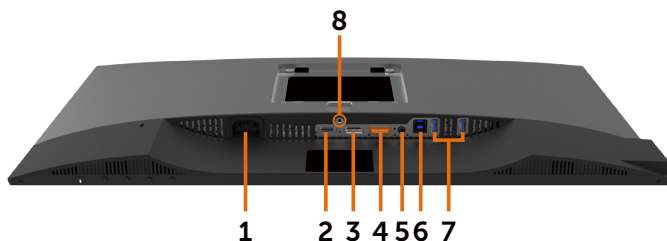




Наклейка	Описание	Использование
1	Монтажные отверстия VESA (100 x 100 мм – под крышкой)	Установка монитора на стене с использованием монтажного комплекта VESA (100 x 100 мм).
2	Табличка с нормативно-правовыми данными	Указаны разрешения контролирующего органа.
3	Кнопка для снятия подставки	Снятие подставки с монитора.
4	Отверстие для блокировки в целях безопасности	Для защиты монитора в отверстие вставляется защитный трос. (продается отдельно)
5	Штрихкод, серийный номер и паспортная табличка	Чтобы обратиться в Dell за технической помощью, см. эту табличку.
6	Отверстие для укладки кабелей	Можно расположить кабели, пропустив их через это отверстие.

## Вид сбоку



## Вид снизу



Наклейка	Описание	Использование
1	Гнездо для подключения сетевого кабеля	Подключите кабель питания.
2	Порт HDMI	Подключите компьютер с помощью кабеля HDMI.
3	Разъем DP (вход)	Подключите к компьютеру DP.
4	Разъем DP (выход) 	Выход DP для подключения монитора с поддержкой режима многопоточной передачи (MST). Инструкции по включению режима MST см. в разделе « <a href="#">Подключение монитора в режиме DP MST</a> ». <b>ПРИМЕЧАНИЕ.</b> При использовании выхода DP снимите с этого разъема резиновую заглушку.
5	Линейный аудиовыход	Этот разъем служит для подключения акустической системы для воспроизведения звука, передаваемого посредством интерфейсов HDMI и DP. Поддерживается только 2-канальный звук. <b>ПРИМЕЧАНИЕ.</b> К линейному аудиовыходу нельзя подключить наушники.
6	Восходящий порт USB	Служит для подключения к компьютеру USB кабелем, который поставляется в комплекте с монитором. После подключения данного кабеля можно использовать нисходящие USB разъемы на мониторе.
7	Нисходящие порты USB (2)*	Эти порты предназначены для подключения USB-устройств. Эти разъемы можно использовать только после подключения кабеля USB к компьютеру и восходящему разъему USB на мониторе. <b>ПРИМЕЧАНИЕ.</b> Порт со значком батарейки  поддерживает BC 1,2.
8	Фиксатор подставки	Блокирование кнопки извлечения подставки и блокирование подставки с помощью винта M3 x 6 mm (U2719D/U2719DX)/M3 x 8 mm (U2419H/U2419HX) с головкой под шлиц (Винт не входит в комплект поставки).



\*Во избежание возникновения помех при подключении беспроводного USB-устройства к выходному порту USB HE рекомендуется подключать другие USB-устройства к соседним портам.

## Технические характеристики

Модели	U2419H/U2419HX	U2719D/U2719DX
Тип экрана	Активная матрица - ЖКД TFT	Активная матрица - ЖКД TFT
Тип панели	Технология планарной коммутации	Технология планарной коммутации
Соотношение сторон	16:9	16:9
Размеры видимого изображения		
По диагонали	60,47 см (23,8 дюйма)	68,47 см (27 дюйма)
активная область		
По горизонтали	527,04 мм (20,75 дюйма)	596,74 мм (23,49 дюйма)
По вертикали	296,46 мм (11,67 дюйма)	335,66 мм (13,21 дюйма)
Площадь	156846,3 мм <sup>2</sup> (242,15 дюйма <sup>2</sup> )	200301,7 мм <sup>2</sup> (310,30 дюйма <sup>2</sup> )
Шаг пикселя	0,2745 x 0,2745 мм	0,233 x 0,233 мм
Пикселей на дюйм (PPI)	92,5	109
Угол обзора		
По горизонтали	178° (типовой)	178° (типовой)
По вертикали	178° (типовой)	178° (типовой)
Яркость	250 кд/м <sup>2</sup> (тип.)	350 кд/м <sup>2</sup> (тип.)
Коэффициент контраста	1000:1 (типовой)	1000:1 (типовой)
Покрытие экрана дисплея	Антибликовая обработка твердого покрытия переднего поляризатора (3H)	Антибликовая обработка твердого покрытия переднего поляризатора (3H)
Подсветка	LED	LED
Время отклика (Серый-серый)	5 мс (ускоренный режим) 8 мс (НОРМАЛЬНЫЙ режим)	5 мс (ускоренный режим) 8 мс (НОРМАЛЬНЫЙ режим)
Глубина цвета	16,7 млн цветов	16,7 млн цветов
Цветовой охват*	99% sRGB 99% REC709 85% DCI-P3	99% sRGB 99% REC709 85% DCI-P3
Точность калибровки	Delta E < 2 (средняя)	Delta E < 2 (средняя)



Возможность подключения	<ul style="list-style-type: none"> <li>• 1 x DP 1,4 (HDCP 1,4)</li> <li>• 1 x DP (выход) с MST (HDCP 1,4)</li> <li>• 1 x HDMI1,4 (HDCP 1,4)</li> <li>• 2 x USB 3,0 , нисходящий порт</li> <li>• 2 x USB 3,0 с функцией зарядки BC1,2 на 2 A (макс.)</li> <li>• 1 x USB 3,0, восходящий порт</li> <li>• 1 x Analog 2,0, линейный выход (3,5-мм разъем)</li> </ul>	<ul style="list-style-type: none"> <li>• 1 x DP 1,4 (HDCP 1,4)</li> <li>• 1 x DP (выход) с MST (HDCP 1,4)</li> <li>• 1 x HDMI1,4 (HDCP 1,4)</li> <li>• 2 x USB 3,0 , нисходящий порт</li> <li>• 2 x USB 3,0 с функцией зарядки BC1,2 на 2 A (макс.)</li> <li>• 1 x USB 3,0, восходящий порт</li> <li>• 1 x Analog 2,0, линейный выход (3,5-мм разъем)</li> </ul>
Ширина границы (край монитора к активной области)	5,0 mm (Сверху) 5,1 mm (Слева/Справа) 8,0 mm (Снизу)	6,90 mm (Сверху) 6,90 mm (Слева/Справа) 8,1 mm (Снизу)
Регулируемость		
Регулируемая по высоте стойка	130 mm	130 mm
Наклон	-5° до 21°	-5° до 21°
Вращение	-40° до 40°	-40° до 40°
Укладка кабелей	да	да
Функция Dell Display Manager (DDM)	Простота размещения и другие основные особенности	Простота размещения и другие основные особенности
Безопасность	Гнездо для замка безопасности (тросовый замок приобретается отдельно) Гнездо замка предотвращения кражи стойки (к панели)	Гнездо для замка безопасности (тросовый замок приобретается отдельно) Гнездо замка предотвращения кражи стойки (к панели)

\*Только при собственном разрешении панели в особом режиме.



## Разрешение

Модели	U2419H/U2419HX	U2719D/U2719DX
Диапазон частот строчной развертки	30–83 кГц	30–90 кГц
Диапазон частот кадровой развертки	56–76 Гц	56–76 Гц
Максимальное разрешение	1920 x 1080 при частоте кадров 60 Гц	2560 x 1440 при частоте кадров 60 Гц
Возможности видео дисплея (воспроизведение через DP и HDMI)	480i, 480p, 576i, 576p, 720p, 1080i, 1080p	480i, 480p, 576i, 576p, 720p, 1080i, 1080p

## Предустановленные режимы отображения

### U2419H/U2419HX

Режим отображения	Горизонтальная частота (кГц)	Вертикальная частота (Гц)	Частота пикселизации (МГц)	Полярность синхронизации (по горизонтали/вертикали)
720 x 400	31,5	70,0	28,3	-/+
VESA, 640 x 480	31,5	60,0	25,2	-/-
VESA, 640 x 480	37,5	75,0	31,5	-/-
VESA, 800 x 600	37,9	60,3	40,0	+/+
VESA, 800 x 600	46,9	75,0	49,5	+/+
VESA, 1024 x 768	48,4	60,0	65,0	-/-
VESA, 1024 x 768	60,0	75,0	78,8	+/+
VESA, 1152 x 864	67,5	75,0	108,0	+/+
VESA, 1280 x 1024	64,0	60,0	108,0	+/+
VESA, 1280 x 1024	80,0	75,0	135,0	+/+
VESA, 1600 x 900	60,0	60,0	108,0	-/+
VESA, 1920 x 1080	67,5	60,0	148,5	+/+



## U2719D/U2719DX

Режим отображения	Горизонтальная частота (кГц)	Вертикальная частота (Гц)	Частота пикселизации (МГц)	Полярность синхронизации (по горизонтали/вертикали)
720 x 400	31,5	70,0	28,3	-/+
VESA, 640 x 480	31,5	60,0	25,2	-/-
VESA, 640 x 480	37,5	75,0	31,5	-/-
VESA, 800 x 600	37,9	60,3	40,0	+/+
VESA, 800 x 600	46,9	75,0	49,5	+/+
VESA, 1024 x 768	48,4	60,0	65,0	-/-
VESA, 1024 x 768	60,0	75,0	78,8	+/+
VESA, 1152 x 864	67,5	75,0	108,0	+/+
VESA, 1280 x 1024	64,0	60,0	108,0	+/+
VESA, 1280 x 1024	80,0	75,0	135,0	+/+
VESA, 1600 x 1200	75,0	60,0	162,0	+/+
VESA, 1920 x 1080	67,5	60,0	148,5	+/+
VESA, 2048 x 1080	66,58	60,0	147,16	+/-
CVR, 2560 x 1440	88,8	60,0	241,5	+/-



# Режимы многопоточковой передачи (Multi-Stream Transport, MST)

## U2419H/U2419HX

Монитор-источник MST	Максимально допустимое количество мониторов
	1920 x 1080/60 Hz
1920 x 1080/60 Hz	3

**ПРИМЕЧАНИЕ.** Максимальное поддерживаемое разрешение внешнего монитора: 1920 x 1080, 60 Гц.

## U2719D/U2719DX

Монитор-источник MST	Максимально допустимое количество мониторов
	2560 x 1440/60 Hz
2560 x 1440/60 Hz	1

**ПРИМЕЧАНИЕ.** Максимальное поддерживаемое разрешение внешнего монитора: 2560 x 1440, 60 Гц.

## Электрические характеристики

Модели	U2419H/U2419HX/U2719D/U2719DX
Сигналы видеовхода	<ul style="list-style-type: none"><li>Цифровой видеосигнал для каждой дифференциальной линии. Волновое сопротивление дифференциальной линии составляет 100 Ом.</li><li>Поддержка входного сигнала DP/HDMI</li></ul>
Напряжение/Частота/Ток:	100–240 В переменного тока /50/60 Гц $\pm$ 3 Гц / 1,6 А (макс.)
Пусковой ток	30 А при напряжении 120 В переменного тока(макс.) 60 А при напряжении 240 В переменного тока(макс.)
Потребляемая мощность	
U2419H/U2419HX	U2719D/U2719DX
0,2 W (Режим Выкл.) <sup>1</sup>	0,3 W (Режим Выкл.) <sup>1</sup>
0,2 W (Режим ожидания) <sup>1</sup>	0,3 W (Режим ожидания) <sup>1</sup>
12,3 W (Режим Вкл.) <sup>1</sup>	23,8 W (Режим Вкл.) <sup>1</sup>
68 W (макс.) <sup>2</sup>	74 W (макс.) <sup>2</sup>
13,08 W ( $P_{on}$ ) <sup>3</sup>	19,40 W ( $P_{on}$ ) <sup>3</sup>
42,21 kWh (TEC) <sup>3</sup>	61,61 kWh (TEC) <sup>3</sup>



- <sup>1</sup> Согласно определению в EU 2019/2021 и EU 2019/2013.
- <sup>2</sup> Максимальная настройка яркости и контрастности при максимальной нагрузке по мощности на все порты USB.
- <sup>3</sup>  $P_{on}$ : Потребляемая мощность в режиме включения — как определено в стандарте Energy Star версии 8.0.  
ТЕС: Общая потребляемая мощность в кВт-ч — как определено в стандарте Energy Star версии 8.0.

Данный документ носит информационный характер и отражает рабочие характеристики в лабораторных условиях. Параметры вашего устройства могут отличаться от приведенных показателей в зависимости от заказанного ПО, компонентов и периферийных устройств; компания не обязана обновлять подобную информацию. Следовательно, покупателю не следует принимать решения относительно допустимых отклонений напряжения и иных параметров, основываясь на данной информации. Компания не предоставляет явной или подразумеваемой гарантии точности или полноты информации.

 **ПРИМЕЧАНИЕ.** Этот монитор сертифицирован на соответствие стандарту

ENERGY STAR.





Данное устройство соответствует требованиям стандарта ENERGY STAR при использовании заводских настроек по умолчанию, для восстановления которых имеется функция «Восстановление заводских настроек» в экранном меню. Изменение заводских настроек по умолчанию или включение других функций может вызвать повышение энергопотребления до значения, превышающего ограничения, установленные стандартом ENERGY STAR.





## Физические характеристики

Модели	U2419H/U2419HX	U2719D/U2719DX
Тип разъема	<ul style="list-style-type: none"> <li>• DP разъем (включая входной DP и выходной DP)</li> <li>• HDMI разъем</li> <li>• Линейный аудиовыход</li> <li>• Разъем восходящего порта USB 3.0.</li> <li>• Разъем нисходящего порта USB 3.0 x 4.</li> </ul> (Порт со значком батарейки  поддерживает BC 1.2.)	<ul style="list-style-type: none"> <li>• DP разъем (включая входной DP и выходной DP)</li> <li>• HDMI разъем</li> <li>• Линейный аудиовыход</li> <li>• Разъем восходящего порта USB 3.0.</li> <li>• Разъем нисходящего порта USB 3.0 x 4.</li> </ul> (Порт со значком батарейки  поддерживает BC 1.2.)
Тип сигнального кабеля	1,8-м переходный кабель DP-DP (U2419H/U2719D) 1,8-м кабель HDMI (U2419HX/U2719DX) 1,8-м кабель USB 3.0.	1,8-м переходный кабель DP-DP (U2419H/U2719D) 1,8-м кабель HDMI (U2419HX/U2719DX) 1,8-м кабель USB 3.0.
Размеры (с подставкой)		
Высота (Расширенная)	478,4 мм (18,84 дюйма)	520,2 мм (20,48 дюйма)
Высота (Сжатая)	348,4 мм (13,72 дюйма)	390,2 мм (15,36 дюйма)
Ширина	538,5 мм (21,20 дюйма)	612,2 мм (24,10 дюйма)
Глубина	165,0 мм (6,50 дюйма)	180,0 мм (7,09 дюйма)
Габариты (без подставки)		
Высота	313,7 мм (12,35 дюйма)	355,0 мм (13,98 дюйма)
Ширина	538,5 мм (21,20 дюйма)	612,2 мм (24,10 дюйма)
Глубина	39,0 мм (1,54 дюйма)	39,0 мм (1,54 дюйма)
Размеры подставки		
Высота (Расширенная)	393,5 мм (15,49 дюйма)	413,6 мм (16,28 дюйма)
Высота (Сжатая)	347,0 мм (13,66 дюйма)	367,1 мм (14,45 дюйма)
Ширина	218,0 мм (8,58 дюйма)	230,0 мм (9,06 дюйма)
Глубина	165,0 мм (6,50 дюйма)	180,0 мм (7,09 дюйма)
Вес		
Вес с упаковкой	7,32 кг (16,14 фунта)	8,52 кг (18,78 фунта)
Вес со стойкой и кабелями	5,09 кг (11,22 фунта)	5,96 кг (13,14 фунта)



Вес без подставки и кабелей (при монтаже на стену или на креплении VESA)	3,14 кг (6,92 фунта)	3,92 кг (8,64 фунта)
Вес стойки	1,59 кг (3,50 фунта)	1,72 кг (3,79 фунта)

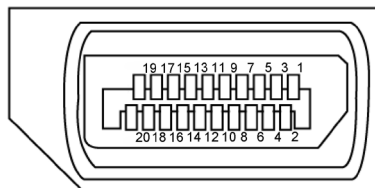
## Характеристики окружающей среды

<b>Модели</b>	<b>U2419H/U2419HX/U2719D/U2719DX</b>	
Соответствие стандартам		
<ul style="list-style-type: none"> <li>ENERGY STAR сертифицированный монитор</li> <li>Стандарт EPEAT зарегистрирован по месту требования. Регистрации EPEAT варьируется в зависимости от страны. Статус регистрации по странам см. на <a href="http://www.epeat.net">www.epeat.net</a></li> <li>Дисплей имеет сертификацию TCO</li> <li>Соответствие требованиям RoHS</li> <li>Монитор без BFR/PVC (за исключением внешних кабелей)</li> <li>Соответствует требованиям NFPA 99 к току утечки.</li> <li>Стекло, не содержащее мышьяка, и только панель, не содержащая ртути.</li> </ul>		
Температура		
Рабочая	От 0 °C до 40 °C (от 32 °F до 104 °F)	
Нерабочая	От -20 °C до 60 °C (от -4 °F до 140°F)	
Влажность		
Рабочая	10% – 80% (без конденсата)	
Нерабочая	5% – 90% (без конденсата)	
Высота над уровнем моря:		
Рабочая	5000 м (16404 футов), макс.	
Нерабочая	12192 м (40000 футов), макс.	
Тепловыделение		
<b>U2419H/U2419HX</b>	не более 232,03 БТЕ/ч не более 42 БТЕ/ч (Режим Вкл.)	
<b>U2719D/U2719DX</b>	не более 252,5 БТЕ/ч не более 81,20 БТЕ/ч (Режим Вкл.)	



# Назначение контактов

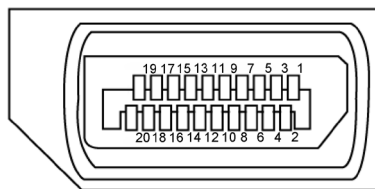
## Разъем DP (вход)



Номер контакта	20 контактный разъем подключенного сигнального кабеля
1	ML3(n)
2	GND
3	ML3(p)
4	ML2(n)
5	GND
6	ML2(p)
7	ML1(n)
8	GND
9	ML1(p)
10	ML0(n)
11	GND
12	ML0(p)
13	CONFIG1
14	CONFIG2
15	AUX CH(p)
16	GND
17	AUX CH(n)
18	Обнаружение активного соединения
19	Возвратная
20	DP_PWR



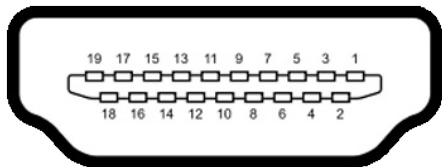
## Разъем DP (выход)



Номер контакта	20 контактный разъем подключенного сигнального кабеля
1	ML0(p)
2	GND
3	ML0(n)
4	ML1(p)
5	GND
6	ML1(n)
7	ML2(p)
8	GND
9	ML2(n)
10	ML3(p)
11	GND
12	ML3(n)
13	CONFIG1
14	CONFIG2
15	AUX CH(p)
16	GND
17	AUX CH(n)
18	Обнаружение активного соединения
19	Возвратная
20	DP_PWR



## Разъем HDMI




Номер контакта	19 контактный разъем подключенного сигнального кабеля
1	ДАННЫЕ TMDS 2+
2	ЭКРАН ДАННЫХ TDMS 2
3	ДАННЫЕ TMDS 2-
4	ДАННЫЕ TMDS 1+
5	ЭКРАН ДАННЫХ TDMS 1
6	ДАННЫЕ TMDS 1-
7	ДАННЫЕ TMDS 0+
8	ЭКРАН ДАННЫХ TDMS 0
9	ДАННЫЕ TMDS 0-
10	ТАКТОВЫЙ СИГНАЛ TMDS
11	ЭКРАН ТАКТОВОГО СИГНАЛА TMDS
12	ТАКТОВЫЙ СИГНАЛ TMDS-
13	СЕС
14	Зарезервировано (N.C. на устройстве)
15	ТАКТОВЫЙ СИГНАЛ DDC (SCL)
16	ДАННЫЕ DDC (SDA)
17	ЗЕМЛЯ
18	ПИТАНИЕ +5 В
19	ОБНАРУЖЕНИЕ ГОРЯЧЕГО ПОДКЛЮЧЕНИЯ



## Интерфейс универсальной последовательной шины (USB)

В этом разделе приведены сведения о портах USB на мониторе.

**ПРИМЕЧАНИЕ.** До 2 А на нисходящем порту USB (порт со значком аккумулятора ) с устройствами, соответствующими стандарту BC 1,2; до 0,9 А на оставшихся 2 нисходящих портах USB.

Данный монитор оснащен следующими портами USB:

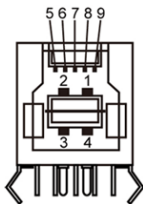
- 1 восходящий - нижний
- 4 нисходящих - 2 слева, 2 снизу

Порт зарядки: порты со значком  батарейки поддерживают функцию быстрой зарядки устройств, совместимых с BC 1.2.

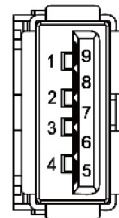
**ПРИМЕЧАНИЕ.** USB порты на дисплее работают, только когда дисплей включен или находится в режиме ожидания. Если выключить и включить дисплей, подключенным периферийным устройствам может потребоваться несколько секунд для возобновления нормальной работы.

Класс скорости	Скорость передачи данных	Потребляемый ток
SuperSpeed	5 Гбит/с	4,5 Вт (макс., каждый порт)
Hi-Speed	480 Мбит/с	4,5 Вт (макс., каждый порт)
Full speed	12 Мбит/с	4,5 Вт (макс., каждый порт)

### Восходящий порт USB



### Нисходящий порт USB



Номер контакта	Наименование сигнала
1	VBUS
2	D-
3	D+
4	GND (земля)
5	StdB_SSTX-
6	StdB_SSTX+
7	GND_DRAIN
8	StdB_SSRX-
9	StdB_SSRX+
Оплетка	Экран

Номер контакта	Наименование сигнала
1	VBUS
2	D-
3	D+
4	GND (земля)
5	StdA_SSRX-
6	StdA_SSRX+
7	GND_DRAIN
8	StdA_SSTX-
9	StdA_SSTX+
Оплетка	Экран



## Технология Plug-and-play.

Данный монитор можно подключить к любому компьютеру с поддержкой Plug and Play. Монитор автоматически предоставляет компьютеру данные Extended Display Identification Data (EDID) по протоколам канала данных дисплея (DDC), чтобы компьютер мог автоматически настроиться и оптимизировать параметры монитора. Большинство настроек монитора устанавливаются автоматически; при желании можно выбрать другие настройки. Дополнительные сведения об изменении настроек монитора см. в разделе «[Эксплуатация монитора](#)».

## Качество ЖК-мониторов и политика в отношении дефектов пикселей

В процессе изготовления ЖКД-монитора нередко один или несколько пикселей фиксируются в неизменяемом состоянии. Такие пиксели трудноразличимы и не ухудшают качество дисплея или удобство его использования. Дополнительную информацию о качестве ЖК-мониторов и политике в отношении дефектов пикселей компании Dell см. на веб-сайте: <http://www.dell.com/support/monitors>.



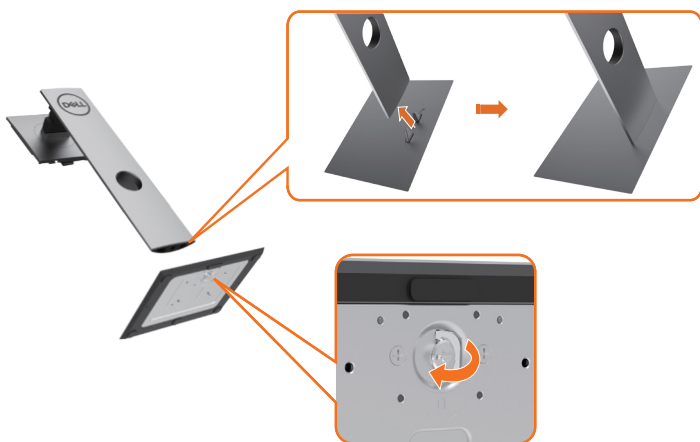
# Настройка монитора

## Крепление подставки

**ПРИМЕЧАНИЕ.** Подставка и ее основание отсоединяются от монитора при поставке с завода.

**ПРИМЕЧАНИЕ.** Процедура ниже применяется для обычной подставки. Если куплена другая подставка, процедуру ее установки см. в документации к ней.

**ВНИМАНИЕ!** Устанавливайте монитор на плоской, чистой и устойчивой поверхности, чтобы предотвратить возникновение царапин на дисплейной панели.

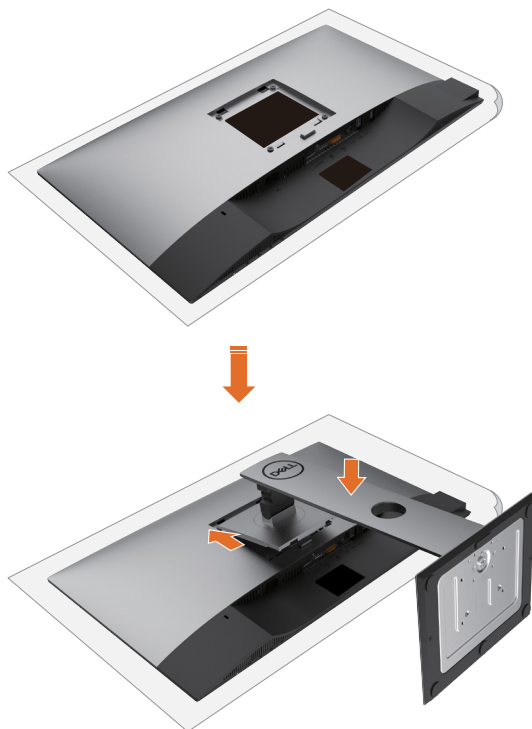


Чтобы установить монитор на стойку, выполните следующие действия:

- 1 Совместите выступы на основании подставки с соответствующей прорезью в подставке.
- 2 Полностью вставьте выступы основания подставки в прорезь в основании.
- 3 Поднимите рукоятку винта и затяните винт по часовой стрелке.
- 4 Полностью затянув винт, сложите его рукоятку внутрь выемки.








- 1 Снимите защитную крышку монитора и положите монитор лицевой стороной вниз.
- 2 Вставьте два выступа на верхней части подставки в выемку на задней панели монитора.
- 3 Нажмите на подставку до щелчка.

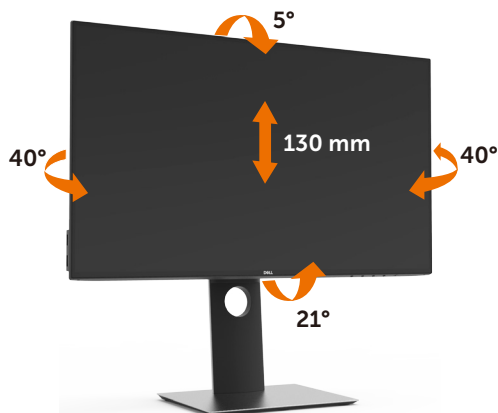



# Устанавливая нужный наклон, поворот и положение по вертикали

 **ПРИМЕЧАНИЕ.** Этот пункт относится к монитору с подставкой. В случае приобретения другой подставки инструкции по ее установке представлены в соответствующем руководстве.

## Наклон, поворот, Вертикальный подъем монитора

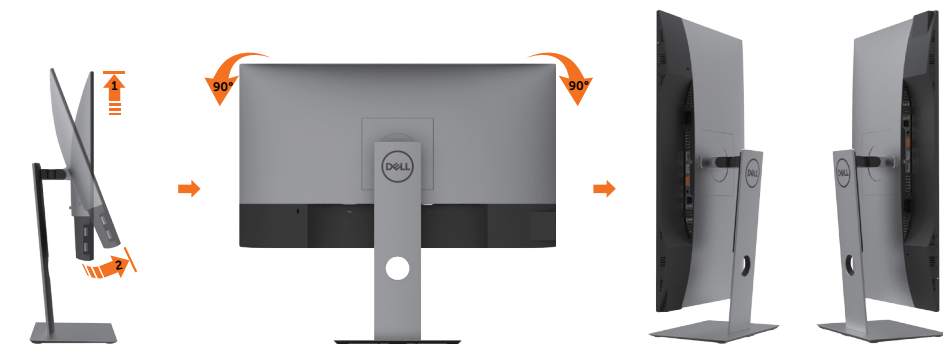
С помощью подставки можно наклонять монитор, чтобы подобрать наиболее удобный угол просмотра.





 **ПРИМЕЧАНИЕ.** При поставке с завода подставка не присоединена к монитору.

## Поворот монитора

Перед тем, как повернуть монитор, его необходимо поднять на максимальную высоту и полностью наклонить его вверх, чтобы предотвратить удар нижней частью монитора о поверхность стола и т.д.




 **ПРИМЕЧАНИЕ.** Чтобы воспользоваться функцией вращения экрана (альбомная и книжная ориентации) с ПК Dell, необходимо обновить драйвер видеокарты, который не входит в поставку этого монитора. Чтобы скачать новейший драйвер видеокарты, зайдите на веб-сайт [www.dell.com/support](http://www.dell.com/support), перейдите в раздел Download (Загрузка), затем Video Drivers (Драйверы видеокарт).

 **ПРИМЕЧАНИЕ.** При выборе книжной ориентации экрана можно столкнуться с падением производительности в приложениях, интенсивно использующих графику (трехмерные игры и т.д.)


## Регулировка параметров поворота экрана

После поворота экрана необходимо выполнить следующие действия, чтобы отрегулировать параметры поворота экрана.

 **ПРИМЕЧАНИЕ.** При использовании монитора с ПК не марки Dell можно получить информацию о повороте экрана в операционной системе, зайдя в раздел драйвера видеокарты производителя компьютера.

Регулировка параметров поворота экрана

- 1 Щелкните правой кнопкой мыши на рабочем столе, после чего щелкните Свойства.
- 2 Перейдите на вкладку Параметры и нажмите кнопку Дополнительно.
- 3 При использовании видеокарты компании AMD перейдите на вкладку Поворот и установите требуемую ориентацию экрана.
- 4 При использовании видеокарты компании nVidia перейдите на вкладку nVidia, в левом столбце выберите пункт NVRotate, затем установите требуемую ориентацию экрана.
- 5 При использовании видеокарты компании Intel® перейдите на вкладку Intel, нажмите кнопку Graphic Properties (Свойства графики) и перейдите на вкладку Поворот, затем установите требуемую ориентацию экрана.

 **ПРИМЕЧАНИЕ.** Если параметр поворота отсутствует или работает неправильно, зайдите на веб-сайт [www.dell.com/support](http://www.dell.com/support) и загрузите новейший драйвер для видеокарты.



# Подключение монитора

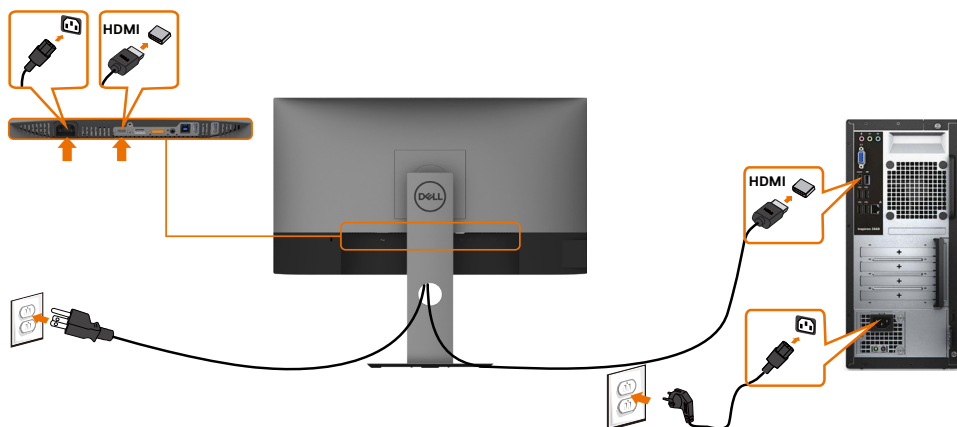
**⚠ ОСТОРОЖНО!** Перед началом выполнения каких-либо действий, указанных в этом разделе, выполните [инструкции по безопасности](#).

Для подключения компьютера к монитору выполните следующие действия.

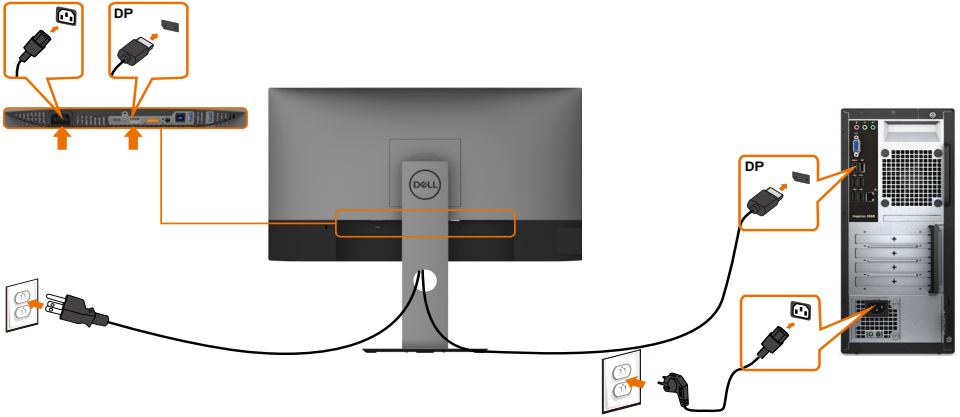
- 1 Выключите компьютер.
- 2 Подключите монитор к компьютеру с помощью HDMI/DP-DP/USB-кабеля.
- 3 Включите монитор.
- 4 Выберите соответствующий источник сигнала при помощи экранного меню монитора и включите компьютер.

**📌 ПРИМЕЧАНИЕ.** для **U2419H/U2419HX/U2719D/U2719DX** настройка по умолчанию — DP 1.4. Видеосигнал с видеокарты с интерфейсом DP 1.1 может отображаться некорректно. Инструкции по изменению настройки по умолчанию см. в разделе «[Проблемы с изделием](#)» — «[Отсутствует изображение при подключении к ПК по интерфейсу DP](#)».

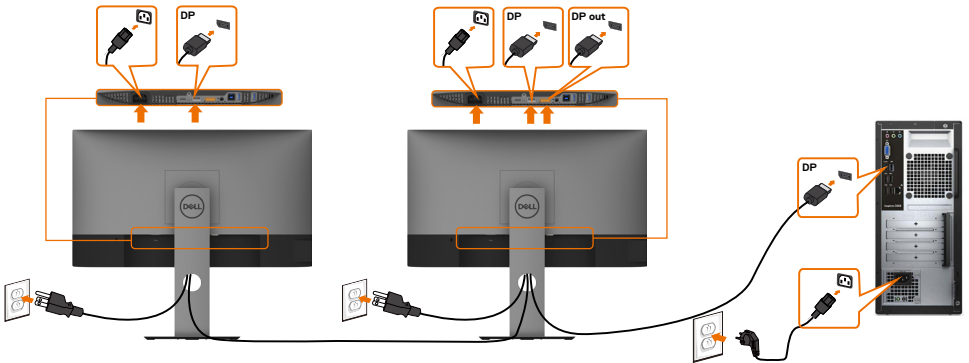
## Подключение кабеля HDMI



## Подключение кабеля DP



## Подключение монитора с использованием функции многопоточковой передачи данных (MST) порта DP

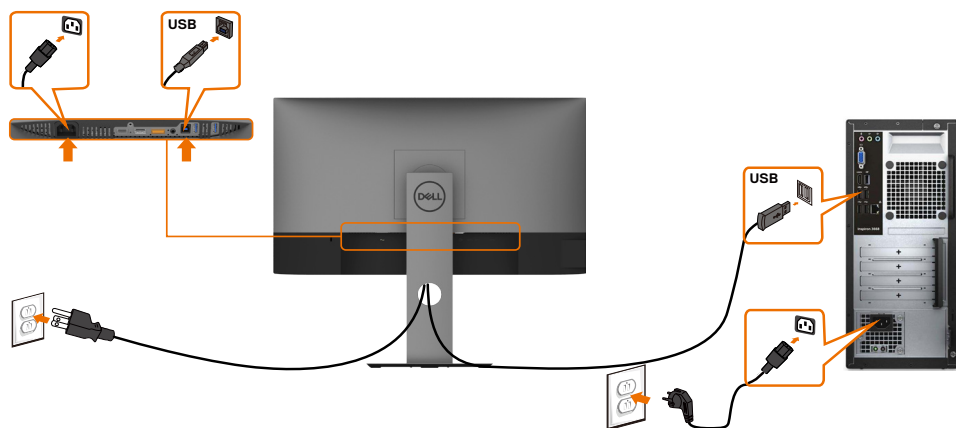


**ПРИМЕЧАНИЕ.** Монитор поддерживает функцию DP MST. Для использования этой функции видеокарта компьютера должна соответствовать спецификации DP1.2 и поддерживать режим MST.

**ПРИМЕЧАНИЕ.** При использовании выхода DP снимите с этого разъема резиновую заглушку.



## Подключение USB-кабеля



## Укладка кабелей



После подключения всех необходимых кабелей к монитору и компьютеру (см. раздел «[Подключение монитора](#)») организуйте их в соответствии с рисунком выше.



# Снятие подставки монитора



**ВНИМАНИЕ!** Чтобы не поцарапать экран ЖКД во время снятия стойки, поместите монитор на чистую поверхность.



**ПРИМЕЧАНИЕ.** Процедура ниже применяется для обычной подставки. Если куплена другая подставка, процедуру ее установки см. в документации к ней.

Чтобы снять подставку:

- 1 Расположите монитор на мягкой ткани или подушке рядом.
- 2 Нажмите и удерживайте кнопку фиксации подставки.
- 3 Поднимите подставку вверх и в сторону от монитора.



## Монтаж на стену (дополнительно)



**ПРИМЕЧАНИЕ.** Для установки на монитор комплекта для монтажа на стене используются винты M4 x 10 мм.

См. инструкции, поставляемые с набором для настенного монтажа, совместимого с VESA.

- 1 Положите монитор на мягкую ткань или подушку на ровной поверхности (на столе).
- 2 Снимите подставку.
- 3 Чтобы открутить четыре винта пластиковой крышки, воспользуйтесь крестообразной отверткой Phillips.
- 4 Прикрепите к монитору монтажный кронштейн из комплекта настенного крепления.
- 5 Закрепите монитор на стене в соответствии с указаниями из комплекта настенного крепления.

**ПРИМЕЧАНИЕ.** Допускается использовать только сертифицированный UL, CSA или GS настенный кронштейн, рассчитанный на нагрузку не менее 3,14 кг (U2419H/U2419HX)/3,92 кг (U2719D/U2719DX).





# Эксплуатация монитора

---

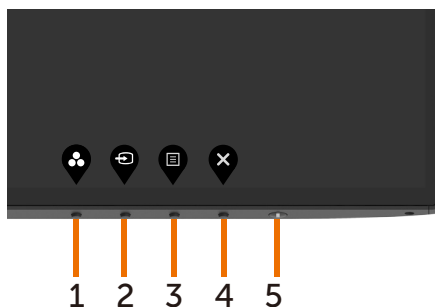
## Включение монитора

Чтобы включить монитор, нажмите кнопку



## Использование элементов управления на передней панели

Используйте кнопки управления на передней панели монитора для регулировки параметров изображения. При использовании этих кнопок на экране отображаются цифровые значения параметров в процессе их изменения.



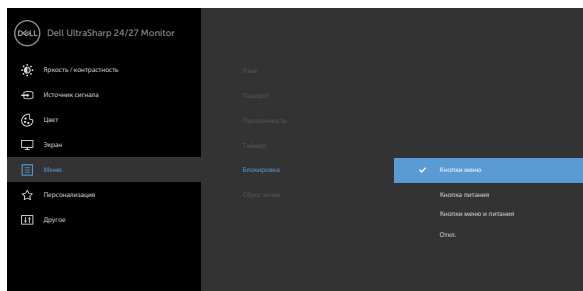
В следующей таблице представлено описание кнопок на боковой панели.

Кнопки на боковой-панели	Описание
1  Кнопка быстрого вызова: предустановленные режимы	Используйте эту кнопку для выбора предустановленного цветового режима из списка.
2  Кнопка быстрого вызова: Источник сигнала	С помощью данной кнопки выбирается нужный источник входного сигнала из списка.
3  Меню	Используйте эту кнопку для вызова экранного меню и выбора пунктов в нем. См. раздел « <a href="#">Вызов меню</a> ».
4  Выход	Используйте эту кнопку для возврата к главному меню и выхода из главного экранного меню.
5  Кнопка питания (с индикатором состояния питания)	Служит для включения и выключения монитора. Немигающий белый индикатор показывает, что монитор включен и исправен. Мигающий белый индикатор показывает, что монитор находится в режиме ожидания.



# Использование функции блокировки экранного меню

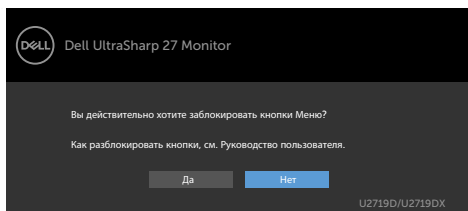
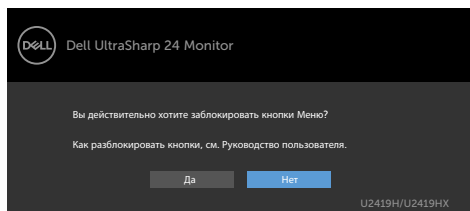
Блокировка кнопок управления на панели монитора позволяет защитить монитор от управления посторонними людьми. А также она предупреждает случайную активацию при установке нескольких мониторов рядом.






1. Отображается следующее сообщение:

U2419H/U2419HX


U2719D/U2719DX







2. Выберите “Да” для блокировки кнопок. В следующей таблице приводится описание значков управления:

Параметры	Описание
1  <b>Блокировка кнопки меню</b>	Нажмите на этот значок, чтобы заблокировать экранное меню.
2  <b>Блокировка кнопки питания</b>	Нажмите на этот значок, чтобы заблокировать кнопку выключения питания.
3  <b>Блокировка кнопок меню и питания</b>	Нажмите на этот значок, чтобы заблокировать экранное меню и кнопку выключения питания.



Параметры	Описание
4  Встроенная диагностика	Нажмите на этот значок для запуска встроенной диагностики. См. <a href="#">“Встроенная диагностика”</a> .

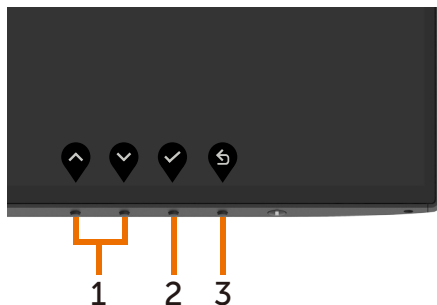
3. Удерживайте  в течение 4 секунд. Выберите следующую таблицу, в которой приводится описание значков снятия блокировки:





Параметры	Описание
1  Блокировка кнопки меню	Этот значок служит для снятия блокировки функции экранного меню.
2  Блокировка кнопки питания	Этот значок служит для снятия блокировки с кнопки питания, которая находится в режиме выключения.
3  Блокировка кнопок меню и питания	Этот значок служит для снятия блокировки экранного меню и кнопки питания, которая находится в режиме выключения.



## Кнопки-на передней панели

Используйте кнопки на передней панели монитора для настройки параметров изображения.



Кнопка	Описание
1   Вверх    Вниз	Используйте кнопки «Вверх» (увеличение) и «Вниз» (уменьшение) для настройки параметров в экранном меню.
2  ОК	Используйте кнопку «ОК» для подтверждения выбора.
3  Назад	Используйте кнопку «Назад», для возврата к предыдущему меню.

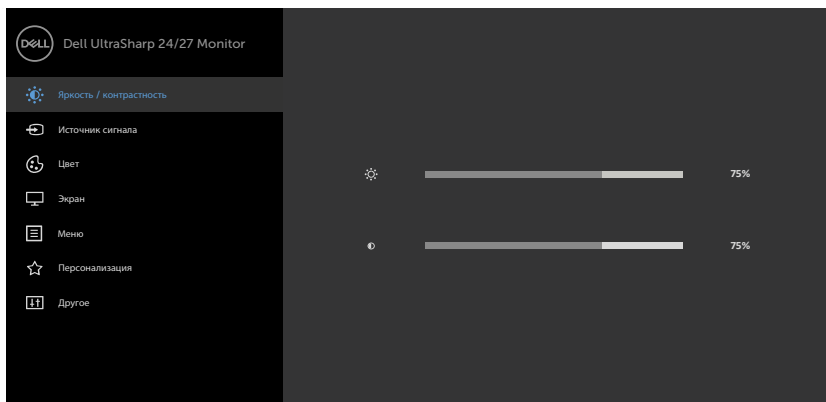














# Использование экранного меню

## Доступ в систему меню

**ПРИМЕЧАНИЕ.** Любые изменения, внесенные в экранном меню, автоматически сохраняются при переходе к другому пункту меню, выходе из экранного меню, а также автоматическом скрывании экранного меню.

- 1 Нажмите кнопку  для вызова главного экранного меню.



- 2 Используйте кнопки  и  для перемещения между пунктами меню. При переходе от одного параметра к другому будет выделяться название параметра.
- 3 Нажмите кнопку  или  или  один раз, чтобы активировать выделенный пункт.
- 4 С помощью кнопок  и  выберите требуемый параметр.
- 5 Нажмите кнопку  для выбора регулятора, затем с помощью кнопок  и  измените настройку в соответствии с индикаторами в меню.
- 6 Выберите , чтобы вернуться к предыдущему меню, или , чтобы принять и вернуться к предыдущему меню.



# Пункты экранного меню

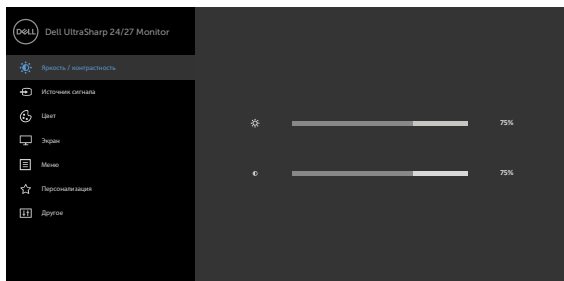
**Значок** **Меню и подменю**

**Описание**




**Яркость / контрастность**

Используйте этот пункт для активации регуляторов яркости и контрастности.



**Яркость**


Регулятор яркости позволяет установить яркость подсветки (минимум 0, максимум 100).


Для увеличения яркости нажимайте кнопку .

Для уменьшения яркости нажимайте кнопку .

**Контрастность**

Сначала отрегулируйте яркость, затем при необходимости отрегулируйте контрастность.

Нажимайте кнопку  для увеличения контрастности,

кнопку  — для уменьшения контрастности (минимум 0, максимум 100).

Контрастность определяет степень различия между темными и светлыми участками изображения на экране.



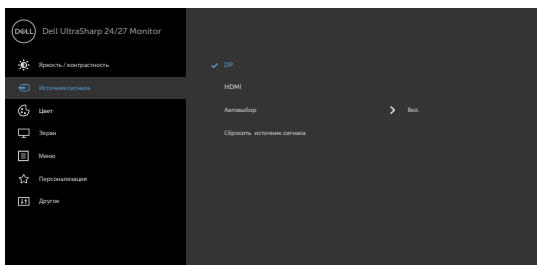
## Значок Меню и подменю




### Input Source (Источник сигнала)

## Описание


Используйте меню «Input Source» (Источник сигнала) для выбора источников видеосигнала, которые подключены к монитору.




### DP

Выберите пункт **DP** при использовании входа **DP (DisplayPort)**. Нажмите кнопку  для выбора источника входного сигнала **DP**.

### HDMI

Выберите пункт «HDMI» (Вход HDMI) при использовании входа (HDMI). Нажмите кнопку  для выбора источника входного сигнала HDMI.

### Автоматический выбор

При помощи кнопки  выберите пункт «Автовыбор». Монитор найдет доступные источники сигнала.

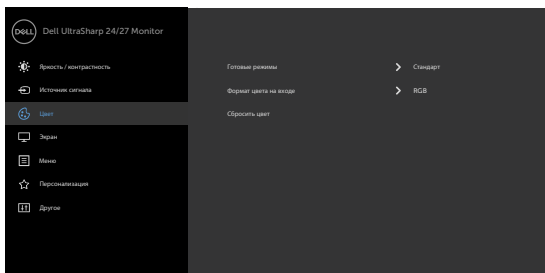
### Сброс Источник сигнала

Восстановление стандартных заводских настроек **Источник сигнала** монитора.



### Настройки цвета

Чтобы отрегулировать режим цветности, воспользуйтесь меню **Цвет**.



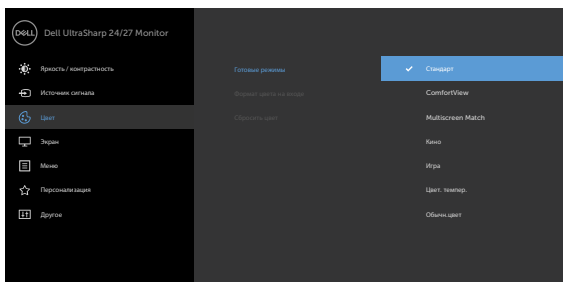


## Значок Меню и подменю

### Preset mode (Предустановленный режим)

## Описание

В списке «Предустановленные режимы» можно выбрать режим «Стандартный», «ComfortView», Multiscreen Match, «Кино», «Игра», «Цветовая темп.» или «Пользовательский цвет».



- **Standard (Стандартный):** настройки цвета по умолчанию.
- **ComfortView:** Повышает уровень синего света, излучаемого экраном, чтобы сделать просмотр более комфортным для глаз.



**ПРИМЕЧАНИЕ.** Для снижения риска напряжения глаз и болей в шее, руках, спине и плечах после длительного использования монитора следуйте приведенным ниже рекомендациям.

- Установите монитор на расстоянии 50–70 см от глаз.
- Как можно чаще моргайте, чтобы увлажнять глаза при работе за монитором.
- Регулярно и как можно чаще делайте перерывы в работе (хотя бы на 20 минут каждые два часа).
- Во время перерывов отворачивайтесь от монитора и смотрите на удаленные предметы на расстоянии как минимум 6 м в течение хотя бы 20 секунд.
- Во время перерывов потягивайтесь, чтобы снять напряжение в мышцах шеи, рук, спины и плеч.
- **Полиэкранный подбор:** Эта функция позволяет подбирать белый фон на нескольких мониторах.
- **Movie (Фильм):** оптимальный режим для просмотра фильмов.



## Значок Меню и подменю

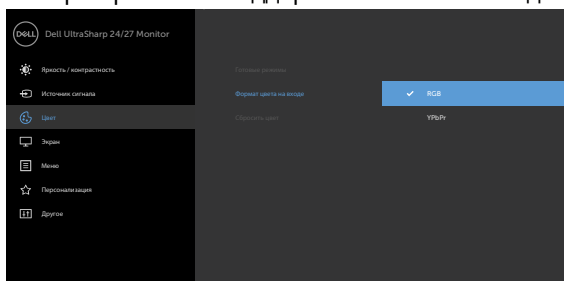
## Описание

- **Game (Игра):** оптимальный режим для игровых приложений.
- **Температура цвета:** Чтобы сделать экран теплее, с красным/желтым оттенком, передвиньте ползунок на значение 5 000 тыс., а, чтобы сделать экран холоднее, с синим оттенком, передвиньте ползунок на значение 10 000 тыс.
- **Custom Color (Пользовательская цветовая температура):** Позволяет вручную настроить параметры цвета. При помощи кнопок  и  настройте значения красного, зеленого и синего цветов, чтобы задать собственный готовый режим цветопередачи.



### Формат цвета входного источника

Эта функция позволяет выбрать режим входа видеосигнала:

- **RGB:** Выберите этот параметр, если монитор подключен к компьютеру (или DVD-проигрывателю) по кабелю HDMI или DP.
- **YPbPr:** Выберите этот параметр, если DVD-проигрыватель поддерживает только выход YPbPr.





### Оттенок

Кнопками  и  установите величину оттенка в диапазоне от «0» до «100».

**ПРИМЕЧАНИЕ.** Регулировка оттенка доступна только в режимах Фильм и Игра.

### Насыщенность

Кнопками  и  отрегулируйте насыщенность в диапазоне от «0» до «100».

**ПРИМЕЧАНИЕ.** Регулировка Насыщенности доступна только в режимах Фильм и Игра.

### Сбросить цвет

Восстановление стандартных заводских настроек цветности монитора.



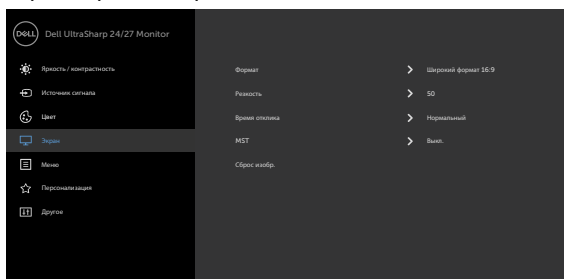
## Значок Меню и подменю

## Описание



### отображения



Настройки отображения используются для регулировки параметров изображения.



### Формат экрана

Выбор формата изображения: **Широкий формат 16:9, Авторазмер, 4:3** или **1:1**.

### Резкость

Настройка резкости изображения. Настройте резкость при помощи кнопок  и .

### Время отклика

Позволяет установить параметр Время отклика в значение Нормальное или Быстрое.

### MST

Многопоточная передача DP: установите режим «Вкл.», чтобы включить MST (выход DP); установите режим «Откл.», чтобы включить MST.



## Значок Меню и подменю

## Описание

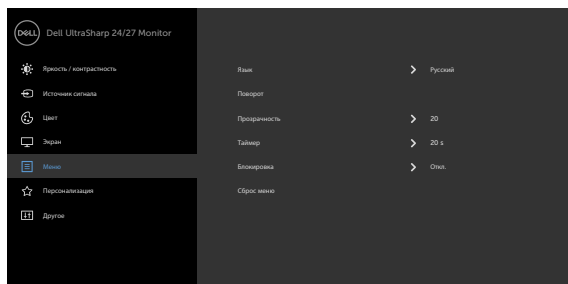
### Сброс изобр.

Восстановление стандартных заводских настроек монитора.



## Настройки меню

Выберите этот параметр для настройки экранного меню, например: языки экранного меню, время, которое меню отображается на экране и так далее.




### Язык

Установка одного из восьми языков экранного меню: английского, испанского, французского, немецкого, бразильского португальского, русского, упрощенного китайского или японского.

### Поворот

Поворот экранного меню на 0/90/180/270°. Вид меню можно изменить в зависимости от поворота экрана.

### Прозрачность

Выберите этот параметр, чтобы изменить прозрачность меню с помощью  и  (мин. 0 / макс. 100).

### Таймер

Время отображения экранного меню: данная функция позволяет установить длительность отображения экранного меню на экране после последнего нажатия любой кнопки.

С помощью кнопок  и  настройте регулятор с шагом в 1 секунду: 5–60 секунд.

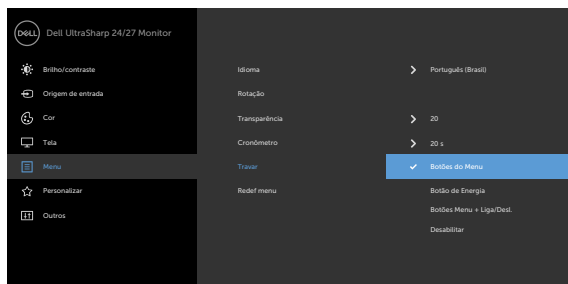


## Значок Меню и подменю

### Блокировка

## Описание

Управление доступом пользователя к настройкам. Кнопки заблокированы.



- **Кнопки меню:** блокировка кнопок Menu (Меню) через экранное меню.
- **Кнопка питания:** блокировка кнопки питания через экранное меню.
- **Кнопки Menu (Меню) + питания:** блокировка всех кнопок меню и питания через экранное меню.
- **Отключение:** Нажмите и удерживайте кнопку слева от кнопки питания в течение 4 с.

### Сброс настроек меню

Восстановление стандартных заводских настроек меню.



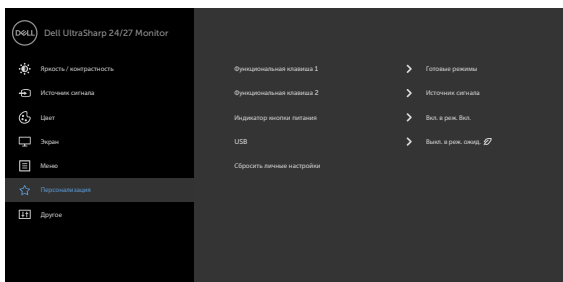
## Значок Меню и подменю

## Описание



### Персонализация

Можно назначить кнопке быстрого вызова функцию «Предустановленные режимы», «Яркость, контрастность», «Источник сигнала», «Соотношение сторон» или «Поворот».



### Power Button LED (Индикатор кнопки питания)

Включение или отключение индикатора питания для экономии электроэнергии.

### USB

Включение или отключение функции USB в режиме ожидания монитора.

**ПРИМЕЧАНИЕ.** Функция ВКЛ./ВЫКЛ. USB в режиме ожидания доступна только в случае отключения восходящего кабеля USB. При подключении восходящего кабеля USB данная функция затенена.

### Сброс персонализации

Восстановление стандартных заводских настроек кнопок быстрого вызова.

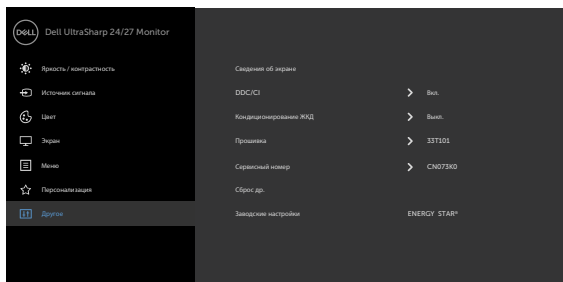


## Значок Меню и подменю

## Описание



## Другие настройки



Этот пункт позволяет настроить такие параметры экранного меню, как «DDC/CI», «LCD Conditioning» (Оптимизация ЖК-дисплея) и т.п.

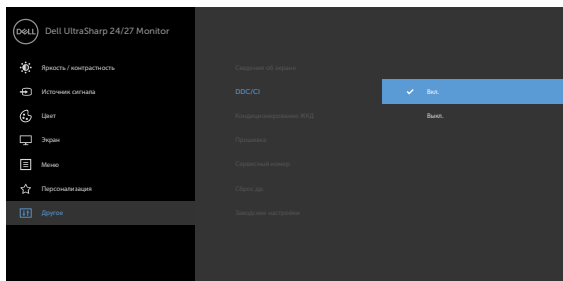
### Сведения об экране

Отображаются текущие параметры монитора.

### DDC/CI

Функция «DDC/CI» (Канал данных/командный интерфейс дисплея) позволяет настраивать параметры монитора с помощью программного обеспечения, установленного на компьютере. Включите данную функцию для расширения своих возможностей и оптимальной работы монитора.

Выберите режим «Откл.», чтобы отключить эту функцию.



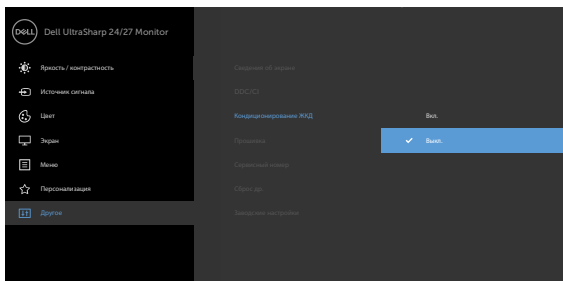
## Значок Меню и подменю

## Описание

### Улучшение работы ЖКД

Данная функция позволяет устранить незначительные остаточные изображения на экране.

Длительность выполнения программы зависит от интенсивности остаточных изображений. Выберите пункт «Вкл.» для запуска процесса.



### Встроенное ПО

Версия встроенного ПО

### Service Tag (Паспортная табличка)

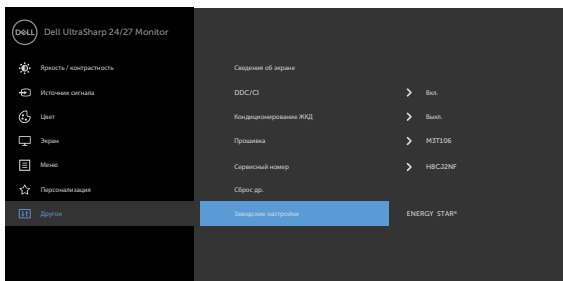
Отображение паспортной таблички.

### Сброс др.

Восстановления стандартных заводских настроек других параметров, таких как «DDC/CI».

### Восстановление заводских настроек

Восстановление для всех предустановок заводских настроек по умолчанию. Эти настройки также используются для испытаний ENERGY STAR®.

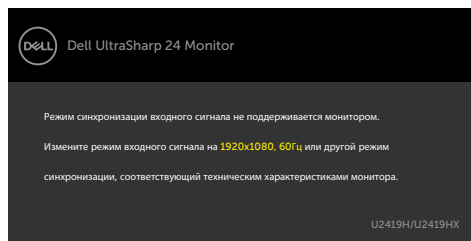




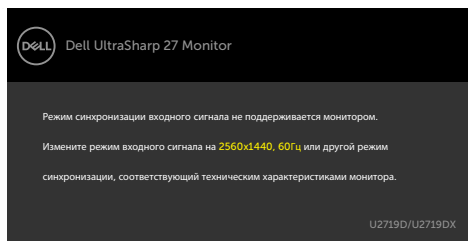
# Предупреждающие сообщения экранного меню

Если монитор не поддерживает определенный режим разрешения, отображается приведенное ниже предупреждение.

U2419H/U2419HX



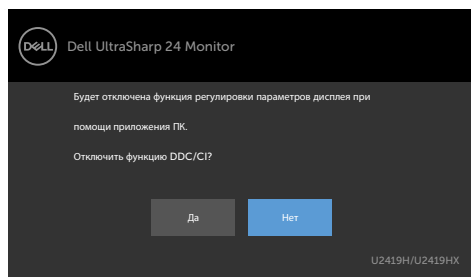
U2719D/U2719DX



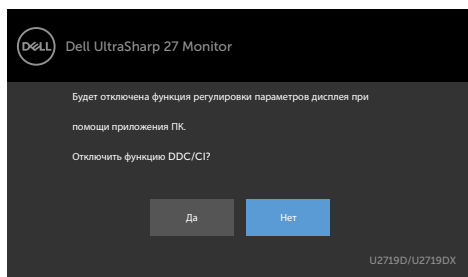
Это означает, что монитор не может произвести синхронизацию с получаемым от компьютера сигналом. Информацию о диапазонах частоты строк и кадров, применимых к данному монитору, см. в разделе [Технические характеристики монитора](#). Рекомендуется разрешение 1920 x 1080 (U2419H/U2419HX)/2560 x 1440 (U2719D/U2719DX).

Перед отключением функции DDC/CI отображается следующее предупреждение.

U2419H/U2419HX

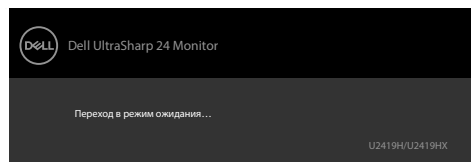


U2719D/U2719DX

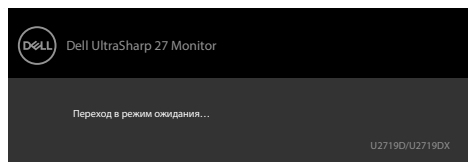


При переходе дисплея в режим ожидания отображается следующее сообщение:

U2419H/U2419HX



U2719D/U2719DX

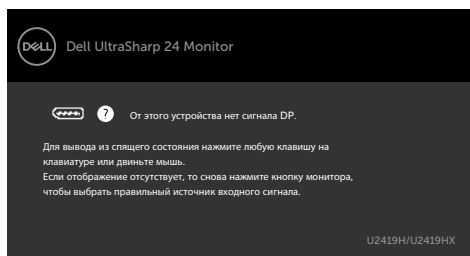


Включите компьютер и выведите монитор из спящего режима для входа в [экранное меню](#).

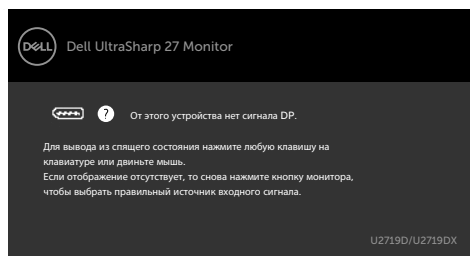


При нажатии любой кнопки, кроме кнопки питания, в зависимости от выбранного источника сигнала отображается одно из следующих предупреждений:

#### U2419H/U2419HX

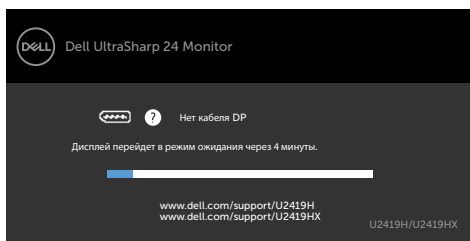


#### U2719D/U2719DX



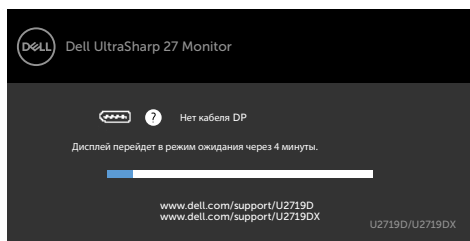
Если не выбран источник входного сигнала DP или HDMI или не подключен соответствующий кабель, отображается плавающее диалоговое окно, показанное ниже.

#### U2419H/U2419HX

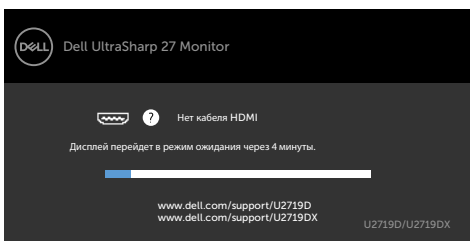
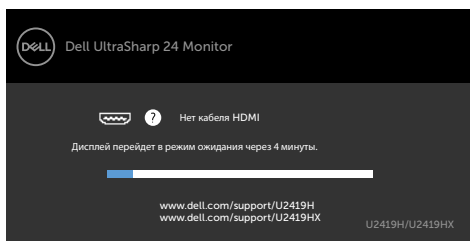


ИЛИ

#### U2719D/U2719DX

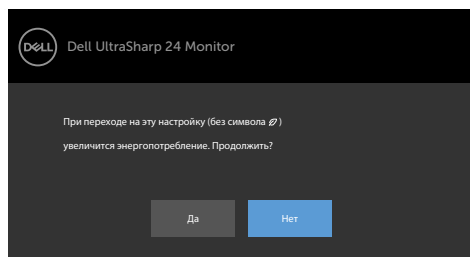


ИЛИ

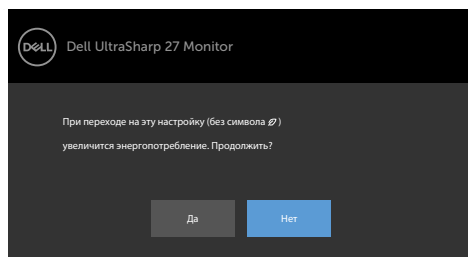


При выборе элементов экранного меню Вкл. в режиме ожидания в разделе Персонализация появляется следующее сообщение.

U2419H/U2419HX

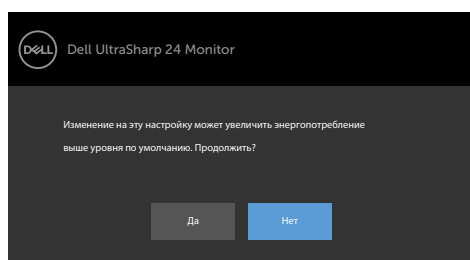


U2719D/U2719DX

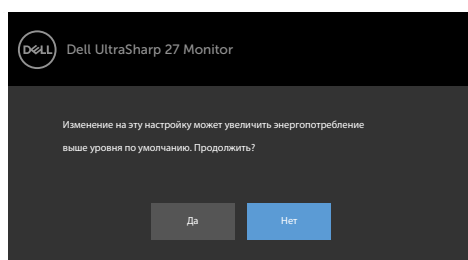


При установке уровня Яркость выше уровня по умолчанию в 75% появляется следующее сообщение.

U2419H/U2419HX



U2719D/U2719DX



См. [Поиск и устранение неисправностей](#) для получения подробной информации.



# Поиск и устранение неисправностей

**⚠ ОСТОРОЖНО!** Перед началом выполнения каких-либо действий, указанных в этом разделе, выполните [Правила техники безопасности](#).

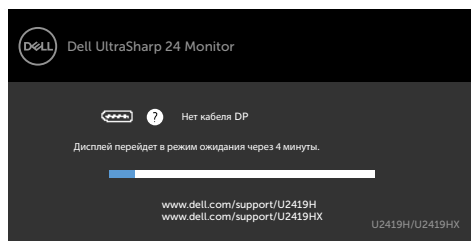
## Самотестирование

Монитор оснащен функцией самотестирования, которая позволяет проверить его работоспособность. Если монитор и компьютер подключены надлежащим образом, но монитор остается темным, запустите функцию самотестирования монитора, выполнив следующие действия.

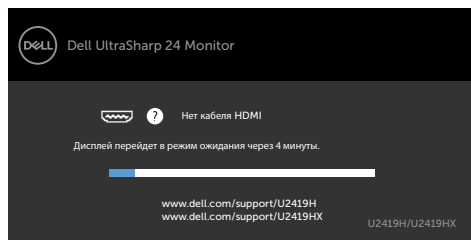
- 1 Выключите компьютер и монитор.
- 2 Отсоедините видеокабель на задней стороне компьютера. Для правильного выполнения самопроверки отсоедините все видеокабели от задней панели компьютера.
- 3 Включите монитор.

На экране должно отобразиться плавающее диалоговое окно (на черном фоне), если монитор не определяет видеосигнал, но работает правильно. В режиме самотестирования индикатор питания горит белым светом. Кроме того, в зависимости от выбранного источника входного сигнала одно из следующих диалоговых окон постоянно отображается на экране.

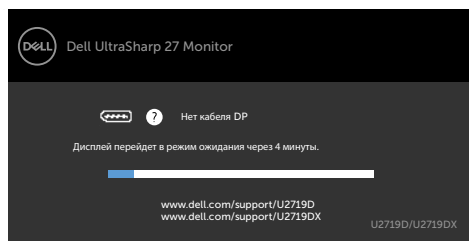
U2419H/U2419HX



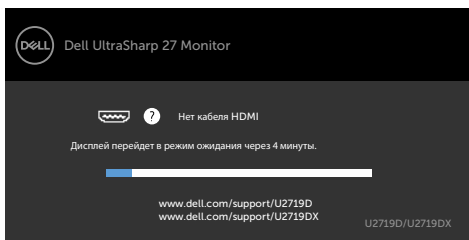
ИЛИ



U2719D/U2719DX



ИЛИ




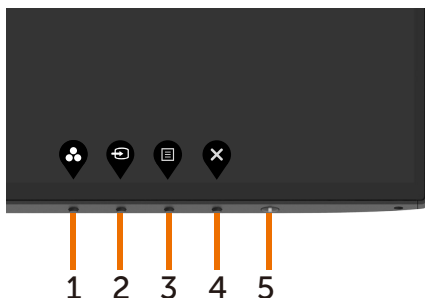
- 4 Данное окно также отображается при нормальной работе системы, если видеокабель отсоединен или поврежден.
- 5 Отключите монитор и снова подсоедините видеокабель; затем включите компьютер и монитор.

Если на экране ничего нет после выполнения предыдущей операции, проверьте видеоконтроллер и компьютер, так как монитор работает исправно.

## Встроенная система диагностики

Монитор оснащен встроенным инструментом диагностики, который поможет определить неисправный компонент: монитор, компьютер или видеокарту.

 **ПРИМЕЧАНИЕ.** Можно запустить встроенную систему диагностики, если видеокабель отключен и монитор находится в режиме самотестирования.



Для запуска встроенной системы диагностики выполните следующие действия.

- 1 Убедитесь, что экран чист (нет частиц пыли на поверхности экрана).
- 2 Отсоедините видеокабель на задней стороне компьютера или монитора. Монитор переходит в режим самотестирования.
- 3 Держите кнопку нажатой 1–5 секунд. Появится экран серого цвета.
- 4 Тщательно проверьте экран.
- 5 Нажмите Кнопку 1 на передней панели еще раз. Цвет экрана изменится на красный.
- 6 Проверьте экран.
- 7 Повторите шаги 5 и 6 для проверки отображения на зеленом, синем, черном и белом экранах.

Проверка завершена, если отображается белый экран. Для выхода снова нажмите Кнопку 1.

Если не обнаружено каких-либо неисправностей экрана при использовании встроенной системы диагностики, значит, монитор работает исправно. Проверьте видеокарту и компьютер.



# Общие проблемы

В следующей таблице представлены способы решения распространенных проблем с монитором.


Общие признаки	Отражение на работе монитора	Возможные способы решения
Отсутствует видеоизображение (индикатор питания не светится).	Нет изображения	<ul style="list-style-type: none"><li>• Убедитесь в том, что видеокабель, соединяющий монитор и компьютер, подключен надежно и правильно.</li><li>• С помощью другого электрического оборудования проверьте исправность розетки питания.</li><li>• Убедитесь, что кнопка питания полностью отжата.</li><li>• Проверьте правильность выбора источника входного сигнала с помощью кнопки <a href="#">Источник входного сигнала</a>.</li></ul>
Видеоизображение дрожит/подергивается	Волнистое или перемещающееся изображение	<ul style="list-style-type: none"><li>• Выполните автоматическую настройку с помощью экранного меню.</li><li>• Отрегулируйте параметры фазы и частоты пикселизации с помощью экранного меню.</li><li>• Восстановите заводские настройки монитора.</li><li>• Проверьте условия окружающей среды.</li><li>• Проверьте правильность выбора источника входного сигнала с помощью кнопки <a href="#">Источник входного сигнала</a>.</li></ul>
Отсутствуют пиксели Застывшие пиксели	Точки на экране ЖКД	<ul style="list-style-type: none"><li>• Выключите и снова включите питание.</li><li>• Постоянно отсутствующие пиксели могут быть естественным дефектом, который может возникать при использовании технологии ЖКД.</li><li>• Для получения дополнительной информации о качестве ЖК-монитора и политике в отношении дефектов пикселей Dell перейдите на веб-сайт службы поддержки Dell: <a href="http://www.dell.com/support/monitors">http://www.dell.com/support/monitors</a>.</li></ul>
Застывшие пиксели	Яркие точки на экране ЖКД	<ul style="list-style-type: none"><li>• Выключите и снова включите питание.</li><li>• Постоянно отсутствующие пиксели могут быть естественным дефектом, который может возникать при использовании технологии ЖКД.</li><li>• Для получения дополнительной информации о качестве ЖК-монитора и политике в отношении дефектов пикселей Dell перейдите на веб-сайт службы поддержки Dell: <a href="http://www.dell.com/support/monitors">http://www.dell.com/support/monitors</a>.</li></ul>



Общие признаки	Отражение на работе монитора	Возможные способы решения
Проблемы с яркостью изображения	Изображение слишком тусклое или яркое	<ul style="list-style-type: none"> <li>• Восстановите заводские настройки монитора.</li> <li>• Отрегулируйте яркость и контрастность с помощью экранного меню.</li> </ul>
Проблемы, относящиеся к безопасности	Видимые признаки дыма или искрение	<ul style="list-style-type: none"> <li>• Не выполняйте никаких действий по поиску и устранению неисправностей.</li> <li>• Немедленно обратитесь в Dell.</li> </ul>
Эпизодические неисправности	Проблемы в работе монитора возникают и пропадают	<ul style="list-style-type: none"> <li>• Убедитесь в том, что видеокабель, соединяющий монитор и компьютер, подключен надежно и правильно.</li> <li>• Восстановите заводские настройки монитора.</li> <li>• Выполните процедуру самотестирования монитора и проверьте, возникают ли эти эпизодические неисправности при работе в режиме самотестирования.</li> </ul>
Пропадает цвет	Пропадает цвет изображения	<ul style="list-style-type: none"> <li>• Выполните процедуру самотестирования монитора.</li> <li>• Убедитесь в том, что видеокабель, соединяющий монитор и компьютер, подключен надежно и правильно.</li> <li>• Проверьте монитор на наличие погнутых или сломанных контактов в разъеме видеокабеля.</li> </ul>
Неправильный цвет	Ненадлежащее отображение цвета	<ul style="list-style-type: none"> <li>• Измените параметры предустановленных режимов в экранном меню Цвет в зависимости от приложения.</li> <li>• Скорректируйте значение R/G/B в Пользовательский. Цвет в экранном меню Цвет.</li> <li>• Измените формат входа цвета на PC RGB или YPbPr в экранном меню расширенной настройки.</li> <li>• Запустите встроенную систему диагностики.</li> </ul>
Эффект остаточного изображения статической картинкой, оставленной на мониторе в течение продолжительного времени	На экране появляется слабая тень от статического изображения	<ul style="list-style-type: none"> <li>• Установка отключения экрана, если он не используется в течение нескольких минут. Эти параметры можно отрегулировать в меню Windows Power Options (Параметры питания Windows) или Mac Energy Saver (Экономия энергии Mac).</li> <li>• Кроме того, используйте динамически изменяющуюся экранную заставку.</li> </ul>



# Проблемы, связанные с изделием

Конкретные признаки	Отражение на работе монитора	Возможные способы решения
Изображение слишком малого размера	Изображение отображается по центру экрана, но не заполняет всю область монитора	<ul style="list-style-type: none"><li>• Проверьте Формат в экранном меню Параметры отображения.</li><li>• Восстановите стандартные заводские настройки монитора.</li></ul>
Отсутствует входной сигнал при нажатии кнопок	Отсутствует изображение, индикатор светится белым цветом.	<ul style="list-style-type: none"><li>• Проверьте источник сигнала. Убедитесь, что компьютер не работает в режиме энергосбережения, передвинув мышь или нажав любую клавишу на клавиатуре.</li><li>• Проверьте правильность подключения сигнального кабеля. При необходимости отключите и снова подключите сигнальный кабель.</li><li>• Перезагрузите компьютер или видеопроигрыватель.</li></ul>
Изображение не заполняет весь экран.	Изображение не заполняет экран по высоте или ширине	<ul style="list-style-type: none"><li>• Из-за различий видеоформатов и форматов видеоизображения на DVD-дисках монитор может отображать изображение не на весь экран.</li><li>• Запустите встроенную систему диагностики.</li></ul>
При подключении к ПК с помощью DP изображения не отображаются	Пустой экран	<ul style="list-style-type: none"><li>• Определите стандарт DP (DP1.1a или DP1.4), используемый в графической карте. Загрузите и установите последнюю версию драйвера графической карты.</li><li>• Некоторые графические карты стандарта DP1.1a не поддерживают мониторы стандарта DP1.4. Вызовите экранное меню, в разделе «Источник сигнала» нажмите и 8 секунд удерживайте кнопку выбора режима DP , чтобы переключить режим монитора с DP 1.4 на DP 1.1a.</li></ul>





## Правила техники безопасности

Дисплеи с глянцевыми лицевыми панелями рекомендуется располагать так, чтобы предотвратить возникновение на лицевой панели нежелательных бликов и отражений от окружающих источников света и поверхностей.

**⚠ ОСТОРОЖНО!** Использование элементов управления, регулировок или процедур, отличных от указанных в данном руководстве, может стать причиной ударного воздействия, поражения электрическим током и/или механических повреждений.

Правила техники безопасности см. в разделе «Безопасность, охрана окружающей среды, нормативные сведения».

## Декларации соответствия требованиям Федеральной комиссии по связи (FCC, только для США) и другие нормативно-правовые сведения

Декларации соответствия требованиям FCC и другие нормативно-правовые сведения см. на веб-сайте о соответствии нормативным требованиям по адресу:

[www.dell.com/regulatory\\_compliance](http://www.dell.com/regulatory_compliance).

## Обращение в компанию Dell

Для покупателей в США: позвоните по тел. 800-WWW-DELL (800-999-3355)

**📎 ПРИМЕЧАНИЕ.** Если отсутствует активное Интернет-подключение, можно найти соответствующую информацию в счете-фактуре, упаковочной ведомости, счете или в каталоге изделий Dell.

Dell обеспечивает поддержку и техобслуживание с помощью различных интерактивных услуг и услуг поддержки по телефону. Доступность таких услуг различается в разных странах и зависит от конкретного изделия, некоторые услуги могут быть недоступны в вашем регионе.

Получение онлайн-поддержки по использованию монитора:

Посетите веб-сайт [www.dell.com/support/monitors](http://www.dell.com/support/monitors).



Ниже приведен порядок обращения в компанию Dell по вопросам продаж, технической поддержки или послепродажного обслуживания.

- 1 Перейдите на веб-сайт по адресу: [www.dell.com/support](http://www.dell.com/support).
- 2 Проверьте наличие страны или региона в раскрывающемся меню Выберите страну/регион в левом верхнем углу страницы.
- 3 Нажмите Связаться с нами рядом с раскрывающимся меню страны.
- 4 Выберите нужную услугу или ссылку на услугу.
- 5 Выберите более удобный для себя способ связи сотрудника компании Dell с вами.

## База данных продукции ЕС, в которой представлена маркировка энергоэффективности и информационный листок изделия

U2419H: <https://eprel.ec.europa.eu/qr/344772>

U2419H WOST: <https://eprel.ec.europa.eu/qr/349824>

U2719D: <https://eprel.ec.europa.eu/qr/344906>

## Настройка монитора

### Установка разрешения экрана 1920 x 1080 «U2419H/U2419HX»/2560 x 1440«U2719D/U2719DX» «максимум»

Для достижения наилучших рабочих характеристик установите разрешение дисплея 1920 x 1080 «U2419H/U2419HX»/2560 x 1440«U2719D/U2719DX» пикселей, выполнив следующие действия:

#### **В Windows Vista, Windows 7, Windows 8 или Windows 8.1:**

- 1 Только для Windows 8 или Windows 8.1: выберите плитку Рабочий стол, чтобы перейти к классическому рабочему столу
- 2 Щелкните правой кнопкой мыши на рабочем столе и выберите пункт «Разрешение экрана».
- 3 Щелкните раскрывающийся список Разрешение экрана и выберите пункт 1920 x 1080 «U2419H/U2419HX»/2560 x 1440«U2719D/U2719DX».
- 4 Нажмите кнопку «ОК».

#### **В Windows 10:**

- 1 Щелкните правой кнопкой мыши на рабочем столе и выберите «параметров дисплея».
- 2 Нажмите **Дополнительные настройки**.
- 3 Щелкните выпадающий список экранного разрешения и выберите параметр **1920 x 1080 «U2419H/U2419HX»/2560 x 1440«U2719D/U2719DX»**.
- 4 Нажмите Применить.

Если вы не увидите рекомендуемого разрешения в качестве варианта, необходимо обновить драйвер графической карты. Выберите сценарий, который лучше всего описывает используемую систему и следуйте указанным инструкциям.

## Компьютер Dell

- 1 Перейдите на веб-сайт по адресу: [www.dell.com/support](http://www.dell.com/support), введите метку обслуживания компьютера и загрузите новейший драйвер для используемой видеокарты.
- 2 После установки драйверов графического адаптера попробуйте снова установить разрешение **1920 x 1080 «U2419H/U2419HX»/2560 x 1440«U2719D/U2719DX»**.

Если не удастся установить разрешение **1920 x 1080 «U2419H/U2419HX»/2560 x 1440«U2719D/U2719DX»**, обратитесь в компанию Dell™ для получения информации о графических адаптерах, поддерживающих данное разрешение.



# Компьютер, изготовленный не компанией Dell

## В Windows Vista, Windows 7, Windows 8 или Windows 8.1:

- 1 Только для Windows 8 или Windows 8.1: выберите плитку Рабочий стол, чтобы перейти к классическому рабочему столу
- 2 Правой кнопкой мыши щелкните рабочий стол и выберите **Персонализация**.
- 3 Щелкните **Изменить параметры отображения**.
- 4 Щелкните **Расширенные настройки**.
- 5 Определите изготовителя видеокарты, проверив описание сверху окна (например, NVIDIA, AMD, Intel и т. д.).
- 6 Посетите веб-сайт изготовителя видеокарты для получения обновленного драйвера (например, <http://www.AMD.com> ИЛИ <http://www.NVIDIA.com>).
- 7 После установки драйверов графического адаптера попробуйте снова установить разрешение **1920 x 1080 «U2419H/U2419HX»/2560 x 1440«U2719D/U2719DX»**.

## В Windows 10:

- 1 Щелкните правой кнопкой мыши на рабочем столе и выберите «параметров дисплея».
- 2 Нажмите **Дополнительные настройки**.
- 3 Нажмите **Настройки видеоадаптера**.
- 4 Определите изготовителя видеокарты, проверив описание сверху окна (например, NVIDIA, AMD, Intel и т. д.).
- 5 Посетите веб-сайт изготовителя видеокарты для получения обновленного драйвера (например, <http://www.AMD.com> ИЛИ <http://www.NVIDIA.com>).
- 6 После установки драйверов графического адаптера попробуйте снова установить разрешение **1920 x 1080 «U2419H/U2419HX»/2560 x 1440«U2719D/U2719DX»**.



**ПРИМЕЧАНИЕ.** Если не удастся установить рекомендуемое разрешение, обращайтесь к изготовителю компьютера или приобретите графический адаптер с поддержкой рекомендуемого видеоразрешения.

## Рекомендации по обслуживанию

### Очистка монитора

**⚠ ОСТОРОЖНО!** Перед очисткой монитора отключите кабель питания монитора от электрической розетки.

**⚠ ВНИМАНИЕ!** Перед очисткой монитора прочтите следующие **указания по правилам безопасности**.

Для обеспечения максимальной эффективности следуйте указанным инструкциям при распаковке, очистке или эксплуатации монитора.

- Для очистки антистатического экрана немного смочите ткань водой. По возможности используйте специальную ткань для очистки экранов или раствор, подходящий для антистатического покрытия. Не используйте бензин, растворитель, аммиак, абразивные очистители или сжатый воздух.



- Для очистки монитора используйте ткань, слегка смоченную теплой водой. Не используйте какие-либо моющие средства, так как они оставляют матовую пленку на мониторе.
- Если обнаружите белый порошок при распаковке монитора, протрите его тканью.
- Обращайтесь с монитором осторожно, так на темных мониторах царапины и потертости заметны сильнее, чем на светлых мониторах.
- Для поддержания оптимального качества изображения монитора используйте динамически изменяющуюся экранную заставку и выключайте монитор, если он не используется.

## Этот ярлык и информация предназначены только для Узбекистана

Изготовитель:	DELL
Модель	U2419H/U2419HX
Класс энергоэффективности	A+
Энергопотребление во включенном состоянии Вт/см <sup>2</sup>	0.009
Годовое энергопотребление во включенном состоянии кВт/ч в год	21
Потребление энергии в режиме ожидания Вт	0.21
Энергопотребление в выключенном состоянии Вт	0.20
Коэффициент мощности	0.37

Изготовитель:	DELL
Модель	U2719D/U2719DX
Класс энергоэффективности	A
Энергопотребление во включенном состоянии Вт/см <sup>2</sup>	0.013
Годовое энергопотребление во включенном состоянии кВт/ч в год	38
Потребление энергии в режиме ожидания Вт	0.22
Энергопотребление в выключенном состоянии Вт	0.21
Коэффициент мощности	0.39

