

**Dell UltraSharp**  
**U2419H/U2419HX/  
U2719D/U2719DX**  
**Felhasználói útmutató**

**Típus: U2419H/U2419HX/U2719D/U2719DX**  
**Hatósági típus: U2419Ht/U2719Dt**





**MEGJEGYZÉS:** a MEGJEGYZÉS fontos információkra utal, amelyek segítenek a számítógép jobb kihasználásában.



**VIGYÁZAT:** A VIGYÁZAT jelzés a hardver meghibásodását vagy az adatvesztés lehetőségét jelzi, ha nem tartják be az utasításokat.



**FIGYELEM:** A FIGYELEM jelzés anyagi kár, személyi sérülés vagy halál potenciális veszélyére hívja fel a figyelmet.

**Szerzői jog © 2018- 2020 Dell Inc. vagy leányvállalatai. Minden jog fenntartva.** A Dell, az EMC és az egyéb védjegyek

a Dell Inc. vagy leányvállalatai tulajdonában álló védjegyek. Az egyéb védjegyek tulajdonosaik védjegyei lehetnek.

# Tartalomjegyzék

<b>A monitorról</b> . . . . .	<b>5</b>
A csomag tartalma . . . . .	5
Termékjellemzők . . . . .	6
Alkatrészek és kezelőszervek . . . . .	7
A monitor műszaki adatai . . . . .	10
Plug-and-Play . . . . .	21
LCD monitor minőségi és képpont szabályzat. . . . .	21
<b>A monitor felállítása</b> . . . . .	<b>22</b>
Az állvány csatlakoztatása . . . . .	22
A billentés, elforgatás és függőleges kinyújtás használata . . . . .	24
Rendszere képelforgatási beállításainak elvégzése . . . . .	25
A monitor csatlakoztatása . . . . .	25
A kábelek rendezése . . . . .	28
A monitorállvány eltávolítása. . . . .	28
Falra szerelési lehetőség (opcionális) . . . . .	29
<b>A monitor üzemeltetése</b> . . . . .	<b>30</b>
A monitor bekapcsolása . . . . .	30
Az előlap kezelőszerveinek használata. . . . .	30
Az OSD lezárása funkció használata . . . . .	32
A képernyőn megjelenő (OSD-) menü használata. . . . .	35



<b>Hibaelhárítás</b> . . . . .	<b>.49</b>
Önteszt . . . . .	.49
Beépített diagnosztika . . . . .	.50
Általános problémák . . . . .	.51
Termékspecifikus problémák. . . . .	.53
<b>Függelék</b> . . . . .	<b>.54</b>
Biztonsági utasítások. . . . .	.54
FCC nyilatkozat (csak az USA-ban) és egyéb hatósági információ. . . . .	.54
A Dell elérhetőségei . . . . .	.54
EU termék-adatbázis energiafogyasztási címkék és terméktájékoztató lap számára . . . . .	.55
A monitor üzembe helyezése. . . . .	.55
Karbantartási útmutató . . . . .	.57








# A monitorról



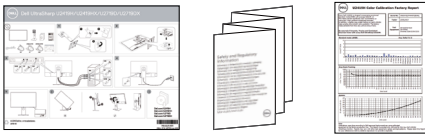
## A csomag tartalma

A monitort az alább bemutatott tartozékokkal együtt szállítjuk. Győződjön meg arról, hogy megkapott minden részegységet és vegye fel a [kapcsolatot a Dellel](#), ha valami esetleg hiányzik.

**MEGJEGYZÉS:** elképzelhető, hogy egyes elemek opcionálisak és az Ön által megvásárolt monitor nem tartalmazza azokat. Előfordulhat, hogy egyes jellemzők vagy médiák nem elérhetők egyes országokban.

	Monitor
	Állvány
	Talp
	Tápkábel (országoként eltér)
	USB 3.0 upstream-kábel (a monitoron lévő USB-portok használatához)



	<p>DP-kábel (DP – DP, csak U2419H/ U2719D)</p>
	<p>HDMI-kábel (csak U2419HX/ U2719DX)</p>
	<ul style="list-style-type: none"> <li>• Gyors útmutató</li> <li>• Biztonsági, környezetvédelmi és szabályozási információ</li> <li>• Gyári kalibrációs jelentés</li> </ul>

## Termékjellemzők

A Dell UltraSharp U2419H/U2419HX/U2719D/U2719DX monitor aktív mátrix, vékonyfilm tranzisztoros (TFT), folyadékkristályos panellel (LCD) és LED háttérvilágítással rendelkezik. A monitor jellemzői egyebek között a következők:

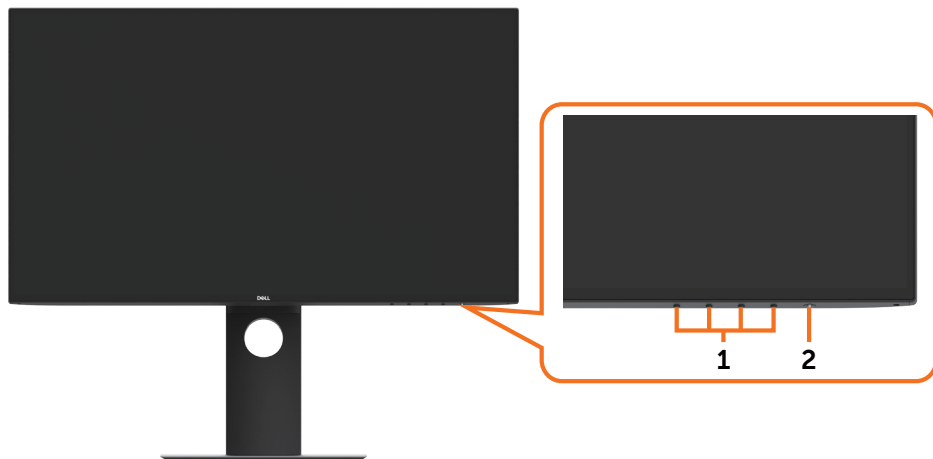
- **U2419H/U2419HX:** 60,47 cm (23,8 hüvelyk) aktív terület (átlagosan mérve) 1920 x 1080 (16:9) felbontás, valamint teljes képernyős támogatás a kisebb felbontásokhoz.
- **U2719D/U2719DX:** 68,47 cm (27 hüvelyk) aktív terület (átlagosan mérve) 2560 x 1440 (16:9) felbontás, valamint teljes képernyős támogatás a kisebb felbontásokhoz.
- Nagy megtekintési szögek 99% sRGB-színnel és <2 átlag Delta E-vel.
- Billentés, forgatás, képelforgatás és magasságállítás funkciókkal.
- Levehető állvány és Video Electronics Standards Association (VESA™) 100 mm-es szerelőnyílások a rugalmas felszerelési lehetőségekhez.
- Az ultravékony káva minimálisra csökkenti a káva miatti rést a többmonitoros használat során, és egyszerűbb felállítást tesz lehetővé, elegáns megtekintési élményt kínálva.
- A DP, HDMI és USB 3.0 által kínált sokoldalú digitális csatlakoztatási lehetőségek jövőállóvá teszik monitorát.
- Plug and Play képesség, amennyiben a rendszere támogatja.
- Képernyőmenü (OSD) beállítási lehetőségek az egyszerű beállításhoz és optimális képhez.
- Főkapcsoló- és OSD-gombok zárolása.
- Biztonsági zárat fogadó horony.
- ≤ 0,3 W készenléti üzemmódban.
- Optimális szemkényvel villódzásmentes képernyővel.

MEGJEGYZÉS: A monitor kékfény-kibocsátásának esetleges hosszú távú hatásai károsak lehetnek a szemre, pl. szemmegeerőltetést, digitális szemirritációt okozva. A ComfortView funkciót a monitor kékfény-kibocsátásának csökkentésére tervezték az optimális szemkényvel érdekében.



# Alkatrészek és kezelőszervek

## Előnézet



Címke	Leírás
1	Funkciógombok (Bővebb tájékoztatásért lásd: <a href="#">A monitor működtetése</a> )
2	Power on/off button (with LED indicator)



## Hátulnézet



Címke	Leírás	Használat
1	VESA-szerelő nyílások (100 mm x 100 mm a felszerelt VESA-fedél alatt)	A monitor falra szerelése VESA-kompatibilis fali konzolkészlet használatával (100 mm x 100 mm).
2	Szabályozással kapcsolatos információkat tartalmazó címke	Felsorolja a hatósági jóváhagyásokat.
3	Állvány kioldó gombja	Kioldja az állványt a monitorról.
4	Biztonsági zárat fogadó horony	A monitort biztonsági kábellezárral helyhez rögzíti (külön kapható).
5	Vonalkód, sorozatszám és szervizcímke	Erre a címkére hivatkozzon, ha fel kell vennie a kapcsolatot a Dellel műszaki segítség ügyében.
6	Kábelrendező nyílás	A kábelek rendezésére lehet használni úgy, hogy a nyíláson átfűzi azokat.

## Oldalnézet



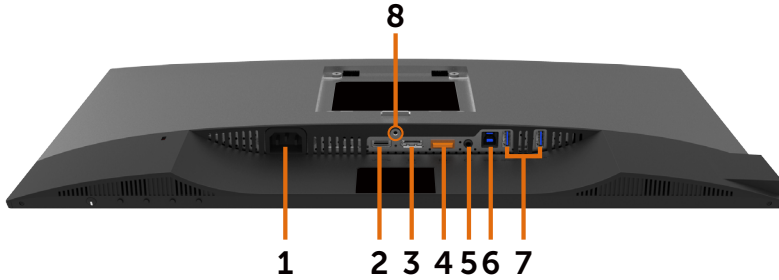
### USB downstream aljzat



Az akkumulátor ikonnal  jelölt aljzat támogatja a BC 1.2-t.





## Alulnézet



Címke	Leírás	Használat
1	Váltóáramú csatlakozó	A monitor tápkábelének csatlakoztatásához.
2	HDMI-aljzat	A számítógép csatlakoztatásához HDMI-kábel segítségével.
3	DP-aljzat (bemenet)	Csatlakoztassa számítógépét a DP-kábel segítségével.
4	DP-aljzat (kimenet) 	DP-kimenet MST (Multi-Stream Transport)-képes monitor számára. Az MST engedélyezését illetően lásd a következő fejezet utasításait: „ <a href="#">A monitor csatlakoztatása a DP MST-funkció használatához</a> ”. <b>MEGJEGYZÉS:</b> A DP kimeneti aljzat használatához távolítsa el a gumidugót.
5	Audió vonalszintű kimeneti aljzat	Csatlakoztasson hangszugárzókat hang lejátszásához a HDMI- vagy DP-audió csatornán. Csak 2 csatornás hang támogatása. <b>MEGJEGYZÉS:</b> az audió vonalszintű kimeneti csatlakozó nem támogatja a fejhallgató használatát.
6	USB upstream aljzat	Csatlakoztassa a monitorhoz mellékelt USB-kábelt a számítógéphez. Amint csatlakoztatta ezt a kábelt, a monitor USB downstream aljzatai használatba vehetők.
7	USB downstream aljzatok (2)	Csatlakoztassa USB-eszközét. Ezt az aljzatot csak akkor használhatja, ha az USB-kábelt a számítógéphez és a monitoron lévő USB upstream aljzathoz csatlakoztatta.  <b>MEGJEGYZÉS:</b> Az akkumulátor ikonnal  jelölt aljzat támogatja a BC 1.2-t.
8	Állványrögzítő	Az állványt a monitorhoz rögzítheti egy M3 x 6 mm-es (U2719D/U2719DX)/ M3 x 8 mm (U2419H/U2419HX) csavar segítségével (a csavar nem tartozék).

\* A jelinterferencia megelőzése érdekében, ha vezeték nélküli USB-eszközt csatlakoztattak egy USB downstream aljzathoz, NEM ajánlott más USB-eszközt csatlakoztatni a szomszédos aljzat(ok)hoz.



## A monitor műszaki adatai

Típus	U2419H/U2419HX	U2719D/U2719DX
képernyő típus	Aktív mátrix - TFT LCD	Aktív mátrix - TFT LCD
Paneltípus	Síkbeli kapcsolási technológia	Síkbeli kapcsolási technológia
Képarány	16:9	16:9
Hasznos képméret arányai		
Átló	60,47 mm (23,8 hüvelyk)	68,47 mm (27 hüvelyk)
Aktív képterület		
Vízszintes	527,04 mm (20,75 hüvelyk)	596,74 mm (23,49 hüvelyk)
Függőleges	296,46 mm (11,67 hüvelyk)	335,66 mm (13,21 hüvelyk)
Terület	156246,3 mm <sup>2</sup> (242,15 hüvelyk <sup>2</sup> )	200301,7 mm <sup>2</sup> (310,30 hüvelyk <sup>2</sup> )
Pixelméret	0,2745 mm x 0,2745 mm	0,233 mm x 0,233 mm
Pixel per hüvelyk (PPI)	92,5	109
Látószög		
Vízszintes	178° (jellemző)	178° (jellemző)
Függőleges	178° (jellemző)	178° (jellemző)
Fényerő	250 cd/m <sup>2</sup> (jellemző)	350 cd/m <sup>2</sup> (jellemző)
Kontrasztarány	1000:1 (jellemző)	1000:1 (jellemző)
Kijelzőképernyő bevonata	Az előlő polárszűrő tükröződésmentes (3H) kemény bevonata	Az előlő polárszűrő tükröződésmentes (3H) kemény bevonata
Háttérvilágítás	LED	LED
Válaszidő (Szürkétől szürkéig)	5 ms (GYORS üzemmód) 8 ms (NORMÁL üzemmód)	5 ms (GYORS üzemmód) 8 ms (NORMÁL üzemmód)
Színmélység	16,7 millió szín	16,7 millió szín
Színtartomány*	99% sRGB 99% REC709 85% DCI-P3	99% sRGB 99% REC709 85% DCI-P3
Kalibrálás pontossága	Delta E < 2 (átlagos)	Delta E < 2 (átlagos)



Csatlakoztatási lehetőségek	<ul style="list-style-type: none"> <li>• 1 x DP 1.4 (HDCP 1.4)</li> <li>• 1 x DP 1.4 (kimenet) MST-vel (HDCP 1.4)</li> <li>• 1 x HDMI 1.4 (HDCP 1.4)</li> <li>• 2 x USB 3.0 downstream-aljzat</li> <li>• 2 x USB 3.0 BC 1.2 töltési képességgel 2 A-en (max.)</li> <li>• 1 x USB 3.0 upstream-aljzat</li> <li>• 1 x Analóg 2.0 vonalszintű hangkimenet (3,5mm-es jack)</li> </ul>	<ul style="list-style-type: none"> <li>• 1 x DP 1.4 (HDCP 1.4)</li> <li>• 1 x DP 1.4 (kimenet) MST-vel (HDCP 1.4)</li> <li>• 1 x HDMI 1.4 (HDCP 1.4)</li> <li>• 2 x USB 3.0 downstream-aljzat</li> <li>• 2 x USB 3.0 BC 1.2 töltési képességgel 2 A-en (max.)</li> <li>• 1 x USB 3.0 upstream-aljzat</li> <li>• 1 x Analóg 2.0 vonalszintű hangkimenet (3,5mm-es jack)</li> </ul>
Káva szélessége (a monitor széle és az aktív képterület között)	5,0 mm (Felül) 5,1 mm (Balra/Jobbra) 8,0 mm (Alul)	6,90 mm (Felül) 6,90 mm (Balra/Jobbra) 8,1 mm (Alul)
<b>Állíthatóság</b>		
Állítható magasságú állvány	130 mm	130 mm
Döntés	-5° és 21° között	-5° és 21° között
Elfordítás	-40° és 40° között	-40° és 40° között
Kábelrendező	Yes (Igen)	Yes (Igen)
Dell Display Manager (DDM)-kompatibilitás	Easy Arrange és egyéb fontos funkciók	Egyszerű elrendezés és egyéb billentyűfunkciók
Biztonság	Biztonsági zárat fogadó horony (A biztonsági kábelrögzítő külön megvásárolható) Lopásgátló állványrögzítő nyílás (a panelhez)	Biztonsági zárat fogadó horony (A biztonsági kábelrögzítő külön megvásárolható) Lopásgátló állványrögzítő nyílás (a panelhez)

\* Csak a panel saját felbontása mellett, a Custom Mode (Egyedi mód) előbeállítás alatt.



## Felbontási adatok

Típus	U2419H/U2419HX	U2719D/U2719DX
Vízszintes pásztázási tartomány	30 kHz és 83 kHz között	30 kHz és 90 kHz között
Függőleges pásztázási tartomány	56 Hz és 76 Hz között	56 Hz és 76 Hz között
Maximális előbeállított felbontás	1920 x 1080 képpont 60 Hz mellett	2560 x 1440 képpont 60 MHz mellett
Video-megjelenítési képességek (DP- és HDMI-lejátszás)	480i, 480p, 576i, 576p, 720p, 1080i, 1080p	480i, 480p, 576i, 576p, 720p, 1080i, 1080p

## Előre beállított megjelenítési módok

### U2419H/U2419HX

Megjelenítési mód	Vízszintes frekvencia (kHz)	Függőleges frekvencia (Hz)	Pixel-órajel (MHz)	Szink. polaritás (Vízszintes/Függőleges)
720 x 400	31,5	70,0	28,3	-/+
VESA, 640 x 480	31,5	60,0	25,2	-/-
VESA, 640 x 480	37,5	75,0	31,5	-/-
VESA, 800 x 600	37,9	60,3	40,0	+/+
VESA, 800 x 600	46,9	75,0	49,5	+/+
VESA, 1024 x 768	48,4	60,0	65,0	-/-
VESA, 1024 x 768	60,0	75,0	78,8	+/+
VESA, 1152 x 864	67,5	75,0	108,0	+/+
VESA, 1280 x 1024	64,0	60,0	108,0	+/+
VESA, 1280 x 1024	80,0	75,0	135,0	+/+
VESA, 1600 x 900	60,0	60,0	108,0	-/+
VESA, 1920 x 1080	67,5	60,0	148,5	+/+



## U2719D/U2719DX

Megjelenítési mód	Vízszintes frekvencia (kHz)	Függőleges frekvencia (Hz)	Pixel-órajel (MHz)	Szink. polaritás (Vízszintes/Függőleges)
720 x 400	31,5	70,0	28,3	-/+
VESA, 640 x 480	31,5	60,0	25,2	-/-
VESA, 640 x 480	37,5	75,0	31,5	-/-
VESA, 800 x 600	37,9	60,3	40,0	+/+
VESA, 800 x 600	46,9	75,0	49,5	+/+
VESA, 1024 x 768	48,4	60,0	65,0	-/-
VESA, 1024 x 768	60,0	75,0	78,8	+/+
VESA, 1152 x 864	67,5	75,0	108,0	+/+
VESA, 1280 x 1024	64,0	60,0	108,0	+/+
VESA, 1280 x 1024	80,0	75,0	135,0	+/+
VESA, 1600 x 1200	75,0	60,0	162,0	+/+
VESA, 1920 x 1080	67,5	60,0	148,5	+/+
VESA, 2048 x 1080	66,58	60,0	147,16	+/-
CVR, 2560 x 1440	88,8	60,0	241,5	+/-

## MST Multi-Stream Transport (MST) módok

### U2419H/U2419HX

MST forrásmonitor	Támogatott külső monitorok maximális száma.
	1920 x 1080/60 Hz
1920 x 1080/60 Hz	3

**MEGJEGYZÉS:** A külső monitor maximális támogatott felbontása kizárólag 1920 x 1080 60 Hz mellett.

### U2719D/U2719DX

MST forrásmonitor	Támogatott külső monitorok maximális száma.
	2560 x 1440/60 Hz
2560 x 1440/60 Hz	1

**MEGJEGYZÉS:** A külső monitor maximális támogatott felbontása kizárólag 2560 x 1440 60 Hz mellett.



## Elektromos jellemzők

Típus	U2419H/U2419HX/U2719D/U2719DX
Videó bemeneti jelek	<ul style="list-style-type: none"> <li>• Digitális videojel minden differenciális vonalhoz</li> <li>Differenciás vonalanként 100 ohm névleges impedancia</li> <li>• DP/HDMI jelbemenet támogatása</li> </ul>
Bemeneti feszültség/frekvencia/áramerősség	100-240 VAC / 50 vagy 60 Hz $\pm$ 3 Hz / 1,6 A (maximális)
Bekapcsolási túláram	120 V: 30 A (Max.) 240 V: 60 A (Max.)
<b>Áramfogyasztás</b>	
<b>U2419H/U2419HX</b>	<b>U2719D/U2719DX</b>
0,2 W (Kikapcsolt mód) <sup>1</sup>	0,3 W (Kikapcsolt mód) <sup>1</sup>
0,2 W (Készenléti mód) <sup>1</sup>	0,3 W (Készenléti mód) <sup>1</sup>
12,3 W (Bekapcsolt mód) <sup>1</sup>	23,8 W (Bekapcsolt mód) <sup>1</sup>
68 W (Max.) <sup>2</sup>	74 W (Max.) <sup>2</sup>
13,08 W ( $P_{on}$ ) <sup>3</sup>	19,40 W ( $P_{on}$ ) <sup>3</sup>
42,21 kWh (TEC) <sup>3</sup>	61,61 kWh (TEC) <sup>3</sup>

<sup>1</sup> Az EU 2019/2021 és EU 2019/2013 szerinti fogalom.

<sup>2</sup> Maximális fényerő- és kontrasztbeállítás maximális terheléssel valamennyi USB-aljzaton.

<sup>3</sup>  $P_{on}$ : energiafogyasztás bekapcsolt módban, ahogyan az Energy Star 8.0-s verziója meghatározza.

TEC: Teljes energiafogyasztás kWh-ban, ahogyan az Energy star 8.0-s verziója meghatározza.

A jelen dokumentum csak tájékoztató jellegű, és a laboratóriumi teljesítményt tükrözi. Az Ön terméke – a megrendelt szoftvertől, alkatrészeiktől és perifériáktól függően – eltérően teljesíthet, és nem köteles frissíteni az ilyen jellegű információkat. Ennek megfelelően a vásárlónak nem javasolt ezen információkra támaszkodnia, ha az elektromos tűrőhatárok vagy bármely egyéb témakörben döntést hoz meg. Sem kifejezett, sem hallgatolagos garanciát nem vállalunk a pontosságra és a teljességre vonatkozóan.



 **MEGJEGYZÉS:** Ez a monitor ENERGY STAR-minősítéssel rendelkezik.



Ez a termék a gyári beállításokkal megfelel az ENERGY STAR besorolásnak. A gyári alapbeállítások az OSD menü „Gyári alaphelyzet” funkciójával állíthatók vissza. A gyári alapbeállítások módosítása, illetve egyéb funkciók bekapcsolása növelheti az áramfogyasztást, ami így túllépheti az ENERGY STAR által meghatározott korlátot.



## Fizikai jellemzők

Típus	U2419H/U2419HX	U2719D/U2719DX
Csatlakozó típusa	<ul style="list-style-type: none"> <li>• DP-csatlakozó (DP-bemenet és DP-kimenet beleértve)</li> <li>• HDMI-aljzat</li> <li>• Vonalszintű hangkimenet</li> <li>• USB 3.0 upstream aljzat</li> <li>• USB 3.0 downstream aljzat x 4</li> </ul> (Az akkumulátor ikonnal  jelölt aljzat támogatja a BC 1.2-t.)	<ul style="list-style-type: none"> <li>• DP-csatlakozó (DP-bemenet és DP-kimenet beleértve)</li> <li>• HDMI-aljzat</li> <li>• Vonalszintű hangkimenet</li> <li>• USB 3.0 upstream aljzat</li> <li>• USB 3.0 downstream aljzat x 4</li> </ul> (Az akkumulátor ikonnal  jelölt aljzat támogatja a BC 1.2-t.)
Jelkábel típusa	DP – DP 1,8 méteres kábel (U2419H/U2719D) HDMI 1,8 méteres kábel (U2419H/U2719D) USB 3.0 1,8 méteres kábel	DP – DP 1,8 méteres kábel (U2419H/U2719D) HDMI 1,8 méteres kábel (U2419H/U2719D) USB 3.0 1,8 méteres kábel
<b>Méretek (állvánnyal együtt)</b>		
Magasság (kiterjesztett)	478,4 mm (18,84 hüvelyk)	520,2 mm (20,48 hüvelyk)
Magasság (összecsukott)	348,4 mm (13,72 hüvelyk)	390,2 mm (15,36 hüvelyk)
Szélesség	538,5 mm (21,20 hüvelyk)	612,2 mm (24,10 hüvelyk)
Mélység	165,0 mm (6,50 hüvelyk)	180,0 mm (7,09 hüvelyk)
<b>Méretek (állvány nélkül)</b>		
Hosszúság	313,7 mm (12,35 hüvelyk)	355,0 mm (13,98 hüvelyk)
Szélesség	538,5 mm (21,20 hüvelyk)	612,2 mm (24,10 hüvelyk)
Mélység	39,0 mm (1,54 hüvelyk)	39,0 mm (1,54 hüvelyk)
<b>Állvány méretei</b>		
Magasság (kiterjesztett)	393,5 mm (15,49 hüvelyk)	413,6 mm (16,28 hüvelyk)
Magasság (összecsukott)	347,0 mm (13,66 hüvelyk)	367,1 mm (14,45 hüvelyk)
Szélesség	218,0 mm (8,58 hüvelyk)	230,0 mm (9,06 hüvelyk)
Mélység	165,0 mm (6,50 hüvelyk)	180,0 mm (7,09 hüvelyk)
<b>Tömeg</b>		
Tömeg csomagolva	7,32 kg (16,14 lb)	8,52 kg (18,78 lb)
Tömeg állványszerelvénnyel és kábelekkal	5,09 kg (11,22 lb)	5,96 kg (13,14 lb)



Tömeg állványszerelvénynélkül (Falra szerelés és VESA-konzol szempontjából – kábelek nélkül)	3,14 kg (6,92 lb)	3,92 kg (8,64 lb)
Állványszerelvénnyel	1,59 kg (3,50 lb)	1,72 kg (3,79 lb)

## Környezeti jellemzők

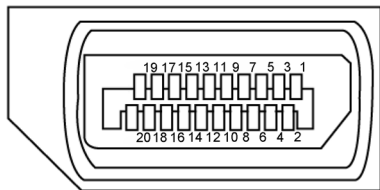
<b>Típus</b>	<b>U2419H/U2419HX/U2719D/U2719DX</b>	
Szabványnak való megfelelés		
<ul style="list-style-type: none"> <li>ENERGY STAR minősítésű monitor</li> <li>EPEAT-bejegyzés, ahol alkalmazható. Az EPEAT-bejegyzés országonként eltérő. Lásd a <a href="http://www.epeat.net">www.epeat.net</a> oldalt az Ön országára vonatkozó regisztrációs állapotot illetően.</li> <li>TCO-hitelesítésű megjelenítő</li> <li>Megfelel a RoHS irányelvnek</li> <li>BFR/PVC mentes monitor (a külső kábelek kivételével)</li> <li>Megfelel az NFPA 99 szivárgási áramra vonatkozó követelményeknek</li> <li>Arzén- és higanymentes üveg csak a panelre vonatkozóan</li> </ul>		
Hőmérséklet		
Működés	0°C – 40°C (32°F – 104°F)	
Üzemen kívüli	-20°C to 60°C (-4°F - 140°F)	
Nedvességtartalom		
Működés	10% és 80% között (nem lecsapódó)	
Üzemen kívüli	5% és 90% között (nem lecsapódó)	
Tengerszint feletti magasság		
Működés	5 000 m (16 404 ft) (maximális)	
Üzemen kívüli	12 192 m (40 000 ft) (maximális)	
Hőleadás		
<b>U2419H/U2419HX</b>	232,03 BTU/óra (maximális) 42 BTU/óra (Bekapcsolt üzemmódban)	
<b>U2719D/U2719DX</b>	252,5 BTU/óra (maximális) 81,20 BTU/óra (Bekapcsolt üzemmódban)	





# Csatlakozó érintkező-kiosztása

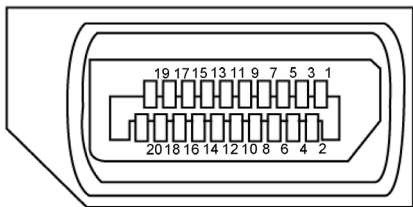
## DP-aljzat (bemenet)



Érintkező száma	A csatlakozó jelkábel 20 érintkezős vége
1	ML3(n)
2	FÖLDELÉS
3	ML3(p)
4	ML2(n)
5	FÖLDELÉS
6	ML2(p)
7	ML1(n)
8	FÖLDELÉS
9	ML1(p)
10	ML0(n)
11	FÖLDELÉS
12	ML0(p)
13	CONFIG1
14	CONFIG2
15	AUX CH (p)
16	FÖLDELÉS
17	AUX CH (n)
18	Hot Plug érzékelés
19	Visszatérő
20	DP_PWR



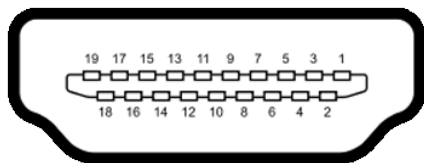
## DP-aljzat (kimenet)



Érintkező száma	A csatlakozó jelkábel 20 érintkezős vége
1	ML0(p)
2	FÖLDELÉS
3	ML0(n)
4	ML1(p)
5	FÖLDELÉS
6	ML1(n)
7	ML2(p)
8	FÖLDELÉS
9	ML2(n)
10	ML3(p)
11	FÖLDELÉS
12	ML3(n)
13	CONFIG1
14	CONFIG2
15	AUX CH(p)
16	FÖLDELÉS
17	AUX CH(n)
18	Hot Plug érzékelés
19	Visszatérő
20	DP_PWR



## HDMI-aljzat



Érintkező száma	A csatlakozó jelkábel 19 érintkezős vége
1	TMDS ADATOK 2+
2	TMDS ADATOK 2 ÁRNYÉKOLÁS
3	TMDS ADATOK 2-
4	TMDS ADATOK 1+
5	TMDS ADATOK 1 ÁRNYÉKOLÁS
6	TMDS ADATOK 1-
7	TMDS ADATOK 0+
8	TMDS ADATOK 0 ÁRNYÉKOLÁS
9	TMDS ADATOK 0-
10	TMDS IDŐZÍTÉS +
11	TMDS IDŐZÍTÉS ÁRNYÉKOLÁS
12	TMDS IDŐZÍTÉS -
13	CEC
14	Fenntartva (Nincs összeköttetés az eszközön)
15	DDC IDŐZÍTÉS (SCL)
16	DDC ADAT (SDA)
17	DDC/CEC földelés
18	+5 V TÁP
19	HOT PLUG ÉRZÉKELÉS



## Univerzális soros busz (USB)

Ez a fejezet a monitoron elérhető USB-csatlakozókat ismerteti.

**MEGJEGYZÉS:** legfeljebb 2 A USB downstream aljzaton (akkumulátor ikonnal rendelkező aljzat) BC 1.2-kompatibilis eszközökkel; legfeljebb 0,9 A a másik 2 USB downstream aljzaton.

Az Ön számítógépe a következő USB-aljzatokkal rendelkezik:

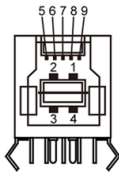
- 1 db. upstream - alul
- 4 db. downstream - 2 db. a bal oldalon, 2 db. alul.

Power Charging aljzat - az akkumulátor ikonnal rendelkező aljzat támogatja a gyorsöltési képességet, ha az eszköz BC 1.2-kompatibilis.

**MEGJEGYZÉS:** A monitoron lévő USB-aljzatok csak akkor működnek, ha a monitor be van kapcsolva vagy készenléti módban van. Ha kikapcsolja a monitort, majd bekapcsolja, a csatlakoztatott perifériáknak néhány másodpercre lehet szükségük a normál működés folytatásához.

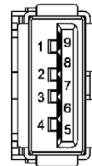
Átviteli sebesség	Adatátviteli sebesség	Energiafogyasztás
SuperSpeed	5 Gbps	4,5 W (Max., aljzatonként)
Hi-Speed	480 Mbps	4,5 W (Max., aljzatonként)
Full speed	12 Mbps	4,5 W (Max., aljzatonként)

### USB upstream aljzat



Érintkező száma	Jel elnevezése
1	VBUS
2	D-
3	D+
4	FÖLDELÉS
5	StdB_SSTX-
6	StdB_SSTX+
7	GND_DRAIN
8	StdB_SSRX-
9	StdB_SSRX+
Héj	Árnyékolás

### USB downstream aljzat



Érintkező száma	Jel elnevezése
1	VBUS
2	D-
3	D+
4	FÖLDELÉS
5	StdA_SSRX-
6	StdA_SSRX+
7	GND_DRAIN
8	StdA_SSTX-
9	StdA_SSTX+
Héj	Árnyékolás



## Plug-and-Play

A monitort bármilyen Plug-and-Play-kompatibilis rendszerben telepítheti. A monitor automatikusan Extended Display Identification Data (EDID) adatokkal látja el a számítógépes rendszert Display Data Channel (DDC) protokollok segítségével, így a rendszer képes lesz saját magát konfigurálni és optimális monitorbeállításokat alkalmazni. A legtöbb monitor telepítés automatikus, de kívánságra választhat eltérő beállításokat is. A monitorbeállítások módosítására vonatkozó további információkért lásd: [A monitor működtetése](#).




## LCD monitor minőségi és képpont szabályzat

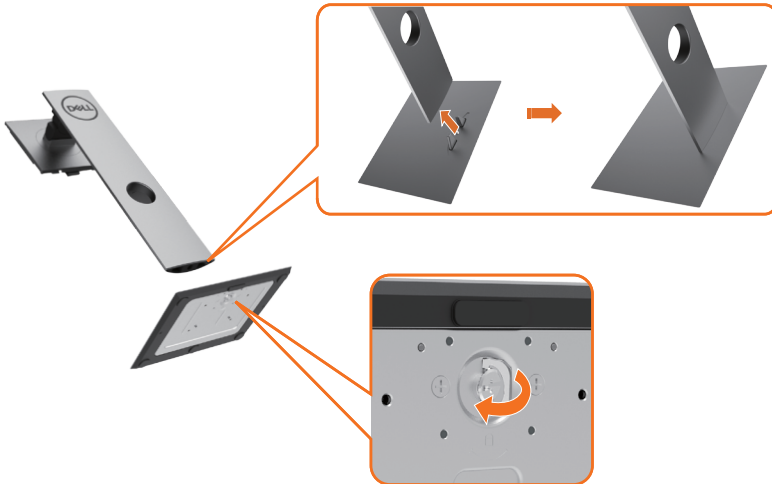
Az LCD-monitor gyártási folyamat során előfordulhat, hogy egy vagy több képpont változatlan állapotban rögzül, ami nehezen látható és nem befolyásolja a megjelenítés minőségét vagy használhatóságát. Az LCD-monitor képpont szabályzatáról a Dell támogatási webhelyen található részletesebb információt: <http://www.dell.com/support/monitors>.



# A monitor felállítása

## Az állvány csatlakoztatása

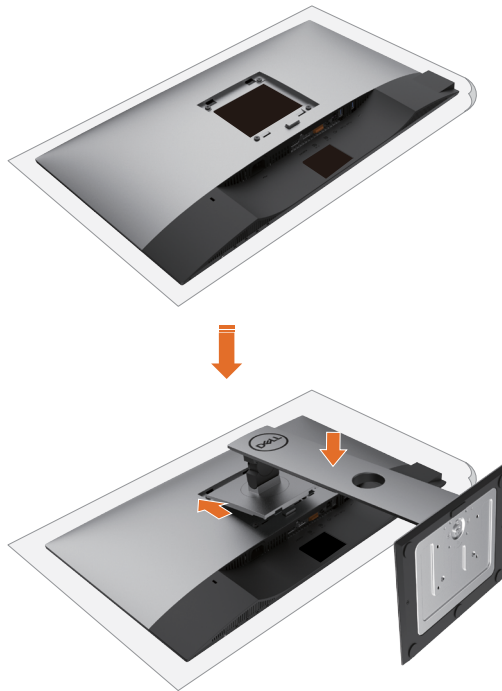
-  **MEGJEGYZÉS:** az állvány és a talp leválasztott állapotban van, amikor a monitor elhagyja a gyárat.
-  **MEGJEGYZÉS:** Az alábbi eljárás az alapértelmezett állványra vonatkozik. Ha másfajta állványt vásárolt, tekintse meg az állványhoz mellékelte dokumentációt a beállítását illetően.
-  **VIGYÁZAT:** Helyezze monitort egy vízszintes, tiszta és puha felületre, nehogy a kijelzőpanel megkarcolódjon.



A monitorállvány rögzítéséhez:

- 1 Igazítsa a talp kiálló csapjait az állvány megfelelő nyílásához.
- 2 Illesse a talp csapjait az állvány hornyába.
- 3 Emelje fel a csavar fogantyúját és forgassa az óramutató járásának megfelelő irányba.
- 4 A csavar meghúzása után hajtsa vissza a csavar fogantyúját a részbe.





- 1** Távolítsa el a monitor védőburkolatát, majd a monitort lefelé néző kijelzőpanellel helyezze rá.
- 2** Illessze az állvány felső részén lévő két fület a monitor hátulján lévő rovátkába.
- 3** Nyomja le az állványt, amíg a helyére pattan.

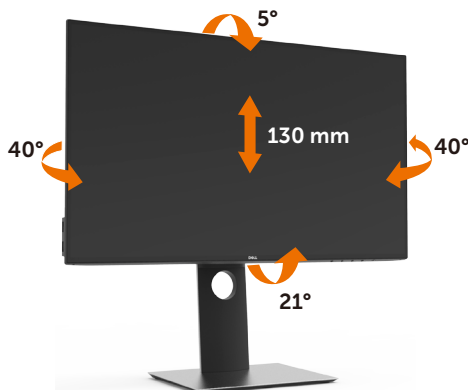


## A billentés, elforgatás és függőleges kinyújtás használata

**MEGJEGYZÉS:** Ez állvánnyal rendelkező monitorra vonatkozik. Ha bármilyen egyéb gyártmányú állványt vásárolt, a beüzemelési utasításokért olvassa el az adott állvány beüzemelési útmutatóját.

### Döntés, elforgatás és függőleges kinyújtás

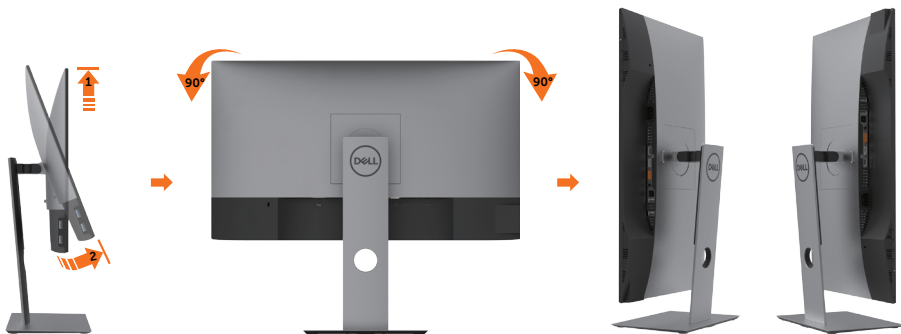
Ha a talp a monitorhoz van erősítve, azt a lehető legkényelmesebb megtekintési szögbe állíthatja.



**MEGJEGYZÉS:** az állvány leválasztott állapotban van, amikor a monitor elhagyja a gyárat.


### A monitor elforgatása

Mielőtt elforgatná a monitort, a monitort a lehető legmagasabb állásba kell emelni és teljesen fel kell hajtani, nehogy a monitor alját az asztalhoz üsse.




**MEGJEGYZÉS:** ahhoz, hogy a képelforgatási funkciót (Fekvő kontra Álló nézet) a Dell számítógépével használni lehessen, frissített grafikai illesztőprogramra lesz szüksége, amely ennek a monitornak nem tartozéka. A grafikai illesztőprogram letöltéséhez lépjen a [www.dell.com/support](http://www.dell.com/support) oldalra és tekintse meg a Download (Letöltések) részt a legújabb videó illesztőprogramokat illetően.



 **MEGJEGYZÉS:** álló nézetben teljesítmény-romlást tapasztalhat a grafikát igénybe vevő alkalmazások (3D-s játék és hasonlók) esetében.


## Rendszere képforgatási beállításainak elvégzése

Miután elforgatta monitorát, el kell végeznie az alábbi eljárást a rendszere képforgatási beállításainak elvégzéséhez.

 **MEGJEGYZÉS:** Amennyiben a monitort nem Dell számítógéppel használja, tanácsos ellátogatnia a videokártya, illetve az Ön számítógépe gyártójának honlapjára a kijelző „tartalmának” elforgatásával kapcsolatos információkért.

### A képforgatás beállításához:

- 1 Jobb egérgombbal kattintson az asztalra, majd kattintson a Properties (Tulajdonságok) elemre.
- 2 Jelölje ki a Settings (Beállítások) lapfület, majd kattintson az Advanced (Speciális) elemre.
- 3 Ha AMD videokártyával rendelkezik, válassza ki a Rotation (Elforgatás) lapfület, majd állítsa be a kívánt tájolást.
- 4 Ha nVidia videokártyával rendelkezik, kattintson az nVidia lapfültre. A bal oldali oszlopban válassza ki az NVRotate elemet, majd válassza ki a kívánt tájolást.
- 5 Ha Intel® videokártyával rendelkezik, jelölje ki az Intel grafika lapfület, kattintson a Graphic Properties (Grafikai jellemzők) tételre, jelölje ki a Rotation (Elforgatás) lapfület, majd állítsa be a kívánt tájolást.

 **MEGJEGYZÉS:** Ha nem látja az elforgatási lehetőséget, vagy az nem működik megfelelően, lépjen a [www.dell.com/support](http://www.dell.com/support) oldalra és töltsse le a legújabb illesztőprogramot a videokártyája számára.

## A monitor csatlakoztatása

 **FIGYELEM:** Mielőtt bármilyen eljáráshoz hozzákezdené ebben a szakaszban, olvassa el a **Biztonsági utasítások** tartalmát.

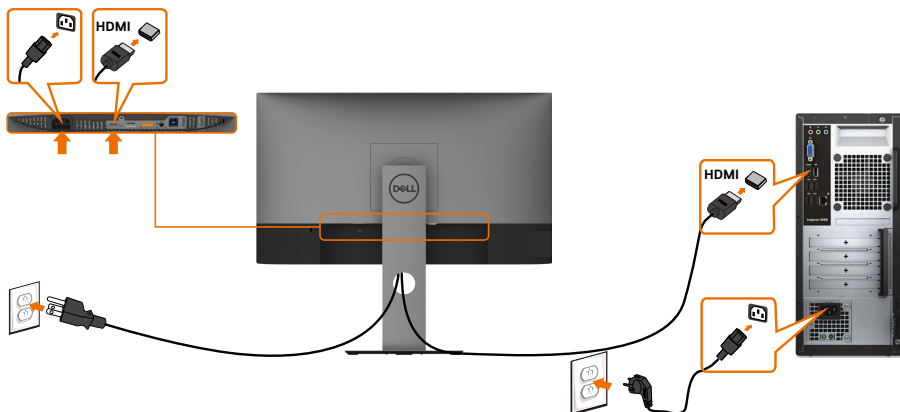
A monitor csatlakoztatása a számítógéphez:

- 1 Kapcsolja ki a számítógépét.
- 2 Csatlakoztassa a HDMI/DP-DP/USB-kábelt a monitor és a számítógép közé.
- 3 Kapcsolja be a monitort.
- 4 Válassza ki a megfelelő bemeneti jelforrást a monitor OSD-menüjében és kapcsolja be a számítógépet.

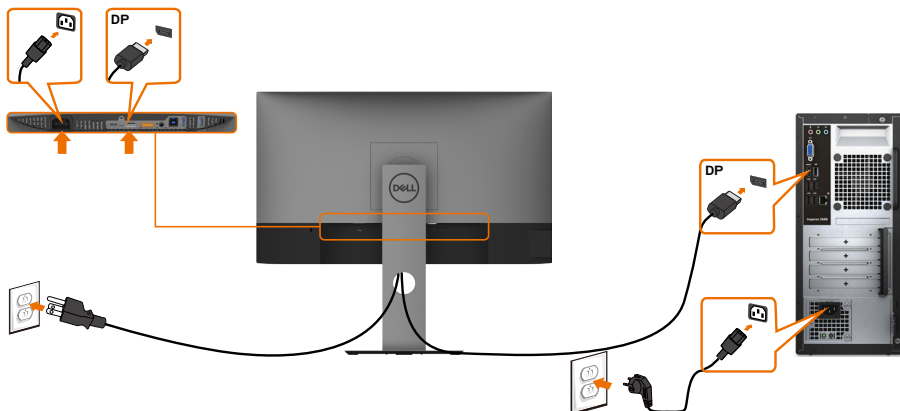


**MEGJEGYZÉS:** U2419H/U2419HX/U2719D/U2719DX alapértelmezett beállítása a DP 1.4. Előfordulhat, hogy a DP 1.1 videokártya nem jeleníti meg helyesen a képet. Lásd: „[Termékspecifikus problémák – Nincs kép DP-csatlakozás használata esetén a PC-vel](#)” című részt az alapértelmezett beállítás módosításához.

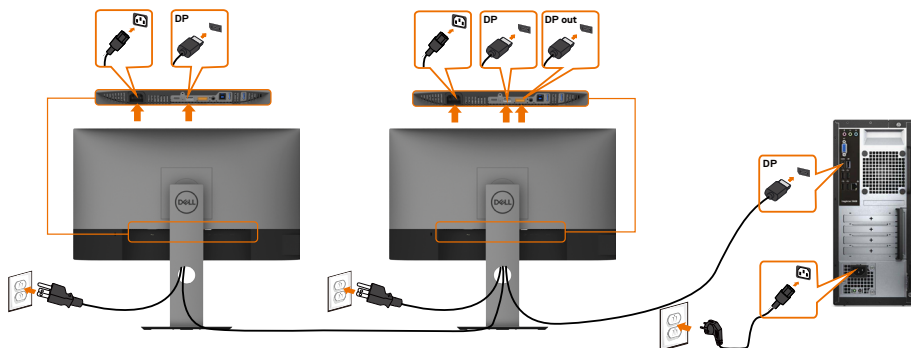
## A HDMI-kábel csatlakoztatása



## A DP-kábel csatlakoztatása



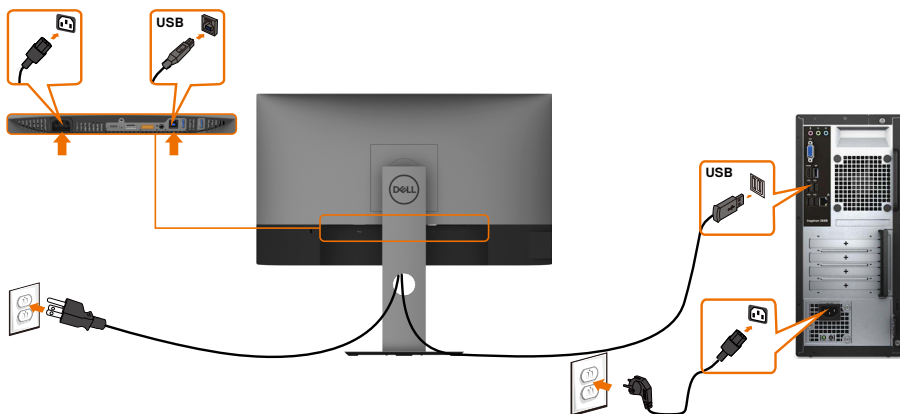
## A monitor csatlakoztatása a DP Multi-Stream Transport (MST) funkció használatához



**MEGJEGYZÉS:** Támogatja a DP MST funkciót. E funkció igénybe vételéhez a PC videokártyájának DP1.2-hitelesítéssel kell rendelkeznie, MST opcióval együtt.

**MEGJEGYZÉS:** A DP kimeneti aljzat használatához távolítsa el a gumidugót.

## A USB-kábel csatlakoztatása





## A kábelek rendezése



Miután elvégezte a szükséges kábelek csatlakoztatását a monitorhoz és a számítógéphez, (lásd [A monitor csatlakoztatása](#) a kábelek rögzítéséhez), rendezze el a kábeleket a fentiek szerinti módon.

## A monitorállvány eltávolítása

 **VIGYÁZAT:** ahhoz, hogy megelőzze az LCD-kijelző karcosodását az állvány eltávolítása során, győződjön meg arról, hogy a monitort puha, tiszta felületre helyezte.

 **MEGJEGYZÉS:** az alábbi eljárás az alapértelmezett állványra vonatkozik. Ha másfajta állványt vásárolt, tekintse meg az állványhoz mellékelte dokumentációt a beállítását illetően.

Az állvány eltávolításához:

- 1 A monitort puha kendőre vagy párnára helyezze.
- 2 Nyomja meg és tartsa lenyomva az állvány kioldó gombját.
- 3 Emelje felfelé az állványt a monitorról és távolítsa el.



## Falra szerelési lehetőség (opcionális)



**MEGJEGYZÉS:** M4 x 10 mm-es csavarokat használjon a monitor és a falikonzol-készlet összeszereléséhez.

Olvassa el a VESA-kompatibilis fali szerelőkészlet használati utasításait.

- 1 A monitort egy stabil, sima asztalra helyezett puha kendőre vagy párnára helyezze.
- 2 Távolítsa el az állványt.
- 3 Távolítsa el a műanyagburkolatot rögzítő négy csavart egy Phillips-csavarhúzó segítségével.
- 4 Szerelje fel a szerelőkonzolt a konzolkészletből a monitorra.
- 5 Szerelje fel az monitort a falra, a fali szerelőkészlet utasításait követve.


**MEGJEGYZÉS:** Kizárólag UL-, CSA- vagy GS-minősítéssel rendelkező fali konzollal használható, amelynek minimális teherbíró kapacitása 3,14 kg (U2419H/U2419HX)/3.92 kg (U2719D/U2719DX).

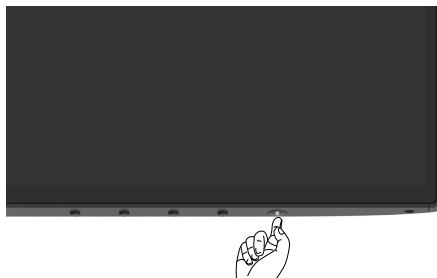


# A monitor üzemeltetése

---

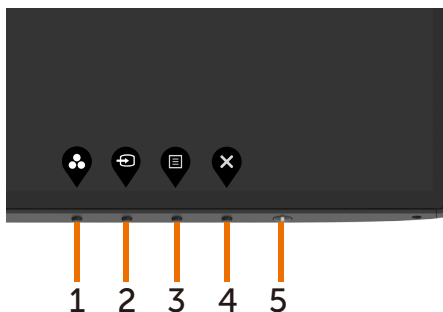
## A monitor bekapcsolása

Nyomja meg a  gombot a monitor bekapcsolásához.








## Az előlap kezelőszerveinek használata

Használja a monitor elején lévő kezelőszerveket a képbeállítások elvégzéséhez. A beállításoknak a gombokkal történő módosítása közben az OSD az egyes jellemzők számértékeit mutatja, ahogy változnak.



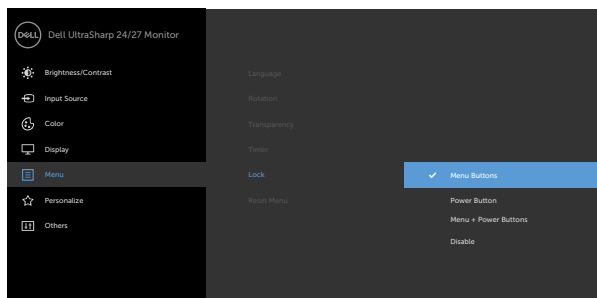
Az alábbi táblázat az előlapon lévő kezelőszervek leírását tartalmazza:

Előlapon lévő gomb	Leírás
1  <b>Gyorsbillentyű: Előre beállított módok</b>	Ezt a gombot az előre beállított színmódok listájáról történő választáshoz használhatja.
2  <b>Gyorsbillentyű: Bemeneti jelforrás</b>	Ezt a gombot a bemeneti jelforrások listájáról történő választáshoz használhatja.
3  <b>Menu (Menü)</b>	Ezzel a menügombbal elindíthatja az OSD-menüt és kiválaszthatja azt. Lásd: <a href="#">A menürendszer elérése</a> .
4  <b>Exit (Kilépés)</b>	Ezzel a gombbal léphet vissza a főmenüre, illetve használhatja arra, hogy kilépjen az OSD-főmenüből.
5  <b>Főkapcsoló gomb (működésjelző fényrel)</b>	A monitor be-, illetve kikapcsolásához. A folyamatos fehér színű fény azt jelzi, hogy a monitor be van kapcsolva és rendesen működik. A fehéren villogó fény azt jelzi, hogy a monitor készenléti üzemmódban van.



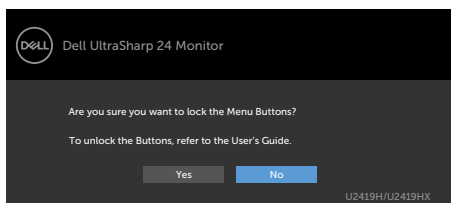
# Az OSD lezárása funkció használata

A monitor kezelőszerveinek lezárásával megakadályozhatja, hogy illetéktelen személyek hozzájuk férjenek. Megakadályozza több monitor véletlenszerű aktiválását is az egymás melletti elrendezésben.

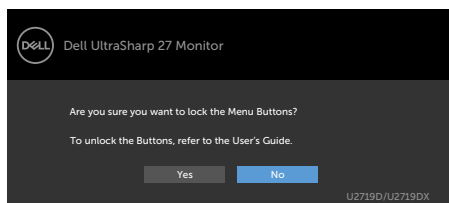


1. Megjelenik a következő üzenet:



U2419H/U2419HX



U2719D/U2719DX




2. Válassza a „Yes” (Igen) lehetőséget teszi a gombok lezárásához. Az alábbi táblázat a kezelőszervek ikonjainak leírását tartalmazza:


Lehetőségek	Leírás
1 	Ezzel az ikonnal zárhatja le az OSD-menüfunkciót.
<b>Menügombok zárolása</b>	
2 	Ezt az ikont használja a főkapcsoló gomb zárolásához, hogy ne lehessen kikapcsolni a megjelenítőt.
<b>Főkapcsoló gomb zárolása</b>	






3  Ezt az ikont használja a OSD-menü és a főkapcsoló gomb zárolásához, hogy ne lehessen kikapcsolni a megjelenítőt.

**Menü és főkapcsoló gomb zárolása**


4  Use this icon to run the built-in diagnostics, see [Built-in Diagnostics](#).

**Beépített diagnosztika**


3. Tartsa lenyomva a  gombot 4 másodpercig, majd jelölje ki. Az alábbi táblázat a kioldáshoz használható ikonok leírását tartalmazza:

**Lehetőségek**


**Leírás**

1  Ezzel az ikonnal oldhatja ki az OSD-menüfunkciót.

**Menügombok zárolása**

2  Ezt az ikont használja a főkapcsoló gomb kioldásához, hogy ki lehessen kapcsolni a monitort.

**Főkapcsoló gomb zárolása**

3  Ezt az ikont használja a OSD-menü és a főkapcsoló gomb kioldásához, hogy ki lehessen kapcsolni a monitort.

**Menü és főkapcsoló gomb zárolása**



## Előlapon lévő gomb

Használja a monitor előlapján lévő gombokat a képbeállítások elvégzéséhez.





Előlapon lévő gomb	Leírás
1  Fel  Le	Nyomja meg a <b>Fel</b> (növelés) és <b>Le</b> (csökkentés) gombokat az OSD-menü elemeinek állításához.
2  OK	Használja az <b>OK</b> gombot a kiválasztott elem megerősítéséhez.
3  Vissza	Használja a <b>Vissza</b> gombot az előző menübe történő visszalépéshez.

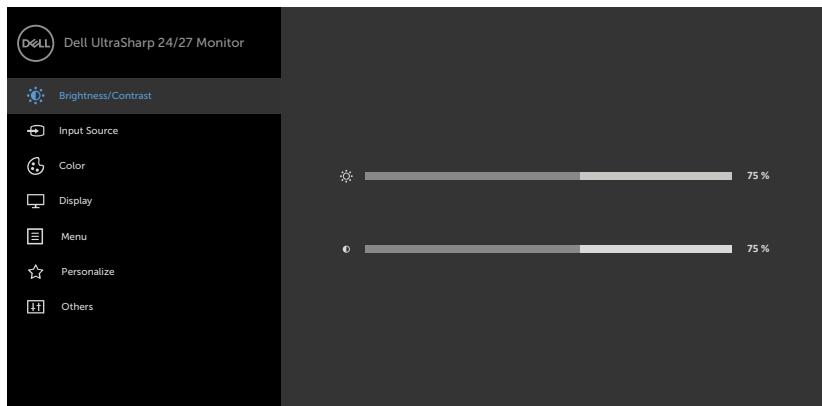


# A képernyőn megjelenő (OSD-) menü használata

## A menürendszer elérése

 **MEGJEGYZÉS:** Bármilyen, az OSD-menüben végzett módosítás automatikusan mentésre kerül, amikor másik OSD-menübe lép, kilép az OSD-menüből, illetve amikor arra vár, hogy az OSD-menü automatikusan bezáródjon.

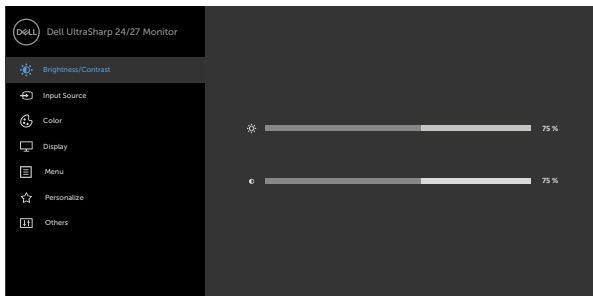
- 1 Nyomja meg a  gombot az OSD-menü indításához és a főmenü megjelenítéséhez.



- 2 Nyomja meg a  és  gombot a beállítási lehetőségek közötti lépkedéshez. Ahogy az ikonok között lépked, a lehetőség neve kiemelésre kerül.
- 3 Nyomja meg a  vagy  vagy  gombot egyszer, hogy aktiválja a kiemelt lehetőséget.
- 4 Nyomja meg a  és  gombot a kívánt paraméter kiválasztásához.
- 5 Nyomja meg a  gombot, hogy a menüsávba lépjen, majd használja a  vagy  gombokat a menüben lévő jelzések szerint a módosítások elvégzéséhez.
- 6 Jelölje ki a  elemet az előző menübe történő visszalépéshez, vagy nyomja meg a  gombot, hogy elfogadja és visszatérjen az előző menühöz.




Ikon	Menü és almenük	Leírás
	<b>Brightness (Fényerő)/ Contrast (Kontraszt)</b>	Ezzel a menüvel aktiválhatja a <b>Brightness (Fényerő)/ Contrast (Kontraszt)</b> beállítást.



### Brightness (Fényerő)



A **Brightness (Fényerő)** a háttérvilágítás fényerőségét állítja be (minimális 0; maximális 100).

Nyomja meg a  gombot fényerő növeléséhez.

Nyomja meg a  gombot a fényerő csökkentéséhez.

### Contrast (Kontraszt)

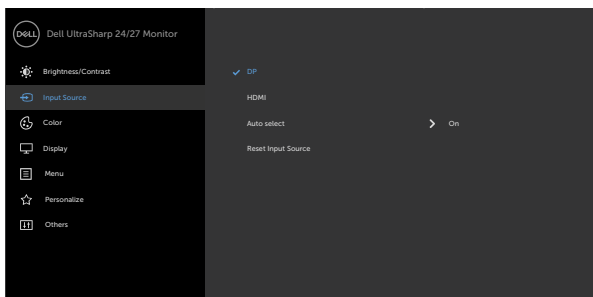
Először állítsa be a **Brightness (Fényerő)** értékét, majd csak akkor módosítsa a **Contrast (Kontraszt)** értékét, ha további beállítás szükséges.




Nyomja meg a  gombot a kontraszt növeléséhez, vagy nyomja meg a  gombot a kontraszt csökkentéséhez (0 és 100 között).

A kontraszt funkció a sötét és a világos közötti eltérés fokát állítja be a monitoron.

### Input Source (Bemeneti jelforrás)

Használja az **Input Source (Bemeneti jelforrás)** menüt a monitorhoz csatlakoztatott videojelek közül történő választáshoz.

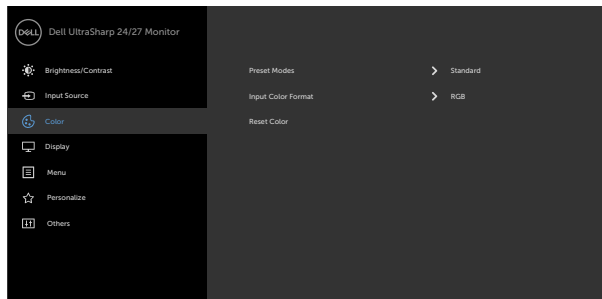


Ikon	Menü és almenük	Leírás
	DP	Válassza a <b>DP</b> -bemenetet, ha a DP (DisplayPort)-aljzatot használja.  Nyomja meg a  gombot a DP bemeneti jelforrás kiválasztásához.
	HDMI	Válassza a <b>HDMI</b> -bemenetet, ha a HDMI-aljzatot használja.  Nyomja meg a  gombot a HDMI bemeneti forrás kiválasztásához.
	Auto Select (Automata kiválasztás)	Használja a  gombot az <b>Auto Select (Automata kiválasztás)</b> kiválasztására, amire a monitor megkeresi az elérhető bemeneti jelforrásokat.
	Reset Input Source (Bemeneti forrás alaphelyzetbe állítása)	Lehetővé teszi a monitor Input Source (Bemeneti jelforrás) beállításainak visszaállítását gyári értékre.

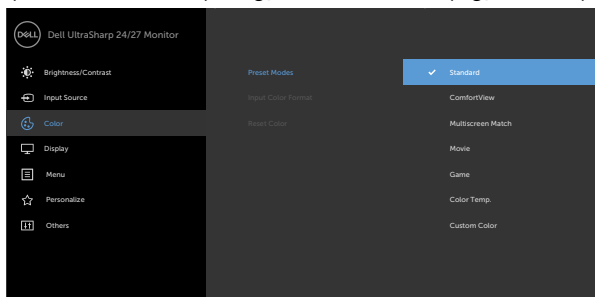


## Color (Szín)

Használja a **Color (Szín)** menüt a színmód beállításához.





Ikon	Menü és almenük	Leírás
	<b>Preset Modes</b> (Előre beállított módok)	Ha <b>Preset Modes (Előre beállított módok)</b> elemet választ, a következő lehetőségek állnak rendelkezésre: <b>Standard (Normál)</b> , <b>ComfortView</b> , <b>Multiscreen Match (Többképernyős illesztés)</b> , <b>Movie (Film)</b> , <b>Color Temp. (Színhőmérséklet)</b> , vagy <b>Custom Color (Egyedi szín)</b> .



- **Szabványos:** Alapértelmezett színbeállítások. Ez az alapértelmezett beállítási mód.
  - **ComfortView:** Csökkenti a képernyő által kibocsátott kékfény szintjét, hogy a megtekintés kevésbé legyen megterhelő a szemének.
- MEGJEGYZÉS:** A monitor hosszú ideig tartó használata miatti szem-megerőltetés és a nyaki/kar-/hát-/vállfájdalom kockázatának csökkentése érdekében a következőket tanácsoljuk:
- A képernyő távolságát a szemétől 20 és 28 hüvelyk (50-70 cm) közötti értékre állítsa.
  - Gyakran pislogjon vagy nedvesítse meg a szemét, amikor a monitort használja.
  - Két óránként rendszeresen tartson szünetet 20 percig.
  - Időnként tekintsen el a monitorképernyőről és összpontosítson egy 20 láb távolságra lévő tárgyra legalább 20 másodpercen át, amikor szünetet tart.
  - Amikor szünetet tart, nyújtózkodjon, hogy enyhítse az esetleges feszültséget a nyakában, karjában, hátában és vállában.
- **Multiscreen Match (Többképernyős illesztés):** Funkció, amely lehetővé teszi a fehér háttérnek egymáshoz illesztését több monitoron.

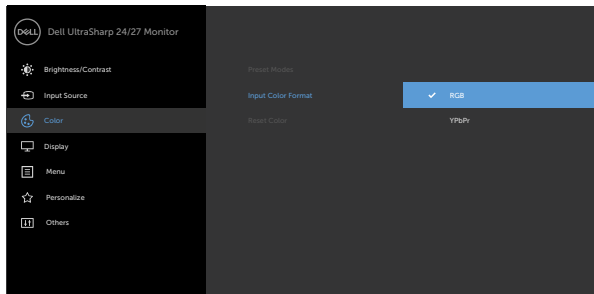


- **Movie (Film):** a filmnézéshez ideális beállításokat tölti be.
- **Game (Játék):** a legtöbb játék-alkalmazáshoz megfelelő színbeállításokat tölti be.
- **Color Temp. (Színhőmérs.):** A képernyő melegebbnek tűnik a piros/sárga árnyalat miatt, ha a csúszka 5 000K értékre, illetve hidegebb, kékes árnyalatúnak, ha a csúszka 10 000K értékre van állítva.
- **Custom Color (Egyedi szín):** Lehetővé teszi a színbeállítások kézi módosítását. Nyomja meg a  és  gombot a három alapszín, azaz a vörös, a zöld, és a kék értékének beállításához, és saját, előre beállított színmód létrehozásához.



### Input Color Format (Bemeneti színinformátum)

Lehetővé teszi az videobemenet mód beállítását a következőkre:

- **RGB:** Ezt a lehetőséget akkor válassza, ha a monitor HDMI- vagy DP-kábel segítségével csatlakozik a számítógéphez (vagy DVD-lejátszóhoz).
- **YPbPr:** Ezt a lehetőséget akkor válassza, ha DVD-lejátszója csak YPbPr-kimenet használatát támogatja.



### Hue (Színezet)

Használja a  vagy  gombot a színezet beállítására 0 és 100 között.

**MEGJEGYZÉS:** A színezet beállítása csak Movie (Film) és Game (Játék) módban érhető el.

### Saturation (Színtelítettség)

Használja a  vagy  gombot a színtelítettség beállítására 0 és 100 között.

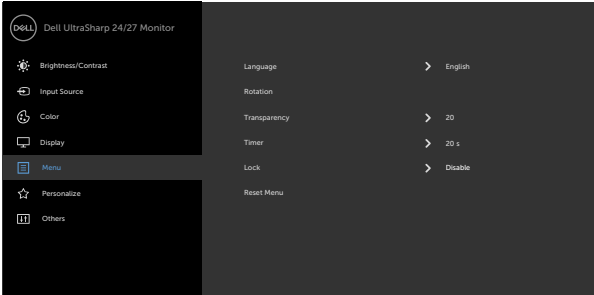





**MEGJEGYZÉS:** A színtelítettség beállítása csak Movie (Film) és Game (Játék) módban érhető el.



Ikon	Menü és almenük	Leírás
	<b>Reset Color (Szín visszaállítása)</b>	Lehetővé teszi a monitor színbeállításainak visszaállítását gyári értékre.
	<b>Display (Megjelenítés)</b>	Használja a <b>Display (Megjelenítés)</b> menüt a kép beállításához.
		
	<b>Aspect Ratio (Képméretarány)</b>	Beállítja a képarányt <b>Wide 16:9 (Széles 16:9)</b> , <b>Auto Resize (Auto. átméretezés)</b> , <b>4:3</b> , <b>1:1</b> értékre.
	<b>Sharpness (Élesség)</b>	A képet élesebbre vagy lágyabbnak látszóra állítja. Használja a  vagy  gombot az élesség beállítására '0 és '100' között.
<b>Response Time (Válaszidő)</b>		Lehetővé teszi a <b>Response Time (Válaszidő)</b> beállítását <b>Normal (Normál)</b> vagy <b>Fast (Gyors)</b> értékre.
<b>MST</b>		DP Multi Stream Transport. Ha ON (Be) értékre állítják, engedélyezi az MST (DP-kimenet) funkciót. Ha OFF (Ki) értékre állítják, letiltja az MST funkciót.
<b>Reset Display (Kijelző alaphelyzetbe állítása)</b>		Visszaállítja a kijelző beállításait gyári alapértékekre.





Ikon	Menü és almenük	Leírás
	Menu (Menü)	Válassza ezt a lehetőséget az OSD beállításainak elvégzéséhez, úgymint az OSD nyelve, a menü képernyőn történő megjelenítésének ideje stb.
		
		
Language (Nyelv)	<p>Beállítja az OSD megjelenítési nyelvét nyolc nyelv egyikére.</p> <p>(angol, spanyol, francia, német, brazíliai portugál, orosz, egyszerűsített kínai, vagy japán).</p>	
Rotation (Elforgatás)	<p>0/90/180/270 fokkal elforgatja a OSD-t.</p> <p>A menüt a megjelenítő tájolása alapján állíthatja be.</p>	
Transparency (Átlátszóság)	<p>Válassza ezt a lehetőséget a menü átlátszóságának módosításához  és  megnyomásával (min. 0 / max. 100).</p>	
Timer (Időzítő)	<p><b>OSD Hold Time (OSD-menü tartásideje):</b> beállítja, hogy az OSD-menü az utoljára használt gomb után mennyi ideig legyen látható.</p> <p>Használja a  és  gombokat a csúszka 1 másodperces időközönkénti léptetéséhez 5 és 60 másodperc között.</p>	



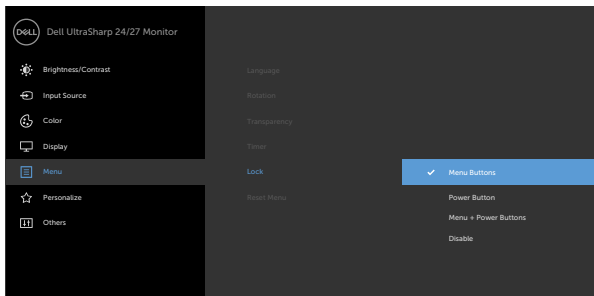
---


Ikon	Menü és almenü	Leírás
------	----------------	--------

---

**Lock (Zár)**

Szabályozza a felhasználó hozzáférést a beállításokhoz. A gombok le vannak zárva.



- **Menu Buttons (Menügombok):** az OSD-n keresztül a menügombok zárolásához.
- **Power Button (Főkapcsoló gomb):** az OSD-n keresztül a főkapcsoló gomb zárolásához.
- **Menu + Power Buttons (Menü- + Főkapcsoló gombok):** az OSD-n keresztül az összes menügomb és a főkapcsoló gomb zárolásához.
- **Disable (Letiltás):** Nyomja meg és tartsa lenyomva a főkapcsolótól balra lévő  gombot 4 mp-ig.

---

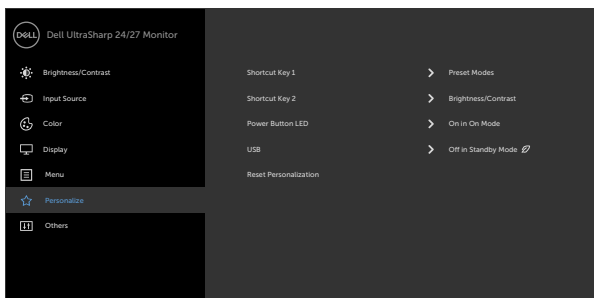
**Reset Menu (Menü alaphelyzet)**

A menübeállítások visszaállítása a gyári alapértékekre.



**Personalize (Testreszabás)**

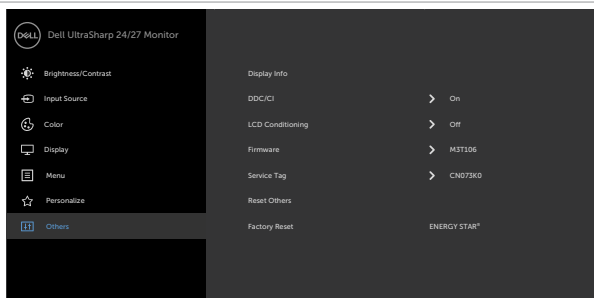
Válasszon a következők közül: **Preset Modes (Előre beállított módok)**, **Brightness (Fényerő)/Contrast (Kontraszt)**, **Input Source (Bemeneti jelforrás)**, **Aspect Ratio (Képarány)**, **Rotation (Elforgatás)** a gyorsgomb számára.



Ikon	Menü és almenük	Leírás
	<b>Power Button LED (Működésjelző LED)</b>	Lehetővé teszi a működésjelző fény állapotának beállítását energiatakarékosság érdekében.
	<b>USB</b>	Lehetővé teszi az USB-funkció engedélyezését vagy letiltását a monitor készenléti módjában.  MEGJEGYZÉS: Az USB BE/KI csak akkor érhető el készenléti módban, ha az USB upstream kábel ki van húzva. Ez az opció kiszűrkitve jelenik meg, ha az USB upstream kábelt csatlakoztatják.
	<b>Reset Personalization (Testreszabás alaphelyzetbe állítása)</b>	Visszaállítja a gyorsbillentyűket a gyári alapbeállításokra.



### Other (Egyéb)



Az OSD-beállítások, például a **DDC/CI**, az **LCD conditioning (LCD kondicionálás)** stb. módosítását teszi lehetővé.

### Display Info (Infó megjelenítése)

Megjeleníti a monitorral kapcsolatos aktuális beállításokat.



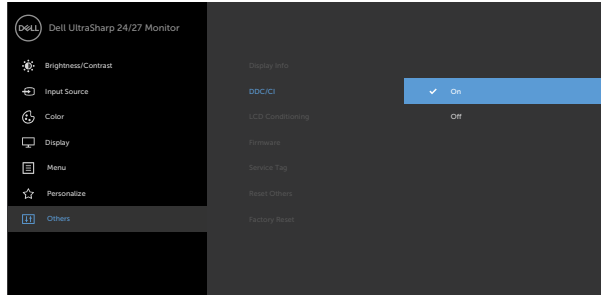
Ikon	Menü és almenük	Leírás
------	-----------------	--------

**DDC/CI**

A **DDC/CI** (Display Data Channel/Command Interface) (Kijelző adatcsatorna parancs interfész) lehetővé teszi a monitor paramétereinek beállítását a számítógép szoftverén keresztül.

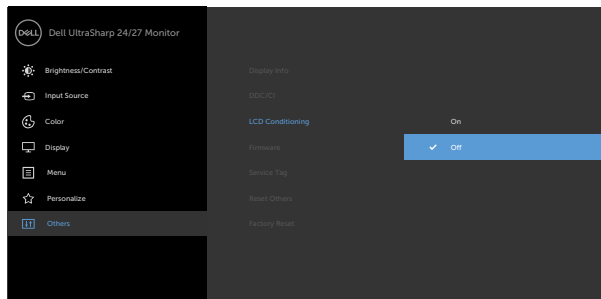
Válassza az **Off (Ki)** lehetőséget a funkció kikapcsolásához.

Engedélyezze a szolgáltatást a legjobb felhasználói élmény és a monitor optimális teljesítménye érdekében.



**LCD Conditioning (LCD kondicionálás)**

A képállandósulás enyhe formái segít kiküszöbölni. A képállandósulás mértékétől függően, előfordulhat, hogy a program futtatásához több idő szükséges. Jelölje ki az **On (Be)** elemet a folyamat indításához.



**Firmware**

Firmware-verzió.

**Service Tag (Szervizcímke)**

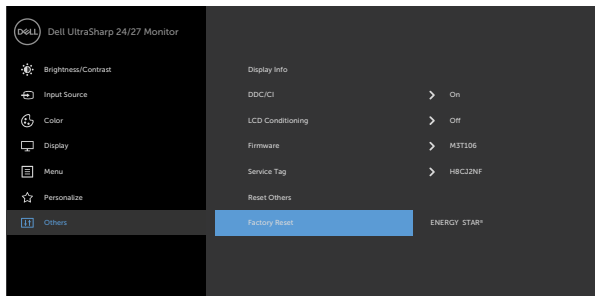
A szervizcímke megjelenítése.

**Reset Others (Egyebek visszaállítása)**

Visszaállítja az egyéb beállításokat, mint például a DDC/CI a gyári alapbeállításokra.



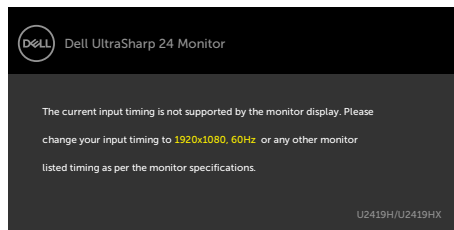
Ikon	Menü és almenük	Leírás
	<b>Factory Reset</b> <b>(Gyári visszaállítás)</b>	Visszaállítja az összes előre beállított értéket gyár alapértelmezett beállításra. Ezek az ENERGY STAR® tesztek beállításai is.



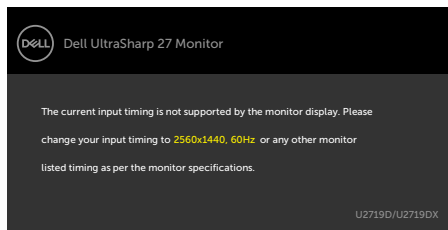
## OSD figyelmeztető üzenetek

Ha a monitor nem támogat egy adott felbontást, a következő üzenet jelenik meg:

U2419H/U2419HX



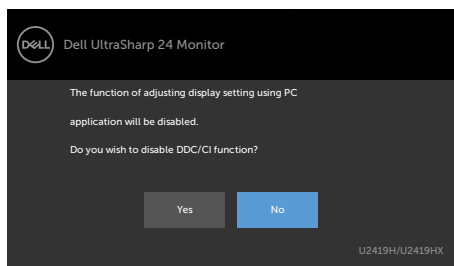
U2719D/U2719DX



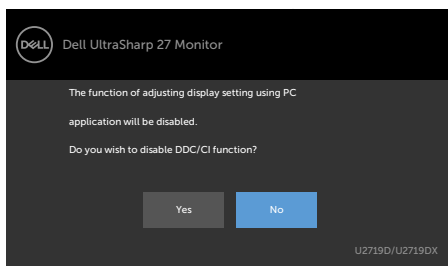
Ez azt jelenti, hogy a monitor nem tud szinkronizálódni a számítógép felől fogadott jellel. Lásd a [Monitor műszaki adatai](#) című részt a monitor által címezhető vízszintes és függőleges frekvencia-tartományokat illetően. Az ajánlott üzemmód az 1920 x 1080 képpont (U2419H/U2419HX) / 2560 x 1440 képpont (U2719D/U2719DX).

Az alábbi üzenetet fogja látni, mielőtt leltársa kerülné a DDC/CI funkció:

U2419H/U2419HX

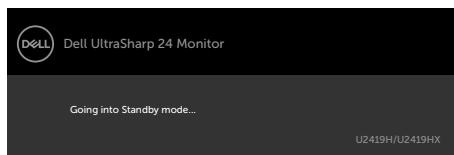


U2719D/U2719DX

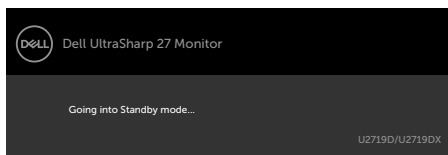


Amikor a monitor belép **Készenléti** módba, a következő üzenet jelenik meg:

U2419H/U2419HX



U2719D/U2719DX

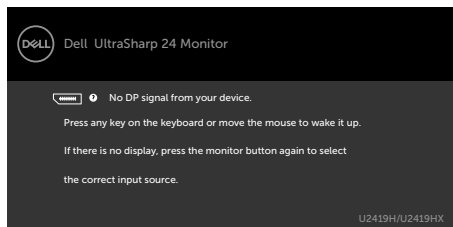


Aktiválja a számítógépet és a monitort az [OSD eléréséhez](#).

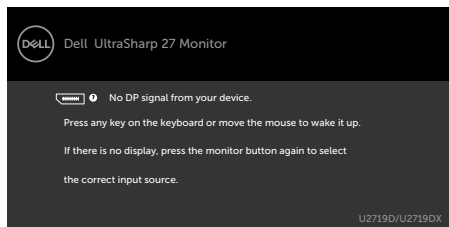


Ha a főkapcsoló gombon kívül bármelyik gombot megnyomják, az alábbi üzenetek fognak megjelenni a kiválasztott bemenettől függően:

#### U2419H/U2419HX

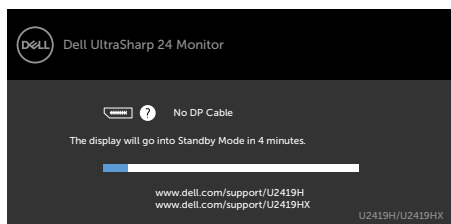


#### U2719D/U2719DX

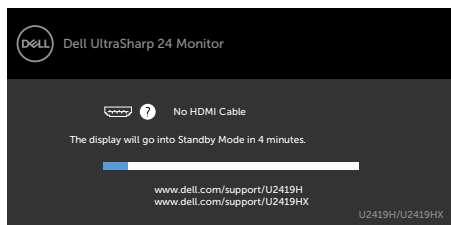


Ha a DP- vagy HDMI-bemenetet választják és a hozzá tartozó kábel nem csatlakozik, az alábbi lebegő párbeszédpanel fog megjelenni.

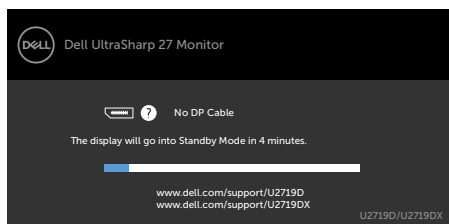
#### U2419H/U2419HX



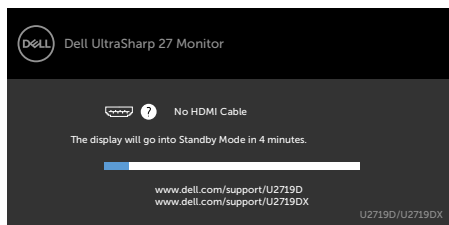
vagy



#### U2719D/U2719DX

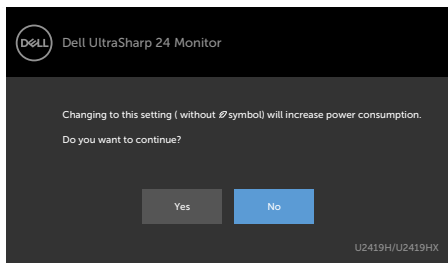


vagy

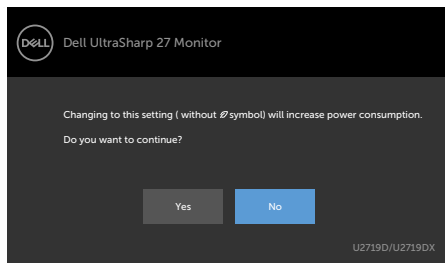


Ha az OSD Personalize (Testreszabás) funkciójának **On in Standby Mode** (Készenléti módban bekapcsolva) elemeit választja, az alábbi üzenet fog megjelenni:

U2419H/U2419HX

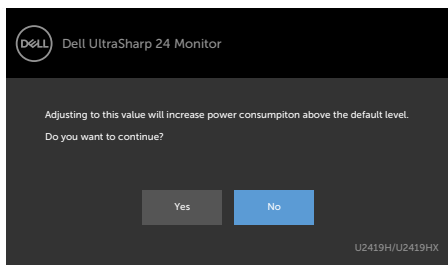


U2719D/U2719DX

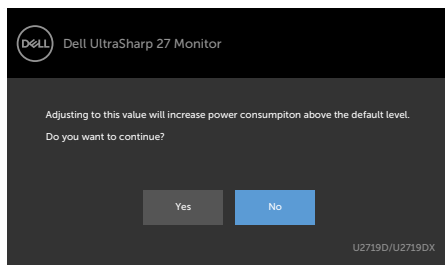


Ha a Fényerő értékét az alapértelmezett, azaz 75% fölé állítja, a következő üzenet jelenik meg:

U2419H/U2419HX



U2719D/U2719DX



Lásd a [Hibaelhárítás](#) című részt a további részletekért.





# Hibaelhárítás

**⚠ FIGYELEM:** Mielőtt bármilyen eljáráshoz hozzákezdené ebben a szakaszban, olvassa el a **Biztonsági utasítások** tartalmát.

## Önteszt

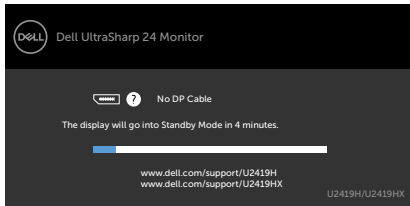
A monitor öntesztet lehetőséggel rendelkezik, ami lehetővé teszi a monitor megfelelő működésének ellenőrzését. Ha a monitor és a számítógép helyesen csatlakozik, de a monitor képernyője sötét marad, futtassa le a monitor öntesztet az alábbi lépések végrehajtásával:

- 1 Kapcsolja ki a számítógépet és a monitort.
- 2 Húzza ki a videokábel a számítógép hátuljából. Az önteszt megfelelő működése érdekében húzza ki az összes videokábel a számítógép hátuljából.
- 3 Kapcsolja be a monitort.

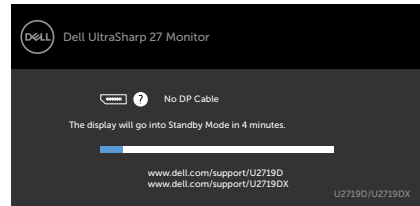
A következő lebegő párbeszédpanelnek kell megjelennie a képernyőn (egy fekete háttér előtt), ha a monitor nem észlel videojelet és helyesen működik. Önteszt módban a működésjelző LED fehér színű marad. Ezenkívül, a kiválasztott bemenettől függően, az alábbi párbeszédpanelek egyike fog folyamatosan végiggördülni a képernyőn.

U2419H/U2419HX

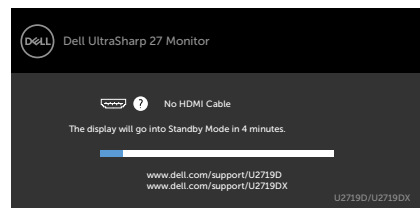
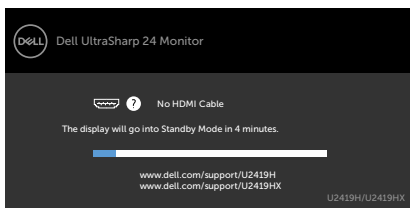
U2719D/U2719DX



vagy



vagy




- 4 Ez az ablak a rendszer normál működése esetén is megjelenik, ha a videokábel leválik vagy megsérül.
- 5 Kapcsolja ki a monitort és csatlakoztassa újra a videokábel, majd kapcsolja be újra a számítógépet és a monitort.

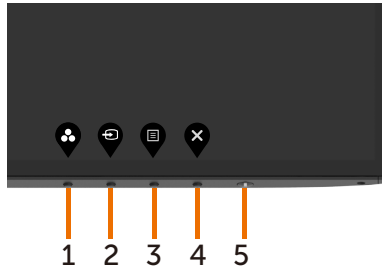
Ha a monitor a kábelek újracsatlakoztatása után is sötét marad, ellenőrizze a videokártyát és a számítógépet, mert a monitor helyesen működik.



# Beépített diagnosztika

A monitor beépített diagnosztikai eszközzel rendelkezik, amely segít annak megállapításában, hogy az esetleges képi rendellenességet a monitor okozza-e, vagy a számítógép, illetve videokártya.

 **MEGJEGYZÉS:** A beépített diagnosztikát csak akkor futtathatja, ha a videokábel ki van húzva és a monitor önteszt módban van.



A beépített diagnosztika futtatásához:

- 1 Ellenőrizze, hogy tiszta-e a képernyő (nincs porrészecske a képernyő felületén).
- 2 Húzza ki a videokábel(eke)t a számítógép, illetve monitor hátuljából. A monitor ezután automatikusan önteszt módba lép.
- 3 Nyomja meg és tartsa lenyomva az **1-es gombot** 5 másodpercig. Megjelenik egy szürke képernyő.
- 4 Gondosan vizsgálja meg a képernyőt rendellenességekért.
- 5 Nyomja **meg újra az 1-es gombot** az előlapon. A képernyő színe vörösre változik.
- 6 Vizsgálja meg a képernyőt rendellenességekért.
- 7 Ismétlje meg az 5. és 6. lépést a megjelenítő vizsgálatához zöld, kék, fekete, fehér és szöveg megjelenítési módban.

A teszt kész, ha megjelenik a szöveg képernyő. A kilépéshez nyomja meg ismét az **1-es gombot**.

Ha nem észlelhető rendellenesség a monitoron a beépített diagnosztikai eszköz használata után, a monitor megfelelően működik. Ellenőrizze a videokártyát és a számítógépet.



# Általános problémák

Az alábbi táblázat általános tájékoztatást tartalmaz a gyakran előforduló problémákról és azok megoldására ad javaslatot:


Gyakori tünetek	Jelenség	Lehetséges megoldások
Nincs kép/ Működésjelző LED kikapcsolva	Nincs kép	<ul style="list-style-type: none"><li>• Győződjön meg arról, hogy a monitort és a számítógépet összekötő videokábel megfelelően csatlakoztatva van és szorosan illeszkedik.</li><li>• Ellenőrizze, hogy a hálózati aljzat megfelelően működik bármilyen egyéb elektromos berendezés csatlakoztatásával.</li><li>• Győződjön meg arról, hogy a főkapcsoló gombot teljesen lenyomta.</li><li>• Győződjön meg arról, hogy a helyes bemeneti forrást választotta az <b>Input Source</b> (Bemeneti forrás) menüben.</li></ul>
Nincs kép/ Működésjelző LED bekapcsolva	Nincs kép vagy fényerő	<ul style="list-style-type: none"><li>• Növelje a fényerőt és kontrasztot az OSD-menüben.</li><li>• Végeztesse el a monitor öntesztjét.</li><li>• Ellenőrizze, hogy a videokábel csatlakozójának érintkezői nincsenek meghajlítva vagy eltörve.</li><li>• Futtassa a beépített diagnosztikai programot.</li><li>• Győződjön meg arról, hogy a helyes bemeneti forrást választotta az <b>Input Source</b> (Bemeneti forrás) menüben.</li></ul>
Hiányzó képpontok	Az LCD-kijelző pontokat tartalmaz.	<ul style="list-style-type: none"><li>• Kapcsolja ki, majd újra be a tápfeszültséget.</li><li>• Az állandóan kikapcsolt képpont természetes jelenség, amely az LCD-gyártás sajátosságából eredően előfordulhat.</li><li>• A Dell monitor minőségi és képpont szabályzatáról a Dell támogatási webhelyen található részletesebb információt: <a href="http://www.dell.com/support/monitors">http://www.dell.com/support/monitors</a>.</li></ul>
Bekapcsolva maradt képpontok	Az LCD-kijelző fényes pontokat tartalmaz.	<ul style="list-style-type: none"><li>• Kapcsolja ki, majd újra be a tápfeszültséget.</li><li>• Az állandóan kikapcsolt képpont természetes jelenség, amely az LCD-gyártás sajátosságából eredően előfordulhat.</li><li>• A Dell monitor minőségi és képpont szabályzatáról a Dell támogatási webhelyen található részletesebb információt: <a href="http://www.dell.com/support/monitors">http://www.dell.com/support/monitors</a>.</li></ul>



Gyakori tünetek	Jelenség	Lehetséges megoldások
Fényerőproblémák	A kép túl sötét, vagy túl világos	<ul style="list-style-type: none"> <li>• Állítsa vissza a monitor gyári beállításait.</li> <li>• Végezze el a fényerő és kontraszt beállítását az OSD-menüben.</li> </ul>
Biztonsággal kapcsolatos problémák	Füst vagy szikra látható jelei	<ul style="list-style-type: none"> <li>• Ne hajtson végre semmiféle hibaelhárítást.</li> <li>• Azonnal lépjen kapcsolatba a Dellel.</li> </ul>
Váltakozó problémák	A monitor hibásan be- és kikapcsol	<ul style="list-style-type: none"> <li>• Győződjön meg arról, hogy a monitort és a számítógépet összekötő videokábel megfelelően csatlakoztatva van és szorosan illeszkedik.</li> <li>• Állítsa vissza a monitort a gyári beállításokra.</li> <li>• Végezze el az öntesztet, hogy megállapítsa, a váltakozó probléma önteszt módban is megjelenik-e.</li> </ul>
Hiányzó szín	A képről hiányzik egy szín	<ul style="list-style-type: none"> <li>• Végeztesse el a monitor öntesztjét.</li> <li>• Győződjön meg arról, hogy a monitort és a számítógépet összekötő videokábel megfelelően csatlakoztatva van és szorosan illeszkedik.</li> <li>• Ellenőrizze, hogy a videokábel csatlakozójának érintkezői nincsenek meghajlítva vagy eltörve.</li> </ul>
Hibás színek	A kép színe nem megfelelő	<ul style="list-style-type: none"> <li>• Módosítsa a <b>Color (Szín) OSD-menü Preset Modes (Előre beállított módok)</b> elemének beállításait az Ön által használt alkalmazástól függően.</li> <li>• Állítson az R/G/B értékén a <b>Custom Color (Egyedi szín)</b> alatt az OSD <b>Color (Szín)</b> menüjében.</li> <li>• Módosítsa az <b>Input Color Format (Bemeneti színformátum)</b> értékét PC RGB vagy YPbPr beállításra a <b>Color (Szín)</b> beállítások alatt az OSD-menüben.</li> <li>• Futtassa a beépített diagnosztikai programot.</li> </ul>
Képrögzés amiatt, hogy hosszú ideig állókép maradt a monitoron	A statikus kép halvány árnyéka jelenik meg a képen	<ul style="list-style-type: none"> <li>• Állítsa be, hogy a képernyő adott üresjáratú idő után kikapcsoljon. Ezeket be lehet állítani a Windows Energiagazdálkodási, illetve a Mac Energiatakarékos beállításai alatt.</li> <li>• Más megoldásként használjon dinamikusan változó képernyővédőt.</li> </ul>



## Termékspecifikus problémák

Jellemző tünetek	Jelenség	Lehetséges megoldások
A képernyőn lévő kép túl kicsi.	A kép a képernyő középpontjában van, de nem tölti ki a teljes aktív területet	<ul style="list-style-type: none"><li>• Ellenőrizze a <b>Aspect Ratio (Képméretarány)</b> beállítást az <b>OSD Display (Megjelenítés)</b> beállításai alatt.</li><li>• Állítsa vissza a monitor gyári beállításait.</li></ul>
Nincs bemeneti jel a felhasználói kezelőszervek megnyomásakor	Nincs kép, a LED lámpa fehér színű	<ul style="list-style-type: none"><li>• Ellenőrizze a jelforrást. Győződjön meg arról, hogy a számítógép nincs készenléti módban az egér mozgásával vagy bármely gomb megnyomásával a billentyűzeten.</li><li>• Ellenőrizze, hogy megfelelően csatlakozik-e a videokábel. Szükség esetén csatlakoztassa újra a jelkábelt.</li><li>• Állítsa alaphelyzetbe a számítógépet vagy videolejátszót.</li></ul>
A kép nem tölti ki a teljes képernyőt	A kép nem tudja kitölteni a képernyő magasságát vagy szélességét	<ul style="list-style-type: none"><li>• A DVD-ken található különféle videoformátumok (képarányok) miatt a monitor teljes képernyőn jelenítheti meg a képet.</li><li>• Futtassa a beépített diagnosztikai programot.</li></ul>
Nincs kép DP-csatlakozás használata esetén a PC-vel	Fekete kép	<ul style="list-style-type: none"><li>• Ellenőrizze, mely DP-szabvánnyal (DP 1.1a vagy DP 1.4) kompatibilis a videokártya. Töltse le és telepítse a legújabb videokártya-illesztőprogramot.</li><li>• Egyes DP 1.1a videokártyák nem támogatják a DP 1.4 monitorokat. Lépjen az OSD-menübe és az Input Source selection (Bemeneti jelforrás kiválasztása) elem alatt nyomja meg és tartsa lenyomva a DP választásnak megfelelő  gombot 8 másodpercig a monitor beállításának módosításához DP 1.4-ről DP 1.1a-ra.</li></ul>



## Biztonsági utasítások

A fényes kávéval rendelkező megjelenítők esetében a felhasználóknak tanácsos figyelembe venni a megjelenítő elhelyezését, mivel a káva zavaró fényvisszaverődést okozhat a környezeti fények és fényes felületek miatt.

**⚠ FIGYELEM:** Az ebben a használati útmutatóban leírt kezelőszervektől vagy beállításoktól, illetve eljárásoktól eltérő kezelőszervek és beállítások használata, illetve más eljárások végrehajtása áramütéssel, elektromos kockázattal és/vagy mechanikai veszélyekkel járhat.

A biztonsági utasításokkal kapcsolatos tájékoztatásért lásd: Biztonsági, környezetvédelmi és szabályozási információk (SERI).

## FCC nyilatkozat (csak az USA-ban) és egyéb hatósági információ

Az FCC-nyilatkozatokkal és egyéb hatósági információkkal kapcsolatosan lásd a hatósági megfelelés weblapot itt: [www.dell.com/regulatory\\_compliance](http://www.dell.com/regulatory_compliance).

## A Dell elérhetőségei

Vásárlók az Egyesült Államokban hívják a 800-WWW-DELL (800-999-3355) telefonszámot.

**📎 MEGJEGYZÉS:** Ha nem rendelkezik működő internet-kapcsolattal, az elérhetőségi adatokat megtalálhatja a vásárlási bizonylaton, csomagolójegyen, számlán vagy a Dell termékkatalógusban.

A Dell több online és telefonos támogatási és szerviz lehetőséget kínál. Az elérhetőség területenként és termékenként változik, és előfordulhat, hogy egyes szolgáltatások az Ön területén nem elérhetők.

### Online monitor-támogatás beszerzéséhez:

Lásd: [www.dell.com/support/monitors](http://www.dell.com/support/monitors).

**Értékesítési információkért, műszaki segítségért vagy vevőszolgálati kérdésekkel forduljon a Dellhez:**

- 1 Lépjen a következő oldalra [www.dell.com/support](http://www.dell.com/support).
- 2 Adja meg országát vagy térségét az oldal bal felső sarkában lévő Choose a Country/Region (Ország/térség kiválasztása) lenyíló menüben.
- 3 Kattintson az országválasztó lenyíló menü melletti **Kapcsolat** elemre.
- 4 Igényének megfelelően válassza ki a megfelelő szerviz-, vagy támogatási hivatkozást.
- 5 Válassza ki a Dellel történő kapcsolatfelvétel legmegfelelőbb módját.



# EU termék-adatbázis energiafogyasztási címkék és terméktájékoztató lap számára

U2419H: <https://eprel.ec.europa.eu/qr/344772>

U2419H WOST: <https://eprel.ec.europa.eu/qr/349824>

U2719D: <https://eprel.ec.europa.eu/qr/344906>

## A monitor üzembe helyezése

### A felbontás beállítása 1920 x 1080 képpontra (U2419H/U2419HX)/ 2560 x 1440 képpontra (U2719D/U2719DX) (maximum)

A legjobb teljesítmény érdekében állítsa a felbontást **1920 x 1080 (U2419H/ U2419HX)/  
2560 x 1440 (U2719D/U2719DX)** képpont értékre az alábbi lépések elvégzésével:

**Windows Vista, Windows 7, Windows 8 vagy Windows 8.1 alatt:**

- 1 Windows 8 és Windows 8.1 rendszerek esetében válassza az Asztal csempe elemet, hogy a klasszikus asztal-elrendezésre váltson.
- 2 Jobb egérgombbal kattintson az asztalra, majd kattintson a **Screen Resolution (Képernyő-felbontás)** elemre.
- 3 Kattintson a Screen Resolution (Képernyő-felbontás) lenyíló listára, és válassza ki az **1920 x 1080 (U2419H/U2419HX)/2560 x 1440 (U2719D/U2719DX)** felbontást.
- 4 Kattintson az **OK** gombra.

**Windows 10 alatt:**


- 1 Jobb egérgombbal kattintson az asztalra, majd kattintson a **Display settings (Megjelenítés beállításai)** elemre.
- 2 Kattintson az **Advanced display settings (Speciális megjelenítési beállítások)** lehetőségre.
- 3 Kattintson a **Resolution (Felbontás)** lenyíló listára, és válassza ki az **1920 x 1080 (U2419H/U2419HX)/2560 x 1440 (U2719D/U2719DX)** felbontást.
- 4 Kattintson az **Apply (Alkalmaz)** gombra.

Ha nem látható az ajánlott felbontás mint választható lehetőség, elképzelhető, hogy frissítésre szorul a grafikai illesztőprogram. Kérjük, válassza ki az Ön által használt számítógépes rendszert legjobban leíró helyzetet és kövesse a megadott lépéseket.

## Dell gyártmányú számítógép

- 1 Lépjen a [www.dell.com/support](http://www.dell.com/support) oldalra, adja meg szervizcímke-számát, majd töltsse le a legújabb illesztőprogramot a videokártyája számára.
- 2 Miután elvégezte a videokártya valamennyi illesztőprogramjának telepítését, próbálja meg újra beállítani a felbontást **1920 x 1080 (U2419H/U2419HX)/2560 x 1440 (U2719D/U2719DX)** értékre.



 **MEGJEGYZÉS:** ha nem tudja a felbontást **1920 x 1080 (U2419H/U2419HX) /2560 x 1440 (U2719D/U2719DX)** értékre állítani, vegye fel a kapcsolatot a Dellel, hogy megtudja, mely videokártyák támogatják ezt a felbontást.


## Nem Dell gyártmányú számítógép

**Windows Vista, Windows 7, Windows 8 vagy Windows 8.1 alatt:**

- 1 Windows 8.1 és Windows 8.1 rendszerek esetében válassza az Asztal csempe elemet, hogy a klasszikus asztal-elrendezésre váltson.
- 2 Jobb egérgombbal kattintson az asztalra, majd kattintson a **Personalization (Testreszabás)** elemre.
- 3 Kattintson a **Change Display Settings (Megjelenítési beállítások módosítása)** lehetőségre.
- 4 Kattintson az **Advanced Settings (Speciális beállítások)** elemre.
- 5 Keresse meg videokártya-szállítóját az ablak tetején lévő leírás szerint (pl. NVIDIA, AMD, Intel stb.).
- 6 Látogasson el a videokártya gyártójának webhelyére a legfrissebb illesztőprogramért (például <http://www.AMD.com> vagy <http://www.NVIDIA.com>).
- 7 Miután elvégezte a videokártya valamennyi illesztőprogramjának telepítését, próbálja meg újra beállítani a felbontást **1920 x 1080 (U2419H/U2419HX)/2560 x 1440 (U2719D/U2719DX)** értékre.

**Windows 10 alatt:**

- 1 Jobb egérgombbal kattintson az asztalra, majd kattintson a **Display settings (Megjelenítés beállításai)** elemre.
- 2 Kattintson az **Advanced display settings (Speciális megjelenítési beállítások)** lehetőségre.
- 3 Kattintson a **Display adapter properties (Kijelző adapter tulajdonságok)** elemre.
- 4 Keresse meg videokártya-szállítóját az ablak tetején lévő leírás szerint (pl. NVIDIA, AMD, Intel stb.).
- 5 Látogasson el a videokártya gyártójának webhelyére a legfrissebb illesztőprogramért (például <http://www.AMD.com> vagy <http://www.NVIDIA.com>).
- 6 Miután elvégezte a videokártya valamennyi illesztőprogramjának telepítését, próbálja meg újra beállítani a felbontást **1920 x 1080 (U2419H/U2419HX)/2560 x 1440 (U2719D/U2719DX)** értékre.


 **MEGJEGYZÉS:** Ha nem tudja beállítani az ajánlott felbontást, lépjen kapcsolatba a számítógép gyártójával, hogy megtudja, mely videokártyák támogatják ezt a felbontást.






# Karbantartási útmutató

## A monitor tisztítása

 **FIGYELEM:** A monitor tisztítása előtt húzza ki a tápkábelt az elektromos csatlakozó aljzatból.

 **VIGYÁZAT:** Olvassa el és tartsa be a **Biztonsági utasítások** tartalmát, mielőtt hozzáfogna a monitor tisztításához.

A legjobb gyakorlatot illetően kövesse az alábbi lista utasításait a monitor kicsomagolása, tisztítása és kezelése során:

- Az antisztatikus kijelző tisztításához enyhén nedvesítsen meg egy puha, tiszta kendőt vízzel. Ha lehetséges, használjon különleges képernyőtisztító kendőt vagy oldatot, amely alkalmas az antisztatikus bevonaton történő használatra. Ne használjon benzolt, hígítót, ammóniát, maró tisztítószert vagy sűrített levegőt.
- A monitor tisztításához puha, kissé megnedvesített kendőt használjon. Kerülje a mosogatószer használatát, mert az tejszerű lepedékréteget hagy a monitoron.
- Ha fehér port tapasztal a monitor kicsomagolása során, ezt törölje le egy kendővel.
- A monitort óvatosan kezelje, mivel a sötét színű monitor megkarcolódhat és a fehér kopásnyomok jobban láthatók rajta, mint egy világosabb színű monitoron.
- A monitor képminőségének fenntartása érdekében dinamikusan változó képernyőkímélőt használjon, illetve kikapcsolja ki a monitort, ha nem használja.

