




Dell UltraSharp
**U2419H/U2419HX/
U2719D/U2719DX**
Ръководство на потребителя

Модел: U2419H/U2419HX/U2719D/U2719DX
Регулаторен модел: U2419H/U2719Dt



-  **ЗАБЕЛЕЖКА:** ЗАБЕЛЕЖКА показва важна информация, която Ви помага да използвате компютъра си по-добре.
-  **ВНИМАНИЕ:** ВНИМАНИЕ показва потенциална повреда на хардуера или загуба на данни, ако инструкциите не се следват.
-  **ПРЕДУПРЕЖДЕНИЕ:** ПРЕДУПРЕЖДЕНИЕ показва възможност за материални щети, телесна повреда или смърт.

Авторско право © 2018-2020 г. Dell Inc. или филиалите на Dell Inc. Всички права запазени.
Dell, EMC и другите търговски марки са търговски марки на Dell Inc. или филиалите на Dell Inc.
Други търговски марки може да са търговски марки на съответните им собственици.

2020 – 11

Ред. A03

Съдържание

За Вашия монитор	5
Съдържание на пакета	5
Характеристики на продукта	6
Идентифициране на части и контроли.	7
Технически характеристики на монитора	10
Plug-and-Play	21
Политика на качеството на LCD монитора и политика на пикселите	21
Настройка на монитора	22
Прикрепване на стойката	22
Използване на Tilt (Наклон), Swivel (Завъртане) и Vertical Extension (Вертикално удължаване)	24
Регулиране на настройките за завъртане на дисплея на Вашата система	25
Свързване на Вашия монитор	26
Организиране на Вашите кабели	29
Отстраняване на стойката на монитора	29
Стенен монтаж (като опция)	30
Работа с монитора	31
Включване на монитора	31




Използване на контролите на предния панел	31
Използване на функцията за заключване на екранното меню	33
Използване на екранното меню (OSD).	36
Отстраняване на неизправности	51
Самодиагностика	51
Вградена диагностика	52
Често срещани проблеми	53
Проблеми, специфични за продукта	55
Приложение	56
Инструкции за безопасност	56
Известия на ФКК (само за САЩ) и друга регулаторна информация .	56
Контакт с Dell	56
База данни с продукти на ЕС и информационен лист на продукта .	57
Настройка на монитора	57
Инструкции за поддръжка.	60



За Вашия монитор

Съдържание на пакета

Вашият монитор се изпраща с компонентите, показани по-долу. Уверете се, че сте получили всички компоненти и [се свържете с Dell](#), ако липсва нещо.

 **ЗАБЕЛЕЖКА:** Някои елементи може да се предлагат като опция и да не са изпратени с Вашия компютър. Някои функции или мултимедия може да не са достъпни във всички страни.

	Монитор
	Повдигач на стойката
	Основа на стойката
	Захранващ кабел (варира в зависимост от държавата)



	USB 3.0 upstream кабел (разрешава USB портовете на монитора)
	DP кабел (DP към DP, само за U2419H/U2719D)
	HDMI кабел (само за U2419HX/ U2719DX)
	<ul style="list-style-type: none"> • Ръководство за бърз старт • Безопасност, околна среда и регулаторна информация • Отчет за фабрично калибриране

Характеристики на продукта

Мониторът **Dell UltraSharp U2419H/U2419HX/U2719D/U2719DX** има активна матрица, тънък филм транзистор (TFT), течнокристален дисплей (LCD) и LED подсветка. Функциите на монитора включват:

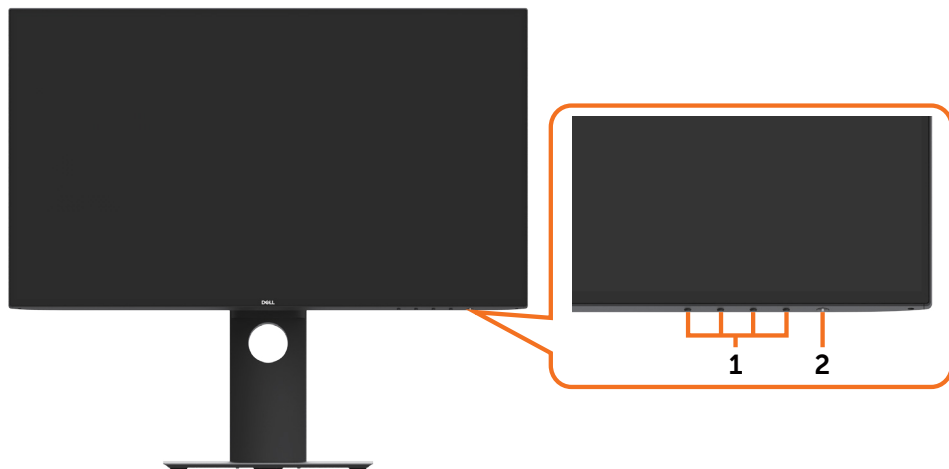
- **U2419H/U2419HX:** 60,47 cm (23,8 in) активна площ на дисплея (измерена по диагонала), разделителна способност 1920 x 1080 (16:9) плюс поддръжка на цял екран за по-ниска разделителна способност.
- **U2719D/U2719DX:** 68,47 cm (27 in) активна площ на дисплея (измерена по диагонала), разделителна способност 2560 x 1440 (16:9) плюс поддръжка на цял екран за по-ниска разделителна способност.
- Широки ъгли на гледане 99% sRGB цвят със средна Delta E<2.
- Възможност за настройка на наклон, завъртане, ос и вертикално удължаване.
- Отстраняема подставка и монтажни отвори Video Electronics Standards Association (VESA™) 100 mm за гъвкави решения за монтаж.
- Ултратънкия панел намалява промеждутъка от панелите при използване на много монитори, което позволява по-лесна настройка с елегантно зрително изживяване.
- Широки възможности за цифрово свързване чрез DP, HDMI и USB 3.0 гарантират, че Вашият монитор е готов за бъдещето.
- Plug and play функция, ако се поддържа от Вашата система.
- Настройки на екранното меню (OSD) за лесно инсталиране и оптимизиране на екрана.
- Заклучване на бутоните за захранване и екранното меню.
- Гнездо за заключващ механизъм.
- ≤ 0,3 W в Режим на готовност.
- Оптимизирайте комфорта на очите с екран без мигане.



ЗАБЕЛЕЖКА: Евентуалните дългосрочни ефекти на синята светлина, излъчвана от монитора, може да доведе до увреждане на очите, включително умора или е предназначена за намаляване на количеството синя светлина, излъчено от монитора, с цел да се оптимизира комфорта на очите.

Идентифициране на части и контроли

Изглед отпред



Етикет	Описание
1	Функционални бутони (за повече информация вижте Работа с монитора)
2	Бутон за вкл./изкл. (с LED индикатор)

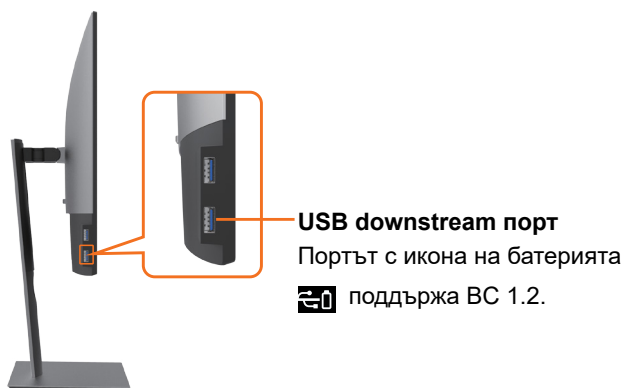


Изглед отзад

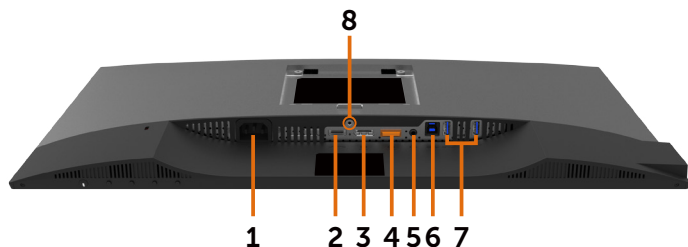




Етикет	Описание	Използвайте
1	монтажни отвори VESA (100 mm x 100 mm със задно окачен капак VESA)	Монитор с окачване на стена с помощта на комплект за стена, съвместим с VESA (100 mm x 100 mm).
2	Регулаторен етикет	Изброява регулаторните одобрения.
3	Бутон за освобождаване на стойката	Освобождава стойката от монитора.
4	Гнездо за заключващ механизъм	Подсигурява монитора с кабел за заключване (продава се отделно).
5	Баркод, сериен номер и етикет за сервизно обслужване	Вижте този етикет, ако трябва да се свържете с Dell за техническа поддръжка.
6	Гнездо за организиране на кабели	Използвайте, за да организирате кабелите, като ги прокарате през гнездото.

Изглед отстрани



Изглед отдолу



Етикет	Описание	Използвайте
1	Конектор за AC захранване	За свързване на захранващия кабел на монитора.
2	HDMI конектор	Свържете компютъра си към HDMI кабел.
3	DP конектор (входящ)	Свържете компютъра си с DP кабел.
4	DP конектор (изходящ) 	DP изход за монитор, поддържащ MST (предаване на множество потоци). За разрешаване на MST, вижте инструкциите в раздел “Свързване на монитор за DP MST функция” . ЗАБЕЛЕЖКА: Отстранете гумената тапа, когато използвате изходния DP конектор.
5	Изходен аудиопорт	Свържете високоговорители за възпроизвеждане на звук през HDMI или DP аудиоканали. Поддържа само 2-канален звук. ЗАБЕЛЕЖКА: Изходният аудиопорт не поддържа слушалки.
6	USB upstream порт	Свържете USB кабела, предоставен с Вашия монитор, към компютъра. Когато кабелът е включен, можете да използвате USB downstream конекторите на монитора.
7	USB downstream порт(2)*	Свържете своето USB устройство. Можете да използвате този конектор, само когато сте свързали USB кабел към компютъра и USB upstream конектора на монитора. ЗАБЕЛЕЖКА: Портът с икона на батерията  поддържа BC 1.2.
8	Заклучване на стойката	За да заключите стойката към монитора с помощта на M3 x 6 mm (U2719D/U2719DX)/M3 x 8 mm (U2419H/U2419HX) болт (болтът не е включен).

*За избягване на смущения в сигнала, когато е свързано безжично USB устройство към USB downstream порт, НЕ се препоръчва свързване на други USB устройства към съседни портове.



Технически характеристики на монитора

Модел	U2419H/U2419HX	U2719D/U2719DX
Тип екран	Активна матрица - TFT LCD	Активна матрица - TFT LCD
Тип панел	Технология In-Plane Switching	Технология In-Plane Switching
Пропорции	16:9	16:9
Видим размер на изображението		
Диагонал	60,47 cm (23,8 in)	68,47 cm (27 in)
Активна област		
Хоризонтално	527,04 mm (20,75 in)	596,74 mm (23,49 in)
Вертикално	296,46 mm (11,67 in)	335,66 mm (13,21 in)
Площ	156246,3 mm ² (242,15 in ²)	200301,7 mm ² (310,30 in ²)
Разстояние между пикселите	0,2745 mm x 0,2745 mm	0,233 mm x 0,233 mm
Пиксел на инч (PPI)	92,5	109
Зрителен ъгъл		
Хоризонтално	178SDgr (станд.)	178SDgr (станд.)
Вертикално	178SDgr (станд.)	178SDgr (станд.)
Яркост	250 cd/m ² (станд.)	350 cd/m ² (станд.)
Контрастно съотношение	1000 към 1 (станд.)	1000 към 1 (станд.)
Покритие на екрана	Третиране против отблясъци на твърдо покритие на предния поляризационен филтър (3H)	Третиране против отблясъци на твърдо покритие на предния поляризационен филтър (3H)
Подсветка	LED	LED
Време за отговор (Сиво към сиво)	5 ms (бърз режим) 8 ms (НОРМАЛЕН режим)	5 ms (бърз режим) 8 ms (НОРМАЛЕН режим)
Дълбочина на цветовете	16,7 милиона цвята	16,7 милиона цвята
Цветова гама*	99% sRGB 99% REC709 85% DCI-P3	99% sRGB 99% REC709 85% DCI-P3
Прецизност на калибриране	Delta E < 2 (средно)	Delta E < 2 (средно)



Покритие на екрана	<ul style="list-style-type: none"> • 1 x DP 1.4 (HDCP 1.4) • 1 x DP (изход с MST (HDCP 1.4) • 1 x HDMI 1,4 (HDCP 1,4) • 2 x USB 3.0 downstream порт • 2 x USB 3.0 с функция за зареждане BC1.2 при 2A (макс.) • 1 x USB 3.0 upstream порт • 1 x аналогов 2.0 line out аудиоизход (3,5 mm жак) 	<ul style="list-style-type: none"> • 1 x DP 1.4 (HDCP 1.4) • 1 x DP (изход с MST (HDCP 1.4) • 1 x HDMI 1,4 (HDCP 1,4) • 2 x USB 3.0 downstream порт • 2 x USB 3.0 с функция за зареждане BC1.2 при 2A (макс.) • 1 x USB 3.0 upstream порт • 1 x аналогов 2.0 line out аудиоизход (3,5 mm жак)
Ширина на борда (от ръба на монитора до активната област)	5,0 mm (Горе) 5,1 mm (Наляво/надясно) 8.0 mm (Долна част)	6,90 mm (Горе) 6,90 mm (Наляво/надясно) 8.1 mm (Долна част)
Регулируемост		
Стойка с регулируема височина	130 mm	130 mm
Наклон	-5SDgr до 21SDgr	-5SDgr до 21SDgr
Въртене	-40SDgr до 40SDgr	-40SDgr до 40SDgr
Управление на кабелите	да	да
Съвместимост с Dell Display Manager (DDM)	Лесно пренареждане и други ключови функции	Лесно пренареждане и други ключови функции
Сигурност	Гнездо за заключване (заключване на кабелите се продава отделно) Гнездо за заключване на стойката (към панела) против кражба	Гнездо за заключване (заключване на кабелите се продава отделно) Гнездо за заключване на стойката (към панела) против кражба

*В панела native only (само основни) под готовата настройка Custom Mode (Потребителски режим).



Характеристики на разделителната способност

Модел	U2419H/U2419HX	U2719D/U2719DX
Хоризонтален диапазон на сканиране	От 30 kHz до 83 kHz	От 30 kHz до 90 kHz
Вертикален диапазон на сканиране	От 56 Hz до 76 Hz	От 56 Hz до 76 Hz
Макс. готова разделителна способност	1920 x 1080 при 60 Hz	2560 x 1440 при 60 Hz
Функции на видеодисплей (DP & HDMI възпроизвеждане)	480i, 480p, 576i, 576p, 720p, 1080i, 1080p	480i, 480p, 576i, 576p, 720p, 1080i, 1080p

Готови режими на дисплея

U2419H/U2419HX

Режим на дисплея	Хоризонтална честота (kHz)	Вертикална честота (Hz)	Честота на пикселите (MHz)	Полярност на синхронизиране (хоризонтална/вертикална)
720 x 400	31,5	70,0	28,3	-/+
VESA, 640 x 480	31,5	60,0	25,2	-/-
VESA, 640 x 480	37,5	75,0	31,5	-/-
VESA, 800 x 600	37,9	60,3	40,0	+/+
VESA, 800 x 600	46,9	75,0	49,5	+/+
VESA, 1024 x 768	48,4	60,0	65,0	-/-
VESA, 1024 x 768	60,0	75,0	78,8	+/+
VESA, 1152 x 864	67,5	75,0	108,0	+/+
VESA, 1280 x 1024	64,0	60,0	108,0	+/+
VESA, 1280 x 1024	80,0	75,0	135,0	+/+
VESA, 1600 x 900	60,0	60,0	108,0	-/+
VESA, 1920 x 1080	67,5	60,0	148,5	+/+



U2719D/U2719DX

Режим на дисплея	Хоризонтална честота (kHz)	Вертикална честота (Hz)	Честота на пикселите (MHz)	Полярност на синхронизиране (хоризонтална/вертикална)
720 x 400	31,5	70,0	28,3	-/+
VESA, 640 x 480	31,5	60,0	25,2	-/-
VESA, 640 x 480	37,5	75,0	31,5	-/-
VESA, 800 x 600	37,9	60,3	40,0	+/+
VESA, 800 x 600	46,9	75,0	49,5	+/+
VESA, 1024 x 768	48,4	60,0	65,0	-/-
VESA, 1024 x 768	60,0	75,0	78,8	+/+
VESA, 1152 x 864	67,5	75,0	108,0	+/+
VESA, 1280 x 1024	64,0	60,0	108,0	+/+
VESA, 1280 x 1024	80,0	75,0	135,0	+/+
VESA, 1600 x 1200	75,0	60,0	162,0	+/+
VESA, 1920 x 1080	67,5	60,0	148,5	+/+
VESA, 2048 x 1080	66,58	60,0	147,16	+/-
CVR, 2560 x 1440	88,8	60,0	241,5	+/-

MST (предаване на множество потоци) режими

U2419H/U2419HX

Монитор с MST източник Вертикален диапазон на сканиране	Максимален брой поддържани външни монитори
	1920 x 1080 при 60 Hz
1920 x 1080 при 60 Hz	3

ЗАБЕЛЕЖКА: Максималната поддържана разделителна способност на външен монитор е само 1920 x 1080 60Hz.

U2719D/U2719DX

Монитор с MST източник Вертикален диапазон на сканиране	Максимален брой поддържани външни монитори
	2560 x 1440 при 60 Hz
2560 x 1440 при 60 Hz	1

ЗАБЕЛЕЖКА: Максималната поддържана разделителна способност на външен монитор е само 2560 x 1440 60Hz.



Електрически спецификации

Модел	U2419H/U2419HX/U2719D/U2719DX
Входни видеосигнали	<ul style="list-style-type: none"> Цифров видеосигнал за всеки отдеен ред За диференциална линия при 100 ohm импеданс Поддръжка на входен DP/HDMI сигнал
Входно напрежение/честота/ток	100-240V AC / 50 или 60 Hz \pm 3 Hz / 1,6A (макс.)
Ток при включване	120 V: 30 A (макс.) 240 V: 60 A (макс.)
Консумация на енергия	
U2419H/U2419HX	U2719D/U2719DX
0,2 W (Изключен режим) ¹	0,3 W (Изключен режим) ¹
0,2 W (Режим на готовност) ¹	0,3 W (Режим на готовност) ¹
12,3 W (Включен режим) ¹	23,8 W (Включен режим) ¹
68 W (макс.) ²	74 W (макс.) ²
13,08 W (P_{on}) ³	19,40 W (P_{on}) ³
42,21 kWh (TEC) ³	61,61 kWh (TEC) ³

¹ Както е определено в Регламент (ЕС) 2019/2021 и Регламент (ЕС) 2019/2013.

² Максималната настройка за яркост и контраст при максимална мощност на зареждане за всички USB портове.

³ P_{on} : Консумацията на енергия във включено състояние е дефинирана в Energy Star, версия 8.0.

TEC: Обща консумация на енергия в kWh според Energy Star, версия 8.0.

Този документ е само за информационни цели и отразява резултатите в лабораторни условия. Вашият продукт може да е с различна производителност в зависимост от софтуера, компонентите и периферните устройства, които сте поръчали, и няма задължение да се актуализира такава информация. Съответно, клиентът не трябва да разчита на тази информация при вземането на решения за електрическите допуски или по друг начин. Няма гаранции за точността или пълнотата - нито изрични, нито подразбиращи се.



 **ЗАБЕЛЕЖКА:** Този монитор има сертификат **ENERGY STAR**.



Този продукт отговаря на изискванията на ENERGY STAR с фабричните настройки, които може да бъдат възстановени чрез функцията Factory Reset (Нулиране до фабрични настройки) в екранното меню. Промяната на фабричните настройки по подразбиране или разрешаването на други функции може да увеличи консумацията на енергия и да доведе до надхвърляне на посоченото за ENERGY STAR ограничение.



Физически характеристики

Модел	U2419H/U2419HX	U2719D/U2719DX
Тип конектор	<ul style="list-style-type: none"> • DP конектор (включително входни и изходни DP конектори) • HDMI конектор • Аудиоизход • Конектор за USB 3.0 upstream порт • Конектор за USB 3.0 downstream порт x 4 ((Портът с икона на батерията  поддържа BC 1.2.)	<ul style="list-style-type: none"> • DP конектор (включително входни и изходни DP конектори) • HDMI конектор • Аудиоизход • Конектор за USB 3.0 upstream порт • Конектор за USB 3.0 downstream порт x 4 ((Портът с икона на батерията  поддържа BC 1.2.)
Тип сигнален кабел	Кабел DP към DP 1,8 М (U2419H/U2719D) Кабел HDMI 1,8 М (U2419HX/U2719DX) Кабел USB 3.0 1,8 М	Кабел DP към DP 1,8 М (U2419H/U2719D) Кабел HDMI 1,8 М (U2419HX/U2719DX) Кабел USB 3.0 1,8 М
Размери (със стойката)		
Височина (удължено положение)	478.4 mm (18.84 in)	520.2 mm (20.48 in)
Височина (сгънато положение)	348.4mm (13.72 in)	390.2 mm (15.36 in)
Ширина	538.5 mm (21.20 in)	612.2 mm (24.10 in)
Дълбочина	165.0 mm (6.50 in)	180.0 mm (7.09 in)
Размери (без стойката)		
Височина	313.7 mm (12.35 in)	355.0 mm (13.98 in)
Ширина	538.5 mm (21.20 in)	612.2 mm (24.10 in)
Дълбочина	39.0 mm (1.54 in)	39.0 mm (1.54 in)
Размери на стойката		
Височина (удължено положение)	393,5 mm (15,49 in)	413,6 mm (16,28 in)
Височина (сгънато положение)	347,0 mm (13,66 in)	367,1 mm (14,45 in)
Ширина	218,0 mm (8,58 in)	230,0 mm (9,06 in)
Дълбочина	165,0 mm (6,50 in)	180,0 mm (7,09 in)



Тегло		
Тегло с опаковката	7,32 kg (16,14 lb)	8,52 kg (18,78 lb)
Тегло с модула на стойката и кабелите	5,09 kg (11,22 lb)	5,96 kg (13,14 lb)
Тегло без модула на стойката (за стенен монтаж или VESA монтаж - без кабели)	3,14 kg (6,92 lb)	3,92 kg (8,64 lb)
Тегло на модула на стойката	1,59 kg (3,50 lb)	1,72 kg (3,79 lb)

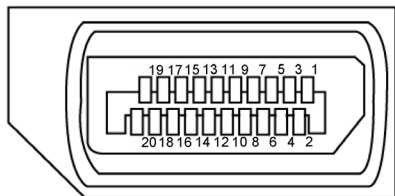
Характеристики н средата

Модел	U2419H/U2419HX/U2719D/U2719DX	
Съвместими стандарти		
<ul style="list-style-type: none"> • Монитор със сертификат ENERGY STAR • Регистрацията EPEAT, където е приложимо. Регистрацията EPEAT варира според държавата. Вижте www.epeat.net за регистрационен статус според държавата. • Дисплей с TCO сертификат • Съвместимост с RoHS (Директивата за ограничаване на използването на опасни вещества) • Монитор без BFR/PVC (с изключение на външните кабели) • Отговаря на изискванията на NFPA 99 за ток на утечка • Стъкло без съдържание на арсеник и живак само за панела 		
Температура		
Работна	От 0°C до 40°C (от 32°F до 104°F)	
На съхранение	От -20°C до 60°C (от -4°F до 140°F)	
Влажност		
Работна	От 10% до 80% (без кондензация)	
На съхранение	От 5% до 90% (без кондензация)	
Надморска височина		
Работна	5 000 m (16,404 ft) (макс.)	
На съхранение	12 192 m (40,000 ft) (макс.)	
Разсейване на топлина		
U2419H/U2419HX	232,03 BTU/час (макс.) 42 BTU/час (Включен режим)	
U2719D/U2719DX	252,5 BTU/час (макс.) 81,20 BTU/час (Включен режим)	



Назначения на изводите

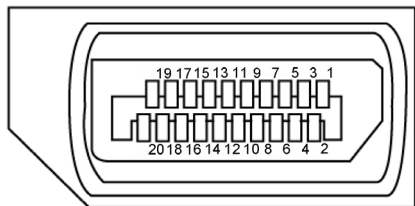
DP конектор (входящ)



Брой изводи	20-изводна страна на свързания сигнален кабел
1	ML3(n)
2	GND
3	ML3(p)
4	ML2(n)
5	GND
6	ML2(p)
7	ML1(n)
8	GND
9	ML1(p)
10	ML0(n)
11	GND
12	ML0(p)
13	CONFIG1
14	CONFIG2
15	AUX CH (p)
16	GND
17	AUX CH (n)
18	Hot Plug Detect
19	Return
20	DP_PWR



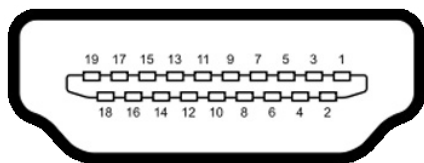
DP конектор (изходящ)



Брой изводи	20-изводна страна на свързания сигнален кабел
1	ML0(p)
2	GND
3	ML0(n)
4	ML1(p)
5	GND
6	ML1(n)
7	ML2(p)
8	GND
9	ML2(n)
10	ML3(p)
11	GND
12	ML3(n)
13	CONFIG1
14	CONFIG2
15	AUX CH(p)
16	GND
17	AUX CH(n)
18	Hot Plug Detect
19	Return
20	DP_PWR



HDMI конектор




Брой изводи	19-изводна страна на свързания сигнален кабел
1	TMDS DATA 2+
2	TMDS DATA 2 SHIELD
3	TMDS DATA 2-
4	TMDS DATA 1+
5	TMDS DATA 1 SHIELD
6	TMDS DATA 1-
7	TMDS DATA 0+
8	TMDS DATA 0 SHIELD
9	TMDS DATA 0-
10	TMDS CLOCK+
11	TMDS CLOCK SHIELD
12	TMDS CLOCK-
13	CEC
14	Reserved (N.C. on device)
15	DDC CLOCK (SCL)
16	DDC DATA (SDA)
17	DDC/CEC Ground
18	+5 V POWER
19	HOT PLUG DETECT




Универсална серийна шина (USB)

Този раздел Ви дава информация за USB портовете, налични на Вашия монитор.

ЗАБЕЛЕЖКА: До 2A за USB downstream порт (Порт с икона на батерията ) с устройства, съвместими с BC 1.2; до 0,9A на други 2 USB downstream портове. Вашият компютър има следните USB портове:

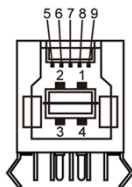
- 1 upstream - долу
- 4 downstream - 2 вляво, 2 долу

Порт за зареждане - портовете с икона на батерията  поддържат текущата функция за зареждане, ако устройството е съвместимо с BC 1.2.

ЗАБЕЛЕЖКА: USB портовете на дисплея работят само когато дисплеят е включен или в режим на готовност. Ако изключите дисплея и след това го включите, на свързаните периферни устройства може да са необходими няколко секунди за възобновяване на нормалната функционалност.

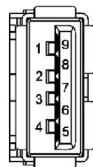
Скорост на прехвърляне на данни	Скорост на пренос на данни	Консумация на енергия
SuperSpeed	5 Gbps	4.5 W (Макс. Всеки порт)
Висока скорост	480 Mbps	4.5 W (Макс. Всеки порт)
Максимална скорост	12 Mbps	4.5 W (Макс. Всеки порт)

USB upstream порт



Брой изводи	Име на сигнала
1	VBUS
2	D-
3	D+
4	GND
5	StdB_SSTX-
6	StdB_SSTX+
7	GND_DRAIN
8	StdB_SSRX-
9	StdB_SSRX+
Shell	Shield

USB downstream порт



Брой изводи	Име на сигнала
1	VBUS
2	D-
3	D+
4	GND
5	StdA_SSRX-
6	StdA_SSRX+
7	GND_DRAIN
8	StdA_SSTX-
9	StdA_SSTX+
Shell	Shield



Plug-and-Play

Можете да инсталирате монитора в система, съвместима с Plug-and-Play. Мониторът автоматично предоставя компютърната система с Extended Display Identification Data (EDID) чрез Display Data Channel (DDC) протоколи, така че системата може сама да се конфигурира и да оптимизира настройките на монитора. Повечето инсталации на монитора са автоматични, можете да изберете различни настройки, ако желаете. За повече информация относно промяната на настройките на монитора вижте [Работа с монитора](#).




Политика на качеството на LCD монитора и политика на пикселите

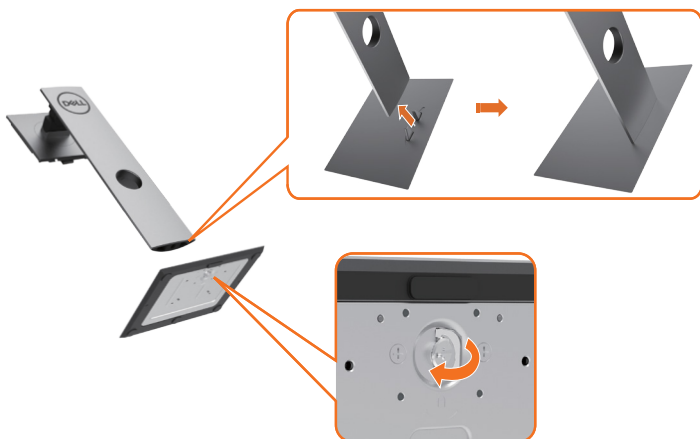
По време на производствения процес на LCD монитора, не е необичайно за един или повече пиксели да останат непроменени, което е трудно забележимо и не засяга качеството на дисплея или използваемостта. За повече информация относно Политиката за пикселите на LCD монитора вижте уеб сайта за поддръжка на Dell: <http://www.dell.com/support/monitors>.



Настройка на монитора

Прикрепване на стойката

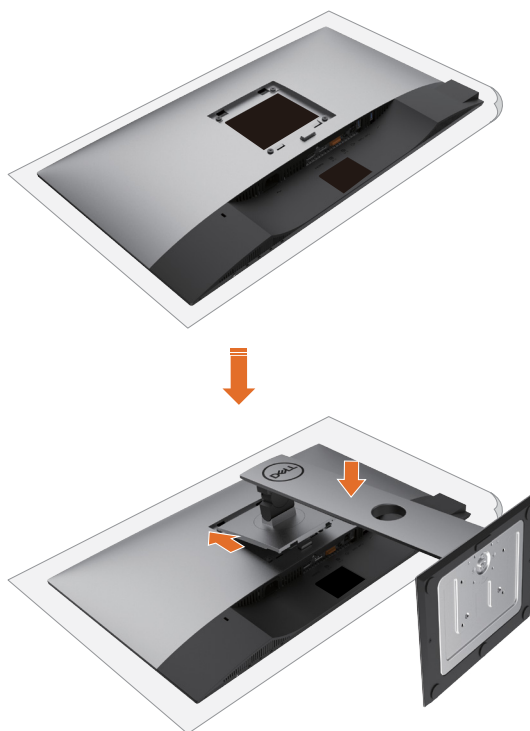
-  **ЗАБЕЛЕЖКА:** Повдигачът на стойката и основата на стойката са демонтирани при изпращане на монитора от фабриката.
-  **ЗАБЕЛЕЖКА:** Процедурата по-долу е приложима за стойката по подразбиране. Ако сте закупили друга стойка, вижте документацията, изпратена със стойката, за да я настроите.
-  **ВНИМАНИЕ:** Поставете монитора върху равна, чиста и мека повърхност, за да избегнете надраскване на панела на дисплея.



Монтиране на стойката на монитора:

- 1 Подравнете изпъкналите блокове на стойката към съответното гнездо на стойката.
- 2 Вкарайте блоковете на основата на стойката докрай в гнездото на стойката.
- 3 Повдигнете дръжката на болта и я завъртете обратно на часовниковата стрелка.
- 4 След пълното затягане на винта сгънете ръкохватка, така че да влезе във вдлъбнатината и да не стърчи.





- 1 Отстранете защитния капак на монитора и поставете монитора с предната част надолу върху него.
- 2 Вкарайте двете щифта в горната част на стойката към жлеба на гърба на монитора.
- 3 Натиснете стойката надолу, докато щракне на място.

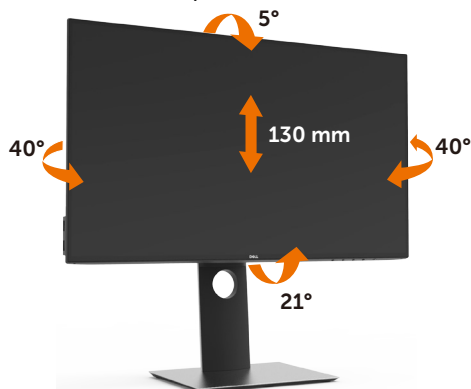


Използване на Tilt (Наклон), Swivel (Завъртане) и Vertical Extension (Вертикално удължаване)

ЗАБЕЛЕЖКА: Това е приложимо за монитор със стойка. Ако сте закупили друга стойка, вижте ръководството за инсталиране на съответната стойка относно инструкции за инсталиране.

Tilt, (Наклон), Swivel (Завъртане) и Vertical Extension (Вертикално удължаване)

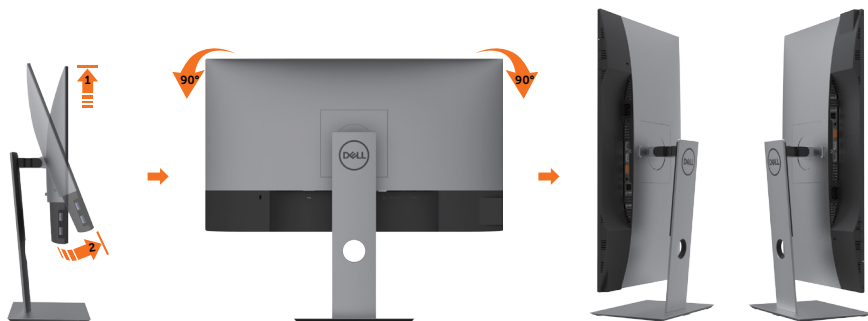
Когато стойката е прикачена към монитора, можете да наклоните и да завъртите монитора до най-подходящия за Вас зрителен ъгъл.





ЗАБЕЛЕЖКА: Когато мониторът се изпраща от фабриката, стойката е отделена.

Завъртане на монитора

Преди да завъртите монитора, той трябва да бъде вертикално удължен докрай и изцяло наклонен нагоре, за да не ударите долния ръб на монитора.




 **ЗАБЕЛЕЖКА:** За да използвате функцията Display Rotation (Завъртане на дисплея) [изглед Landscape (Пейзаж) срещу Portrait (Портрет)] с Вашия компютър Dell, Ви е необходим актуализиран драйвер на графичната карта, който не е включен с този монитор. За да изтеглите драйвер за графичната карта, отидете на www.dell.com/support и вижте раздел Download (Изтегляне) за Video Drivers (Драйвери на видеокарта) за най-новите актуализации на драйвери.

 **ЗАБЕЛЕЖКА:** Когато сте в Portrait View Mode, (Режим за изглед Портрет), производителността може да се влоши при приложения с високоинтензивна графика (3D игри и др.).


Регулиране на настройките за завъртане на дисплея на Вашата система

След завъртане на монитора, трябва да завършите процедурата по-долу, за да регулирате настройките за завъртане на Вашата система.

 **ЗАБЕЛЕЖКА:** Ако използвате монитор с компютър, различен от Dell, трябва да отидете на уеб сайта на видеокартата или на производителя на компютъра за информация относно завъртащото се "съдържание" на дисплея.

Регулиране на Rotation Display Settings (Настройки за завъртане на дисплея):

- 1 Натиснете с десния бутон върху работния плот и изберете Properties (Свойства).
- 2 Изберете раздел Settings (Настройки) и натиснете Advanced (Разширени).
- 3 Ако имате видеокарта AMD, изберете Rotation (Завъртане) и изберете желаното завъртане.
- 4 Ако имате видеокарта nVidia, натиснете раздел nVidia в лявата колонка изберете NVRotate, след което изберете желаното завъртане.
- 5 Ако имате видеокарта Intel® изберете раздела на видеокарта Intel, щракнете върху Graphic Properties (Свойства на видеокартата), изберете раздел Rotation (Завъртане) и задайте желаното завъртане.

 **ЗАБЕЛЕЖКА:** Ако не виждате опцията за завъртане или ако тя не работи както трябва, отидете на www.dell.com/support и изтеглете най-новия драйвер за Вашата видеокарта карта.



Свързване на Вашия монитор

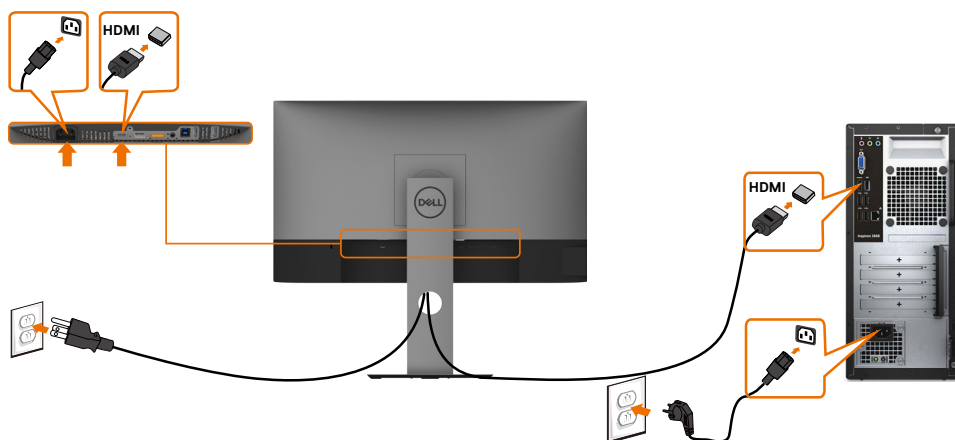
⚠ ПРЕДУПРЕЖДЕНИЕ: Преди да започнете процедурите в този раздел, следвайте [Инструкции за безопасност](#).

Свързване на монитора към компютъра:

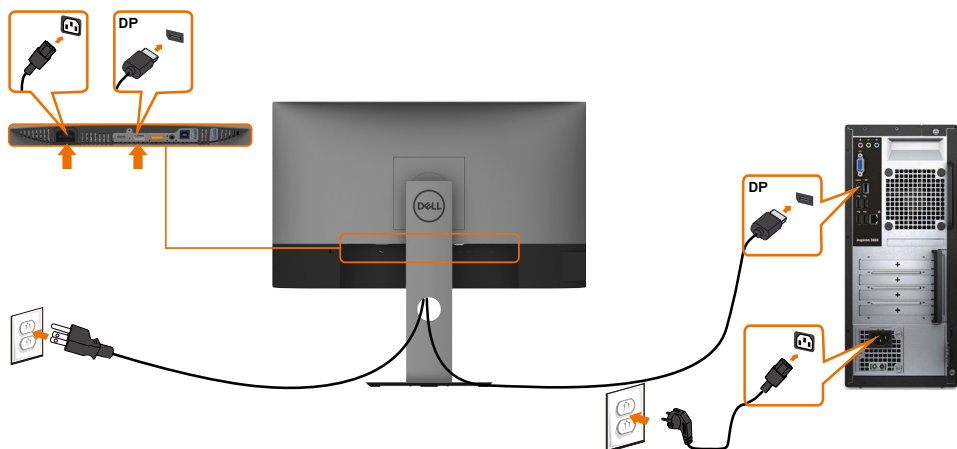
- 1 Изключете компютъра си.
- 2 Свържете HDMI/DP към DP/USB кабел от Вашия монитор към компютъра.
- 3 Включете монитора си.
- 4 Изберете правилния източник на входен сигнал в OSD меню на монитора и включете своя компютър.

📌 ЗАБЕЛЕЖКА: U2419H/U2419HX/U2719D/U2719DX настройката по подразбиране е DP 1.4. DP 1.1 видеокарта може да не се показва нормално. Вижте [“проблеми, специфични за продукта – Няма изображение при използване на DP свързване към компютър”](#) за промяна на настройката по подразбиране.

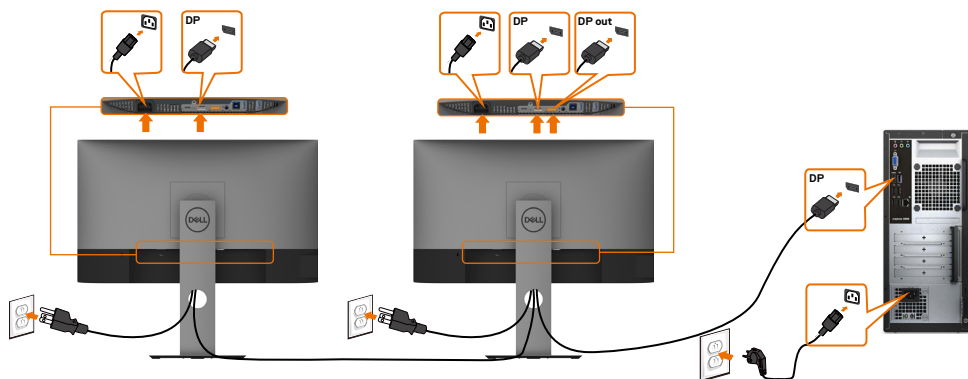
Свързване на HDMI кабела



Свързване на кабел DP



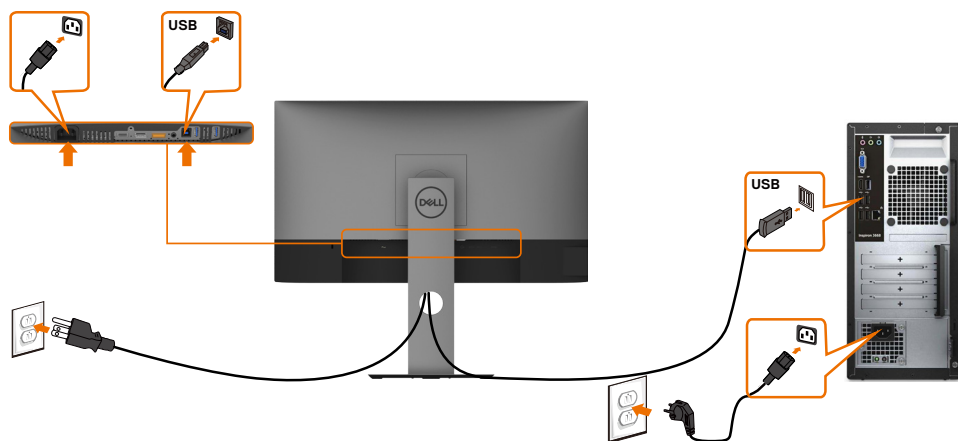
Свързване на монитора за функция DP предаване на множество потоци (MST)



- ЗАБЕЛЕЖКА:** Поддържа DP MST функция. За да използвате тази функция, графичната карта на Вашия компютър трябва да е сертифицирана за DP1.2 с опция MST.
- ЗАБЕЛЕЖКА:** Отстранете гумената тапа, когато използвате изходния DP конектор.



Свързване на кабел USB



Организиране на Вашите кабели



След прикрепване на всички необходими кабели към монитора и компютъра (вижте [Свързване на Вашия монитор](#) за прикрепване на кабелите) организирайте всички кабели, както е показано по-горе.

Отстраняване на стойката на монитора



ВНИМАНИЕ: Тъа да избегнете драскотини по LCD екрана при премахване на стойката, уверете се, че мониторът е поставен върху мека и чиста повърхност.



ЗАБЕЛЕЖКА: Процедурата по-долу е приложима за стойката по подразбиране. Ако сте закупили друга стойка, вижте документацията, изпратена със стойката, за да я настроите.

Отстраняване на стойката:

- 1 Поставете монитора върху мек плат или възглавница.
- 2 Натиснете и задръжте бутона за освобождаване на стойката.
- 3 Повдигнете стойката нагоре и далеч от монитора.



Стенен монтаж (като опция)



ЗАБЕЛЕЖКА: Използвайте M4 x 10 mm болтове за свързване на компютъра към комплект за стенен монтаж.

Вижте инструкциите включени в комплекта за монтаж на стена , съвместим с VESA.


- 1 Поставете панела на монитора върху стабилна, равна маса.
- 2 Отстранете стойката.
- 3 Използвайте отвертка Phillips, за да отстраните болтовете от пластмасовия капак.
- 4 Монтирайте скобата от комплекта за стена към монитора.
- 5 Монтирайте монитора на стената като следвате инструкциите, включени в комплекта за монтаж на стена.

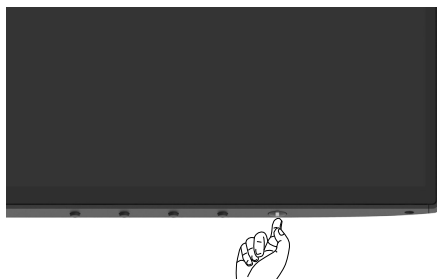
ЗАБЕЛЕЖКА: Да се използва само със скоба за стенен монтаж, одобрена от UL, CSA или GS с минимално тегло/капацитет на натоварване 3,14 kg (U2419H/U2419HX)/3,92 kg (U2719D/U2719DX).



Работа с монитора

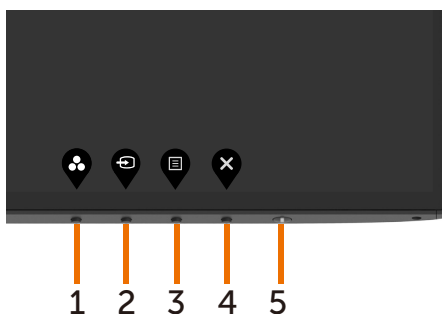
Включване на монитора

Натиснете бутона , за да включите монитора.



Използване на контролите на предния панел

Използвайте бутоните за управление, намиращи се на предния панел на монитора, за да конфигурирате характеристиките на показното изображение. Когато използвате тези бутони, за да регулирате контролите, екранното меню показва цифрови стойности за характеристиките, докато те се променят.



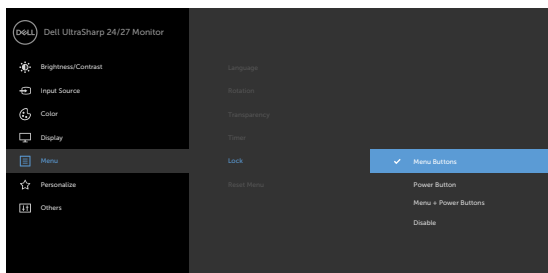
Следната таблица описва бутоните на предния панел:

Бутон на предния-панел	Описание
1  Ключ за пряк път: Готови режими	Използвайте този бутон, за да изберете от списък с готови цветови режими.
2  Ключ за пряк път: Източник на входен сигнал	Използвайте този бутон, за да изберете от списък с източници на входен сигнал.
3  Меню	Меню Използвайте бутона за менюто за стартиране на екранното меню и избор на OSD меню. Вижте Достъп до системата на менюто .
4  Изход	Използвайте бутона, за да се върнете към главното меню или излезете от главно меню на екрана.
5  Бутон за включване и изключване (с индикатор за състоянието на захранването)	Включване или изключване на монитора. Непрекъснато бяло показва, че мониторът е включен и функционира нормално. Мигащо бяло показва, че мониторът е в Режим на готовност.



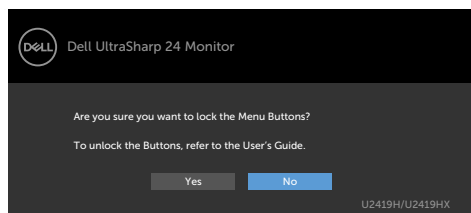
Използване на функцията за заключване на екранното меню

Когато бутоните за управление на монитора са заключени, пречите на други хора да получат достъп до тях. Така също предотвратявате случайно активиране на винсталацията множество монитори един до друг.

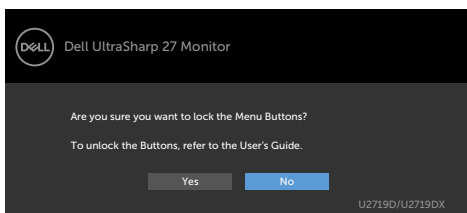


1. Ще се появи следното съобщение:



U2419H/U2419HX









U2719D/U2719DX



2. Изберете Yes (Да) за заключване на бутоните. Таблицата по-долу описва иконите за управление:

Опции	Описание
1 	Използвайте тази икона за заключване на функцията екранно меню.
Заклучване на бутоните на менюто	
2 	Използвайте тази икона, за да предотвратите изключването на бутона за включване и изключване.
Заклучване на бутона на захранването	

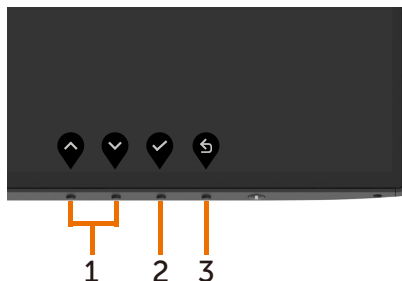






Опции	Описание
<p>3</p>  <p>Заклучване на бутоните на менюто и на захранването</p>	<p>Използвайте тази икона, за да предотвратите изключването на екранното меню и бутона за включване и изключване.</p>
<p>4</p>  <p>Вградена диагностика</p>	<p>Използвайте тази икона, за да пуснете вградената диагностика, вж. Вградена диагностика.</p>
<p>3. Задръжте  за 4 секунди. Изберете следната таблица, която описва иконите за отключване:</p>	
Опции	Описание
 <p>Заклучване на бутоните на менюто</p>	<p>Използвайте тази икона за отключване на функцията на екранното меню.</p>
 <p>Заклучване на бутона на захранването</p>	<p>Използвайте тази икона за отключване на бутона на захранването от изключено положение.</p>
 <p>Заклучване на бутоните на менюто и на захранването</p>	<p>Използвайте тази функция за отключване на екранното меню от изключено положение.</p>



Бутон на предния-панел

Използвайте бутоните на предната страна на монитора, за да конфигурирате настройките на изображението.





Бутон на предния панел	Описание
1  Горе  Долу	Използвайте стрелка Нагоре (увеличаване) и Надолу (намаляване), за да регулирате елементите в OSD менюто.
2  ОК	Използвайте бутон ОК , за да потвърдите избора си.
3  Назад	Използвайте бутон Назад , за да се върнете назад към предишното меню.

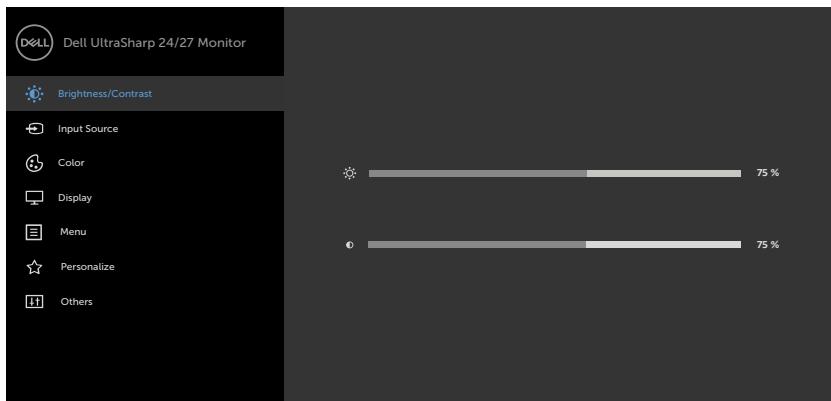














Използване на екранното меню (OSD)

Достъп до системата на менюто

 **ЗАБЕЛЕЖКА:** Промените, които направите с помощта на OSD менюто се записват автоматично ако отидете на друго OSD меню, излезте от OSD менюто или изчакайте OSD менюто да изчезне.

- 1 Натиснете бутона , за да стартирате OSD менюто и да покажете основното меню.



- 2 Натиснете бутоните  и  за навигация между опциите. Когато преминавате от една икона на друга, името на опцията се маркира.
- 3 Натиснете бутона  или  или  веднъж, за да се активира маркираната опция.
- 4 Натиснете бутоните  и , за да изберете желанния параметър.
- 5 Натиснете , за да влезете в плъзгащата се лента, след което използвайте бутона  или  според индикаторите в менюто, за да направите промените си.
- 6 Изберете , за да се върнете в предишното меню или , за да приемете и да се върнете към предишното меню.

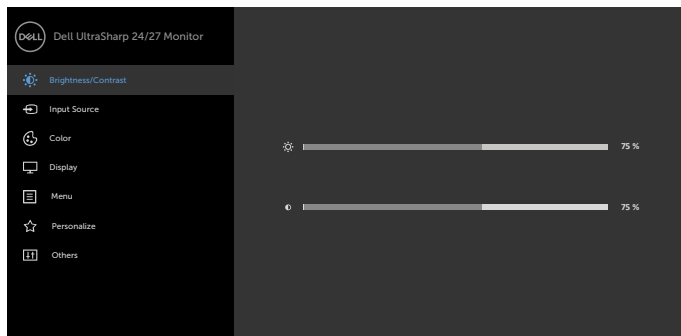


Икона	Меню и подменюта	Описание
-------	------------------	----------





Brightness/Contrast (Яркост/контраст)

Използвайте това меню за активиране на настройката **Brightness/Contrast (Яркост/контраст)**.





Яркост	Brightness (Яркост) регулира осветеността на подсветката (мин. 0; макс. 100).
---------------	--

Натиснете бутона , за да увеличите яркостта.


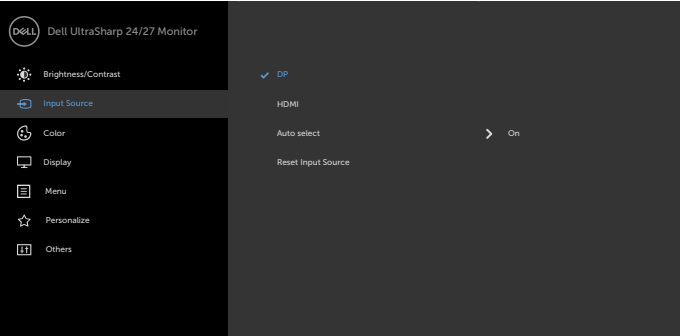




Натиснете бутона , за да намалите яркостта.

Контраст	Първо настройте Brightness (Яркост) , след това настройте Contrast (Контраст) , само ако е необходимо допълнително регулиране.
-----------------	--

Натиснете бутона , за да увеличите контраста и бутона , за да намалите контраста (между 0 и 100).

Contrast (Контраст) регулира разликата между тъмните и светлите стойности на монитора.



Икона	Меню и подменюта	Описание
	Източник на входен сигнал	Използвайте меню Input Source (Източник на входен сигнал) , за да изберете между различните източници на входен видеосигнал, които могат да бъдат свързани към монитора Ви.
		
		
DP	Изберете DP вход, когато използвате DP (DisplayPort) конектор.	
	Използвайте  , за да изберете DP източник на входен сигнал.	
HDMI	Изберете HDMI вход, когато използвате HDMI конектора.	
	Използвайте  , за да изберете HDMI източник на входен сигнал.	
Автоматичен избор	Използвайте  за избор на Auto Select (Авт. избор) , мониторотът сканира наличните източници на входен сигнал.	
Нулиране на източник на входен сигнал	Нулира настройките Input Source (Входен сигнал) на монитора на фабричните настройки по подразбиране.	



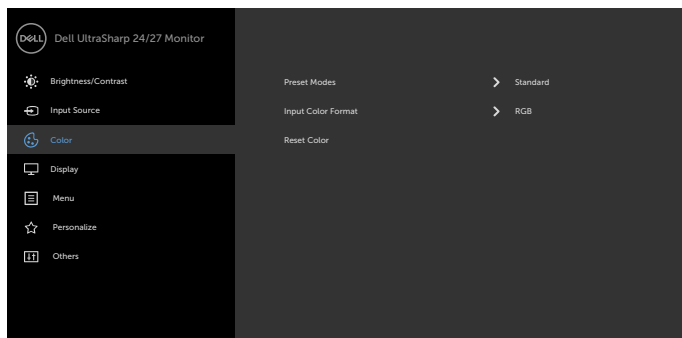
Икона Меню и подменюта

Описание



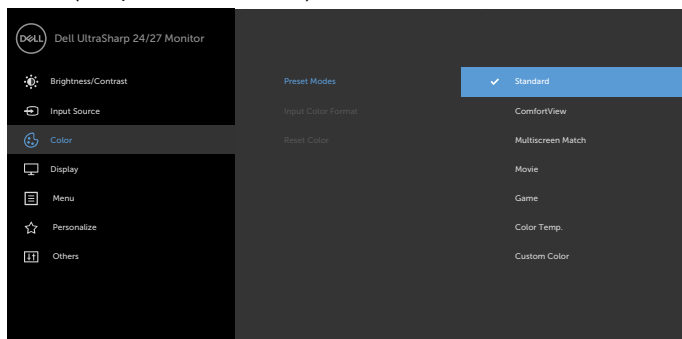
Цвет



Използвайте меню **Color (Цвет)**, за да регулирате режима за настройка на цветовете.




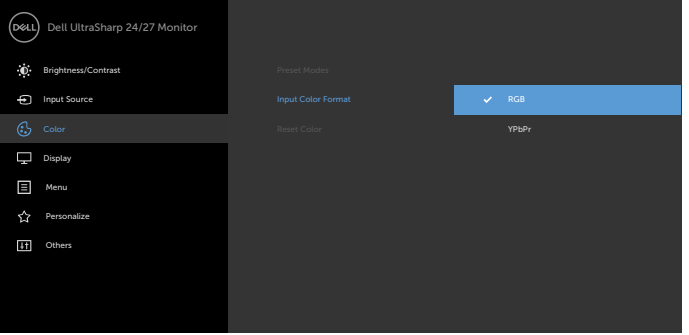




Готови режими

Когато изберете Preset Modes (Готови режими), можете да изберете Standard (Стандартен), ComfortView, Multiscreen Match (Напасване на множество екрани), Movie (Филм), Game (Игра), Color Temp. (Цветова температура) или Custom Color (Потребителски цвят) от списъка.



Икона	Меню и подменюта	Описание
		<ul style="list-style-type: none"> • Standard (Стандартен режим): Цветови настройки по подразбиране. Това е готовият режим по подразбиране. • ComfortView: Намалява нивото на синя светлина, излъчвана от екрана, за да направи гледането по-комфортно за очите Ви. ЗАБЕЛЕЖКА: За намаляване на риска от умора на очите и болки в шията/ръцете, гърба/раменете в резултат от използване на монитора продължително време, Ви предлагаме следното: <ul style="list-style-type: none"> • Поставете екрана на разстояние 50-70 cm (20-28 инча) от очите. • Мигайте често, за да навлажните очите си, когато работите с монитора. • Правете редовни и чести почивки за 20 минути на всеки два часа. • Гледайте настрани от монитора си и се взирайте в отдалечен обект на разстояние 6 метра (20 фута) в продължение на най-малко 20 секунди по време на почивките. • Правете стречинг упражнения, за да освободите напрежението в шията/ръцете/гърба/раменете по време на почивките. • Напасване на множество екрани: опция, която позволява напасване на белите фонове на множество монитори. • Movie (Филм): Идеален за филми. • Game (Игра): Идеален за повечето приложения с игри. • Color Temp. (Цветова темп.): Екранът изглежда по-топъл с червен/жълт оттенък с плъзгач, настроен на 5000K или по-студен със син оттенък с плъзгач, настроен на 10000 K. • Custom Color (Потребителски цвят): Позволява Ви ръчно да регулирате настройките на цветовете. Натиснете бутоните  и , за да регулирате стойностите на червеното, зеленото и синьото и да създадете свой собствен готов цветови режим.



Икона	Меню и подменюта	Описание
 Input Color Format (Формат на входен цвят)	Позволява задаване на режима за входен видеосигнал на: <ul style="list-style-type: none"> • RGB: Изберете тази опция ако мониторът Ви е свързан към компютър или DVD плейър чрез HDMI, DP кабел. • YPbPr: Изберете тази опция ако Вашият DVD плейър поддържа само YPbPr изход. 	
		
		
Ние (Нюанс)	Използвайте  или  за регулиране на нюанса от 0 до 100. ЗАБЕЛЕЖКА: Hue adjustment (Настройка на нюанса) е достъпна само за режими Movie (Филм) и Game (Игра).	
Saturation (Наситеност)	Използвайте  или  за регулиране на наситеността от 0 до 100. ЗАБЕЛЕЖКА: Saturation adjustment (Настройка на наситеността) е достъпна само за режими Movie (Филм) и Game (Игра).	
Reset Color (Нулиране на цвят)	Нулира цветовите настройки на Вашия монитор и връща фабричните настройки.	



Икона	Меню и подменюта	Описание
	Display (Дисплей)	Използвайте меню Display (Дисплей) за регулиране на изображението.
		
		   
	Пропорции	Регулирайте съотношението на Wide 16:9 (Широк 16:9) , Auto Resize (Авт. преоразмеряване) , 4:3 , или 1:1 .
	Sharpness (Рязкост)	Прави изображението по-остро или по-меко. Използвайте  или  за регулиране на рязкостта от '0' до '100'.
	Response Time (Време за отговор)	Позволява задаването на Response Time (Време за отговор) на Normal (Нормално) или Fast (Бързо).
	MST	DP предаване на множество потоци, Задаването на ON (ВКЛ.) разрешава MST(DP изх.), OFF (ИЗКЛ.) забранява MST функцията.
	Reset Display (Нулиране на дисплея)	Възстановява фабричните настройки на дисплея.

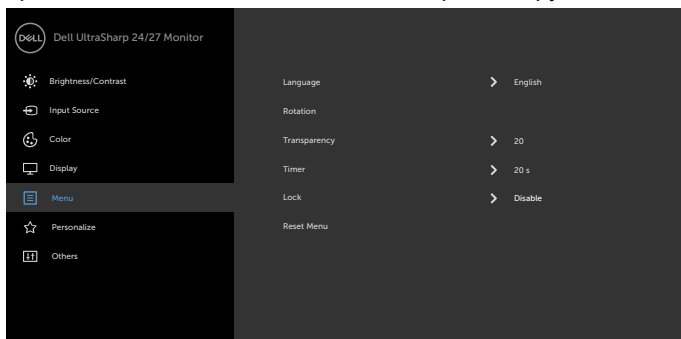


Икона	Меню и подменюта	Описание
-------	------------------	----------



Меню

Изберете тази опция, за да регулирате настройките на екранното меню като например езиците на екранното меню, времето, за което менюто остава на екрана и други.





Language (Език)

Задавайте един от осемте езика за OSD. (Английски, испански, френски, немски, бразилски португалски, руски, опростен китайски или японски).

Rotation (Завъртане)

Завърта OSD на 0/90/180/270 градуса. Можете да регулирате менюто според завъртането на дисплея.

Transparency (Прозрачност)

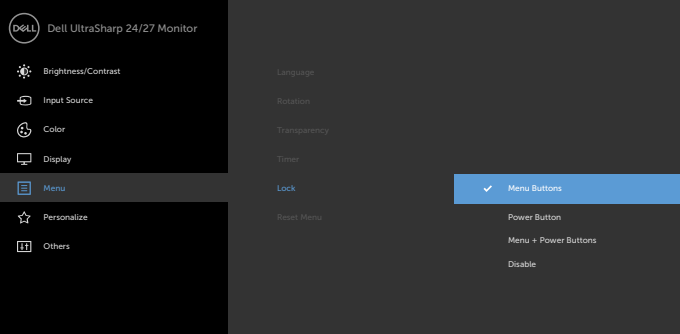

Изберете тази опция, за да промените прозрачността на менюто като използвате  и  (мин. 0/макс. 100).

Timer (Таймер)

OSD Hold Time (Време за задържане на OSD): Задава времето, за което OSD ще остане активно след последното натискане на бутон.

Използвайте бутоните  и  за регулиране на плъзгача в стъпки от 1 секунда, от 5 до 60 секунди.



Икона	Меню и подменюта	Описание
Заключване	Управлява потребителския достъп до настройки. Бутоните са заключени.	
		<ul style="list-style-type: none"> • Бутони на менюто: чрез екранното меню за заключване на бутоните на менюто. • Бутон на захранването: чрез екранното меню за заключване на бутона на захранването. • Бутони Меню + Захранване: чрез екранното меню за отключване на всички бутони на менюто и на захранването. • Забрани: натиснете и задръжте бутона  вляво от бутона на захранването за 4 секунди.
	Reset Menu (Меню за нулиране)	Възстановява фабричните настройки на менюто.



Икона	Меню и подменюта	Описание
	Personalize (Персонализиране)	Изберете от Preset Modes (Готови режими), Brightness/Contrast (Яркост/Контраст), Input Source (Източник на входен сигнал), Aspect Ratio (Пропорции), Rotation (Завъртане), зададени като клавиши за пряк път.
Индикатор на бутона на захранването	Позволява Ви да зададете състоянието на индикатора с цел икономия на енергия.	
USB	<p>Позволява Ви да разрешите или забраните USB функцията по време на режим на готовност на монитора.</p> <p>ЗАБЕЛЕЖКА: Опцията USB ON/OFF (ВКЛ./ИЗКЛ. на USB) в режим на готовност е налична само при изключен USB upstream кабел. Тази опция ще бъде в сиво, когато USB upstream кабелът е включен.</p>	
Reset (Нулиране) Personalization (Персонализиране)	Възстановява клавиши за пряк път и връща фабричните стойности.	

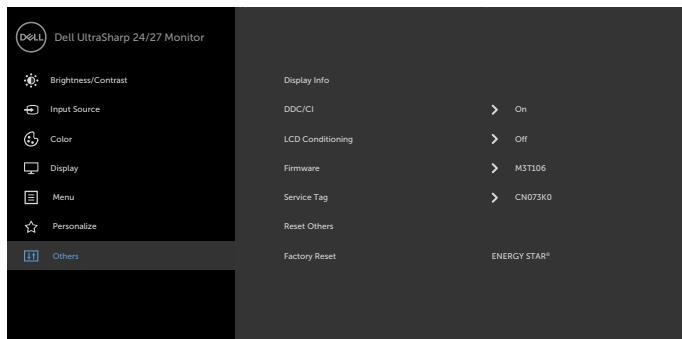


Икона Меню и подменюта

Описание



Other (Друго)



Изберете тази опция като регулирате OSD настройките като DDC/CI, LCD conditioning (LCD напасване) и други.

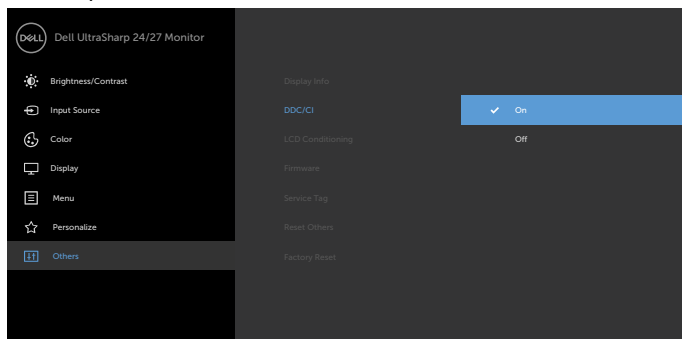
Display Info (Информация на дисплея)

Показва текущите настройки на монитора.

DDC/CI

DDC/CI (Display Data Channel/Command Interface) Ви дава възможност да регулирате настройките на монитора чрез софтуера на Вашия компютър.

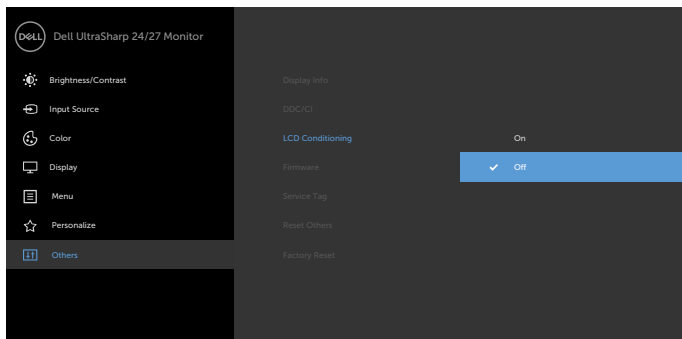
Изберете **Off (Изкл.)**, за да изключите тази функция. Разрешете тази функция за най-добро потребителско изживяване и оптимална производителност на Вашия МОНИТОР.



Икона	Меню и подменюта	Описание
-------	------------------	----------

LCD Conditioning (LCD напасване)

Спомага за намаляването на краткотрайно задържане на изображението. В зависимост от степента на задържане на изображението, възможно е изпълнението на програмата да отнеме известно време. Изберете On (Вкл.), за да стартирате процеса.

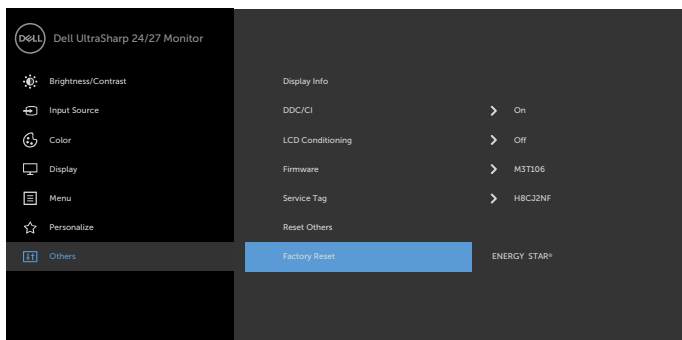


Фърмуер Версия на фърмуера

Service Tag (Сервизен етикет) Показва сервизния етикет.

Reset Others (Нулиране на други) Възстановява други настройки като **DDC/CI** и връща фабричните им стойности.

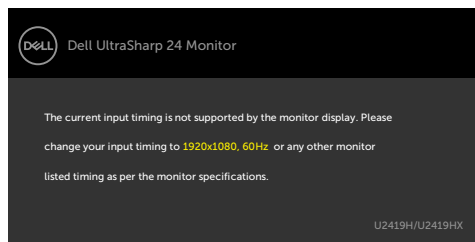
Factory Reset (Нулиране до фабричните настройки) Възстановява всички готови стойности до фабричните настройки по подразбиране. Това са и настройките за тестове ENERGY STAR®.



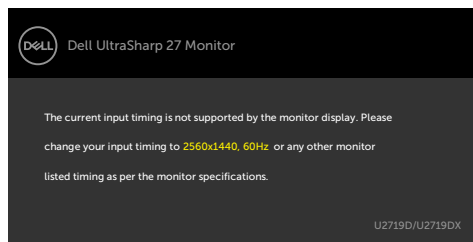
Предупредителни съобщения на OSD

Когато мониторът не поддържа определен режим на разделителната способност, ще видите следното съобщение:

U2419H/U2419HX



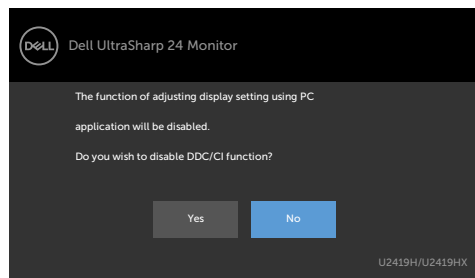
U2719D/U2719DX



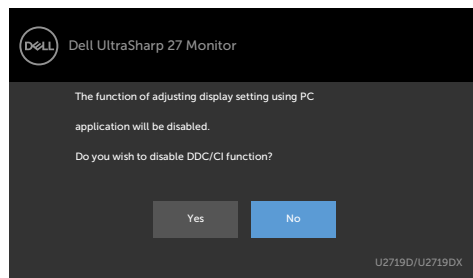
Това означава, че мониторът не може да се синхронизира със сигнала, който получава от компютъра. Вижте [Технически характеристики на монитора](#) относно диапазона на хоризонтална и вертикална честота, които са адресирани за този монитор. Препоръчителният режим е 1920 x 1080 (U2419H/U2419HX)/2560 x 1440 (U2719D/U2719DX).

Ще видите следното съобщение преди да бъде забранена функцията DDC/CI.

U2419H/U2419HX

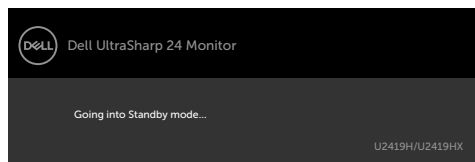


U2719D/U2719DX

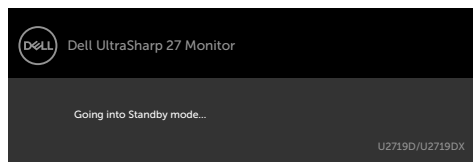


Когато дисплеят влезе в режим на готовност, ще се появи следното съобщение:

U2419H/U2419HX



U2719D/U2719DX

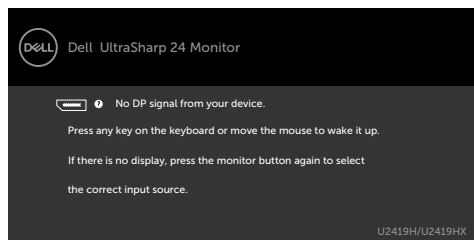


Активирайте компютъра и събудете монитора, за да получите достъп до [OSD](#).

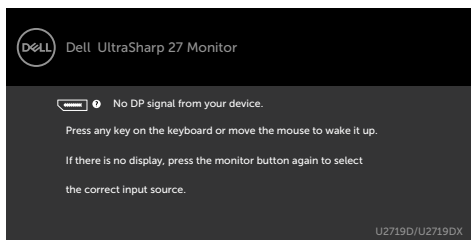


Ако натиснете произволен бутон, различен от бутона за захранването, следните съобщения се появяват в зависимост от избрания входен сигнал:

U2419H/U2419HX

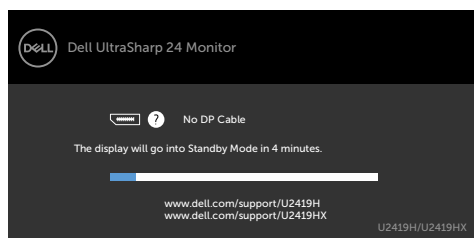


U2719D/U2719DX

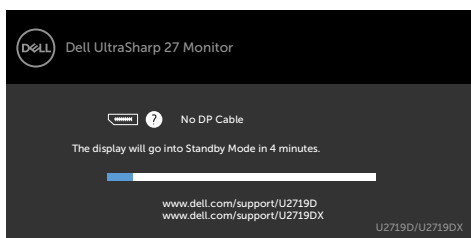


Ако входен сигнал DP, HDMI не е свързан и съответният кабел също не е свързан, ще се появи плаващ диалогов прозорец, както е показано по-долу.

U2419H/U2419HX

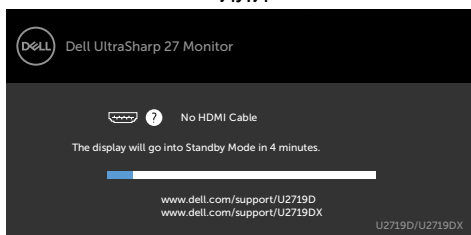
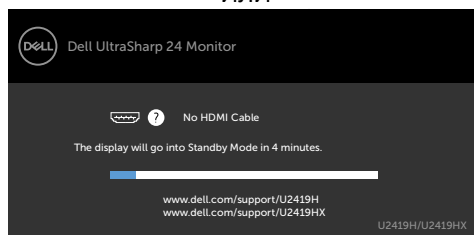


U2719D/U2719DX



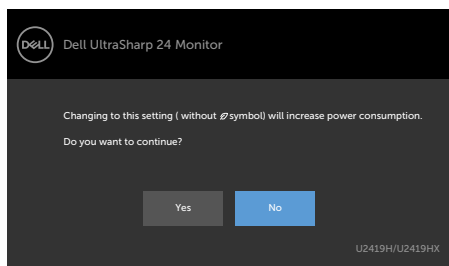
ИЛИ

ИЛИ

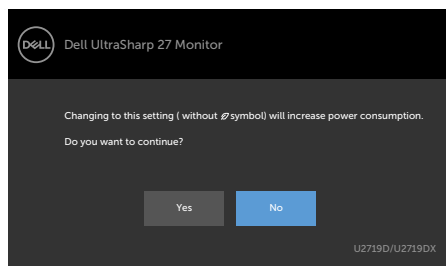


Изберете елементи от екранното меню Вкл. в Режим на готовност във функцията Персонализиране ще се появи следното съобщение:

U2419H/U2419HX

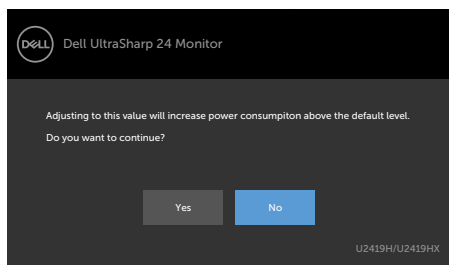


U2719D/U2719DX

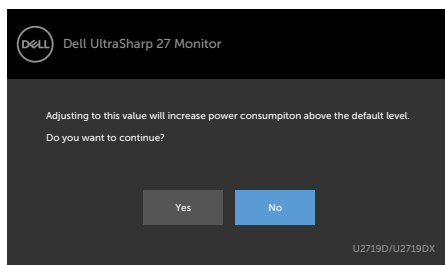


Ако нивото на Яркост е над нивото по подразбиране над 75%, ще се появи следното съобщение:

U2419H/U2419HX



U2719D/U2719DX



Вижте [Отстраняване на неизправности](#) за повече информация.



Отстраняване на неизправности

⚠ ПРЕДУПРЕЖДЕНИЕ: Преди да започнете процедурите в този раздел, следвайте [Инструкции за безопасност](#).

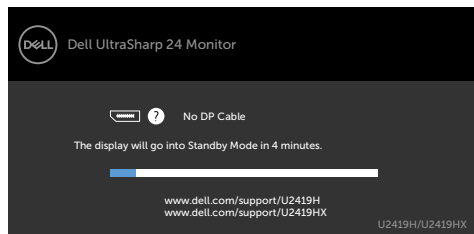
Самодиагностика

Вашият мониторът осигурява функция за самодиагностика, която Ви позволява да проверите дали мониторът функционира правилно. Ако мониторът и компютърът са свързани правилно, но екранът на монитора остава тъмен, пуснете самодиагностика за монитора като изпълните следните стъпки:

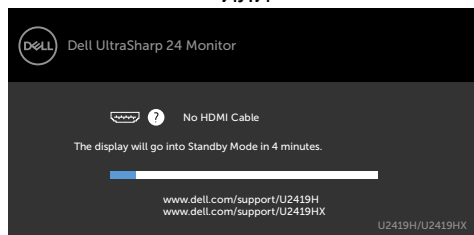
- 1 Изключете компютъра и монитора.
- 2 Извадете видеокабела от гърба на компютъра. За да се гарантира правилна самодиагностика, отстранете всички видеокабели от гърба на компютъра.
- 3 Включете монитора.

На екрана трябва да се появи плаващият диалогов прозорец (на черен фон), ако мониторът не може да открие видеосигнал и работи както трябва. Докато сте в режим на самодиагностика, индикаторът на захранването остава бял. Също така, в зависимост от избрания входен сигнал, един от диалоговите прозорци, показани по-долу, продължително ще превърта екрана.

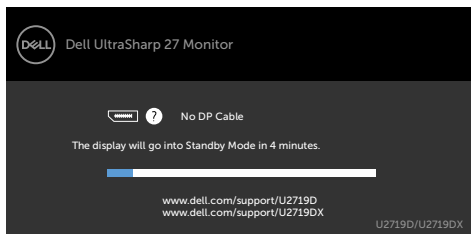
U2419H/U2419HX



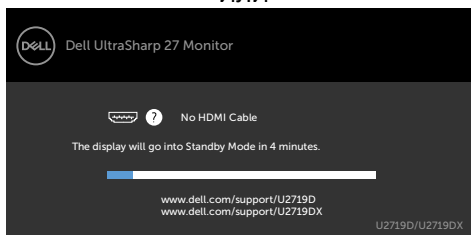
ИЛИ



U2719D/U2719DX



ИЛИ




- 4 Тази кутийка също се появява по време на нормална операция на системата, ако видеокабелът е изключен или повреден.
- 5 Изключете монитора си и включете отново видеокабела, после включете и компютъра, и монитора.

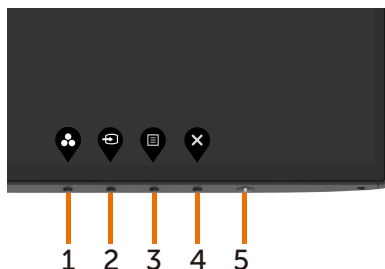


Ако на монитора Ви няма нищо, след като използвате предишната процедура, проверете видеоконтролера и компютър си, защото мониторът функционира както трябва.

Вградена диагностика

Мониторът Ви има вграден инструмент за диагностика, който Ви помага да определите дали дадена аномалия на екрана Ви представлява свойствен проблем с монитора, или с Вашия компютър и видеокарта.

 **ЗАБЕЛЕЖКА:** Можете да пуснете вградената диагностика, само когато видеокабелът е изключен и мониторът е в режим за самодиагностика.



За да изпълните вградена диагностика:

- 1 Уверете се, че екранът е чист (няма прахови частици по повърхността на екрана).
- 2 Изключете видеокабела от гърба на компютъра или монитора. Мониторът влиза в режим за самодиагностика.
- 3 Натиснете и задръжте **Бутон 1** за 5 секунди. Появява се сив екран.
- 4 Внимателно разгледайте екрана за аномалии.
- 5 Натиснете отново **Бутон 1** на предния панел. Цветът на екрана се променя на червено.
- 6 Инспектирайте дисплея за всякакви аномалии.
- 7 Повторете стъпки 5 и 6 за инспектиране на дисплея при зелено, синьо, черно, бяло и екрани с текст.

Текстът свършва, когато се появи екранът с текст. За изход натиснете отново **Бутон 1**. Ако не открие аномалии при работа в екрана чрез вградения диагностичен инструмент, мониторът функционира правилно. Проверете видеокартата и компютъра.



Често срещани проблеми

Следната таблица съдържа обща информация за често срещани проблеми на монитора, които можете да срещнете, и възможните решения:


Често срещани симптоми	С какво се сблъскват	Възможни решения
Няма видео/индикаторът на захранването е изключен	Няма картина	<ul style="list-style-type: none">Уверете се, че видеокабелът, свързващ монитора и компютъра, е свързан правилно и сигурно.Проверете дали контактът функционира правилно с помощта на друго електрическо оборудване.Уверете се, че бутонът на захранването е натиснат докрай.Уверете се, че е избран правилният източник чрез меню Input Source (Източник на входен сигнал).
Няма видео/индикаторът на захранването е включен	Няма картина или яркост.	<ul style="list-style-type: none">Увеличава контролите на яркостта и контраста чрез екранното меню.Извършете самодиагностика на функциите на монитора.Проверете за огънати или счупени изводи на конектора на видеокабела.Пуснете вградената самодиагностика.Уверете се, че е избран правилният източник чрез меню Input Source (Източник на входен сигнал).
Липсващи пиксели	на екрана има петна	<ul style="list-style-type: none">Изпълнете цикъл на включване и изключване.Пиксел, който постоянно не свети, представлява естествен дефект, който може да възникне в LCD технологията.а повече информация относно Качество на мониторите Dell и Политиката за пикселите, вижте уеб сайта за поддръжка на Dell: http://www.dell.com/support/monitors.
Остатъчни пиксели	на екрана има ярки петна	<ul style="list-style-type: none">Изпълнете цикъл на включване и изключване.Пиксел, който постоянно не свети, представлява естествен дефект, който може да възникне в LCD технологията.а повече информация относно Качество на мониторите Dell и Политиката за пикселите, вижте уеб сайта за поддръжка на Dell: http://www.dell.com/support/monitors.
Проблеми с яркостта	Картината е твърде тъмна или твърде ярка.	<ul style="list-style-type: none">Възстановете фабричните настройки на монитора.Регулира контролите на яркостта и контраста чрез екранното меню.



Често срещани симптоми	С какво се сблъсквате	Възможни решения
Проблеми, свързани с безопасността	Видими признаци на дим или искри	<ul style="list-style-type: none"> • Не извършвайте стъпките за отстраняване на неизправности. • Свържете се с Dell незабавно.
Периодични проблеми	Включването и изключването на монитора не функционира	<ul style="list-style-type: none"> • Уверете се, че видеокабелът, свързващ монитора и компютъра, е свързан правилно и сигурно. • Възстановете фабричните настройки на монитора. • Извършете проверка с функцията за самодиагностика на монитора и определете дали повтарящите се проблеми се появяват в режима за самодиагностика.
Липсва цвят	Картината не е цветна	<ul style="list-style-type: none"> • Извършете самодиагностика на монитора. • Уверете се, че видеокабелът, свързващ монитора и компютъра, е свързан правилно и сигурно. • Проверете за огънати или счупени изводи на конектора на видеокабела.
Грешен цвят	Цветовите на картината не са добри	<ul style="list-style-type: none"> • Променете настройките на Preset Modes (Готови режими) в OSD меню Color (Цвят) в зависимост от приложението. • Регулирайте стойността R/G/B под Custom Color (Потребителски цвят) в OSD менюто Color (Цвят). • Променете Input Color Format (Формат на входни цветове) на PC RGB или YPbPr в OSD меню Color (Цвят). • Пуснете вградената самодиагностика.
Задържане на образ от статично изображение, оставено на монитора продължително време	Лека сянка от статично изображение се появява на екрана	<ul style="list-style-type: none"> • Задайте екранът да се изключи след няколко минути неактивност на екрана. Те може да се регулират в Опции за захранването на Windows или настройката Energy Saver на Mac. • Като алтернатива можете да използвате динамично променящ се скрийнсейвър.



Проблеми, специфични за продукта

Специфични симптоми	С какво се сблъсквате	Възможни решения
Образът на екрана е твърде малък	Изображението е центрирано на екрана, но не запълва зрителната област	<ul style="list-style-type: none">• Проверете настройката Aspect Ratio (Пропорции) в OSD меню Display (Дисплей).• Възстановете фабричните настройки на монитора.
Няма входен сигнал при натискане на потребителските контроли	Няма картина, индикаторът е бял	<ul style="list-style-type: none">• Проверете източника на сигнал. Уверете се, че компютърът не е в икономичен режим чрез преместване на мишката или натискане на произволен клавиш на клавиатурата.• Проверете дали сигналният кабел е включен правилно. Включете отново сигналния кабел ако е необходимо.• Нулирайте компютъра или видеоплейъра.
Картината не запълва целия екран	Картината не може да запълни височината или ширината на екрана	<ul style="list-style-type: none">• Поради различните видеоформати (пропорции) на DVD, мониторът може да показва в цял екран.• Пуснете вградената самодиагностика.
Няма изображение при използване на DP връзка към PC	Черен екран	<ul style="list-style-type: none">• Проверете с кой DP стандарт (DP 1.1a или DP 1.4) е сертифицирана Вашата видеокарта. Изтеглете и инсталирайте най-новия драйвер за видеокарта.• Някои DP 1.1a видеокарти не поддържат DP 1.4 монитори. Отидете в OSD менюто под избор на Input Source (Входен сигнал), натиснете и задръжте бутона за избор на DP в продължение на 8 секунди, за да промените настройката на монитора от DP 1.4 на DP 1.1a. 



Инструкции за безопасност

При дисплеи с лъскави лицеви панели, потребителят трябва да обърне особено внимание при поставянето на дисплея, защото лицевият панел може да отрази околната светлина и ярки повърхности.

⚠ ПРЕДУПРЕЖДЕНИЕ: Използване на контроли, настройки или процедури, различни от посочените в тази документация, може да доведе до токов удар, рискове, свързани с електричеството и/или механични повреди.

За повече информация относно инструкциите за безопасност, вижте Safety, Environmental, and Regulatory Information (SERI).

Известия на ФКК (само за САЩ) и друга регулаторна информация

Относно известия на ФКК и друга регулаторна информация, вижте уеб сайта за регулаторна съвместимост на адрес www.dell.com/regulatory_compliance.

Контакт с Dell

За клиенти в Съединените американски щати, позвънете на 800-WWW-DELL (800-999-3355)

📎 ЗАБЕЛЕЖКА: Ако нямате активна интернет връзка, можете да намерите информация за контакт във Вашата фактура, разписката за опаковане, касовата бележка или продуктовия каталог на Dell.

Dell предлага няколко опции за онлайн и телефонна поддръжка и обслужване. Наличността варира според държавата и продукта, а някои услуги може да не са налични за Вашия район.

За да получите онлайн съдържание за поддръжка на монитора:

Вижте www.dell.com/support/monitors.

За да се свържете с Dell относно проблеми, свързани с продажби, техническа помощ или обслужване на клиента:

- 1 Отидете на адрес www.dell.com/support.
- 2 Проверете държавата или региона си в падащия списък Choose a Country/Region (Избор на държава/регион) в горния ляв ъгъл на страницата.
- 3 Щракнете върху **Contact Us (Контакт)** до падащото меню на държавата.



- 4 Изберете подходяща услуга или връзка за поддръжка според нуждите Ви.
- 5 Изберете удобен за Вас метод за контакт с Dell.

База данни с продукти на ЕС и информационен лист на продукта

U2419H: <https://eprel.ec.europa.eu/qr/344772>

U2419H WOST: <https://eprel.ec.europa.eu/qr/349824>

U2719D: <https://eprel.ec.europa.eu/qr/344906>

Настройка на монитора

Настройка на разделителната способност на дисплея на 1920 x 1080 (U2419H/U2419HX)/2560 x 1440 (U2719D/U2719DX) (макс.)

За най-добра производителност, задайте разделителната способност на дисплея 1920 x 1080 (U2419H/U2419HX)/2560 x 1440 (U2719D/U2719DX) пиксела като извършите следните стъпки:

В Windows Vista, Windows 7, Windows 8 или Windows 8.1:

- 1 Само за Windows 8 или Windows 8.1, изберете плочката Desktop (Работен плот), за да превключите на класически работен плот.
- 2 Щракнете с десния бутон на мишката и щракнете върху **Screen Resolution (Разделителна способност на екрана)**.
- 3 Щракнете върху падащото меню на Screen Resolution (Разделителна способност на екрана) **1920 x 1080 (U2419H/U2419HX)/2560 x 1440 (U2719D/U2719DX)**.
- 4 Щракнете върху **OK (OK)**.

В Windows 10:


- 1 Щракнете с десния бутон върху работния плот и щракнете върху **Display Settings (Настройки на дисплея)**.
- 2 Щракнете върху **Advanced display settings (Разширени настройки на дисплея)**.
- 3 Щракнете върху падащото меню на **Resolution (Разделителна способност)** и изберете **1920 x 1080 (U2419H/U2419HX)/2560 x 1440 (U2719D/U2719DX)**.
- 4 Щракнете върху **Apply (Приложи)**.

Ако не виждате препоръчителната разделителна способност като опция, възможно е да трябва да актуализирате драйвера на видеокартата си. Изберете сценария по-долу, който най-добре описва компютърната система, която използвате, и следвайте дадените стъпки.



Компютър Dell

- 1 Отидете на адрес www.dell.com/support, въведете номера за сервизно обслужване и изтеглете най-новия драйвер за Вашата видеокарта.
- 2 След инсталиране на драйверите на Вашата видеокарта, опитайте да зададете разделителна способност **1920 x 1080 (U2419H/U2419HX)/2560 x 1440 (U2719D/U2719DX)** отново.

 **ЗАБЕЛЕЖКА:** Ако не можете да зададете разделителна способност **1920 x 1080 (U2419H/U2419HX)/2560 x 1440 (U2719D/U2719DX)**, свържете се с Dell, за да поискате информация за видеокарта, която поддържа тази разделителна способност.




Компютър, различен от Dell

В Windows Vista, Windows 7, Windows 8 или Windows 8.1:

- 1 Само за Windows 8 или Windows 8.1, изберете плочката Desktop (Работен плот), за да превключите на класически работен плот.
- 2 Щракнете с десния бутон на мишката и щракнете върху **Personalization (Персонализиране)**.
- 3 Щракнете върху **Change Display Settings (Промяна на настройките на дисплея)**.
- 4 Щракнете върху **Advanced Settings (Разширени настройки)**.
- 5 Открийте доставчика на видеокартата от описанието в горната част на прозореца (напр. NVIDIA, AMD, Intel и др.).
- 6 Вижте уеб сайта на доставчика на видеокартата за актуализиран драйвер (напр. <http://www.AMD.com> или <http://www.NVIDIA.com>).
- 7 След инсталиране на драйверите на Вашата видеокарта, опитайте да зададете разделителна способност **1920 x 1080 (U2419H/U2419HX)/2560 x 1440 (U2719D/U2719DX)** отново.

В Windows 10:



- 1 Щракнете с десния бутон върху работния плот и щракнете върху **Display Settings (Настройки на дисплея)**.
- 2 Щракнете върху **Advanced display settings (Разширени настройки на дисплея)**.
- 3 Щракнете върху **Display adapter properties (Показване на свойствата на адаптера)**.
- 4 Открийте доставчика на видеокартата от описанието в горната част на прозореца (напр. NVIDIA, AMD, Intel и др.).
- 5 Вижте уеб сайта на доставчика на видеокартата за актуализиран драйвер (напр. <http://www.AMD.com> или <http://www.NVIDIA.com>).
- 6 След инсталиране на драйверите на Вашата видеокарта, опитайте да зададете разделителна способност **1920 x 1080 (U2419H/U2419HX)/2560 x 1440 (U2719D/U2719DX)** отново.

 **ЗАБЕЛЕЖКА:** Ако не можете да зададете препоръчителната разделителна способност, свържете се с производителя на Вашия компютър или обмислете закупуването на видеокарта, която поддържа тази разделителна способност за видео.



Инструкции за поддръжка

Почистване на Вашия монитор

-  **ПРЕДУПРЕЖДЕНИЕ:** Преди почистване на монитора, изключете захранващия кабел на монитора от електрическия контакт.
-  **ВНИМАНИЕ:** Прочетете и следвайте [Инструкции за безопасност](#) преди почистване на монитора.

За най-добри практики следвайте инструкциите в списъка по-долу докато разопаковате, почиствате или боравите с монитора:

- За да почистите своя антистатичен екран, леко навлажнете меко и чисто парче плат с вода. Ако е възможно използвайте специална кърпа за почистване на екран или разтвор, подходящ за антистатични покрития. Не използвайте бензол, разтворител, амоняк, абразивни почистващи препарати или сгъстен въздух.
- Използвайте леко навлажнено, меко парче плат за почистване на монитора. Избягвайте използването на какъвто и да било почистващ препарат, защото някои препарати оставят бяла следа по монитора.
- Ако забележите бял прах, когато разопаковате монитора си, избършете го с кърпа.
- Трябва да боравите внимателно с монитор си, защото по-тъмните на цвят монитори се драскат по-лесно и драскотините са по-видими в сравнение с по светлите монитори.
- За да се запази най-доброто качество на изображението на монитора, използвайте динамично променящ се скрийнсейвър и изключете монитора, когато не се използва.

