

Dell Display Manager på Mac

Bruksanvisning



 **ANMÄRKNING: En ANMÄRKNING innebär viktig information som hjälper dig att använda din dator på bästa sätt.**

Copyright © 2021 Dell Inc. eller dess dotterbolag. Med ensamrätt. Dell, EMC och övriga varumärken är varumärken som tillhör Dell Inc. eller dess dotterbolag. Övriga varumärken kan vara varumärken som tillhör sina respektive ägare.

2021 - 09

Rev. A00

Innehåll

Översikt	5
Ladda ner och konfigurera Dell Display Manager . . .	6
Ladda ner Dell Display Manager.	6
Anslut din bildskärm till din Mac	6
Innan du startar Dell Display Manager	7
Använda dialogrutan Snabbinställningar	8
Köra Dell Display Manager	10
Ställa in bildskärmens grundläggande funktioner ..	11
Tilldela förvalslägen till program	13
Organisera fönster med Snabbarrangera	14
Använda Fäst programfönster.	17
Hantera flera videoingångar	18
Välja PIP/PBP-läge	19
Konfigurera KVM	20
Använda energisparfunktioner	24
Andra genvägstangenter	25
Återställa programs positioner	26
Felsökning.	28
Dell-bildskärmar som inte stöds av Dell Display Manager	28



Det gick inte att hitta någon Dell-bildskärm som stöds. . .	28
Uppdatera programvaran Dell Display Manager. . .	30



Översikt

Dell Display Manager (DDM) är ett program för Apple macOS som används för att hantera en bildskärm eller grupp av bildskärmar.

Dell Display Manager gör det möjligt att manuellt justera visningsbilden, tilldela automatiska inställningar, välja alternativ för energianvändning, arrangera fönster, rotera bilden och använda andra funktioner på utvalda Dell-bildskärmar.

När Dell Display Manager har installerats körs det varje gång systemet startas. En ikon för snabb åtkomst är tillgänglig i statusmenyn, med information om anslutna monitorer som är tillgängliga när du hovrar med markören över ikonerna.



- ANMÄRKNING:** Vissa maskinvaruberoende funktioner är bara tillgängliga på bildskärmar som stöder dessa funktioner. Se bildskärmens bruksanvisning för information om vilka funktioner som är tillgängliga.
- ANMÄRKNING:** Skärmbilder i detta dokument är endast avsedda i illustrerande syfte. Vissa funktioner kanske inte stöds av din bildskärm.



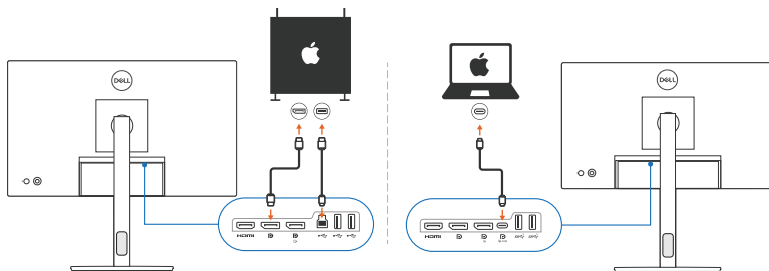
Ladda ner och konfigurera Dell Display Manager

Ladda ner Dell Display Manager

Bläddra efter din bildskärm eller skriv in den på <https://www.dell.com/support>. Ladda ner Dell Display Manager för Mac från listan över nedladdningsbara filer och installera den på din Mac.

Anslut din bildskärm till din Mac

1. Anslut din Mac till bildskärmen enligt anvisningarna i bildskärmens bruksanvisning.



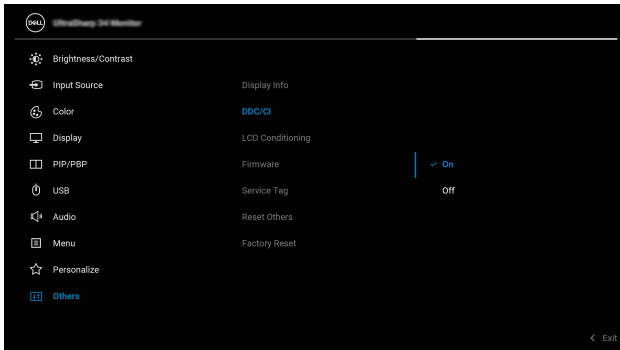
ANMÄRKNING: Anslutningsdiagram tillhandahålls endast i illustrerande syfte. Se bildskärmens bruksanvisning för fullständig information om hur du ansluter din bildskärm.

ANMÄRKNING: Försäkra dig om att USB typ C-kabeln eller USB-uppstöms (USB typ B)-kabeln är ansluten mellan din Mac och din bildskärm.



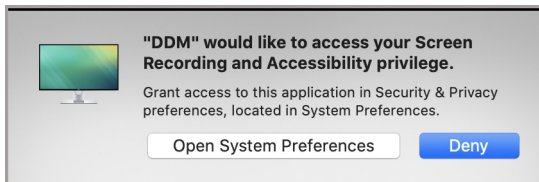
Innan du startar Dell Display Manager

Innan du startar Dell Display Manager går du till **Others (Övriga)** i bildskärmens OSD-meny, och försäkrar dig om att funktionen **DDC/CI** är aktiverad.



När du startar Dell Display Manager för första gången begär programmet åtkomst till **Screen Recording and Accessibility (Skärminspelning och hjälpmedel)** på din Mac.

Klicka på **Open System Preferences (Öppna systeminställningar)** och följ anvisningarna på skärmen för att aktivera **Screen Recording (Skärminspelning)** och **Accessibility (Hjälpmedel)**.



ANMÄRKNING: Du måste godkänna behörighet till Screen Recording (Skärminspelning) och Accessibility (Hjälpmedel) för att Dell Display Manager ska gå att köra på din Mac-dator.



Använda dialogrutan Snabbinställningar

När du klickar på Dell Display Managers ikon i statusfältet öppnas dialogrutan **Snabbinställningar**. När flera Dell-bildskärmar ansluts till datorn kan du välja valfri bildskärm från rullgardinsmenyn.

Dialogrutan **Snabbinställningar** ger snabb åtkomst till ofta använda funktioner som konfigurering av bildskärmens:

- Upplösning
- Ljusstyrka och Kontrast
- Förval (automatiskt eller manuellt läge)

En lista över nyligen använda arrangemang finns tillgängliga för snabbt val. Klicka på **More Options (Fler alternativ)** för åtkomst till andra arrangemang från fliken **Easy Arrange (Snabbarrangera)** i gränssnittet på Dell Display Manager.



ANMÄRKNING: Dell Display Manager matchar anpassade Systeminställningar som används i din Mac.



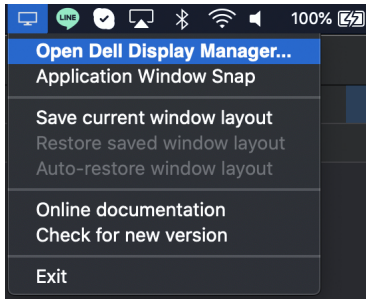
Detalj	Funktion	Beskrivning
Snabbåtkomst till DDM	Snabbtangent för att öppna dialogrutan Snabbinställningar	<ul style="list-style-type: none"> • Ctrl+Shift+D
	Välj bildskärm när flera bildskärmar är anslutna	<ul style="list-style-type: none"> • När fler än en bildskärm är ansluten till datorn väljer du bildskärm från rullgardinslistan med modeller för att konfigurera bildskärmen. • När bildskärmen väljs från användargränssnittet dimmas skärmen från den valda bildskärmen tillfälligt, och en bildskärmsikon med modellens namn visas på skärmen för att ange vilken fysisk bildskärm som är vald. • Tryck på Ctrl + Shift + D för att visa dialogrutan Snabbinställningar på bildskärmen där muspekaren befinner sig för närvarande.



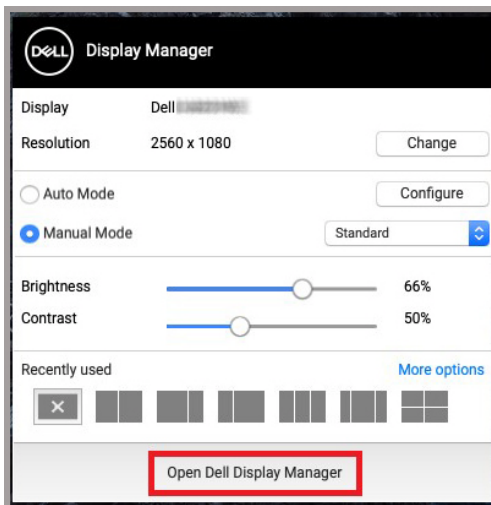
Köra Dell Display Manager

Kör Dell Display Manager med hjälp av någon av följande metoder:

- Högerklicka på DDM-ikonen i statusfältet och välj **Open Dell Display Manager... (Öppna Dell Display Manager...)**.



- Klicka på **Open Dell Display Manager (Öppna Dell Display Manager)** från dialogrutan **Snabbinställningar**.



Ställa in bildskärmens grundläggande funktioner

I menyn för Dell Display Manager går du till fliken **Basic (Grundfunktioner)** för att ändra grundfunktioner.

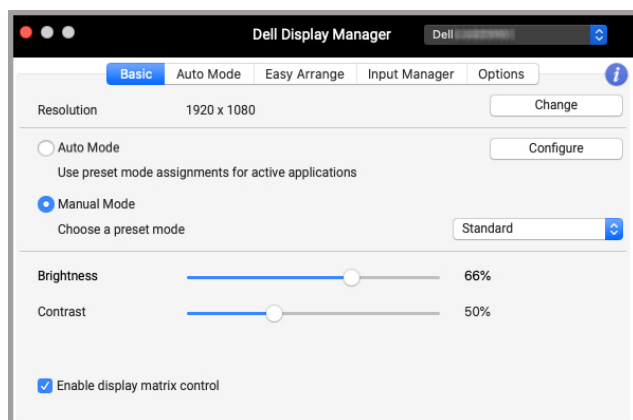
Detalj	Funktion	Beskrivning
Basic (Grundfunktioner)	Resolution (Upplösning)	<ul style="list-style-type: none">• Ändra skärmens upplösning.
	Auto Mode (Automatiskt läge)	<ul style="list-style-type: none">• Klicka på knappen Configure (Konfigurera) för att gå till fliken Auto Mode (Automatiskt läge) och tilldela ett förvalt läge till en app.• Aktivera denna funktion för att aktivera förvalsläget automatiskt när den associerade appen är vald som det aktiva fönstret.
	Manual Mode (Manuellt läge)	<ul style="list-style-type: none">• Välj förvalsläget manuellt från användargränssnittet.
	Brightness (Ljusstyrka) / Contrast (Kontrast)	<ul style="list-style-type: none">• Justera bildskärmens ljusstyrka och kontrast.
	Enable display matrix control (Aktivera skärmmatrisstyrning)	<ul style="list-style-type: none">• Aktivera denna funktion för att kunna använda förvalskontroller för ljusstyrka, kontrast och färg till alla anslutna bildskärmar som stöds.

 **ANMÄRKNING: "Enable display matrix control" (Aktivera skärmmatrisstyrning) är aktivt när flera bildskärmar är anslutna.**





Användargränssnitt för anslutning av en bildskärm



Flerskärmanslutning - Enable display matrix control (Aktivera skärmmatrisstyrning)

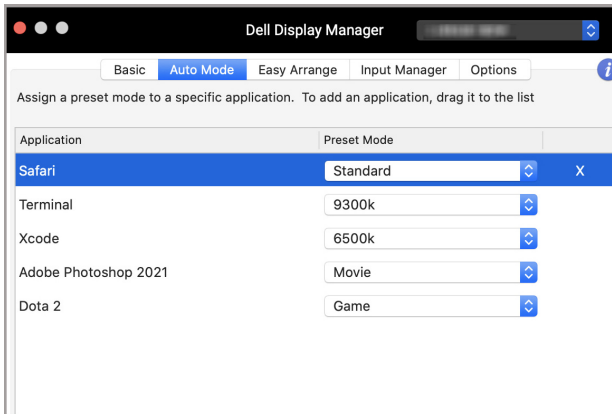


Tilldela förvalslägen till program

Fliken **Auto Mode (Automatiskt läge)** låter dig associera varje **Preset Mode (Förvalsläge)** med ett program. När **Auto Mode (Automatiskt läge)** är aktiverat på fliken **Basic (Grundfunktioner)** växlar Dell Display Manager automatiskt till motsvarande **Preset Mode (Förvalsläge)** varje gång som det sammankopplade programmet aktiveras. Det **Preset Mode (Förvalsläge)** som är tilldelat ett visst program kan vara identiskt på varje ansluten bildskärm, eller variera från en bildskärm till en annan.

Om du vill lägga till ett nytt program i tilldelningslistan går du till Finder för att söka efter programmet, drar det från Finder och släpper det i den aktuella listan. Välj förvalet från rullgardinslistan **Preset Mode (Förvalsläge)** för att sammankoppla förvalet med programmet.

 **ANMÄRKNING: Tilldelning av Preset Mode (Förvalsläge) för kommandofiler, skript, genvägar och icke-exekverbara filer som zip-arkiv eller paketerade filer stöds inte.**

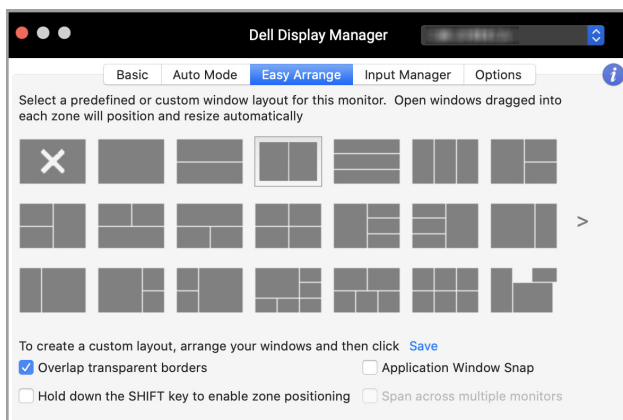


Organisera fönster med Snabbarrangera

Fliken **Easy Arrange (Snabbarrangera)** underlättar organiseringen av programfönster på bildskärmen. Så här används den:

1. Välj något av de fördefinierade arrangemangen för att virtuellt dela upp skärmen i flera zoner.
2. Dra programmet till din valda zon för att placera programmet i zonen. Programmet fästs i den markerade zonen.

Klicka på ikonen > för att utforska fler arrangemang. Om du vill skapa ett anpassat arrangemang arrangerar du programzonens positionering genom att ändra storlek på zonen för öppnade fönster och klickar sedan på **Save (Spara)** för att spara arrangemanget som standardarrangemang.



Detalj	Funktion	Beskrivning
Easy Arrange (Snabbarrangera)	Overlap transparent borders (Överlappa genomskinliga kanter)	<ul style="list-style-type: none"> • Aktivera funktionen för att tillåta att program fästs sida vid sida utan mellanrum.
	Hold down the SHIFT key to enable zone positioning (Håll SHIFT-knappen intryckt för att aktivera zonpositionering)	<ul style="list-style-type: none"> • Aktivera funktionen för att kräva att du trycker på Shift-knappen för att aktivera Easy Arrange (Snabbarrangera)-positionering.
	Application Window Snap (Fäst programfönster)	<ul style="list-style-type: none"> • Snabb åtkomst för att fästa programfönster till senast använda arrangemang.
	Span multiple monitors (Överbrygga flera bildskärmar)	<ul style="list-style-type: none"> • Om du använder flera bildskärmar i en array eller matris kan Easy Arrange (Snabbarrangera)-arrangemang tillämpas på alla bildskärmar som om det vore ett enda skrivbord. Du måste tillpassa dina bildskärmar korrekt för att det ska fungera effektivt.



Enhanced Easy Arrange (Förbättrad Snabbarrangera)	Custom layouts (Anpassade arrangemang)	<ul style="list-style-type: none"> • Spara och namnge fem anpassade Easy Arrange (Snabbarrangera)-mönster. • Konfigurera x*y-mönster.
	Recently-used layouts (Senast använda arrangemang)	<ul style="list-style-type: none"> • Tryck på Ctrl+Shift+7 för att bläddra igenom de senast använda arrangemangen.
	On-the-fly partition resizing (Ändra cellväggsstorlek på studs)	<ul style="list-style-type: none"> • Flytta musmarkören till arrangemangsmönstret, högerklicka på musen och välj Customize Layout (Anpassa layout). • Tryck och håll ner musens vänstra knapp för att flytta kanten. Det nya arrangemanget sparas efter fem sekunder när musens vänstra knapp släpps upp.
	Easy Arrange layouts for portrait mode (Snabbarrangera-arrangemang för porträttläge)	<ul style="list-style-type: none"> • Easy Arrange (Snabbarrangera)-ikoner visas i stående läge när bildskärmen roteras.

 **ANMÄRKNING:** Om ett programfönster inte passar in i zonen som definieras av Easy Arrange (Snabbarrangera) kanske inte programmet kan visas korrekt.

 **ANMÄRKNING:** Inaktivera Macs "Display have separate spaces" (Visa har separata utrymmen) innan du använder funktionen Easy Arrange (Snabbarrangera).

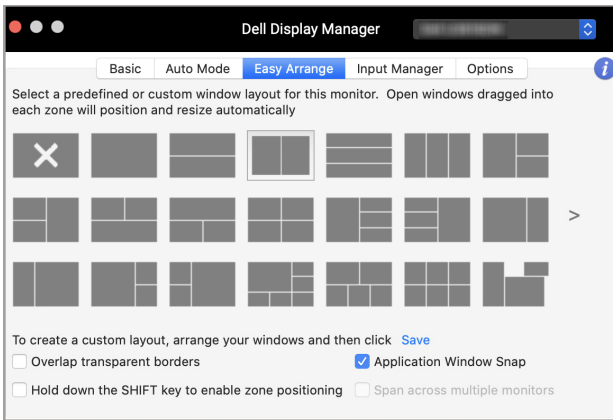


Använda Fäst programfönster

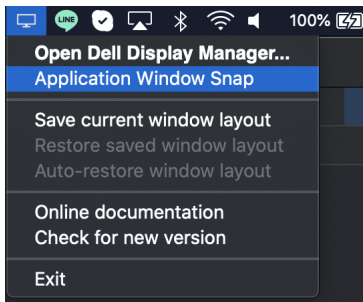
Application Window Snap (Fäst programfönster) är utformat för att möjliggöra snabb placering av program, oavsett skärm. När denna funktion är aktiverad i Dell Display Manager dyker en flytande meny upp när programmet dras, som innehåller de senaste använda **Easy Arrange (Snabbarrangera)**-arrangemangen. Släpp programmet på någon av de listade arrangemangen för att utföra placering av fönster.

Du kan aktivera funktionen genom någon av följande metoder:

- Kryssa i alternativet från menyn **Snabbinställningar** på statusfältet.



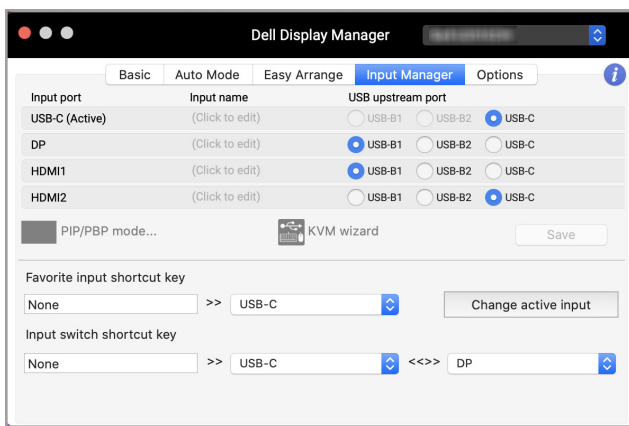
- Högerklicka på ikonen DDM i statusfältet och välj **Application Window Snap (Fäst programfönster)** för att aktivera funktionen.



Hantera flera videoingångar

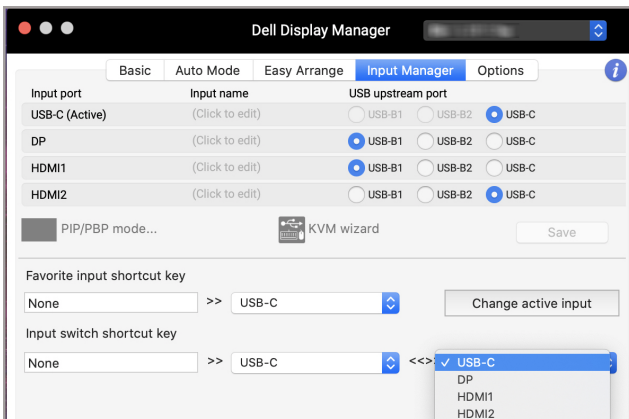
Fliken **Input Manager (Ingångshanteraren)** erbjuder smidiga lösningar för att hantera flera videoingångar som är anslutna till din Dell-bildskärm. De gör det enkelt att växla mellan ingångar medan du arbetar med flera datorer.

Alla videoingångsportar som är tillgängliga för bildskärmen visas i en lista. Du kan tilldela varje ingång ett namn. Spara dina ändringar efter att du har redigerat.



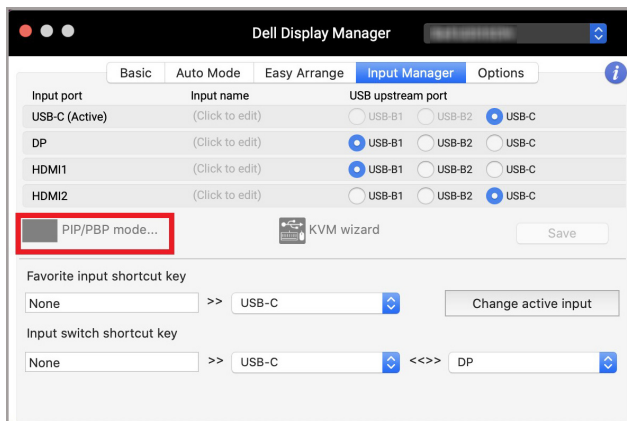
ANMÄRKNING: Se bildskärmens bruksanvisning för tillgängliga ingångar.

Tilldela genvägstangenter för snabbåtkomst till din favoritingång och växla mellan två ingångar. Alternativt kan du växla ingångskälla från rullgardinslistan i menyn.

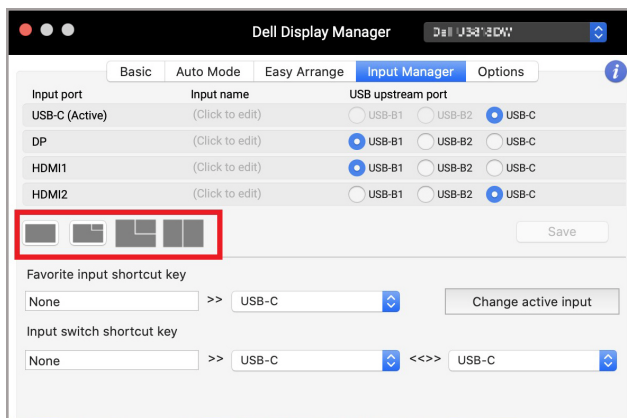


Välja PIP/PBP-läge

1. Klicka på ikonen **PIP/PBP mode...** (Infälld bild/Sida vid sida) för att aktivera funktionen för delad skärm på modeller som stöder det.



2. Välj en målfönsterstorlek för att dela upp skärmen efter dina önskemål.



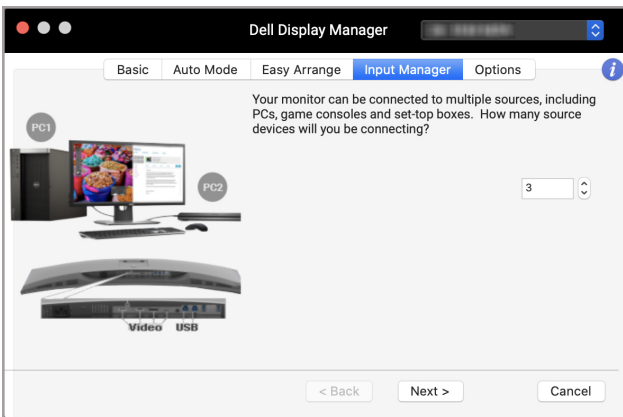
Konfigurera KVM

För bildskärmar som stöder funktionen Kernel-based Virtual Machine (KVM; kärnbaserad virtuell maskin), klicka på ikonen **KVM wizard (KVM-guiden)** och följ guidflödet på skärmen för att konfigurera enheterna som är anslutna till bildskärmen.

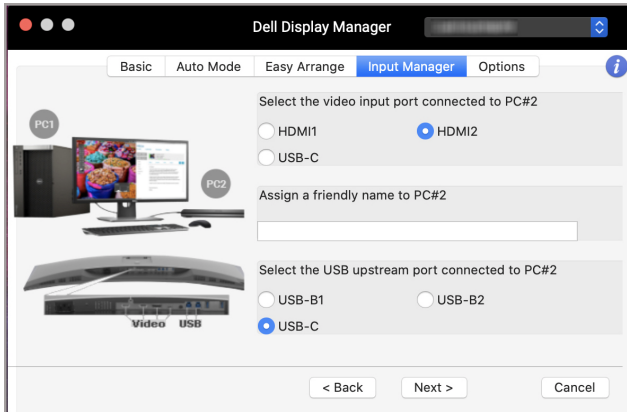
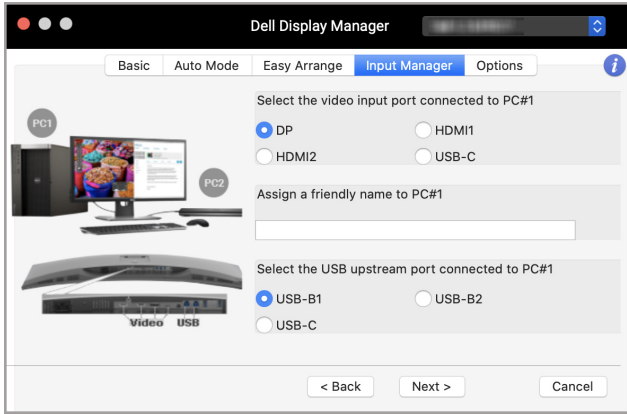


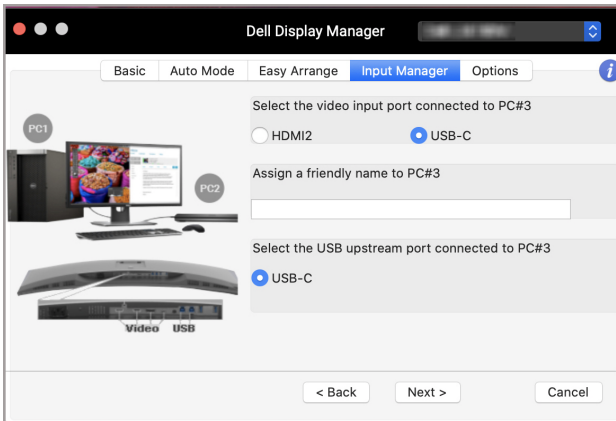
Guideflödet på skärmen illustreras på följande skärmbilder.

1. Välj antalet källor som din bildskärm är ansluten till.

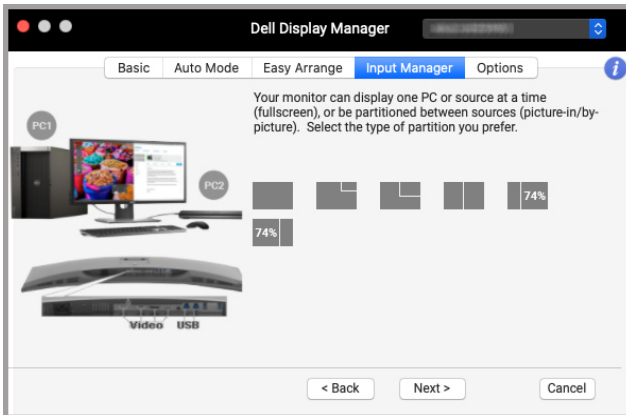


2. Para ihop ingångskällorna med USB-anslutningar och tilldela dem önskade namn.

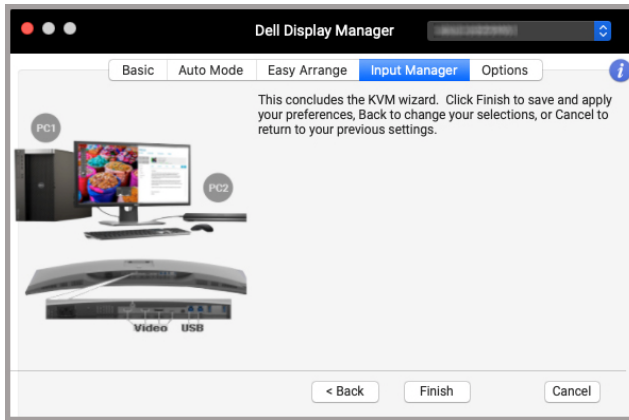




3. Välj den partition du föredrar.



4. Klicka på **Finish (Slutför)** för att spara och avsluta **KVM wizard (KVM-guiden)**.

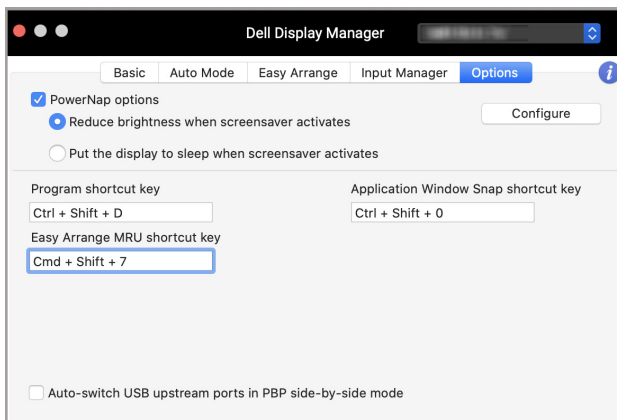


-  **ANMÄRKNING:** Dell Display Manager kommunicerar med din bildskärm även när bildskärmen visar video från en annan dator. Du kan installera Dell Display Manager på den dator du oftast använder och styra ingångsväxlingen från den. Du kan även installera Dell Display Manager på andra datorer som är anslutna till bildskärmen.



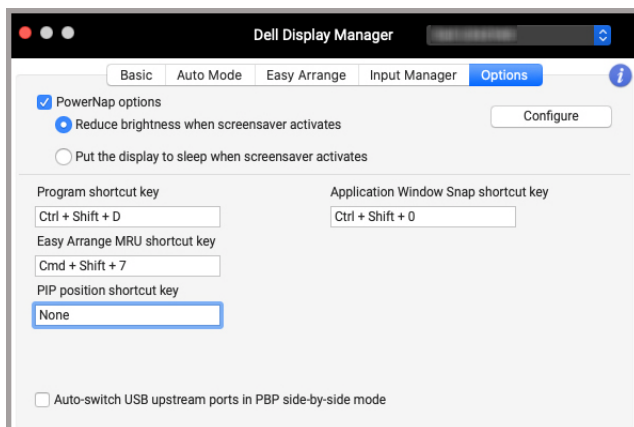
Använda energisparfunktioner

På Dell-modeller som stöds är PowerNap-energiparalternativ tillgängliga på fliken **Options (Alternativ)**. Du kan välja att ställa in bildskärmens ljusstyrka till lägsta nivån eller låta bildskärmen gå in i viloläge när skärmläckaren aktiveras.



Andra genvägstangenter

Tilldela genvägstangenter för snabb åtkomst till funktioner som ofta används.



Detalj	Funktion	Beskrivning
Shortcut Keys (Genvägstangenter)	Program shortcut key (Programgenvägstangent)	<ul style="list-style-type: none">För att snabbt öppna dialogrutan Snabbinställningar.
	Easy Arrange MRU shortcut key (Snabbarrangera genvägstangent för senast använda)	<ul style="list-style-type: none">Bläddra igenom de 6 senast använda fönsterarrangemangen.
	PIP position shortcut key (Genvägstangent för PIP-position)	<ul style="list-style-type: none">Snabb åtkomst för att använda PIP-underplacering av fönsterplaceringen till Överst till vänster, Överst till höger, Underst till höger eller Underst till vänster.
	Application Window Snap shortcut key (Genvägstangent för fästande av programfönster)	<ul style="list-style-type: none">Snabb åtkomst för att fästa programfönster till senast använda arrangemang.



Återställa programs positioner

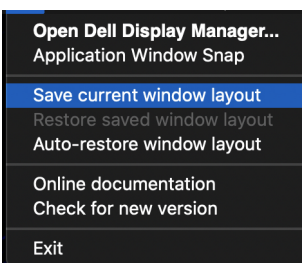
Dell Display Manager kan hjälpa dig att återställa programfönster till sina positioner när du kopplar din dator till bildskärmen/bildskärmarna på nytt. Du kommer åt funktionen genom att högerklicka på ikonen för Dell Display Manager i meddelandefältet.



Om du väljer **Auto-restore window layout (Återställ fönsterarrangemang automatiskt)** spåras ditt programs fönsterpositioner och koms ihåg av Dell Display Manager. Dell Display Manager placerar automatiskt tillbaka programfönster till sina ursprungspositioner när du kopplar din dator till bildskärmen/bildskärmarna på nytt.



För att gå tillbaka till ett favoritarrangemang väljer du först **Save current window layout (Spara aktuellt fönsterarrangemang)** och sedan **Restore saved window layout (Återställ sparat fönsterarrangemang)**.



Du kan använda bildskärmar med olika modeller eller upplösningar i dina dagliga rutiner och även använda olika fönsterarrangemang för dem. Dell Display Manager registrerar bildskärmen du har återanslutit och återställer programmets positioner därefter.

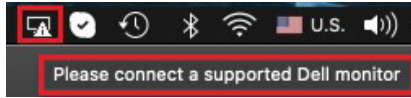
Om du behöver byta ut en bildskärm i en bildskärmsmatriskonfiguration kan du spara fönsterarrangemanget innan du utför utbytet och återställa arrangemanget när en ny bildskärm ansluts.

 **ANMÄRKNING: Behåll dina program aktiverade för att kunna dra nytta av denna funktion. Dell Display Manager kör inte program.**

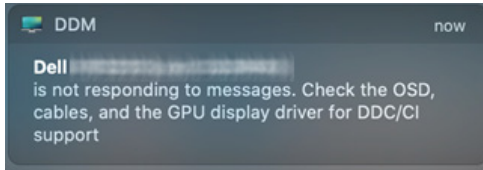


Felsökning

Om Dell Display Manager inte fungerar med din bildskärm visar den följande ikon och meddelande i statusmenyn.



Klicka på ikonen så visar Dell Display Manager ett mer detaljerat felmeddelande.



Observera att Dell Display Manager bara fungerar med utvalda bildskärmar av märket Dell. Om du använder bildskärmar från andra tillverkare stöds dessa inte av Dell Display Manager.

Dell-bildskärmar som inte stöds av Dell Display Manager

Dell Display Manager kanske inte fungerar med följande bildskärmar:

- De Dell-bildskärmsmodeller som inte ingår i listan över de som stöds av Mac Dell Display Manager. För mer information, se <http://www.dell.com/ddm>
- Bildskärmar och tillbehör som inte ingår i listan över de som stöds av Mac Dell Display Manager. Virtuella och trådlösa bildskärmar stöder inte DDC/CI
- Mac-modeller tillverkade tidigare än 2018
- macOS tidigare än 10.14

Det gick inte att hitta någon Dell-bildskärm som stöds

Om Dell Display Manager inte kan upptäcka och/eller kommunicera med en Dell-bildskärm som stöds ska du vidta följande åtgärder för att felsöka:

1. Försäkra dig om att videokabeln eller USB-uppströmskabeln är korrekt ansluten till din bildskärm och dator. Försäkra dig om att alla anslutningsdon sitter ordentligt på plats i portarna.
2. Om det inte fungerar med anslutning av HDMI-kabel byter du till HDMI och USB-uppströmskabel. Kör DDM igen.
3. Kontrollera bildskärmens OSD-meny för att försäkra dig om att **DDC/CI** är aktiverat.



4. Ta bort eventuella dockningsstationer eller kabelförlängare eller konverterare mellan bildskärmen och grafikporten. Vissa billigare förlängare, hubbar eller konverterare kanske inte stöder DDC/CI korrekt vilket kan göra att Dell Display Manager kraschar. Uppdatera drivrutinen på eventuella sådana enheter om den senaste versionen är tillgänglig.
5. Starta om datorn.



Uppdatera programvaran Dell Display Manager

Om din dator är ansluten till Internet får du ett meddelande om att det är dags att uppdatera när en nyare version av Dell Display Manager är tillgänglig. Vi rekommenderar att du laddar ner och installerar den senaste versionen av programmet Dell Display Manager.

Du kan även söka efter en ny version genom att högerklicka på ikonen för Dell Display Manager.

