

Dell Display Manager no Mac

Guia do Utilizador



 **NOTA: Uma NOTA indica informações importantes que ajudam a melhor utilizar o seu computador.**

Copyright © 2021 Dell Inc. ou suas subsidiárias. Todos os direitos reservados. Dell, EMC, e outras marcas registradas são marcas registradas de Dell Inc. ou suas subsidiárias. Outras marcas registradas podem ser marcas registradas dos respectivos donos.

2021 - 09

Rev. A00

Conteúdo

Visão geral	5
Transferir e configurar o Dell Display Manager	6
Transferir o Dell Display Manager	6
Ligue o seu monitor ao seu Mac	6
Antes de abrir o Dell Display Manager	7
Usar a Janela de Definições Rápidas	8
Abrir o Dell Display Manager	10
Configurar as funções básicas do ecrã	11
Atribuir modos predefinidos a aplicações	13
Organizar janelas com Ordenação Fácil	14
Usar a Colagem de Janela de Aplicação	17
Gerir múltiplas entradas de vídeo	18
Selecionar o modo PIP/PBP	19
Configurar KVM	20
Aplicar funcionalidades de conservação de energia	24
Outras teclas de atalho	25
Restaurar posições de aplicação	26



Resolução de Problemas	28
Monitores Dell incompatíveis com Dell Display Manager	28
Não é possível detetar monitor Dell compatível.	28
Atualizar o software Dell Display Manager	30

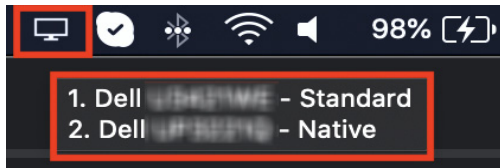


Visão geral

Dell Display Manager (DDM) é uma aplicação Apple macOS usada para gerir um monitor ou grupo de monitores.

Dell Display Manager permite o ajuste manual da imagem exibida, atribuição de definições automáticas, gestão de energia, organização de janelas, rotação de imagem e outras funcionalidades em certos monitores Dell.

Depois de instalar o Dell Display Manager, é sempre executado quando o sistema inicia. Está disponível um ícone de acesso rápido no menu de estado, com informações sobre os monitores ligados disponíveis quando passa o cursor sobre o ícone.



- ✎ **NOTA: Algumas funcionalidades dependentes de hardware estão apenas disponíveis em monitores compatíveis com essas funcionalidades. Consulte o guia de utilizador do monitor para informações sobre quais funcionalidades estão disponíveis.**
- ✎ **NOTA: As imagens de ecrã neste documento servem apenas para ilustração. Algumas funcionalidades podem não ser compatíveis com o seu monitor.**



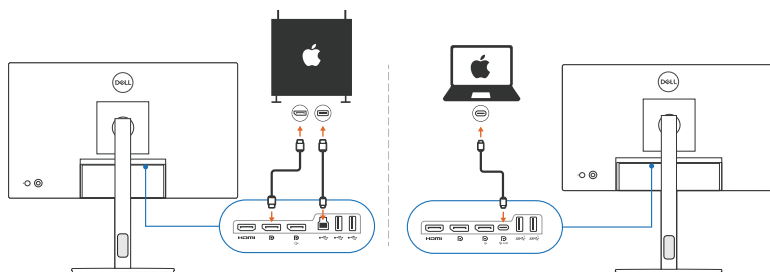
Transferir e configurar o Dell Display Manager

Transferir o Dell Display Manager

Encontre o seu monitor ou digite-o em <https://www.dell.com/support>. Transfira Dell Display Manager para Mac da lista de transferências e instale-o no seu Mac.

Ligue o seu monitor ao seu Mac

1. Ligue o seu Mac ao monitor como descrito no guia de utilizador do seu monitor.



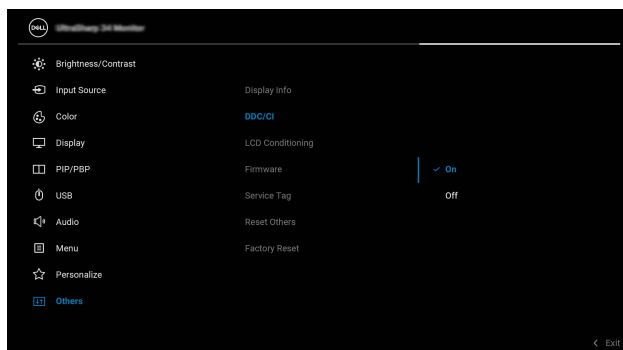
NOTA: Os diagramas de conectividade são apenas para ilustração. Consulte o guia de utilizador do seu monitor para informações completas sobre como ligar o seu monitor.

NOTA: Certifique-se que o cabo USB Tipo-C ou cabo de envio USB (USB Tipo-B) estão ligados entre o seu Mac e o seu monitor.



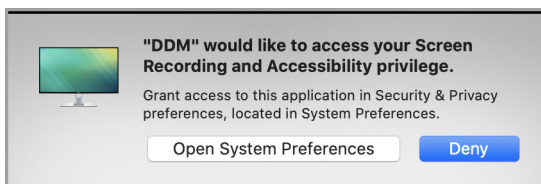
Antes de abrir o Dell Display Manager

Antes de abrir o Dell Display Manager, aceda a **Others (Outros)** no menu OSD do seu monitor e certifique-se que a funcionalidade **DDC/CI** está ativada.



Quando abre o Dell Display Manager pela primeira vez, a aplicação solicitará acesso aos privilégios **Screen Recording and Accessibility (Gravação de Ecrã e Acessibilidade)** no seu Mac.

Clique em **Open System Preferences (Abrir Preferências do Sistema)** e siga as instruções no ecrã para ativar **Screen Recording (Gravação de Ecrã)** e **Accessibility (Acessibilidade)**.



NOTA: Os privilégios de **Screen Recording (Gravação de Ecrã)** e **Accessibility (Acessibilidade)** têm de ser concedidos para que Dell Display Manager seja aberto no seu Mac.



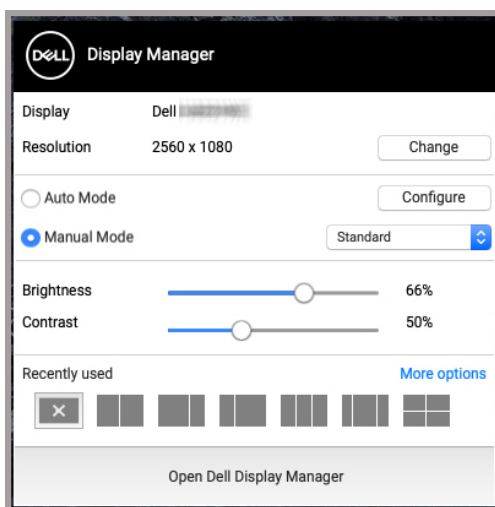
Usar a Janela de Definições Rápidas

Clicar no ícone Dell Display Manager na barra de estado abre a janela **Definições Rápidas**. Quando múltiplos monitores Dell são ligados ao computador, pode seleccionar qualquer monitor do menu de contexto.

A janela **Definições Rápidas** fornece acesso rápido às funcionalidades mais frequentemente usadas, como configurar no monitor:

- Resolução
- Luminosidade e Contraste
- Predefinições (modo auto ou manual)

Está disponível uma lista das disposições mais recentemente usadas para seleção rápida. Clique em **More Options (Mais Opções)** para aceder a outras disposições do separador **Easy Arrange (Ordenação Fácil)** na interface do Dell Display Manager.



NOTA: Dell Display Manager faz corresponder as Preferências do Sistema personalizadas aplicadas no seu Mac.



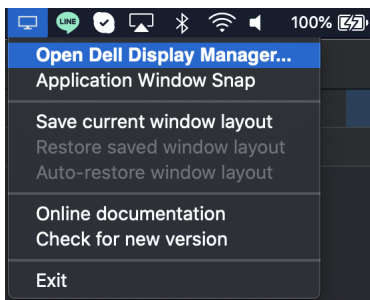
Funcionalidade	Função	Descrição
Acesso Rápido DDM	Tecla de atalho para abrir a janela Definições Rápidas	<ul style="list-style-type: none"> • Ctrl+Shift+D
	Selecione o monitor quando múltiplos monitores estão ligados	<ul style="list-style-type: none"> • Quando mais do que um monitor é ligado ao computador, selecione o monitor da lista de seleção de modelos para configurar o monitor. • Quando o monitor é selecionado da IU, o ecrã do monitor selecionado será momentaneamente escurecido, apresentando um ícone de monitor com o nome de modelo no ecrã a indicar o ecrã físico selecionado. • Prima Ctrl + Shift + D para abrir a janela Definições Rápidas do monitor onde o ponteiro do rato está localizado no momento.



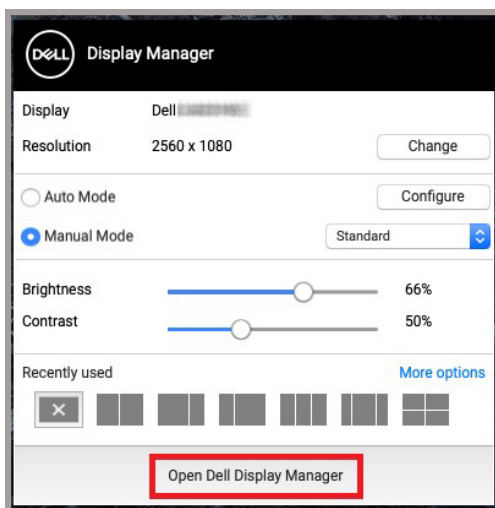
Abrir o Dell Display Manager

Abra o Dell Display Manager através de um dos seguintes métodos:

- Clique com o botão direito no ícone DDM na barra de estado e selecione **Open Dell Display Manager... (Abrir Dell Display Manager...)**.



- Clique em **Open Dell Display Manager (Abrir Dell Display Manager)** da janela **Definições Rápidas**.



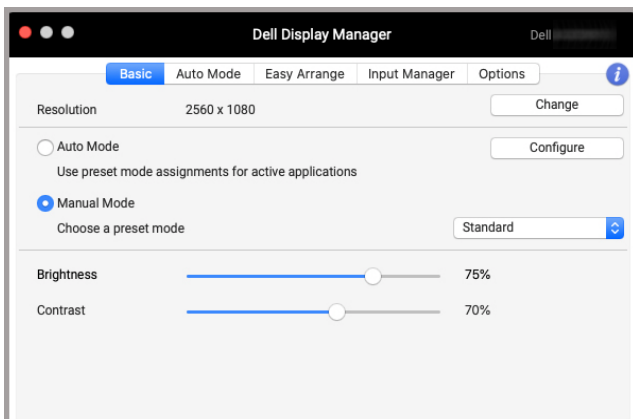
Configurar as funções básicas do ecrã

No menu Dell Display Manager, aceda ao separador **Basic (Básico)** para alterar as funções básicas.

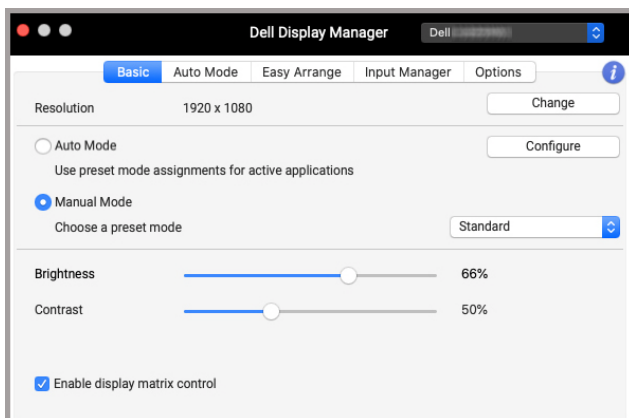
Funcionalidade	Função	Descrição
Basic (Básico)	Resolution (Resolução)	<ul style="list-style-type: none">Altere a resolução do ecrã.
	Auto Mode (Modo Auto)	<ul style="list-style-type: none">Clique no botão Configure (Configurar) para aceder ao separador Auto Mode (Modo Auto) para atribuir um modo predefinido a uma aplicação.Ative esta funcionalidade para ativar automaticamente o modo predefinido quando a aplicação associada é selecionada como janela ativa.
	Manual Mode (Modo Manual)	<ul style="list-style-type: none">Selecione manualmente o modo predefinido a partir da interface do utilizador.
	Brightness (Luminosidade) / Contrast (Contraste)	<ul style="list-style-type: none">Ajusta a luminosidade e contraste do monitor.
	Enable display matrix control (Ativar controlo de matriz de ecrã)	<ul style="list-style-type: none">Ative esta funcionalidade para que possa aplicar os controlos predefinidos de luminosidade, contraste e cor a todos os monitores compatíveis.

 **NOTA: "Enable display matrix control" (Ativar controlo de matriz de ecrã) está ativado quando múltiplos monitores são ligados.**





Interface de utilizador em ligação individual a monitor



Ligação multi-monitor - Enable display matrix control (Ativar controlo de matriz de ecrã)

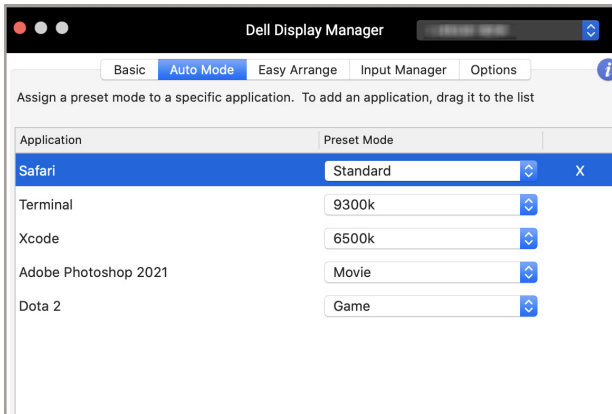


Atribuir modos predefinidos a aplicações

O separador **Auto Mode (Modo Auto)** permite associar qualquer **Preset Mode (Modo Predefinido)** a uma aplicação. Quando o **Auto Mode (Modo Auto)** está ativado no separador **Basic (Básico)**, Dell Display Manager muda automaticamente para o **Preset Mode (Modo Predefinido)** automaticamente sempre que a aplicação associada é ativada. O **Preset Mode (Modo Predefinido)** atribuído a uma aplicação em concreto pode ser o mesmo em cada monitor ligado, ou pode variar de um monitor para o outro.

Para adicionar uma nova aplicação à lista de atribuições, aceda ao Finder para procurar a aplicação, arraste-a do Finder e largue-o na lista atual. Escolha a predefinição a partir da lista **Preset Mode (Modo Predefinido)** para associar a predefinição à aplicação.

NOTA: As atribuições de Preset Mode (Modo Predefinido) para ficheiros em lote, scripts, atalhos e ficheiros não executáveis como arquivos zip ou ficheiros embalados não são suportados.

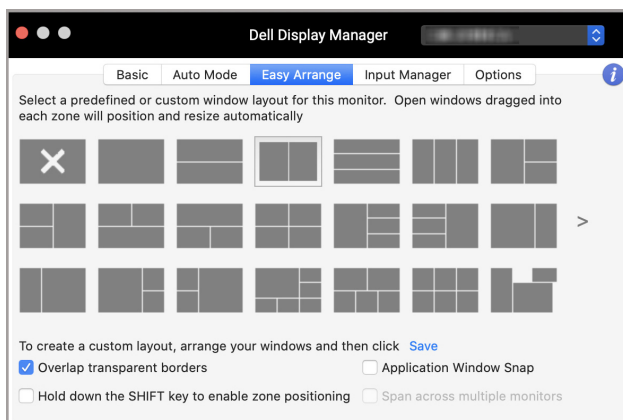


Organizar janelas com Ordenação Fácil

O separador **Easy Arrange (Ordenação Fácil)** simplifica a organização da janela de aplicações no monitor. Para a usar:

1. Selecione qualquer das disposições predefinidas para dividir virtualmente o ecrã em múltiplas zonas.
2. Arraste a aplicação até a zona seleccionada para posicionar a aplicação na zona. A aplicação cola-se à zona seleccionada.


Clique no ícone > para explorar mais disposições. Para criar uma disposição predefinida, ordene o posicionamento da zona de aplicação redimensionando a zona para as janelas abertas e depois clique em **Save (Guardar)** para guardar a disposição como uma personalizada.



Funcionalidade	Função	Descrição
Easy Arrange (Ordenação Fácil)	Overlap transparent borders (Sobrepor margens transparentes)	<ul style="list-style-type: none"> Ative a funcionalidade para permitir que as aplicações se coletem lado a lado sem intervalo.
	Hold down the SHIFT key to enable zone positioning (Mantenha premida a tecla SHIFT para ativar o posicionamento de zona)	<ul style="list-style-type: none"> Ative a funcionalidade para solicitar que prima a tecla Shift para ativar o posicionamento Easy Arrange (Ordenação Fácil).
	Application Window Snap (Colagem de Janela de Aplicação)	<ul style="list-style-type: none"> Acesso rápido à janela da aplicação colada para disposição recentemente usada.
	Span multiple monitors (Abranger múltiplos monitores)	<ul style="list-style-type: none"> Caso esteja a usar múltiplos monitores num array ou matriz, a disposição Easy Arrange (Ordenação Fácil) pode ser aplicada a todos os monitores como um ambiente de trabalho. Tem de alinhar corretamente os seu monitores para o tornar efetivo.



Enhanced Easy Arrange (Ordenação Fácil Melhorada)	Custom layouts (Disposições personalizadas)	<ul style="list-style-type: none"> • Guarde e atribua um nome a cinco padrões personalizados de Easy Arrange (Ordenação Fácil). • Configurar padrões x*y.
	Recently-used layouts (Disposições recentemente utilizadas)	<ul style="list-style-type: none"> • Prima Ctrl+Shift+7 para percorrer as disposições recentemente usadas.
	On-the-fly partition resizing (Redimensionamento de partição sem interrupção)	<ul style="list-style-type: none"> • Desloque o cursor do rato até ao padrão da disposição, clique com o botão direito no rato e selecione Customize Layout (Personalizar Disposição). • Mantenha premido o botão esquerdo do rato para deslocar a margem. A nova disposição será guardada após cinco segundos, quando largar o botão esquerdo do rato.
	Easy Arrange layouts for portrait mode (Disposições Ordenação Fácil para modo vertical)	<ul style="list-style-type: none"> • Os ícones do modo vertical Easy Arrange (Ordenação Fácil) são apresentados quando o monitor está rodado.

 **NOTA: Caso uma janela de aplicação não caiba na zona definida por Easy Arrange (Ordenação Fácil), a aplicação pode não ser exibida corretamente.**

 **NOTA: Desative "Display have separate spaces" (Ecrã tem espaços separados) no Mac antes de usar a função Easy Arrange (Ordenação Fácil).**

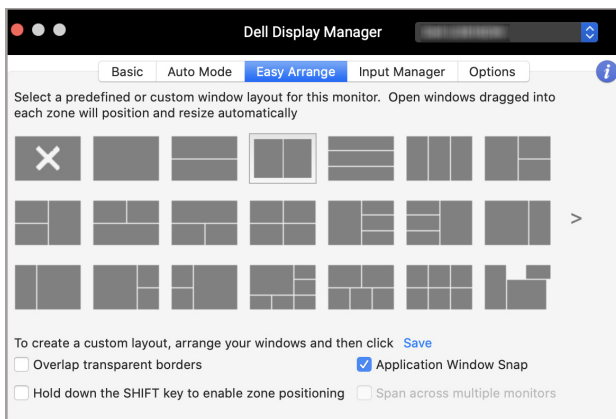


Usar a Colagem de Janela de Aplicação

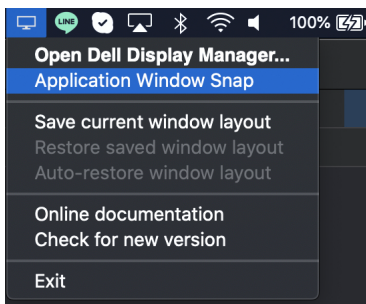
A **Application Window Snap (Colagem de Janela de Aplicação)** está concebida para permitir o posicionamento rápido da aplicação a qualquer ecrã. Quando esta função está ativada no Dell Display Manager, arrastar a aplicação aciona um menu flutuante que contém as disposições **Easy Arrange (Ordenação Fácil)** recentemente usadas. Largue a aplicação sobre qualquer das disposições listadas para realizar o posicionamento da janela.

Pode ativar esta funcionalidade usando um dos seguintes métodos:

- Assinale a opção do menu **Definições Rápidas** na barra de estado.



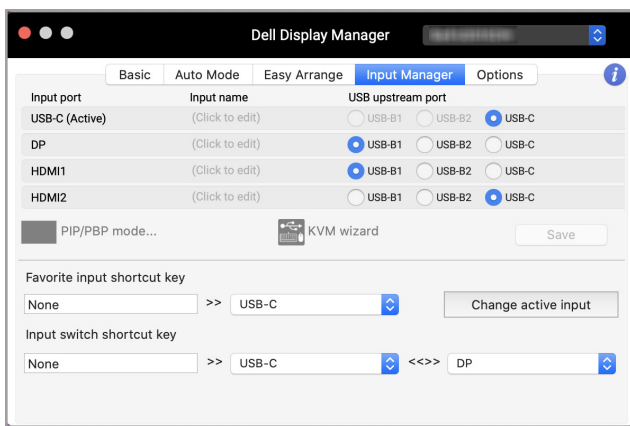
- Clique com o botão direito no ícone DDM na barra de estado e seleccione **Application Window Snap (Colagem de Janela de Aplicação)** para ativar a função.



Gerir múltiplas entradas de vídeo

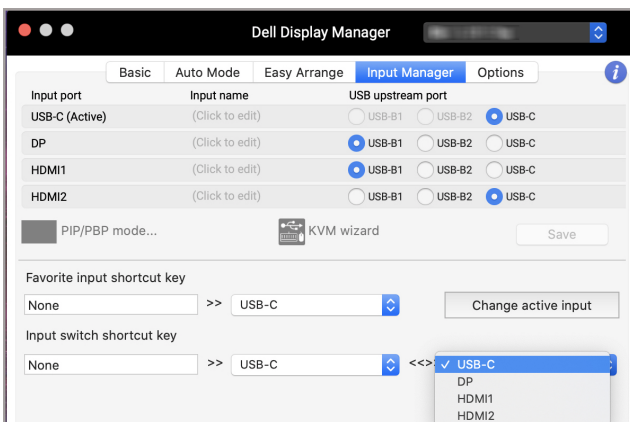
O separador **Input Manager (Gestor de Entrada)** oferece formas práticas de gerir múltiplas entradas vídeo ligadas ao seu monitor Dell. Isto torna fácil a comutação entre entradas enquanto trabalha com múltiplos computadores.

São listadas todas as portas de entrada vídeo disponíveis para o seu monitor. Pode dar um nome a cada entrada. Guarde as suas alterações depois de editar.



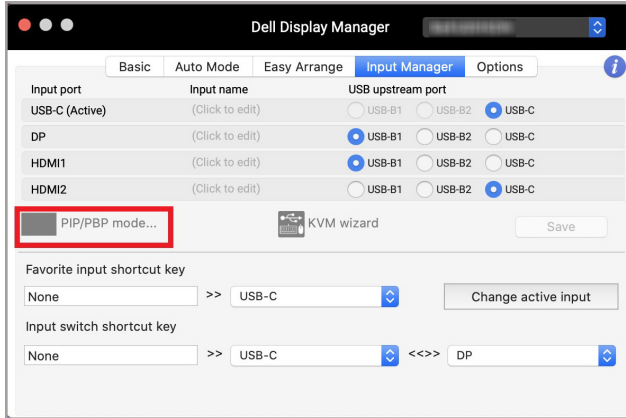
NOTA: Consulte o guia do utilizador do seu monitor para saber quais as entradas disponíveis.

Atribua teclas de atalho para acesso rápido à sua entrada favorita e mudar entre duas entradas. Como alternativa, mude a fonte de entrada da lista do menu de contexto.

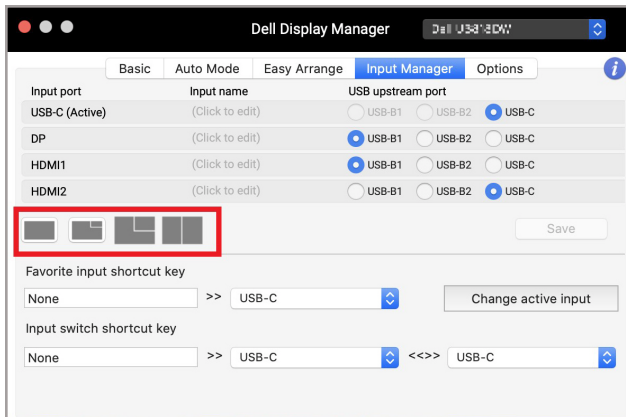


Selecionar o modo PIP/PBP

1. Clique no ícone **PIP/PBP mode... (Modo PIP/PBP...)** (Picture-in-Picture/ Picture-by-Picture) para ativar a função de ecrã dividido em modelos suportados.

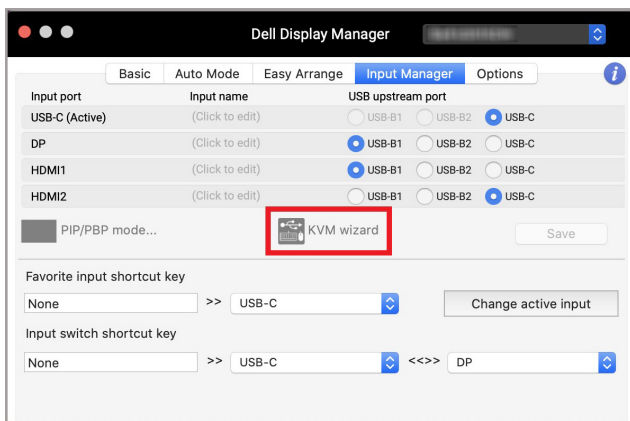


2. Selecione um tamanho de janela pretendido para dividir o ecrã de acordo com as suas necessidades.



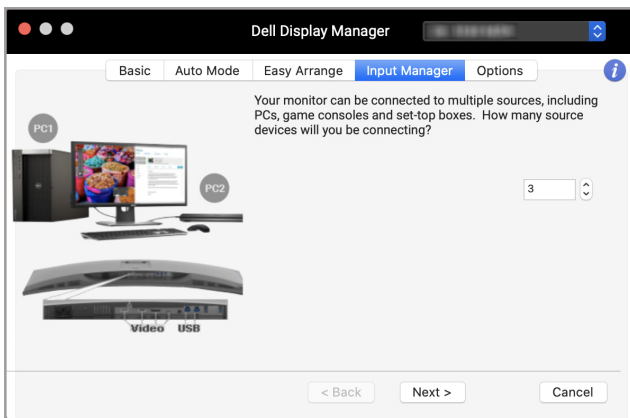
Configurar KVM

Para monitores compatíveis com a função KVM (Máquina Virtual de base Kernel), clique no ícone **KVM wizard (Assistente KVM)** e siga as instruções no ecrã para configurar os dispositivos a ligar ao monitor.

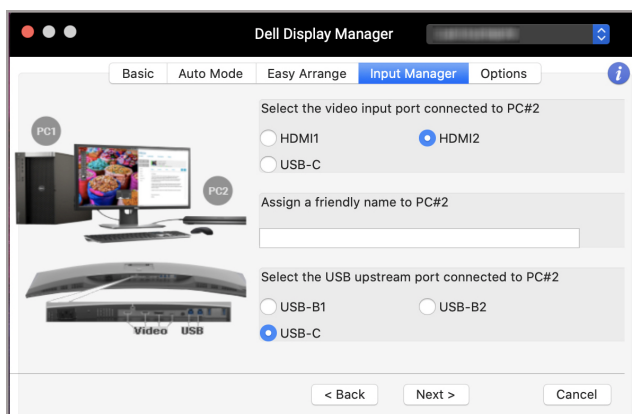
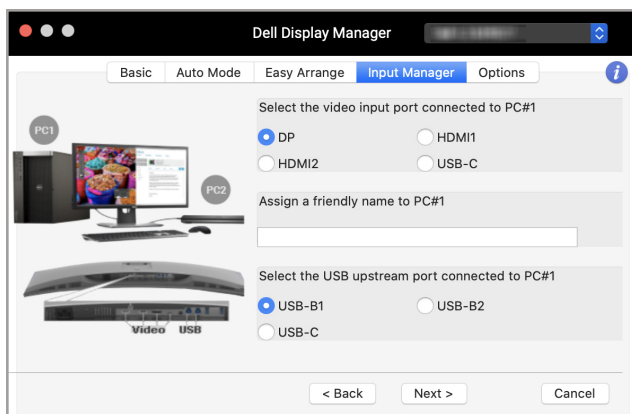


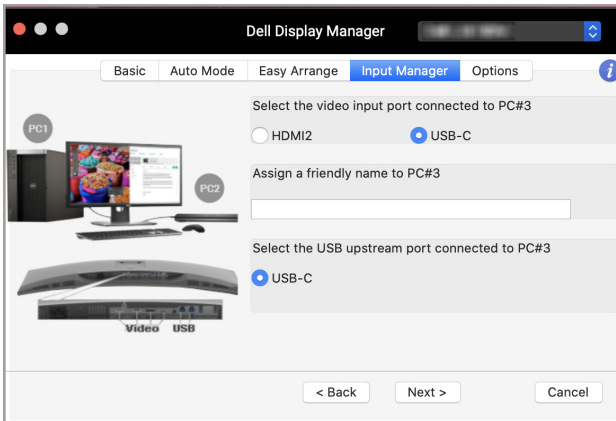
O assistente no ecrã é ilustrado nas seguintes imagens de ecrã.

1. Selecione o número de fontes às quais o seu monitor está ligado.

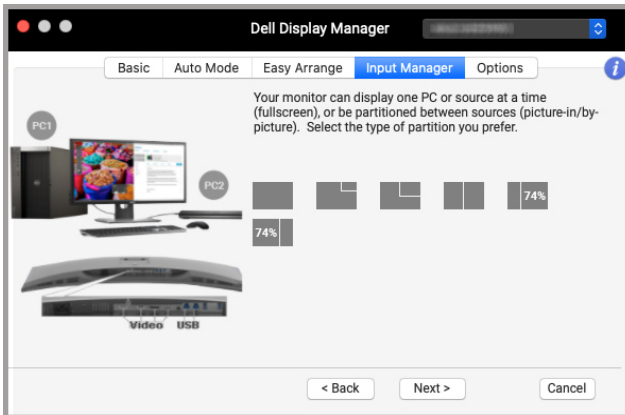


2. Emparelhe as fontes de entrada com as ligações USB e atribua nomes preferidos.

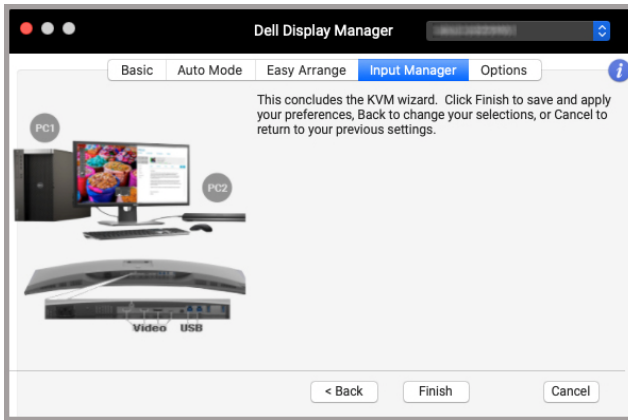




3. Selecione uma partição preferida.



4. Clique em **Finish (Concluir)** para guardar e sair do **KVM wizard (Assistente KVM)**.

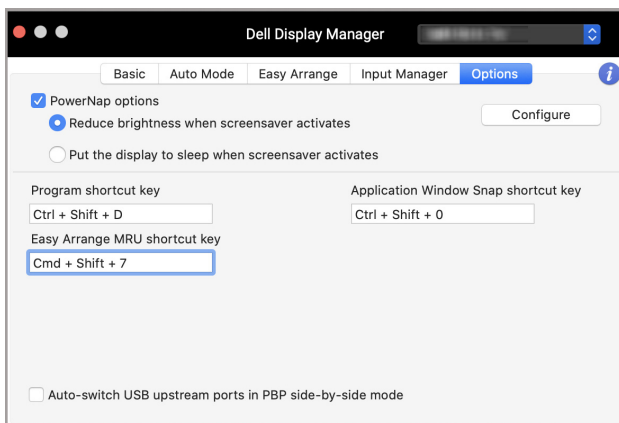


- NOTA:** Dell Display Manager comunica com o seu monitor mesmo quando o monitor está a exibir vídeo de outro computador. Pode instalar o Dell Display Manager no computador que usa frequentemente e controlar a comutação de entrada a partir do mesmo. Pode também instalar o Dell Display Manager noutros computadores ligados ao monitor.



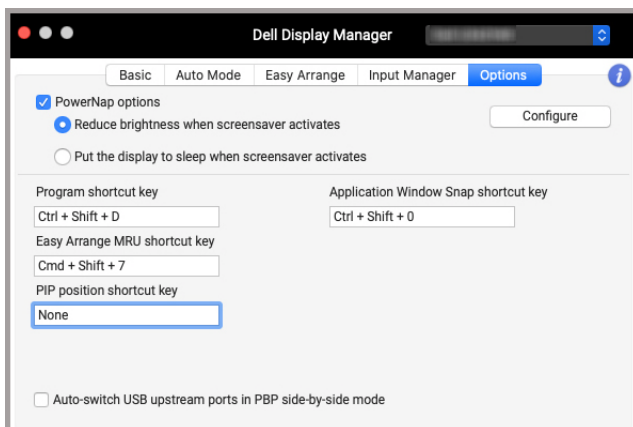
Aplicar funcionalidades de conservação de energia

Em modelos Dell compatíveis, as opções de conservação de energia PowerNap estão disponíveis no separador **Options (Opções)**. Pode optar por definir a luminosidade do monitor ao nível mínimo, ou colocar o monitor em suspensão quando a protecção do ecrã estiver activa.



Outras teclas de atalho

Atribua teclas de atalho para acesso rápido às funcionalidades mais usadas.

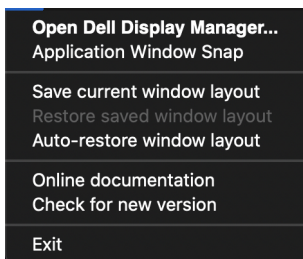


Funcionalidade	Função	Descrição
Shortcut Keys (Teclas de atalho)	Program shortcut key (Tecla de atalho de programa)	<ul style="list-style-type: none">Acesso rápido para abrir a janela Definições Rápidas.
	Easy Arrange MRU shortcut key (Tecla de atalho Ordenação Fácil MRU)	<ul style="list-style-type: none">Percorra as 6 disposições de janela mais recentemente usadas.
	PIP position shortcut key (Tecla de atalho de posição PIP)	<ul style="list-style-type: none">Acesso rápido para aplicar a sub posição PIP da posição da janela para o Topo-Esquerdo, Topo-Direito, Baixo-Direito ou Baixo-Esquerdo.
	Application Window Snap shortcut key (Tecla de atalho de Colagem de Janela de Aplicação)	<ul style="list-style-type: none">Acesso rápido à janela da aplicação colada para disposição recentemente usada.

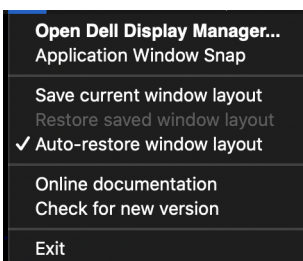


Restaurar posições de aplicação

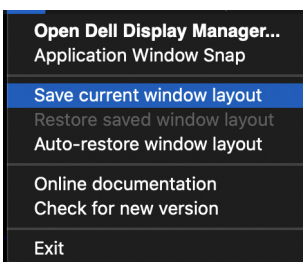
Dell Display Manager pode ajudar a restaurar janelas de aplicações às suas posições quando volta a ligar o seu PC ao(s) monitor(es). Aceda a esta funcionalidade clicando com o botão direito no ícone Dell Display Manager no tabuleiro de notificações.



Caso escolha **Auto-restore window layout (Restaurar disposição de janelas automaticamente)**, as posições das suas janelas de aplicações são monitorizadas e recordadas por Dell Display Manager. Dell Display Manager coloca automaticamente as janelas de aplicações nas suas posições quando volta a ligar o seu PC ao(s) monitor(es).




Para recuar a uma disposição favorita, primeiro **Save current window layout (Guarde a disposição de janela atual)** e depois **Restore saved window layout (Restaurar disposição de janela guardada)**.



Pode usar monitores com diferentes modelos ou resoluções na sua rotina diária, e aplicar aos mesmos diferentes disposições de janelas. Dell Display Manager regista o monitor que voltou a ligar e repõe a posição das aplicações em conformidade.

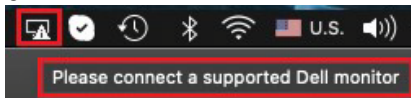
Caso tenha de substituir um monitor numa configuração de matriz de monitores, pode guardar a disposição de janelas antes da substituição, e restaurar a disposição após a ligação de um novo monitor.

 **NOTA: Deverá manter as suas aplicações em funcionamento para beneficiar desta funcionalidade. Dell Display Manager não abre aplicações.**

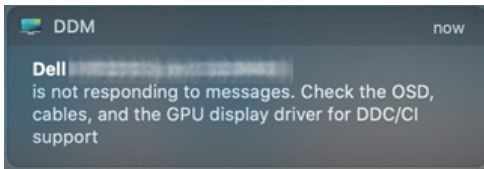


Resolução de Problemas

Caso o Dell Display Manager não funcione com o seu monitor, apresentará o seguinte ícone e mensagem no menu de estado.



Clique no ícone, Dell Display Manager mostra uma mensagem de erro mais detalhada.



Tenha em conta que Dell Display Manager apenas funciona com monitores de marca Dell. Caso esteja a usar monitores de outros fabricantes, Dell Display Manager não é compatível com os mesmos.

Monitores Dell incompatíveis com Dell Display Manager

Dell Display Manager pode não funcionar com os seguintes monitores:

- Modelos de monitor Dell não incluídos na lista de compatibilidade Mac Dell Display Manager. Para mais informações, consulte <http://www.dell.com/ddm>
- Modelos e acessórios não listados na lista de compatibilidade Mac Dell Display Manager. Monitores virtuais e sem fios não são compatíveis com DDC/CI
- Modelos Mac anteriores a 2018
- macOS anterior a 10.14

Não é possível detetar monitor Dell compatível

Caso Dell Display Manager não consiga detetar e/ou comunicar com um monitor Dell suportado, execute as ações que se seguem para solucionar problemas:

1. Certifique-se que o cabo vídeo ou USB de envio estão devidamente ligados ao seu monitor e computador. Certifique-se que todos os conectores estão bem inseridos nos portos.
2. Caso o cabo HDMI de ligação não esteja a funcionar, mude para o cabo de envio HDMI e USB. Abra novamente DDM.
3. Verifique o OSD do monitor para garantir que **DDC/CI** está ativado.



4. Remova bases de acoplagem ou extensões de cabo ou conversores entre o monitor e a porta gráfica. Algumas extensões, hubs ou conversores baratos podem não suportar corretamente DDC/CI e podem provocar falhas no Dell Display Manager. Atualize o controlador de tal dispositivo caso esteja disponível a versão mais recente.
5. Reinicie o seu sistema.



Atualizar o software Dell Display Manager

Caso o seu PC esteja ligado à Internet, aparecerá uma mensagem para atualizar, sempre que estiver disponível uma nova versão de aplicação Dell Display Manager. Recomenda-se que transfira e instale a aplicação Dell Display Manager mais recente.

Poderá também verificar novas versões clicando com o botão direito no ícone Dell Display Manager.

