

Dell Display Manager Macissa

Käyttöohje





HUOMAA: HUOMAA kertoo tärkeistä tiedoista, joiden avulla tietokoneen käyttö on helpompaa.

Copyright © 2021 Dell Inc. tai sen tytäryhtiöt. Kaikki oikeudet pidätetään. Dell, EMC, ja muut tuotemerkit ovat Dell Inc:n tai sen tytäryhtiöiden tavaramerkkejä. Muut tavaramerkit ovat niiden omistajien omaisuutta.

2021 - 09

Rev. A00

Sisällysluettelo

Yhteenveto	5
Dell Display Managerin lataaminen ja asetukset. . . .	6
Dell Display Managerin lataaminen	6
Liitä näyttösi Maciin	6
Ennen Dell Display Managerin käynnistämistä	7
Pika-asetusdialogin käyttö	8
Dell Display Managerin käynnistäminen	10
Perusnäyttötoimintojen asettaminen	11
Esiasetettujen tilojen osoittaminen sovelluksiin . .	13
Windowsin järjestely Ikkunoiden sijoittelu -toiminnon avulla	14
Window Snap -sovelluksen käyttö	17
Usean videotulon hallinta	18
PIP/PBP-tilan valinta	19
KVM:n asetukset	20
Energiansäästöominaisuuksien käyttöönotto	24
Muita pikanäppäimiä	25
Sovelluspaikkojen palauttaminen	26
Vianetsintä	28
Dell-näytöt, joissa Dell Display Manager ei ole tuettuna .	28



Ei löydä tuettua Dell-näyttöä	28
Dell Display Managerin ohjelmistopäivitys	30





Yhteenveto

Dell Display Manager (DDM) on Apple macOS -sovellus, jota käytetään näyttöjen tai näyttöryhmien hallintaan.

Dell Display Manager sallii näytetyn kuvan manuaalisen säätämisen, automaattisten asetusten määrittämisen, sähkökäytön hallinnan, ikkunoiden järjestelyn, kuvan kääntämisen ja muut valitut Dell-näytöt.

Dell Display Managerin asentamisen jälkeen se toimii aina, kun järjestelmä käynnistyy. Tilavalikossa on pikakäytön kuvake, jossa on tietoja yhdistetyistä näytöistä, kun viet kohdistimen kuvakkeen päälle.



-  **HUOMAA:** Jotkin laitteistosta riippuvat ominaisuudet ovat käytettävissä vain näyttöjä, jotka tukevat näitä ominaisuuksia. Katso näytön käyttöoppaasta tietoja käytettävissä olevista ominaisuuksista.
-  **HUOMAA:** Tämän asiakirjan kuvakaappaukset ovat vain havainnollistavia. Jotkin ominaisuudet eivät ole näyttösi tukemia.



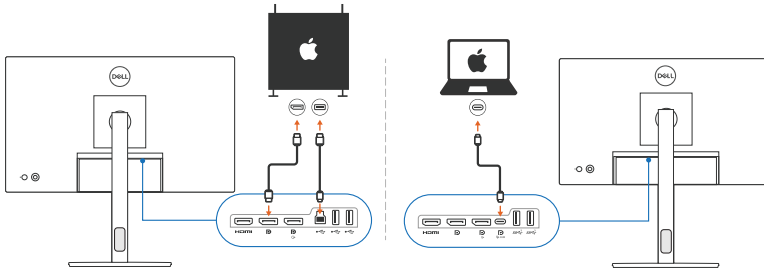
Dell Display Managerin lataaminen ja asetukset

Dell Display Managerin lataaminen

Selaa näyttöä tai tyyppiä osoitteessa <https://www.dell.com/support>. Lataa Dell Display Manager Macille latausluettelosta ja asenna se Maciisi.

Liitä näyttösi Maciin

1. Liitä Mac näyttösi näytön käyttöoppaan mukaisesti.

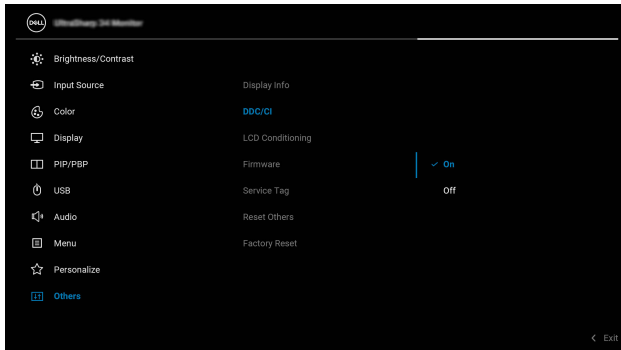


- HUOMAA:** Liitäntäkaaviot ovat vain havainnollistavia. Katso näytön käyttöohjeesta kattavat tiedot näytöstäsi.
- HUOMAA:** Varmista, että USB Type-C -kaapeli tai USB-paluuunta (USB Type-B) -kaapeli on kytketty Macin ja näytön välille.



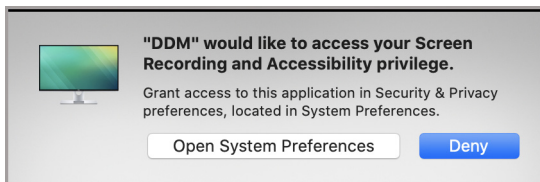
Ennen Dell Display Managerin käynnistämistä

Ennen kuin käynnistät Dell Display Managerin, mene **Others (Muut)**-kohtaan näytön ruutuvalikossa ja varmista, että **DDC/CI**-ominaisuus on käytössä.



Kun käynnistät Dell Display Managerin ensimmäistä kertaa, sovellus pyytää käyttö lupaa **Screen Recording and Accessibility (Ruuduntallennus ja helppokäyttötoiminnot)**-käyttöoikeuksiin Macillasi.

Napauta **Open System Preferences (Avaa järjestelmäasetukset)** ja seuraa ruudun ohjeita ottaaksesi käyttöön **Screen Recording (Ruuduntallennus)** ja **Accessibility (Helppokäyttötoiminnot)**.



HUOMAA: Screen Recording (Ruuduntallennus) ja Accessibility (Helppokäyttötoiminnot) käyttöoikeudet on myönnettävä, jotta Dell Display Manager voidaan käynnistää Macissa.



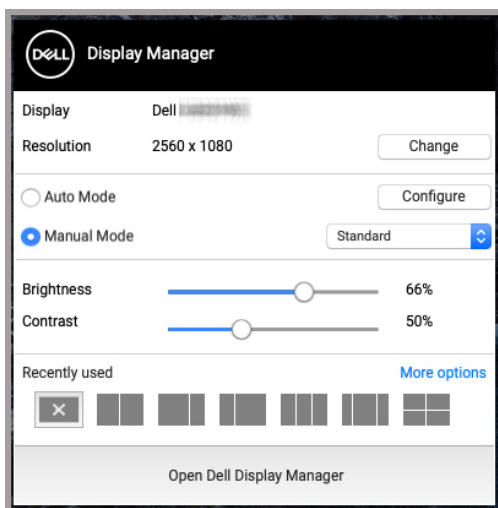
Pika-asetusdialogin käyttö

Napsauttamalla Dell Display Managerin ilmoitusalueen kuvaketta avautuu **Pika-asetukset** -valintaikkuna. Kun tietokoneeseen on kytketty useita Dell-näyttöjä, voit valita minkä tahansa näytön avattavasta valikosta.

Pika-asetukset-dialogiruudusta pääset pikakäyttämään usein käytettyjä ominaisuuksia, kuten määrittelemään näyttölle:

- Resoluutio
- Kirkkaus ja kontrasti
- Asiasetukset (auto- tai manuaalitila)

Luettelo äskettäin käytetyistä asetteluista on saatavilla pikavalintaa varten. Napauta **More Options (Lisää vaihtoehtoja)**, jotta pääset muihin **Easy Arrange (Ikkunoiden sijoittelu)**-välilehden asetteluihin Dell Display Manager -käyttöliittymässä.



 **HUOMAA:** Dell Display Manager vastaa Macissa käytettäviä mukautettuja järjestelmäasetuksia.



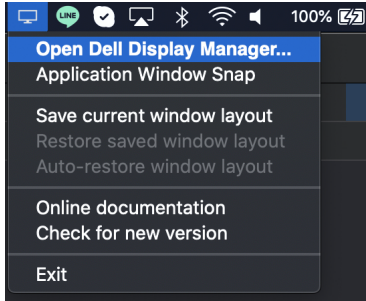
Ominaisuus	Toiminto	Kuvaus
DDM:n pikakäyttö	Pikanäppäin Pika-asetukset -ruudun käynnistämiseksi	<ul style="list-style-type: none"> • Ctrl+Shift+D
	Valitse näyttö, kun useita näyttöjä on liitetty	<ul style="list-style-type: none"> • Kun tietokoneeseen on kytketty useampi kuin yksi näyttö, määritä näyttö valitsemalla malli avattavasta malliluettelosta. • Kun näyttö on valittu käyttöliittymästä, valitun näytön näyttö himmenee hetkeksi, ja näytössä näkyy näytön kuvake, jossa on mallinimi, mikä osoittaa valitun fyysisen näytön. • Paina Ctrl + Shift + D, jotta saat esiin näytön Pika-asetukset-dialogiruudun, jossa hiiren osoitin on tällä hetkellä.



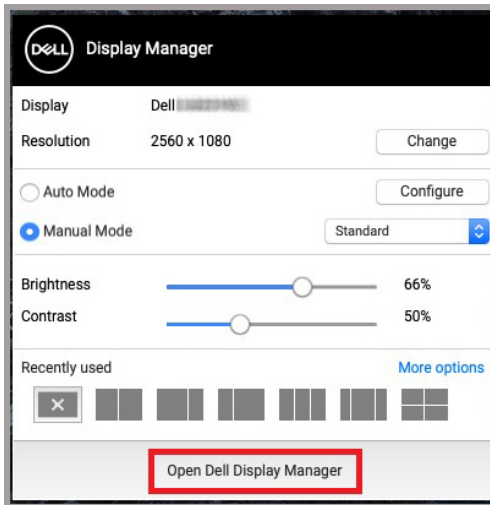
Dell Display Managerin käynnistäminen

Käynnistä Dell Display Manager jollakin seuraavista tavoista:

- Napauta hiiren oikealla DDM-kuvaketta tilapalkissa ja valitse **Open Dell Display Manager... (Avaa Dell Display Manager)**.



- Napauta **Open Dell Display Manager (Avaa Dell Display Manager) Pika-asetukset**-dialogiruudusta.



Perusnäyttötoimintojen asettaminen

Siirry Dell Display Manager -valikossa **Basic (Perus)**-välilehdelle, jotta voit muuttaa perustoimintoja.

Ominaisuus	Toiminto	Kuvaus
Basic (Perus)	Resolution (Resoluutio)	<ul style="list-style-type: none">Vaihda ruudun resoluutiota.
	Auto Mode (Automaattinen tila)	<ul style="list-style-type: none">Napauta Configure (Määritä)-painiketta, jotta pääset Auto Mode (Automaattinen tila) -välilehdelle, jossa voit antaa esiasetustilan sovellukselle.Ota tämä ominaisuus käyttöön aktivoiaksesi esiasetustilan automaattisesti, kun siihen liittyvä sovellus on valittu aktiiviseksi ikkunaksi.
	Manual Mode (Manuaalinen tila)	<ul style="list-style-type: none">Valitse esiasetettu tila manuaalisesti käyttöliittymästä.
	Brightness (Kirkkaus) / Contrast (Kontrasti)	<ul style="list-style-type: none">Säädä näytön kirkkautta ja kontrastia.
	Enable display matrix control (Ota näyttömatriisin hallinta käyttöön)	<ul style="list-style-type: none">Ota tämä ominaisuus käyttöön, jotta voit soveltaa kirkkauden, kontrastin ja värin esiasetusten säätimiä kaikkiin liitettyihin tuettuihin näyttöihin.

 **HUOMAA: "Enable display matrix control" (Ota näyttömatriisin hallinta käyttöön) on aktiivinen, kun useita näyttöjä on kytketty.**





Yhden näytön yhteyden käyttöönotto



Moninäyttöyhteys - Enable display matrix control (Ota näyttömatrixin hallinta käyttöön)

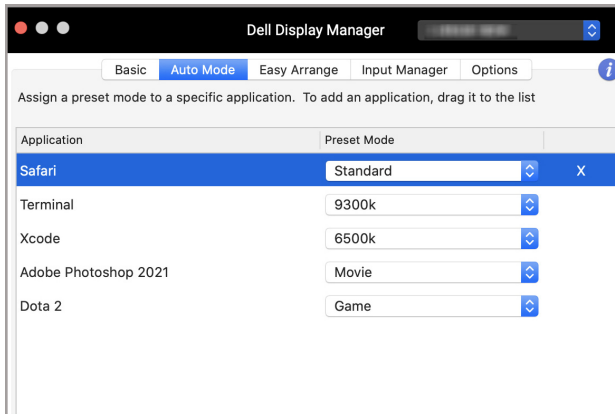


Esiasetettujen tilojen osoittaminen sovelluksiin

Auto Mode (Automaattinen tila)-välilehdeltä voit liittää minkä tahansa **Preset Mode (Esiasetetut tilat)**-kohdan sovellukseen. Kun **Auto Mode (Automaattinen tila)** on käytössä **Basic (Perus)** -välilehdellä, Dell Display Manager vaihtaa automaattisesti vastaavaan **Preset Mode (Esiasetetut tilat)**-kohtaan, kun siihen liittyvä sovellus aktivoidaan. Tietyille sovellukselle määritetty **Preset Mode (Esiasetetut tilat)** voi olla sama jokaisessa liitetyssä näytössä tai se voi vaihdella näytöistä toiseen.

Jos haluat lisätä uuden sovelluksen tehtäväluetteloon, siirry Finderiin etsimään sovellusta, vedä se Finderista ja pudota nykyiseen luetteloon. Valitse esiasetus **Preset Mode (Esiasetetut tilat)** pudotusvalikosta liittääksesi esiasetuksen sovellukseen.

HUOMAA: Eräajotiedostojen, komentosarjojen, pikanäppäimien ja ei-suoritettavien tiedostojen, kuten zip-arkistojen tai pakattujen tiedostojen **Preset Mode (Esiasetetut tilat)** määrittämiä ei tueta.

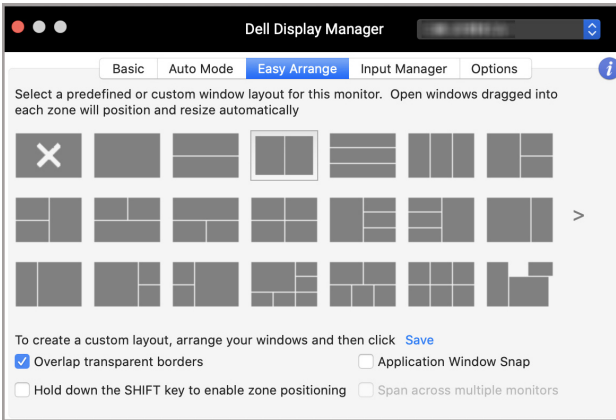


Windowsin järjestely Ikkunoiden sijoittelu -toiminnon avulla

Easy Arrange (Ikkunoiden sijoittelu)-välilehti yksinkertaistaa sovellusten ikkunan järjestystä näytöllä. Käyttö:

1. Valitse mikä tahansa esiasetetusta asettelusta jakaa näyttö käytännössä useille vyöhykkeille.
2. Vedä sovellus valitsemallesi vyöhykkeelle sijoittaaksesi sen vyöhykkeelle. Sovellus napsahtaa valitulle vyöhykkeelle.


Napauta >-kuvaketta, jos haluat selata muita asetteluja. Luo muokattu asettelu järjestelmällä sovellusvyöhykkeen sijoitus muokkaamalla vyöhykkeen kokoa avatuille ikkunoille, ja napauta sitten **Save (Tallenna)** tallentaaksesi asettelun muokattuna asetteluna.




Ominaisuus	Toiminto	Kuvaus
Easy Arrange (Ikkunoiden sijoittelu)	Overlap transparent borders (Vie läpinäkyvät rajat toistensa päälle)	<ul style="list-style-type: none"> Ota käyttöön tämä ominaisuus, jotta sovellus napsahtaa viereen ilman väliä.
	Hold down the SHIFT key to enable zone positioning (Pidä SHIFT-näppäintä alhaalla, jotta vyöhykkeiden sijoittelu otetaan käyttöön)	<ul style="list-style-type: none"> Ota käyttöön ominaisuus, joka pyytää painamaan Shift-näppäintä aktivoiaksesi Easy Arrange (Ikkunoiden sijoittelu) sijoittamisen.
	Application Window Snap (Sovellus Window Snap)	<ul style="list-style-type: none"> Nopea pääsy sovellusikkunaan äskettäin käytettyyn aseteluun.
	Span multiple monitors (Sisällytä useita näyttöjä)	<ul style="list-style-type: none"> Jos käytät useita näyttöjä matriisissa tai matriisissa, Easy Arrange (Ikkunoiden sijoittelu) -asettelua voidaan soveltaa kaikkiin näyttöihin yhtenä työpöytänä. Näytöt on kohdistettava oikein, jotta se toimii.



Enhanced Easy Arrange (Parannettu Ikkunoiden sijoittelu)	Custom layouts (Muokatut asettelut)	<ul style="list-style-type: none"> Tallenna ja nimeä 5 muokattua Easy Arrange (Ikkunoiden sijoittelu) -kuviota. Määritä x*y -kuviot.
	Recently-used layouts (Äskettäin käytetyt asettelut)	<ul style="list-style-type: none"> Paina Ctrl+Shift+7 -selataksesi äskettäin käytettyjä asetteluja.
	On-the-fly partition resizing (Käytön aikana osion kokoa muutetaan)	<ul style="list-style-type: none"> Siirrä hiiren kursori asettelukuvioon, napauta hiiren oikeaa painiketta ja valitse Customize Layout (Muokkaa asettelua). Paina ja pidä hiiren vasenta painiketta painettuna reunan siirtämiseksi. Uusi asettelu tallennetaan viiden sekunnin kuluttua, kun hiiren vasen painike vapautetaan.
	Easy Arrange layouts for portrait mode (Ikkunoiden sijoittelu -asettelut pystytilaan)	<ul style="list-style-type: none"> Pystytilan Easy Arrange (Ikkunoiden sijoittelu) -kuvakkeet näkyvät, kun näyttöä käännetään.

 **HUOMAA:** Jos sovellusikkuna ei mahdu Easy Arrange (Ikkunoiden sijoittelu) -alueelle, sovellus ei välttämättä näy oikein.

 **HUOMAA:** Poista Macin "Display have separate spaces" (Näytä erilliset tilat) käytöstä ennen Easy Arrange (Ikkunoiden sijoittelu) -toiminnon käyttöä.

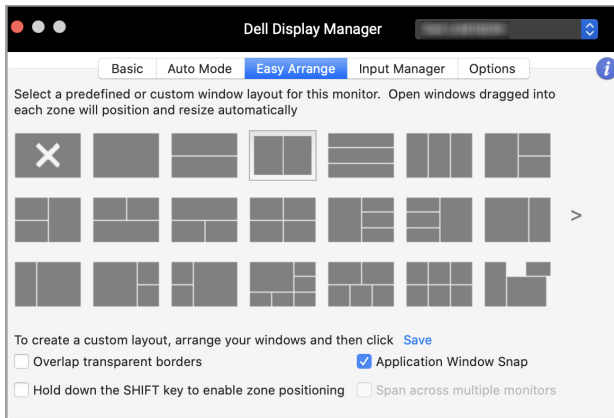


Window Snap -sovelluksen käyttö

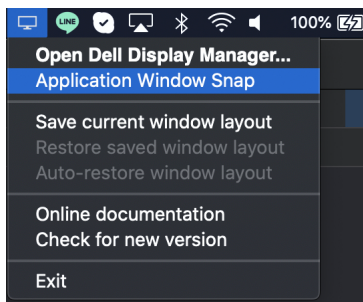
Application Window Snap (Sovellus Window Snap) on suunniteltu ottamaan käyttöön sovelluksen sijoittaminen minne tahansa ruutuun nopeasti. Kun tämä toiminto on käytössä Dell Display Managerissa, sovelluksen raahaaminen käynnistää kelluvan valikon, joka sisältää viimeksi käytetyt **Easy Arrange (Ikkunoiden sijoittelu)**-asettelut. Pudota sovellus johonkin luetelluista asetteluista suorittaaksesi ikkunoiden sijoittelun.

Voit ottaa tämän ominaisuuden käyttöön jollakin seuraavista tavoista:

- Valitse vaihtoehto **Pika-asetukset**-valikosta tilapalkissa.



- Napauta hiiren oikealla DDM-kuvaketta tilapalkissa ja valitse **Application Window Snap (Sovellus Window Snap)** ottaaksesi toiminnon käyttöön.



Usean videotulon hallinta

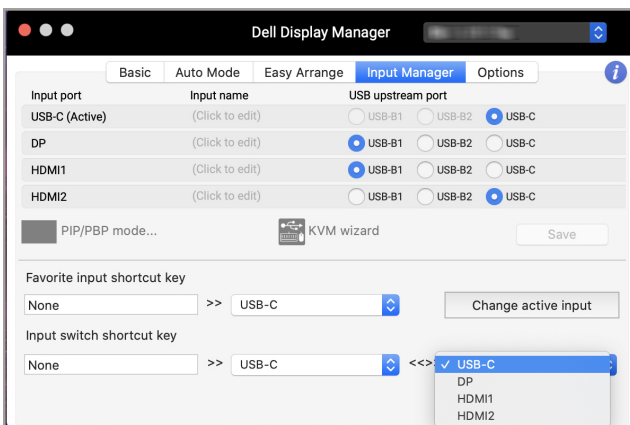
Input Manager (Tulon hallinta) -välilehti tarjoaa käteviä tapoja hallita useita Dell-näyttöön liitettyjä videotuloja. Tämän ansiosta tulojen välillä vaihtaminen on erittäin helppoa työskenneltäessä useiden tietokoneiden kanssa.

Kaikki näyttösi käytettävissä olevat videotuloportit luetellaan. Voit antaa jokaiselle tulolle nimen. Tallenna muutokset muokkaamisen jälkeen.



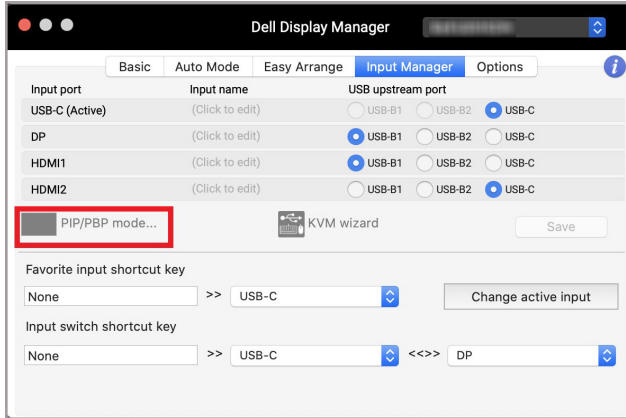
HUOMAA: Katso saatavilla olevat tulot näytön käyttöohjeesta.

Määritä pikanaappaimet, jotta pääset nopeasti käsiksi suosikkitulollesi ja vaihdat kahden tulon välillä. Voit myös vaihtaa tulolähteen valikon pudotusvalikosta.



PIP/PBP-tilan valinta

1. Napauta **PIP/PBP mode...** (**PIP/PBP-tilaa...**) (Kuva kuvassa/kuva kuvan vieressä) -kuvake, jos haluat ottaa käyttöön jaetun näytön toiminnon tuetuissa malleissa.



2. Valitse kohdeikkunan koko, jotta voit jakaa ruudun tarpeesi mukaan.



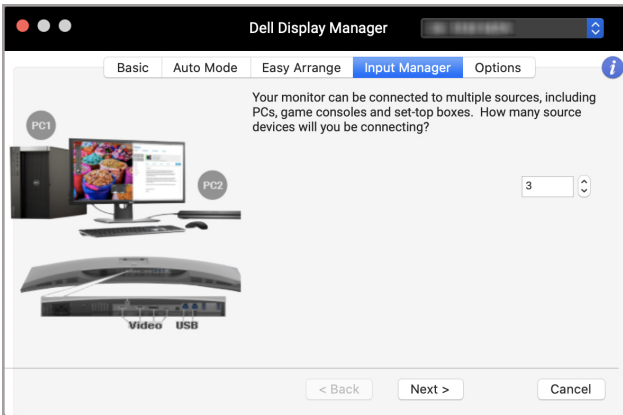
KVM:n asetukset

Näytölle, jotka tukevat KVM-ominaisuutta (Kernel-based Virtual Machine), napauta **KVM wizard**-kuvaketta ja noudata ruutuavustajan ohjeita laitteen asetusten tekemiseksi näyttöön liitettäessä.

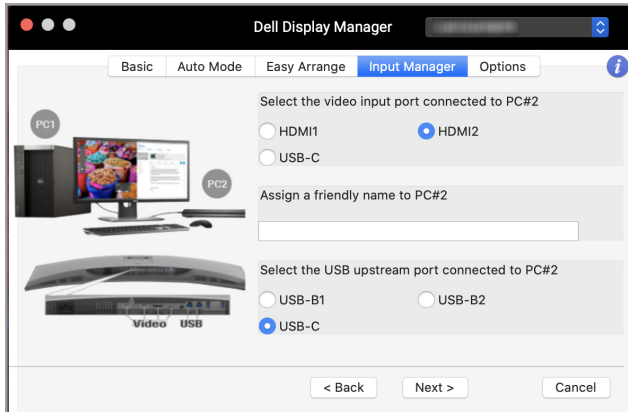
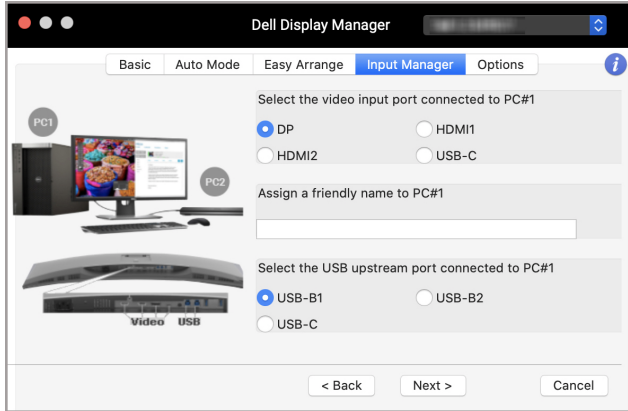


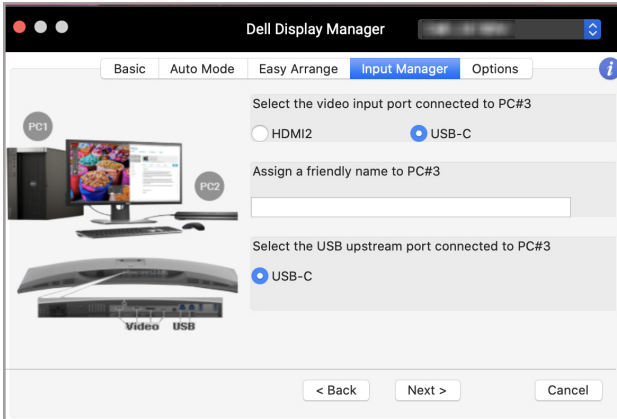
Ruutuavustajan kulku on kuvattu seuraavissa ruutukaappauksissa.

1. Valitse lähteiden määrä, joihin näyttösi on liitetty.

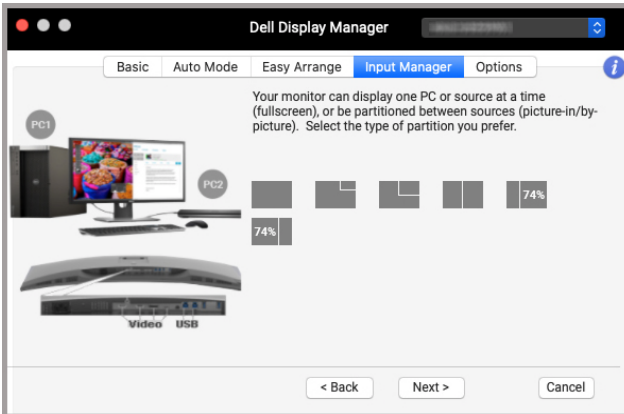


2. Yhdistä tulolähteet USB -liitäntöihin ja määritä ensisijaiset nimet.

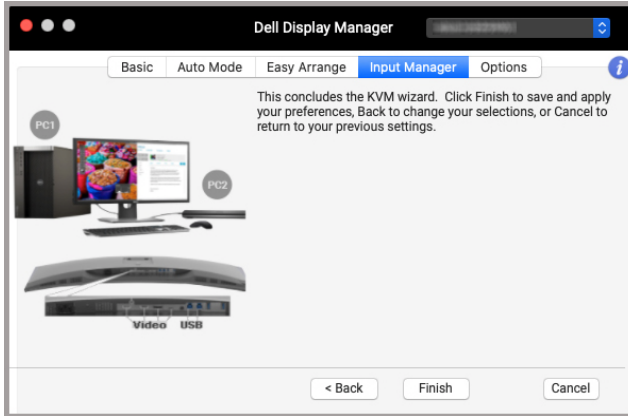




3. Valitse haluamasi jakotapa.



4. Napauta **Finish (Lopeta)**, kun tallennat ja poistut **KVM wizard**.

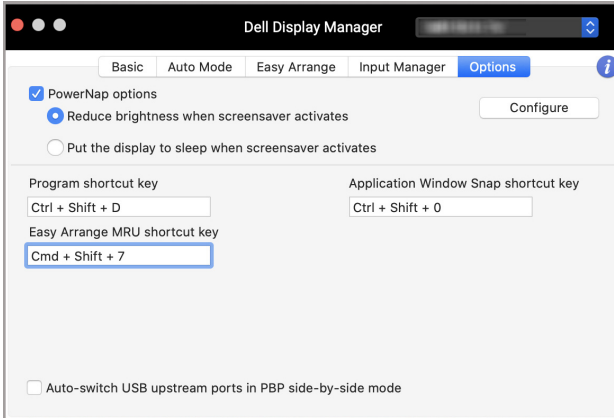


HUOMAA: Dell Display Manager kommunikoi näyttösi kanssa, vaikka näyttö näyttää videota toiselta tietokoneelta. Voit asentaa Dell Display Managerin usein käyttämällesi tietokoneelle ja ohjata tulonvaihtoa siitä. Voit myös asentaa Dell Display Managerin muihin tietokoneisiin, jotka on liitetty näyttöön.



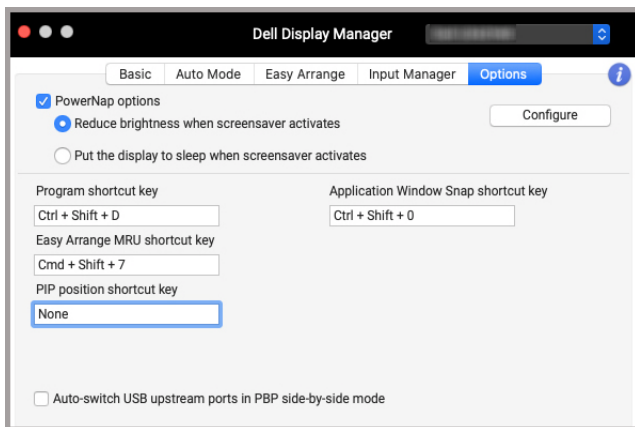
Energiansäästöominaisuuksien käyttöönotto

Tuetuissa Dell-malleissa PowerNap-energiansäästövaihtoehdot ovat käytettävissä **Options (Valinnat)**-välilehdellä. Voit asettaa näytön kirkkauden minimitasolle tai asettaa näytön nukkumaan, kun näytönsäästäjä on käytössä.



Muita pikanäppäimiä

Määritä pikanäppäimet, jotta pääset nopeasti käsiksi yleisesti käytettyihin ominaisuuksiin.

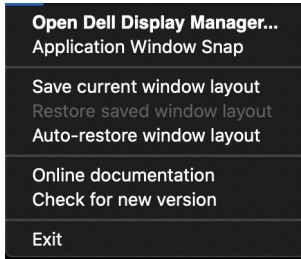


Ominaisuus	Toiminto	Kuvaus
Shortcut Keys (Pikanäppäimet)	Program shortcut key (Ohjelman pikanäppäin)	<ul style="list-style-type: none">Pikakäyttö Pika-asetukset-dialogiruudun avaamiseksi.
	Easy Arrange MRU shortcut key (Ikkunoiden sijoittelu -toiminnon MRU-pikanäppäin)	<ul style="list-style-type: none">Selaa 6 viimeksi käytettyä ikkuna-asettelua.
	PIP position shortcut key (PIP-sijainnin pikanäppäin)	<ul style="list-style-type: none">Nopea pääsy, kun haluat käyttää ikkunan PIP-alisijaintia vasemmassa yläkulmassa, oikeassa yläkulmassa, alhaalla oikealla tai alhaalla vasemmalla.
	Application Window Snap shortcut key (Window Snap -sovelluksen pikanäppäin)	<ul style="list-style-type: none">Nopea pääsy sovellusikkunaan äskettäin käytettyyn aseteluun.

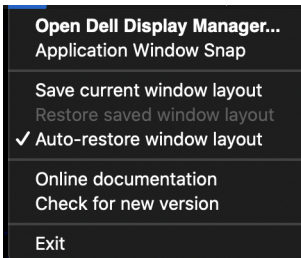


Sovelluspaikkojen palauttaminen

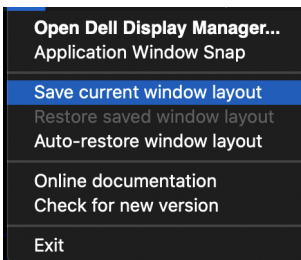
Dell Display Manager voi auttaa palauttamaan sovellusikkunat paikkoihinsa, kun liität tietokoneen uudelleen näyttöön. Käytä tätä ominaisuutta napauttamalla hiiren oikealla Dell Display Manager -kuvaketta ilmoitusalueella.



Jos valitset **Auto-restore window layout (Palauta ikkuna-asettelu automaattisesti)**, Dell Display Manager seuraa ja muistaa sovellusikkunoiden sijainnit. Dell Display Manager asettaa sovellusikkunat automaattisesti alkuperäisiin paikkoihinsa, kun liität tietokoneen uudelleen näyttöön/näyttöihin.



Palaa suosikkiasetteluusi valitsemalla ensin **Save current window layout (Tallenna nykyinen ikkuna-asettelu)** ja sitten **Restore saved window layout (Palauta tallennettu ikkuna-asettelu)**.



Voit käyttää päivittäisissä rutiineissasi erilaisia malleja tai resoluutioita, ja soveltaa niihin erilaisia ikkuna-asetteluja. Dell Display Manager tunnistaa uudelleen liittämäsi näytön ja palauttaa sovellusten paikat sen mukaan.

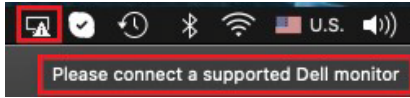
Jos haluat vaihtaa näytön matriisikokoonpanossa, voit tallentaa ikkunan asettelun ennen vaihtamista ja palauttaa asettelun uuden näytön liittämisen jälkeen.

 **HUOMAA: Pidä sovellukset käynnissä tämän ominaisuuden hyödyntämiseksi. Dell Display Manager ei käynnistä sovelluksia.**

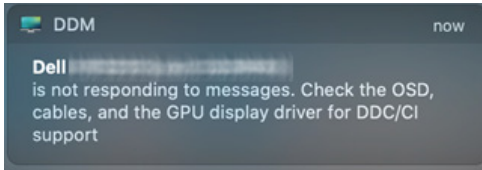


Vianetsintä

Jos Dell Display Manager ei toimi näytössäsi, se näyttää seuraavan kuvakkeen ja viestin tilavalikossa.



Napauta kuvaketta ja Dell Display Manager näyttää tarkemman virheviestin.



Huomaa, että Dell Display Manager toimii vain Dell-merkkisten näyttöjen kanssa. Jos käytät muiden valmistajien näyttöjä, Dell Display Manager ei tue niitä.

Dell-näytöt, joissa Dell Display Manager ei ole tuettuna

Dell Display Manager ei välttämättä toimi seuraavissa näytöissä:

- Dell-näyttömallit, jotka eivät sisälly Mac Dell Display Managerin tuettuun listaan. Katso lisätietoja <http://www.dell.com/ddm>
- Näyttömallit ja tarvikkeet, jotka eivät sisälly Mac Dell Display Managerin tuettuun listaan. Virtuaaliset ja langattomat näytöt eivät tue DDC/CI:ta
- Mac-mallit ennen vuotta 2018
- macOS ennen versiota 10.14

Ei löydä tuettua Dell-näyttöä

Jos Dell Display Manager ei pysty havaitsemaan tuettua Dell-näyttöä ja/tai kommunikoimaan sen kanssa, tee vianmääritys seuraavien ohjeiden avulla:

1. Varmista, että videokaapecti tai USB-paluuuuntakaapeli on kunnolla liitetty näyttöön ja tietokoneeseen. Varmista, että kaikki liittimet ovat kunnolla kiinni porteissa.
2. Jos HDMI -kaapelin liittäminen ei toimi, vaihda HDMI- ja USB -kaapeliin. Käynnistä DDM uudelleen.
3. Tarkasta näytön ruutuvalikko, jotta voit varmistaa, että **DDC/CI** on käytössä.



4. Poista telakka-asetat tai jatkokaaapelit ja muuntajat näytön ja grafiikkaportin väliltä. Jotkut edulliset laajentimet, keskittimet tai muuntimet eivät ehkä tue DDC/CI:tä kunnolla ja voivat olla toimimatta Dell Display Managerissä. Päivitä tällaisen laitteen ajuri, jos uusin versio on saatavilla.
5. Käynnistä järjestelmä uudelleen.



Dell Display Managerin ohjelmistopäivitys

Jos tietokoneesi on yhdistetty Internetiin, saat viestin, kun Dell Display Manager-sovelluksen uudempi versio on saatavilla. Uusimman Dell Display Manager-sovelluksen lataaminen ja asennus on suositeltavaa.

Voit myös tarkistaa uuden version napsauttamalla Dell Display Manager -kuvaketta hiiren kakkospainikkeella.

