


# Mac med Dell Display Manager

## Brugervejledning



 **BEMÆRK:** En BEMÆRKNING angiver vigtige oplysninger, der hjælper med at bruge computeren bedre.

**Copyright © 2021 Dell Inc. eller dets underselskaber. Alle rettigheder forbeholdes.** Dell, EMC og andre varemærker tilhører Dell Inc. eller dets underselskaber. Andre varemærker er varemærker, der muligvis ejes af deres respektive ejere.

2021 - 09

Rev. A00

# Indhold

|   |           |
|---|-----------|
| <b>Oversigt</b> .....   | <b>5</b>  |
| <b>Download og indstilling af Dell Display Manager</b> . . .        | <b>6</b>  |
| Download Dell Display Manager. ....                                 | 6         |
| Tilslut din skærm til din Mac .....                                 | 6         |
| <b>Inden du starter Dell Display Manager</b> .....                  | <b>7</b>  |
| <b>Sådan bruges dialogboksen med hurtige indstillinger.</b> .....   | <b>8</b>  |
| <b>Start af Dell Display Manager.</b> .....                         | <b>10</b> |
| <b>Indstilling af grundlæggende skærmfunktioner.</b> . . .          | <b>11</b> |
| <b>Tildeling af forudindstillede tilstande til programmer</b> ..... | <b>13</b> |
| <b>Organisering af vinduer med Nem arrangering.</b> . . .           | <b>14</b> |
| <b>Sådan bruges Fastgør programvindue</b> .....                     | <b>17</b> |
| <b>Administration af flere videoinput</b> .....                     | <b>18</b> |
| Valg af PIP/PBP-tilstand .....                                      | 19        |
| Opsætning af KVM .....  | 20        |
| <b>Anvendelse af energibesparende funktioner</b> . . . .            | <b>24</b> |
| <b>Andre genvejstaster</b> .....                                    | <b>25</b> |
| <b>Gendannelse af programmets position.</b> .....                   | <b>26</b> |



|  |           |
|--|-----------|
| <b>Fejlfinding</b> .....   | <b>28</b> |
| Dell-skærme, der ikke er understøttet af Dell Display<br>Manager ..... | 28        |
| Kan ikke detektere understøttet Dell-skærm.....                        | 28        |
| <b>Opdatering af Dell Display Manager-software</b> . . . .             | <b>30</b> |

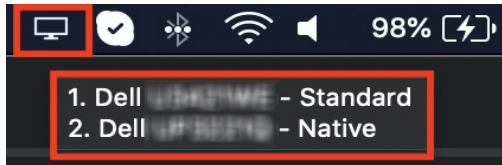


# Oversigt

Dell Display Manager (DDM) er et Apple macOS-program, der bruges til at administrere en eller flere skærme.

Det gør, at Dell Display Manager kan justere det viste billede manuelt, tildele automatiske indstillinger, styre energi, organisere vinduer, rotere skærbilledet og udføre andre funktioner på udvalgte Dell-skærme.

Efter installation af Dell Display Manager kører programmet, hver gang dit system starter. Et ikon, der giver hurtig adgang, er tilgængeligt i statusmenuen, med oplysninger om tilsluttede skærme når du holder markøren over ikonet.



- ✎ **BEMÆRK: Visse hardware-afhængige funktioner er kun tilgængelige på skærme, der understøtter disse funktioner. Se skærmens brugervejledning for oplysninger om, hvilke funktioner der er tilgængelige.**
- ✎ **BEMÆRK: Skærbilleder i dette dokument er kun til illustrative formål. Nogle funktioner er muligvis ikke understøttet af din skærm.**



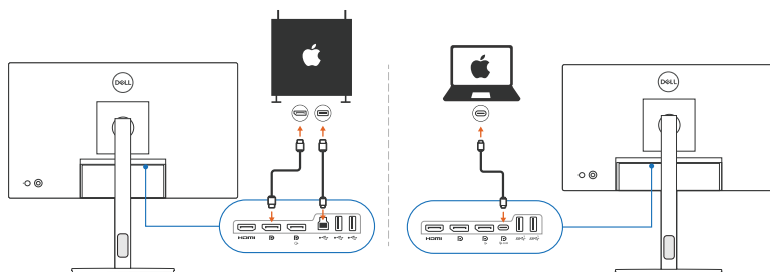
# Download og indstilling af Dell Display Manager

## Download Dell Display Manager

Gennemse for din skærm eller indtast dens data i <https://www.dell.com/support>. Download Dell Display Manager for Mac fra listen af downloads, og installer programmet på din Mac.

## Tilslut din skærm til din Mac

1. Tilslut din Mac til skærmen, som beskrevet i din skærms brugervejledning.



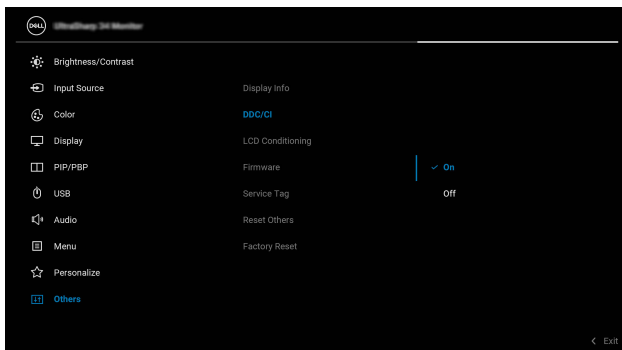
**BEMÆRK:** Forbindelsesdiagrammer er kun til illustrative formål. Se skærmens brugervejledning for udførlige oplysninger om, hvordan du tilslutter din skærm.

**BEMÆRK:** Kontroller, at USB Type-C-kablet eller USB upstream (USB Type-B)-kablet er tilsluttet til din Mac og din skærm.



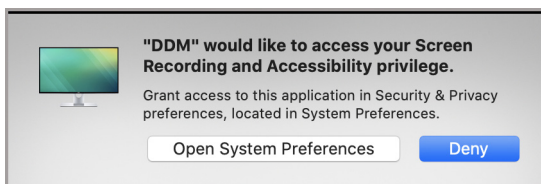
# Inden du starter Dell Display Manager

Inden du starter Dell Display Manager skal du gå til **Others (Andre)** i skærmens OSD-menu og kontrollere, at funktionen **DDC/CI** er aktiveret.



Når du starter Dell Display Manager den første gang, beder programmet om adgang til rettighederne **Screen Recording and Accessibility (Skærmoptagelse og Adgang)** på din Mac.

Klik på **Open System Preferences (Åbn systemindstillinger)** og følg instruktionerne på skærmen for at aktivere **Screen Recording (Skærmoptagelse)** og **Accessibility (Adgang)**.



**BEMÆRK:** Du skal have rettighederne **Screen Recording (Skærmoptagelse)** og **Accessibility (Adgang)** for Dell Display Manager for at kunne starte programmet på din Mac.



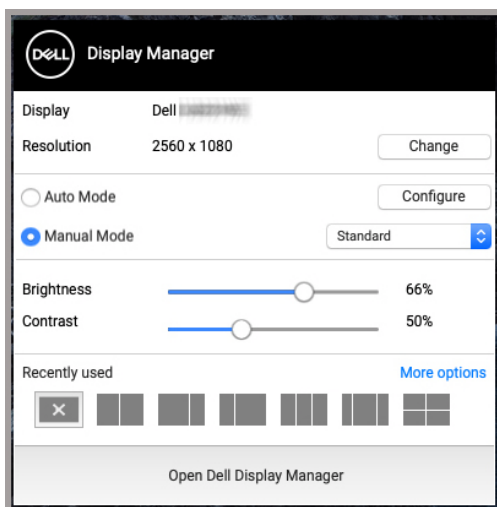
# Sådan bruges dialogboksen med hurtige indstillinger

Når du klikker på ikonet Dell Display Manager på statuslinjen åbnes dialogboksen **Hurtige indstillinger**. Hvis der er tilsluttet flere Dell-skærme til computeren, kan du vælge en bestemt skærm i rullemenuen.

Dialogboksen **Hurtige indstillinger** giver hurtig adgang til de mest almindeligt brugte funktioner, som f.eks. Konfiguration af skærmens:

- Opløsning
- Lysstyrke og Kontrast
- Forudindstillinger (automatisk eller manuel tilstand)

Der kan udføres et hurtigt valg mellem nyligt anvendte layouts. Klik på **More Options (Flere valgmuligheder)** for at få adgang til andre layouts i fanen **Easy Arrange (Nem arrangering)** i interfacet i Dell Display Manager.



**BEMÆRK:** Dell Display Manager matcher brugerdefinerede systemindstillinger, anvendt på din Mac.





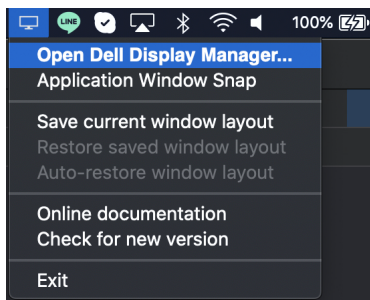
| <b>Funktion</b>             | <b>Hvad den gør</b>  | <b>Beskrivelse</b>  |
|-----------------------------|--|---|
| Giver hurtig adgang til DDM | Genvejstast til at starte dialogboksen<br><b>Hurtige indstillinger</b> | <ul style="list-style-type: none"> <li>• Ctrl+Shift+D</li> </ul>  |
|                             | Vælg skærm når der er tilsluttet flere skærme                          | <ul style="list-style-type: none"> <li>• Når der er tilsluttet mere end én skærm til computeren, kan du vælge skærm i rullemenuen for modeller for at konfigurere skærmen.</li> <li>• Når skærmen vælges i UI, neddæmpes den valgte skærms billede et øjeblik, og der vises et skærmikon med modelnavn på skærmen for at angive, hvilken skærm der fysisk blev valgt.</li> <li>• Tryk på Ctrl + Shift + D for at åbne dialogboksen <b>Hurtige indstillinger</b> for den skærm, hvor musemarkøren aktuelt befinder sig.</li> </ul> |



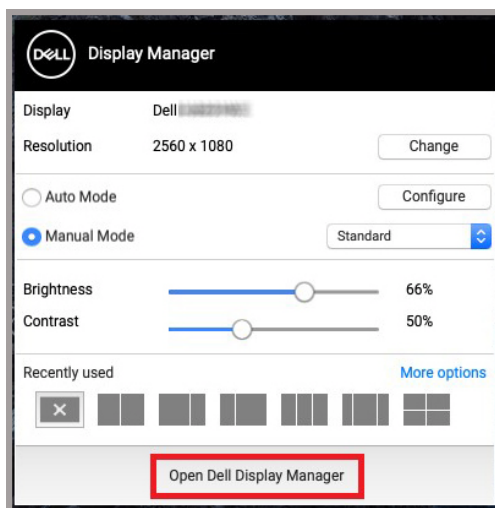
# Start af Dell Display Manager

Start Dell Display Manager med en af de følgende metoder:

- Højreklik på DDM-ikonet på statuslinjen og vælg **Open Dell Display Manager... (Åbn Dell Display Manager...)**.




- Klik på **Open Dell Display Manager (Åbn Dell Display Manager)** i dialogboksen **Hurtige indstillinger**.



# Indstilling af grundlæggende skærmfunktioner

I menuen Dell Display Manager kan du tage adgang til fanen **Basic (Grundlæggende)** for at ændre grundlæggende funktioner.

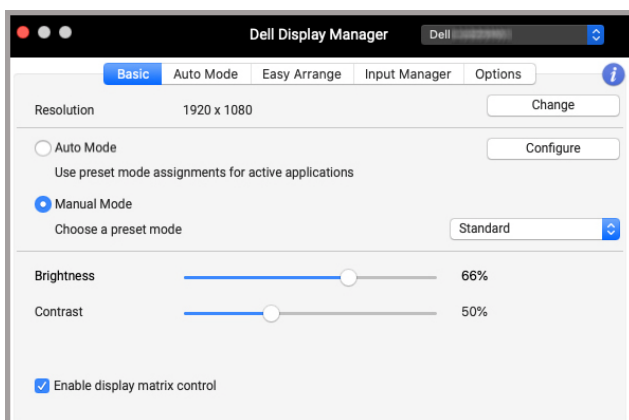
| Funktion                 | Hvad den gør   | Beskrivelse   |
|--------------------------|--|---|
| Basic<br>(Grundlæggende) | Resolution<br>(Opløsning)  | <ul style="list-style-type: none"><li>• Ændre skærmopløsning.</li></ul>   |
|                          | Auto Mode<br>(Automatisk tilstand)   | <ul style="list-style-type: none"><li>• Klik på knappen <b>Configure (Konfigurer)</b> for at få adgang til fanen <b>Auto Mode (Automatisk tilstand)</b> for at tildele en forudindstillet tilstand til et program.</li><li>• Aktiver denne funktion for at aktivere den forudindstillede tilstand automatisk, når det associerede program vælges som det aktive vindue.</li></ul> |
|                          | Manual Mode<br>(Manuel tilstand)   | <ul style="list-style-type: none"><li>• Vælg den forudindstillede tilstand manuelt i brugerinterfacet.</li></ul>  |
|                          | Brightness<br>(Lysstyrke) /<br>Contrast<br>(Kontrast)                          | <ul style="list-style-type: none"><li>• Juster skærmens lysstyrke og kontrast.</li></ul>  |
|                          | Enable display<br>matrix control<br>(Aktiver styring<br>af skærmens<br>matrix) | <ul style="list-style-type: none"><li>• Aktiver denne funktion, så du har mulighed for at anvende den forudindstillede styring af lysstyrke, kontrast og farve for alle tilsluttede, understøttede skærme.</li></ul>  |

 **BEMÆRK: "Enable display matrix control" (Aktiver styring af skærmens matrix) er aktiv når der er tilsuttet flere skærme.**





## Brugerinterface ved tilslutning af en enkelt skærm



## Tilslutning af flere skærme - Enable display matrix control (Aktiver styring af skærmens matrix)

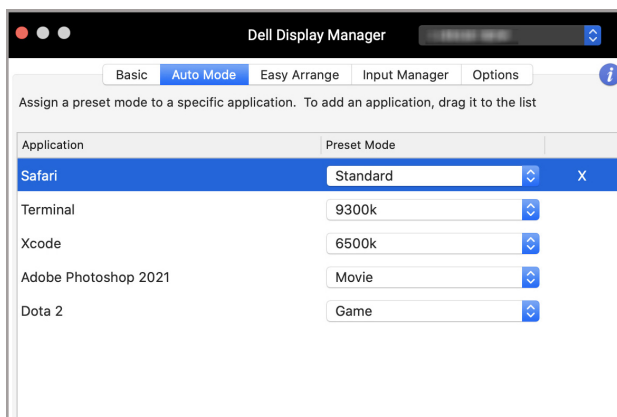


# Tildeling af forudindstillede tilstande til programmer

Fanen **Auto Mode (Automatisk tilstand)** giver dig mulighed for at associere enhver **Preset Mode (Forudindstillet tilstand)** med et program. Når **Auto Mode (Automatisk tilstand)** er aktiveret i fanen **Basic (Grundlæggende)**, skifter Dell Display Manager automatisk til den tilsvarende **Preset Mode (Forudindstillet tilstand)** når det associerede program aktiveres. **Preset Mode (Forudindstillet tilstand)**, tildelt til en bestemt program, kan være det samme på alle de tilsluttede skærme, og det kan være forskelligt fra skærm til skærm.

Du kan tilføje et nyt program til tildelingslisten ved at gå til Finder og søge efter programmet. Træk det fra Finder og slip det i den aktuelle liste. Vælg forudindstillingen i rullemenuen **Preset Mode (Forudindstillet tilstand)** for at associere forudindstillingen med programmet.

**BEMÆRK: Preset Mode (Forudindstillet tilstand)-tildelinger til batchfiler, scripts, genveje og ikke-eksekverbare filer som f.eks. zip-filer eller pakkede filer understøttes ikke.**

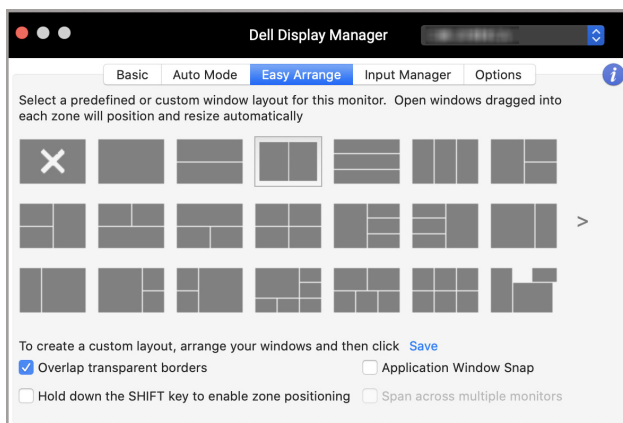


# Organisering af vinduer med Nem arrangering

Fanen **Easy Arrange (Nem arrangering)** gør det nemmere at organisere programmets vindue på skærmen. Sådan bruges funktionen:

1. Vælg et af de forudindstillede layouts for at opdele skærbilledet virtuelt i flere zoner.
2. Træk programmet til den valgte zone for at positionere programmet i zonen. Programmet fastgøres til den valgte zone.


Klik på ikonet > for at se flere layouts. Du kan oprette et brugerdefineret layout ved at arrangere positionering af programzonen ved at tilpasse størrelsen af zonen for de åbne vinduer, og derefter klikke på **Save (Gem)** for at gemme layoutet som et brugerdefineret layout.



| Funktion                             | Hvad den gør   | Beskrivelse  |
|--------------------------------------|--|--|
| Easy Arrange<br>(Nem<br>arrangering) | Overlap<br>transparent<br>borders (Overlap<br>gennemsigtige<br>kanter)   | <ul style="list-style-type: none"> <li>Aktiver funktionen, så programmer kan fastgøres side-om-side uden et mellemrum mellem dem.</li> </ul>   |
|                                      | Hold down the<br>SHIFT key to<br>enable zone<br>positioning (Hold<br>ned på SHIFT-<br>tasten for at<br>aktivere<br>positionering af<br>zone) | <ul style="list-style-type: none"> <li>Aktiver funktionen, hvilket betyder, at du skal trykke på Shift-tasten for at aktivere positionering med <b>Easy Arrange (Nem arrangering)</b>.</li> </ul>  |
|                                      | Application<br>Window Snap<br>(Fastgør<br>programvindue)   | <ul style="list-style-type: none"> <li>Hurtig adgang til fastgørelse af programvindue til nyligt anvendt layout.</li> </ul>  |
|                                      | Span multiple<br>monitors<br>(Anvend på<br>tværs af flere<br>skærme)   | <ul style="list-style-type: none"> <li>Hvis du bruger flere skærme i en opstilling eller matrix, kan layoutet <b>Easy Arrange (Nem arrangering)</b> anvendes på tværs af alle skærme som ét skrivebord. Det er nødvendigt, at du tilrette skærmene korrekt for at gøre funktionen effektiv.</li> </ul> |



|   |   |   |
|---|---|---|
| Enhanced Easy Arrange (Forbedret Nem arrangering) | Custom layouts (Brugerdefiner layouts)  | <ul style="list-style-type: none"> <li>• Gem og navngiv fem brugerdefinerede <b>Easy Arrange (Nem arrangering)</b>-mønstre.</li> <li>• Konfigurer x*y-mønstre.</li> </ul>   |
|   | Recently-used layouts (Nyligt anvendte layouts)                                       | <ul style="list-style-type: none"> <li>• Tryk på Ctrl+Shift+7 for at gennemse nyligt anvendte layouts.</li> </ul>   |
|   | On-the-fly partition resizing (Ændre størrelse af opdeling på et øjeblik)             | <ul style="list-style-type: none"> <li>• Flyt musemarkøren til layoutmønstret, højreklik på musen og vælg <b>Customize Layout (Brugerdefiner layout)</b>.</li> <li>• Tryk og hold ned på musens venstre knap for at flytte kanten. Det nye layout gemmes efter fem sekunder når du slipper venstre museknap.</li> </ul> |
|   | Easy Arrange layouts for portrait mode (Nem arrangering-layouts for stående tilstand) | <ul style="list-style-type: none"> <li>• <b>Easy Arrange (Nem arrangering)</b>-ikoner vises når skærmen roteres.</li> </ul>   |

 **BEMÆRK:** Hvis programvinduet ikke passer ind i zonen, defineret af **Easy Arrange (Nem arrangering)**, vises programmet ikke korrekt.

 **BEMÆRK:** Deaktiver Mac'ens "Display have separate spaces" (Vis separate pladser) inden du bruger funktionen **Easy Arrange (Nem arrangering)**.



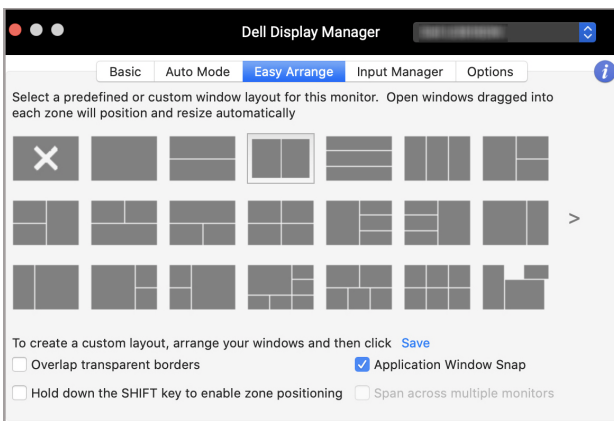


# Sådan bruges Fastgør programvindue

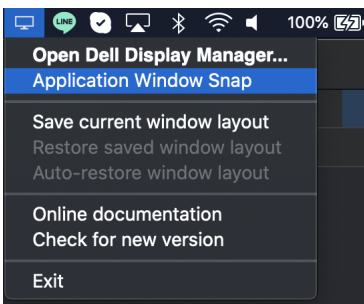
**Application Window Snap (Fastgør programvindue)** er designet til at muliggøre hurtig placering af program på enhver skærm. Når denne funktion er aktiveret i Dell Display Manager, udløses en flydende menu, der indeholder nyligt anvendte **Easy Arrange (Nem arrangering)**-layouts, når du trækker programmet. Slip programmet i et layout i listen for at udføre positioneringen af vinduet.

Du kan aktivere denne funktion med en af de følgende metoder:

- Marker valgmuligheden i menuen **Hurtige indstillinger** i statuslinjen.



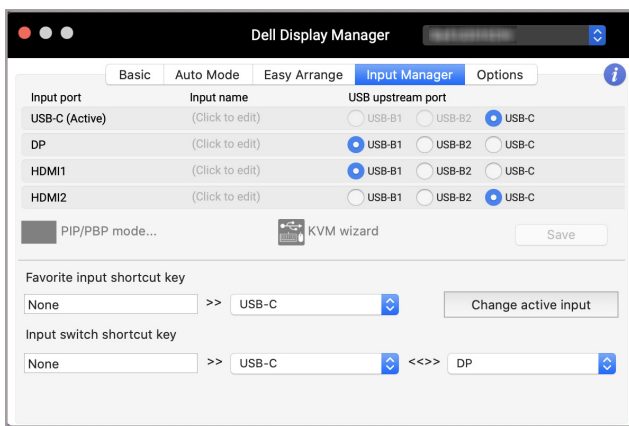
- Højreklik på DDM-ikonet på statuslinjen og vælg **Application Window Snap (Fastgør programvindue)** for at aktivere funktionen.



# Administration af flere videoinput

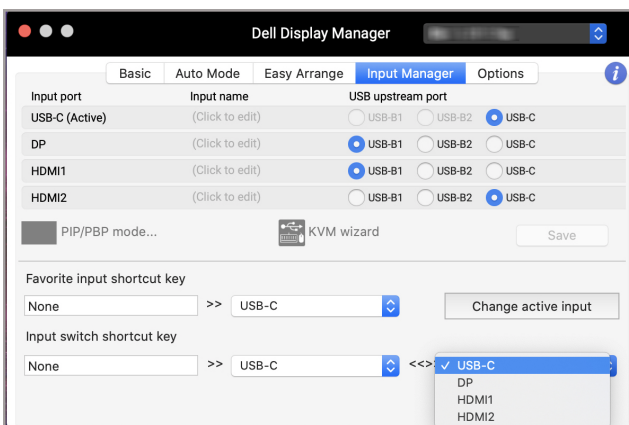
Fanen **Input Manager (Inputadministrator)** gør det nemt at administrere flere videoinput, der er tilsluttet til din Dell-skærm. Dette gør det nemt at skifte mellem input når der arbejdes med flere computere.

Alle videoinputporte, der er tilgængelige til din skærm, er angivet. Du kan tildele hvert input et navn. Gem dine ændringer efter redigering.



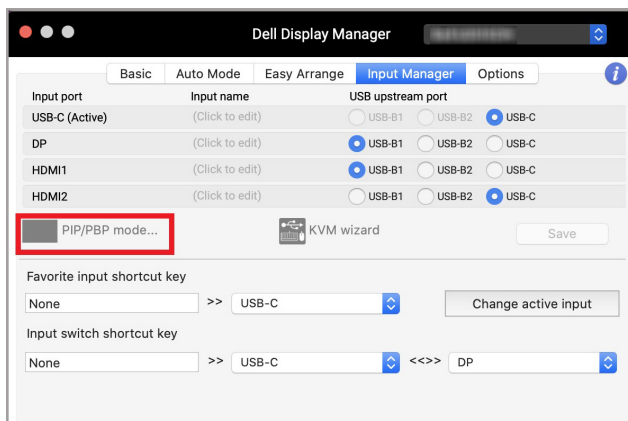
## **BEMÆRK: Se din skærms brugervejledning for tilgængelige input.**

Tildel genvejstaster for hurtig adgang til dine foretrukne input og skifte mellem to input. Alternativt kan du skifte inputkilde i rullemenuen.

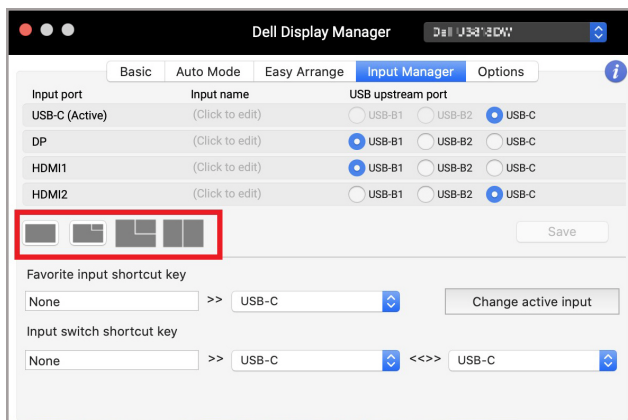


## Valg af PIP/PBP-tilstand

1. Klik på **PIP/PBP mode... (PIP/PBP-tilstand...)** ikonet (Picture-in-Picture/ Picture-by-Picture) for at aktivere funktionen til opdeling af skærm på skærme, der understøtter denne funktion.

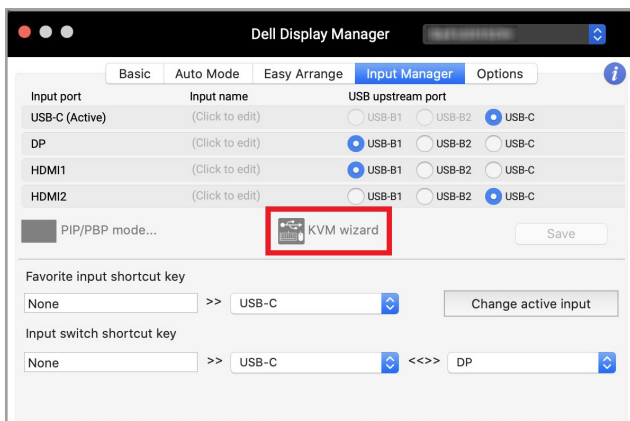


2. Vælg en ønsket vinduesstørrelse for at opdele skærmen til dit behov.



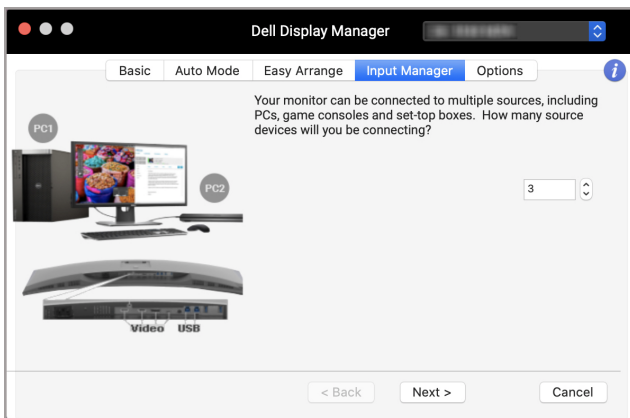
## Opsætning af KVM

For skærme, der understøtter kernel-baseret virtuel maskine (KVM)-funktionen, kan du klikke på ikonet **KVM wizard (KVM guide)** og følge guiden på skærmen for opsætning af enheder, der er tilsluttet til skærmen.

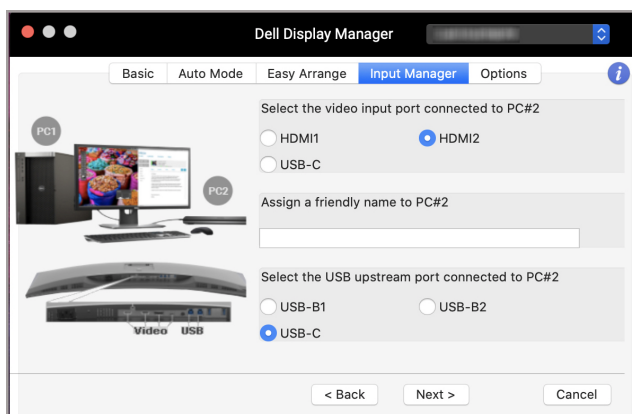
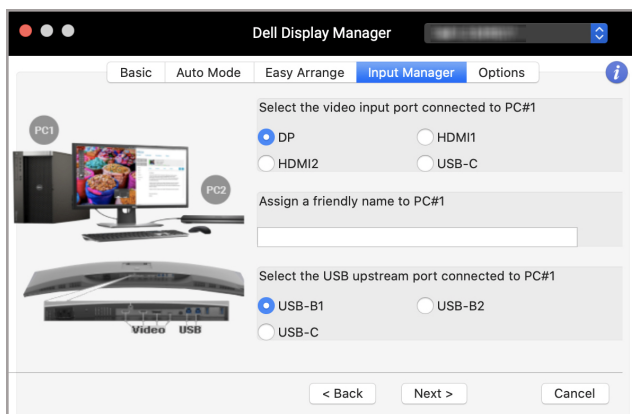


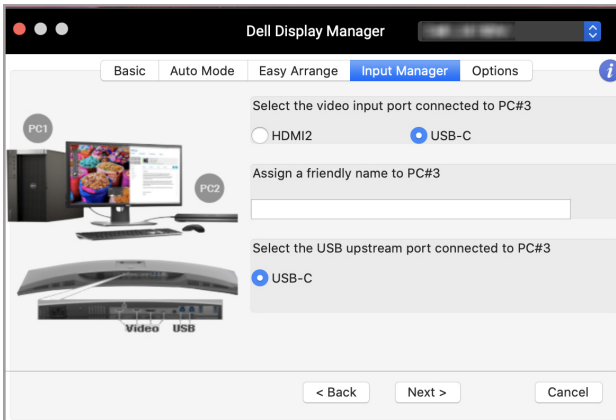
Guiden på skærmen er illustreret i følgende skærbilleder.

1. Vælg antallet af kilder, din skærm er tilsluttet til.

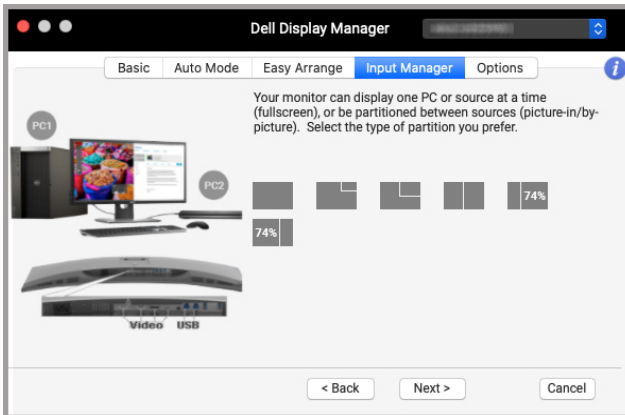


2. Dan par med inputkilderne med USB-forbindelserne, og tildel foretrukne navne.

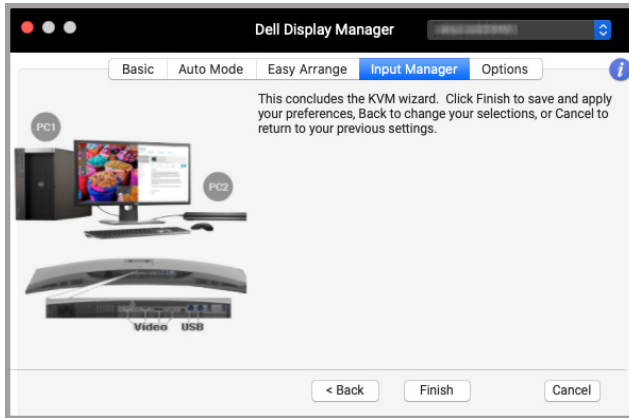




3. Vælg en foretrukken partition.



4. Klik på **Finish (Udfør)** for at gemme og afslutte **KVM wizard (KVM guide)**.

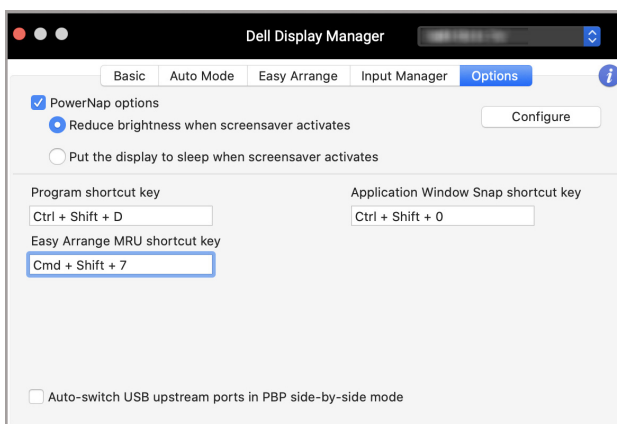


**BEMÆRK:** Dell Display Manager kommunikerer med din skærm, også når skærmen viser video fra en anden computer. Du kan installere Dell Display Manager på computeren, du normalt bruger, og kontrollere skift af input fra den computer. Du kan også installere Dell Display Manager på andre computere, der er tilsluttet til skærmen.



# Anvendelse af energibesparende funktioner

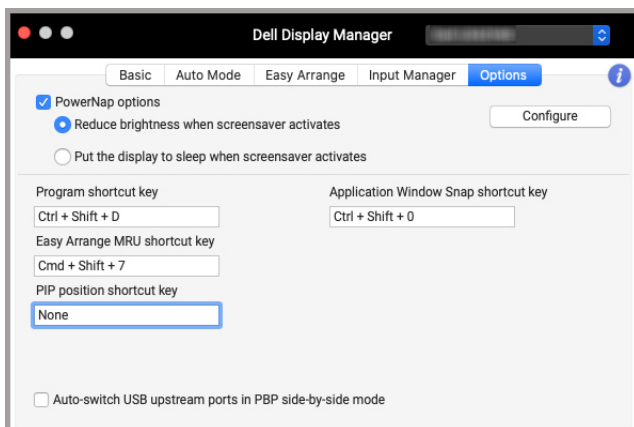
På understøttede Dell-modeller er der valgmuligheder for energibesparelse tilgængelig via PowerNap i fanen **Options (Valgmuligheder)**. Du kan vælge at indstille skærmens lysstyrke til minimumsniveauet, eller skifte skærmen til slumretilstand når pauseskærmen er aktiveret.





# Andre genvejstaster

Tildel genvejstaster for hurtig adgang til almindeligt brugte funktioner.

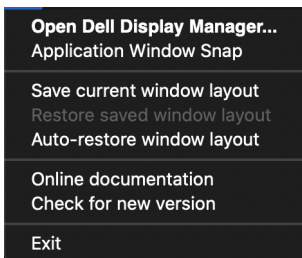


| Funktion                      | Hvad den gør   | Beskrivelse  |
|-------------------------------|--|--|
| Shortcut Keys (Genvejstaster) | Program shortcut key (Genvejstast til program)                               | <ul style="list-style-type: none"><li>Hurtig adgang til at åbne dialogboksen <b>Hurtige indstillinger</b>.</li></ul>   |
|                               | Easy Arrange MRU shortcut key (Nem arrangering af MRU-genvejstaster)         | <ul style="list-style-type: none"><li>Gennemse 6 nyligt anvendte vindueslayouts.</li></ul>   |
|                               | PIP position shortcut key (Genvejstast til PIP-position)                     | <ul style="list-style-type: none"><li>Hurtig adgang til vælge position for PIP (undervindue): Øverst-venstre, Øverst-højre, Nederst-højre eller Nederst-venstre.</li></ul> |
|                               | Application Window Snap shortcut key (Genvejstast til Fastgør programvindue) | <ul style="list-style-type: none"><li>Hurtig adgang til fastgørelse af programvindue til nyligt anvendt layout.</li></ul>  |

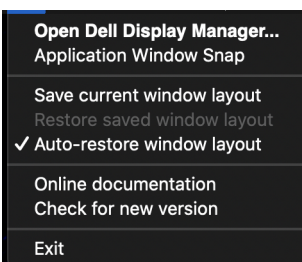


# Gendannelse af programmers position

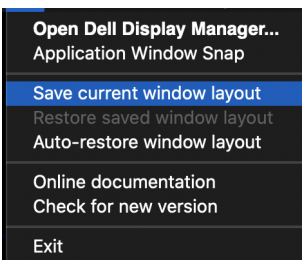
Dell Display Manager kan hjælpe dig med at gendanne programvinduers position når du tilslutter din computer til skærmen/skærmene igen. Du får adgang til denne funktion ved at højreklikke på ikonet Dell Display Manager i meddelelsesområdet.



Hvis du vælger **Auto-restore window layout (Automatisk gendannelse af vindueslayout)**, spores og gemmes dit programs vinduesposition af Dell Display Manager. Dell Display Manager placerer automatisk programvinduer i deres oprindelige position når du tilslutter din computer til skærmen/skærmene igen.



Hvis du vil skifte tilbage til et foretrukket layout skal du først vælge **Save current window layout (Gem aktuelle vindueslayout)** og derefter **Restore saved window layout (Gendan gemt vindueslayout)**.



Du kan bruge forskellige modellens skærme eller bruge forskellige opløsninger i dine daglige rutiner, og eventuelt anvende forskellige vindueslayout på dem. Dell Display Manager kan detektere den skærm, du har tilsluttet, og gendanne programpositioner derefter.

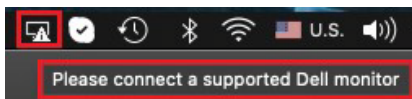
Hvis du skal udskifte en skærm i en matrix-konfiguration, kan du gemme vindueslayoutet inden udskiftning, og gendanne layoutet efter du har tilsluttet den nye skærm.

 **BEMÆRK: Denne funktion er en stor hjælp, da dine programmer kan forblive åbne. Dell Display Manager starter ikke programmer.**

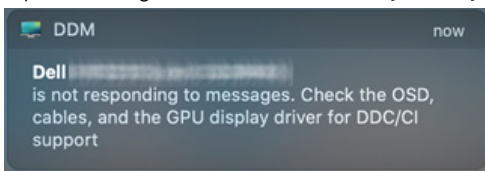


# Fejlfinding

Hvis Dell Display Manager ikke fungerer med din skærm, viser programmet det følgende ikon og meddelelse i statusmenuen.



Klik på ikonet. Dell Display Manager viser en mere detaljeret fejlmeddelelse.



Bemærk, at Dell Display Manager kun fungerer med visse skærme fra Dell. Hvis du bruger skærme fra andre producenter, er de ikke understøttet af Dell Display Manager.

## Dell-skærme, der ikke er understøttet af Dell Display Manager

Dell Display Manager fungerer muligvis ikke med følgende skærme:

- Dell-skærmmodeller, der ikke er inkluderet i listen over Mac's, der er understøttet af Dell Display Manager. For yderligere oplysninger, se <http://www.dell.com/ddm>
- Skærme og tilbehør, der ikke er inkluderet i listen over Mac's, der er understøttet af Dell Display Manager. Virtuelle og trådløse skærme understøtter ikke DDC/CI
- Mac modeller før 2018
- macOS før 10.14

## Kan ikke detektere understøttet Dell-skærm

Hvis Dell Display Manager ikke kan detektere og/eller kommunikere med en understøttet Dell-skærm, skal du udføre følgende handlinger for at fejlfinde:

1. Kontroller, at videokablet eller USB-upstreamkablet er tilsluttet korrekt til skærmen og din computer. Kontroller, at alle konnektorer er indsat helt i deres porte.
2. Hvis tilslutning af et HDMI-kabel ikke fungerer, skal du skifte til HDMI- og USB-upstreamkabel. Start DDM igen.



3. Kontroller skærmens OSD for at sikre, at **DDC/CI** er aktiveret.
4. Fjern eventuelle docking-stationer eller forlængerkabler eller konvertere mellem skærmen og grafikkortets port. Visse billige forlængerkabler, hubs eller konvertere understøtter muligvis ikke DDC/CI korrekt og kan forårsage fejl i Dell Display Manager. Opdater driveren i sådanne enheder hvis den seneste version er tilgængelig.
5. Genstart systemet.



# Opdatering af Dell Display Manager-software

Hvis din computer har forbindelse til internettet, vises en meddelelse om opgradering til en nyere version af Dell Display Manager, når den er tilgængelig. Det anbefales at downloade og installere det seneste Dell Display Manager-program.

Du kan også søge efter en ny version ved at højreklikke på Dell Display Manager-ikonet.

