


# تطبيق Dell Display Manager على نظام Mac

## دليل المستخدم



ملاحظة: تشير ملاحظة إلى وجود معلومات هامة تساعدك على استخدام الكمبيوتر الخاص بك على أفضل نحو ممكن. 

حقوق الطبع والنشر محفوظة © 2021 Dell Inc. أو أحد الشركات التابعة لها. جميع الحقوق محفوظة. Dell و EMC وعلامات تجارية أخرى عبارة عن علامات تجارية لشركة Dell Inc. أو الفروع التابعة لها. العلامات التجارية الأخرى هي ملك لأصحابها المعنيين.

09 - 2021

Rev. A00

# المحتويات

5	..... نظرة عامة
6	..... تنزيل وتثبيت برنامج Dell Display Manager
6	..... تنزيل برنامج Dell Display Manager
6	..... قم بتوصيل شاشتك بجهاز Mac الخاص بك
7	..... قبل تشغيل برنامج Dell Display Manager
8	..... استخدام حوار الإعدادات السريعة
10	..... تشغيل برنامج Dell Display Manager
11	..... إعداد وظائف العرض الأساسية
13	..... تعيين أوضاع الضبط المسبق على التطبيقات
14	..... تنظيم النوافذ مع سهولة الترتيب
16	..... باستخدام تطبيق نافذة السريعة
17	..... إدارة إدخال الفيديو المتعددة
18	..... تحديد وضع PIP/PBP
19	..... إعداد KVM
23	..... تطبيق ميزات الحفاظ على الطاقة
24	..... مفاتيح اختصار أخرى
25	..... استعادة مواضع التطبيق
27	..... استكشاف الأخطاء وإصلاحها
27	..... شاشات Dell غير مدعومة من Dell Display Manager



27 ..... تعذر اكتشاف شاشة Dell المدعومة

28 ..... تحديث برنامج Dell Display Manager

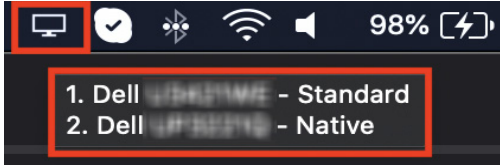



## نظرة عامة


Dell Display Manager (DDM) عبارة عن تطبيق من تطبيقات نظام تشغيل Apple macOS يُستخدم لإدارة شاشة أو مجموعة من الشاشات.

Dell Display Manager يُتيح الضبط اليدوي للصورة المعروضة، تعيين إعدادات تلقائية، إدارة الطاقة، ترتيب النوافذ، تدوير الصورة وميزات أخرى عند تحديد شاشات Dell.

بعد تثبيت برنامج Dell Display Manager، يتم تشغيله في كل مرة يبدأ فيها تشغيل نظامك. حيث تتوفر أيقونة الوصول السريع في قائمة الحالة، مع توفر معلومات حول الشاشات المتصلة عند تحريك المؤشر فوق الأيقونة.



**ملاحظة:** وتتوفر بعض الميزات المعتمدة على الأجهزة فقط على الشاشات التي تدعم هذه الميزات. راجع دليل المستخدم الخاص بالشاشة للحصول على معلومات حول الميزات المتوفرة. 

**ملاحظة:** لقطات الشاشة الواردة في هذا المستند هي لأغراض توضيحية فقط. قد لا تكون بعد الميزات مدعومة من قبل شاشتك. 



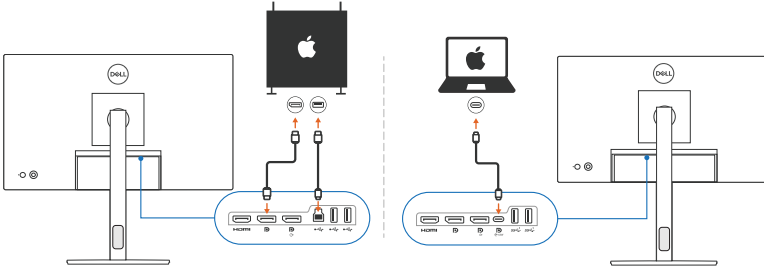
# تنزيل وتثبيت برنامج Dell Display Manager

## تنزيل برنامج Dell Display Manager

قم بالتصفح لشاشتك أو اكتب العنوان التالي <https://www.dell.com/support>. قم بتنزيل Dell Display Manager لنظام التشغيل Mac من قائمة التنزيلات، وقم بتثبيته على جهاز Mac الخاص بك.

## قم بتوصيل شاشتك بجهاز Mac الخاص بك

1. قم بتوصيل جهاز Mac بالشاشة كما هو موضح في دليل مستخدم الشاشة.



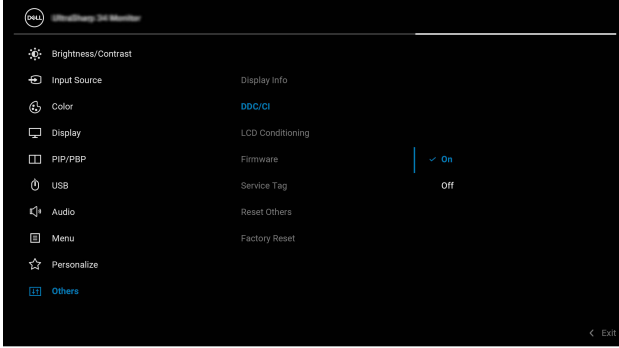
ملاحظة: مخططات التوصيل هي للأغراض التوضيحية فقط. راجع دليل مستخدم الشاشة للحصول على معلومات كاملة حول كيفية توصيل شاشتك.

ملاحظة: تأكد من توصيل كابل USB من النوع C أو كابل USB للتحميل (النوع B) بين جهاز Mac وشاشتك.



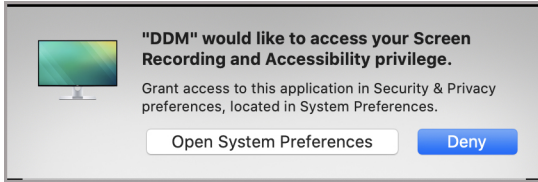
# قبل تشغيل برنامج Dell Display Manager

قبل تشغيل Dell Display Manager، انتقل إلى **Others** "أخرى" في قائمة العرض على الشاشة بشاشتك وتأكد من تمكين ميزة **DDC/CI**.



وعند تشغيل برنامج Dell Display Manager لأول مرة، سيطلب التطبيق الوصول إلى امتيازات **Screen Recording and Accessibility** "تسجيل الشاشة وإمكانية الوصول" على جهاز Mac الخاص بك.

انقر فوق **Open System Preferences** "فتح تفضيلات النظام" واتبع التعليمات التي تظهر على الشاشة لتمكين **Screen Recording** "تسجيل الشاشة" و **Accessibility** "إمكانية الوصول".



**ملاحظة:** ويجب منح امتيازات **Screen Recording** "تسجيل الشاشة" و **Accessibility** "إمكانية الوصول" حتى يتم تشغيل Dell Display Manager على جهاز Mac الخاص بك.



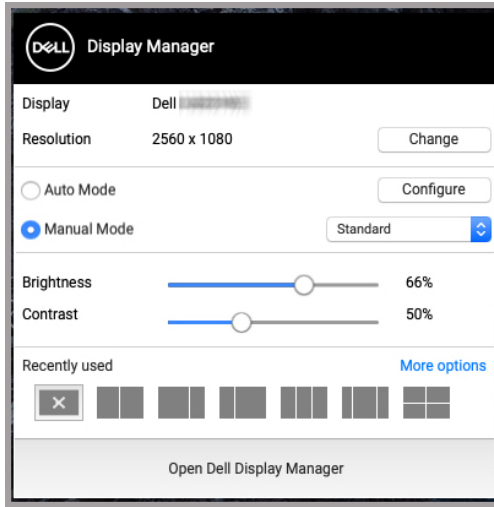
# استخدام حوار الإعدادات السريعة

يؤدي النقر فوق أيقونة Dell Display Manager على شريط الحالة إلى فتح مربع حوار الإعدادات السريعة. عند توصيل العديد من شاشات Dell بالكمبيوتر، يُمكنك تحديد أي شاشة من القائمة المنسدلة.

يوفر مربع حوار الإعدادات السريعة وصولاً سريعاً إلى الميزات شائعة الاستخدام، مثل تكوين الشاشة:

- مستوى الدقة
- السطوع والتباين
- الضبط المُسبق (الوضع التلقائي أو اليدوي)

تتوفر قائمة بالمخططات المستخدمة مؤخراً للاختيار السريع. انقر فوق **More Options** "المزيد من الخيارات" للوصول إلى المخططات الأخرى من تبويب **Easy Arrange** "سهولة الترتيب" في واجهة Dell Display Manager.



ملاحظة: يُطابق Dell Display Manager تفضيلات النظام المخصصة المطبقة على جهاز Mac الخاص بك. ✍️





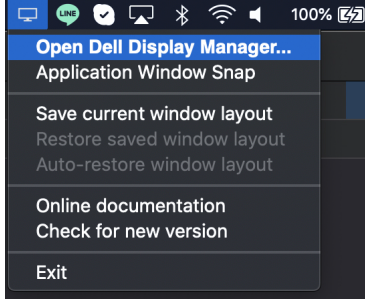
الميزة	الوظيفة	الوصف
وصول DDM السريع	اضغط مفتاح الاختصار لبدء تشغيل مربع حوار الإعدادات السريعة	• Ctrl+Shift+D
حدد الشاشة عند توصيل أجهزة عرض متعددة	حدد الشاشة عند توصيل أجهزة عرض متعددة	• عند توصيل أكثر من شاشة واحدة بالكمبيوتر، حدد الشاشة من القائمة المنسدلة للطراز لتكوين الشاشة. • عند تحديد الشاشة من واجهة المستخدم، سيتم تعتييم شاشة العرض المحددة بشكل مؤقت، مع إظهار أيقونة الشاشة مع اسم الطراز على الشاشة للإشارة إلى الشاشة الفعلية المحددة.
اضغط على Ctrl + Shift + D لإظهار مربع حوار الإعدادات السريعة للشاشة حيث يوجد مؤشر الماوس حاليًا.		•



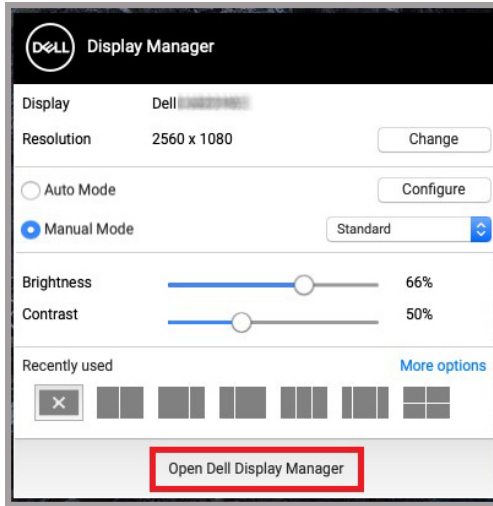
# تشغيل برنامج Dell Display Manager

قم بتشغيل Dell Display Manager بإحدى الطرق التالية:

- انقر بزر الماوس الأيمن فوق أيقونة DDM في شريط الحالة وحدد **"Open Dell Display Manager..."**.



- انقر **"Open Dell Display Manager"** فتح برنامج "Dell Display Manager" من مربع حوار الإعدادات السريعة.



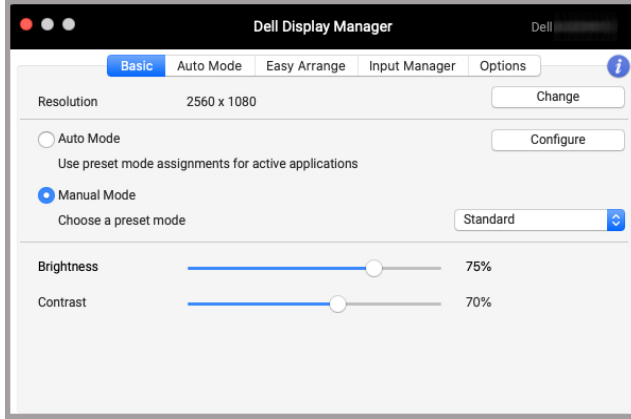
## إعداد وظائف العرض الأساسية

في قائمة Dell Display Manager، قم بالوصول إلى تبويب **Basic** "أساسي" الوظائف الأساسية.

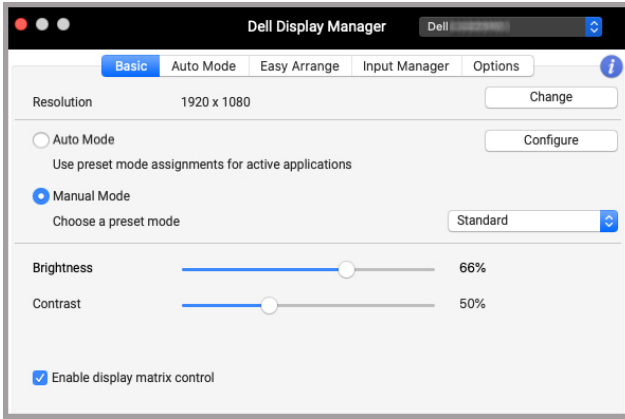
الميزة	الوظيفة	الوصف
Basic "أساسي"	Resolution "مستوى الدقة"	• تغيير دقة الشاشة
تلقائي	Auto Mode "وضع تلقائي"	• انقر فوق الزر <b>Configure</b> "تكوين" للوصول إلى تبويب <b>Auto Mode</b> "وضع تلقائي" لتعيين وضع محدد مسبقًا لأحد التطبيقات. • قم بتمكين هذه الميزة لتنشيط وضع الضبط المسبق تلقائيًا عند تحديد التطبيق المرتبط كنافذة نشطة.
يدوي	Manual Mode "وضع يدوي"	• حدد وضع الضبط المُسبق يدويًا من واجهة المستخدم.
Brightness "السطوع" / Contrast "التباين"		• ضبط والسطوع والتباين للشاشة.
Enable display matrix control "تمكين التحكم في مصفوفة الشاشة"		• قم بتمكين هذه الميزة لتطبيق التباين، والسطوع، وأدوات التحكم المُضبطة مسبقًا إلى كل الشاشات المدعومة المتصلة.

ملاحظة: يكون **"Enable display matrix control"** (تمكين التحكم في مصفوفة الشاشة) نشطًا عند توصيل شاشات متعددة. 





واجهة مستخدم توصيل شاشة واحدة



اتصال متعدد الشاشات - "تمكين التحكم في مصفوفة الشاشة"

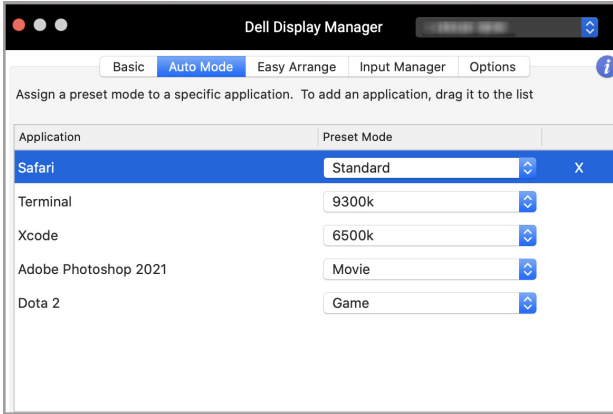


# تعيين أوضاع الضبط المسبق على التطبيقات

تسمح علامة التبويب **Auto Mode** "وضع تلقائي" ربط أي **Preset Mode** "وضع الضبط المسبق" محدد مع تطبيق. عند تمكين **Auto Mode** "وضع تلقائي" في تبويب **Basic** "أساسي"، سوف تنتقل Dell Display Manager تلقائياً إلى **Preset Mode** "وضع الضبط المسبق" المتوافق متى تم تنشيط التطبيق المرتبط. قد يكون **Preset Mode** "وضع الضبط المسبق" المعين لتطبيق ما هو نفسه على كل شاشة متصلة، أو قد يختلف من شاشة إلى شاشة أخرى.

ولإضافة تطبيق جديد إلى قائمة المهام، انتقل إلى Finder للبحث عن التطبيق، واسحب التطبيق من Finder وأقلته في القائمة الحالية. اختر الإعداد المسبق من القائمة المنسدلة **Preset Mode** "وضع الضبط المسبق" لربط الإعداد المسبق بالتطبيق.

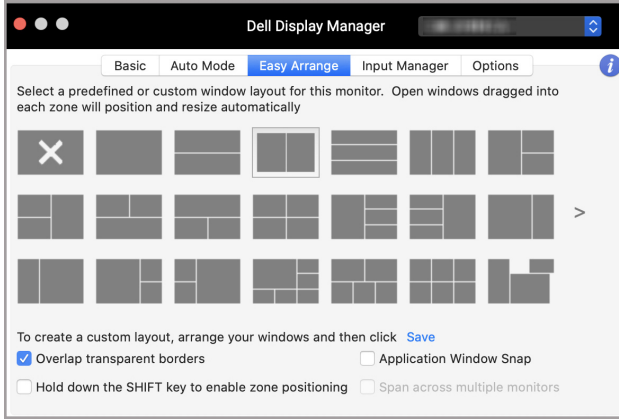
**ملاحظة:** تستهدف تعيينات **Preset Mode** "وضع الضبط المسبق" ملفات المجموعات، النصوص، والاختصارات، بالإضافة إلى الملفات غير القابلة للتنفيذ مثل أرشيفات zip أو الملفات المعبأة، غير مدعومة.



# تنظيم النوافذ مع سهولة الترتيب

يُبسِّط التثبيت **Easy Arrange** "سهولة الترتيب" تنظيم نافذة التطبيقات على الشاشة. طريقة الاستخدام:

1. حدد أيًا من المخطط المحدد مسبقًا لتقسيم الشاشة افتراضيًا إلى مناطق متعددة.
2. اسحب التطبيق إلى المنطقة المحددة لوضع التطبيق في المنطقة. وسينجذب التطبيق إلى المنطقة المحددة. انقر فوق الأيقونة > لاستكشاف المزيد من المخططات. ولإنشاء مخطط مُخصص، قم بترتيب موضع منطقة التطبيق عن طريق تغيير حجم منطقة النوافذ المفتوحة ثم انقر فوق **Save** "حفظ" لحفظ المخطط كـمخطط مخصص.



الميزة	الوظيفة	الوصف
Easy Arrange	Overlap transparent borders	• قم بتمكين الميزة للسماح بالتقاط التطبيق جنبًا إلى جنب دون وجود فجوة.
"سهولة الترتيب"	Hold down the SHIFT key to enable zone positioning	• قم بتمكين الميزة لمطابقتك بالضغط على مفتاح Shift لتنشيط وضع <b>Easy Arrange</b> "سهولة الترتيب".
	Application Window Snap	• الوصول السريع إلى نافذة التطبيق السريعة للتخطيط المستخدم مؤخرًا.
	Span multiple monitors	• إذا كنت تستخدم العديد من الشاشات في مصفوفة أو جدول، فإنه يمكن تطبيق تنسيق <b>Easy Arrange</b> "سهولة الترتيب" عبر كل الشاشات في شكل سطح مكتب واحد. يتعين عليك محاذاة الشاشات الخاصة بك بشكل صحيح لجعلها فعالة.
Enhanced Easy Arrange	Custom layouts	• احفظ وقم بتسمية 5 أنماط <b>Easy Arrange</b> "سهولة الترتيب" مخصصة. تهيئة أنماط $x*y$ .
"تحسين سهولة الترتيب"	Recently-used layouts	• اضغط على <b>Ctrl + Shift + 7</b> للتنقل بين التخطيطات المستخدمة مؤخرًا.
	On-the-fly partition resizing	• حرك مؤشر الماوس إلى نمط المخطط، وانقر بزر الماوس الأيمن وحدد <b>Customize Layout</b> "تخصيص المخطط".
		• اضغط مع الاستمرار بالضغط على زر الماوس الأيسر لتحريك الحدود. سيتم حفظ المخطط الجديد بعد خمس ثوانٍ عند تحرير الزر الأيسر للماوس.
	Easy Arrange layouts for portrait mode	• يتم عرض الوضع الرأسي <b>Easy Arrange</b> "سهولة الترتيب" عند تدوير الشاشة.

ملاحظة: إذا تعذر احتواء نافذة التطبيق في المنطقة المحددة باستخدام **Easy Arrange** "سهولة الترتيب"، فقد لا يتم عرض التطبيق بصورة صحيحة.

ملاحظة: قم بتعطيل **"Display have separate spaces"** (شاشة العرض لها مسافات منفصلة) في جهاز **Mac** قبل استخدام وظيفة **Easy Arrange** "سهولة الترتيب".

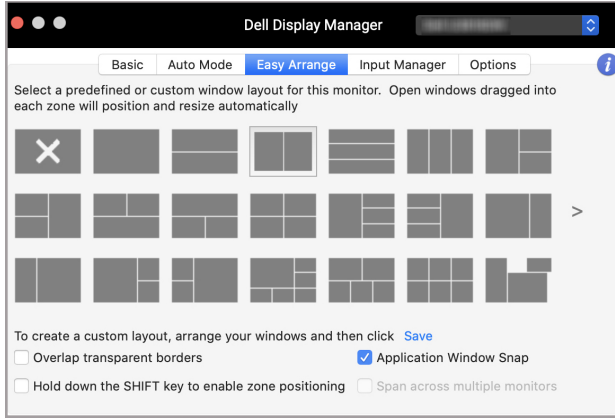


## باستخدام تطبيق نافذة السريعة

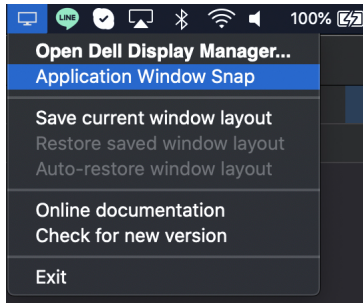
تم تصميم **Application Window Snap** "تطبيق نافذة السريعة" لتمكين وضع التطبيق على أي شاشة بسرعة. عند تمكين هذه الوظيفة في Dell Display Manager، يؤدي سحب التطبيق إلى تشغيل قائمة عائمة تحتوي على مخططات **Easy Arrange** "سهولة الترتيب" المستخدمة مؤخرًا. قم بإسقاط التطبيق في أي من التنسيقات المدرجة لإجراء وضع في النافذة.

يمكنك تمكين هذه الميزة باستخدام إحدى الطرق التالية:

- حدد الخيار من قائمة الإعدادات السريعة في شريط الحالة.



- انقر بزر الماوس الأيمن فوق أيقونة DDM في شريط الحالة وحدد **Application Window Snap** "تطبيق نافذة السريعة" لتمكين الوظيفة.

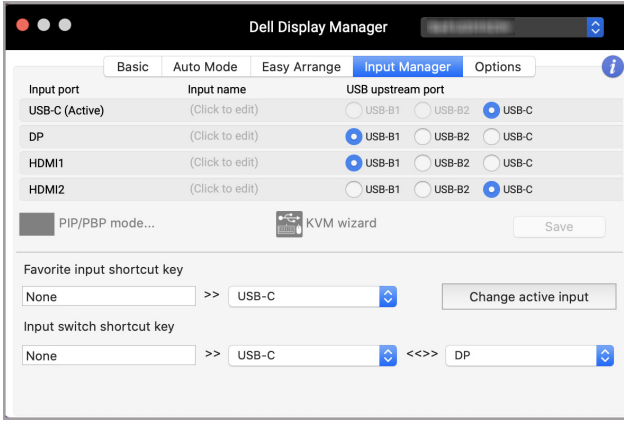




## إدارة إدخلات الفيديو المتعددة

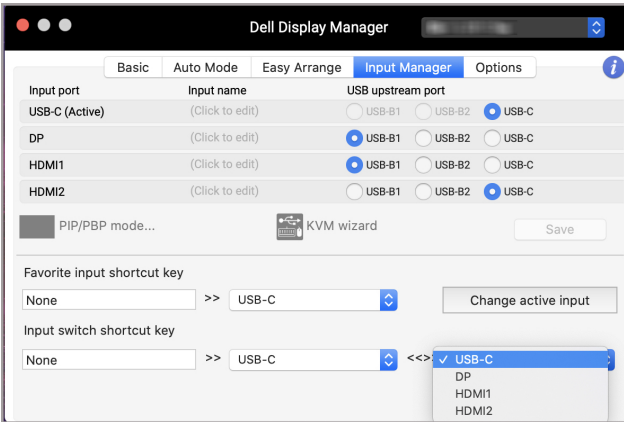
يوفر التثبيت **Input Manager** "مدير الإدخالات" وسائل مناسبة لك بهدف إدارة العديد من إدخلات الفيديو المتصلة بشاشة Dell الخاصة بك. فهي تجعل من السهولة بمكان التبديل بين الإدخالات أثناء عملك على العديد من أجهزة الكمبيوتر.

فيما يلي كل منافذ إدخلات الفيديو المتوفرة لشاشتك. يمكنك تعيين اسم لكل إدخال. احفظ التغييرات الخاصة بك بعد التحرير.



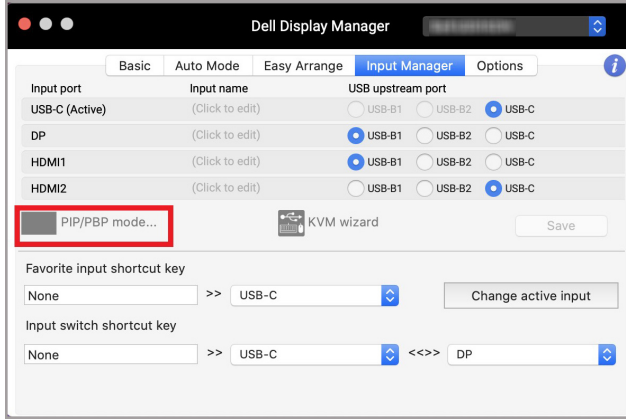
### ملاحظة: راجع دليل المستخدم الخاص بالشاشة للحصول على المدخلات المتاحة.

قم بتعيين مفاتيح الاختصار للوصول السريع إلى المدخلات المفضلة لديك والتبديل بين مدخلين. وبدلاً من ذلك، قم بتبديل مصدر الإدخال من القائمة المنسدلة.

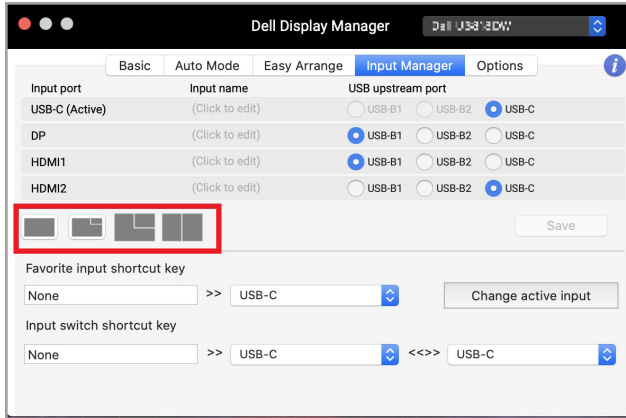


## تحديد وضع PIP/PBP

1. انقر فوق أيقونة وضع "PIP/PBP mode..." (صورة داخل صورة/صورة بجانب صورة) لتمكين وظيفة تقسيم الشاشة في الطرز المدعومة.

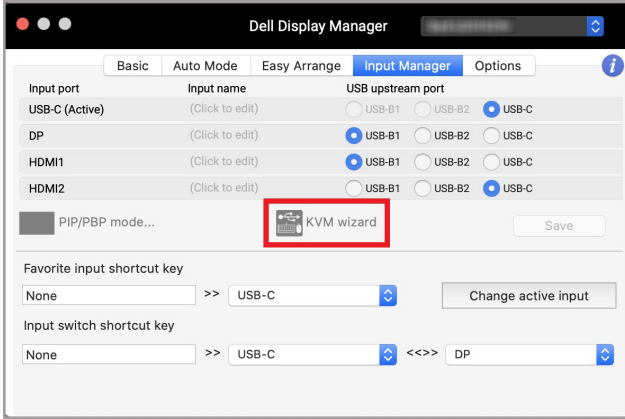


2. حدد حجم النافذة المستهدف لتقسيم الشاشة بما يناسب احتياجاتك.

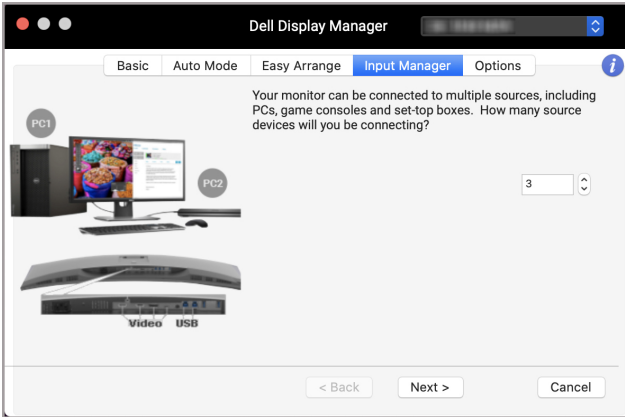


## إعداد KVM

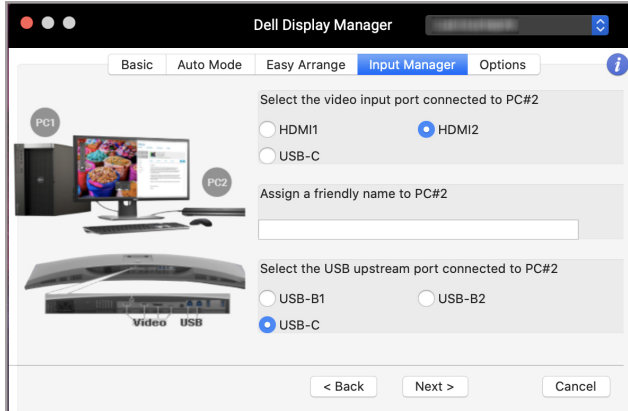
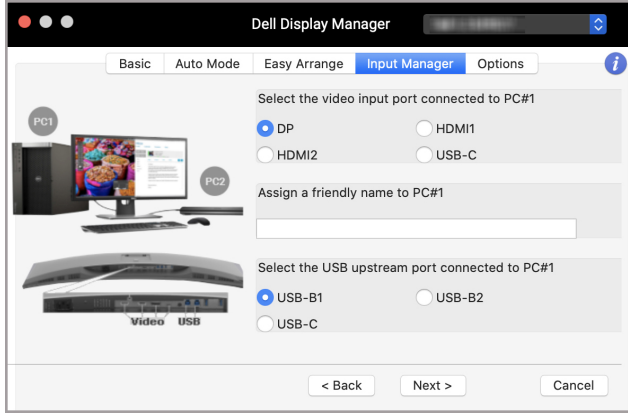
بالنسبة للشاشات التي تدعم ميزة الجهاز الظاهري المستندة إلى الآلة الافتراضية على أساس النواة (KVM)، انقر فوق أيقونة **KVM wizard** "برنامج KVM" واتبع تدفق المعالج على الشاشة لإعداد الأجهزة المتصلة بالشاشة.

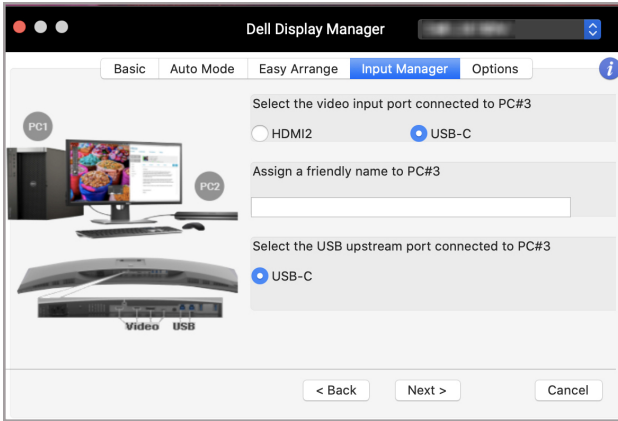


يتم توضيح تدفق المعالج على الشاشة في لقطات الشاشة التالية.  
1. حدد عدد المصادر التي تتصل بها شاشتك.

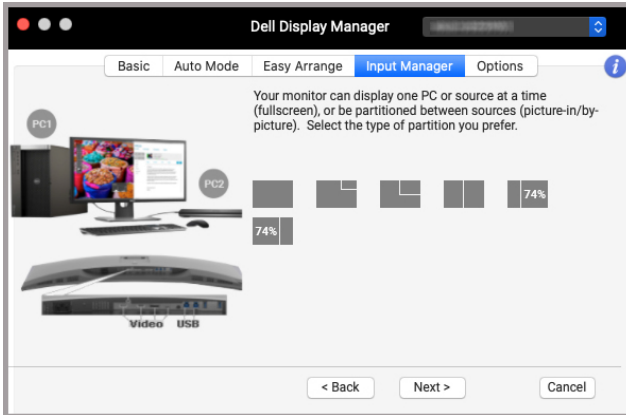


## 2. قم بإقران مصادر الإدخال بتوصيلات USB وتعيين الأسماء المفضلة.

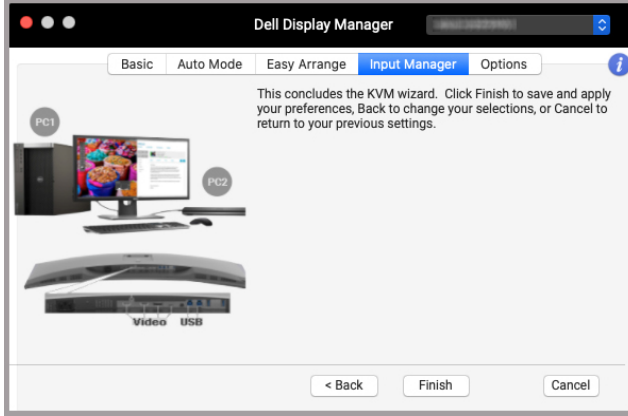




### 3. حدد القسم المفضل.



#### 4. انقر فوق **Finish** "إنهاء" للحفظ والخروج من **KVM wizard** "برنامج KVM".

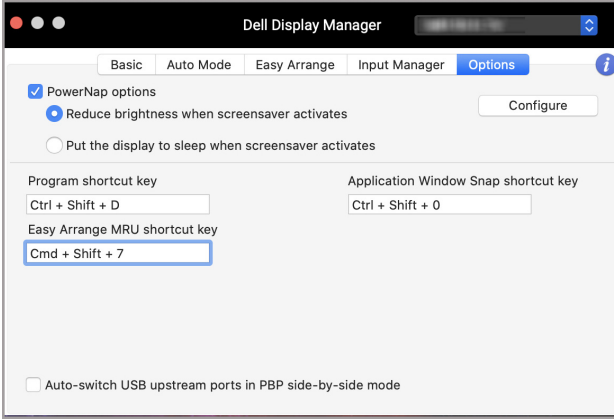


ملاحظة: يتصل برنامج **Dell Display Manager** مع شاشتك حتى عندما تعرض الشاشة فيديو من كمبيوتر آخر. يمكنك تثبيت برنامج **Dell Display Manager** على الكمبيوتر الذي تستخدمه بشكل متكرر والتحكم في تبديل الإدخال منه. كما يمكنك تثبيت برنامج **Dell Display Manager** على أجهزة كمبيوتر أخرى متصلة بالشاشة.



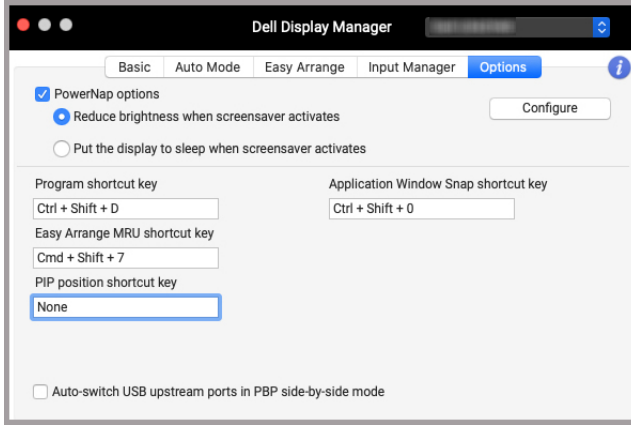
# تطبيق ميزات الحفاظ على الطاقة

تتوفر خيارات الحفاظ على الطاقة PowerNap في تبويب **Options** "خيارات" في طرازات Dell المدعومة. ويمكنك اختيار ضبط سطوع الشاشة على أدنى مستوى، أو وضع الشاشة في وضع السكون عند تنشيط شاشة التوقف.



# مفاتيح اختصار أخرى

قم بتعيين مفاتيح الاختصار للوصول السريع إلى الميزات شائعة الاستخدام.



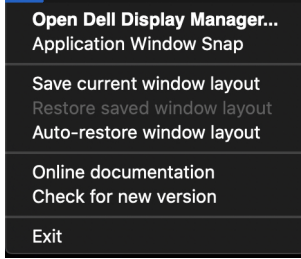
الميزة	الوظيفة	الوصف
Shortcut Keys الاختصار	Program shortcut key "برمجة مفتاح الاختصار"	• قم بالوصول السريع لفتح مربع الحوار الإعدادات السريعة.
Easy Arrange MRU shortcut key "مفتاح اختصار سهولة الترتيب MRU"		• قم بالتنقل عبر المخططات الستة المُستخدمة مؤخرًا.
PIP position shortcut key "مفتاح اختصار موضع PIP"		• قم بالوصول السريع لتطبيق موضع PIP الفرعي لموضع النافذة على أعلى اليسار أو أعلى اليمين أو أسفل اليمين أو أسفل اليسار.
Application Window Snap shortcut key "مفتاح اختصار السريع في نافذة التطبيق"		• الوصول السريع إلى نافذة التطبيق السريعة للتخطيط المستخدم مؤخرًا.



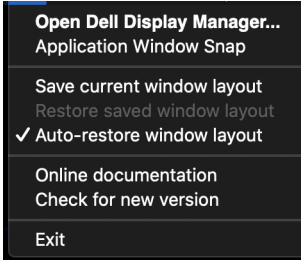


# استعادة مواضع التطبيق

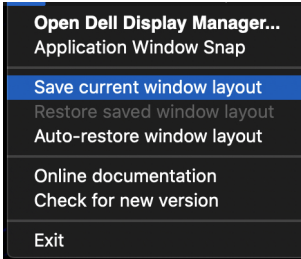
يمكن أن يساعدك Dell Display Manager على استعادة نوافذ التطبيق إلى مواضعها عند إعادة توصيل الكمبيوتر الخاص بك مع الشاشة(الشاشات). قم بالوصول إلى هذه الميزة بالنقر بزر الماوس الأيمن على أيقونة Dell Display Manager في لوحة الإشعارات.



إذا اخترت **Auto-restore window layout** "استعادة تلقائية لتنسيق النافذة"، يتم رصد مواضع نوافذ التطبيق وتذكرها من خلال Dell Display Manager. تلقائيًا، يقوم برنامج Dell Display Manager بوضع نوافذ التطبيق في مواضعها الأصلية عند إعادة توصيل جهاز الكمبيوتر الخاص بك بالشاشة(الشاشات).



للعودة إلى مخطط مفضل، قم أولاً بتحديد **Save current window layout** "حفظ تنسيق النافذة الحالي" ثم **Restore saved window layout** "استعادة تنسيق النافذة المحفوظ".



يمكنك استخدام شاشات من طرازات أو مستويات دقة مختلفة خلال جدولك اليومي، ويمكنك تطبيق تنسيقات نوافذ مختلفة عليها. ووفقًا لذلك، يقوم Dell Display Manager بتسجيل الشاشة التي قمت بإعادة توصيلها واستعادة مواضع التطبيق.



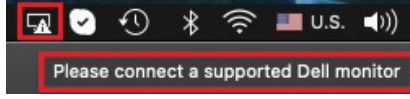
في حالة ما إذا أردت استبدال شاشة في تكوين مصفوفة الشاشات، يمكنك حفظ تنسيق النافذة قبل الاستبدال مع استعادة التنسيق قبل تثبيت شاشة جديدة.

**ملاحظة:** يتعين إبقاء تطبيقاتك قيد التشغيل بهدف الاستفادة من هذه الميزة. لا يقوم **Dell Display Manager** بتشغيل التطبيقات.

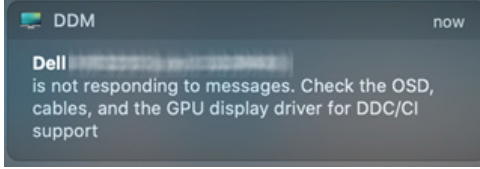


# استكشاف الأخطاء وإصلاحها

إذا لم يعمل Dell Display Manager مع شاشتك، فسيعرض الأيقونة والرسالة التالية في قائمة الحالة.



بالنقر فوق الأيقونة، يعرض Dell Display Manager رسالة خطأ أكثر تفصيلاً.



يرجى ملاحظة أن تطبيق Dell Display Manager يعمل فقط مع الشاشات المحددة من Dell. إذا كنت تستخدم شاشات من شركات تصنيع أخرى، فإن Dell Display Manager لا يدعمها.

## شاشات Dell غير مدعومة من Dell Display Manager

قد لا يعمل تطبيق Dell Display Manager مع الشاشات التالية:

- طرازات شاشات Dell غير مدرجة في القائمة المدعومة لتطبيق Dell Display Manager لنظام التشغيل Mac. لمزيد من المعلومات، انظر <http://www.dell.com/ddm>
- الشاشات والإكسسوارات غير المدرجة في قائمة دعم Dell Display Manager التي تعمل بنظام التشغيل Mac. لا تدعم الشاشات الافتراضية واللاسلكية DDC/CI
- طرازات Mac ما قبل عام 2018
- نظام تشغيل macOS أقدم من 10.14

## تعذر اكتشاف شاشة Dell المدعومة

إذا لم يتمكن Dell Display Manager من اكتشاف و/أو الاتصال بشاشة Dell المدعومة، الرجاء اتخاذ الإجراءات التالية لحل المشكلة وإصلاحها:

1. تأكد من توصيل كبل الفيديو أو كابل USB للتحميل بشكل صحيح بالشاشة والكمبيوتر. تأكد من إحكام إدخال جميع الموصلات في المنافذ.
2. إذا كان كابل توصيل HDMI لا يعمل، فقم بالتبديل لاستخدام كابل HDMI و USB للتحميل. قم بتشغيل DDM مرة أخرى.
3. افحص OSD الخاصة بالشاشة لضمان تمكين DDC/CI.
4. أخرج أي محطات إرساء أو موصلات أو محولات كابلات بين الشاشة ومنفذ الرسومات. جدير بالذكر أن بعض الموصلات أو المحولات منخفضة التكلفة قد لا تدعم DDC/CI بشكل سليم ويمكنها تعطيل عمل Dell Display Manager. قم بتحديث برنامج التشغيل لهذا الجهاز في حال توفر أحدث إصدار.
5. أعد تشغيل نظامك.



# تحديث برنامج Dell Display Manager

إذا كان الكمبيوتر الخاص بك متصلاً بالإنترنت، سيتم توجيهك من خلال رسالة في حالة توفر إصدار أحدث من Dell Display Manager. نُوصى بتنزيل وتثبيت أحدث تطبيق من Dell Display Manager. كما يمكنك البحث عن إصدار جديد عن طريق النقر بزر الماوس الأيمن على أيقونة Dell Display Manager.

