

# Dell UltraSharp 24/27 USB-C Hub skærm - U2421HE/U2721DE Dell Display Manager Brugervejledning

Model: U2421HE/U2721DE  
Reguleringsmodel: U2421HEt/U2721DEt





**BEMÆRK:** En BEMÆRKNING er vigtige oplysninger, der hjælper dig med at bruge din computer.

**Copyright © 2020 Dell Inc. eller dets datterselskaber. Alle rettigheder forbeholdes.** Dell, EMC og andre varemærker er varemærker tilhørende Dell Inc. eller dets datterselskaber. Andre varemærker er muligvis varemærker tilhørende deres respektive ejere.

2020 – 03

Rev. A00

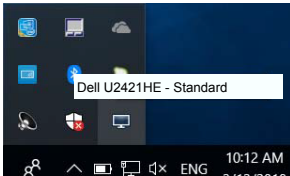
# Contents

Oversigt . . . . .	4
Brug af dialogboksen Hurtige indstillinger . . . . .	5
Indstilling af grundlæggende skærmfunktioner . . . . .	6
Brug af forudindstillede funktioner i programmer . . . . .	8
Organisering af Windows med Easy Arrange . . . . .	10
Styring af flere videoindgange . . . . .	14
Gendannelse af programpositioner . . . . .	16
Brug af energisparefunktionerne . . . . .	17
Andre genvejstaster . . . . .	18
Vedhæft DDM til det aktive vindue (kun i Windows 10) . . . . .	19
Fejlfinding . . . . .	20



# Oversigt

Dell Display Manager er et program til Microsoft Windows, der bruges til at styre en skærm eller en gruppe skærme. Det kan bruges til manuel justering af det viste billede, tildeling af automatiske indstillinger, energistyring, vinduesorganisation, billeddrejning og andre funktioner på udvalgte Dell-skærme. Når Dell Display Manager er blevet installeret, starter programmet sammen med systemet, og der vises et ikon i meddelelsesbakken. Oplysninger om skærmene, der er forbundet til systemet kan se, når du holder musemarkøren over ikonet i meddelelsesbakken.

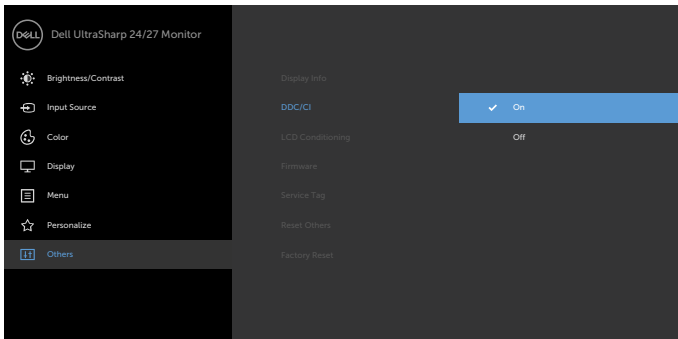


U2421HE



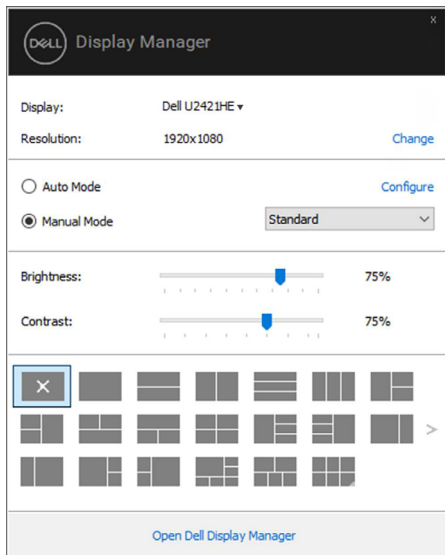
U2721DE

**BEMÆRK:** Dell Display Manager bruger DDC/CI-kanalen til at kommunikere med din skærm. Sørg for at DDC/CI er aktiveret i menuen på følgende måde.

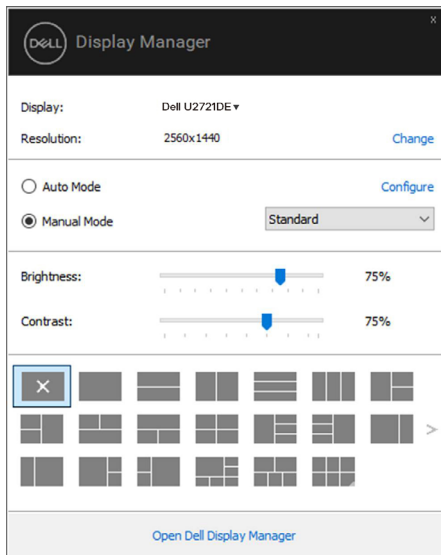


# Brug af dialogboksen Hurtige indstillinger

Klik på Dell Display Managers ikon til meddelelsesbakke for at åbne dialogboksen **Quick Settings (Hurtige indstillinger)**. Hvis mere end en understøttet Dell-skærm er tilsluttet computeren, kan en bestemt målskærm vælges i menuen. I dialogboksen **Quick Settings (Hurtige indstillinger)** kan du nemt at justere skærmens lysstyrke, kontrast, opløsning, vindueslayout og lignende. Du kan vælge **Manual Mode (Manuel tilstand)** eller **Auto Mode (Auto-tilstand)**, hvorefter skærmopløsningen kan tilpasses.



U2421HE



U2721DE

I dialogboksen **Quick Settings (Hurtige indstillinger)** kan du også åbne den avancerede grænseflade i Dell Display Managers, hvor du kan justere grundlæggende funktioner, konfigurere den automatiske funktion og få adgang til andre funktioner.

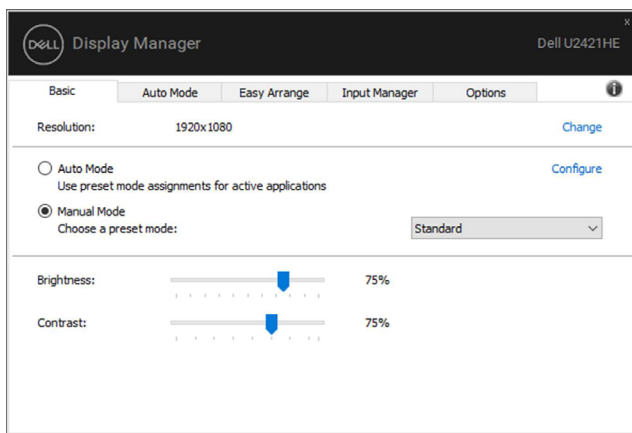
## BEMÆRK:

Funktion	Funktion	Beskrivelse
Hurtig adgang til DDM	Hurtigknop til, at åbne grænsefladen DDM	<ul style="list-style-type: none"><li>• Ctrl+Shift+D</li><li>• Brug Page Up/Page Down-tasten eller klik på "&gt;" for, at blade gennem alle siderne i Easy Arrange.</li></ul>
	Styr individuelle skærm i opsætninger med flere skærme	<ul style="list-style-type: none"><li>• Den valgte skærm i rullemenuen over skærme er skærmen med Dell-logoet.</li><li>• Udfør en selvtest på skærmen.</li><li>• Flyt DDM-grænsefladen til den skærm, der skal styres.</li><li>• Tryk på Ctrl + Shift + D for, at åbne miniUI under musemarkøren.</li></ul>

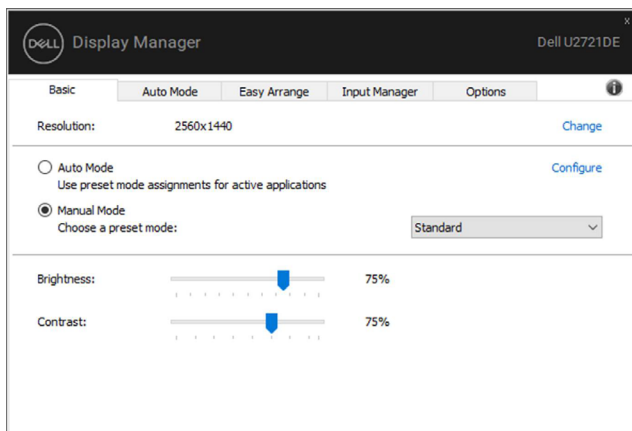


# Indstilling af grundlæggende skærmfunktioner

Du kan vælge **Manual Mode (Manuel funktion)**, der giver dig mulighed for manuelt at vælge en forudindstillet funktion. Eller vælg **Auto Mode (Automatisk funktion)**, der bruger en forudindstillet funktion baseret på det aktive program. Hver gang den aktuelle forudindstillede funktion ændre, vises en meddelelse på skærmen. **Brightness (Lysstyrken)** og **Contrast (Kontrasten)** på den valgte skærm kan også justeres direkte under fanen **Basic (Grundlæggende)**.



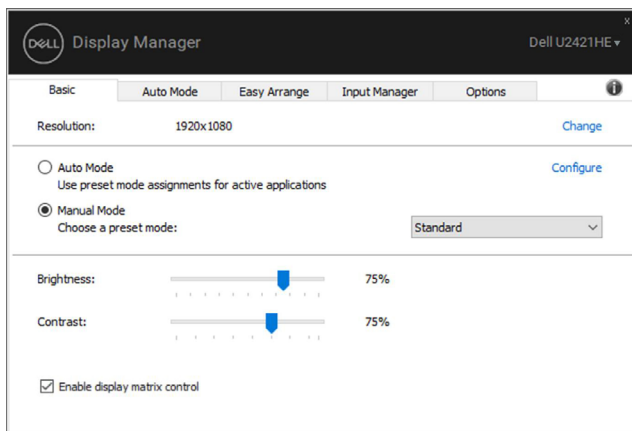
U2421HE



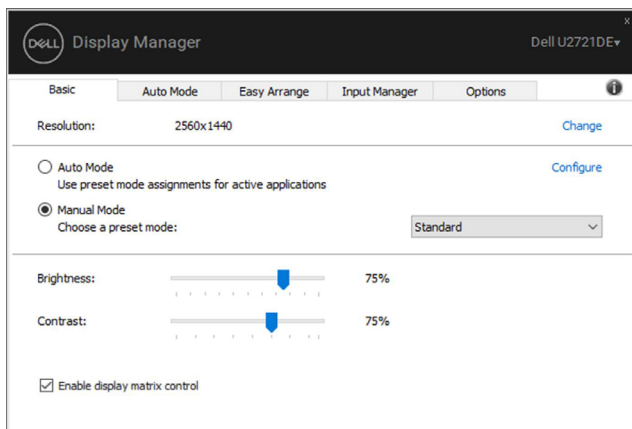
U2721DE



**BEMÆRK:** Når flere Dell-skærme er forbundet, skal du vælge “Aktivér styring af skærmatrix” for, at bruge de forudindstillede lysstyrke-, kontrast- og farveindstillinger på alle skærme.



## U2421HE



## U2721DE



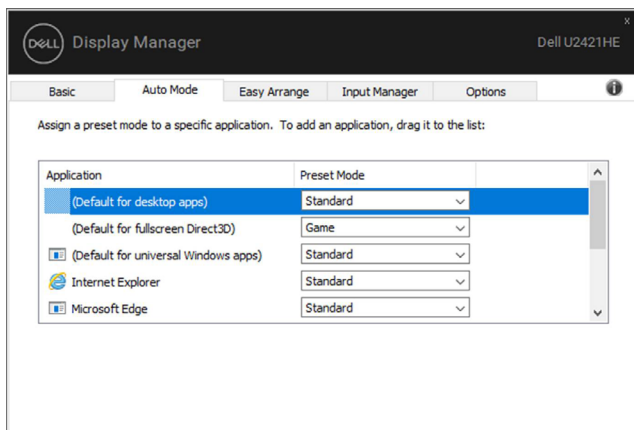
# Brug af forudindstillede funktioner i programmer

Under fanen **Auto Mode (Automatisk funktion)** kan du knytte en bestemt **Preset Mode (Forudindstillet funktion)** til et bestemt program, hvorefter den automatisk bruges. Når **Automatisk funktion** er slået til, skifter Dell Display Manager automatisk til den tilsvarende **Forudindstillet funktion**, når det tilknyttede program aktiveres. Den **Forudindstillede funktion**, der er knyttet til et bestemt program, kan være den samme på hver tilsluttet skærm, eller den kan variere fra skærm til skærm.

Dell Display Manager er forudkonfigureret til mange populære programmer. For at føje et nyt program til opgavelisten, skal du blot trække programmet fra skrivebordet, startmenuen i Windows eller andre steder og slippe det på den aktuelle liste.

**BEMÆRK: Det er ikke muligt at knytte forudindstillede funktioner til batchfiler, scripts, indlæsere og ikke-eksekverbare filer som fx zip-arkiver eller pakkede filer.**

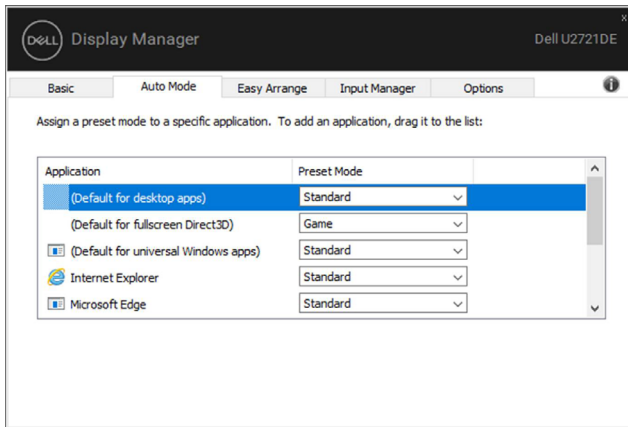
Du kan også konfigurere en forudindstillede spil-funktion, som du ønsker at bruge, når et Direct3D-program kører i fuld skærm. For at forhindre et program i at bruge en funktion, skal du knytte det til en anden forudindstillet funktion.



U2421HE





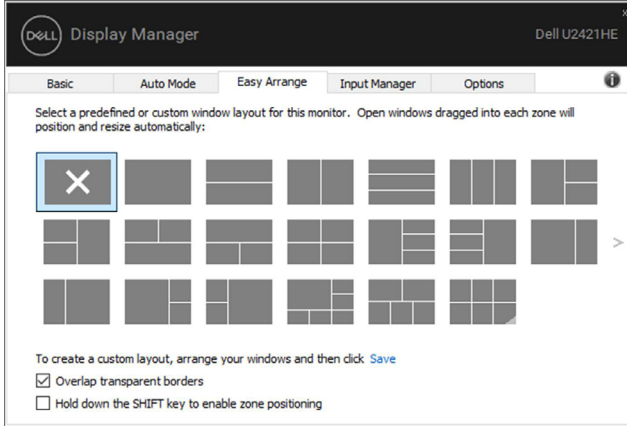


## U2721DE

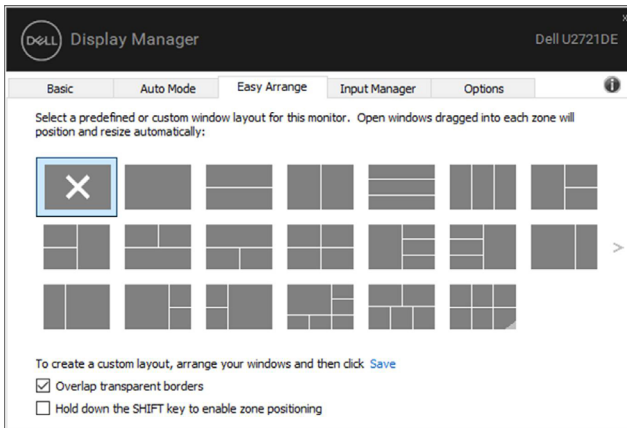


# Organisering af Windows med Easy Arrange

Med **Easy Arrange** kan du effektivt at organisere dine programvinduer på skrivebordet. Du skal først vælge et foruddefineret layoutmønster, der passer til dit arbejde, og derefter skal du blot trække programvinduerne ind i de angivne zoner. Tryk på ">" eller brug Page Up/Page Down-tasten for, at se flere layouts. For at oprette et brugerdefineret layout, skal du arrangere de åbne vinduer og derefter klikke på **Save (Gem)**.



U2421HE

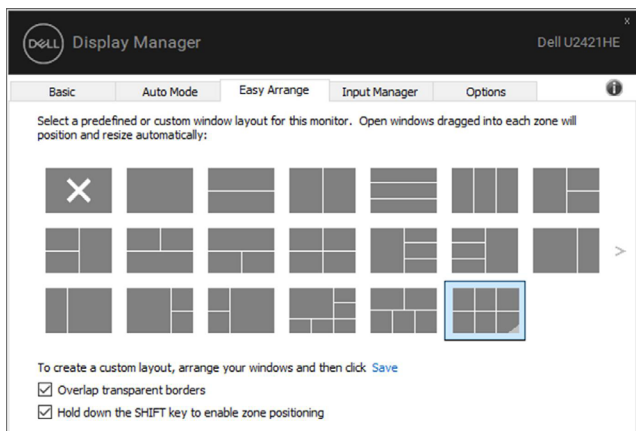


U2721DE

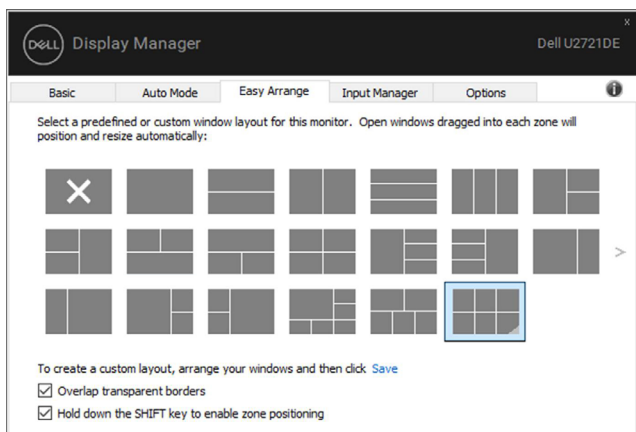


I Windows 10 kan du bruge forskellige vindueslayouter til, hver af de virtuelle skriveborde.

Hvis du ofte bruger Windows snap-funktion, kan du vælge **“Hold down the SHIFT key to enable zone positioning (Hold SHIFT-tasten nede for at aktivere zonepositionering)”**. Dette giver Windows snap prioritet over **Easy Arrange**. Du skal derefter trykke på Shift-tasten for, at bruge positionering med **Easy Arrange**.



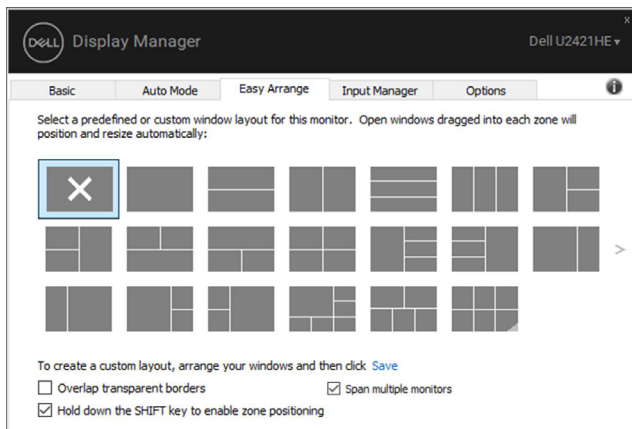
U2421HE



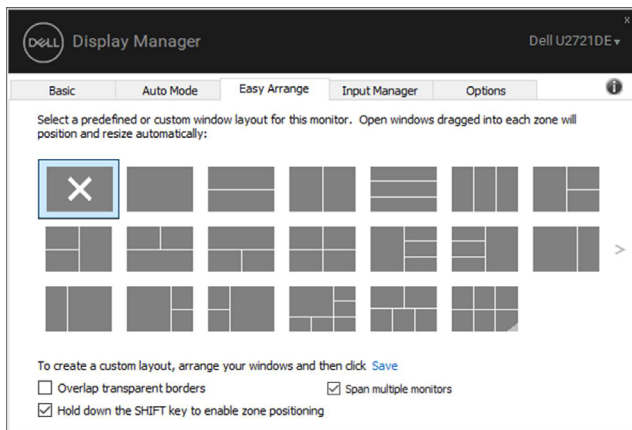
U2721DE



Hvis du bruger flere skærme i en række eller matrix, kan et **Easy Arrange**-layout bruges på alle skærmene som ét skrivebord. Vælg "**Span multiple monitors (Spænd over flere skærme)**" for at aktivere denne funktion. Du skal justere din skærm korrekt for, at gøre den effektiv.



U2421HE



U2721DE



**Easy Arrange** kan bruges på andre avancerede måder. Se nedenstående tabel.

Funktion	Funktion	Beskrivelse
Forbedret <b>Easy Arrange</b>	Brugerdefinerede layout	<ul style="list-style-type: none"><li>• Gem og navngiv 5 tilpassede <b>Easy Arrange</b>-mønstre.</li><li>• Konfigurer x*y-mønstre.</li></ul>
	5 MRU-layout (sidste brugt)	<ul style="list-style-type: none"><li>• Tryk på Ctrl + Shift + Home for, at skifte mellem de sidste 5 MRU-layout.</li></ul>
	Ændring af størrelsen på en partition, når du er på farten	<ul style="list-style-type: none"><li>• Hold Ctrl nede, mens du ændrer størrelsen på det aktuelle <b>Easy Arrange</b>-layout for, at justere størrelsen og antallet af celler i et layout.</li><li>• Det nylig oprettede <b>Easy Arrange</b>-mønster gemmes i <b>Easy Arrange</b>-ikonet.</li><li>• Hold Ctrl nede, mens du klikker på et ændret layoutikon for, at gendanne det til standardlayoutet.</li></ul>
	<b>Easy Arrange</b> layout til stående position	<ul style="list-style-type: none"><li>• Stående funktion <b>Easy Arrange</b>-ikonerne vises, når skærmen drejes.</li></ul>

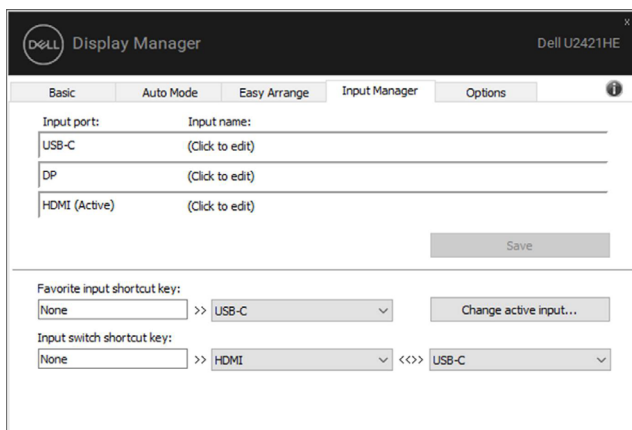


# Styring af flere videoindgange

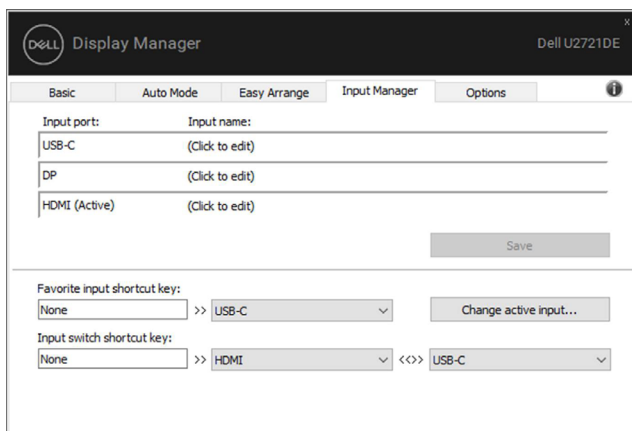
Under fanen **Input Manager (Indgangsstyring)** kan du finde måder, at styre de forskellige videoindgange, der er tilsluttet din Dell-skærm. Det gør det meget nemt at skifte mellem indgangene, hvis du arbejder med flere computere.

Alle videoindgangsportene på din skærm, vises. Du kan give hver indgang et navn efter eget ønske. Gem dine ændringer efter redigering.

Du kan angive en genvejstast, så du hurtigt kan skifte til din yndlingsindgang, og en anden genvejstast, så du hurtigt kan skifte mellem to indgange, som du ofte bruger.



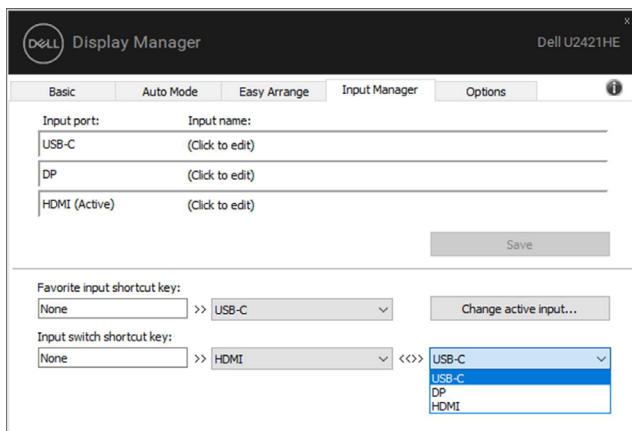
U2421HE



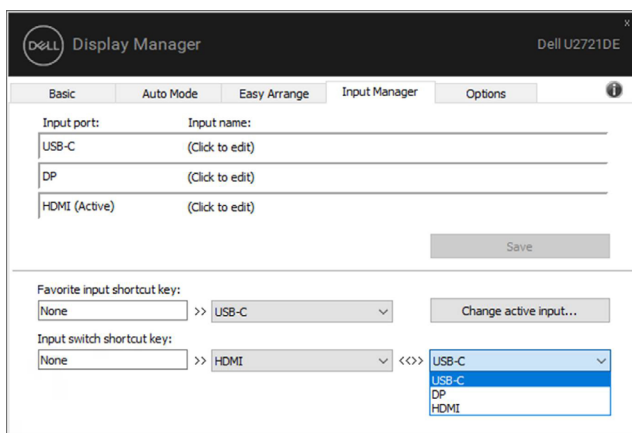
U2721DE



Du kan bruge rullelisten til, at skifte mellem indgangskilderne.



### U2421HE



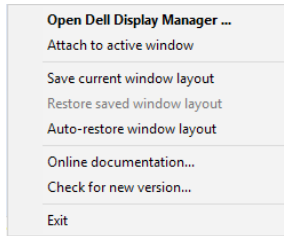
### U2721DE

**BEMÆRK:** DDM kommunikerer med din skærm, selv når skærmen viser video fra en anden computer. Du kan installere DDM på den computer, du som regel bruger, og derefter skifte mellem indgangene derfra. Du kan også installere DDM på andre computere, der er tilsluttet skærmen.

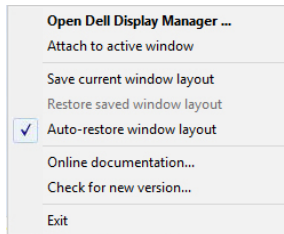


# Gendannelse af programpositioner

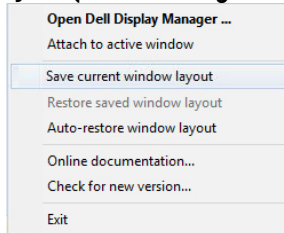
Med DDM kan du også gendanne programvinduerne til deres positioner, når du tilslutter computer til skærmene igen. Du kan hurtigt åbne denne funktion ved, at højreklikke på DDM-ikonet i meddelelsesbakken.



Hvis du vælger "**Auto-restore window layout (Automatisk gendannelse af vindueslayout)**", sporer og husker DDM programvinduernes positioner. DDM placerer automatisk programvinduerne i deres originale positioner, når du tilslutter din computer til din skærm igen.



Hvis du vil gå tilbage til et yndlingslayout, efter du har flyttet programvinduerne, kan du først vælge "**Save current window layout (Gem det aktuelle vindueslayout)**", hvorefter du kan vælge "**Restore saved window layout (Gendan det gemte vindueslayout)**".



Du bruger muligvis skærm e af forskellige modeller og opløsninger til dagligt, så du bruger muligvis forskellige vindueslayout på dem. DDM kan genkende skærmen, du har tilsluttet igen, og derved gendanne programpositionerne i overensstemmelse hermed.

Hvis du skal skifte en skærm i en matrix-konfiguration, kan du gemme vindueslayoutet før du skifter skærmen, og derefter gendanne layoutet, når du har skiftet skærmen.

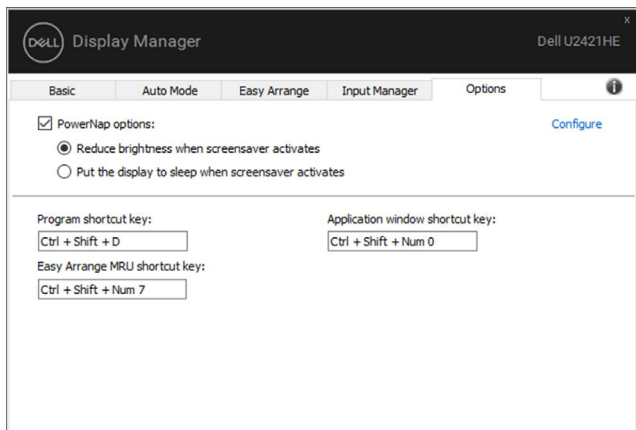
 **BEMÆRK: Du skal holde dine programmer åbne for, at få gavn af denne funktion. DDM starter ikke programmerne.**



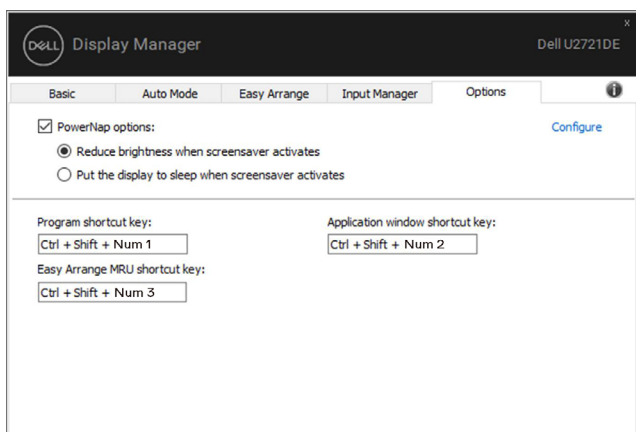


# Brug af energisparefunktionerne

Udvalgte Dell-modeller har en fane, **Options (Indstillinger)**, hvor du finder energisparefunktionen PowerNap. Du kan vælge at skru helt ned for skærmens lysstyrke eller sætte skærmen i dvale, når pauseskærmen er aktiveret.



U2421HE



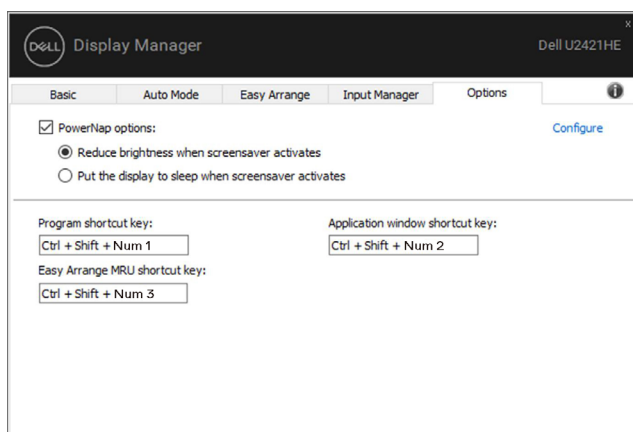
U2721DE



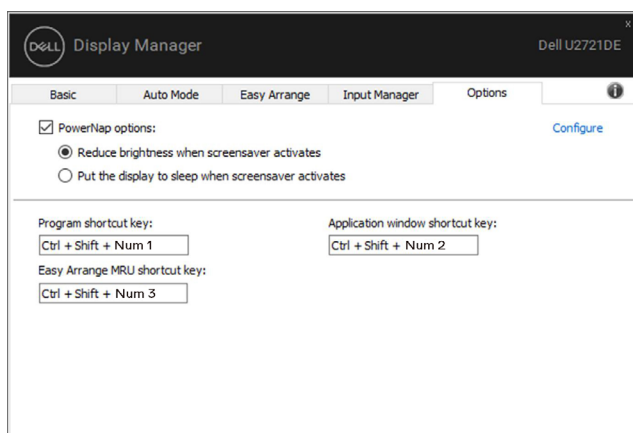
# Andre genvejstaster

Genvejstaster kan defineres til nedenstående operationer; du kan definere genvejstasterne til hurtig adgang til at udføre disse handlinger:

- **Program shortcut key (Programgenvejstast):** Bruges til hurtigt at åbne dialogboksen **Hurtige indstillinger**.
- **Easy Arrange MRU shortcut key (Easy Arrange MRU-genvejstast):** Bruges til hurtigt at bruge de 5 sidst brugte vindueslayout.
- **Application window shortcut key (Genvejstast til programvinduet):** Bruges til at åbne en hurtigmenu til indstillinger på **Auto Mode (Automatisk funktion)** og **Easy Arrange**.



U2421HE



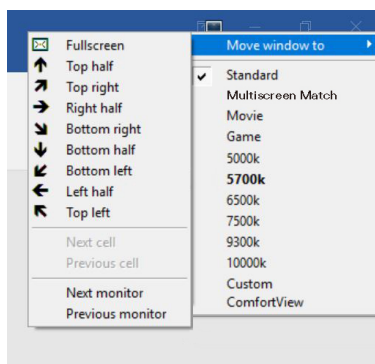
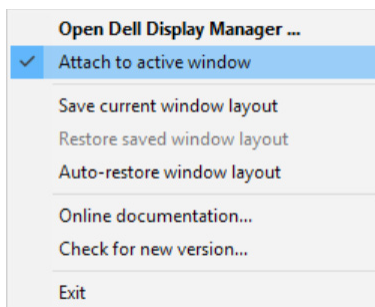
U2721DE



# Vedhæft DDM til det aktive vindue (kun i Windows 10)

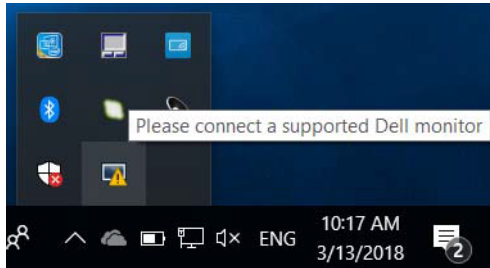
DDM-ikonet kan hæftes til det aktive vindue, du arbejder i. Klik på ikonet for nem adgang til nedenstående funktioner.

Funktion	Funktion	Beskrivelse
Vedhæft DDM til det aktive vindue (kun i Windows 10)	Skift forudindstillingen eller snap til forskellige partitioner	<ul style="list-style-type: none"><li>DDM-ikonet, der er hæftet til det aktive vindue og brugeren, kan nemt skifte vinduesposition, ændre den forudindstillede farvefunktion og tilknytte automatisk forudindstillede funktioner.</li></ul>
	Åbning af genvejstast	<ul style="list-style-type: none"><li>I et åbent programvindue skal du trykke på Ctrl + Shift + Ins for, at åbne den tilknyttede DDM-menu.</li></ul>
	Flyt programvinduet mellem cellerne i <b>Easy Arrange</b>	<ul style="list-style-type: none"><li>Send programvinduet til forrige/næste celle i <b>Easy Arrange</b>.</li></ul>
	Flyt programvinduet mellem skærmene	<ul style="list-style-type: none"><li>Send programvinduet til forrige/næste skærm.</li></ul>



# Fejlfinding

Hvis DDM ikke virker på din skærm, viser DDM nedenstående ikon meddelelsesbakken.



Klik på ikonet, hvorefter DDM viser en mere detaljeret fejlmeddelelse.



Bemærk, at DDM kun virker med Dell-skærme. Hvis du bruger skærme fra andre producenter, virker DDM ikke.

Hvis DDM ikke kan finde og/eller kommunikere med en understøttet Dell-skærm, skal du gøre nedenstående for, at foretage en fejlfinding:

1. Sørg for, at videokablet er rigtig forbundet til din skærm og din computer. Sørg især for, at stikkene sidder ordentligt i stikket.
2. Sørg for, at DDC/CI er slået til i skærmmenuen.
3. Sørg for, at du har den rigtige og nyeste skærmdriver fra grafikproducenten (Intel, AMD, NVidia osv.). Skærmdriver er ofte årsagen til DDM-fejl.
4. Fjern alle dockingstationer eller kabelforlængere eller konvertere mellem skærmen og grafikporten. Nogle billige forlængere, hubs og konvertere kan muligvis ikke bruges med DDC/CI, så DDM ikke virker. Opdater driveren til en sådan enhed, hvis den nyeste version er tilgængelig.
5. Genstart computeren.



DDM virker muligvis ikke på nedenstående skærme:

- Dell-skærmmodeller fra før 2013 og D-serien af Dell-skærme. For yderligere oplysninger henvises til [www.dell.com/support/monitors](http://www.dell.com/support/monitors).
- Gaming-skærme, der bruger Nvidia-baseret G-sync-teknologi
- Virtuelle og trådløse skærme kan ikke bruges med DDC/CI
- På nogle tidlige modeller af DP 1.2-skærme, skal du muligvis slå MST/DP 1.2 fra i skærmmenuen

Hvis din pc har forbindelse til internettet, bliver du bedt om at opgradere til en nyere version af DDM, når den er tilgængelig. Det anbefales at downloade og installere den nyeste version af DDM.

Du kan også søge efter en ny version ved, at højreklikke på DDM-ikonet, samtidig med du holder 'Shift'-tasten nede.

