

# Mac 의 Dell Display Manager

사용 설명서





**참고 :** 참고는 제품을 더 잘 사용할 수 있도록 돕는 중요한 정보를 나타냅니다 .

**Copyright © 2021 Dell Inc. 또는 자회사 . 모든 권리 보유 .** Dell, EMC 및 기타 상표는 Dell Inc. 또는 자회사의 상표입니다 . 그외 상표는 각 소유자의 상표일 수 있습니다 .

2021 - 09

Rev. A00

# 차례

개요 .....	5
<b>Dell Display Manager 다운로드 및 설정 .....</b>	<b>6</b>
Dell Display Manager 다운로드 .....	6
Mac 에 모니터 연결 .....	6
<b>Dell Display Manager 실행 전 .....</b>	<b>7</b>
빠른 설정 대화 상자 사용 .....	8
<b>Dell Display Manager 실행하기 .....</b>	<b>10</b>
기본 디스플레이 기능 설정 .....	11
응용 프로그램에 사전 설정 모드 할당 .....	13
간편 배열을 사용하여 창 구성 .....	14
응용 프로그램 창 스냅 사용하기 .....	17
여러 비디오 입력 관리 .....	18
PIP/PBP 모드 선택 .....	19
KVM 설정 .....	20
에너지 보존 기능 적용 .....	24
기타 바로 가기 키 .....	25
응용 프로그램 위치 복원 .....	26
문제 해결 .....	28
Dell Display Manager 에서 지원하지 않는 Dell 모니터 .....	28



지원되는 Dell 모니터를 감지할 수 없습니다..... 28

**Dell Display Manager** 소프트웨어 업데이트..... 30

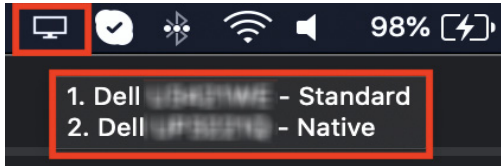


# 개요

Dell Display Manager(DDM) 는 한 대 또는 한 그룹의 모니터를 관리하는 데 사용하는 Apple macOS 응용 프로그램입니다 .

Dell Display Manager 를 사용하면 선택한 Dell 모니터에 대해 표시된 이미지 수동 조정 , 자동 설정 할당 , 에너지 관리 , 창 구성 , 이미지 회전 및 기타 기능을 관리 할 수 있습니다 .

Dell Display Manager 를 설치한 후 , 이 응용 프로그램은 시스템을 시작할 때마다 실행됩니다 . 상태 메뉴에서 빠른 액세스 아이콘을 사용할 수 있으며 , 커서를 아이콘 위에 올려 놓으면 연결된 모니터에 대한 정보가 함께 표시됩니다 .



- 참고 : 일부 하드웨어 종속 기능만 이러한 기능을 지원하는 모니터에서 사용할 수 있습니다. 사용할 수 있는 기능에 대한 정보는 모니터의 사용 설명서를 참조하십시오 .
- 참고 : 이 문서에 있는 스크린샷은 단지 설명을 위한 것입니다 . 사용자의 모니터에서는 일부 기능이 지원되지 않을 수 있습니다 .



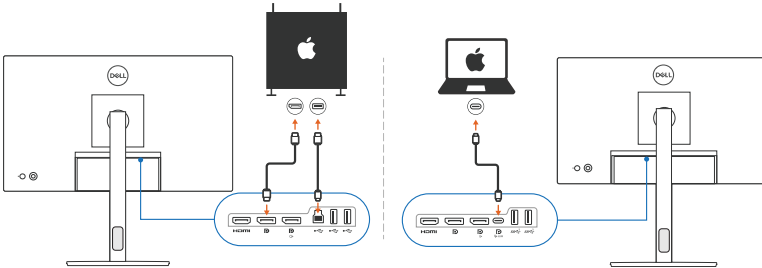
# Dell Display Manager 다운로드 및 설정

## Dell Display Manager 다운로드

<https://www.dell.com/support>에서 모니터를 찾아보거나 이름을 입력합니다. 다운로드 목록에서 Mac 용 Dell Display Manager 를 다운로드하여 Mac 에 설치합니다.

## Mac 에 모니터 연결

1. 모니터의 사용 설명서에 설명된 대로 Mac 을 모니터에 연결합니다.

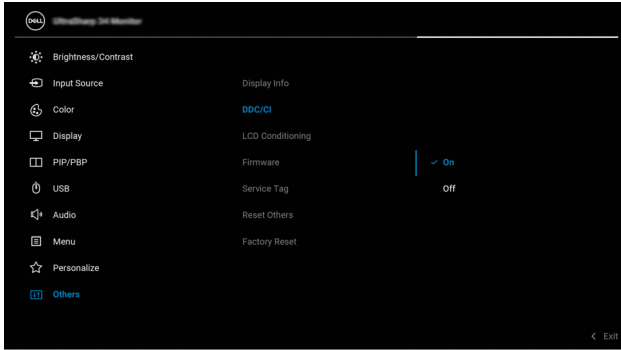


- 참고 : 연결 다이어그램은 단지 설명을 위한 것입니다 . 모니터 연결에 대한 전체 정보는 모니터의 사용 설명서를 참조하십시오 .
- 참고 : USB Type-C 케이블 또는 USB 업스트림 (USB Type-B) 케이블이 Mac 과 모니터 사이에 연결되어 있어야 합니다 .



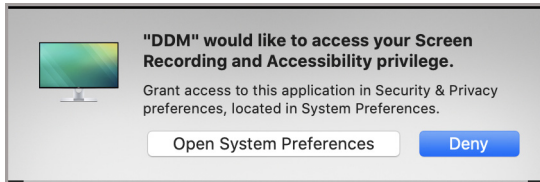
# Dell Display Manager 실행 전


Dell Display Manager 를 실행하기 전에 모니터의 온스크린 디스플레이 메뉴에서 **Others( 기타 )** 로 이동한 다음 **DDC/CI** 기능이 활성화되어 있는지 확인합니다 .



처음 Dell Display Manager 를 실행할 때 , 응용 프로그램이 Mac 에서 **Screen Recording and Accessibility( 화면 녹화 및 접근성 )** 권한에 대한 액세스를 요청합니다 .

**Open System Preferences( 시스템 기본 설정 열기 )** 를 클릭하고 화면에 나온 지침에 따라 **Screen Recording( 화면 녹화 )** 및 **Accessibility( 접근성 )** 을 활성화합니다 .



 **참고 :** Mac 에서 Dell Display Manager 를 실행하려면 **Screen Recording ( 화면 녹화 )** 및 **Accessibility( 접근성 )** 권한이 부여되어야 합니다 .



# 빠른 설정 대화 상자 사용

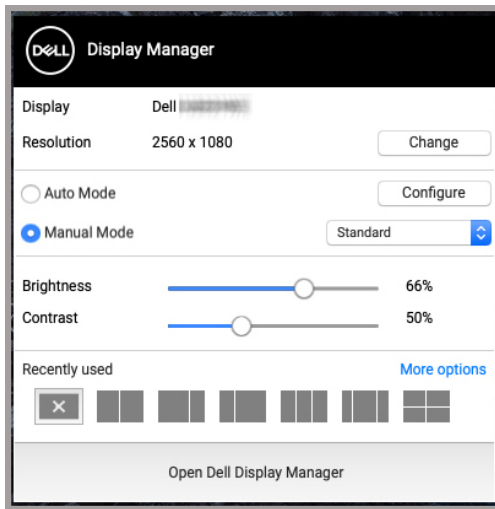
상대 바에서 Dell Display Manager 아이콘을 클릭하면 **빠른 설정** 대화 상자가 열립니다. 여러 개의 Dell 모니터가 컴퓨터에 연결된 경우 드롭다운 메뉴에서 모니터를 선택할 수 있습니다.

**빠른 설정** 대화 상자는 모니터 구성 같은 많이 사용되는 기능에 대한 빠른 액세스를 제공합니다 :

- 해상도
- 밝기 및 대비
- 사전 설정 ( 자동 또는 수동 모드 )

빠른 선택을 위해 최근 사용된 레이아웃의 목록을 사용할 수 있습니다.

**More Options( 기타 옵션 )** 을 클릭하여 Dell Display Manager 인터페이스의 **Easy Arrange( 간편 배열 )** 탭에서 기타 레이아웃에 액세스합니다.



**참고 :** Dell Display Manager 는 Mac 에 적용된 사용자 지정된 시스템 기본 설정과 일치합니다.





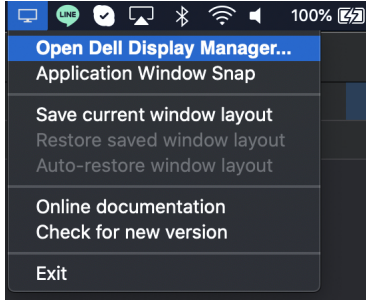
특징	기능	설명
빠른 DDM 액세스	빠른 설정 대화 상자를 실행하는 바로가기 키	<ul style="list-style-type: none"> <li>· Ctrl+Shift+D</li> </ul>
	여러 모니터가 연결되어 있을 때 모니터를 선택합니다	<ul style="list-style-type: none"> <li>· 두 개 이상의 모니터가 컴퓨터에 연결되어 있을 때, 모델 드롭다운 목록에서 모니터를 선택하여 모니터를 구성합니다.</li> <li>· UI 에서 모니터가 선택되어 있을 때, 선택된 모니터 화면이 잠시 흐려지고, 물리적인 화면이 선택되었음을 나타내기 위해 모니터 아이콘이 모델 이름과 함께 화면에 표시됩니다.</li> <li>· Ctrl + Shift + D 를 눌러 마우스 포인터가 현재 위치한 모니터의 <b>빠른 설정</b> 대화 상자를 표시합니다.</li> </ul>



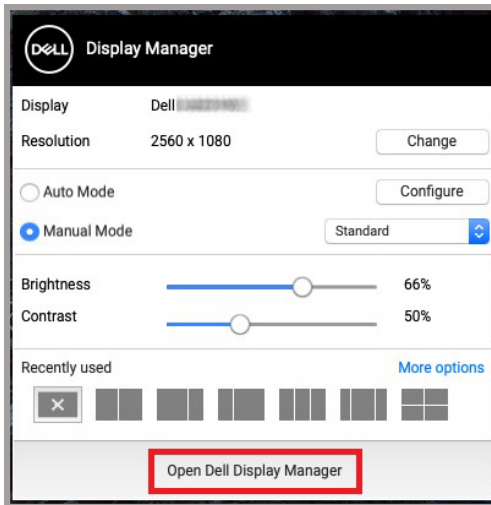
# Dell Display Manager 실행하기

다음 방법 중 하나로 Dell Display Manager 를 실행합니다 :

- 상태 바에서 DDM 아이콘을 마우스 오른쪽 버튼으로 클릭하고 **Open Dell Display Manager...( 열기 Dell Display Manager...)** 를 선택합니다 .



- 빠른 설정 대화 상자에서 **Open Dell Display Manager( 열기 Dell Display Manager)** 를 클릭합니다 .



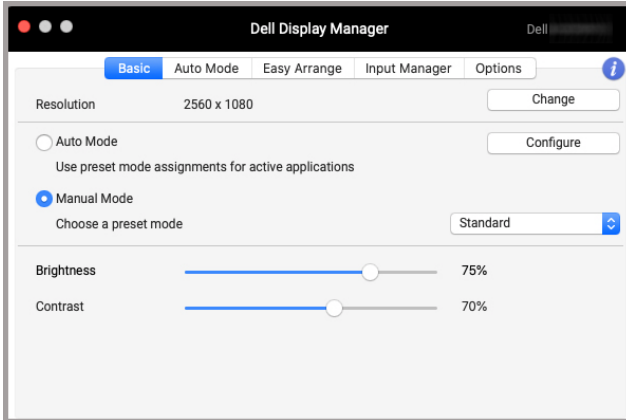
# 기본 디스플레이 기능 설정

Dell Display Manager 메뉴에서 **Basic( 기본 )** 탭에 액세스하여 기본 기능을 변경합니다 .

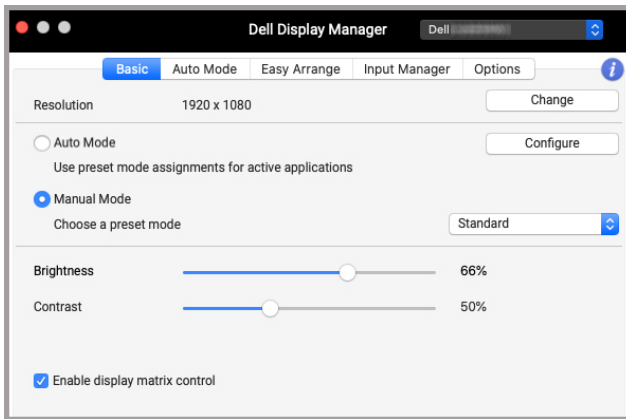
특징	기능	설명
Basic ( 기본 )	Resolution ( 해상도 )	<ul style="list-style-type: none"> <li>· 화면 해상도를 변경합니다 .</li> </ul>
	Auto Mode ( 자동 모드 )	<ul style="list-style-type: none"> <li>· <b>Configure( 구성 )</b> 버튼을 클릭하고 <b>Auto Mode( 자동 모드 )</b> 탭에 액세스하여 응용 프로그램에 사전 설정 모드를 할당합니다 .</li> <li>· 관련된 응용 프로그램이 활성 창으로 선택될 때 자동으로 사전 설정 모드를 활성화하려면 이 기능을 활성화합니다 .</li> </ul>
	Manual Mode ( 수동 모드 )	<ul style="list-style-type: none"> <li>· 사용자 인터페이스에서 수동으로 사전 설정 모드를 선택합니다 .</li> </ul>
	Brightness ( 밝기 ) / Contrast ( 대비 )	<ul style="list-style-type: none"> <li>· 모니터의 밝기 및 명암 대비를 조정합니다 .</li> </ul>
	Enable display matrix control ( 디스플레이 매트릭스 컨트롤 활성화 )	<ul style="list-style-type: none"> <li>· 이 기능을 활성화하면 밝기 , 명암 대비 및 색상 사전 설정 컨트롤을 연결된 지원되는 모든 모니터에 적용할 수 있습니다 .</li> </ul>

 **참고 :** “**Enable display matrix control**”( 디스플레이 매트릭스 컨트롤 활성화 )는 여러 모니터가 연결되어 있을 때 활성화됩니다 .





단일 모니터 연결 사용자 인터페이스



다중 모니터 연결 - **Enable display matrix control**( 디스플레이 매트릭스 컨트롤 활성화 )

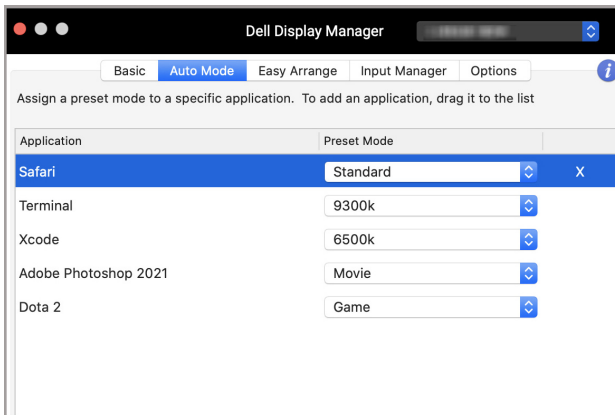


# 응용 프로그램에 사전 설정 모드 할당

**Auto Mode( 자동 모드 )** 탭에서는 **Preset Mode( 미리 설정 모드 )** 를 응용 프로그램과 연결시킬 수 있습니다 . **Auto Mode( 자동 모드 )** 가 **Basic( 기본 )** 탭에서 활성화된 경우 , Dell Display Manager 가 연결된 응용 프로그램이 활성화될 때마다 자동으로 상응하는 **Preset Mode( 미리 설정 모드 )** 로 전환됩니다 . 특정 응용 프로그램에 할당된 **Preset Mode( 미리 설정 모드 )** 는 연결된 각 모니터에서 동일할 수도 있고 , 각 모니터마다 달라질 수도 있습니다 .

할당 목록에 새로운 응용 프로그램을 추가하려면 Finder 로 이동하여 응용 프로그램을 검색하고 , Finder 에서 이를 끌어서 현재 목록에 놓습니다 . **Preset Mode( 미리 설정 모드 )** 드롭다운 목록에서 사전 설정을 선택하여 이를 응용 프로그램과 연결시킵니다 .

**참고 :** zip 아카이브나 패키지 파일 같은 비실행 파일 , 일괄 파일 , 스크립트 및 바로 가기를 대상으로 한 **Preset Mode( 미리 설정 모드 )** 할당은 지원되지 않습니다 .

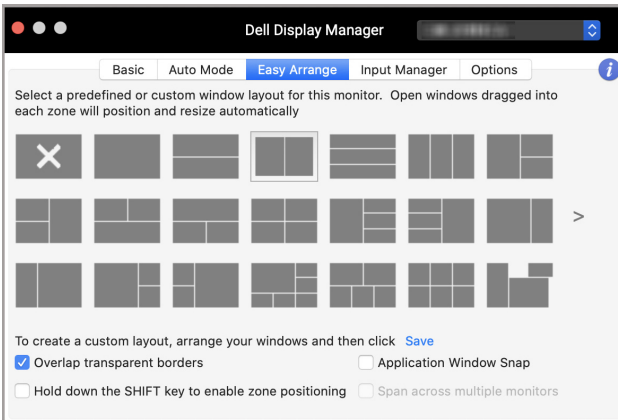


# 간편 배열을 사용하여 창 구성

**Easy Arrange( 간편 배열 )** 탭은 모니터에서 응용 프로그램 창 조식을 단순화합니다 . 이를 사용하려면 :

1. 사전 정의된 레이아웃을 선택하여 가상으로 화면을 여러 영역으로 나눕니다 .
2. 응용 프로그램을 선택한 영역으로 끌어 해당 영역에 응용 프로그램을 위치시킵니다 . 응용 프로그램이 선택한 영역에 맞춰집니다 .

보다 많은 레이아웃을 탐색하려면 > 아이콘을 클릭합니다 . 사용자 지정 레이아웃을 만들려면 , 열린 창에 대해 영역의 크기를 조정하여 응용 프로그램 영역 위치 설정을 정렬한 다음 **Save( 저장 )** 를 클릭하여 사용자 지정 레이아웃으로 레이아웃을 저장합니다 .



특징	기능	설명
Easy Arrange (간편 배열)	Overlap transparent borders(투명한 테두리 중첩)	<ul style="list-style-type: none"> <li>이 기능을 활성화하면 응용 프로그램을 틈 없이 나란히 스냅할 수 있습니다.</li> </ul>
	Hold down the SHIFT key to enable zone positioning(SHIFT 키를 누른 채로 구역 위치 지정 가능)	<ul style="list-style-type: none"> <li>이 기능을 활성화하려면 Shift 키를 눌러 <b>Easy Arrange(간편 배열)</b> 위치 지정을 활성화해야 합니다.</li> </ul>
	Application Window Snap(응용 프로그램 창 스냅)	<ul style="list-style-type: none"> <li>응용 프로그램 창을 최근에 사용된 레이아웃으로 스냅하기 위한 빠른 액세스입니다.</li> </ul>
	Span multiple monitors(다중 모니터 스패ن)	<ul style="list-style-type: none"> <li>배열 또는 매트릭스로 여러 모니터를 사용 중인 경우, 모든 모니터에서 한 개의 데스크톱으로서 <b>Easy Arrange(간편 배열)</b> 레이아웃을 적용할 수 있습니다. 효과를 보려면 모니터들을 적절하게 정렬해야 합니다.</li> </ul>
Enhanced Easy Arrange(항상된 간편 배열)	Custom layouts(사용자 지정 레이아웃)	<ul style="list-style-type: none"> <li>5 개의 사용자 지정된 <b>Easy Arrange(간편 배열)</b> 패턴을 저장하고 이름을 지정합니다.</li> <li>x*y 패턴을 구성합니다.</li> </ul>
	Recently-used layouts(최근에 사용된 레이아웃)	<ul style="list-style-type: none"> <li>Ctrl+Shift+7 을 눌러 최근에 사용된 레이아웃을 순환합니다.</li> </ul>



Enhanced Easy Arrange( 항상 된 간편 배열 )	On-the-fly partition resizing ( 즉석 파티션 크기 변경 )	<ul style="list-style-type: none"> <li>· 마우스 커서를 레이아웃 패턴으로 이동한 다음 마우스 오른쪽 버튼을 누르고 <b>Customize Layout( 레이아웃 사용자 지정 )</b> 을 선택합니다 .</li> <li>· 마우스 왼쪽 버튼을 길게 눌러 테두리를 이동합니다 . 마우스 왼쪽 버튼을 놓으면 5 초 후에 새 레이아웃이 저장됩니다 .</li> </ul>
	Easy Arrange layouts for portrait mode ( 세로 모드를 위한 간편 배열 )	<ul style="list-style-type: none"> <li>· 모니터가 회전되었을 때 세로 모드 <b>Easy Arrange( 간편 배열 )</b> 아이콘이 나타납니다 .</li> </ul>

- **참고 :** 응용 프로그램 창이 **Easy Arrange( 간편 배열 )** 에서 정의한 영역에 맞지 않는 경우 , 응용 프로그램이 제대로 표시되지 않을 수 있습니다 .
- **참고 :** **Easy Arrange( 간편 배열 )** 기능을 사용하기 전에 Mac “**Display have separate spaces**”( 디스플레이가 별개의 공간을 가집니다 ) 를 비활성화합니다 .



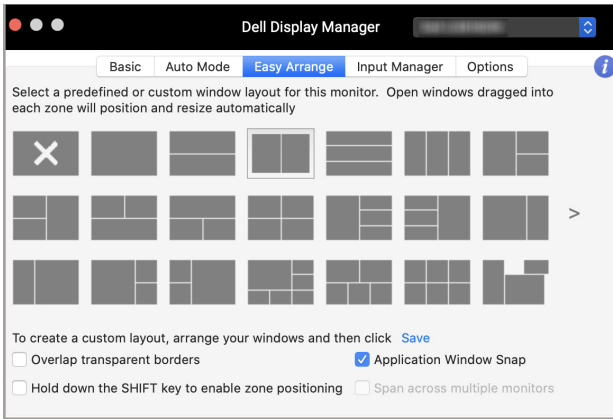


# 응용 프로그램 창 스냅 사용하기

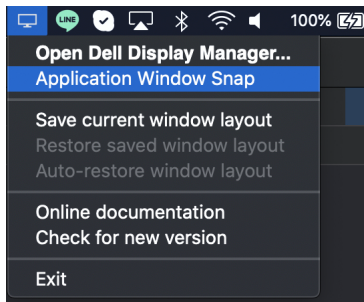
**Application Window Snap( 응용 프로그램 창 스냅 )**은 모든 화면에서 빠르게 응용 프로그램 배치를 활성화하기 위해 설계되었습니다 . Dell Display Manager 에서 이 기능이 활성화되어 있을 때 , 응용 프로그램을 끌면 최근에 사용된 **Easy Arrange( 간편 배열 )** 레이아웃을 포함한 플로팅 메뉴가 시작됩니다 . 나열된 레이아웃 중 하나에 응용 프로그램을 놓아 창 배치를 수행합니다 .

다음 방법 중 하나로 이 기능을 활성화할 수 있습니다 :

- 상태 바의 **빠른 설정** 메뉴에서 옵션을 선택합니다 .



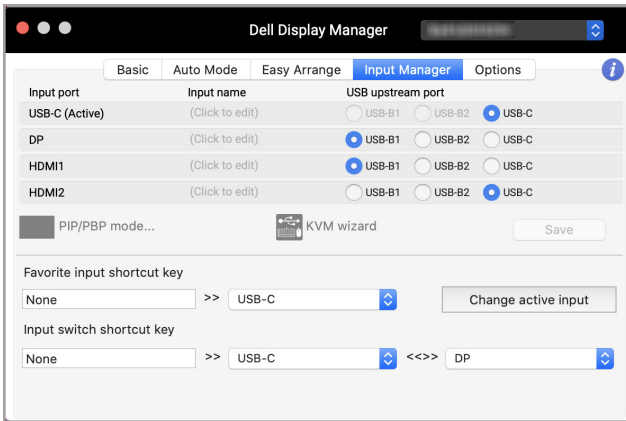
- 상태 바에서 DDM 아이콘을 마우스 오른쪽 버튼으로 클릭하고 **Application Window Snap( 응용 프로그램 창 스냅 )**을 선택하여 기능을 활성화합니다 .



# 여러 비디오 입력 관리

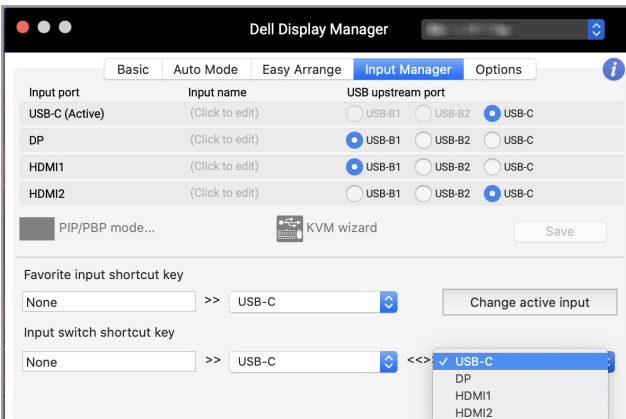
**Input Manager( 입력 관리자 )** 탭에서는 Dell 모니터에 연결된 여러 비디오 입력을 편리하게 관리할 수 있습니다. 이 탭을 이용하면 여러 컴퓨터로 작업하는 동안 입력 간에 쉽게 전환할 수 있습니다.

모니터에 대해 사용할 수 있는 모든 비디오 입력 포트가 나열됩니다. 각 입력에 이름을 지정할 수 있습니다. 편집 후에는 변경 사항을 저장합니다.



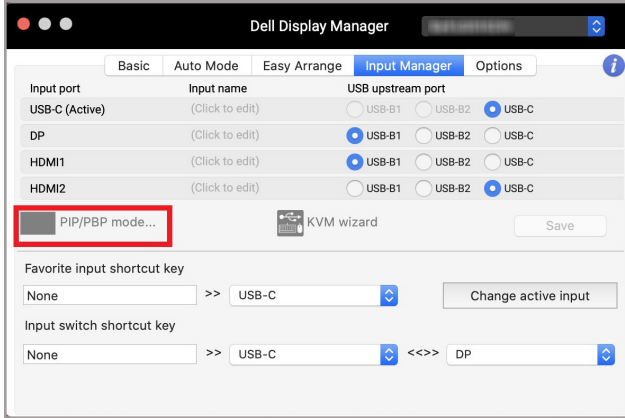
**참고:** 사용할 수 있는 입력에 대해서는 모니터의 사용 설명서를 참조하십시오.

빠른 액세스를 위해 바로 가기 키를 즐겨찾는 입력에 할당하고 두 입력 간을 전환합니다. 또는 메뉴 드롭다운 목록에서 입력 소스를 전환합니다.

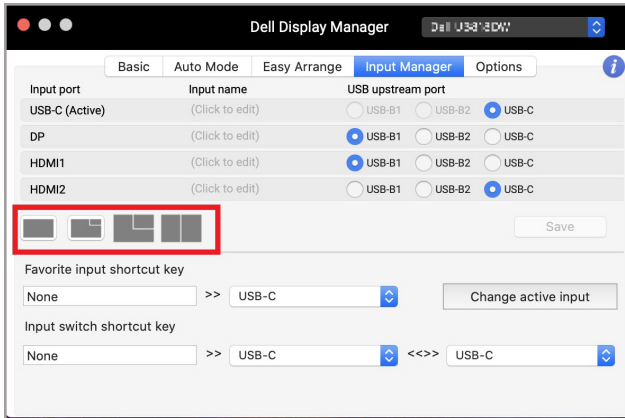


## PIP/PBP 모드 선택

1. PIP/PBP mode...(PIP/PBP 모드 ...) (Picture-in-Picture/Picture-by-Picture) 아이콘을 클릭하여 지원되는 모델에서 화면 분할 기능을 활성화합니다 .

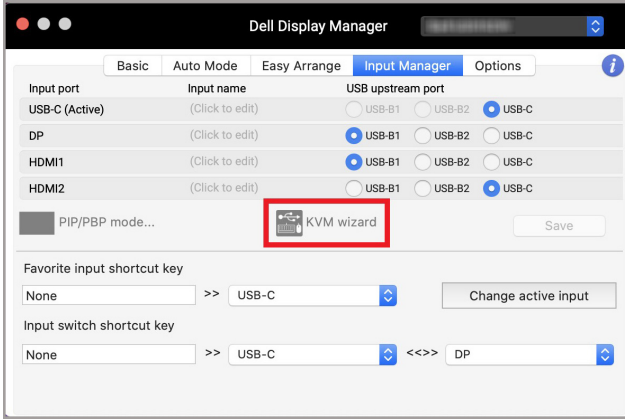


2. 대상 창 크기를 선택하여 필요에 맞게 화면을 분할합니다 .



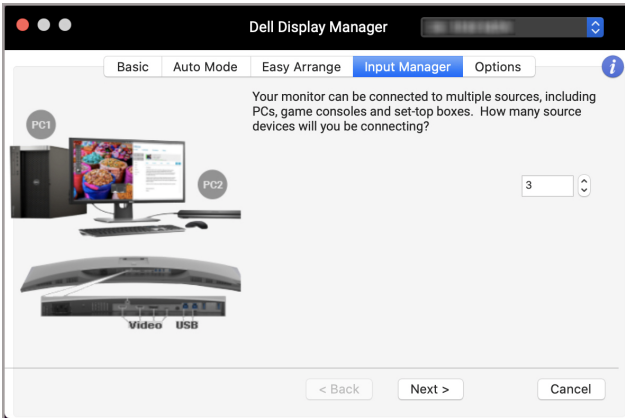
## KVM 설정

KVM( 커널 기반 가상 머신 ) 기능을 지원하는 모니터의 경우 , **KVM wizard (KVM 마법사 )** 아이콘을 클릭하고 온스크린 마법사 흐름에 따라 모니터에 연결된 장치를 설정합니다 .

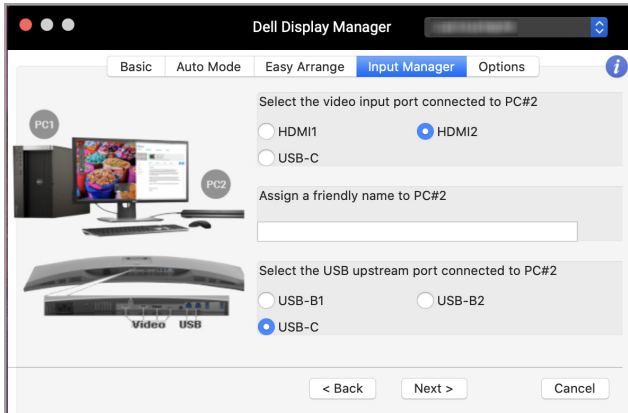
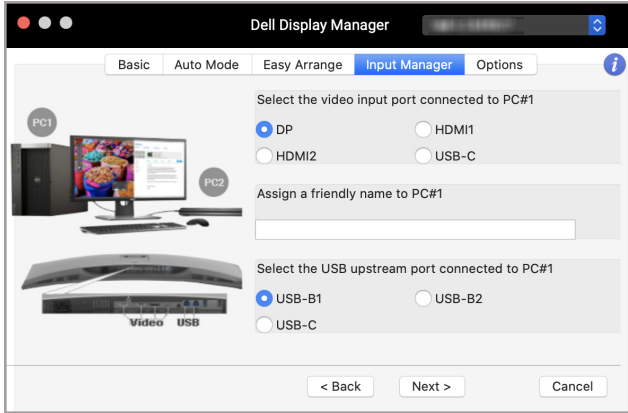


온스크린 마법사 흐름은 다음 스크린샷에 설명되어 있습니다 .

1. 모니터가 연결된 소스의 수를 선택합니다 .

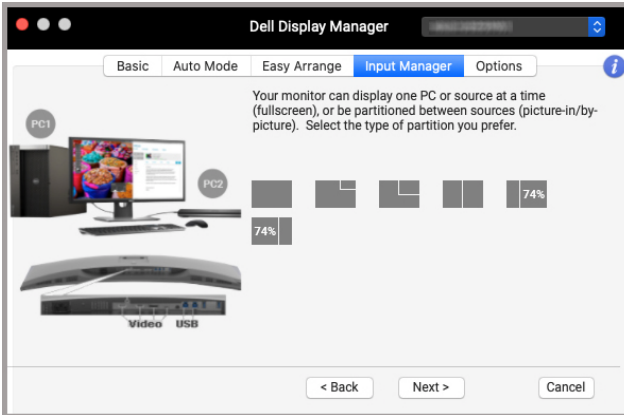


2. 입력 소스를 USB 연결과 페어링하고 선호하는 이름을 할당합니다.

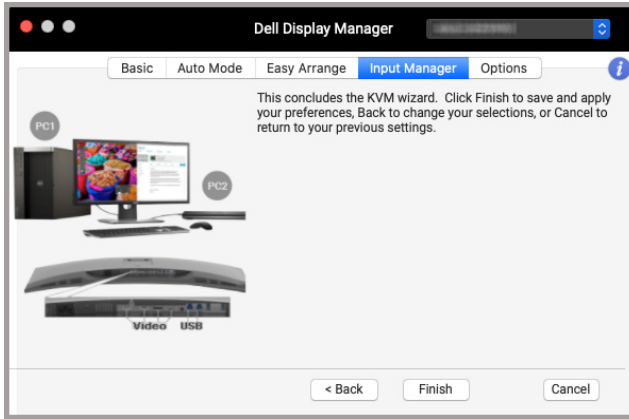




3. 선호하는 파티션을 선택합니다 .



4. **Finish( 마침 )** 을 클릭하고 저장한 다음 **KVM wizard(KVM 마법사 )** 를 종료합니다 .

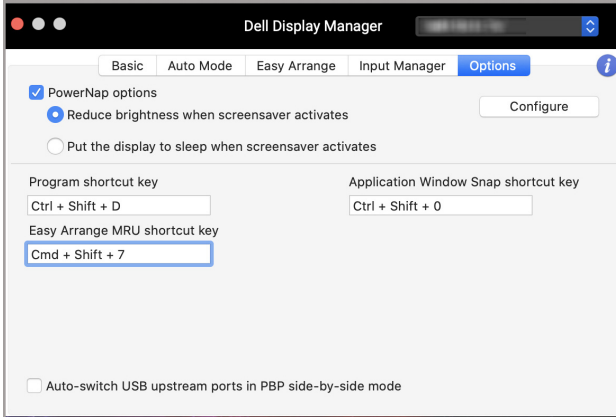


**참고 :** Dell Display Manager 는 모니터가 다른 컴퓨터로부터 비디오를 표시 중일 때에도 모니터와 통신합니다 . 자주 사용하는 컴퓨터에 Dell Display Manager 를 설치하고 그곳에서 입력 전환을 제어할 수 있습니다 . 또한 모니터에 연결된 다른 컴퓨터에 Dell Display Manager 를 설치할 수도 있습니다 .



# 에너지 보존 기능 적용

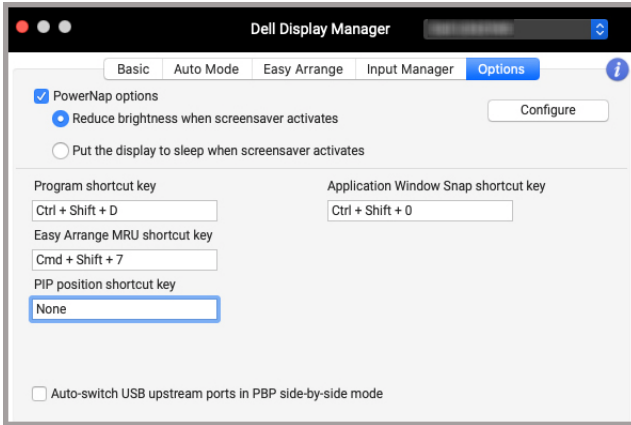
지원되는 Dell 모델에서 PowerNap 에너지 보존 옵션을 **Options( 옵션 )** 탭에서 사용할 수 있습니다 . 모니터 밝기를 최소 수준으로 설정하거나 , 화면 보호기가 활성화되었을 때 모니터를 절전 모드로 전환하도록 선택할 수 있습니다 .





# 기타 바로 가기 키

빠른 액세스를 위해 바로 가기 키를 자주 사용하는 기능에 할당합니다 .

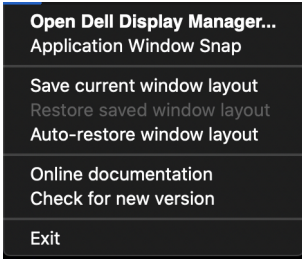


특징	기능	설명
Shortcut Keys ( 바로 가기 키 )	Program shortcut key ( 프로그램 바로 가기 키 )	<ul style="list-style-type: none"> <li>빠른 설정 대화 상자를 열기 위한 빠른 액세스입니다 .</li> </ul>
	Easy Arrange MRU shortcut key ( 간편 배열 MRU 바로 가기 키 )	<ul style="list-style-type: none"> <li>최근 사용한 6 개의 창 레이아웃을 순환합니다 .</li> </ul>
	PIP position shortcut key ( PIP 위치 바로 가기 키 )	<ul style="list-style-type: none"> <li>창 위치의 PIP 하위 위치를 위 - 왼쪽 , 위 - 오른쪽 , 아래 - 오른쪽 또는 아래 - 왼쪽에 적용하기 위한 빠른 액세스입니다 .</li> </ul>
	Application Window Snap shortcut key ( Application window snap 바로 가기 키 )	<ul style="list-style-type: none"> <li>응용 프로그램 창을 최근에 사용된 레이아웃으로 스냅하기 위한 빠른 액세스입니다 .</li> </ul>

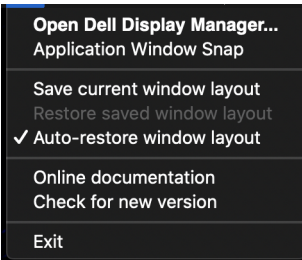


# 응용 프로그램 위치 복원

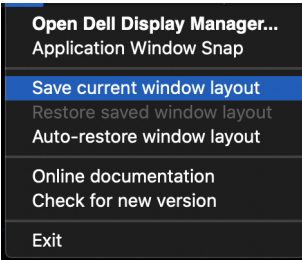
Dell Display Manager 는 PC 와 모니터를 다시 연결할 때 응용 프로그램 창을 원래 위치로 복원할 수 있게 도와줍니다 . 알림 트레이에서 Dell Display Manager 아이콘을 마우스 오른쪽 버튼으로 클릭하여 이 기능에 액세스합니다 .



**Auto-restore window layout( 창 레이아웃 자동 복원 )** 을 선택하면 , Dell Display Manager 가 응용 프로그램 창의 위치를 추적하고 기억합니다 . PC 와 모니터를 다시 연결할 때 Dell Display Manager 는 응용 프로그램 창을 자동으로 원래 위치에 배치합니다 .




즐겨찾는 레이아웃으로 돌아가려면 , 먼저 **Save current window layout( 현재 창 레이아웃 저장 )** 을 선택한 다음 **Restore saved window layout( 저장된 창 레이아웃 복원 )** 을 선택합니다 .



일상 업무에서 서로 다른 모델 또는 해상도의 모니터들을 사용할 수 있고, 그러한 모니터에 서로 다른 창 레이아웃을 적용할 수 있습니다. Dell Display Manager는 다시 연결한 모니터를 등록하고 그에 맞추어 응용 프로그램 위치를 복원합니다.

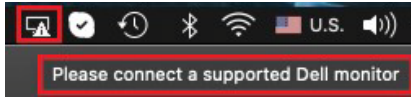
모니터 매트릭스 구성에서 모니터를 교체해야 하는 경우, 교체 전에 창 레이아웃을 저장한 다음 새 모니터가 연결된 후에 레이아웃을 복원할 수 있습니다.

 **참고 :** 이 기능이 효과를 보려면 응용 프로그램을 실행 중인 상태로 두어야 합니다. **Dell Display Manager** 는 응용 프로그램을 실행하지 않습니다.

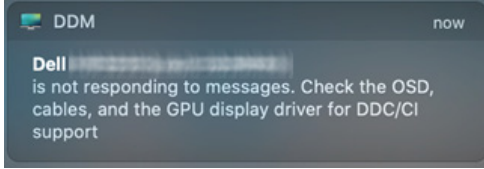


# 문제 해결

Dell Display Manager 가 모니터에 대해 작동하지 않는 경우 , 상태 메뉴에 다음 아이콘과 메시지를 표시합니다 .



아이콘을 클릭하면 , Dell Display Manager 가 자세한 오류 메시지를 표시합니다 .



Dell Display Manager 는 특정한 Dell 브랜드 모니터에 대해서만 작동합니다 . 다른 제조업체의 모니터를 사용 중인 경우 , Dell Display Manager 는 그러한 모니터를 지원하지 않습니다 .

## Dell Display Manager 에서 지원하지 않는 Dell 모니터

Dell Display Manager 는 다음 모니터에서 작동하지 않을 수 있습니다 :

- Mac Dell Display Manager 지원 목록에 포함되지 않는 Dell 모니터 모델 . 자세한 내용은 <http://www.dell.com/ddm> 을 참조하십시오
- Mac Dell Display Manager 지원 목록에 나열되지 않는 모니터 및 액세서리 . 가상 및 무선 모니터는 DDC/CI 를 지원하지 않습니다
- 2018 년 이전의 Mac 모델
- 10.14 이전의 macOS

## 지원되는 Dell 모니터를 감지할 수 없습니다

Dell Display Manager 가 지원되는 Dell 모니터를 감지하지 않거나 통신하지 못할 경우 , 아래 조치를 취하여 문제를 해결하십시오 :

1. 비디오 케이블이나 USB 업스트림 케이블이 모니터와 컴퓨터에 적절하게 연결되어 있는지 확인합니다 . 모든 커넥터가 포트에 잘 삽입되어 있는지 확인합니다 .
2. HDMI 케이블 연결이 작동하지 않을 경우 , HDMI 및 USB 업스트림 케이블 로 바꿉니다 . DDM 을 다시 실행합니다 .



3. 모니터 OSD 에서 **DDC/CI** 가 활성화되었는지 확인합니다 .
4. 모니터와 그래픽 포트 사이에서 도킹 스테이션 , 케이블 연장기 또는 변환기를 제거합니다 . 일부 저가의 연장기 , 허브 또는 변환기는 DDC/CI 를 적절하게 지원하지 않고 Dell Display Manager 를 실패하게 만들 수 있습니다 . 그러한 장치의 드라이버에 최신 버전이 있는 경우 드라이버를 업데이트합니다 .
5. 시스템을 다시 시작합니다 .



# Dell Display Manager 소프트웨어 업데이트

PC가 인터넷에 연결되어 있으면, 새로운 버전의 Dell Display Manager를 사용할 수 있을 때 업그레이드하라는 대화 상자가 표시됩니다. 최신 Dell Display Manager 응용 프로그램을 다운로드하여 설치할 것을 권장합니다.

Dell Display Manager 아이콘을 마우스 오른쪽 버튼으로 클릭하여 새 버전을 확인할 수도 있습니다.

