




Монітор Dell SE2722H/SE2722HX

Посібник користувача

Модель монітора: SE2722H/SE2722HX
Регулятивний номер моделі: SE2722Hc



-  **ПРИМІТКА: ПРИМІТКА** містить важливу інформацію, яка допоможе вам краще використовувати свій комп'ютер.
-  **ОБЕРЕЖНО. ЗАСТЕРЕЖЕННЯ** вказує на потенційне пошкодження обладнання чи втрату даних, якщо не дотримуватися інструкцій.
-  **УВАГА! ПОПЕРЕДЖЕННЯ** вказує на можливість пошкодження майна, каліцтва або смерті.

Авторське право © 2021 Корпорація Dell Inc. або її дочірні компанії. Усі права застережено. Dell, EMC та інші торгові марки є товарними знаками компанії Dell Inc. або її дочірніх компаній. Інші торгові марки належать відповідним власникам.

2021 – 06

Вип. A01



Зміст

Інструкції з техніки безпеки.	6
Відомості про монітор	8
Вміст упаковки	8
Функції продукту	10
Опис деталей та елементів керування	11
Вигляд спереду	11
Вигляд ззаду	12
Вигляд збоку	14
Вигляд знизу	14
Технічні характеристики монітора	15
Технічні характеристики роздільної здатності	17
Попередньо встановлені режими відображення	18
Фізичні характеристики.	21
Характеристики щодо навколишнього середовища	22
Можливість використання Plug and play	23
Якість РК-монітора та політика щодо пікселів	23
Ергономіка	24
Переміщення і транспортування дисплею	26
Рекомендації з обслуговування	27
Чищення монітора.	27



Налаштування монітора	29
Кріплення підставки	29
Під'єднання монітора	31
Під'єднання кабелю VGA (лише для SE2722HX) і HDMI	31
Упорядкування кабелів	32
Убезпечення монітора за допомогою кенсінгтонського замку (додатково)	33
Зняття підставки	34
Настінне кріплення (додатково)	36
Робота з монітором	37
Увімкнення монітора	37
Застосування кнопок керування	37
Кнопки керування	38
Використання функції блокування OSD-меню (екранного меню)	39
Керування екранним меню (OSD)	42
Використання екранного меню (OSD)	43
Доступ до меню OSD	43
Регулювання нахилу	58
Усунення несправностей	59
Самоперевірка	59
Built-in Diagnostics (Вбудована діагностика)	61
Поширені проблеми	63
Проблеми, що стосуються виробу	67




Додаток. 68


- Повідомлення FCC (лише для США) та інша нормативна інформація 68
- Зв'язок із Dell 68
- База даних ЄС з маркуванням енергоефективності та інформаційним паспортом 68



Інструкції з техніки безпеки

Дотримуйтесь наведених нижче вказівок з безпеки, щоб захистити монітор від потенційних пошкоджень та забезпечити свою особисту безпеку. Якщо не зазначено інше, кожна процедура, включена в цей документ, передбачає, що ви ознайомились з інформацією з техніки безпеки, що постачається разом із монітором.

 **Перед використанням монітора ознайомтесь з інформацією щодо техніки безпеки, яка постачається разом із монітором, а також надрукована на самому виробі. Зберігайте документацію в безпечному місці для подальшого використання.**

 **ОБЕРЕЖНО. Використання елементів керування, налаштувань або процедур, відмінних від зазначених у цій документації, може призвести до удару струмом, небезпеки виникнення нещасних випадків і / або механічного травмування.**

- Помістіть монітор на тверду поверхню і поводьтеся з ним обережно. Екран дуже крихкий і може пошкодитись, якщо впаде або зазнає різкого удару.
- Обов'язково переконайтеся, що електричні характеристики монітора відповідають параметрам місцевого джерела змінного струму.
- Тримайте монітор у приміщенні з кімнатною температурою. Умови надмірного холоду або спеки можуть негативно позначитися на рідких кристалах екрану.
- Підключіть кабель живлення монітора до доступної розташованої поруч настінної розетки. Див. [Під'єднання монітора](#).
- Забороняється розміщувати і експлуатувати монітор на мокрій поверхні або біля води.
- Забороняється піддавати монітор сильним вібраціям або сильним ударам. Наприклад, не можна розміщувати монітор в багажнику автомобіля.
- Від'єднуйте монітор від мережі, якщо передбачається, що ним не будуть користуватись протягом тривалого часу.



- Щоб уникнути ураження електричним струмом, не намагайтесь зняти кришку або проникнути всередину монітора.
- Уважно ознайомтесь із цими інструкціями. Зберігайте цей документ для подальших довідок. Дотримуйтесь усіх попереджень і інструкцій, позначених на продукті.
- Обладнання можна встановити на стінці або стелі в горизонтальному положенні.



Відомості про монітор

Вміст упаковки

Ваш монітор постачається з компонентами, вказаними в таблиці нижче. Якщо якийсь компонент відсутній, зверніться до Dell. Докладнішу інформацію див. у розділі [Зв'язок із Dell](#).

ПРИМІТКА: Деякі елементи можуть бути необов'язковими та можуть не входити до комплекту постачання вашого монітора. Деякі функції або носії можуть бути недоступні в певних країнах.

	Відображення
	Подовжувач підставки
	Основа підставки
	Кабель живлення (залежить від країни)



	<p>Кабель HDMI 1.4</p>
	<p>Кабель VGA (лише для SE2722HX)</p>
	<p>Кришка VESA</p>
	<ul style="list-style-type: none"> • Короткий посібник користувача • Правила техніки безпеки та нормативна інформація



Функції продукту

Монітор Dell SE2722H/SE2722HX – це антистатичний рідкокристалічний дисплей (ПК-дисплей) на тонкоплівкових транзисторах (TFT) з активною матрицею та світлодіодним підсвічуванням. Монітор оснащено такими функціями:

- Видима область дисплею 68,47 см (27,0 дюйма) (вимірюється по діагоналі).
- Роздільна здатність 1920 x 1080 із підтримкою повноекранного відображення для нижчих роздільних здатностей.
- Просте підключення до існуючого й нового обладнання через HDMI.
- Підтримує 48–75 Гц (HDMI) у режимі FreeSync.
- Підтримує технологію AMD FreeSync™.
- Можливість використання функції Plug and Play (якщо підтримується комп'ютером).
- Екранне меню (Меню OSD) для зручності налаштування та оптимізації екрана.
- Знімна підставка та монтажні отвори 100 мм Асоціації стандартів відеоелектроніки (VESA™) для гнучких монтажних рішень.
- Слот замка блокування.
- ≤0,3 Вт у режимі очікування.
- Підтримує Dell Display Manager.
- Оптимізований перегляд для комфорту очей завдяки екрану без мерехтіння, сертифікованому TÜV.

⚠ УВАГА! Якщо на кабелі живлення встановлено 3-контактну вилку, під'єднайте кабель до заземленої 3-контактної розетки. Не від'єднуйте заземлення кабелю живлення, наприклад, під'єднавши 2-контактний адаптер. Контакт заземлення є важливою функцією безпеки.

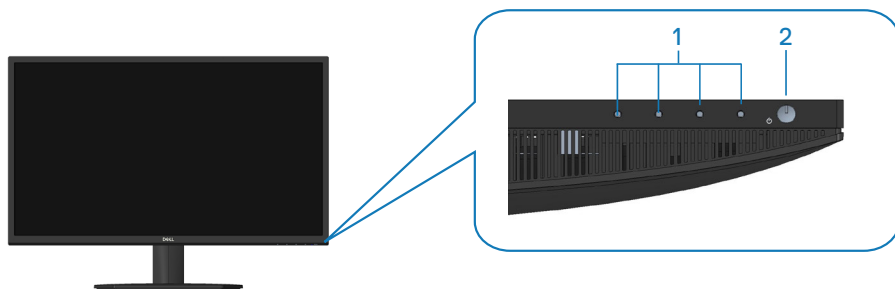
Обов'язково переконайтеся, що систему розподілу в будівлі оснащено автоматичним вимикачем номіналом 120 / 240 В, 20 А (максимум).

⚠ ПОПЕРЕДЖЕННЯ. Тривале випромінювання синього світла від монітора може завдати шкоду очам, зокрема призвести до втоми, цифрового напруження очей тощо. Функція ComfortView (сертифікована TÜV) призначена для зменшення кількості синього світла, яке випромінює монітор, і оптимізації перегляду для комфорту очей.



Опис деталей та елементів керування

Вигляд спереду

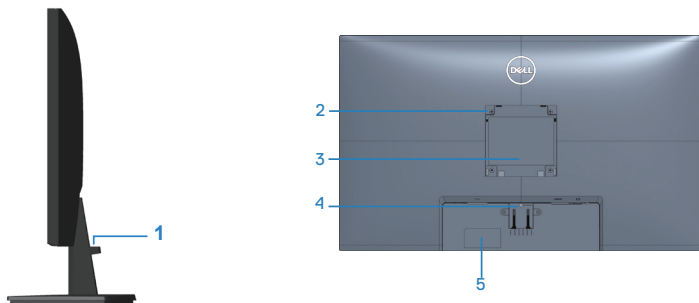


Кнопки керування

На-клей-ка	Опис	Використання
1	Функціональні кнопки	Доступ до екранного меню (OSD). (Докладніше про це див. Застосування кнопок керування)
2	Кнопка Power On/Off (Ввімкнення / Вимкнення живлення) (зі світлодіодним індикатором)	Увімкнення та вимкнення монітора. Постійне біле світло вказує на те, що монітор увімкнений і працює нормально. Блімаюче біле світло вказує на те, що монітор у режимі очікування.



Вигляд ззаду



Вигляд ззаду з підставкою монітора

Наклейка	Опис	Використання
1	Отвір для впорядкування кабелів	Упорядкування кабелів.
2	Кріпильні отвори VESA (100 мм x 100 мм – за кришкою VESA)	Кріплення монітора на стіну за допомогою набору для настінного кріплення, сумісного зі стандартом VESA (100 мм x 100 мм). (Докладніше про це див. Настінне кріплення (додатково)) ПРИМІТКА. Набір для настінного кріплення не йде в комплекті з монітором і продається окремо.
3	Наклейка з регуляторною інформацією	Перелік регуляторних схвалень.
4	Кнопка від'єднання підставки	Для відокремлення підставки від монітора.



5	Регуляторна етикетка (у тому числі штрихкод серійного номеру й етикетка сервісного ярлика)	Перелік регуляторних схвалень. Ця етикетка застосовується, якщо потрібно звернутись до Dell За технічною підтримкою. Сервісний ярлик — унікальний буквено-числовий ідентифікатор, що дозволяє спеціалістам Dell з обслуговування ідентифікувати апаратні компоненти вашого комп'ютера і отримати доступ до гарантійної інформації.
---	--	--



Вигляд збоку



Вигляд знизу



Вигляд знизу без підставки монітора


Наклейка	Опис	Використання
1	Слот замка блокування	Заблокуйте монітор за допомогою спеціального захисного замка (купується окремо), щоб запобігти несанкціонованому переміщенню монітора. Див. Убезпечення монітора за допомогою кенсінгтонського замку (додатково) .
2	Порт живлення	Під'єднання кабелю живлення.
3	Порт HDMI	Підключення комп'ютера кабелем HDMI.
4	Порт VGA	Під'єднання до комп'ютера за допомогою кабелю VGA (продається окремо, лише для SE2722HX).



Технічні характеристики монітора

Модель	SE2722H/SE2722HX
Тип екрана	ПК-дисплей з активною матрицею на TFT
Тип панелі	Вирівнювання по вертикалі
Видиме зображення	
Діагональ	684,66 мм (27 дюймів)
По горизонталі, активна площа	596,74 мм (23,49 дюйма)
По вертикалі, активна площа	335,66 мм (13,22 дюйма)
Площа	2003,02 см ² (310,54 дюйма ²)
Первинна роздільна здатність і частота оновлення	1920 x 1080 при 75 Гц (HDMI 1.4)
Крок пікселів	0,3108 мм x 0,3108 мм
Пікселі на дюйм (PPI)	81
Кут огляду	
По горизонталі	178° (типовий)
По вертикалі	178° (типовий)
Вихідна яскравість	250 кд/м ² (типово)
Коефіцієнт контрастності	3000 до 1 (типовий)
Покриття екрану	Антивідблиск твердістю 3H
Підсвічування	Система світлодіодного підсвічування країв



Час відгуку (від сірого до сірого)	Режим Normal (Звичайний) – 8 мс Режим Fast (Швидкий) – 5 мс Режим Extreme (Екстремальний) – 4 мс  ПРИМІТКА: Показник 4 мс від сірого до сірого досягається у режимі Extreme (Екстремальний) , щоб зробити менш помітним розмивання рухомих об'єктів і прискорити реакцію зображення. Проте, при цьому на зображенні можуть з'являтися малопомітні і помітні візуальні артефакти.
Глибина кольору	16,7 млн. кольорів
Кольорова палітра	NTSC CIE1976(84%) CIE1931(72%)
Підключення	1 HDMI (версія 1.4) 1 VGA
Ширина рамки (від краю монітора до активної області)	
Згори	13,22 мм
Зліва/справа	13,28 мм
Знизу	16,44 мм
Регулювання	
Нахил	від -5° до 21°
Поворот	Незастосовно
Регулювання нахилу	Незастосовно
Сумісність диспетчера дисплеїв Dell	Функція Easy Arrange і інші ключові функції
Безпека	Слот блокувального замка (трос із замком купується додатково)



Технічні характеристики роздільної здатності

Модель	SE2722H/SE2722HX
Діапазон сканування по горизонталі	30 кГц – 83 кГц (автоматично)
Діапазон сканування по вертикалі	56–75 Гц (VGA) 48–75 Гц (HDMI) (автоматично)
Максимальна попередньо встановлена роздільна здатність	1920 x 1080 при 75 Гц (HDMI) 1920 x 1080 при 60 Гц (VGA)

 **ПРИМІТКА.** Монітор підтримує AMD FreeSync™.



Попередньо встановлені режими відображення

Попередньо встановлені режими відображення HDMI

Режим відображення	Частота горизонтальної розгортки (кГц)	Частота вертикальної розгортки (Гц)	Частота пікселізації (МГц)	Синхронізація полярності (горизонтальна / вертикальна)
640 x 480	31,47	60,0	25,175	-/-
640 x 480	37,5	75,0	31,5	-/-
720 x 400	31,47	70,0	28,32	-/+
800 x 600	37,88	60,0	40	+/+
800 x 600	46,86	75,0	49,5	+/+
1024 x 768	48,36	60,0	65	-/-
1024 x 768	60,02	75,0	78,75	+/+
1152 x 864	67,5	75,0	108	+/+
1280 x 1024	63,98	60,0	108	+/+
1280 x 1024	79,98	75,0	135	+/+
1600 x 900	60	60	108	+/+
1920 x 1080	67,5	60	148,5	+/+
1920 x 1080	83,89	75	174,5	-/+



Попередньо встановлені режими відображення VGA

Режим відображення	Частота горизонтальної розгортки (кГц)	Частота вертикальної розгортки (Гц)	Частота пікселізації (МГц)	Синхронізація полярності (горизонтальна / вертикальна)
640 x 480	31,47	60,0	25,175	-/-
640 x 480	37,5	75,0	31,5	-/-
720 x 400	31,47	70,0	28,32	-/+
800 x 600	37,88	60,0	40	+/+
800 x 600	46,86	75,0	49,5	+/+
1024 x 768	48,36	60,0	65	-/-
1024 x 768	60,02	75,0	78,75	+/+
1152 x 864	67,5	75,0	108	+/+
1280 x 1024	63,98	60,0	108	+/+
1280 x 1024	79,98	75,0	135	+/+
1600 x 900	60	60	108	+/+
1920 x 1080	67,5	60	148,5	+/+



Електричні характеристики

Модель	SE2722H/SE2722HX
Вхідний відеосигнал	HDMI 1.4, 600 мВ для кожної диференціальної лінії, вхідний опір 100 Ом на пару диференціалів Аналоговий RGB, 0,7 Вольт +/-5%, позитивна полярність при вхідному опорі 75 Ом
Вхідна напруга / частота / змінний струм	100 В змінного струму – 240 В змінного струму / 50 Гц або 60 Гц ± 3 Гц / 1,6 А (макс.)
Пусковий струм	120 В: 30 А (макс.) при 0 °С (холодний старт) 240 В: 60 А (макс.) при 0 °С (холодний старт)
Споживання енергії	0,3 Вт (Off Mode [Режим вимкнення]) ¹ 0,3 Вт (Standby Mode [Режим очікування]) ¹ 20 Вт (On Mode [Режим увімкнення]) ¹ 24 Вт (макс.) ² 19 Вт (Pon) ³ 59,96 кВт год (ТЕС) ³

¹ Як визначено в постановах комісії ЄС 2019/2021 та ЄС 2019/2013.

² Налаштування макс. яскравості та контрастності.

³ Pon: Споживання енергії в режимі On Mode (Режим увімкнення), виміряне за випробувальним методом Energy Star.

ТЕС: Сумарне енергоспоживання у кВт год, виміряне за випробувальним методом Energy Star

Цей документ носить лише інформаційний характер і відображає результати лабораторних досліджень. Ваш продукт може працювати по-різному, залежно від програмного забезпечення, компонентів і периферійних пристроїв, які ви замовили. У вас немає жодних зобов'язань оновлювати цю інформацію.

Відповідно, замовник не повинен покладатися на цю інформацію під час прийняття рішень щодо електричних допусків чи подібних. Не існує та не передбачається жодних гарантій щодо точності чи повноти.



Фізичні характеристики

Модель	SE2722H/ SE2722HX
Тип сигнального кабелю	<ul style="list-style-type: none">• Цифровий: знімний, HDMI, 19 контактів• Аналоговий: знімний, D-Sub, 15 контактів
Розміри (з підставкою)	
Висота	459,21 мм (18,08 дюйма)
Ширина	623,30 мм (24,54 дюйма)
Глибина	199,87 мм (7,87 дюйма)
Розміри (з підставкою)	
Висота	369,61 мм (14,55 дюйма)
Ширина	623,30 мм (24,54 дюйма)
Глибина	55,56 мм (2,19 дюйма)
Розміри підставки	
Висота	173,83 мм (6,84 дюйма)
Ширина	290,07 мм (11,42 дюйма)
Глибина	199,87 мм (7,87 дюйма)
Вага	
Вага з упаковкою	6,37 кг (14,04 фунта) SE2722H
	6,48 кг (14,29 фунта) SE2722HX
Вага з зібраною підставкою та кабелями	4,63 кг (10,21 фунта) SE2722H
	4,74 кг (10,45 фунта) SE2722HX
Вага без підставки (без кабелів)	3,8 кг (8,38 фунта)
Вага зібраної підставки	0,60 кг (1,32 фунта)
Блиск передньої рамки	Блиск задньої рамки 2–4 одиниць блиску



Характеристики щодо навколишнього середовища

Модель	SE2722H/SE2722HX
Стандарти відповідності	
<ul style="list-style-type: none">• Відповідає вимогам RoHS• Монітор зі зменшеним вмістом бромованих вогнетривких домішок/ПВХ (Печатні плати виготовлено з ламінатів, які не містять бромованих вогнетривких домішок/ПВХ.).• Скло без вмісту миш'яку і без вмісту ртуті лише для панелі.	
Температура	
Робоча	0°C – 40°C (32°F – 104°F)
Неробоча	<ul style="list-style-type: none">• Зберігання: -20°C – 60°C (-4°F – 140°F)• Перевезення: -20°C – 60°C (-4°F – 140°F)
Вологість	
Робоча	10% – 80% (без конденсації)
Неробоча	<ul style="list-style-type: none">• Зберігання 10–90 % (без конденсації)• Транспортування 10–90 % (без конденсації)
Висота над рівнем моря	
Робоча (максимальна)	5000 м (16 400 футів)
Неробоча (максимальна)	12 192 м (40 000 футів)
Тепловіддача	<ul style="list-style-type: none">• 81,95 BTU/год. (максимум)• 68,29 BTU/год. (типово)



Можливість використання Plug and play

Монітор можна встановити в будь-яку систему, сумісну з Plug and Play. Монітор автоматично подає комп'ютерній системі розширені ідентифікаційні дані відображення (EDID), використовуючи протоколи Display Data Channel (DDC), щоб система могла налаштуватися та оптимізувати параметри монітора. Більшість моніторів устатковуються автоматично, за бажанням можна вибрати різні налаштування. Докладніші відомості про змінення налаштувань монітора див. [Робота з монітором](#).

Якість РК-монітора та політика щодо пікселів

У процесі виготовлення РК-монітора трапляються випадки, коли один або кілька пікселів фіксуються в незмінному стані. Їх складно побачити, і це не впливає на якість або зручність використання дисплея. Докладніші відомості про політику Dell щодо якості моніторів і пікселів див. на веб-сайті підтримки Dell www.dell.com/pixelguidelines.



Ергономіка

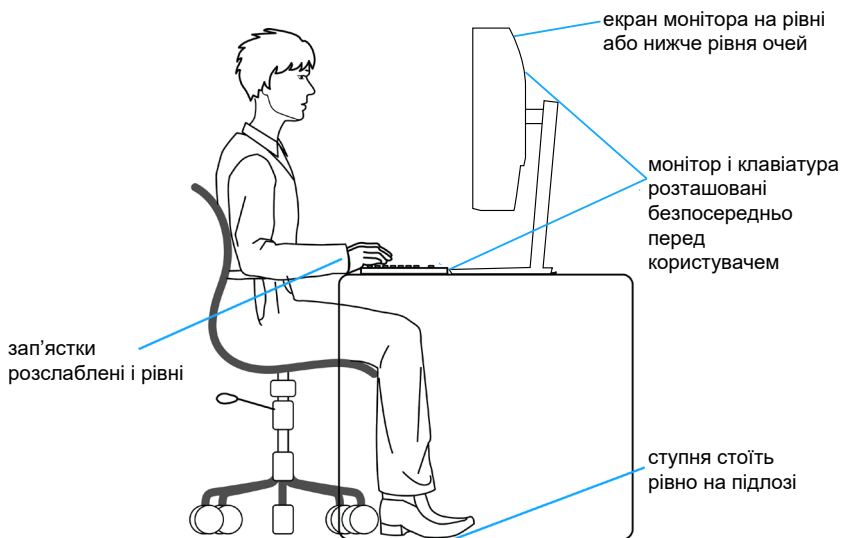
- △ **ОБЕРЕЖНО.** Неправильне або надто тривале користування клавіатурою може спричинити травмування.
- △ **ОБЕРЕЖНО.** Тривале спостереження екрану монітора може викликати втому очей.

Заради комфортної та ефективної роботи за комп'ютером дотримуйтесь наведених нижче рекомендацій:

- Розмістіть комп'ютер так, щоб монітор і клавіатура під час роботи були безпосередньо перед вами. Для зручного розміщення клавіатури у продажу є спеціальні полиці.
- Щоб зменшити ризик перенапруження очей та болю в шиї / руці / спині / плечі внаслідок тривалого використання монітора, ми пропонуємо вам таке:
 1. Установіть екран на відстані 20–28 дюймів (50–70 см) від очей.
 2. Часто моргайте, щоб зволожувати очі або змочуйте очі водою після тривалого використання монітора.
 3. Регулярно робіть часті перерви (як мінімум на 20 хвилин) кожні 2 години.
 4. Під час перерв відводьте погляд від монітора й дивіться на віддалений предмет на відстані 20 футів протягом принаймні 20 секунд.
 5. Розтягуйтеся, щоб зняти напругу в області шиї, рук, спини та плечей під час перерв.
- Переконайтесь, що коли ви сидите перед монітором, екран монітора розташований на рівні очей або трохи нижче.
- Відрегулюйте нахил монітора, контрастність і яскравість.
- Відрегулюйте навколишнє освітлення (верхнє світло, настільні лампи штори і жалюзі на вікнах поблизу вас) так, щоб мінімізувати відбитки і відблиски на екрані монітора.
- Використовуйте крісло з достатньою підтримкою попереку.
- Під час користування клавіатурою і мишею тримайте передпліччя горизонтально, а кисті рук у нейтральному зручному положенні.
- Обов'язково залиште місце для відпочинку рук під час користування клавіатурою і мишею.



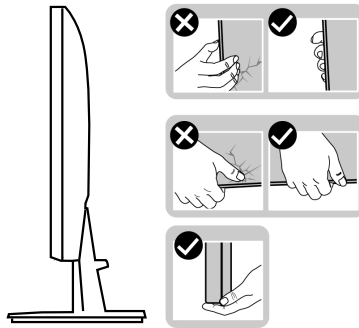
- Плечі мають знаходитись у природному положенні.
- Переконайтесь, що ступні спираються на підлогу усією поверхнею.
- Під час сидіння слідкуйте за тим, щоб вага ніг приходилась на ступні, а не на передню частину сидіння. Відрегулюйте висоту стільця або за необхідності застосуйте підставку для ніг, щоб підтримувати правильне положення тіла.
- Чергуйте різні види роботи. Намагайтесь так організувати роботу, щоб не доводилось надто довго працювати сидячи. Спробуйте працювати стоячи або через регулярні інтервали вставати і прогулюватись по приміщенню.
- Під столом не повинно бути жодних предметів і кабелів або шнурів живлення, які заважають комфортному сидінню чи загрожують небезпекою зачепитись за них і впасти.



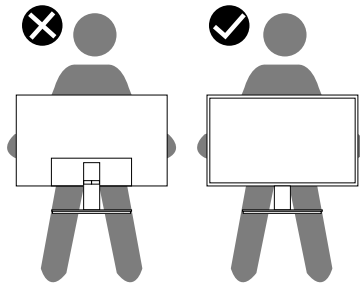
Переміщення і транспортування дисплею

Щоб забезпечити безпечне поводження з монітором під час підняття і переміщення, дотримуйтесь наведених нижче вказівок:

- Перед тим, як перемістити або підняти монітор, вимкніть комп'ютер і монітор.
- Від'єднайте від монітора всі кабелі.
- Покладіть монітор до оригінальної коробки з оригінальними пакувальними матеріалами.
- Міцно тримайте монітор знизу і збоку, не застосовуючи надмірного тиску під час підйому або переміщення монітора.



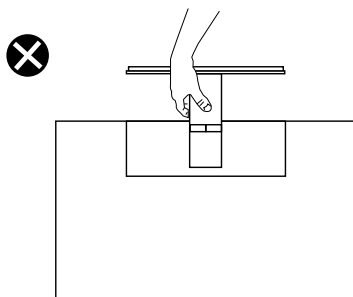
- Піднімаючи або пересуваючи монітор, переконайтеся, що екран звернений убік від вас, і не натискайте на область дисплея, щоб уникнути подряпин і пошкоджень.



- Під час транспортування монітора уникайте раптових ударів і вібрацій.



- Піднімаючи і пересуваючи монітор, не перевертайте його догори дном, тримаючись за основу або подовжувач підставки. Це може призвести до випадкового пошкодження монітора або травмування людей.



Рекомендації з обслуговування

Чищення монітора

⚠ УВАГА! Перед очищенням монітора від'єднайте кабель живлення від електричної розетки.

⚠ УВАГА. Прочитайте й дотримуйтеся [Інструкції з техніки безпеки](#), перш ніж очищувати монітор.

Щоб отримати найкращі результати, дотримуйтеся інструкцій із наведеного нижче списку під час розпакування, очищення чи роботи з монітором:

- Щоб очистити екран, злегка змочіть водою м'яку чисту тканину. Якщо можливо, використовуйте спеціальну тканину для очищення екрана чи розчин, призначений для антистатичного покриття. Не використовуйте бензол, розчинники, аміак, абразивні миючі засоби та стиснене повітря.
- Для очищення монітора використовуйте злегка змочену тканину. Не використовуйте миючі засоби, оскільки деякі з них залишають на моніторі молочну плівку.
- Якщо під час розпакування монітора ви помітили білий порошок, зітріть його тканиною.
- Поводьтеся з монітором обережно, оскільки монітори чорного кольору можуть подряпатися, і на ньому залишаться білі сліди потертостей.



- Щоб зберегти найкращу якість зображення на моніторі, використовуйте заставку, яка динамічно змінюється, і вимикайте монітор, коли він не використовується.



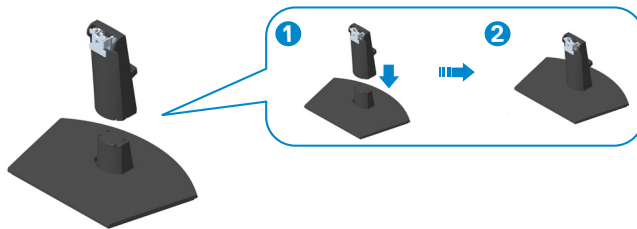
Налаштування монітора

Кріплення підставки

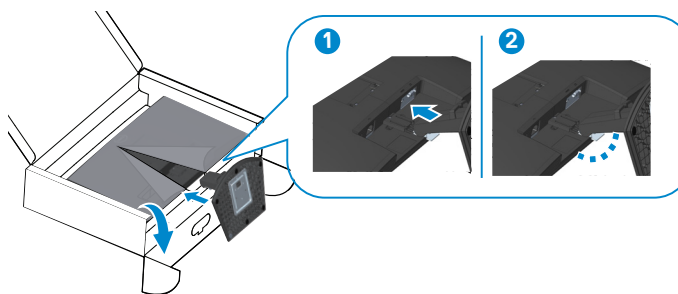
- ✎ **ПРИМІТКА:** Підставка від'єднується, коли монітор відвантажується із заводу.
- ✎ **ПРИМІТКА:** Наступні кроки застосовуються до підставки, що постачається разом з монітором. При встановленні підставки від сторонніх виробників див. документацію, що постачається разом із підставкою.

Щоб прикріпити підставку до монітора, виконайте такі дії:

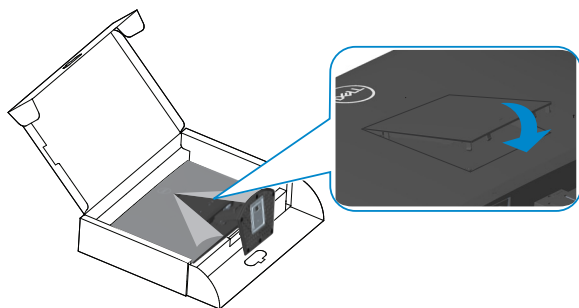
1. Дотримуйтесь інструкцій на клапанах пакувальної коробки, щоб зняти підставку з верхньої подушки, яка її закріплює.
2. Приєднайте основу підставки до подовжувача підставки.



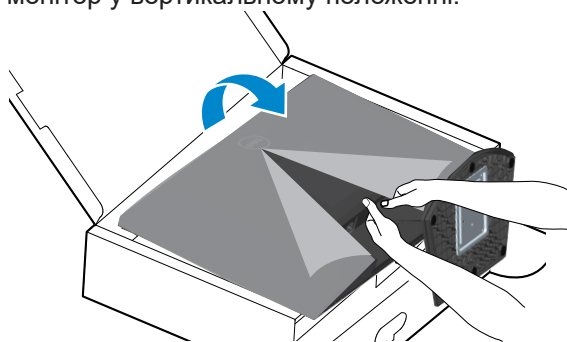
3. Вставте лапки зібраної підставки у відповідні отвори на моніторі і притисніть зібрану підставку донизу до клацання, щоб вона встала на місце.





4. Відкрийте захисну кришку монітора, установіть кришку кріплення VESA.



5. Тримайте монітор у вертикальному положенні.



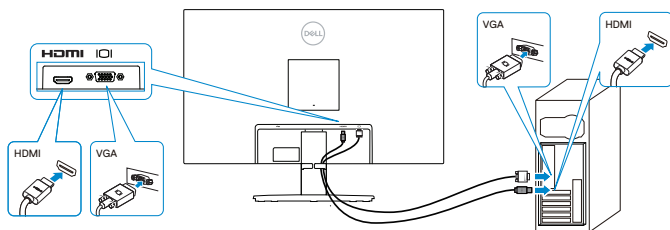
Під'єднання монітора

-  **ПОПЕРЕДЖЕННЯ.** Перш ніж виконувати будь-які процедури, описані в цьому розділі, прочитайте [Інструкції з техніки безпеки](#).
-  **ПРИМІТКА:** Не під'єднуйте всі кабелі до монітора одночасно. Рекомендується прокласти кабелі через отвір для впорядкування кабелів, перш ніж під'єднувати їх до монітора.

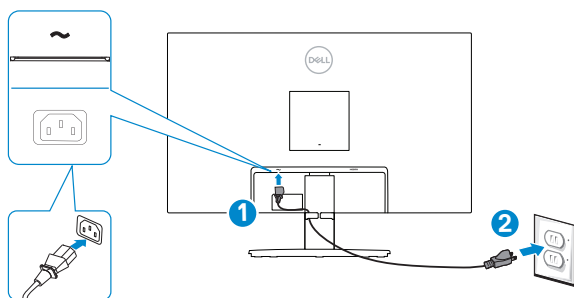
Під'єднання монітора до комп'ютера

1. Вимкніть комп'ютер і від'єднайте кабель живлення.
2. Під'єднайте кабель VGA (для SE2722HX) і HDMI до монітора та комп'ютера.

Під'єднання кабелю VGA (лише для SE2722HX) і HDMI

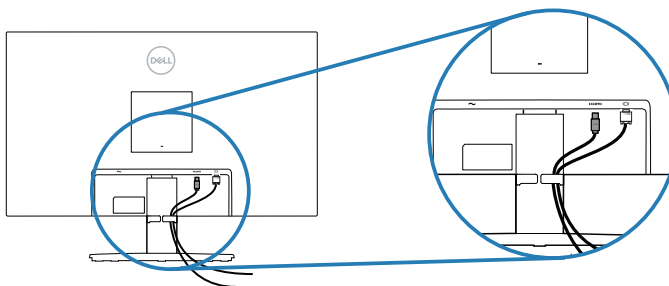


3. Підключіть кабелі живлення комп'ютера та монітора до розетки поблизу.



Упорядкування кабелів

Використовуйте отвір для впорядкування кабелів на зібраній підставці, щоб упорядкувати кабелі, під'єднані до монітора.



4. Увімкніть монітор.



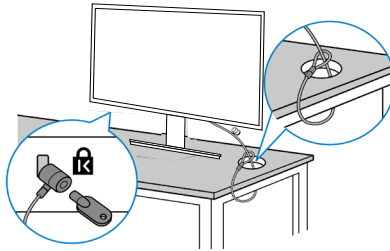
Убезпечення монітора за допомогою кенсінгтонського замку (додатково)

Щоб монітор випадково не впав, його можна закріпити за допомогою кенсінгтонського захисного замку на нерухомому об'єкті, здатному витримати вагу монітора.

Слот для замка безпеки розташований на моніторі знизу. (Див. [Слот замка блокування](#))

Докладніше про застосування кенсінгтонського замку (що купується окремо) див. у документації, що постачається разом із замком.



Прикріпіть монітор до столу за допомогою кенсінгтонського замку.



ПРИМІТКА. Малюнок наведено лише для ілюстрації. Вигляд замка може відрізнятися від наведеного.

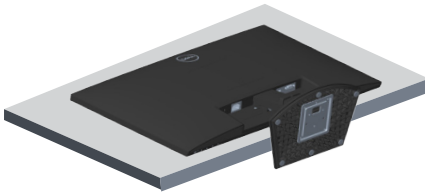


Зняття підставки

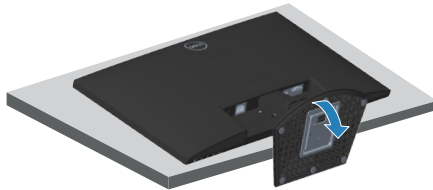
-  **ПРИМІТКА.** Щоб запобігти подряпинам на екрані під час зняття підставки обов'язково покладіть монітор на м'яку чисту поверхню.
-  **ПРИМІТКА.** Наступні кроки застосовуються лише до підставки, що постачається разом з монітором. При встановленні підставки від сторонніх виробників див. документацію, що постачається разом із підставкою.

Зняття підставки.

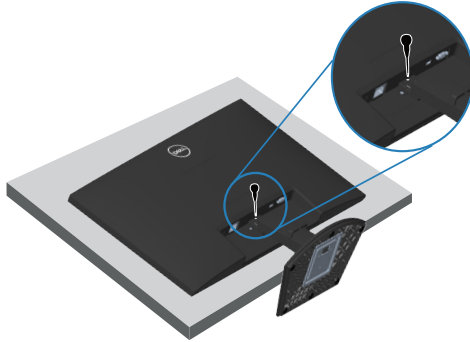
1. Покладіть монітор на м'яку тканину або подушку на краю столу.



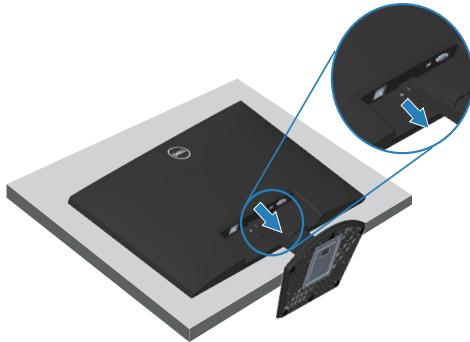
2. Нахиліть підставку вниз, щоб мати доступ до кнопки фіксатора.



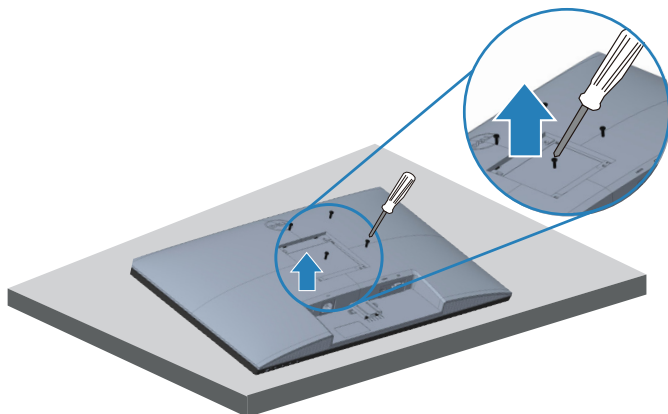
3. За допомогою довгої викрутки натисніть її.



4. Утримуючи кнопку фіксатора, висуньте підставку.




Настінне кріплення (додатково)




(Розмір гвинта: M4 x 10 мм).

Зверніться до інструкцій, що входять до комплекту постачання настінного кріплення, сумісного з VESA.

1. Покладіть монітор на м'яку тканину або подушку на краю столу.
2. Зніміть підставку. Див. [Зняття підставки](#).
3. Зніміть чотири гвинти, що кріплять задню кришку дисплею.
4. Зніміть кришку VESA.
5. Прикріпіть монтажний кронштейн із набору для настінного кріплення до дисплея.
6. Щоб встановити монітор на стіні, дотримуйтесь інструкцій, які додаються до комплекту настінного кріплення.


 **ПРИМІТКА.** Для використання лише з кронштейнами для настінного кріплення UL, CSA або GS із мінімальною здатністю витримувати вагу / навантаження 14,72 кг.

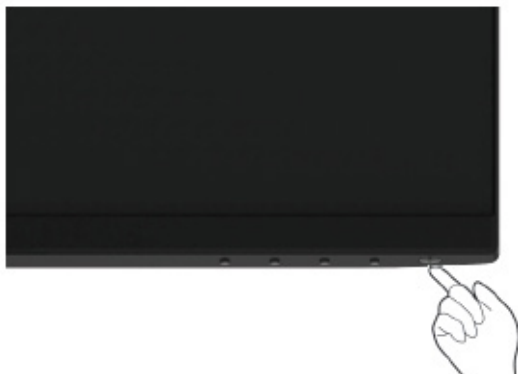
 **ПРИМІТКА.** При користуванні дисплеєм прикріпіть РК-дисплей до стіни за допомогою дроту або ланцюга, здатного витримати вагу монітора, щоб запобігти його падінню. Монтаж повинен виконувати кваліфікований спеціаліст; за додатковою інформацією звертайтеся до постачальника.



Робота з монітором

Увімкнення монітора

Натисніть кнопку , щоб увімкнути монітор.



Застосування кнопок керування

За допомогою кнопок у нижній частині монітора можна регулювати налаштування зображення.



Кнопки керування

У таблиці нижче описано кнопки керування:

Кнопки керування	Опис
1  Preset Mode (Попередньо встановлений режим)	За допомогою цієї кнопки можна вибирати зі списку попередньо встановлених режимів.
2  Brightness/Contrast (Яскравість / Контрастність)	Прямий доступ до меню Brightness (Яскравість) і Contrast (Контрастність).
3  Menu (Меню)	Запуск OSD-меню (екранного меню) або доступ до списку пунктів / варіантів у ньому. Докладнішу інформацію див. у розділі Доступ до меню OSD .
4  Exit (Вихід)	Вихід або повернення в головне OSD-меню (екранне меню).
5  Power button (Кнопка живлення) (з індикатором живлення)	Увімкнення та вимкнення монітора. Постійне біле світіння вказує на те, що монітор увімкнений і працює нормально. Блимаюче біле світло вказує на те, що монітор у режимі очікування.

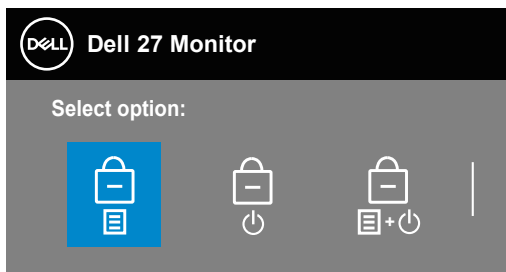


Використання функції блокування OSD-меню (екранного меню)

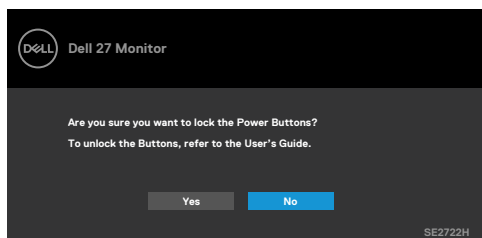
Ви можете заблокувати кнопки керування на передній панелі, щоб заборонити доступ до OSD-меню та/або кнопки живлення.


Блокуйте кнопки через меню Lock (Блокування).

1. Виберіть один із наступних варіантів.



2. З'явиться зазначене повідомлення.



3. Виберіть Yes (Так), щоб заблокувати кнопки. Після цього, коли ви будете натискати кнопки керування, з'являтиметься значок блокування 

Блокуйте кнопки через кнопку керування на передній панелі.

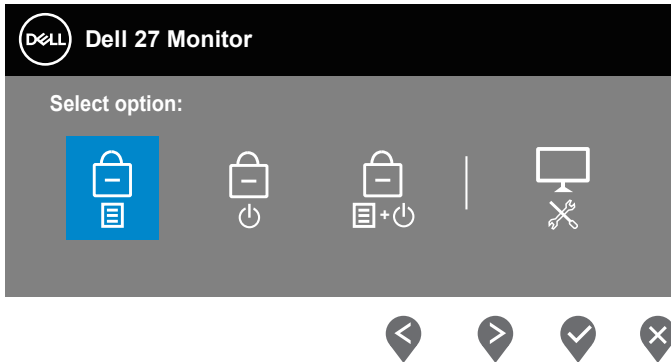








1. Натисніть і утримуйте Кнопку 4 впродовж чотирьох секунд. На екрані з'явиться меню.



2. Виберіть один із наступних варіантів.

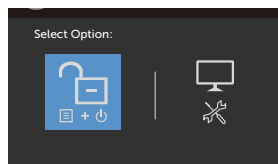
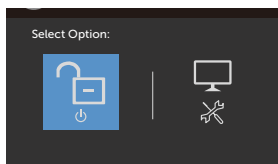
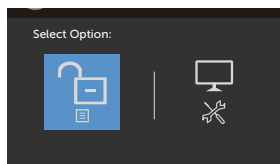


Кнопки керування	Опис
1  Блокування Menu Buttons (Кнопок меню)	Так можна заблокувати функцію OSD-меню (екранного меню).
2  Блокування Power Button (Кнопки живлення)	Так можна заблокувати кнопку живлення. Користувач не зможе вимикати нею монітор.
3  Блокування кнопок Menu (Меню) і Power (Живлення)	Так можна заблокувати OSD-меню та кнопку живлення, щоб вимкнути монітор.
4  Built-in Diagnostics (Вбудована діагностика)	Можна запустити вбудовану діагностику, див. Built-in Diagnostics (Вбудована діагностика)



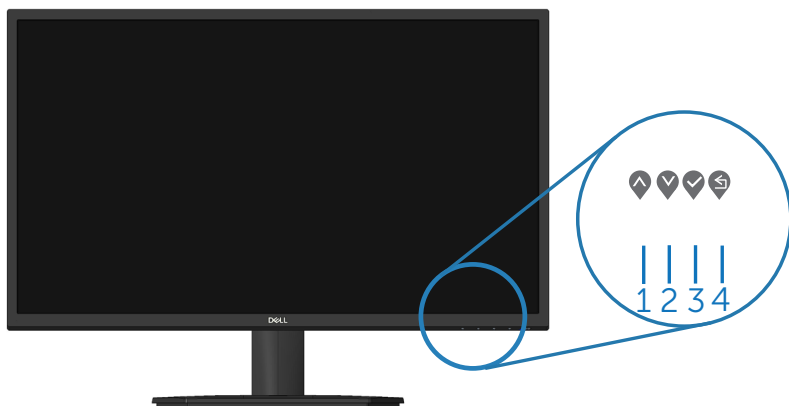
Розблокування кнопок.

Натисніть і утримуйте **Кнопку 4** впродовж чотирьох секунд. На екрані з'явиться меню. У таблиці нижче описано способи розблокування кнопок керування на передній панелі.



Керування екранним меню (OSD)

Використовуйте кнопки знизу монітора, щоб регулювати налаштування зображення.





Кнопки керування	Опис	
1	 Угору	Кнопку Угору використовують, щоб збільшити значення або перейти вище в меню.
2	 Униз	За допомогою кнопки Униз зменшують значення або пересуваються нижче в меню.
3	 ОК	Кнопка ОК застосовується для підтвердження вибору в меню.
4	 Назад	Щоб повернутися до попереднього меню, скористайтесь кнопкою Назад .



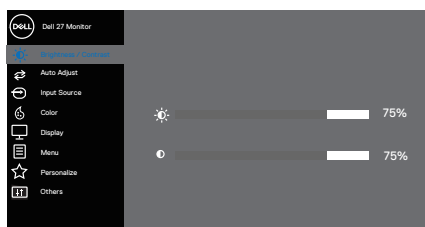
Використання екранного меню (OSD)













Доступ до меню OSD

 **ПРИМІТКА.** Будь-які внесені вами зміни автоматично зберігаються, коли ви переходите в інше меню, виходите з OSD-меню (екранного меню) чи очікуєте на автоматичне закриття екранного меню.







1. Натисніть кнопку , щоб відобразити головне меню екранного меню.

Головне меню для входу HDMI



2. Натискайте кнопки  і  для переміщення між налаштуваннями параметрів. Під час переміщення від однієї піктограми до іншої параметр виділяється.
3. Натисніть кнопку  або , або  один раз, щоб активувати виділену опцію.
4. Натискайте кнопки  і , щоб вибрати потрібний параметр.
5. Натисніть кнопку  і натискайте кнопки  і  відповідно до вказівників у меню, щоб внести необхідні зміни.
6. Виберіть , щоб повернутися до попереднього меню, або , щоб прийняти та повернутися до попереднього меню.



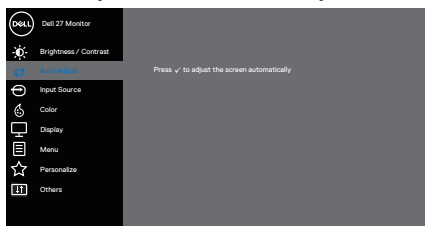
Пікто-грама	Меню та підменю	Опис
	Brightness/ Contrast (Яскравість / Контрастність)	<p>У цьому пункті можна керувати яскравістю та контрастністю.</p> 
	Brightness (Яскравість)	<p>Яскравість регулює яскравість підсвічування. Натисніть кнопку , щоб збільшити яскравість, або кнопку , щоб зменшити яскравість (мін. 0 / макс. 100).</p>
	Contrast (Контрастність)	<p>Спочатку відрегулюйте яскравість, а потім регулюйте контрастність, лише якщо необхідне подальше регулювання. Натисніть кнопку , щоб збільшити контрастність, або кнопку , щоб зменшити контрастність (мін. 0 / макс. 100). Функція контрастності регулює величину різниці між темрявою та освітленістю на екрані монітора.</p>





Auto Adjust (Автоматичне налаштування):

Використовуйте цей варіант для активації автоматичного налаштування та налаштування меню.



Наступне діалогове вікно з'являється на чорному екрані, коли монітор самостійно налаштовується на поточний вхід.


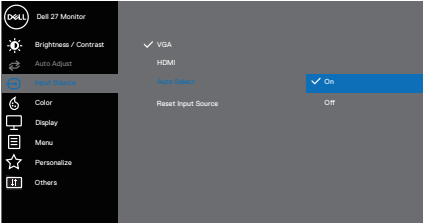




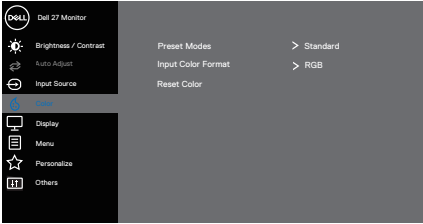

Auto Adjustment in Progress...

Автоматичне налаштування дає монітору змогу самостійно налаштовуватися на вхідний відеосигнал. Після використання автоматичного налаштування можна додатково налаштувати монітор, використовуючи елементи керування Pixel Clock (Частота пікселізації) (грубо) і Phase (Фаза) (точно) у розділі "Дисплей".



ПРИМІТКА: Автоматичне налаштування не здійснюється, якщо натиснути кнопку, коли немає активних вхідних відеосигналів або під'єднаних кабелів. Цей параметр доступний лише в разі використання аналогового роз'єму (VGA).




	<p>Input Source (Джерело вхідного сигналу)</p>	<p>У меню джерела вхідного сигналу можна вибирати джерела відеосигналів, які може бути підключено до монітора (один вхід VGA та один вхід HDMI)</p>  <p style="text-align: right;">  </p>
	<p>VGA</p>	<p>Натисніть , щоб вибрати джерелом вхідного сигналу VGA під час використання роз'єму VGA.</p>
	<p>HDMI</p>	<p>Натисніть , щоб вибрати джерелом вхідного сигналу HDMI під час використання роз'єму HDMI.</p>
	<p>Auto Select (Автоматичний вибір)</p>	<p>Виберіть Auto Select, щоб виконати пошук доступних джерел вхідних сигналів.</p>
	<p>Reset Input Source (Скинути джерело вхідного сигналу)</p>	<p>Виберіть цей параметр, щоб відновити джерело вхідного сигналу за замовчуванням.</p>
	<p>Color (Колір)</p>	<p>Використовуйте «Колір», щоб налаштувати режим параметрів кольору.</p>  <p style="text-align: right;">  </p>



Preset Modes (Попередньо встановлені режими)

Під час вибору параметра **Preset modes (Попередньо встановлені режими)** можна вибрати зі списку **Standard (Стандартний)**, **ComfortView**, **Movie (Фільм)**, **FPS**, **RTS**, **RPG**, **Warm (Теплі)**, **Cool (Холодні)** або **Custom Color (Індивідуальний колір)**.

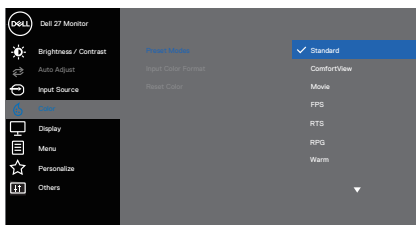
- **Standard (Стандартний):** Завантажує налаштування кольорів монітора за замовчуванням. Це попередньо встановлений режим за замовчуванням.
- **ComfortView (Комфортний перегляд):** Знижує рівень синього світла, що випромінюється з екрана, щоб зробити перегляд комфортнішим для очей.

 **ПРИМІТКА.** Щоб зменшити ризик перенапруження очей та болю в шиї / руці / спині / плечах внаслідок тривалого користування монітором, пропонуємо таке:

- Установіть екран на відстані 50–70 см (20–28 дюймів) від очей.
- Часто моргайте, щоб зволожувати очі.
- Регулярно робіть перерви (як мінімум на 20 хвилин) кожні 2 години.
- Під час перерв відводьте погляд від монітора й дивіться на віддалений предмет на відстані 20 футів протягом принаймні 20 секунд.
- Під час перерв робіть розминку, щоб зняти напругу в області шиї, рук, спини та плечей.
- **Movie (Фільм):** Завантажує налаштування кольорів, які ідеально підходять для перегляду фільмів.
- **FPS:** Завантажує налаштування кольорів, які ідеально підходять для ігор Шутер від першої особи.
- **RTS:** Завантажує налаштування кольорів, які ідеально підходять для стратегічних ігор в реальному часі.



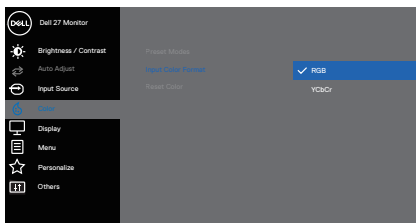
- **RPG:** Завантажує налаштування кольорів, ідеальні для рольових ігор.
- **Warm (Теплі):** Підвищує температуру кольору. Екран стає теплішим із червоним / жовтим відтінком.
- **Cool (Холодні):** Знижує температуру кольору. Екран стає холоднішим із блакитним відтінком.
- **Custom Color (Індивідуальний колір):** Дає змогу налаштовувати кольори вручну. Натисніть кнопки ◀ і ▶, щоб відрегулювати значення трьох кольорів (R, G, B) і створити власний готовий колірний режим.



Input Color Format (Формат вхідного кольору)











Дозволяє встановити режим відеовиходу на:

- **RGB:** Виберіть цей параметр, якщо монітор під'єднано до комп'ютера або медіаплеєра з підтримкою RGB.
- **YCbCr/YPbPr*:** Виберіть цю опцію, якщо ваш медіаплеєр підтримує лише вихід / YPbPr.

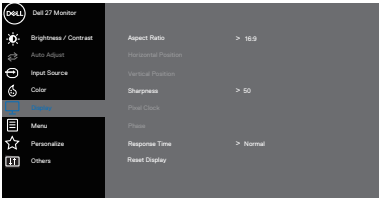









*Коли вибрано вхід VGA.


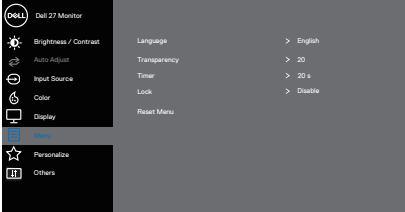


<p>Hue (Тон)</p>	<p>Ця функція зсуває колір відеозображення в бік зеленого або пурпурного. Застосовується для регулювання бажаного тілесного кольору. За допомогою кнопок  і  регулюйте тон від 0 до 100.</p> <p>Щоб посилити зелений відтінок відеозображення, натисніть .</p> <p>Щоб посилити пурпурний відтінок відеозображення, натисніть .</p> <p> ПРИМІТКА: Регулювання Hue (Тон) доступне, лише якщо вибрано попередньо встановлений режим Movie (Фільми) або Game (Ігри).</p>
<p>Saturation (Насиченість)</p>	<p>Ця функція регулює насиченість кольору відеозображення. Натискайте кнопки  або , щоб налаштувати насиченість від 0 до 100.</p> <p>Щоб посилити монохромність відеозображення, натисніть .</p> <p>Щоб посилити барвистість відеозображення, натисніть .</p> <p> ПРИМІТКА: Регулювання Hue (Тон) доступне, лише якщо вибрано попередньо встановлений режим Movie (Фільми) або Game (Ігри).</p>
<p>Reset Color (Скинути колір)</p>	<p>Дає змогу скинути кольори монітора до заводських налаштувань за замовчуванням.</p>



<p>Display (Відображення)</p>	<p>Використовуйте параметр display (Відображення), щоб налаштувати зображення.</p>    
<p>Aspect Ratio (Співвідношення сторін)</p>	<p>Налаштування формату зображення: 16:9, 4:3</p>
<p>Horizontal Position (Положення по горизонталі) (Лише вхід VGA)</p>	<p>Натискайте кнопки  або , щоб переміщати зображення ліворуч і праворуч. Мінімум – «0»'(-). Максимум – «100»'(+).</p>
<p>Vertical Position (Положення по вертикалі) (Лише вхід VGA)</p>	<p>Натискайте кнопки  або , щоб переміщати зображення вгору та вниз. Мінімум – «0»'(-). Максимум – «100»'(+).</p>



	Sharpness (Чіткість)	<p>Ця функція може зробити зображення чіткішим або м'якшим.</p> <p>Натискайте кнопки ▲ або ▼, щоб налаштувати чіткість від 0 до 100.</p>
	Pixel Clock (Частота пікселізації) (Лише вхід VGA)	<p>Функція Pixel Clock (Частота пікселізації) дає змогу налаштувати якість зображення на моніторі згідно з вашими вподобаннями.</p> <p>Натискайте кнопки ▲ або ▼, щоб відрегулювати найкращу якість зображення.</p>
	Phase (Фаза) (Лише вхід VGA)	<p>Якщо за допомогою налаштування фази не вдається отримати задовільних результатів, скористайтеся налаштуванням «Pixel Clock» (Частота пікселізації) (грубо), а потім знову поверніться до параметра «Phase» (Фаза) (точно).</p>
	Response Time (Час відгуку)	<p>Ви можете вибирати між режимами Normal (Звичайний) (8 мс), Fast (Швидкий) (5 мс), Extreme (Екстремальний) (4 мс).</p>
	Reset Display (Скинути дисплей)	<p>Виберіть цей параметр, щоб відновити параметри дисплея за замовчуванням.</p>
	Menu (Меню)	<p>Виберіть цю опцію, щоб відрегулювати такі налаштування екранного меню, як мова, тривалість часу, протягом якого меню залишається на екрані, тощо.</p>  <p style="text-align: right;">▲ ▼ ▶ ✕</p>



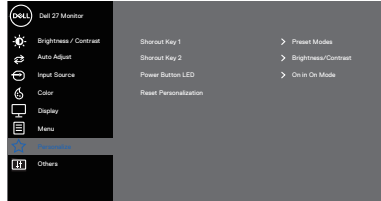
Language (Мова)	<p>Варіанти Language (Мова) встановлюють для екранного меню одну з восьми мов (англійську, іспанську, французьку, німецьку, португальську, бразильську, російську, спрощену китайську чи японську).</p>
Transpa- rency (Прозорість)	<p>Виберіть цей параметр, щоб змінити прозорість меню від 0 до 100, натискаючи кнопки ▲ і ▼.</p>
Timer (Таймер)	<p>OSD hold time (Час утримання екранного меню): задає тривалість часу, протягом якого екранне меню залишатиметься активним після останнього натискання кнопки.</p> <p>Натискайте кнопки ▲ або ▼, щоб налаштувати повзунок із кроком в 1 секунду, на значення від 5 до 60 секунд.</p>
Lock (Блокування)	<p>Контролює доступ користувача до регулювання. Доступні такі налаштування: Menu Buttons (Кнопки меню), Power Button (Кнопка живлення), Menu + Power Buttons (Кнопки меню + живлення), Disable (Відключити).</p> <div data-bbox="512 807 919 1023" data-label="Image"> <p>The screenshot shows the Dell OSD menu with the 'Menu Buttons' option selected and set to 'Disable'. The menu items visible are: Language, Transparency, Timer, Lock, and Reset Menu. The 'Menu Buttons' sub-menu is open, showing 'Menu Buttons', 'Power Button', and 'Menu + Power buttons', with 'Disable' selected and highlighted in blue.</p> </div>
Reset Menu (Скинути меню)	<p>Скидання всіх параметрів екранного меню до попередньо встановлених заводських налаштувань.</p>





Personalize (Персоналізація)

Ви можете персоналізувати функції, які часто використовуєте через Shortcut keys (Швидкі клавіші), налаштувати Power Button LED (Світлодіод кнопки живлення) або Reset Personalization (Скидання персоналізації).



Shortcut Key 1 (Швидка клавіша 1)

Виберіть одне з наступних: Preset Modes (Попередньо встановлені режими), Brightness/Contrast (Яскравість/Контрастність), Auto Adjust (Автоматичне налаштування), Input Source (Джерело вхідного сигналу) або Aspect Ratio (Співвідношення сторін) і встановити її як Shortcut Key 1 (Швидка клавіша 1).

Shortcut Key 2 (Швидка клавіша 2)

Для неї доступні такі налаштування: Preset Modes (Попередньо встановлені режими), Brightness/Contrast (Яскравість/Контрастність), Auto Adjust (Автоматичне налаштування), Input Source (Джерело вхідного сигналу) або Aspect Ratio (Співвідношення сторін) для швидкої клавіші 2. Shortcut Key 2 (Швидка клавіша 2).

Power Button LED (Світлодіодний індикатор живлення)

Дає змогу налаштувати стан світлодіодного індикатора живлення як **On in On Mode (Увімк. в режимі увімкнення)** або **Off in On Mode (Вимк. в режимі увімкнення)** для економії енергії.

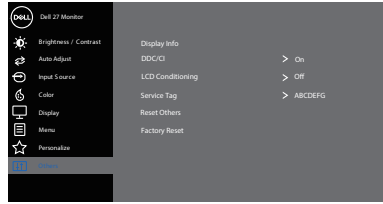
Reset Personalization (Скидання персоналізації)

Скидання всіх налаштувань у меню персоналізації до значень за замовчуванням.



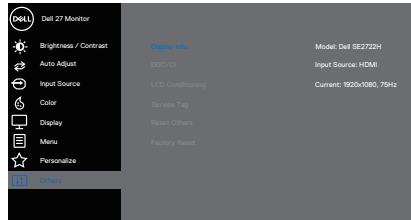


Others (Інші)



Display Info (Відображення інформації)

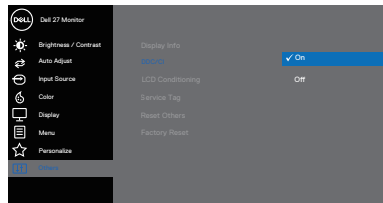
Натисніть для відображення інформації про дисплей.

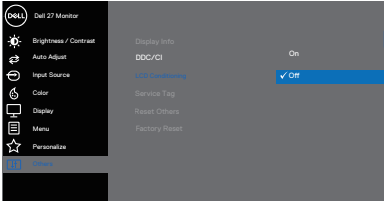
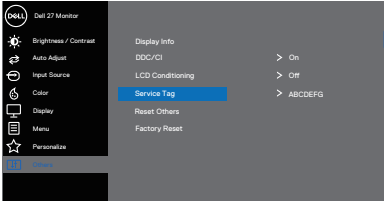


DDC/CI

DDC/CI (канал даних відображення / командний інтерфейс) дає змогу регулювати параметри монітора за допомогою програмного забезпечення на комп'ютері. Щоб вимкнути цю функцію, виберіть Off (Вимкнути).

Увімкніть цю функцію для найкращого користувацького сприйняття та оптимальної роботи монітора.

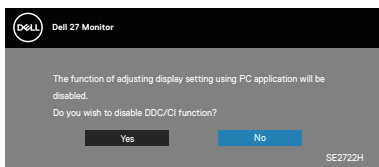


<p>LCD Conditioning (Покращення РК-екрана)</p>	<p>Допомагає зменшити незначні прояви залишкового зображення. Залежно від ступеня прояву залишкового зображення для запуску програми може знадобитися деякий час. Щоб запустити функцію LCD conditioning, виберіть on (увімк.).</p>  <p>The screenshot shows the 'Dell 27 Monitor' OSD menu. The 'LCD Conditioning' option is highlighted in blue and set to 'On'. Other options visible include Brightness / Contrast, Auto Adjust, Input Source, Color, Display, Menu, Personalize, Display Info, DDC/CI, Service Tag, Reset Others, and Factory Reset.</p>
<p>Service Tag (Сервісний ярлик)</p>	<p>Відображає номер сервісного ярлика монітора.</p>  <p>The screenshot shows the 'Dell 27 Monitor' OSD menu with 'Service Tag' highlighted in blue. The value 'ABCDEF' is displayed next to it. Other options visible include Brightness / Contrast, Auto Adjust, Input Source, Color, Display, Menu, Personalize, Display Info, DDC/CI, LCD Conditioning, Reset Others, and Factory Reset.</p>
<p>Reset Others (Скинути інші)</p>	<p>Скидання всіх налаштувань у меню Others (Інші) до попередньо встановлених заводських значень.</p>
<p>Factory Reset (Заводські налаштування)</p>	<p>Скидання всіх параметрів до встановлених заводських налаштувань</p>

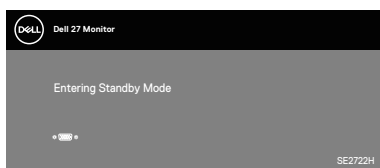
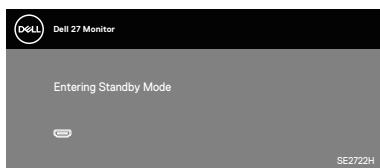


Попереджувальні повідомлення екранного меню

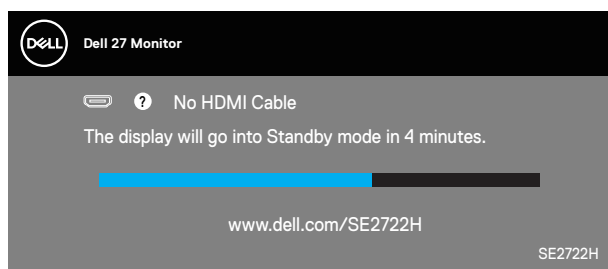
Перед вимкненням функції DDC/CI відображається таке повідомлення:



Під час переходу монітора в Standby Mode (Режим очікування) відображається таке повідомлення:

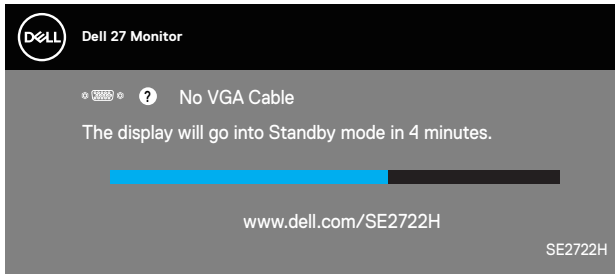


Якщо кабель VGA або HDMI не під'єднано, спливає діалогове вікно, як показано нижче. Монітор перейде у Standby Mode (Режим очікування) через 4 хв., якщо його залишити в такому стані.



або

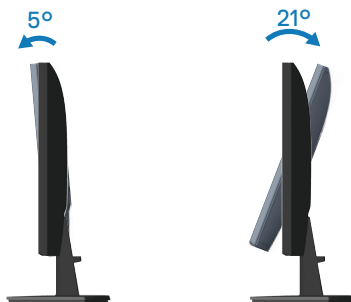





Детальну інформацію див. у [Усунення несправностей](#).



Регулювання нахилу



 **ПРИМІТКА.** Підставка від'єднується, коли монітор відвантажується із заводу.



Усунення несправностей

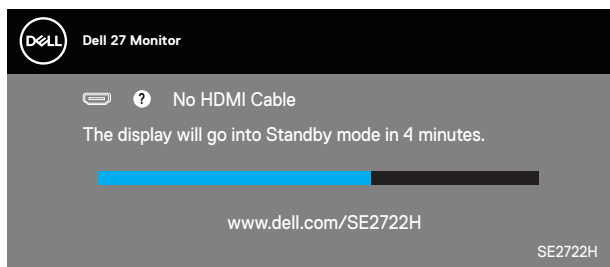
⚠ УВАГА! Перш ніж виконувати будь-які процедури, описані в цьому розділі, прочитайте [Інструкції з техніки безпеки](#).

Самоперевірка

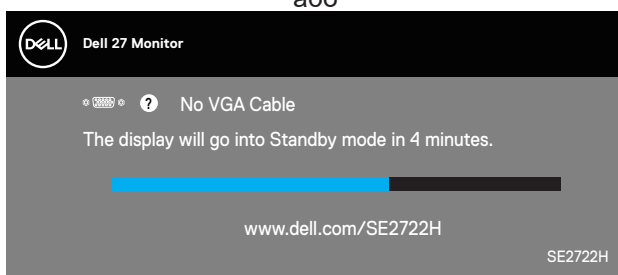
Ваш монітор оснащено функцією самоперевірки, яка дає змогу перевірити, чи монітор працює належним чином. Якщо монітор і комп'ютер під'єднано належним чином, але екран монітора залишається темним, запустіть самоперевірку монітора. Для цього виконайте такі дії:

1. Вимкніть комп'ютер і монітор.
2. Від'єднайте всі відеокабелі від монітора. Таким чином комп'ютер не буде задіяно.
3. Увімкніть монітор.

Якщо монітор працює належним чином, він виявляє відсутність сигналу, і відображається одне з наступних повідомлень. У режимі самоперевірки світлодіодний індикатор живлення продовжує світитися білим світлом.



або



✍ ПРИМІТКА. Це поле також з'являється під час нормальної роботи системи, якщо відеокабель від'єднано чи пошкоджено.



4. Вимкніть монітор і знову під'єднайте відеокабель; потім увімкніть комп'ютер і монітор.

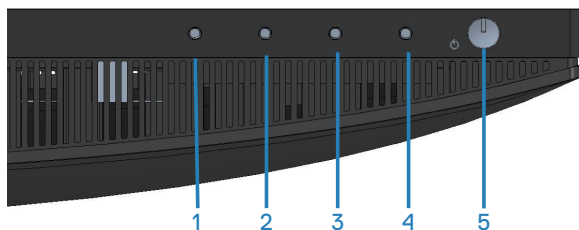
Якщо після повторного підключення кабелів монітор залишається темним, перевірте контролер відео та комп'ютер.



Built-in Diagnostics (Вбудована діагностика)

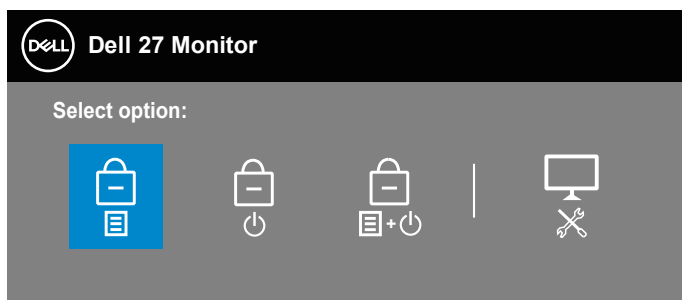
Ваш монітор оснащено вбудованим інструментом діагностики, який допомагає виявляти, чи аномалії на екрані є проблемою монітора, комп'ютера чи відеокарти.

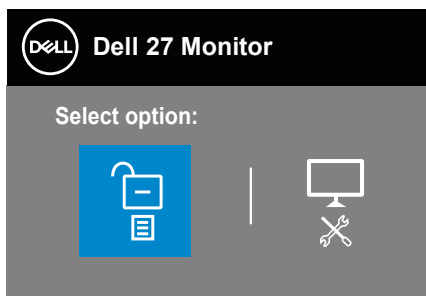
ПРИМІТКА. Вбудовану діагностику можна запустити лише тоді, коли відеокабель від'єднано від мережі, а монітор перебуває в режимі самоперевірки.




Щоб запустити вбудовану діагностику, виконайте такі дії:

1. Переконайтеся, що екран чистий (на поверхні екрана немає частинок пилу).
2. Від'єднайте відеокабелі від задньої панелі комп'ютера чи монітора. Після цього монітор перейде в режим самоперевірки.
3. Натисніть і утримуйте кнопку виходу (кнопка 4) протягом 4 секунд, щоб відкрити меню блокування/розблокування екранного меню.





4. Виберіть значок , щоб запустити вбудовану діагностику.
5. Уважно огляньте екран на наявність відхилень.
6. Ще раз натисніть кнопку Вгору (кнопка 1) на задній кришці. Колір екрана зміниться на сірий.
7. Огляньте екран на наявність відхилень.
8. Повторіть кроки 6 і 7, щоб перевірити відображення на зеленому, синьому, чорному, білому та текстовому екранах.

Перевірка завершиться, коли з'явиться текстовий екран. Для виходу натисніть кнопку Вгору (кнопка 1) ще раз.

Якщо під час використання вбудованого інструменту діагностики ви не виявите жодних аномалій на екрані, монітор працює належним чином. Перевірте відеокарту та комп'ютер.



Поширені проблеми

Наступна таблиця містить загальну інформацію про поширені проблеми монітора, з якими ви можете зіткнутися, та можливі способи їх вирішення.

Типові симптоми	Можливі рішення
Немає відео / світлодіодний індикатор живлення не світиться	<p>Переконайтеся, що відеокабель, який з'єднує монітор і комп'ютер, належним чином підключено та захищено.</p> <ul style="list-style-type: none">• Переконайтеся, що розетка працює належним чином, під'єднайте до неї будь-яке інше електричне обладнання.• Переконайтеся, що кнопка живлення натиснута.• Переконайтеся, що вибрано правильне джерело вхідного сигналу в меню Input Source (Джерело вхідного сигналу).
Немає відео / світлодіодний індикатор живлення світиться	<ul style="list-style-type: none">• Збільшіть регулювання яскравості та контрастності за допомогою екранного меню.• Перевірте роботу функції самоперевірки монітора.• Перевірте, чи немає зігнутих або зламаних контактів у роз'ємі відеокабелю.• Запустіть вбудовану діагностику.• Переконайтеся, що вибрано правильне джерело вхідного сигналу в меню Input Source (Джерело вхідного сигналу).
Поганий фокус	<ul style="list-style-type: none">• Приберіть подовжувачі відеокабелів.• Скиньте монітор до Factory Settings (заводських налаштувань) (Factory Reset (Скидання до заводських налаштувань)).• Змініть роздільну здатність відео на правильний формат.
Хитке / тремтяче відео	<ul style="list-style-type: none">• Скиньте монітор до Factory Settings (заводських налаштувань) (Factory Reset (Скидання до заводських налаштувань)).• Перевірте фактори навколишнього середовища.• Перемістіть монітор і проведіть перевірку в іншій кімнаті.



Відсутні пікселі	<ul style="list-style-type: none"> • Увімкніть / вимкніть живлення. • Постійно вимкнутий піксель – це природний дефект, який може виникнути в рідкокристалічній технології. • Докладніші відомості про це див. Політику якості монітора Dell та пікселів на веб-сайті підтримки Dell: www.dell.com/pixelguidelines.
Пікселі, що залипли	<ul style="list-style-type: none"> • Увімкніть / вимкніть живлення. • Постійно вимкнутий піксель – це природний дефект, який може виникнути в рідкокристалічній технології. • Докладніші відомості про це див. Політику якості монітора Dell та пікселів на веб-сайті підтримки Dell: www.dell.com/pixelguidelines.
Проблеми з яскравістю	<ul style="list-style-type: none"> • Скиньте монітор до Factory Settings (заводських налаштувань) (Factory Reset (Скидання до заводських налаштувань)). • Відрегулюйте налаштування яскравості та контрастності за допомогою екранного меню.
Геометричне спотворення	<ul style="list-style-type: none"> • Скиньте монітор до Factory Settings (заводських налаштувань) (Factory Reset (Скидання до заводських налаштувань)). • Налаштуйте елементи керування зображенням по горизонталі та вертикалі за допомогою екранного меню.
Горизонтальні / вертикальні лінії	<ul style="list-style-type: none"> • Скиньте монітор до Factory Settings (заводських налаштувань) (Factory Reset (Скидання до заводських налаштувань)). • Перевірте функцію самоперевірки монітора та визначте, чи наявні ці лінії також у режимі самоперевірки. • Перевірте, чи немає зігнутих або зламаних контактів у роз'ємі відеокабелю. • Запустіть вбудовану діагностику.



Проблеми синхронізації	<ul style="list-style-type: none"> • Скиньте монітор до Factory Settings (заводських налаштувань) (Factory Reset (Скидання до заводських налаштувань)). • Запустіть функцію самоперевірки монітора і визначте, чи наявні ці лінії у режимі самоперевірки. • Перевірте, чи немає зігнутих або зламаних контактів у роз'ємі відеокабелю. • Перезавантажте комп'ютер у безпечному режимі.
Проблеми, пов'язані з безпекою	<ul style="list-style-type: none"> • Не виконуйте жодних дій з усунення несправностей. • Негайно зв'яжіться з компанією Dell.
Проблеми переривання	<ul style="list-style-type: none"> • Переконайтеся, що відеокабель, який з'єднує монітор і комп'ютер, належним чином під'єднано та захищено. • Скиньте монітор до Factory Settings (заводських налаштувань) (Factory Reset (Скидання до заводських налаштувань)). • Перевірте функцію самоперевірки монітора та визначте, чи наявні проблеми переривання також у режимі самоперевірки.
Відсутній колір	<ul style="list-style-type: none"> • Перевірте роботу функції самоперевірки монітора. • Переконайтеся, що відеокабель, який з'єднує монітор і комп'ютер, належним чином під'єднано та захищено. • Перевірте, чи немає зігнутих або зламаних контактів у роз'ємі відеокабелю.
Неправильний колір	<ul style="list-style-type: none"> • Спробуйте різні Preset Modes (Попередньо встановлені режими) в екранному меню налаштувань Color (Колір). Відрегулюйте значення R/G/B у налаштуваннях Custom Color (Індивідуальні кольори) в екранному меню налаштувань Color (Колір). • Змініть Input Color Format (Вхідний формат кольору) на RGB або YCbCr/YPbPr в екранному меню налаштувань Color (Колір). • Запустіть вбудовану діагностику.



<p>Залишкове зображення від статичного зображення, залишеного на моніторі протягом тривалого періоду часу</p>	<ul style="list-style-type: none"> • Установіть вимкнення екрана пристрою через кілька хвилин бездіяльності. Їх можна налаштувати в параметрах живлення ОС Windows або налаштуваннях енергозбереження Mac. • Крім цього використовуйте заставку, яка динамічно змінюється.
<p>Стороннє зображення на відео або зашкалювання</p>	<ul style="list-style-type: none"> • Змініть Response Time (Час відгуку) в екранному меню Display (Відображення) на Normal (Нормальний), Fast (Швидкий) або Extreme (Екстремальний) залежно від потреби і особливостей використання.




Проблеми, що стосуються виробу

Специфічні симптоми	Можливі рішення
Зображення на екрані занадто мале.	<ul style="list-style-type: none">• Перевірте налаштування Aspect Ratio (Формат зображення) у налаштуваннях екранного меню Display (Відображення).• Скиньте монітор до Factory Settings (заводських налаштувань) (Factory Reset (Скидання до заводських налаштувань)).
Не вдається відрегулювати монітор кнопками на нижній панелі	<ul style="list-style-type: none">• Вимкніть монітор, від'єднайте кабель живлення, під'єднайте його знову, а потім увімкніть монітор.• Перевірте, чи екранне меню заблоковано. Якщо так, натисніть і утримуйте кнопку виходу (кнопка 4) протягом 4 секунд, щоб розблокувати.
Немає вхідного сигналу під час натискання елементів керування	<ul style="list-style-type: none">• Перевірте джерело сигналу. Переконайтеся, що комп'ютер не перебуває в режимі очікування, для чого пересуньте мишу або натисніть будь-яку клавішу на клавіатурі.• Перевірте, чи правильно під'єднано відеокабель. Якщо необхідно, від'єднайте та під'єднайте відеокабель.• Скиньте налаштування комп'ютера чи відеоплеєра.
Зображення не заповнює весь екран	<ul style="list-style-type: none">• Через різні формати відео (пропорції) DVD-дисків зображення може не відобразитися на весь екран.• Запустіть вбудовану діагностику.



Додаток

 **УВАГА!** Використання елементів керування, налаштувань або процедур, відмінних від зазначених у цій документації, може призвести до удару струмом, небезпеки виникнення нещасних випадків і / або механічного травмування.


Інформацію щодо інструкцій з техніки безпеки див. у розділі **Інформація про безпеку, навколишнє середовище та нормативні акти (SERI)**.

Повідомлення FCC (лише для США) та інша нормативна інформація

Повідомлення FCC та іншу нормативну інформацію див. на веб-сайті про відповідність нормативним актам, за адресою www.dell.com/regulatory_compliance.

Зв'язок із Dell

Клієнти зі Сполучених Штатів можуть звертатись за номером **800-WWW-DELL (800-999-3355)**.

 **ПРИМІТКА.** Якщо немає активного Інтернет-з'єднання, можна знайти контактну інформацію у своєму рахунку-фактурі, пакувальній квитанції, рахунку або каталозі продуктів Dell.

Компанія Dell надає кілька варіантів підтримки та обслуговування в Інтернеті та по телефону. Їх доступність залежить від країни та продукту, деякі послуги можуть бути недоступні у вашому регіоні.

- Технічна підтримка онлайн — www.dell.com/support/monitors
- Звернення до Dell — www.dell.com/contactdell

База даних ЄС з маркуванням енергоефективності та інформаційним паспортом

SE2722H : <https://eprel.ec.europa.eu/qr/471652>

SE2722HX : <https://eprel.ec.europa.eu/qr/471677>

