




Монитор Dell SE2722H/SE2722HX

Руководство пользователя

Модель монитора: SE2722H/SE2722HX
Базовая модель: SE2722Hc



-  **ПРИМЕЧАНИЕ. ПРИМЕЧАНИЕ** содержит важную информацию, которая позволяет пользователю оптимально использовать возможности прибора.
-  **ВНИМАНИЕ!** Предупреждение с заголовком «ВНИМАНИЕ!» указывает на риск повреждения оборудования и потери данных в случае несоблюдения данных указаний.
-  **ОСТОРОЖНО!** Предупреждение с заголовком «ОСТОРОЖНО!» указывает на риск причинения материального ущерба, вреда здоровью людей или летального исхода.

Авторские права © 2021 Dell Inc. или ее филиалы. Все права защищены. Dell, EMC и другие товарные знаки являются товарными знаками компании Dell Inc. или ее филиалами. Другие товарные знаки могут являться собственностью их владельцев.

2021 – 06

Версия A01



Содержание

Правила техники безопасности	6
О мониторе	8
Комплект поставки	8
Характеристики изделия	10
Обозначение компонентов и элементов управления	12
Вид спереди	12
Вид сзади	13
Вид сбоку	15
Вид снизу	15
Технические характеристики монитора	16
Характеристики разрешения	18
Предустановленные режимы отображения	19
Физические характеристики	22
Характеристики окружающей среды	23
Функция Plug and Play	24
Качество ЖК-мониторов и политика в отношении дефектных пикселей.	24
Эргономика	25
Перемещение и транспортировка монитора	27
Указания по обслуживанию.	28
Чистка монитора.	28



Настройка монитора	29
Сборка подставки	29
Подключение монитора	31
Подключение кабеля VGA (только для SE2722HX) и кабеля HDMI	31
Укладка кабелей	32
Пристегивание монитора с помощью замка Kensington (дополнительная принадлежность)	33
Отсоединение подставки	34
Монтаж на стену (дополнительно)	36
Эксплуатация монитора	37
Включение монитора	37
Функции кнопок управления	37
Кнопки управления	38
Использование функции блокировки экранного меню	39
Элементы экранного меню	43
Использование экранного меню	44
Вызов экранного меню	44
Регулировка наклона	59
Поиск и устранение неисправностей	60
Самотестирование	60
Встроенная система диагностики	62
Общие проблемы.	65
Проблемы, связанные с изделием.	69





Приложение	70
Заявления Федеральной комиссии по связи (только для США) и другая нормативно-правовая информация	
70	
Обращение в компанию Dell	70
Сведениями из базы данных ЕС с маркировкой энергопотребления изделий и спецификация изделия	
70	
Этот ярлык и информация предназначены только для Узбекистана	71



Правила техники безопасности

Во избежание повреждения монитора и причинения вреда здоровью соблюдайте приведенные ниже правила техники безопасности. Если не указано иное, все процедуры, представленные в настоящем документе, подразумевают, что вы прочли правила техники безопасности, прилагающиеся к монитору.

 **Перед использованием монитора прочтите правила техники безопасности прилагающиеся к нему и напечатанные непосредственно на нем. Храните документацию в надежном месте для использования в будущем.**

 **ВНИМАНИЕ! Использование элементов управления, настроек или процедур, отличных от указанных в данном руководстве, может стать причиной поражения электрическим током и/или механических повреждений.**

- Установите монитор на твердую поверхность и обращайтесь с ним бережно. Экран изготовлен из хрупкого материала и может быть поврежден в результате падения или удара.
- Электрические характеристики монитора должны соответствовать параметрам местной эклектической сети переменного тока.
- Установите монитор в помещении с комнатной температурой. Слишком низкая или высокая температура может оказывать неблагоприятное воздействие на жидкие кристаллы в экране.
- Подключите кабель питания монитора к ближайшей и легко доступной электрической розетке. См. раздел «[Подключение монитора](#)».
- Не устанавливайте и не эксплуатируйте монитор на влажной поверхности и вблизи воды.
- Не подвергайте монитор воздействию сильной вибрации и ударов. Например, не помещайте монитор в багажник автомобиля.
- Если монитор не используется в течение длительного периода времени, отключите его от электрической сети.
- Во избежание поражения электрическим током не пытайтесь снять какие-либо панели и проникнуть внутрь монитора.



- Внимательно ознакомьтесь с данными инструкциями. Сохраните настоящий документ для использования в будущем. Соблюдайте все предупреждения и инструкции, указанные на устройстве.
- Оборудование устанавливается в горизонтальном положении с помощью настенного или потолочного крепления.



О мониторе

Комплект поставки

Монитор поставляется с компонентами, перечисленными в таблице ниже. Если какой-либо компонент отсутствует, свяжитесь с компанией Dell. (Подробное описание см. в разделе «[Обращение в компанию Dell](#)»).

ПРИМЕЧАНИЕ. Некоторые компоненты являются дополнительными, поэтому не поставляются с монитором. Отдельные функции или носители недоступны в определенных странах.

	Экран
	Подставка
	Основание подставки
	Кабель питания (зависит от страны)



	<p>Кабель HDMI 1.4</p>
	<p>Кабель VGA (только для SE2722HX)</p>
	<p>Крышка VESA</p>
	<ul style="list-style-type: none"> • Краткое руководство • Информация по технике безопасности и нормативно-правовые данные



Характеристики изделия

Монитор Dell SE2722H/SE2722HX оснащен жидкокристаллическим (ЖК) экраном с активной матрицей на тонкопленочных транзисторах (TFT), антистатическим покрытием и светодиодной подсветкой. Ниже перечислены отличительные черты данного монитора.

- Экран с областью видимого изображения (размер по диагонали) 68,47 см (27,0 дюйма).
- Разрешение 1920 x 1080, поддержка полноэкрannого изображения для более низкого разрешения.
- Удобное и простое подключение к устаревшим и новым системам через HDMI.
- Диапазон частот обновления экрана от 48 до 75 Гц (HDMI) в режиме FreeSync.
- Поддержка технологии AMD FreeSync™
- Функция Plug and play (если поддерживается компьютером).
- Настройки экранного меню для простоты регулировки и оптимизации работы экрана.
- Съёмная подставка и крепежные отверстия VESA™ (спецификация Ассоциации по стандартам в области видеoeлектроники) на расстоянии 100 мм для установки на различных кронштейнах.
- Гнездо для замка блокировки.
- ≤0,3 Вт в режиме ожидания
- Поддержка ПО Dell Display Manager.
- Оптимальное удобство для глаз благодаря использованию дисплея без мерцания, сертифицированного по стандарту TÜV.

⚠ ОСТОРОЖНО! Если кабель питания снабжен 3-контактной вилкой, его необходимо подключать к заземленной 3-контактной розетке. Запрещено отключать заземляющий контакт кабеля питания, например, путем присоединения 2-контактного переходника. Контакт заземления служит для обеспечения безопасности.

Электрическая сеть в помещении должна быть оснащена автоматическим выключателем номиналом 120/240 В, 20 А (максимум).

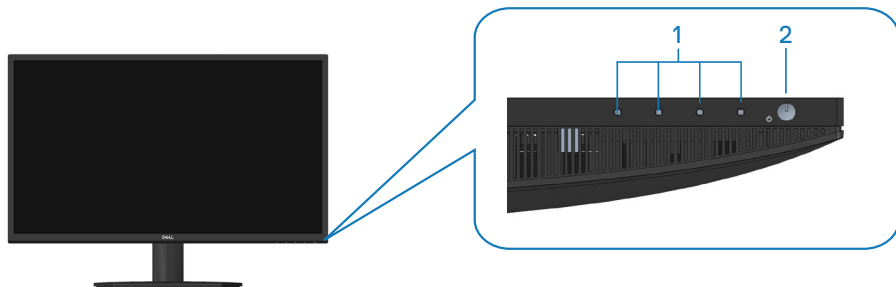


⚠ ОСТОРОЖНО! Потенциальное длительное воздействие излучения синего цвета от монитора может привести к повреждению, утомлению, перенапряжению глаз и другим нарушениям. Функция ComfortView, сертифицированная по стандарту TÜV, уменьшает уровень синего света, излучаемого монитором, для оптимального удобства глаз.



Обозначение компонентов и элементов управления

Вид спереди

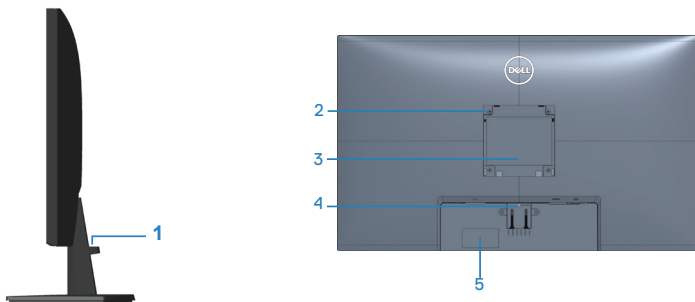


Кнопки управления

Наклейка	Описание	Использование
1	Функциональные кнопки	Предназначены для работы с экранным меню. (Подробное описание см. в разделе « Функции кнопок управления ».)
2	Кнопка включения/выключения питания (со светодиодным индикатором)	Служит для включения и выключения монитора Непрерывно светящийся белый индикатор указывает, что монитор включен и работает нормально. Мигающий белый индикатор указывает, что монитор находится в режиме ожидания.



Вид сзади



Вид сзади с подставкой монитора

Наклейка	Описание	Использование
1	Отверстие для укладки кабелей	Укладка кабелей.
2	Монтажные отверстия VESA (100 x 100 мм за крышкой VESA)	Монтаж монитора на стене при помощи совместимого настенного крепления VESA (100 x 100 мм). (Подробное описание см. в разделе « Монтаж на стену (дополнительно) ».) ПРИМЕЧАНИЕ: комплект настенного крепления не входит в комплект поставки монитора и приобретается отдельно.
3	Табличка с нормативными данными	Указаны разрешения контролирующего органа.
4	Кнопка фиксатора подставки	Снятие подставки с монитора.



5	Табличка с нормативно-правовыми данными (включая штрих-код с серийным номером и этикетку с сервисным номером)	Указаны разрешения контролирующего органа. На этой табличке представлены сведения для обращения за технической поддержкой в компанию Dell. Сервисный номер - это уникальный буквенно-цифровой идентификатор, позволяющий специалистам сервисного центра Dell идентифицировать компоненты аппаратного обеспечения вашего компьютера и получить сведения о гарантии.
---	---	--



Вид сбоку



Вид снизу



Вид снизу без подставки монитора


Наклейка	Описание	Использование
1	Гнездо для противокражного замка	Закрепите монитор с помощью защитного троса (приобретаемого отдельно) для его защиты от несанкционированного перемещения. См. раздел « Пристегивание монитора с помощью замка Kensington (дополнительная принадлежность) ».
2	Разъем питания	Предназначен для подключения кабеля питания
3	HDMI-порт	Служит для подключения к компьютеру с помощью HDMI-кабеля.
4	Порт VGA	Служит для подключения к компьютеру с помощью кабеля VGA (приобретается отдельно, только для SE2722HX).



Технические характеристики монитора

Модель	SE2722H/SE2722HX
Тип экрана	ЖК-экран с активной матрицей на тонкопленочных транзисторах (TFT)
Тип панели	Выравнивание по вертикали
Размер видимого изображения	
По диагонали	684,66 мм (27 дюймов)
По горизонтали, активная область	596,74 мм (23,49 дюйма)
По вертикали, активная область	335,66 мм (13,22 дюйма)
Площадь	2003,02 см ² (310,54 дюйм ²)
Исходное разрешение и частота обновления	1920 x 1080 при частоте 75 Гц (HDMI 1.4)
Шаг пикселя	0,3108 мм x 0,3108 мм
Пикселей на дюйм (PPI)	81
Угол обзора	
По горизонтали	178° (типовой)
По вертикали	178° (типовой)
Выходное значение яркости	250 кд/м ² (тип.)
Коэффициент контрастности	3000 к 1 (типовой)
Покрытие лицевой панели	Антибликовое твердостью 3H
Подсветка	Система светодиодной подсветки по краям



Время отклика (серый-серый)	Режим обычный 8 мс Режим быстро 5 мс Режим предельный 4 мс  ПРИМЕЧАНИЕ. Минимальное время отклика в 4 мс от серого к серому достигается в предельном режиме для уменьшения смазывания двигающихся объектов. Однако в этом режиме на изображении могут появиться как незначительные, так и заметные визуальные артефакты.
Глубина цвета	16,7 млн цветов
Цветовая гамма	NTSC CIE1976(84%) CIE1931(72%)
Связь	HDMI 1.4, 1 шт. VGA, 1 шт.
Ширина панели (от края монитора до активной области)	
Сверху	13,22 мм
Слева/ Справа	13,28 мм
Снизу	16,44 мм
Регулировка	
Наклон	от -5° до 21°
Поворот	Нет
Наклон вбок	Нет
Совместимость Dell display manager	Easy Arrange и функции других клавиш
Безопасность	Гнездо для замка блокировки (защитный трос приобретается отдельно)



Характеристики разрешения

Модель	SE2722H/SE2722HX
Диапазон частот строчной развертки	30 кГц-83 кГц (автоматически)
Диапазон частот кадровой развертки	56–75 Гц (VGA) 48–75 Гц (HDMI) (автоматически)
Максимальное предустановленное разрешение	1920 x 1080 при 75 Гц (HDMI) 1920 x 1080 при 60 Гц (VGA)

 **ПРИМЕЧАНИЕ.** Этот монитор поддерживает AMD FreeSync™.



Предустановленные режимы отображения

Предустановленные режимы отображения HDMI

Режим отображения	Горизонтальная частота (кГц)	Вертикальная частота (Гц)	Тактовая частота (МГц)	Полярность синхросигнала (строчной / кадровой развертки)
640 x 480	31,47	60,0	25,175	-/-
640 x 480	37,5	75,0	31,5	-/-
720 x 400	31,47	70,0	28,32	-/+
800 x 600	37,88	60,0	40	+/+
800 x 600	46,86	75,0	49,5	+/+
1024 x 768	48,36	60,0	65	-/-
1024 x 768	60,02	75,0	78,75	+/+
1152 x 864	67,5	75,0	108	+/+
1280 x 1024	63,98	60,0	108	+/+
1280 x 1024	79,98	75,0	135	+/+
1600 x 900	60	60	108	+/+
1920 x 1080	67,5	60	148,5	+/+
1920 x 1080	83,89	75	174,5	-/+



Предустановленные режимы отображения VGA

Режим отображения	Горизонтальная частота (кГц)	Вертикальная частота (Гц)	Тактовая частота (МГц)	Полярность синхросигнала (строчной / кадровой развертки)
640 x 480	31,47	60,0	25,175	-/-
640 x 480	37,5	75,0	31,5	-/-
720 x 400	31,47	70,0	28,32	-/+
800 x 600	37,88	60,0	40	+/+
800 x 600	46,86	75,0	49,5	+/+
1024 x 768	48,36	60,0	65	-/-
1024 x 768	60,02	75,0	78,75	+/+
1152 x 864	67,5	75,0	108	+/+
1280 x 1024	63,98	60,0	108	+/+
1280 x 1024	79,98	75,0	135	+/+
1600 x 900	60	60	108	+/+
1920 x 1080	67,5	60	148,5	+/+



Электрические характеристики

Модель	SE2722H/SE2722HX
Сигналы видеовхода	HDMI 1.4, 600 мВ для каждой дифференциальной линии, входное сопротивление для каждой дифференциальной пары 100 Ом Аналоговый RGB, 0,7 В +/-5%, положительная полярность при входном сопротивлении 75 Ом
Входное напряжение переменного тока, частота, ток	100–240 В перем. тока, 50 или 60 Гц ± 3 Гц, 1,6 А (макс.)
Пусковой ток	120 В: 30 А (макс.) при 0 °С (холодный пуск) 240 В: 60 А (макс.) при 0 °С (холодный пуск)
Энергопотребление	0,3 Вт (в выключенном состоянии) ¹ 0,3 Вт (в режиме ожидания) ¹ 20 Вт (в рабочем режиме) ¹ 24 Вт (макс.) ² 19 Вт (Pon) ³ 59,96 кВт*ч (ТЕС) ³

¹ Согласно EU 2019/2021 и EU 2019/2013.

² Макс. настройка яркости и контрастности.

³ Pon: Энергопотребление в рабочем режиме измеряется по методу стандарта Energy Star.

ТЕС: Общее энергопотребление в кВт*ч измеряется по методу стандарта Energy Star.

Данная информация приведена только для справки и отражает лабораторные данные. В зависимости от программного обеспечения, компонентов и подключаемых устройств работа данного изделия может отличаться, при этом уведомление об изменениях не предоставляется.

Соответственно, покупатель не должен полностью полагаться на данную информацию при решении вопроса об электрических допусках и прочих характеристик. Не дается никакая гарантия в явном или подразумеваемом виде о точности и полноте информации.



Физические характеристики

Модель	SE2722H/ SE2722HX
Тип сигнального кабеля	<ul style="list-style-type: none"> • Цифровой: отсоединяемый, HDMI, 19-контактный • Аналоговый: отсоединяемый, D-Sub, 15-контактный
Габаритные размеры (с подставкой)	
Высота	459,21 мм (18,08 дюйма)
Ширина	623,30 мм (24,54 дюйма)
Глубина	199,87 мм (7,87 дюйма)
Габаритные размеры (без подставки)	
Высота	369,61 мм (14,55 дюйма)
Ширина	623,30 мм (24,54 дюйма)
Глубина	55,56 мм (2,19 дюйма)
Размеры подставки	
Высота	173,83 мм (6,84 дюйма)
Ширина	290,07 мм (11,42 дюйма)
Глубина	199,87 мм (7,87 дюйма)
Масса	
Масса с упаковкой	6,37 кг (14,04 фунта) SE2722H 6,48 кг (14,29 фунта) SE2722HX
Масса с установленной подставкой и кабелями	4,63 кг (10,21 фунта) SE2722H 4,74 кг (10,45 фунта) SE2722HX
Масса без установленной подставки и без кабелей	3,8 кг (8,38 фунта)
Масса подставки	0,60 кг (1,32 фунта)
Глянец лицевой панели	Черная рама: 2–4 ед. блеска



Характеристики окружающей среды

Модель	SE2722H/SE2722HX
Соответствие стандартам	
<ul style="list-style-type: none">• Соответствие требованиям RoHS• Изделие с пониженным содержанием бромированных антипиренов и ПВХ (печатные платы изготовлены из материалов, не содержащих бромированных антипиренов и ПВХ).• Для изготовления панели используется только стекло, не содержащее мышьяка и ртути.	
Температура	
Рабочая	0...40°C (32...104°F)
Нерабочая	<ul style="list-style-type: none">• Хранение: -20...60°C (-4...140°F)• Транспортировка: -20...60°C (-4...140°F)
Влажность	
Рабочая	10–80 % (без конденсата)
Нерабочая	<ul style="list-style-type: none">• Хранение от 10 до 90% (без конденсата)• Транспортировка от 10 до 90% (без конденсата)
Высота над уровнем моря	
Рабочая (макс.)	5000 м (16 400 футов)
Нерабочая (макс.)	12 192 м (40 000 футов)
Рассеивание теплоты	<ul style="list-style-type: none">• не более 81,95 БТЕ/ч (макс.)• не более 68,29 БТЕ/ч (тип.)



Функция Plug and Play

Можно подключить монитор к любой системе, совместимой с функцией Plug and Play. Монитор автоматически представляет компьютеру данные EDID (Extended Display Identification Data) с помощью протоколов канала экранных данных (DDC), чтобы система могла сама настроиться и оптимизировать параметры монитора. Большинство настроек монитора устанавливаются автоматически; при желании можно выбрать другие параметры. Дополнительная информация об изменении параметров монитора представлена в разделе «[Правила техники безопасности](#)».

Качество ЖК-мониторов и политика в отношении дефектных пикселей

В процессе изготовления ЖК-монитора нередко один или несколько пикселей фиксируются в неизменяемом состоянии. Такие пиксели трудноразличимы и не снижают качество дисплея или удобство его использования. С дополнительными сведениями о качестве ЖК-мониторов и политике в отношении дефектов пикселей компании Dell можно ознакомиться на веб-сайте службы поддержки Dell www.dell.com/pixelguidelines.



Эргономика

△ **ВНИМАНИЕ!** Неправильное или слишком длительное использование клавиатуры может причинить вред здоровью.

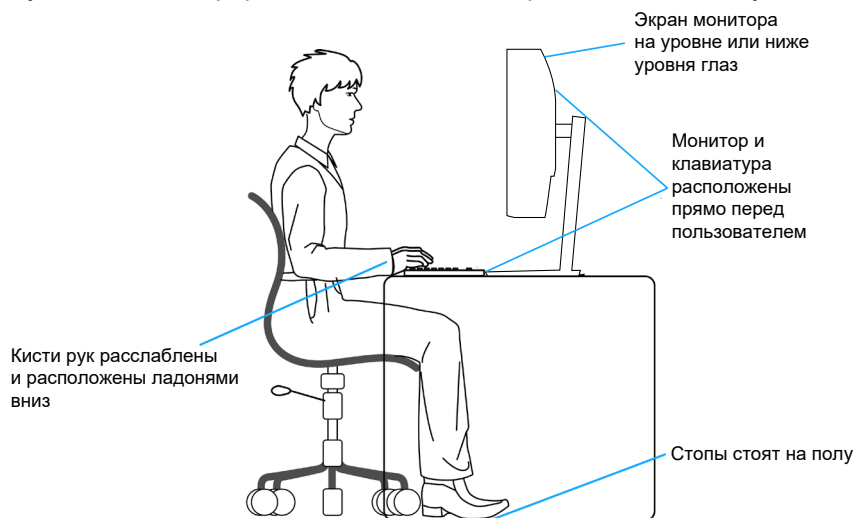
△ **ВНИМАНИЕ!** Просмотр информации на экране монитора в течение длительного времени может вызвать утомление зрения.

Для комфортной и эффективной работы за компьютером соблюдайте приведенные ниже рекомендации.

- Расположите компьютер так, чтобы во время работы монитор и клавиатура располагались прямо перед вами. Для удобного размещения клавиатуры в продаже имеются специальные полки.
- Чтобы уменьшить вероятность появления болей в шее/руках/спине/плечах, усталости глаз от длительной работы за монитором, рекомендуется:
 1. Установите монитор на расстоянии 50–70 см (20–28 дюймов) от глаз.
 2. Чаще моргайте, чтобы глаза не теряли влагу, или промывайте глаза водой после длительного использования монитора.
 3. Делайте отдельные и многократные перерывы в течение 20 минут каждые два часа.
 4. Во время перерыва отведите взгляд от монитора и смотрите на отдаленный (примерно на 20 футов) предмет в течение не менее 20 секунд.
 5. Выполните растягивающие упражнения для шеи, рук, спины и плеч.
- Экран монитора должен располагаться на уровне глаз или немного ниже, когда вы сидите перед ним.
- Отрегулируйте наклон, контрастность и яркость монитора.
- Отрегулируйте окружающее освещение (верхний свет, настольную лампу, шторы и жалюзи на окнах), чтобы свести к минимуму отражения и блики на экране монитора.
- Используйте кресло с хорошей поддержкой поясницы.
- Во время использования клавиатуры и мыши держите предплечья горизонтально, а кисти рук в нейтральном комфортном положении.
- Обязательно предусмотрите место для отдыха рук при использовании клавиатуры и мыши.
- Плечи должны находиться в естественном положении.
- Ступни должны плоско стоять на полу.



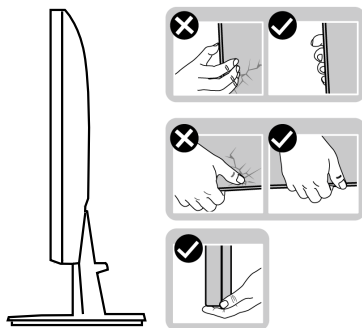
- Когда сидите, вес ваших ног должен приходиться на ступни, а не на передний край кресла. При необходимости отрегулируйте высоту кресла или используйте подставку для ног, чтобы обеспечить себе правильную позу.
- Меняйте рабочие занятия. Постарайтесь организовать свою работу так, чтобы не приходилось длительное время работать сидя. Старайтесь регулярно вставать и прохаживаться.
- Под столом не должно быть никаких предметов и кабелей, которые могут мешать комфортно сидеть или о которые можно споткнуться.



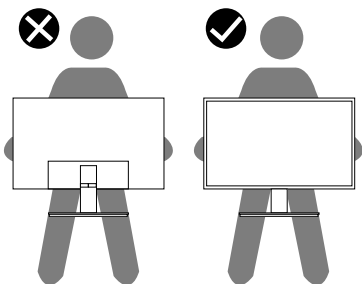
Перемещение и транспортировка монитора

Ниже приведены рекомендации по безопасному обращению с монитором при его подъеме и перемещению.

- Перед подъемом и перемещением монитора выключите компьютер и монитор.
- Отсоедините от монитора все кабели.
- Поместите монитор в оригинальную коробку с первоначальным упаковочным материалом.
- При подъеме и переноске крепко удерживайте монитор за нижний край и бока, не прилагая излишнего давления.



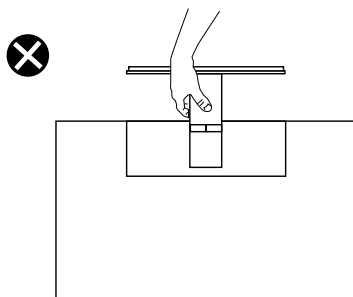
- При подъеме и переноске монитора держите его экраном от себя и не нажимайте на экран, чтобы не оставить на нем царапины и не повредить его.



- При транспортировке монитора не подвергайте его ударам и вибрации.



- При подъеме и перемещении монитора не переворачивайте его, удерживая за основание или стойку подставки. Это может привести к повреждению монитора и причинению травмы.



Указания по обслуживанию

Чистка монитора

⚠ ОСТОРОЖНО! Перед чисткой монитора отсоедините кабель питания монитора от электрической розетки.

⚠ ВНИМАНИЕ! Перед чисткой монитора прочтите «[Правила техники безопасности](#)».


Для обеспечения максимальной эффективности следуйте указанным инструкциям при распаковке, очистке или эксплуатации монитора.


- Для очистки экрана слегка смочите мягкую чистую ткань водой. По возможности используйте специальную ткань для очистки экранов или раствор, подходящий для антистатического покрытия. Не используйте бензин, растворитель, аммиак, абразивные очистители или сжатый воздух.
- Для очистки монитора используйте слегка смоченную ткань. Не используйте какие-либо моющие средства, так как они оставляют матовую пленку на мониторе.
- Если обнаружите белый порошок при распаковке монитора, протрите его тканью.
- Обращайтесь с монитором, соблюдая осторожность, чтобы избежать появления царапин и белых меток.
- Для поддержания наилучшего качества изображения монитора используйте динамически изменяющуюся экранную заставку и выключайте монитор, если он не используется.



Настройка монитора

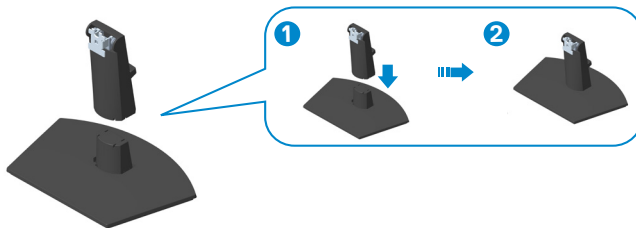
Сборка подставки

 **ПРИМЕЧАНИЕ.** При поставке с завода подставка не присоединена к монитору.

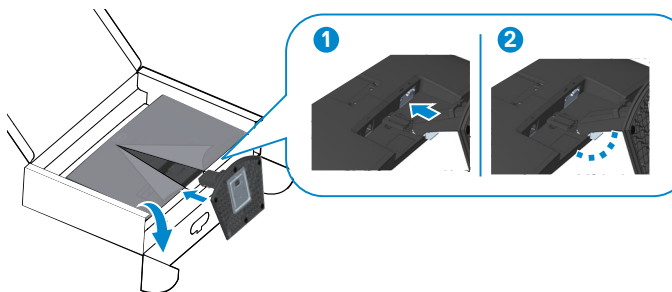
 **ПРИМЕЧАНИЕ.** Перечисленные ниже действия выполняются для присоединения подставки, входящей в комплект поставки монитора. Для присоединения подставки стороннего производителя см. документацию к соответствующей подставке.

Для прикрепления подставки к монитору выполните следующие действия.

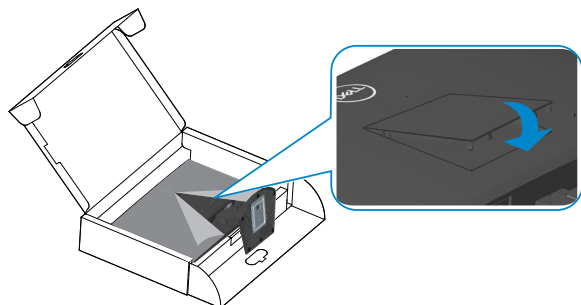
1. Для извлечения подставки из верхней защитной прокладки следуйте инструкциям на клапанах коробки.
2. Присоедините основание к подставке.



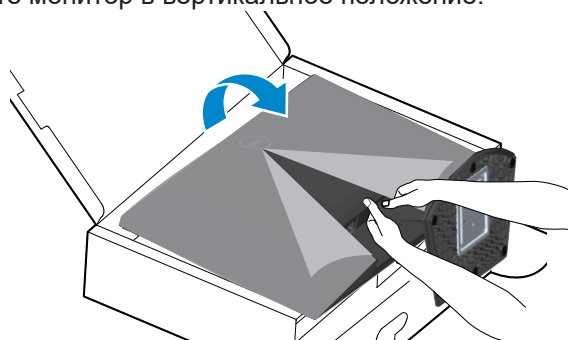
3. Вставьте лапки, расположенные на собранной подставке, в отверстия монитора и прижмите подставку до щелчка.



4. Откройте защитную крышку монитора, установите винтовую крышку VESA.



5. Установите монитор в вертикальное положение.



Подключение монитора

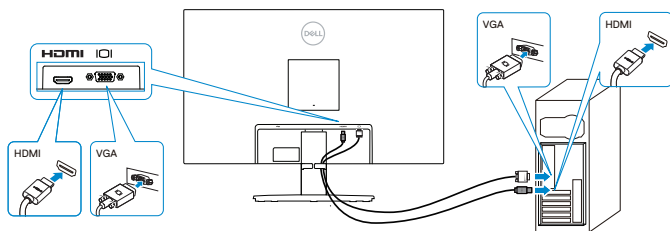
⚠ ОСТОРОЖНО! Перед началом любых операций в этом разделе необходимо прочесть и соблюдать «[Правила техники безопасности](#)».

✎ ПРИМЕЧАНИЕ. Не подключайте к монитору все кабели одновременно. Перед подключением кабелей к монитору рекомендуется пропустить их через отверстие для прокладки кабелей в подставке.

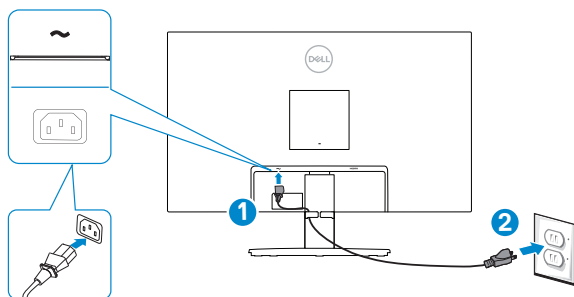
Для подключения компьютера к монитору выполните следующие действия.

1. Выключите компьютер и отсоедините кабель питания.
2. Подключите кабель VGA (для SE2722HX) или кабель HDMI к монитору и компьютеру.

Подключение кабеля VGA (только для SE2722HX) и кабеля HDMI

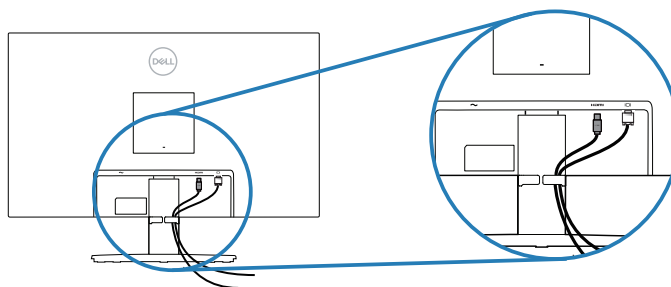


3. Подключите кабели питания компьютера и монитора к электрической розетке.



Укладка кабелей

При сборке стойки используйте прорезь для укладки кабелей, подключенных к монитору.



4. Включите монитор.



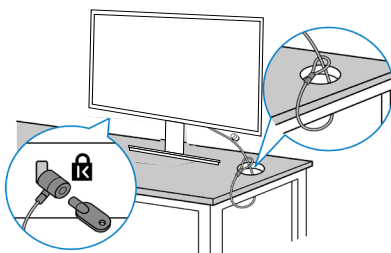
Пристегивание монитора с помощью замка Kensington (дополнительная принадлежность)

Во избежание непредвиденного падения монитор можно пристегнуть замком Kensington к неподвижному предмету, который выдержит вес монитора.

Отверстие для блокировки в целях безопасности расположено на нижней панели монитора. (См. раздел «[Гнездо для противокражного замка](#)»)

Дополнительные сведения об использовании замка Kensington (продается отдельно) см. в документации к нему.

Пристегните монитор к столу с помощью замка Kensington.




 **ПРИМЕЧАНИЕ.** Рисунок представлен исключительно для справки. Внешний вид замка может быть иным.



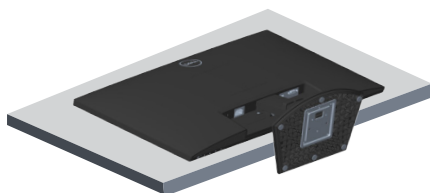
Отсоединение подставки

 **ПРИМЕЧАНИЕ.** Чтобы не поцарапать экран при отсоединении подставки, положите монитор на мягкую чистую поверхность.

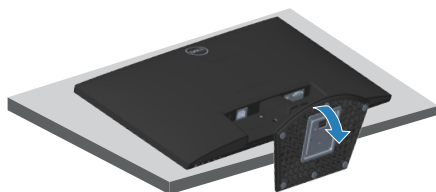
 **ПРИМЕЧАНИЕ.** Перечисленные ниже действия выполняются только для присоединения подставки, входящей к комплект поставки монитора. Для присоединения подставки стороннего производителя см. документацию к соответствующей подставке.

Отсоединение подставки.

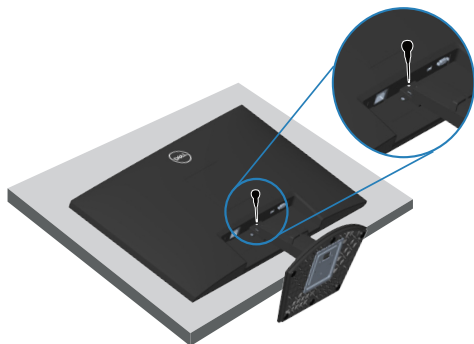
1. Положите монитор на мягкую ткань или подушку на краю стола.



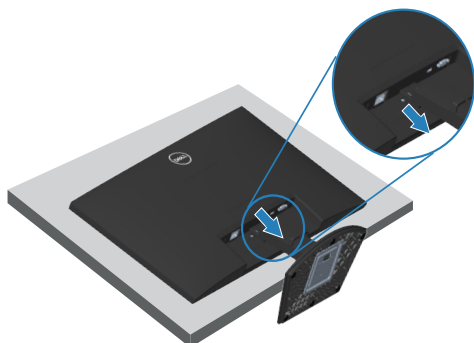
2. Наклоните подставку вниз, чтобы открыть доступ к фиксатору подставки.



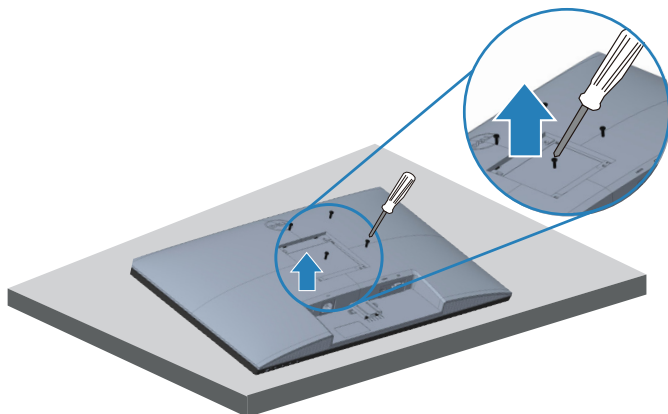
3. С помощью длинной отвертки нажмите на фиксатор.



4. Удерживая фиксатор нажатым, надавите на подставку.




Монтаж на стену (дополнительно)




(размеры винтов: M4 x 10 мм).

См. документацию к комплекту настенного крепления стандарта VESA.

1. Положите монитор на мягкую ткань или подушку на краю стола.
2. Снимите подставку. См. раздел «[Отсоединение подставки](#)».
3. Извлеките 4 винта из задней крышки монитора.
4. Снимите крышку VESA.
5. Прикрепите к монитору крепежный кронштейн из комплекта настенного крепления.
6. Для установки монитора на стене см. документацию к комплекту для настенного монтажа.

 **ПРИМЕЧАНИЕ.** Разрешается использовать только сертифицированный UL, CSA или GS настенный кронштейн, рассчитанный на вес (нагрузку) не менее 14,72 кг.

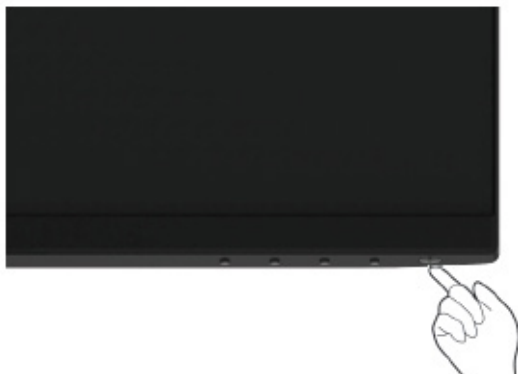
 **ПРИМЕЧАНИЕ.** При использовании монитора прикрепите ЖК-монитор к стене с помощью шнура или цепи, способных выдержать его вес, во избежание падения. Установку должен осуществлять квалифицированный специалист. Для получения более подробной информации обратитесь к поставщику.



Эксплуатация монитора

Включение монитора

Нажмите кнопку , чтобы включить монитор.



Функции кнопок управления

Кнопки в нижней части монитора используются для настройки параметров изображения.



Кнопки управления

В следующей таблице представлено описание кнопок управления.

Кнопки управления	Описание
1  Готовый режим	Эта кнопка используется для выбора готового режима из списка.
2  Яркость / контрастность	Служит для прямого доступа к меню управления яркостью и контрастностью.
3  Меню	Предназначена для входа в экранное меню или доступа к списку пунктов / параметров пункта меню. (Подробное описание см. в разделе « Вызов экранного меню ».).
4  Выход	Служит для выхода или возврата в главное экранное меню.
5  Кнопка питания (с индикатором питания)	Служит для включения и выключения монитора Непрерывно светящийся белый индикатор указывает, что монитор включен и работает нормально. Мигающий белый индикатор указывает, что монитор находится в режиме ожидания.

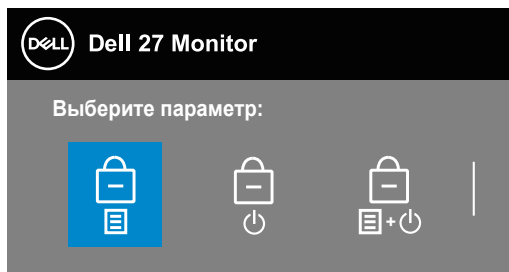


Использование функции блокировки экранного меню

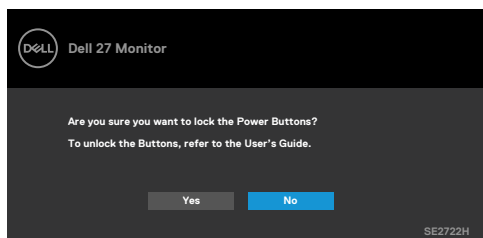
Чтобы запретить доступ к экранному меню и/или кнопке питания, можно заблокировать соответствующие кнопки управления на передней панели.


Для блокировки кнопок используйте меню «Блокировка».

1. Выберите одно из следующего:



2. Появится следующее сообщение.



3. Выберите ответ «Да», чтобы заблокировать кнопки. После блокировки при нажатии любой кнопки управления отобразится значок блокировки 

Для блокировки кнопок используйте кнопку управления на передней панели.

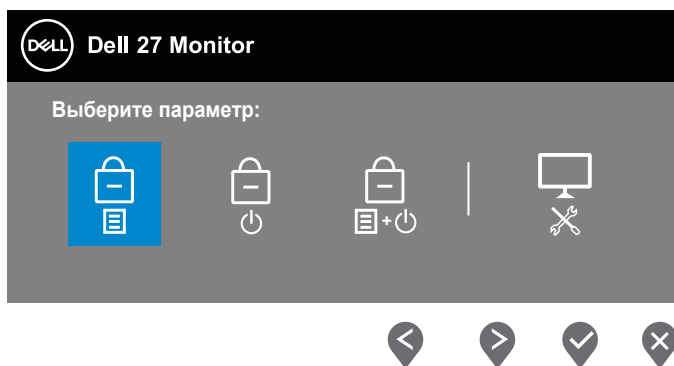




1. Нажмите и удерживайте кнопку 4 в течение четырех секунд, чтобы открыть меню на экране.



2. Выберите одно из следующего:

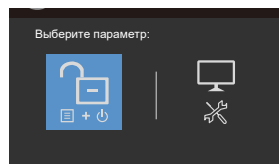
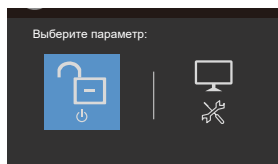
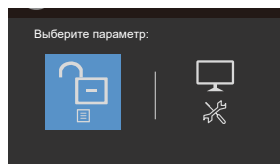


	Кнопки управления	Описание
1	 Блокировка кнопок меню	Блокировка работы с экранным меню.
2	 Блокировка кнопки питания	Служит для блокировки кнопки питания. Пользователь не сможет выключить монитор с помощью кнопки питания.
3	 Блокировка кнопок меню и питания	Используйте эту кнопку для блокировки экранного меню и кнопки питания для выключения монитора.
4	 Встроенная система диагностики	Выполнение встроенной диагностики. См. раздел « Встроенная система диагностики ».



Разблокировка кнопок.

Нажмите и удерживайте **кнопку 4** в течение четырех секунд, чтобы открыть меню на экране. В следующей таблице представлены варианты разблокировки кнопок управления передней панели.



Элементы экранного меню

Для настройки параметров изображения используются кнопки на нижней панели монитора.




Кнопки управления	Описание
1  Вверх	Кнопка Вверх используется для увеличения значения параметра или для перехода к верхнему элементу меню.
2  Вниз	Кнопка Вниз используется для уменьшения значения параметра или для перехода к нижнему элементу меню.
3  OK	Кнопка OK используется для подтверждения выбора в меню.
4  Назад	Кнопка Назад используется для возврата в предыдущее меню.



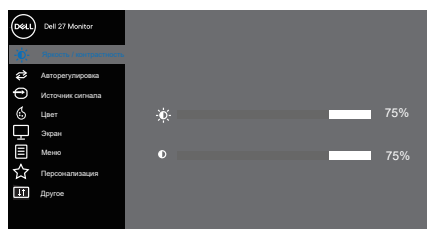
Использование экранного меню













Вызов экранного меню

 **ПРИМЕЧАНИЕ.** Все сделанные изменения автоматически сохраняются при переходе к следующему элементу меню, выходе из меню или в режиме ожидания автоматического выхода из меню.


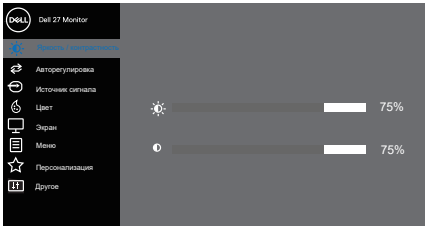




1. Нажмите кнопку  для вызова главного меню.

Главное меню для источника входного сигнала HDMI



2. Кнопки  и  используются для перехода между пунктами меню. При переходе от одного пункта к другому текущий пункт выделяется.
3. Нажмите кнопку ,  или  один раз, чтобы активировать выделенный пункт.
4. С помощью кнопок  и  выберите требуемый параметр.
5. Нажмите кнопку , затем с помощью кнопок  и  измените параметр в соответствии с индикаторами в меню.
6. Нажмите , чтобы вернуться в предыдущее меню, или , чтобы принять изменения и вернуться в предыдущее меню.



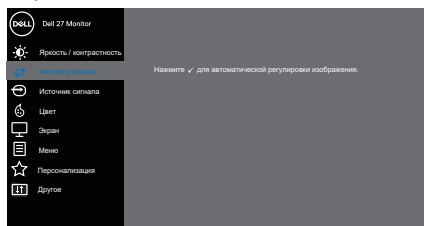
Значок	Меню и под-меню	Описание
	Яркость / контрастность	<p>Это меню используется для управления параметрами яркость/контрастность.</p> 
	Яркость	<p>Яркость регулирует освещенность экрана. Нажимайте кнопку  для увеличения яркости и кнопку  для уменьшения яркости (мин. 0 — макс. 100).</p>
	Контрастность	<p>Сначала отрегулируйте яркость, затем при необходимости отрегулируйте контрастность. Нажимайте кнопку  для увеличения контрастности и кнопку  для уменьшения контрастности (мин. 0 — макс. 100). Функция "Контрастность" позволяет регулировать степень различия между темными и светлыми участками изображения на экране монитора.</p>





Авторегулировка


Используйте этот пункт для включения функции Авторегулировка.




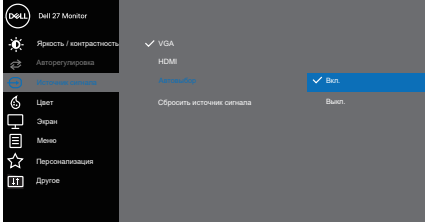



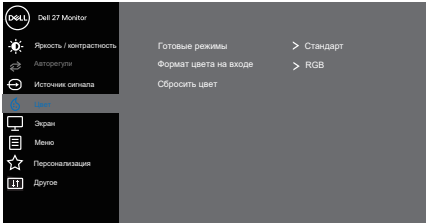
На черном фоне отобразится следующее диалоговое окно, а также будет выполнена автоматическая настройка монитора в соответствии с входом тока:

Выполняется авторегулировка...

Функция авторегулировки позволяет выполнить автоматическую настройку в соответствии с входным видеосигналом. После использования функции Авторегулировка можно дальше настроить монитор с помощью элементов управления Тактовая частота (грубая настройка) и Фаза (точная настройка) в меню Экран.

 **ПРИМЕЧАНИЕ.** Авторегулировка не выполняется при нажатии кнопки в случае отсутствия входного видеосигнала или кабеля. Данная функция доступна только при использовании аналогового разъема (VGA).




	<p>Источник сигнала</p>	<p>Меню «Источник сигнала» используется для выбора различных источников видеосигнала, подключенных к одному порту VGA и одному порту HDMI монитора.</p> 
	<p>VGA</p>	<p>Нажмите  для выбора порта VGA в качестве источника сигнала.</p>
	<p>HDMI</p>	<p>Нажмите  для выбора порта HDMI в качестве источника сигнала.</p>
	<p>Автовыбор</p>	<p>Выберите Автовыбор источника для поиска доступных источников сигнала.</p>
	<p>Сбросить источник сигнала</p>	<p>Восстановление Источник сигнала по умолчанию.</p>
	<p>Цвет</p>	<p>Меню «Цвет» позволяет настроить режим цветопередачи.</p> 



Готовые режимы

В случае выбора пункта **Готовые режимы** можно выбрать из списка **Стандарт**, **ComfortView**, **Кино**, **FPS**, **RTS**, **RPG**, **Теплый**, **Холодный** или **Обычн. цвет**.

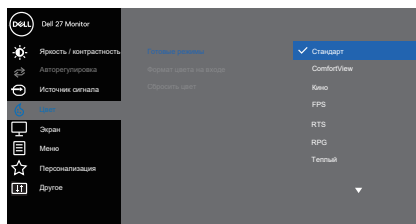
- **Стандарт:** Выполняется загрузка параметров цвета монитора по умолчанию. Это готовый режим по умолчанию.
- **ComfortView:** снижение интенсивности синего света, излучаемого экраном с целью повышения комфорта для глаз пользователя.

 **ПРИМЕЧАНИЕ. Чтобы уменьшить вероятность появления болей в шее/руках/спине/плечах, усталости глаз от длительной работы за монитором, рекомендуется:**

- Установить экран на расстоянии примерно 50–70 см (20–28 дюймов) от глаз.
- Часто моргать для увлажнения глаз в процессе работы за монитором.
- Периодически делайте перерывы в течение 20 минут каждые два часа.
- Во время перерыва отведите взгляд от монитора и смотрите на отдаленный (примерно на 20 футов) предмет в течение не менее 20 секунд.
- Выполнять упражнения на растяжку для снятия напряжения шеи, рук, спины и плеч во время перерывов.
- **Кино:** загрузка настроек цветов, оптимизированных для просмотра фильмов.
- **FPS:** загрузка настроек цветов, оптимизированных для шутеров от первого лица.
- **RTS:** Загружаются настройки цвета, которые идеально подходят для игр «Стратегия в реальном времени».
- **RPG:** загрузка настроек цветов, оптимизированных для ролевых игр.



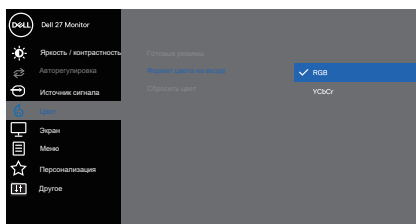
- **Теплый:** Увеличение температуры цвета. Изображение на экране становится более теплым, с красно-желтым оттенком.
- **Холодный:** Уменьшение температуры цвета. Изображение на экране становится холоднее, с синим оттенком.
- **Обычн.цвет:** Позволяет вручную настроить параметры цвета. Кнопками ◀ и ▶ отрегулируйте параметры трех цветов (R, G, B), чтобы создать собственный цветовой режим в качестве готового режима.



Формат цвета на входе











Позволяет выбрать режим входа видеосигнала:

- **RGB:** Выберите этот параметр, если монитор подключен к компьютеру или медиапроигрывателю с поддержкой выхода RGB.
- **YCbCr/YPbPr*:** Выберите этот параметр, если медиапроигрыватель поддерживает только выход YCbCr/YPbPr.

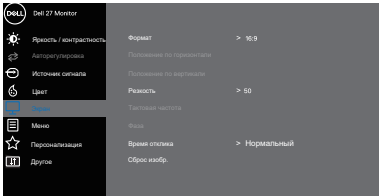






*При выборе входа VGA.



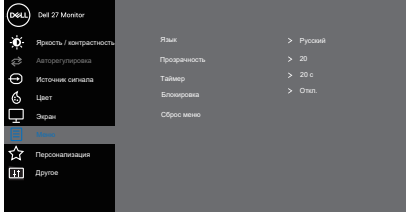








<p>Оттенок</p>	<p>Данная функция позволяет придавать видеоизображению зеленый или фиолетовый оттенок. Эта функция используется для настройки необходимого оттенка телесных цветов. При помощи кнопок  и  настройте оттенок: от 0 до 100.</p> <p>Для усиления зеленого оттенка видеоизображения нажимайте кнопку .</p> <p>Для усиления фиолетового оттенка видеоизображения нажимайте кнопку .</p> <p> ПРИМЕЧАНИЕ. Настройка оттенка доступна только в режимах «Фильм» и «Игра».</p>
<p>Насыщенность</p>	<p>Данная функция позволяет регулировать насыщенность цветов видеоизображения. При помощи кнопок  и  настройте насыщенность: от 0 до 100.</p> <p>Для уменьшения насыщенности цветов видеоизображения нажимайте кнопку .</p> <p>Для увеличения насыщенности цветов видеоизображения нажимайте на кнопку .</p> <p> ПРИМЕЧАНИЕ. Настройка насыщенности доступна только в режимах «Фильм» и «Игра».</p>
<p>Сбросить цвет</p>	<p>Восстановление стандартных заводских настроек цветности монитора.</p>



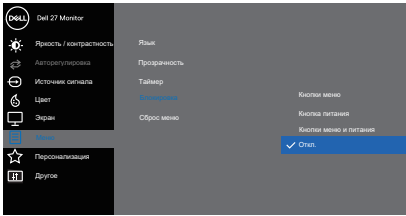


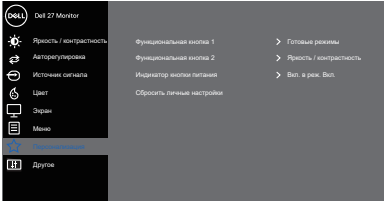

<p>Экран</p>	<p>Меню «Экран» служит для настройки изображения.</p>    
<p>Формат</p>	<p>Установка соотношения сторон изображения: широкий формат 16:9, 4:3</p>
<p>Положение по горизонтали (только для входа VGA)</p>	<p>С помощью кнопок  или  переместите изображение влево и вправо. Минимальное значение: 0 (-). Максимальное значение: 100 (+).</p>
<p>Положение по вертикали (только для входа VGA)</p>	<p>С помощью кнопок  или  переместите изображение вверх и вниз. Минимальное значение: 0 (-). Максимальное значение: 100 (+).</p>
<p>Резкость</p>	<p>С помощью этой настройки можно сделать изображение резче или мягче. С помощью кнопок  и  настройте яркость: от 0 до 100.</p>
<p>Тактовая частота (только для входа VGA)</p>	<p>Функция «Тактовая частота» позволяет настроить качество изображения монитора. С помощью кнопки  или  отрегулируйте качество изображения.</p>




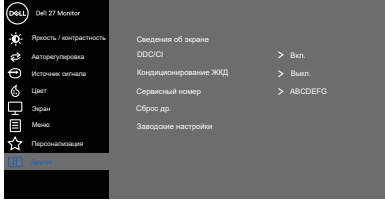

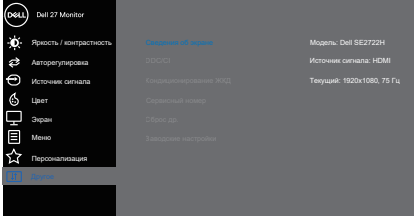



Фаза (только для входа VGA)	Если с помощью регулировки Фаза не достигнуто надлежащее качество изображения, используйте регулировку Тактовая частота (грубая настройка), а затем Фаза (точная настройка).
Время отклика	Допустимые значения: Обычное (8 мс), Быстро (5 мс), Предельный (4 мс).
Сброс изобр.	Выберите этот пункт для восстановления заводских параметров экрана.
Меню	<p>Настройка параметров экранного меню, например, язык экранного меню, время, в течение которого меню отображается на экране, и др.</p>  <p style="text-align: right;">   </p>
Язык	Данный параметр позволяет выбрать один из восьми языков экранного меню: English, Español, Français, Deutsch, Português (Brasil), Русский, 简体中文 и 日本語.
Прозрачность	Данный параметр используется для изменения прозрачности меню с помощью кнопок  и  : от 0 до 100.
Таймер	<p>Время отображения экранного меню: Данная функция позволяет установить длительность отображения экранного меню на экране после последнего нажатия любой кнопки.</p> <p>С помощью кнопок  и  установите регулятор таймера с шагом 1 секунда в диапазоне от 5 до 60 секунд.</p>



	Блокировка	<p>Настройка доступа пользователя к элементам управления. Пользователь может выбрать и назначить Функциональная клавиша одну из следующих функций: Кнопки меню, кнопка питания, Кнопки меню и питания, Откл..</p>  <p style="text-align: right;">  </p>
	Сброс меню	<p>Восстановление заводских настроек всех параметров экранного меню по умолчанию.</p>
	Персонализация	<p>Настройте по своему желанию часто используемые функции с помощью функциональных клавиш, настройте индикатор кнопки питания или сбросьте личные настройки.</p>  <p style="text-align: right;">  </p>
	Функциональная клавиша 1	<p>Выберите одно из следующего: Готовые режимы, Яркость/Контрастность, Авторегулировка, Источник сигнала или Формат и установите для функциональной клавиши 1.</p>
	Функциональная клавиша 2	<p>Пользователь может выбрать одну из следующих функций: Готовые режимы, Яркость / контрастность, Авторегулировка, Источник сигнала и Формат и установить для функциональной клавиши 2.</p>



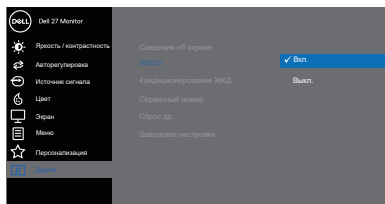
	<p>Индикатор кнопки питания</p>	<p>Включение или отключение индикатора питания для экономии электроэнергии: «Вкл. в реж. Вкл.» или «Выкл. в реж. Вкл.».</p>
	<p>Сбросить личные настройки</p>	<p>Сброс всех настроек меню персонализации в значения по умолчанию.</p>
	<p>Другое</p>	 <p style="text-align: right;">  </p>
	<p>Сведения об экране</p>	<p>Эта кнопка служит для просмотра сведений о мониторе.</p>  <p style="text-align: right;">  </p>



DDC/CI

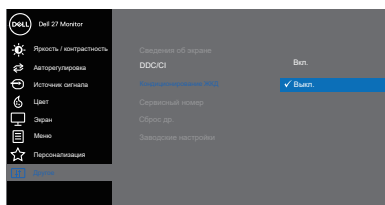
Функция «DDC/CI» (Канал данных/командный интерфейс дисплея) позволяет настраивать параметры монитора с помощью программного обеспечения, установленного на компьютере. Выберите пункт «Выкл.» для отключения этой функции.

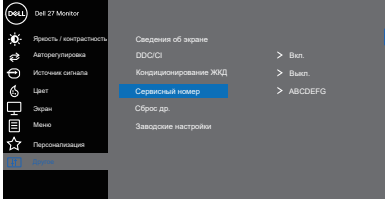
Включите данную функцию для расширения своих возможностей и оптимальной работы монитора.



Кондиционирование ЖКД

Данная функция позволяет устранить незначительные остаточные изображения на экране. Длительность выполнения программы зависит от интенсивности остаточных изображений. Для запуска режима кондиционирования ЖКД-дисплея выберите «Вкл.».

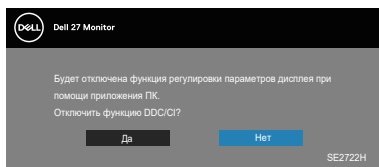


<p>Сервисный номер</p>	<p>Эта кнопка служит для отображения сервисного номера монитора.</p>  <p>The screenshot shows the OSD menu for a Dell 27 Monitor. The left sidebar contains options: Яркость / контрастность, Адаптирование, Источник сигнала, Цвет, Экран, Меню, and Персонализация. The main menu lists: Сведения об экране, DDC/CI, Кондиционирование ЖКД, Сервисный номер (highlighted), Сброс др., and Заводские настройки. To the right of 'Сервисный номер' are three arrow icons: a right-pointing arrow, a right-pointing arrow, and a right-pointing arrow.</p>
<p>Сброс др.</p>	<p>Восстановление заводских настроек для всех параметров меню «Другое».</p>
<p>Заводские настройки</p>	<p>Сброс всех параметров в заводские значения по умолчанию.</p>

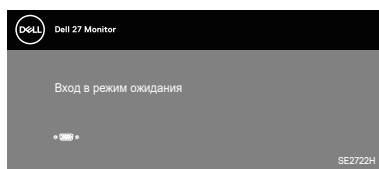
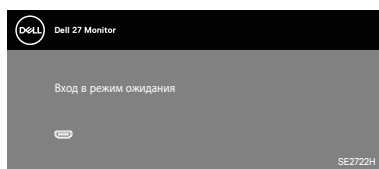


Предупреждения экранного меню

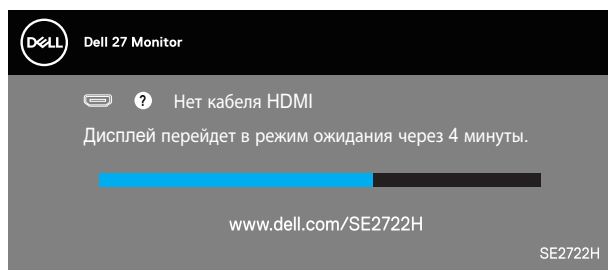
Перед отключением функции DDC/CI отобразится следующее предупреждение:



При переходе монитора в режим ожидания отобразится следующее сообщение:

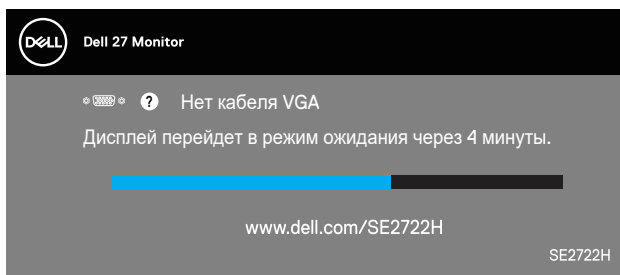


Если кабель VGA или HDMI не подключен, отобразится плавающее диалоговое окно, показанное ниже. Если оставить монитор в этом состоянии, он перейдет в Standby Mode (режим ожидания) через 4 минуты.



ИЛИ

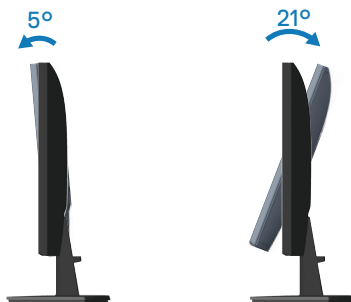




Дополнительные сведения см. в разделе «[Поиск и устранение неисправностей](#)».



Регулировка наклона



 **ПРИМЕЧАНИЕ.** При поставке с завода подставка не присоединена к монитору.



Поиск и устранение неисправностей

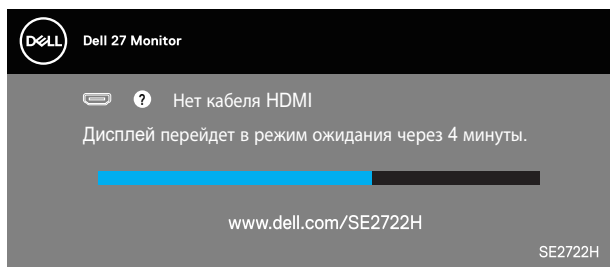
⚠ ОСТОРОЖНО! Перед началом любых операций в этом разделе необходимо прочесть и соблюдать «[Правила техники безопасности](#)».

Самотестирование

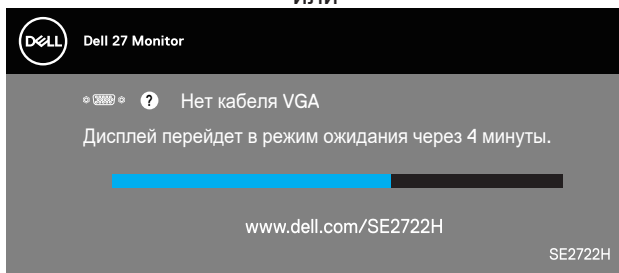
Монитор оснащен функцией самотестирования, которая позволяет проверить правильность его работы. Если монитор и компьютер подключены правильно, но монитор остается темным, запустите функцию самотестирования монитора, выполнив следующие действия.

1. Выключите компьютер и монитор.
2. Отключите все видеокабели от монитора. Компьютер при этом не используется.
3. Включите монитор.

При нормальной работе монитора он обнаруживает отсутствие сигнала и отображается одно из следующих предупреждений. В режиме самотестирования индикатор питания горит белым светом.



ИЛИ



✍ ПРИМЕЧАНИЕ. Данное окно также отображается при нормальной работе системы, если видеокабель отсоединен или поврежден.

4 Отключите монитор и снова подсоедините видеокабель; затем

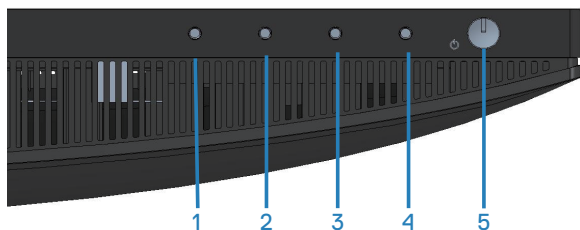
включите компьютер и монитор.
Если после подключения кабелей экран монитора остается черным
проверьте видеокарту и компьютер.



Встроенная система диагностики

Монитор оснащен встроенным инструментом диагностики, который поможет определить неисправный компонент: монитор, компьютер или видеокарту.

ПРИМЕЧАНИЕ. Можно запустить встроенную систему диагностики, если видеокабель отключен и монитор находится в режиме самотестирования.

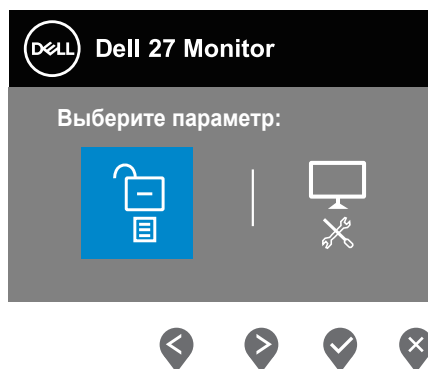
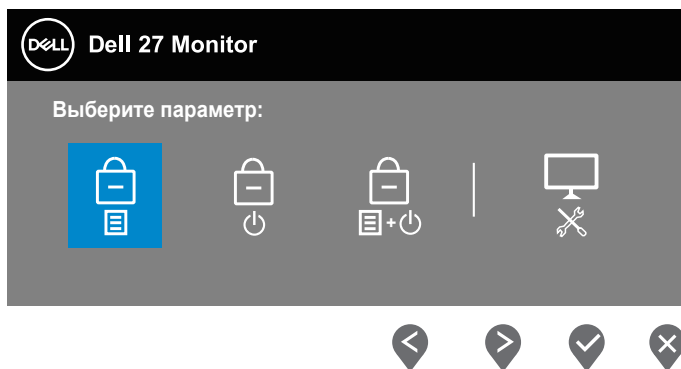



Для запуска встроенной системы диагностики выполните следующие действия.

1. Убедитесь, что экран чист (нет частиц пыли на поверхности экрана).
2. Отсоедините видеокабель на задней стороне компьютера или монитора. Монитор переходит в режим самотестирования.



3. Нажмите и удерживайте кнопку «Выход» (кнопку 4) в течение четырех секунд для входа в меню блокировки или снятия блокировки экранного меню.



4. Выберите значок  для включения встроенной диагностики.
5. Тщательно проверьте экран.
6. Вновь нажмите кнопку «Вверх» (кнопку 1) на задней крышке. Цвет экрана изменится на серый.
7. Проверьте экран на наличие нарушений.
8. Повторите шаги 6 и 7 для проверки экрана на красном, зеленом, синем, черном, белом и текстовом экранах.



Проверка будет завершена, когда отобразится текстовая страница. Для выхода снова нажмите кнопку «Вверх» (кнопку 1) .

Если не обнаружено никаких неисправностей экрана при использовании встроенной системы диагностики, значит, монитор работает исправно. Проверьте видеокарту и компьютер.



Общие проблемы

В следующей таблице содержится общая информация об общих проблемах монитора, которые могут возникнуть во время работы, а также указаны способы их решения.

Общие признаки	Возможные решения
Не отображается видео/индикатор питания не горит	<p>Убедитесь в том, что видеокабель, соединяющий монитор и компьютер, подключен надежно и правильно.</p> <ul style="list-style-type: none">• С помощью другого электрического оборудования проверьте исправность электрической розетки.• Убедитесь, что кнопка питания нажата.• Убедитесь, что выбран верный источник сигнала с помощью меню Источник сигнала .
Не отображается видео/индикатор питания горит	<ul style="list-style-type: none">• С помощью экранного меню увеличьте яркость и контрастность.• Выполните процедуру самотестирования монитора.• Проверьте монитор на наличие погнутых или сломанных контактов в разъеме видеокабеля.• Запустите встроенную систему диагностики.• Убедитесь, что выбран верный источник сигнала с помощью меню Источник сигнала .
Плохая фокусировка	<ul style="list-style-type: none">• Не используйте удлинительные видеокабели.• Восстановите заводские настройки монитора (Заводские настройки).• Измените разрешение экрана, установив верный формат экрана.
Видеоизображение дрожит/подергивается	<ul style="list-style-type: none">• Восстановите заводские настройки монитора (Заводские настройки).• Проверьте условия окружающей среды.• Измените положение монитора, проверьте его работу в другой комнате.



Отсутствуют пиксели	<ul style="list-style-type: none"> • Выключите и снова включите питание. • Постоянно отсутствующие пиксели могут быть естественным дефектом, который может возникать при использовании технологии ЖК-дисплеев. • С дополнительной информацией о качестве ЖК-монитора и политике в отношении дефектов пикселей Dell можно ознакомиться на веб-сайте службы поддержки Dell: www.dell.com/pixelguidelines.
Застывшие пиксели	<ul style="list-style-type: none"> • Выключите и снова включите питание. • Постоянно отсутствующие пиксели могут быть естественным дефектом, который может возникать при использовании технологии ЖК-дисплеев. • С дополнительной информацией о качестве ЖК-монитора и политике в отношении дефектов пикселей Dell можно ознакомиться на веб-сайте службы поддержки Dell: www.dell.com/pixelguidelines.
Проблемы с яркостью изображения	<ul style="list-style-type: none"> • Восстановите заводские настройки монитора (Заводские настройки). • Отрегулируйте яркость и контрастность с помощью экранного меню.
Геометрическое искажение	<ul style="list-style-type: none"> • Восстановите заводские настройки монитора (Заводские настройки). • Отрегулируйте настройки по горизонтали и вертикали с помощью экранного меню.
Линии по горизонтали/вертикали	<ul style="list-style-type: none"> • Восстановите заводские настройки монитора (Заводские настройки). • Выполните процедуру самотестирования монитора и проверьте, есть ли эти линии во время работы в режиме самотестирования. • Проверьте монитор на наличие погнутых или сломанных контактов в разъеме видеокабеля. • Запустите встроенную систему диагностики.



Проблемы с синхронизацией	<ul style="list-style-type: none"> • Восстановите заводские настройки монитора (Заводские настройки). • Выполните процедуру самотестирования монитора и проверьте, наблюдается ли такое беспорядочное изображение при работе в режиме самотестирования. • Проверьте монитор на наличие погнутых или сломанных контактов в разъеме видеокабеля. • Перезапустите компьютер в безопасном режиме.
Проблемы, представляющие опасность	<ul style="list-style-type: none"> • Не выполняйте никаких действий по поиску и устранению неисправностей. • Немедленно обратитесь в Dell.
Эпизодические неисправности	<ul style="list-style-type: none"> • Убедитесь в том, что видеокабель, соединяющий монитор и компьютер, подключен надежно и правильно. • Восстановите заводские настройки монитора (Заводские настройки). • Выполните процедуру самотестирования монитора и проверьте, возникают ли эти эпизодические неисправности при работе в режиме самотестирования.
Пропадает цвет	<ul style="list-style-type: none"> • Выполните процедуру самотестирования монитора. • Убедитесь в том, что видеокабель, соединяющий монитор и компьютер, подключен надежно и правильно. • Проверьте монитор на наличие погнутых или сломанных контактов в разъеме видеокабеля.
Неправильный цвет	<ul style="list-style-type: none"> • Попробуйте использовать различные Готовые режимы в экранном меню Настройки Цвет. Отрегулируйте значение R/G/B в пункте Обычн. цвет экранного меню настройки Цвет. • Измените Формат цвета на входе на RGB или YCbCr/YPbPr в экранном меню настройки Цвет. • Запустите встроенную систему диагностики.



<p>Эффект остаточного изображения статической картинки, оставленной на мониторе в течение продолжительного времени</p>	<ul style="list-style-type: none"> • Настройте отключение экрана после нескольких минут отсутствия активности. Эти параметры можно настроить в разделе «Электропитание» в Windows или «Экономия энергии» на Mac. • Кроме того, используйте динамически изменяющуюся экранную заставку.
<p>Остаточное изображение или перегрузка выходным сигналом</p>	<ul style="list-style-type: none"> • Измените Время отклика в экранном меню Экран на Обычное, Быстро или Предельный в зависимости от характера использования.




Проблемы, связанные с изделием

Конкретные признаки	Возможные решения
Изображение слишком малого размера	<ul style="list-style-type: none">• Проверьте формат в экранном меню Экран.• Восстановите заводские настройки монитора (Заводские настройки).
Не удается отрегулировать монитор с помощью кнопок на нижней панели	<ul style="list-style-type: none">• Отключите монитор, отсоедините кабель питания, подсоедините снова, затем включите монитор.• Проверьте, не заблокировано ли экранное меню. Если блокировка включена, нажмите и удерживайте кнопку «Выход» (кнопка 4) в течение четырех секунд для снятия блокировки.
Отсутствует входной сигнал при нажатии элементов управления	<ul style="list-style-type: none">• Проверьте источник сигнала. Убедитесь, что компьютер не находится в режиме ожидания или сна, передвинув мышь или нажав любую клавишу на клавиатуре.• Проверьте правильность подключения видеокабеля. При необходимости отключите и повторно подключите видеокабель.• Перезагрузите компьютер или видеоплеер.
Изображение не заполняет весь экран	<ul style="list-style-type: none">• Из-за различий видеоформатов (соотношения сторон изображения) DVD монитор может отображать изображение на весь экран.• Запустите встроенную систему диагностики.



Приложение

 **ОСТОРОЖНО!** Использование элементов управления, настроек или процедур, отличных от указанных в данном руководстве, может стать причиной поражения электрическим током и/или механических повреждений.


Сведения о правилах техники безопасности см. в разделе **Информация по технике безопасности, окружающей среде и нормативно-правовому регулированию (SERI)**.

Заявления Федеральной комиссии по связи (только для США) и другая нормативно-правовая информация

Декларации соответствия требованиям FCC и другие нормативно-правовые сведения см. на веб-сайте о соответствии нормативным требованиям по адресу: www.dell.com/regulatory_compliance.

Обращение в компанию Dell

Для клиентов в США: звоните по тел. 800-WWW-DELL (800-999-3355).

 **ПРИМЕЧАНИЕ.** Если отсутствует активное Интернет-подключение, можно найти соответствующую информацию в счете-фактуре, упаковочной ведомости, счете или в каталоге изделий Dell.

Dell обеспечивает поддержку и техобслуживание с помощью различных интерактивных услуг и услуг поддержки по телефону. Доступность таких услуг зависит от конкретной страны и изделия; некоторые услуги могут быть недоступны в вашем регионе.

- Веб-сайт технической поддержки: www.dell.com/support/monitors
- Обращение в компанию Dell: www.dell.com/contactdell

Сведениями из базы данных ЕС с маркировкой энергопотребления изделий и спецификация изделия

SE2722H : <https://eprel.ec.europa.eu/qr/471652>

SE2722HX : <https://eprel.ec.europa.eu/qr/471677>



Этот ярлык и информация предназначены только для Узбекистана

Изготовитель:	DELL
Модель	SE2722H
Класс энергоэффективности	A+
Энергопотребление во включенном состоянии Вт/см ²	0,0099
Годовое энергопотребление во включенном состоянии кВт/ч в год	30
Потребление энергии в режиме ожидания Вт	0,30
Энергопотребление в выключенном состоянии Вт	0,30
Коэффициент мощности	0,40

Изготовитель:	DELL
Модель	SE2722HX
Класс энергоэффективности	A+
Энергопотребление во включенном состоянии Вт/см ²	0,0099
Годовое энергопотребление во включенном состоянии кВт/ч в год	30
Потребление энергии в режиме ожидания Вт	0,30
Энергопотребление в выключенном состоянии Вт	0,30
Коэффициент мощности	0,40

