

Dell SE2722H/SE2722HX -monitori

Käyttöopas

Monitorimalli: SE2722H/SE2722HX
Säätelymalli: SE2722Hc



 **HUOMAUTUS: HUOMAUTUS** tarkoittaa tärkeitä tietoja, jotka auttavat käyttämään tietokonetta paremmin.

 **VAARA: VAARA** tarkoittaa mahdollista ohjeiden noudattamattomuudesta johtuvaa vahinkoa laitteistolle tai tietojen menetystä.

 **VAROITUS: VAROITUS** tarkoittaa omaisuusvahingon, henkilövamman tai kuoleman mahdollisuutta.

Copyright © 2021 Dell Inc. tai sen tytäryhtiöt. Kaikki oikeudet pidätetään. Dell, EMC ja muut tavaramerkit ovat Dell Incin tai sen tytäryhtiöiden tavaramerkkejä. Muut tavaramerkit voivat olla niiden omistajien tavaramerkkejä.

2021 – 06

Ver. A01



Sisältö

Turvallisuusohjeet	6
Tietoja monitorista	7
Pakkauksen sisältö	7
Tuotteen ominaisuudet	9
Osien ja ohjainten tunnistaminen	10
Näkymä edestä	10
Näkymä takaa	11
Näkymä sivulta	12
Näkymä alhaalta	12
Monitorin tekniset tiedot	13
Kuvatarkkuuden tekniset tiedot	15
Esiasetus-näyttötilat	16
Fyysiset ominaisuudet	19
Ympäristöominaisuudet	20
Plug and play -ominaisuus	21
LCD-monitorin laatu ja pikselikäytäntö	21
Ergonomia	22
Näytön käsittely ja siirtäminen	24
Kunnossapito-ohjeet	25
Monitorin puhdistaminen	25



Monitorin asettaminen	26
Jalustan liittäminen	26
Monitorin liittäminen.	28
VGA-kaapelin (Vain SE2722HX) ja HDMI-kaapelin liittäminen	28
Kaapeleiden järjestely	29
Monitorin kiinnittäminen Kensington-lukolla (valinnainen). 30	
Jalustan irrottaminen	31
Seinäkiinnitys (valinnainen)	33
Monitorin käyttäminen	34
Monitorin käynnistäminen	34
Ohjauspainikkeiden käyttö.	34
Ohjauspainikkeet	35
OSD-lukkotoiminnon käyttäminen.	36
OSD-ohjaimet	40
On-Screen Display (OSD) -valikon käyttö.	41
Siirtyminen OSD-valikkoon	41
Kallistuksen laajennus	55
Vianetsintä	56
Itsetesti.	56
Built-in diagnostics (Sisäinen diagnostiikka)	58
Tavallisia ongelmia	61
Tuotekohtaisia ongelmia	64



Liite **65**

FCC-ilmoitukset (vain Yhdysvallat) ja muita säädöstietoja.
65


Yhteydenotto Delliin 65


EU-energiamerkintöjen tietokanta ja tuotetietoseloste 65



Turvallisuusohjeet

Noudata seuraavia turvallisuusohjeita suojataksesi monitoria potentiaaliselta vahingolta ja varmistaaksesi oman turvallisuutesi. Jollei muuta ole ilmoitettu, kaikki tässä asiakirjassa kuvatut toimenpiteet olettavat, että olet lukenut monitorin toimitukseen kuuluvat turvallisuustiedot.

 **Ennen kuin käytät monitoria, lue monitorin toimitukseen kuuluvat turvallisuustiedot, jotka on myös painettu tuotteeseen. Säilytä asiakirjat turvallisessa paikassa tulevaa käyttöä varten.**

 **VAARA: Muiden kuin näissä asiakirjoissa esitettyjen ohjaimien, säätöjen tai toimenpiteiden käyttö voi johtaa sähköiskuvaaraan ja/tai muihin sähköisiin ja mekaanisiin vaaroihin.**

- Sijoita monitori tukevalle pinnalle ja käsittele sitä varovasti. Näyttö on särkyvä ja se voi vahingoittua, jos se putoaa tai siihen kohdistuu terävä isku.
- Varmista aina, että monitorin nimellisjännite vastaa sijainnissasi käytettävän verkkovirran jännitettä.
- Säilytä monitoria huonelämpötilassa. Liian kylmät tai kuumat olosuhteet voivat heikentää näytön nestekiderakennetta.
- Liitä virtakaapeli monitorista lähellä ja helppopääsyisessä paikassa olevaan pistorasiaan. Katso [Monitorin liittäminen](#).
- Älä sijoita ja käytä monitoria märällä pinnalla tai lähellä vettä.
- Älä kohdista näyttöön voimakkaita ääriä tai iskuja käytön aikana. Älä esimerkiksi sijoita monitoria auton tavaratilaan.
- Irrota monitori pistorasiasta, jos sitä ei käytetä pitkään aikaan.
- Sähköiskun välttämiseksi, älä yritä irrottaa mitään kantta tai kosketa monitorin sisäosia.
- Lue nämä ohjeet huolellisesti. Säilytä tämä asiakirja tulevaa käyttöä varten. Noudata kaikkia tuotteeseen merkittyjä varoituksia ja ohjeita.
- Laitteen voi asentaa seinään tai kattoon vaakasuunnassa.



Tietoja monitorista

Pakkauksen sisältö

Alla olevassa taulukossa esitetyt osat kuuluvat monitorin toimitukseen. Jos jokin osa puuttuu, ota yhteyttä Delliin. Katso lisätietoja kohdasta [Yhteydenotto Delliin](#).

✎ HUOMAUTUS: Jotkut nimikkeet voivat olla valinnaisia eivätkä ne ehkä kuulu monitorisi toimitukseen. Jotkut ominaisuudet tai tallennusvälineet eivät ehkä ole käytettävissä määrättyissä maissa.

	Näyttö
	Nostettava jalusta
	Jalustan alusta
	Virtajohto (vaihtelee maittain)



	<p>HDMI 1.4 -kaapeli</p>
	<p>VGA-kaapeli (vain SE2722HX)</p>
	<p>VESA-kansi</p>
	<ul style="list-style-type: none"> • Pika-asetusopas • Turvallisuus- ja säädöstiedot



Tuotteen ominaisuudet

Dell SE2722H/SE2722HX -monitorissa on aktiivimatriisi-, ohutkalvotransistori (TFT), antistaattinen LED-taustavalolla varustettu nestekristallinäyttö. Monitorin ominaisuuksiin kuuluu:

- 68,47 cm katsottavissa oleva alue (mitattu halkaisijaltaan).
- 1920 x 1080 -resoluutio, koko näytön tuki matalammille resoluutioille.
- Helppo ja yksinkertainen liitettävyyys vanhoihin ja uusiin järjestelmiin HDMI-liitännällä.
- Tuki 48–75 Hz:lle (HDMI) FreeSync-tilassa.
- Tuki AMD FreeSync™ -teknologialle,
- Plug and play -ominaisuus, jos tietokone tukee sitä.
- Kuvaruutuvalikko (OSD) -säädöt helppoa asetusta ja näytön optimointia varten.
- Irrotettava jalusta ja Video Electronics Standards Association (VESA™) 100 mm:n kiinnitysreiät joustavia kiinnitysratkaisuja varten.
- Turvalukkoaukko.
- ≤ 0,3 W valmiustilassa.
- Tuki Dell display manager -ohjelmistolle
- Silmien mukavuuden optimointi välkkymättömällä TÜV-certified -näytöllä.

⚠ VAROITUS: Jos virtajohdossa on 3-napainen pistoke, liitä johto maadoitettuun 3-napaiseen pistorasiaan. Älä poista virtajohdon maadoitusnastaa pois käytöstä liittämällä esimerkiksi 2-napaisen sovittimen. Maadoitusnapa on tärkeä turvallisuusominaisuus.

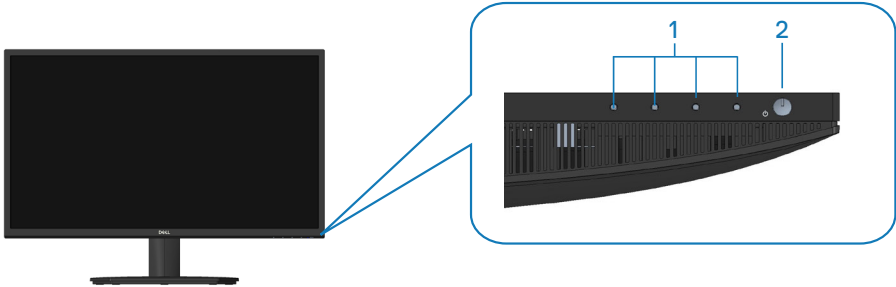
Varmista, että rakennusasetuksen jakelujärjestelmässä on nimellisarvoltaan 120/240 V:n, 20 A:n (maksimi) sulake.

⚠ VAROITUS: Monitorin sinisen valon päästöjen mahdolliset pitkäaikaisvaikutukset voivat vahingoittaa silmiä, mukaan lukien silmien väsyminen, silmärasitus jne. TÜV-certified ComfortView on suunniteltu vähentämään monitorin säteilemää sinisen valon määrää silmien mukavuuden optimoimiseksi.



Osien ja ohjainten tunnistaminen

Näkymä edestä

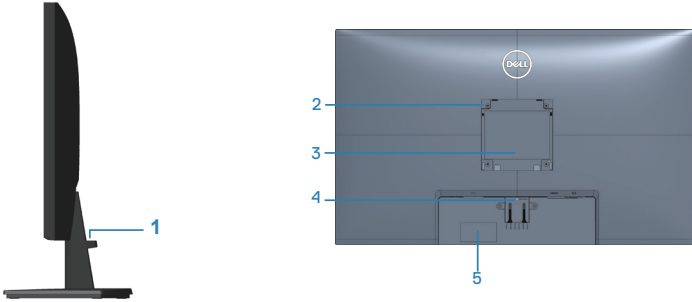


Ohjauspainikkeet

Kohde	Kuvaus	Käyttö
1	Toimintopainikkeet	On-Screen Display (OSD) -valikon käyttö. (Katso lisätietoja kohdasta Ohjauspainikkeiden käyttö)
2	Virta Päälle/Pois -painike (LED-merkkivalollinen)	Monitorin kytkemiseen päälle tai pois. Tasainen valkoinen valo ilmaisee, että monitori on kytketty päälle ja toimii normaalisti. Vilkkuva valkoinen valo ilmaisee, että monitori on Valmiustilassa.



Näkymä takaa



Näkymä takaa monitorin jalusta liitettynä

Kohde	Kuvaus	Käyttö
1	Kaapelin järjestelyaukko	Kaapeleiden järjestely.
2	VESA-kiinnitysreiät (100 x 100 mm VESA-kannen takana)	Kiinnitä monitori seinään VESA-yhteensopivalla seinäkiinnityssarjalla (100x100 mm). (Katso lisätietoja kohdasta Seinäkiinnitys (valinnainen)) HUOMAUTUS: Seinäkiinnityssarja ei kuulu monitorin toimitukseen, vaan se on ostettava erikseen.
3	Säädöstietotarra	Säädöshyväksyntien luettelo
4	Jalustan vapautuspainike	Irrottaa jalustan monitorista.
5	Säädöstarra (sisältää viivakoodin, sarjanumeron ja huoltomerkintätarran)	Säädöshyväksyntien luettelo Katso tämän tarran tiedot, jos sinun on otettava yhteyttä Dellin teknisen tuen saamiseksi. Huoltotarra on yksilöllinen aakkosnumeerinen tunniste, joka mahdollistaa Dellin huoltoteknikoille tietokoneesi laitteiston osien tunnistamisen ja takuutietojen käyttämisen.



Näkymä sivulta



Näkymä alhaalta




Näkymä alhaalta ilman monitorin jalustaa

Kohde	Kuvaus	Käyttö
1	Turvalukon aukko	Kiinnitä monitori turvalukolla (myydään erikseen) estääksesi monitorin valtuuttamattoman siirtämisen. Katso Monitorin kiinnittäminen Kensington-lukolla (valinnainen) .
2	Virtaportti	Virtakaapelin liittämiseen
3	HDMI-portti	Tietokoneeseen liittämiseen HDMI-kaapelilla.
4	VGA-portti	Liitä tietokone VGA-kaapelilla (myydään erikseen, vain SE2722HX).



Monitorin tekniset tiedot

Malli	SE2722H/SE2722HX
Näyttötyyppi	Aktiivimatriisi-TFT LCD
Paneelityyppi	Pystykohdistus
Katsottavissa oleva kuva	
Halkaisija	684,66 mm
Vaakasuunta, aktiivinen alue	596,74 mm
Pystysuunta, aktiivinen alue	335,66 mm
Alue	2003,02cm ²
Natiiviresoluutio ja virkistystaajuus	1 980 x 1 080 75 Hz:llä (HDMI 1.4)
Pikselikoko	0,3108 x 0,3108 mm
Pikseliä tuumaa kohti (PPI)	81
Katselukulma	
Vaakasuora	178° (tyypillinen)
Pystysuora	178° (tyypillinen)
Luminanssilähtö	250 cd/m ² (tyypillinen)
Kontrastisuhde	3 000 - 1 (tyypillinen)
Etulevyn pinnoite	Häikäisysuojattu 3H-kovuudella
Taustavalo	LED-reunavalojärjestelmä
Vasteaika (Harmaasta harmaaseen)	Normaalitila 8 ms Nopea tila 5 ms Äärimmäinen-tila 4 ms  HUOMAUTUS: 4 ms harmaasta harmaaseen -tila on saavutettavissa Extreme (Äärimmäinen) -tilassa näkyvän liikesumeuden vähentämiseksi ja kuvan reagoivuuden lisäämiseksi. Tämä voi kuitenkin tuottaa kuvaan joitakin heikkoja ja havaittavia visuaalisia artefakteja.



Värisyvyys	16,7 miljoonaa väriä
Väriasteikko	NTSC CIE1976 (84 %) CIE1931 (72 %)
Liitäntä	1 x HDMI (ver. 1.4) 1 x VGA
Kehyksen leveys (monitorin reuna aktiiviseen alueeseen)	
Ylä	13,22 mm
Vasen/Oikea	13,28 mm
Ala	16,44 mm
Säädettävyys	
Kallistus	-5° - 21°
Kääntö	Ei käytössä
Kallistuksen säätö	Ei käytössä
Dell display manager -yhteensopivuus	Easy Arrange ja muita avainominaisuuksia
Security (Suojaus)	Turvalukkoaukko (kaapelilukko ostettavissa valinnaisesti)



Kuvatarkkuuden tekniset tiedot

Malli	SE2722H/SE2722HX
Vaakaskannausalue	30–83 kHz (automaattinen)
Pystyskannausalue	56–75 Hz (VGA) 48–75 Hz (HDMI) (automaattinen)
Maksimi esiasetettu resoluutio	1920 x 1080 75 Hz:llä (HDMI) 1920 x 1080 60 Hz:llä (VGA)

 **HUOMAUTUS: Tämä monitori tukee AMD FreeSync™ -ominaisuutta.**



Esiasetus-näyttötilat

HDMI Esiasetus-näyttötilat

Näyttötila	Vaakataajuus (kHz)	Pystytaajuus (Hz)	Pikselikello (MHz)	Synkronointipolariteetti
640 x 480	31,47	60,0	25,175	-/-
640 x 480	37,5	75,0	31,5	-/-
720 x 400	31,47	70,0	28,32	-/+
800 x 600	37,88	60,0	40	+/+
800 x 600	46,86	75,0	49,5	+/+
1024 x 768	48,36	60,0	65	-/-
1024 x 768	60,02	75,0	78,75	+/+
1152 x 864	67,5	75,0	108	+/+
1280 x 1024	63,98	60,0	108	+/+
1280 x 1024	79,98	75,0	135	+/+
1600 x 900	60	60	108	+/+
1920 x 1080	67,5	60	148,5	+/+
1920 x 1080	83,89	75	174,5	-/+



VGA Esiasetus-näyttötilat

Näyttötila	Vaakataajuus (kHz)	Pystytaajuus (Hz)	Pikselikello (MHz)	Synkronointipolariteetti
640 x 480	31,47	60,0	25,175	-/-
640 x 480	37,5	75,0	31,5	-/-
720 x 400	31,47	70,0	28,32	-/+
800 x 600	37,88	60,0	40	+/+
800 x 600	46,86	75,0	49,5	+/+
1024 x 768	48,36	60,0	65	-/-
1024 x 768	60,02	75,0	78,75	+/+
1152 x 864	67,5	75,0	108	+/+
1280 x 1024	63,98	60,0	108	+/+
1280 x 1024	79,98	75,0	135	+/+
1600 x 900	60	60	108	+/+
1920 x 1080	67,5	60	148,5	+/+



Sähkötekniset tiedot

Malli	SE2722H/SE2722HX
Videotulosignaalit	HDMI 1.4, 600 mV kullakin erillisellä linjalla, 100 ohmin tuloimpedanssi erillistä paria kohti Analoginen RGB, 0,7 voltia +/-5 %, positiivinen napaisuus 75 ohmin tuloimpedanssilla
AC-tulojännite/taajuus/virta	100 V AC - 240 V AC / 50 Hz tai 60 Hz ± 3 Hz / 1,6 A (maks.)
Syösyvirta	120 V: 30 A (Maks.) 0 °C -asteessa (kylmäkäynnistys) 240 V: 60 A (Maks.) 0 °C -asteessa (kylmäkäynnistys)
Virrankulutus	0,3 W (Pois-tila) ¹ 0,3 W (Valmiustila) ¹ 20 W (Päällä-tila) ¹ 24 W (Maks.) ² 19 W (Pon) ³ 59,96 kWh (TEC) ³

¹ Kuten määritetty normeissa EU 2019/2021 ja EU 2019/2013.

² Maks. kirkkaus- ja kontrastiasetus.

³ Pon: Päällä-tilan virrankulutus mitattuna käyttäen viitteenä Energy Star -testimenetelmää.

TEC: Kokonaisenergiankulutus kWh-yksiköllä mitattuna käyttäen viitteenä Energy Star -testimenetelmää.

Tämä asiakirja on vain viitteellinen ja heijastaa suorituskykyä laboratoriossa. Tuotteesi voi olla suorituskyvyltään erilainen ohjelmiston, osien ja tilaamisesi ohjeislaitteiden mukaan ilman velvoitetta päivittää näiden tietojen mukaiseksi.

Näin ollen asiakkaan ei tule turvautua näihin tietoihin tehdessään päätöksiä sähkötoleransseista tai vastaavista seikoista. Mitään takuuta tietojen tarkkuudesta tai täydellisyydestä ei ilmaista suoraan tai epäsuorasti.



Fyysiset ominaisuudet

Malli	SE2722H/SE2722HX
Signaalikaapelityyppi	<ul style="list-style-type: none">• Digitaalinen: irrotettava, HDMI, 19-nastainen• Analoginen: irrotettava, D-Sub, 15-nastainen
Mitat (jalustan kanssa)	
Korkeus	459,21 mm
Leveys	623,30 mm
Syvyys	199,87 mm
Mitat (ilman jalustaa)	
Korkeus	369,61 mm
Leveys	623,30 mm
Syvyys	55,56 mm
Jalustan mitat	
Korkeus	173,83 mm
Leveys	290,07 mm
Syvyys	199,87 mm
Paino	
Paino pakkauksineen	6,37 kg SE2722H 6,48 kg SE2722HX
Paino jalustakokoonpanon ja kaapeleiden kanssa	4,63 kg SE2722H 4,74 kg SE2722HX
Paino ilman jalustakokoonpanoa ja kaapeleita)	3,8 kg
Jalustakokoonpanon paino	0,60 kg
Kiiltävä etukehys	Musta kehys 2-4 kiiltävyyssyksikköä



Ympäristöominaisuudet

Malli	SE2722H/SE2722HX
Yhteensopivuusstandardit	
<ul style="list-style-type: none">• RoHS-yhteensopiva• BFR/PVC:tä vähennetty monitorissa (Sen piirilevyt on valmistettu BFR/PVC-materiaalittomista laminaateista.)• Arseeniton lasi ja elohopeaton (vain) paneeli	
Lämpötila	
Käyttö	0–40 °C
Ei käytössä	<ul style="list-style-type: none">• Säilytys: -20– 60 °C• Kuljetus: -20– 60 °C
Kosteus	
Käyttö	10–80 % (kondensoitumaton)
Ei käytössä	<ul style="list-style-type: none">• Säilytys 10–90 % (kondensoitumaton)• Kuljetus 10–90 % (kondensoitumaton)
Korkeus	
Käyttö (maksimi)	5 000 m
Ei käytössä (maksimi)	12 192 m
Lämmönhaikutus	<ul style="list-style-type: none">• 81,95 BTU/tunti (maksimi)• 68,29 BTU/tunti (tyypillinen)



Plug and play -ominaisuus

Voit asentaa monitorin mihin tahansa Plug and Play -yhteensopivaan järjestelmään. Monitori tarjoaa automaattisesti tietokonejärjestelmälle Extended Display Identification Data (EDID) -tiedot käyttämällä Display Data Channel (DDC) -protokollia, jolloin järjestelmä pystyy määrittämään itsensä ja optimoimaan monitoriasetukset. Useimmat monitorin asennukset ovat automaattisia, voit valita erilaisia asetuksia tarpeen mukaan. Katso lisätietoja monitorin asetusten muuttamisesta kohdasta [Monitorin käyttäminen](#).

LCD-monitorin laatu ja pikselikäytäntö

LCD-monitorin valmistuksen aikana ei ole tavatonta, että yksi tai useita pikseleitä joutuu muuttumattomaan tilaan. Niitä on vaikea erottaa eivätkä ne vaikuta näytön laatuun tai käytettävyyteen. Katso lisätietoja Dell-monitorin laadusta ja pikselikäytännöstä Dell-tukisivustolta osoitteessa www.dell.com/pixelguidelines.



Ergonomia

△ **VAARA: Väärä tai pitkittynyt näppäimistön käyttö voi johtaa vammaan.**

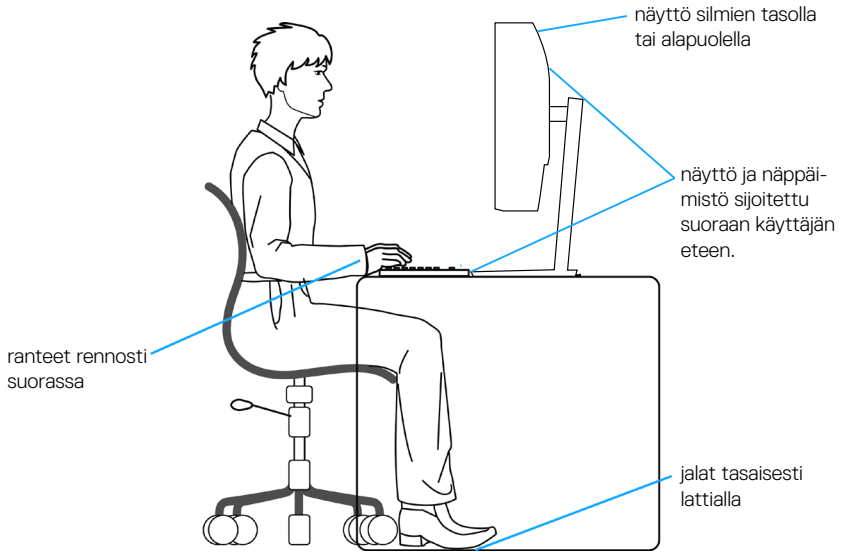
△ **VAARA: Monitorinäytön katsominen liian pitkän aikaa voi johtaa silmien rasittumiseen.**

Mukavuuden ja tehokkuuden varmistamiseksi, huomioi seuraavat ohjeet, kun asetat ja käytät tietokonetyöasemaasi:

- Sijoita tietokone niin, että monitori ja näppäimistö ovat suoraan edessäsi, kun työskentelet. Kaupoista on saatavana erityisiä työtasoja., jotka mahdollistavat näppäimistön oikean sijoittamisen.
- Pientenäksesi silmien rasittumisen vaaraa ja niska-/käsivarsi-/selkä-/hartiakipuja liian kauan monitoria käytettyäsi, suosittelemme seuraavaa:
 1. Pidä näyttö 50–70 cm päässä silmistäsi.
 2. Räpyttele silmiä säännöllisesti pitääksesi ne kosteina tai kastele silmät vedellä pitkäkestoisen monitorin käytön jälkeen.
 3. Pidä säännöllisesti taukoja 20 minuutin välein jokaista kahta tuntia kohti.
 4. Katso pois päin monitorista ja kohdista katse etäiseen kohteeseen 6 metrin päässä vähintään 20 sekunniksi taukojen aikana.
 5. Venyttelä itseäsi vapauttaaksesi jännitteet niskassa, käsivarsissa, selässä ja hartioissa tauon aikana.
- Varmista, että monitorinäyttö on silmien tasolla tai hieman alempana, kun istut monitorin äärellä.
- Säädä monitorin kallistusta sekä sen kontrasti- ja kirkkausasetuksia.
- Säädä ympäristön valaistusta (kuten kattovalot, pöytälamput ja verhot tai sälekaihtimet lähellä olevissa ikkunoissa) vähentääksesi heijastuksia ja kiiltoa monitorinäytöllä.
- Käytä tuolia, joka tarjoaa hyvän alaselän tuen.
- Pidä käsivarret vaakasuorassa ranteisiin nähden neutraalissa, mukavassa asennossa, kun käytät näppäimistöä tai hiirtä.
- Jätä aina tilaa lepuuttaa käsiäsi käyttäessäsi näppäimistöä tai hiirtä.
- Anna yläkäsivarsiesi levätä luonnollisesti molemmilla kyljillä.
- Varmista, että jalkasi lepäävät tasaisesti lattialla.
- Kun istut, varmista, että säärtesi paino on jalkojen varassa eivätkä istuimen etuosaa vasten. Säädä tuolin korkeus tai käytä jalkatukea, jos se on tarpeen oikean asennon ylläpitämiseksi.



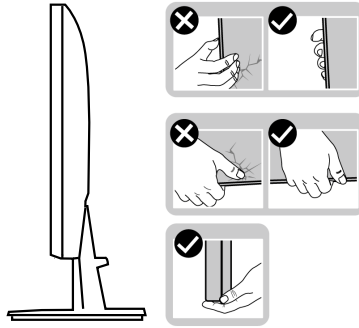
- Vaihtelee toimintatapoja. Yritä järjestää työsi niin, ettei sinun tarvitse istua ja työskennellä liian pitkiä aikoja kerrallaan. Yritä seistä tai nousta ja kävellä ympäriinsä säännöllisin väliajoin.
- Pidä pöydän alapuolella oleva tila vapaana esteistä ja kaapeleista tai virtajohdoista, jotka voivat haitata mukavaa istumista tai muodostaa mahdollisen kompastumisvaaran.



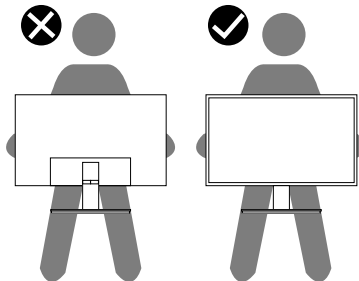
Näytön käsittely ja siirtäminen

Varmistaaksesi, että monitoria käsitellään turvallisesti, kun sitä nostetaan tai siirretään, toimi seuraavien ohjeiden mukaisesti:

- Ennen monitorin siirtämistä tai nostamista, kytke tietokone ja monitori pois päältä.
- Irrota kaikki kaapelit monitorista.
- Sijoita monitori alkuperäiseen laatikkoonsa alkuperäisten pakkausmateriaalien kanssa.
- Pidä lujasti kiinni monitorin reunasta ja sivulta kohdistamatta liikaa painetta, kun nostat tai siirrät monitoria.

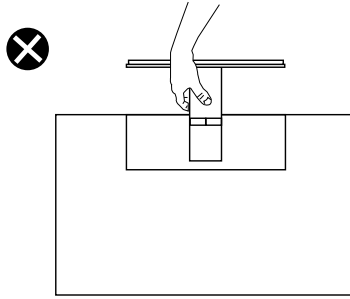


- Kun nostat tai siirrät monitoria, varmista, että näyttö on pois päin itsestäsi äläkä paina näyttöaluetta välttääksesi naarmuuntumisen tai vahingon.



- Kun siirrät monitorin, vältä kohdistamasta siihen äkillisiä iskuja tai tärinää.
- Kun nostat tai siirrät monitorin. Älä käännä monitoria ylösalaisin pitäen kiinni jalustan alustasta tai nostettavasta jalustasta. Tämä voi johtaa monitorin vahingoittumiseen tai aiheuttaa henkilövamman.





Kunnossapito-ohjeet

Monitorin puhdistaminen

VAROITUS: Ennen monitorin puhdistamista, irrota monitorin virtakaapeli pistorasiasta.

VAARA: Lue ja toimi [Turvallisuusohjeet](#)-osan mukaisesti ennen monitorin puhdistamista.

Toimiaksesi parhaiden käytäntöjen mukaisesti, noudata seuraavan listan ohjeita, kun purat monitorin pakkauksesta, puhdistat tai käsittelet sitä.


- Puhdistaaksesi näytön, kostuta pehmeä, puhdas liina hieman vedellä. Jos mahdollista, käytä erityistä näytönpuhdistusliinaa tai nestettä, joka sopii antistaattiselle pinnoitteelle. Älä käytä bentseeniä, ohenninta, ammoniakkaa, hiovia puhdistusaineita tai paineilmaa.
- Käytä hieman kostutettua liinaa monitorin puhdistamiseen. Vältä kaikenlaisten pesuaineiden käyttöä, jotkut pesuaineet voivat jättää maitomaisen kalvon monitorin pinnalle.
- Jos havaitset valkoista jauhoa, kun purat monitorin pakkauksesta, pyyhi se pois liinalla.
- Käsittele monitoria varovasti, monitorin musta pinta voi naarmuuntua ja jättää näkyviin valkoisia viiruja.
- Monitorin parhaan kuvanlaadun ylläpitämiseksi, käytä dynaamisesti muuttuvaa näytönsäästäjää ja kytke monitori pois päältä, kun sitä ei käytetä.



Monitorin asettaminen

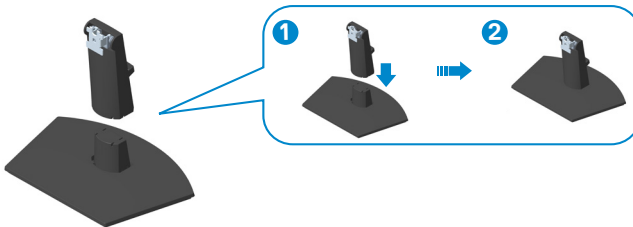
Jalustan liittäminen

 **HUOMAUTUS:** Jalusta on irti tehtaalta toimitettaessa.

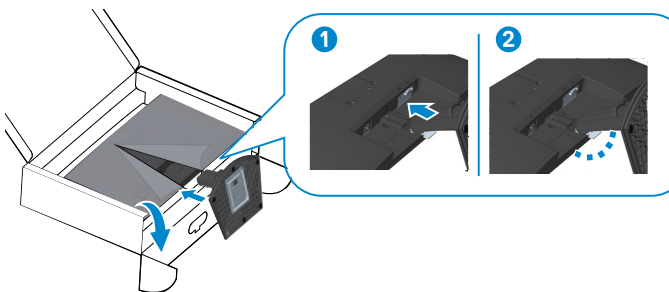
 **HUOMAUTUS:** Seuraavan voi tehdä monitorin toimitukseen kuuluvalla jalustalla. Jos kiinnität kolmannen osapuolen jalustan, katso ohje jalustan toimitukseen kuuluvista asiakirjoista.

Monitorin jalustan kiinnittäminen:

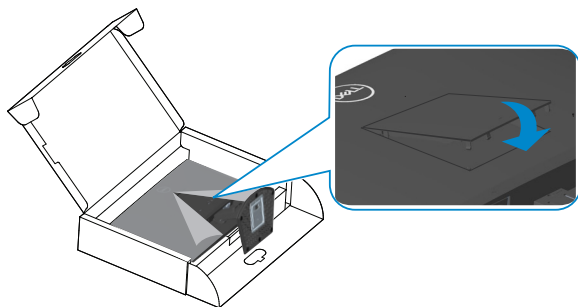
1. Toimi pakkauslaatikon läppien ohjeiden mukaisesti, kun poistat jalustan yläpehmusteesta, johon se on kiinnitetty.
2. Liitä jalustan alusta nostettavaan jalustaan.



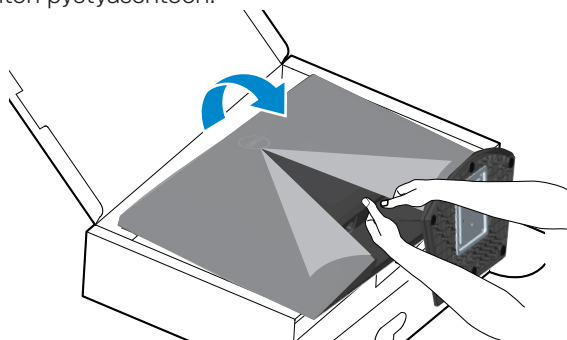
3. Liu'uta jalustakokoonpanon liuskat monitorin reikiin ja paina jalustakokoonpanoa alas napsauttaaksesi sen paikalleen.



4. Avaa monitorin suojakansi, asenna VESA-ruuvikansi.



5. Aseta monitori pystyasentoon.



Monitorin liittäminen

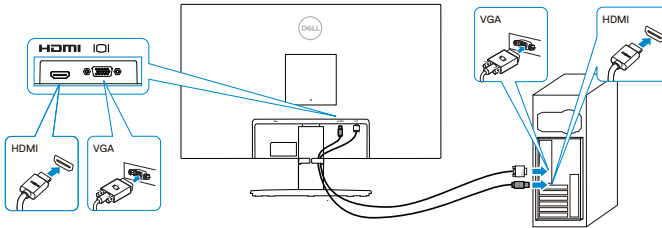
VAROITUS: Ennen kuin aloitat mitään tämän osan toimenpidettä, toimi luvun [Turvallisuusohjeet](#) mukaisesti.

HUOMAUTUS: Älä liitä kaikkia kaapeleita monitoriin samanaikaisesti. On suositeltavaa reitittää kaapelit kaapelin järjestelyaukon kautta ennen kuin liität ne monitoriin.

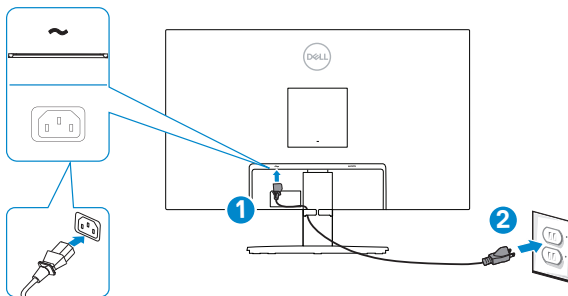
Monitorin liittämiseksi tietokoneeseen:

1. Kytke tietokone pois päältä ja irrota sen virtajohto pistorasiasta.
2. Liitä VGA-kaapeli (mallille SE2722HX) ja HDMI-kaapeli monitorista tietokoneeseen.

VGA-kaapelin (Vain SE2722HX) ja HDMI-kaapelin liittäminen

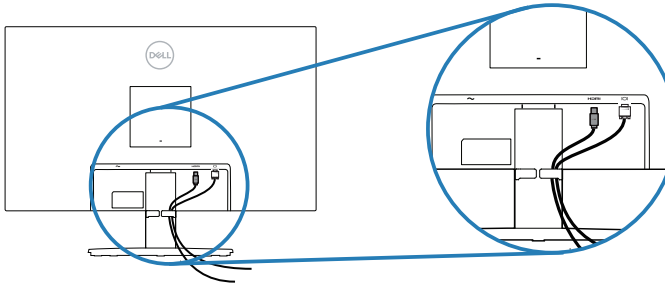


3. Liitä tietokoneen ja monitorin virtajohdot pistorasiaan.



Kaapeleiden järjestely

Käytä jalustakokoonpanon kaapeleiden järjestelyaukkoa monitoriin liitettyjen kaapelien reitittämiseen.



4. Kytke monitori päälle.



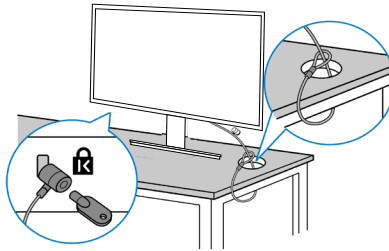
Monitorin kiinnittäminen Kensington-lukolla (valinnainen)

Voit kiinnittää monitorin Kensington-turvalukolla kiinteään kohteeseen, joka kestää monitorin painon, estämään monitoria putoamasta vahingossa.

Turvalukkoaukko sijaitsee monitorin pohjassa. (Katso [Turvalukon aukko](#))

Katso lisätietoja Kensington-lukon käytöstä (ostettava erikseen) lukon toimitukseen kuuluvista asiakirjoista.



Kiinnitä monitori pöytään käyttämällä Kensington-turvalukkoa.



HUOMAUTUS: Kuva on tarkoitettu vain havainnollistamiseen. Lukon ulkoasu voi olla erilainen.

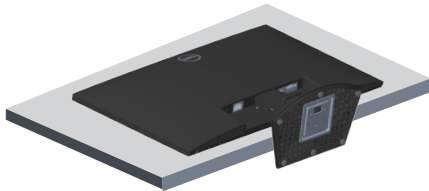


Jalustan irrottaminen

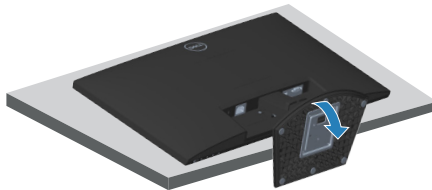
-  **HUOMAUTUS:** Estääksesi näytön naarmuuntumisen jalustaa irrotettaessa, varmista, että monitori on asetettu pehmeälle ja puhtaalle pinnalle.
-  **HUOMAUTUS:** Seuraavan toimenpiteen voi tehdä vain monitorin toimitukseen kuuluvalla jalustalla. Jos kiinnität kolmannen osapuolen jalustan, katso ohje jalustan toimitukseen kuuluvista asiakirjoista.

Jalustan irrottaminen:

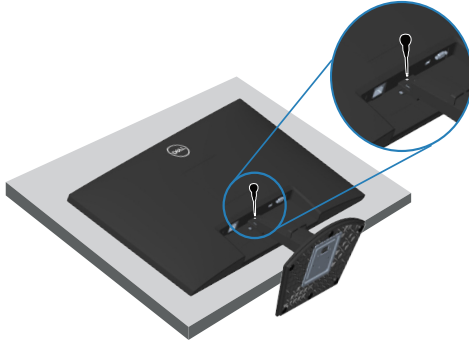
1. Aseta monitori pehmeälle liinalle tai tyynylle pöydän reunalle.



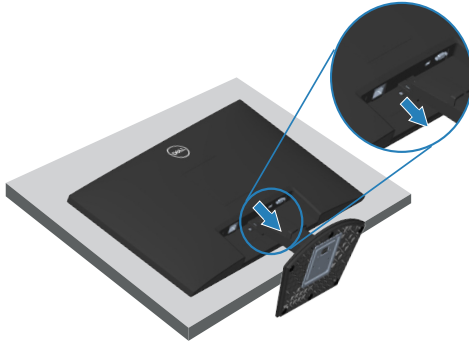
2. Kallista jalustaa alaspäin päästäksesi käsiksi vapautuspainikkeeseen.



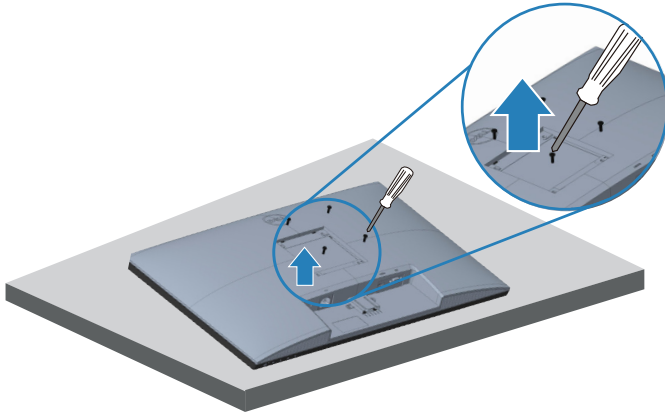
3. Paina vapautuspainiketta pitkällä ruuvitaltalla.



4. Pitäen vapautuspainiketta painettuna, työnnä jalusta irti.



Seinäkiinnitys (valinnainen)




(Ruuvin mitta: M4 x 10 mm).

Katso VESA-yhteensopivan seinäkiinnityssarjan toimitukseen kuuluvat asiakirjat.

1. Aseta näyttö pehmeälle liinalle tai tyynylle pöydän reunalle.
2. Irrota jalusta. Katso [Jalustan irrottaminen](#).
3. Irrota neljä ruuvia, jotka kiinnittävät näytön takakannen.
4. Irrota VESA-kansi.
5. Asenna kiinnityskannatin seinäkiinnityssarjasta näyttöön.
6. Kiinnittäaksesi monitorin seinään, katso ohjeet seinäkiinnityssarjan toimitukseen kuuluvista asiakirjoista.

 **HUOMAUTUS: Käytettävä ainoastaan UL-, CSA- tai GS-listed -seinäkiinnityskannatinta, jonka minimi paino-/kannatuskapasiteetti on 14,72 kg.**

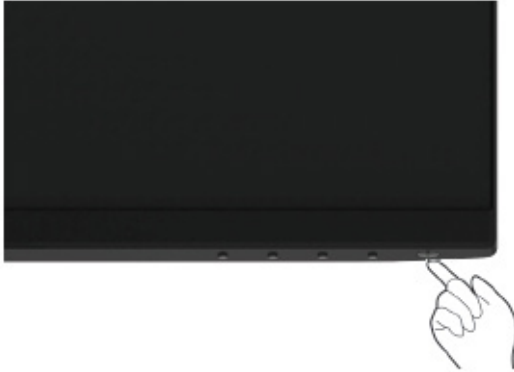
 **HUOMAUTUS: Kun käytät LCD-näyttöä, kiinnitä se seinään vaijerilla tai ketjulla, joka pystyy tukemaan näytön painon ja estämään näytön putoamisen. Asennuksen saa suorittaa ainoastaan pätevä teknikko. Ota yhteyttä tuotteen toimittajaan saadaksesi lisätietoja.**



Monitorin käyttäminen

Monitorin käynnistäminen

Paina -painiketta kytkeäksesi monitorin päälle.







Ohjauspainikkeiden käyttö

Käytä monitorin alareunassa olevia ohjauspainikkeita näytetyn kuvan säätämiseen.



Ohjauspainikkeet

Seuraavassa taulukossa kuvataan ohjauspainikkeet:

Ohjauspainikkeet	Kuvaus
1  Preset mode (Esiasetus-tila)	Käytä tätä painiketta valitaksesi esiasetus-tilojen luettelosta.
2  Brightness/Contrast (Kirkkaus/Kontrasti)	Kirkkaus- ja Kontrasti-valikon käyttämiseksi suoraan.
3  Menu (Valikko)	On-Screen Display (OSD) -valikon käynnistämiseen tai valikkokohteen nimike-/valintalistan käyttämiseen. Katso lisätietoja kohdasta Siirtyminen OSD-valikkoon .
4  Exit (Lopeta)	OSD-päävalikosta poistumiseen tai siihen palaamiseen.
5  Virtapainike (Varustettu virtatilan merkkivalolla)	Monitorin kytkemiseen päälle tai pois. Tasainen valkoinen valo ilmaisee, että monitori on kytketty päälle ja toimii normaalisti. Vilkkuva valkoinen valo ilmaisee, että monitori on Valmiustilassa.

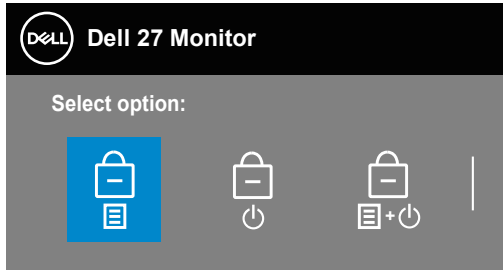


OSD-lukkotoiminnon käyttäminen

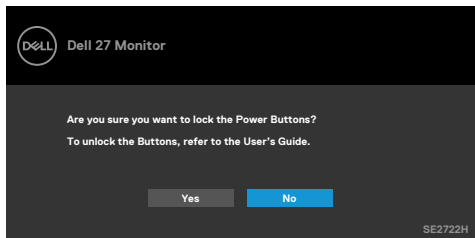
Voit lukita etupaneelin ohjauspainikkeet estääksesi OSD-valikon ja/tai virtapainikkeen käytön.


Käytä Lukkovalikkoa painikkeiden lukitsemiseen.

1. Valitse yksi seuraavista valinoista.



2. Seuraava viesti tulee näkyviin.



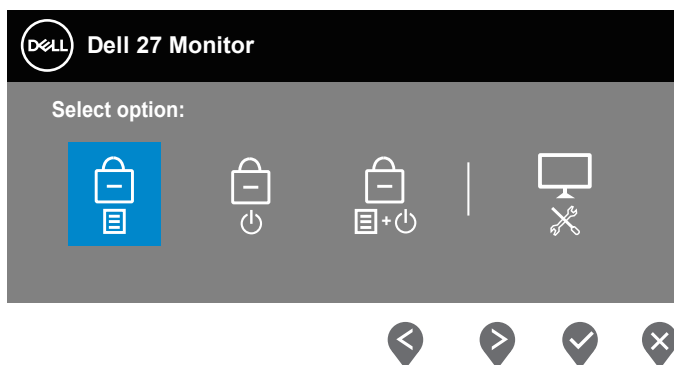
3. Valitse Yes (Kyllä) lukitaksesi painikkeet. Kun lukittu, minkä tahansa painikkeen painaminen tuo näkyviin lukkokuvakkeen .



Käytä etupaneelin ohjauspainiketta painikkeiden lukitsemiseen.





1. Pidä Painike 4:ää painettuna neljä sekuntia, valikko tulee näkyviin näyttöön.
2. Valitse yksi seuraavista valinnoista:



	Ohjauspainikkeet	Kuvaus
1	 Menu Buttons lock (Valikkopainikkeiden lukko)	Valitse tämä lukitaksesi OSD-valikkotoiminnon.
2	 Power Button lock (Virtapainikelukko)	Käytä tätä valintaa lukitaksesi virtapainikkeeseen. Tämä estää käyttäjää kytkemästä monitoria pois päältä virtapainikkeella.



3



**Menu and Power
Buttons lock (Valikko-
ja Virtapainike-
lukko)**

Käytä tätä valintaa OSD-valikon ja virtapainikkeen lukitsemiseen monitorin kytkemiseksi pois päältä.

4



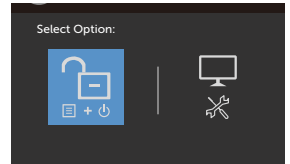
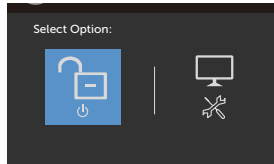
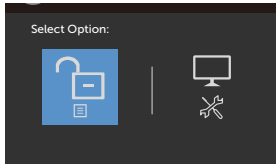
**Sisäinen diagnos-
tiikka**

Käytä tätä valintaa käyttääksesi sisäistä diagnostiikkaa, katso [Built-in diagnostics](#) (Sisäinen diagnostiikka)



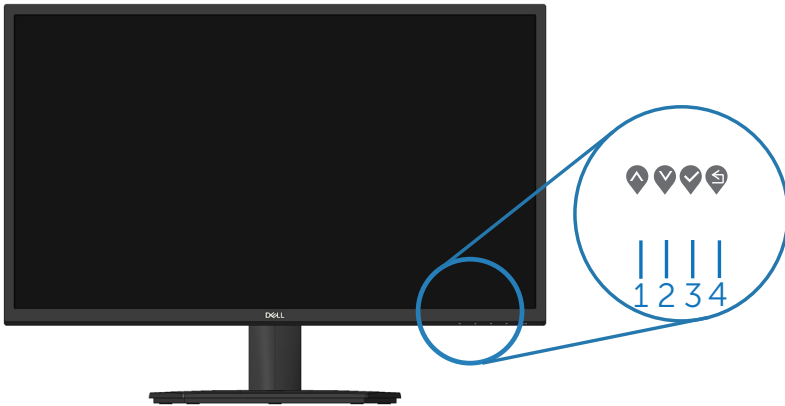
Painikkeiden lukituksen avaaminen

Pidä **Painike 4**:ää painettuna neljä sekuntia, valikko tulee näkyviin näyttöön. Seuraavassa taulukossa kuvataan valinnat etupaneeliin ohjauspainikkeiden lukituksen avaamiseksi.



OSD-ohjaimet

Käytä monitorin pohjan reunassa olevia painikkeita kuva-asetusten säätämiseen.




Ohjauspainikkeet	Kuvaus
1  Ylös	Käytä Ylös -painiketta lisätäksesi arvoja tai siirry ylöspäin valikossa.
2  Alas	Käytä Alas -painiketta vähentääksesi arvoja tai siirry alaspäin valikossa.
3  OK	Vahvista OK -painikkeella valintasi valikossa.
4  Takaisin	Siirry Takaisin -painikkeella takaisin edelliseen valikkoon.



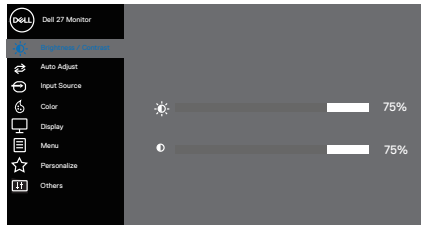
On-Screen Display (OSD) -valikon käyttö













Siirtyminen OSD-valikkoon

 **HUOMAUTUS: Kaikki tekemäsi muutokset tallennetaan automaattisesti, kun siirryt toiseen valikkoon, poistut OSD-valikosta tai odotat OSD-valikon sulkeutuvan automaattisesti.**

1. Paina -painiketta näyttääksesi OSD-päävalikon.

HDMI-tulon päävalikko



2. Paina - ja -painikkeita siirtyäksesi asetustalintojen välillä. Kun siirryt kuvakkeesta toiseen, valinta näkyy korostettuna.
3. Paina - tai - tai -painiketta kerran aktivoidaksesi korostetun valinnan.
4. Paina - ja -painiketta valitaksesi halutun parametrin.
5. Paina  ja käytä sitten - ja -painikkeita valikon ilmaisimien mukaan muutoksia tehdäksesi.
6. Valitse  palataksesi edelliseen valikkoon tai  hyväksyäksesi ja palataksesi edelliseen valikkoon.



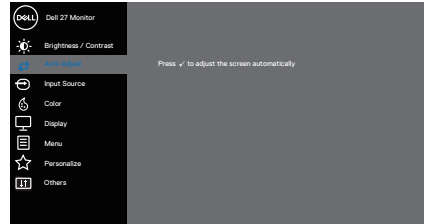
Ku- vake	Valikko ja alavalikot	Kuvaus
	Brightness/ Contrast (Kirkkaus/ Kontrasti)	<p>Käytä tätä valintaa kirkkaus- tai kontrastiasetusten säätämiseen.</p>  <p style="text-align: right;">     </p>
	Brightness (Kirkkaus)	<p>Kirkkaus säätää taustavalon luminanssia.</p> <p>Paina -painiketta lisätäksesi kirkkautta ja paina -painiketta vähentääksesi kirkkautta (min. 0 / maks. 100).</p>
	Contrast (Kontrasti)	<p>Säädä ensin kirkkautta ja säädä sitten kontrastia vain, jos lisäsäätö on tarpeen.</p> <p>Paina -painiketta lisätäksesi kontrastia ja paina -painiketta vähentääksesi kontrastia (min. 0 / maks. 100).</p> <p>Kontrasti-toiminto säätää tummien ja vaaleiden alueiden eroja monitorin näytöllä.</p>





Auto Adjust (Automaattinen säätö)

Käytä tätä valintaa aktivoitaksesi automaattisen asetuksen ja säätövalikon.



Seuraava valintaikkuna antaa monitorin säätää itsensä saapuvan videosignaalin mukaan.


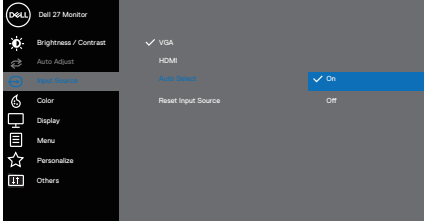




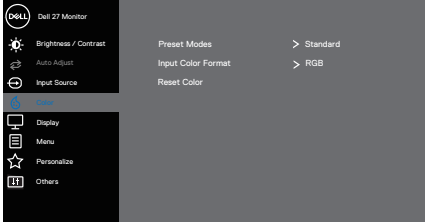

Auto Adjustment in Progress...

Automaattinen säätö antaa monitorin säätää itsensä saapuvan videosignaalin mukaan. Automaattisen säädön käyttämisen jälkeen voit vielä säätää monitoria lisää käyttämällä Pixel Clock (Pikselikello) (Karkea) - ja Phase (Vaihe) (Hieno) -ohjaimia näytön alla.



HUOMAUTUS: Automaattista säätöä ei tapahdu, jos painat painiketta, kun aktiivisia videosignaaleja ei ole tai kaapeleita ei ole liitetty, Tämä valinta on käytettävissä vain, kun käytät analogista (VGA) liitäntää.



	Input Source (Tulolähde)	<p>Käytä tulolähdevalikkoa valitaksesi monitoriisi yhdistettyjen eri videosaalien välillä yhteen VGA- ja yhteen HDMI-tuloon</p>  <p style="text-align: right;">  </p>
	VGA	Paina  valitaksesi VGA-tulolähteen, kun käytät VGA-liitäntää.
	HDMI	Paina  valitaksesi HDMI-tulolähteen, kun käytät HDMI-liitäntää.
	Auto Select (Automaattinen valinta)	Valitse Automaattinen valinta, kun haet käytettävissä olevia tulosignaaleja.
	Reset Input Source (Nollaa tulolähde)	Valitse tämä valinta palauttaaksesi oletustulolähteen.
	Color (Väri)	<p>Käytä värivalintaa säätääksesi väriasetustilaa.</p>  <p style="text-align: right;">  </p>



Preset Modes (Esiasetustilat)



Kun valitset **Preset modes (Esiasetustilat)** voit valita luettelosta asetuksen **Standard (Vakio)**, **ComfortView**, **Movie (Elokuva)**, **FPS**, **RTS**, **RPG**, **Warm (Lämmin)**, **Cool (Viileä)** tai **Custom Color (Mukautettu väri)**.

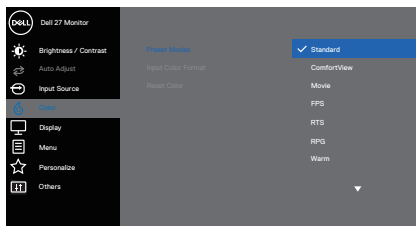
- **Standard (Vakio):** Lataa monitorin oletusväriasetukset. Tämä on oletusesiasetustila.
- **ComfortView:** Vähentää näytöstä säteilevän sinisen valon määrää katsomisen tekemiseksi silmille mukavammaksi.

 **HUOMAUTUS: Pienentääksesi silmien rasittumisen vaaraa ja niska-/käsivarsi-/selkä-/hartiakipuja liian kauan monitoria käytettyäsi, suosittelemme seuraavaa:**

- Pidä näyttö 50–70 cm etäisyydellä silmistäsi.
- Räpyttele usein kostuttaaksesi tai voidellaksesi silmiäsi.
- Pidä säännöllisesti 20 minuutin taukoja kahden tunnin välein.
- Katso pois päin monitorista ja kohdista katse etäiseen kohteeseen 6 metrin päässä vähintään 20 sekunniksi taukojen aikana.
- Venyttelä itseäsi vapauttaaksesi jännitteet niskassa, käsivarsissa, selässä ja hartioissa taukojen aikana.
- **Movie (Elokuva):** Lataa elokuville ihanteelliset väriasetukset.
- **FPS:** Lataa ensimmäisen persoonan ampuja -peleille ihanteelliset väriasetukset.
- **RTS:** Lataa reaaliaikainen strategia -peleille ihanteelliset väriasetukset.
- **RPG:** Lataa roolipeli -peleille ihanteelliset väriasetukset.
- **Warm (Lämmin):** Lisää värilämpötilaa. Näyttö näyttää lämpimämmältä punaisen/keltaisen-sävyisenä.
- **Cool (Viileä):** Vähentää värilämpötilaa. Näyttö näyttää viileämmältä sinisen sävyisenä.



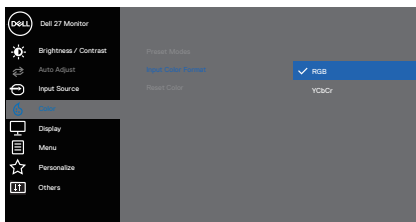
- **Custom Color (Mukautettu väri):** Mahdollista väriasetusten säätämisen manuaalisesti. Paina  - ja  -painikkeita säätääksesi kolmen värin (R, G, B) arvoja ja luodaksesi oman esiasetusvärityksen.



Input Color Format (Tulovärimuoto)



Antaa asettaa videotulotilaksi:

- **RGB:** Valitse tämä valinta, jos monitori on liitetty tietokoneeseen tai mediasoittimeen, joka tukee RGB-lähtöä.
- **YCbCr/YPbPr*:** Valitse tämä valinta, jos mediasoitin tukee ainoastaan YCbCr/YPbPr-lähtöä.




*Kun VGA-tulo on valittu.

Hue (Sävy)


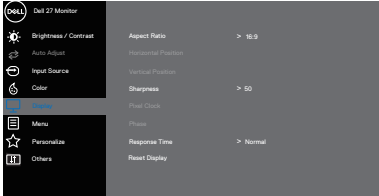

Tällä ominaisuudella voi vaihtaa videokuvan värin vihreäksi tai violetiksi. Tätä käytetään ihon värisävyn säätämiseen. Käytä  - tai  -valintaa säätääksesi sävyä välillä 0 -100.

Paina  lisätäksesi videokuvan vihreää sävyä.

Paina  lisätäksesi videokuvan violettia sävyä.

 **HUOMAUTUS: Sävyin säätö on käytettävissä vain, kun valitset Elokuva- ja Pelitilan.**



<p>Saturation (Värikylläisyys)</p>	<p>Tällä ominaisuudella voi säätää videokuvan värikylläisyyttä. Käytä ▲- tai ▼-valintaa säätääksesi värikylläisyyttä välillä 0–100.</p> <p>Paina ▼ lisätäksesi videokuvan yksiväristä ilmettä.</p> <p>Paina ▲ lisätäksesi videokuvan värikästä ilmettä.</p> <p> HUOMAUTUS: Värikylläisyyden säätö on käytettävissä vain, kun valitset Elokuva- ja Pelitilan.</p>
<p>Reset Color (Nollaa väri)</p>	<p>Nollaa monitorin väriasetukset tehtaan oletusasetuksiksi.</p>
<p>Display (Näyttö)</p>	<p>Käytä Display (Näyttö) -valintaa kuvan säätämiseen.</p> <div style="text-align: center;">  <p>▲ ▼ ▶ ✕</p>  <p>▲ ▼ ▶ ✕</p> </div>
<p>Aspect Ratio (Kuvasuhte)</p>	<p>Säätää kuvasuhteeksi 16:9, 4:3</p>
<p>Horizontal Position (Vaakasijainti) (Vain VGA-tulo)</p>	<p>Käytä ▲- tai ▼-painiketta siirtääksesi kuvaa vasemmalle ja oikealle.</p> <p>Minimi on '0' (-). Maksimi on '100' (+).</p>



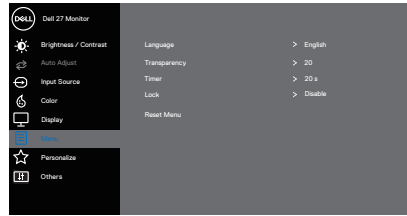
Vertical Position (Pysytysijainti) (Vain VGA-tulo)	Käytä ▲- tai ▼-painiketta siirtääksesi kuvaa ylös ja alas. Minimi on '0' (-). Maksimi on '100' (+).
Sharpness (Terävyys)	Tällä ominaisuudelle kuvan saa näyttämään terävämmältä tai pehmeämmältä. Käytä ▲- tai ▼-painiketta säätääksesi terävyyttä välillä 0–100.
Pixel Clock (Pikselikello) (Vain VGA-tulo)	Pikselikello-ominaisuus antaa säätää monitorin kuvanlaatua haluamaksesi. Käytä ▲- tai ▼-painikkeita säätääksesi parhaan kuvanlaadun.
Phase (Vaihe) (Vain VGA-tulo)	Jos Vaiheen säädöllä ei saavuteta tyydyttäviä tuloksia käytä Pixel Clock (Pikselikello) (karkea) -säätöä ja sen jälkeen Phase (Vaihe (hieno) -säätöä uudelleen.
Response Time (Vasteaika)	Antaa valita vaihtoehtoista Normal (Normaali) (8 ms), Fast (Nopea) (5 ms), Extreme (Äärimmäinen) (4 ms).
Reset Display (Nollaa näyttö)	Valitse tämä valinta palauttaaksesi oletusnäyttöasetukset.





Menu (Valikko)

Valitse tämä valinta säätääksesi OSD:n asetuksia, kuten OSD:n kielet, aika, jonka valikko pysyy näytöllä jne.



Language (Kieli)

OSD-valikon kieleksi voi valita jonkin kahdeksasta kielestä (Englanti, Espanja, Ranska, Saksa, Brasilian portugali, Venäjä, Yksinkertaistettu kiina tai Japani).

Transparency (Läpikuultavuus)

Valitse tämä valinta muuttaaksesi valikon läpikuultavuutta painamalla - ja -painikkeita välillä 0–100.

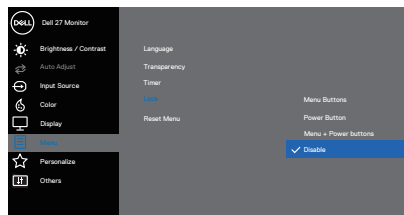
Timer (Ajastin)

OSD hold time (OSD:n pysymisaika): Asettaa ajan, jonka OSD pysyy aktiivisena siitä, kun viimeksi painoit jotakin painiketta.

Paina tai säätääksesi liikusäädintä 1 sekunnin lisäyksin välillä 5–60 sekuntia.

Lock (Lukko)


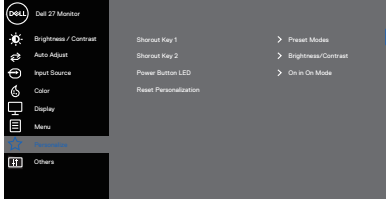


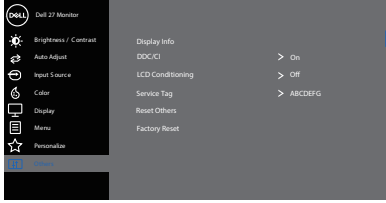

Hallitsee käyttäjän pääsyä säätöihin. Käyttäjä voi valita yhden seuraavista: Menu Buttons (Valikkopainikkeet), Power Button (Virtapainike), Menu + Power Buttons (Valikko ja Virtapainikkeet), Disable (Pois käytöstä).



Reset Menu (Nollaa valikko)

Nollaa kaikki OSD-asetukset tehtaan esiasetusarvoihin.

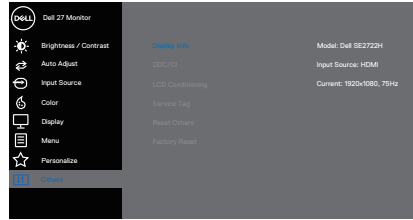


	<p>Personalize (Mukauta)</p>	<p>Mukauta usein käytettyjä ominaisuuksia käyttämällä pikanäppäimiä, määritä virtapainike-LED tai nollaa Mukautus.</p>  
	<p>Shortcut Key 1 (Pikanäppäin 1)</p>	<p>Valitse yksi seuraavista: Preset Modes (Esiasetus-tilat), Brightness/Contrast (Kirkkaus/Kontrasti), Auto Adjust (Automaattinen säätö), Input Source (Tulolähde) tai Aspect Ratio (Kuvasuhte) ja aseta se Shortcut Key 1 (Pikanäppäin 1):ksi.</p>
	<p>Shortcut Key 2 (Pikanäppäin 2)</p>	<p>Voit valita yhden seuraavista: Preset Modes (Esiasetus-tilat), Brightness/Contrast (Kirkkaus/Kontrasti), Auto Adjust (Automaattinen säätö), Input Source (Tulolähde) tai Aspect Ratio (Kuvasuhte) asettaaksesi Shortcut Key 2 (Pikanäppäin 2):n.</p>
	<p>Power Button LED (Virtapainike-LED)</p>	<p>Antaa asettaa virta-LED-merkkivalon On in On Mode (Päälle Päällä-tilassa) tai Off in On Mode (Pois Päällä-tilassa) energian säästämiseksi.</p>
	<p>Reset Personalization (Nollaa mukauttaminen)</p>	<p>Nollaa kaikki asetukset Mukautu-valikossa oletusasetuksiin.</p>
	<p>Others (Muut)</p>	 



Display Info (Näyttötietodot)

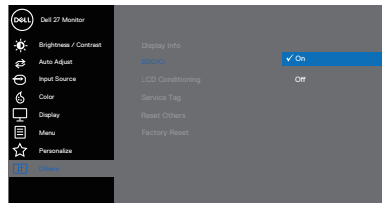
Paina näyttääksesi tiedot näyttöstä.



DDC/CI

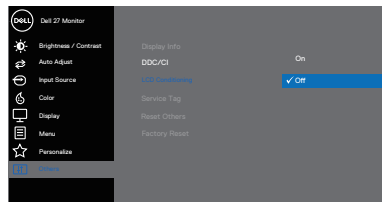
DDC/CI (Display Data Channel/Command Interface) (Näyttödatakanava/Komentoliittymä) antaa säätää monitoriasetuksia tietokoneen ohjelmistolla. Valitse Off (Pois) kytkääksesi tämän ominaisuuden pois käytöstä.

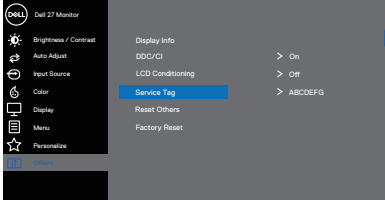
Ota tämä ominaisuus käyttöön saadaksesi monitorin parhaan käyttäjäkokemuksen ja optimaalisen suorituskyvyn.



LCD Conditioning

Auttaa pienentämään vähäistä kuvan palamista. Kuvanpalamisasteen mukaan, ohjelman suoritus voi kestää jonkin aikaa. Käynnistääksesi LCD conditioning -toiminnon, valitse 'päällä'.

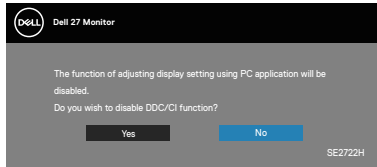


<p>Service Tag (Huoltotunniste)</p>	<p>Näyttää monitorin huoltotarranumeron.</p>  <p>The screenshot shows the Dell 27 Monitor OSD menu. The 'Service Tag' option is highlighted in blue. Other options include Brightness/Contrast, Auto Adjust, Input Source, Color, Display, Menu, Personalize, Display Info, DDC/CI, LCD Conditioning, Reset Others, and Factory Reset. The Service Tag value is shown as ABCDEFG.</p>
<p>Reset Others (Nollaa muut)</p>	<p>Nollaa kaikki asetukset Other settings (Muut asetukset) -valikossa tehtaan oletusasetuksiin.</p>
<p>Factory Reset (Palautus tehdasasetuksiin)</p>	<p>Nollaa kaikki asetukset tehtaan oletusasetuksiin.</p>

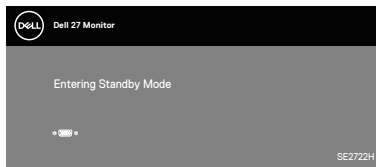
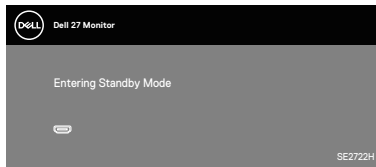


OSD-varoitusviestit

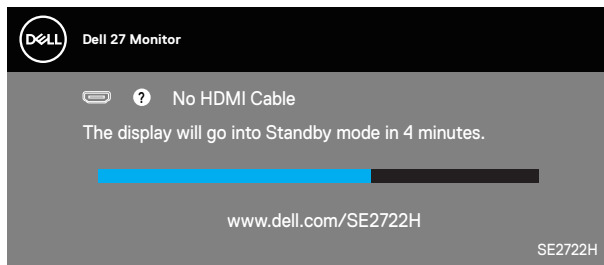
Ennen kuin DDC/CI-toiminto otetaan pois käytöstä, seuraava viesti tulee näkyviin.



Kun monitori siirtyy Valmiustilaan, seuraava viesti tulee näkyviin.

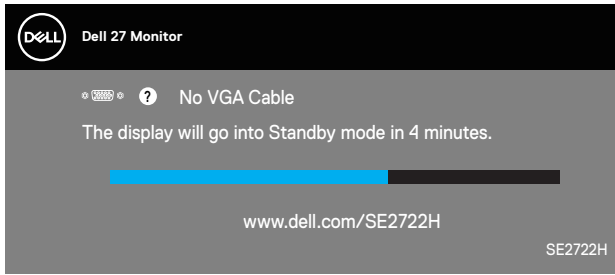


Jos VGA- tai HDMI-kaapelia ei ole liitetty, kelluva valintaikkuna, kuten alla, tulee näkyviin. Monitori siirtyy Valmiustilaan kun 4 minuuttia on jäljellä tässä tilassa.



tai

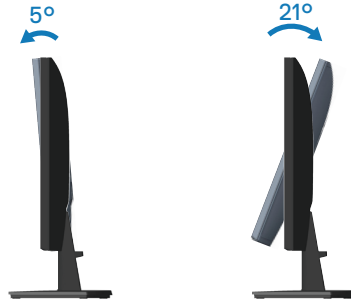




Katso lisätietoja kohdasta [Vianetsintä](#).



Kallistuksen laajennus



 **HUOMAUTUS:** Jalusta on irti tehtaalta toimitettaessa.



Vianetsintä

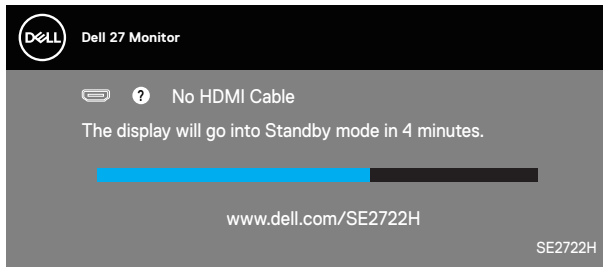
 **VAROITUS:** Ennen kuin aloitat mitään tämän osan toimenpidettä, toimi luvun [Turvallisuusohjeet](#) mukaisesti.

Itsetesti

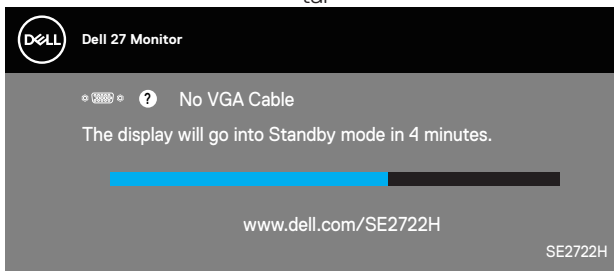
Monitorissa on itsetestiominaisuus, joka antaa tarkistaa, toimiiko monitori oikein. Jos monitori ja tietokone on liitetty oikein, mutta monitorin näyttö pysyy mustana, suorita monitorin itsetesti seuraavasti:

1. Kytke sekä tietokone että monitori pois päältä.
2. Irrota kaikki videokaapelit monitorista. Tällöin tietokoneen voi jättää huomiotta.
3. Käynnistä monitori.

Jos monitori toimii oikein, se tunnistaa, ettei signaalia ole ja jokin seuraavista viesteistä tulee näkyviin. Itsetestitilassa ollessa, virran LED-merkkivalo pysyy valkoisena.



tai



 **HUOMAUTUS:** Tämä ruutu tulee näkyviin myös järjestelmän normaalin toiminnan aikana, jos videokaapeli on irti tai vahingoittunut.



4. Kytke monitori pois päältä ja liitä videokaapeli uudelleen; kytke sitten tietokone ja monitori päälle.

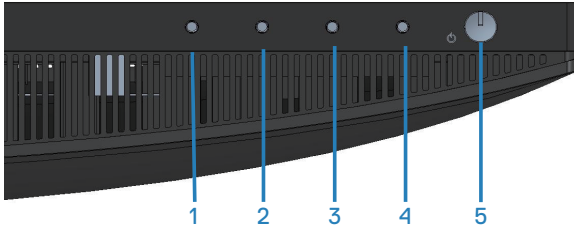
Jos monitori pysyy mustana kaapelien liittämisen jälkeen, tarkista videonohjain ja tietokone.



Built-in diagnostics (Sisäinen diagnostiikka)

Monitorissa on sisäinen diagnostiikkatyökalu, joka auttaa määrittämään, on mahdollinen kokemasi näytön poikkeavuus monitorin sisäinen ongelma vai johtuuko se tietokoneesta tai videokortista.

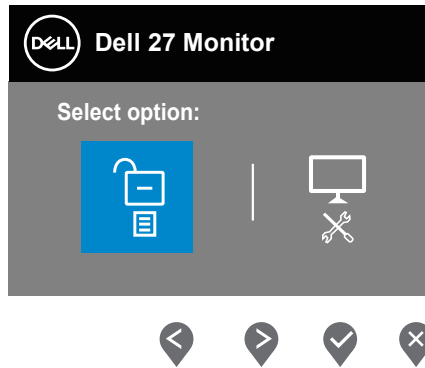
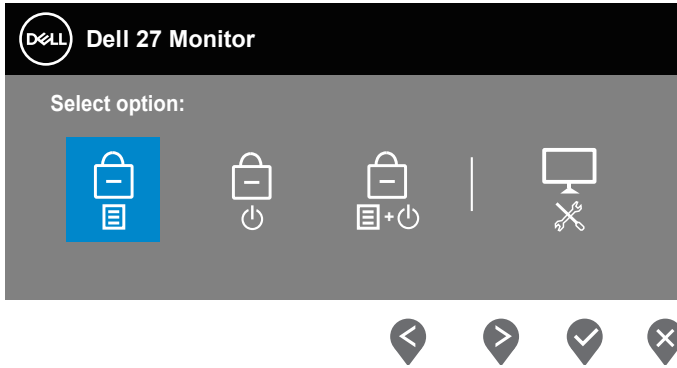
✍ HUOMAUTUS: Voit suorittaa sisäisen diagnostiikan vain, kun videokaapeli on irrotettu ja monitori on itsetestitilassa.




Sisäisen diagnostiikan suorittaminen:

1. Varmista, että näyttö on puhdas (ei pölyä näytön pinnalla).
2. Irrota videokaapeli(t) tietokoneen tai monitorin takaa. Monitori siirtyy tällöin itsetestitilaan.
3. Pidä Lopeta-painiketta (Painike 4) painettuna neljä sekuntia siirtyäksesi OSD-lukko/Lukon avaus -valikkoon.





4. Valitse -kuvake suorittaaksesi sisäisen diagnostiikan.
5. Tutki näyttö huolellisesti poikkeavuuksien varalta.
6. Paina uudelleen takana olevaa Ylös-painiketta (painike 1). Näytön väri muuttuu harmaaksi.
7. Tutki näyttö poikkeavuuksien varalta.
8. Toista vaiheet 6 ja 7 tarkistaaksesi näytön punainen, vihreä, sininen, musta, valkoinen ja tekstikuvionäytöissä.

Testi on valmis, kun tekstikuvionäyttö tulee näkyviin. Lopettaaksesi, paina Ylös-painiketta (painike 1) uudelleen.

Jollet havaitse mitään poikkeavuuksia käytettyäsi sisäistä diagnostiikkatyökalua, monitori toimii oikein. Tarkista videokortti ja tietokone.





Tavallisia ongelmia

Seuraava taulukko sisältää yleistä tietoa tavallisista ongelmista, joita saatat kohdata, ja mahdolliset ratkaisut:

Tavallisia oireita	Mahdollisia ratkaisuja
Ei Videota / Virran LED ei pala	<p>Varmista, että monitorin ja tietokoneen yhdistävä kaapeli on kiinnitetty oikein ja pitävästi.</p> <ul style="list-style-type: none">• Tarkista, että pistorasia toimii oikein käyttämällä jotakin toista sähkölaitetta.• Varmista, että virtapainiketta on painettu.• Varmista, että oikea tulolähde on valittu Input Source (Tulolähde) -valikolla.
Ei Videota / Virran LED palaa	<ul style="list-style-type: none">• Lisää kirkkaus- ja kontrastiasetuksia OSD-valikolla.• Suorita monitorin itsetestiominaisuus-tarkistus.• Tarkista videokaapeliliitin taipuneiden tai katkenneiden nastojen varalta.• Suorita sisäinen diagnostiikka.• Varmista, että oikea tulolähde on valittu Input Source (Tulolähde) -valikolla.
Epäselvä tarkennus	<ul style="list-style-type: none">• Poista videon jatkokaapelit.• Palauta monitori Tehdasasetuksiin (Factory Reset (Palautus tehdasasetuksiin)).• Muuta videoresoluutio oikeaan kuvasuhteeseen.
Tärisevä/nykivä video	<ul style="list-style-type: none">• Palauta monitori Tehdasasetuksiin (Factory Reset (Palautus tehdasasetuksiin)).• Tarkista ympäristötekijät.• Siirrä monitori toiseen paikkaan ja testaa toisessa huoneessa.
Puuttuvat pikselit	<ul style="list-style-type: none">• Kytke virta pois päältä ja takaisin päälle.• Pikseli, joka on pysyvästi pois päältä, on luonnollinen, LCD-teknologiaan liittyvä puute.• Katso lisätietoja Dell-monitorin laadusta ja pikselikäytännöstä Dell-tukisivustolta osoitteessa: www.dell.com/pixelguidelines.



Juuttuneet pikselit	<ul style="list-style-type: none"> • Kytke virta pois päältä ja takaisin päälle. • Pikseli, joka on pysyvästi pois päältä, on luonnollinen, LCD-tekniikkaan liittyvä puute. • Katso lisätietoja Dell-monitorin laadusta ja pikselikäytännöstä Dell-tukisivustolta osoitteessa: www.dell.com/pixelguidelines.
Kirkkausongelmia	<ul style="list-style-type: none"> • Palauta monitori Tehdasasetuksiin (Factory Reset (Palautus tehdasasetuksiin)). • Säädä kirkkaus- ja kontrastiasetuksia OSD-valikolla.
Geometrinen vääristymä	<ul style="list-style-type: none"> • Palauta monitori Tehdasasetuksiin (Factory Reset (Palautus tehdasasetuksiin)). • Säädä vaaka- ja pystyasetuksia OSD-valikolla.
Vaaka-/pystysuuntaiset viivat	<ul style="list-style-type: none"> • Palauta monitori Tehdasasetuksiin (Factory Reset (Palautus tehdasasetuksiin)). • Suorita monitorin itsetestiominaisuustarkistus ja määritä, näkyvätkö nämä viivat myös itsetestitilassa. • Tarkista videokaapeliiliitin taipuneiden tai katkenneiden nastojen varalta. • Suorita sisäinen diagnostiikka.
Synkronointiongelmiä	<ul style="list-style-type: none"> • Palauta monitori Tehdasasetuksiin (Factory Reset (Palautus tehdasasetuksiin)). • Suorita monitorin itsetestiominaisuustarkistus ja määritä, näkyykö sekaisin oleva näyttö myös itsetestitilassa. • Tarkista videokaapeliiliitin taipuneiden tai katkenneiden nastojen varalta. • Käynnistä tietokone uudelleen vikasietotilassa.
Turvallisuuteen liittyvät ongelmat	<ul style="list-style-type: none"> • Älä suorita mitään vianetsintävaiheita. • Ota välittömästi yhteyttä Delliin.
Ajoittaisia ongelmia	<ul style="list-style-type: none"> • Varmista, että monitorin ja tietokoneen yhdistävä kaapeli on kiinnitetty oikein ja pitävästi. • Palauta monitori Tehdasasetuksiin (Factory Reset (Palautus tehdasasetuksiin)). • Suorita monitorin itsetestiominaisuustarkistus ja määritä, ilmeneekö ajoittainen ongelma myös itsetestitilassa.



Puuttuva väri	<ul style="list-style-type: none"> • Suorita monitorin itsetestiominaisuus-tarkistus. • Varmista, että monitorin ja tietokoneen yhdistävä kaapeli on kiinnitetty oikein ja pitävästi. • Tarkista videokaapeliliitin taipuneiden tai katkenneiden nastojen varalta.
Väärä väri	<ul style="list-style-type: none"> • Kokeile eri Preset Modes (Esiasetusilat) -valintoja Color (Väri) -asetukset -OSD-valikossa. Säädä R/G/B-arvoa Custom Color (Mukautettu väri) -kohdassa Color (Väri) -asetukset -OSD-valikossa. • Muuta Input Color Format (Tulovärimuoto) RGB-tai YPbPr-muotoon Color (Väri) -asetukset -OSD-valikossa. • Suorita sisäinen diagnostiikka.
Kuvan palaminen monitoriin pitkäksi aikaa jääneestä staattisesta kuvasta	<ul style="list-style-type: none"> • Aseta näyttö sammumaan muutaman minuutin käyttämättömyysajan jälkeen. Nämä voidaan säätää Windowsin Virtavalinnoissa tai Mac-energian säätäjäasetuksessa. • Voit käyttää vaihtoehtoisesti dynaamisesti vaihtuvaa näytönsäästäjää.
Videohaamukuva tai Overshooting-ilmiö	<ul style="list-style-type: none"> • Muuta Response Time (Vasteaika) Display (Näyttö) OSD-valikossa tilaan Normal (Normaali), Fast (Nopea) tai Extreme (Äärimmäinen) sovelluksen ja käytön mukaan.



Tuotekohtaisia ongelmia

Määrätyt oireet	Mahdollisia ratkaisuja
Näyttökuvaa on liian pieni	<ul style="list-style-type: none">• Tarkista Aspect Ratio (Kuvasuhteasetus) Display (Näyttö) -asetukset -OSD-valikossa.• Palauta monitori Tehdasasetuksiin (Factory Reset (Palautus tehdasasetuksiin)).
Monitoria ei voi säätää paneelin alaosassa olevilla painikkeilla.	<ul style="list-style-type: none">• Sammuta monitori, irrota virtajohto, liitä se takaisin ja kytke sitten monitori päälle.• Tarkista, onko OSD-valikko lukittu. Jos kyllä, pidä Lopeta-painiketta (painike 4) painettuna neljä sekuntia.
Ei tulosignaalia käyttäjän ohjaimia painettaessa	<ul style="list-style-type: none">• Tarkista signaalilähde. Varmista, ettei tietokone ole valmiustilassa siirtämällä hiirtä tai painamalla jotakin näppäimistön näppäintä.• Tarkista, onko videokaapeli liitetty oikein. Irrota ja liitä videokaapeli uudelleen jos on tarpeen.• Nollaa tietokone tai videosoitin.
Kuva ei täytä koko näyttöä	<ul style="list-style-type: none">• Johtuen eri DVD-levyjen videomuodoista (kuvasuhte), monitori voi näyttää koko näytössä.• Suorita sisäinen diagnostiikka.



Liite

 **VAROITUS:** Muiden kuin näissä asiakirjoissa esitettyjen ohjaimien, säätöjen tai toimenpiteiden käyttö voi johtaa sähköiskuvaaraan ja/tai muihin sähköisiin ja mekaanisiin vaaroihin.

Katso tietoja turvallisuusohjeista **Turvallisuusympäristö ja säädöstiedot (SERI)**-tiedoista

FCC-ilmoitukset (vain Yhdysvallat) ja muita säädöstietoja

Katso FCC-ilmoitukset ja muut säädöstiedot säädöstenmukaisuus-verkkosivustolta osoitteessa www.dell.com/regulatory_compliance

Yhteydenotto Delliin

Asiakas Yhdysvalloissa, soita 800-WWW-DELL (800-999-3355).

 **HUOMAUTUS:** Jos sinulla ei ole aktiivista internet-yhteyttä, löydät yhteystiedot ostolaskusta, pakkausselosteesta, laskusta tai Dell-tuoteluettelosta.

Dell tarjoaa useita online- ja puhelinpohjaisia tukipalveluita ja palveluvaihtoehtoja. Saatavuus vaihtelee maittain ja tuotteiden mukaan, ja jotkut palvelut eivät ehkä ole käytettävissä alueellasi.

- Tekninen online-tuki - www.dell.com/support/monitors
- Yhteydenotto Delliin - www.dell.com/contactdell

EU-energiamerkintöjen tietokanta ja tuotetietoseloste

SE2722H : <https://eprel.ec.europa.eu/qr/471652>

SE2722HX : <https://eprel.ec.europa.eu/qr/471677>

