




Monitor Dell SE2722H/SE2722HX

Uživatelská příručka

Model monitoru: SE2722H/SE2722HX
Model pro účely předpisů: SE2722Hc



-  **POZNÁMKA:** POZNÁMKA označuje důležité informace, které pomáhají lépe využít počítač.
-  **POZOR:** Slovo POZOR upozorňuje na možné poškození hardwaru nebo ztrátu dat v případě nedodržení pokynů.
-  **VAROVÁNÍ:** Slovo VAROVÁNÍ varuje před možným poškozením majetku, zraněním nebo smrtí.

Copyright © 2021 Dell Inc. nebo její pobočky. Všechna práva vyhrazena. Dell, EMC a další ochranné známky jsou ochrannými známkami společnosti Dell Inc. nebo jejích poboček. Ostatní ochranné známky mohou být ochrannými známkami jejich příslušných vlastníků.

2021 – 06

Rev. A01



Obsah

Bezpečnostní pokyny	6
O tomto monitoru	7
Obsah balení	7
Vlastnosti produktu	9
Popis částí a ovládacích prvků.	10
Pohled zepředu	10
Pohled zezadu	11
Pohled ze strany.	12
Pohled zdola	12
Technické údaje monitoru	13
Specifikace rozlišení	15
Přednastavené režimy zobrazení	16
Fyzické vlastnosti	19
Prostorové vlastnosti	20
Kompatibilita s technologií Plug and play	21
Zásady kvality a obrazových bodů LCD monitoru	21
Ergonomie	22
Manipulace s displejem a jeho přesouvání	24
Pokyny pro údržbu	25
Čištění monitoru.	25



Instalace monitoru	26
Přípevnění stojánku	26
Připojení monitoru	28
Připojení kabelu VGA (pouze model SE2722HX) a kabelu HDMI	28
Uspořádání kabelů	29
Zajištění monitoru pomocí zámku Kensington (volitelný)	30
Demontáž stojánku.	31
Montáž na stěnu (volitelně)	33
Používání monitoru.	34
Zapnutí monitoru.	34
Používání ovládacích tlačítek	34
Ovládací tlačítka.	35
Používání funkce zámku OSD	36
Ovládání OSD	40
Používání nabídky na obrazovce (OSD)	41
Přístup k nabídce OSD	41
Náklon, vysunutí.	55
Odstraňování problémů	56
Automatický test	56
Integrovaná diagnostika	58
Obecné problémy	60
Specifické problémy s produktem.	63
Příloha	64




Sdělení komise FCC (pouze USA) a informace o dalších předpisech	64
Kontaktování společnosti Dell	64
Databáze produktů EU pro energetický štítek a list s informacemi o výrobku	64



Bezpečnostní pokyny

Dodržujte následující bezpečnostní pravidla, abyste ochránili monitor před možným poškozením a zajistili vlastní bezpečnost. Pokud není stanoveno jinak, u každého postupu popsaného v tomto dokumentu se předpokládá, že jste si přečetli informace o bezpečnosti dodané s monitorem.

 **Před používáním monitoru si přečtěte informace o bezpečnosti dodané s monitorem a vytištěné na výrobku. Dokumentaci uschovejte na bezpečném místě pro budoucí použití.**

 **POZOR: Použití ovládacích prvků, změn nastavení nebo postupů jiným způsobem, než jak je určeno v této dokumentaci, může způsobit úrazy vysokým napětím, elektrickým proudem nebo mechanickými vlivy.**

- Umístěte monitor na pevný povrch a manipulujte s ním opatrně. Obrazovka je křehká a při pádu nebo zásahu ostrým předmětem se může poškodit.
- Vždy se ujistěte, že je monitor určen pro provoz se střídavým proudem, který je k dispozici ve vaší oblasti.
- Uchovávejte monitor při pokojové teplotě. Příliš chladné nebo horké podmínky mohou mít nepříznivý vliv na tekuté krystaly displeje.
- Připojte napájecí kabel od monitoru k elektrické zásuvce, která je blízko a snadno přístupná. Viz [Připojení monitoru](#).
- Neumisťujte monitor na mokré povrch nebo do blízkosti vody ani jej na takovém místě nepoužívejte.
- Nevystavujte monitor silným vibracím nebo nárazům. Monitor například nekládejte do zavazadlového prostoru automobilu.
- Když nebudete monitor po delší dobu používat, odpojte jej ze zásuvky.
- Nesnažte se sundat žádné kryty a nedotýkejte se vnitřních částí monitoru. Mohlo by dojít k úrazu elektřinou.
- Pozorně si přečtěte tyto pokyny. Tento dokument uschovejte pro budoucí použití. Dodržujte veškerá varování a pokyny uvedené na výrobku.
- Přístroj může být nainstalován na nástěnném nebo stropním držáku ve vodorovné poloze.



O tomto monitoru




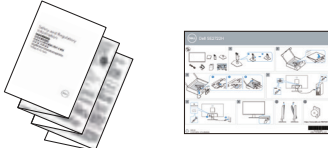
Obsah balení

S tímto monitorem jsou dodávány součásti uvedené v následující tabulce. Pokud některá součást chybí, kontaktujte společnost Dell. Další informace najdete v části [Kontaktování společnosti Dell](#).

POZNÁMKA: Některé položky mohou být volitelné a nemusí být v monitorem dodány. Některé funkce nebo média nemusejí být v některých zemích k dispozici.

	Display (Zobrazení)
	Zvedák stojánku
	Podstavec stojánku
	Napájecí kabel (liší se podle země)



	<p>Kabel HDMI 1.4</p>
	<p>Kabel VGA (pouze pro model SE2722HX)</p>
	<p>Kryt VESA</p>
	<ul style="list-style-type: none"> • Návod pro rychlou instalaci • Bezpečnostní a právní informace



Vlastnosti produktu

Monitor Dell SE2722H/SE2722HX je vybaven aktivní maticí, technologií THF (Thin-Film Transistor), displejem z tekutých krystalů (LCD), antistatickou úpravou a podsvícením LED. Mezi vlastnosti tohoto monitoru patří:

- Zobrazitelná plocha 68,47 cm (27,0 palců) (měřeno úhlopříčně).
- Rozlišení 1920 x 1080 s podporou zobrazení na celou obrazovku pro nižší rozlišení.
- Jednoduché a snadné připojení starších i nových počítačů přes rozhraní HDMI.
- Podporuje 48 Hz až 75 Hz (HDMI) v režimu FreeSync.
- Podporuje technologii AMD FreeSync™.
- Funkce Plug and Play (je-li podporována počítačem).
- Nabídka nastavení obrazovky (OSD) pro snadné nastavení a optimalizaci obrazu.
- Odnímatelný stojánek a montážní otvory 100 mm standardu VESA™ (Video Electronics Standards Association) pro flexibilní řešení upevnění.
- Otvor pro bezpečnostní zámek.
- ≤0,3 W v pohotovostním režimu.
- Podpora nástroje Dell Display Manager.
- Optimalizujte zrakové pohodlí s obrazovkou s certifikací TÜV bez blikání.

⚠ VAROVÁNÍ: Pokud má napájecí kabel přípojnou zásuvku se 3 kolíky, zapojte kabel do uzemněné zásuvky se 3 kolíky. Nedeaktivujte uzemňovací kolík napájecího kabelu, například připojením, 2kolíkového adaptéru. Uzemňovací kolík je důležitým bezpečnostním prvkem.

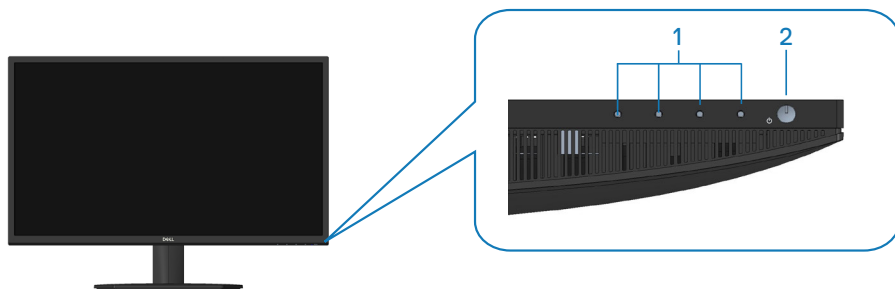
Potvrďte, zda rozvodná soustava ve stavební instalaci je vybavena jističem o jmenovitém napětí 120/240 V, 20 A (maximum).

⚠ VAROVÁNÍ: Mezi možné dlouhodobé efekty emisí modrého světla monitoru může patřit poškození zraku, včetně únavy očí digitálního očního stresu atd. Funkce ComfortView s certifikací TÜV omezuje množství modrého světla vyzařovaného z monitoru pro optimalizaci vašeho zrakového pohodlí.



Popis částí a ovládacích prvků

Pohled zepředu

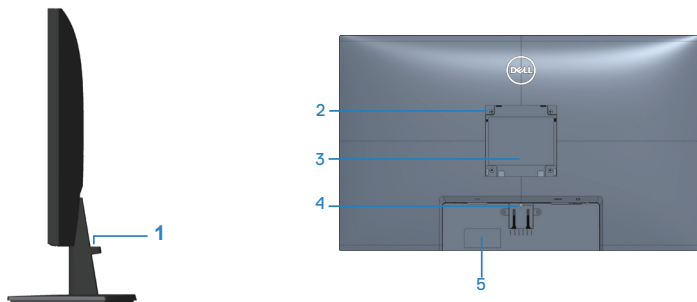


Ovládací tlačítka

Štítek	Popis	Použití
1	Funkční tlačítka	Slouží k přístupu do nabídky na obrazovce (OSD). (Další informace viz Používání ovládacích tlačítek)
2	Vypínač (s LED kontrolkou)	Slouží k zapnutí nebo vypnutí monitoru. Nepřerušovaná bílá kontrolka ukazuje, že monitor je zapnutý a funguje normálně. Když bílá kontrolka bliká, monitor se nachází v pohotovostním režimu.



Pohled zezadu



Pohled zezadu se stojánkem monitoru

Štítek	Popis	Použití
1	Otvor pro správu kabelů	Slouží k uspořádání kabelů.
2	Montážní otvory VESA (100mm x 100mm – za krytem VESA)	Přípevněte monitor na stěnu pomocí sady držáku na stěnu standardu VESA (100mm x 100mm). (Další informace viz Montáž na stěnu (volitelně)) POZNÁMKA: Nástěnný držák není dodán s monitorem a prodává se samostatně.
3	Štítek s regulatorními informacemi	Obsahuje přehled schválení podle úředních vyhlášek.
4	Tlačítko pro uvolnění stojánku	Uvolňuje stojánek od monitoru.
5	Štítek s regulatorními informacemi (včetně čárového kódu, výrobního čísla a servisního štítku)	Obsahuje přehled schválení podle úředních vyhlášek. Tento štítek použijte v případě kontaktu technické podpory společnosti Dell. Výrobní číslo je unikátní alfanumerický identifikátor, který umožňuje servisním technikům společnosti Dell identifikovat hardwarové komponenty ve vašem počítači a přistupovat k informacím o záruce.



Pohled ze strany



Pohled zdola




Pohled zdola bez stojáčku monitoru

Štítek	Popis	Použití
1	Otvor pro bezpečnostní zámek	Umožňuje zabezpečit monitor pomocí bezpečnostního zámku (nutno zakoupit samostatně), který zabraňuje neoprávněnému přemístění vašeho monitoru. Viz Zajištění monitoru pomocí zámku Kensington (volitelný) .
2	Port napájení	Připojte napájecí kabel
3	Port HDMI	Připojte HDMI kabel počítače.
4	Port VGA	Připojte svůj počítač kabelem VGA (prodává se samostatně, pouze pro model SE2722HX).



Technické údaje monitoru

Model	SE2722H/SE2722HX
Typ obrazovky	Aktivní matice - TFT LCD
Typ panelu	Svislé zarovnání
Viditelný obraz	
Úhlopříčka	684,66 mm (27 palců)
Horizontální, aktivní plocha	596,74 mm (23,49 palců)
Vertikální, aktivní plocha	335,66 mm (13,22 palců)
Plocha	2003,02cm ² (310,54 in ²)
Nativní rozlišení a obnovovací frekvence	1920 x 1080 při 75 Hz (HDMI 1.4)
Rozteč pixelů	0,3108 mm x 0,3108 mm
Obrazové body na palec (PPI)	81
Zorný úhel	
Horizontální	178° (typicky)
Vertikální	178° (typicky)
Výstupní jas	250 cd/m ² (typicky)
Míra kontrastu	3000:1 (typicky)
Ochranná vrstva stínítka	Antireflexní úprava s tvrdostí 3H
Podsvícení	Systém osvětlení ze stran LED
Doba odezvy (šedá-šedá)	Normální režim 8 ms Rychlý režim 5 ms Extrémní režim 4 ms  POZNÁMKA: Doba odezvy 4 ms, šedá na šedou, je k dispozici v Extreme (Extrémním) režimu pro omezení rozmazání způsobeného pohybem a zkrácení doby odezvy. Obraz však může obsahovat mírné a viditelné vizuální artefakty.
Barevná hloubka	16,7 miliónů barev



Barevná škála	NTSC CIE1976 (84 %) CIE1931 (72 %)
Možnosti připojení	1 x HDMI (ver. 1.4) 1 x VGA
Šířka rámečku (od hrany monitoru k aktivní ploše)	
Nahoře	13,22 mm
Vlevo/vpravo	13,28 mm
Dole	16,44 mm
Možnosti nastavení	
Náklon	-5° až 21°
Otáčení podle vodorovné osy	Neuvedeno Neuvedeno
Nastavení sklonu	
Kompatibilita s nástrojem Dell Display Manager	Easy Arrange (Snadné uspořádání) a další klíčové funkce
Zabezpečení	Otvor pro bezpečnostní zámek (kabelový zámek je nutno zakoupit samostatně)



Specifikace rozlišení

Model	SE2722H/SE2722HX
Rozsah horizontální frekvence	30 kHz až 83 kHz (automaticky)
Rozsah vertikální frekvence	56 Hz až 75 Hz (VGA) 48 Hz až 75 Hz (HDMI) (automaticky)
Maximální přednastavené rozlišení	1920 x 1080 při 75 Hz (HDMI) 1920 x 1080 při 60 Hz (VGA)

 **POZNÁMKA: Tento monitor podporuje technologii AMD FreeSync™.**



Přednastavené režimy zobrazení

Přednastavené režimy zobrazení HDMI

Režim zobrazení	Horizontální frekvence (kHz)	Vertikální frekvence (Hz)	Takt pixelů (MHz)	Polarita synch. (Horizontální/Vertikální)
640 x 480	31,47	60,0	25,175	-/-
640 x 480	37,5	75,0	31,5	-/-
720 x 400	31,47	70,0	28,32	-/+
800 x 600	37,88	60,0	40	+/+
800 x 600	46,86	75,0	49,5	+/+
1024 x 768	48,36	60,0	65	-/-
1024 x 768	60,02	75,0	78,75	+/+
1152 x 864	67,5	75,0	108	+/+
1280 x 1024	63,98	60,0	108	+/+
1280 x 1024	79,98	75,0	135	+/+
1600 x 900	60	60	108	+/+
1920 x 1080	67,5	60	148,5	+/+
1920 x 1080	83,89	75	174,5	-/+



Přednastavené režimy zobrazení VGA

Režim zobrazení	Horizontální frekvence (kHz)	Vertikální frekvence (Hz)	Takt pixelů (MHz)	Polarita synch. (Horizontální/Vertikální)
640 x 480	31,47	60,0	25,175	-/-
640 x 480	37,5	75,0	31,5	-/-
720 x 400	31,47	70,0	28,32	-/+
800 x 600	37,88	60,0	40	+/+
800 x 600	46,86	75,0	49,5	+/+
1024 x 768	48,36	60,0	65	-/-
1024 x 768	60,02	75,0	78,75	+/+
1152 x 864	67,5	75,0	108	+/+
1280 x 1024	63,98	60,0	108	+/+
1280 x 1024	79,98	75,0	135	+/+
1600 x 900	60	60	108	+/+
1920 x 1080	67,5	60	148,5	+/+



Technické údaje napájení

Model	SE2722H/SE2722HX
Signály videovstupu	HDMI 1.4, 600 mV pro každou diferenční linku, impedance vstupu 100 ohmů na diferenční pár Analogový RGB, 0,7 voltu +/-5 %, kladná polarita při vstupní impedanci 75 ohmů
Vstupní střídavé napětí / frekvence / proud	100 V AC až 240 V AC / 50 Hz nebo 60 Hz ± 3 Hz / 1,6 A (max.)
Zapínací proud	120 V: 30 A (max.) při 0 °C (studený start) 240 V: 60 A (max.) při 0 °C (studený start)
Příkon	0,3 W (při vypnutí) ¹ 0,3 W (pohotovostní režim) ¹ 20 W (zapnuto) ¹ 24 W (max.) ² 19 W (Pon) ³ 59,96 kWh (TEC) ³

¹ Podle definice ve směrnicích EU 2019/2021 a EU 2019/2013.

² Maximální nastavení jasu a kontrastu.

³ Pon: Příkon v zapnutém režimu měřený podle metody testování Energy Star.

TEC: Celková spotřeba energie v kWh měřená podle metody testování Energy Star.

Tento dokument je pouze informační a odráží laboratorní výkon. Konkrétní produkt může dosahovat odlišných výsledků v závislosti na objednaném softwaru, součástech a perifériích a nejsme povinni takové informace aktualizovat.

Vzhledem k tomu by zákazník neměl spoléhat na tyto informace při rozhodování o elektrických tolerancích ani jinak. Neposkytujeme žádnou výslovnou ani předpokládanou záruku přesnosti ani úplnosti.



Fyzické vlastnosti

Model	SE2722H/ SE2722HX
Typ signálního kabelu	<ul style="list-style-type: none">• Digitální: odpojitelný, HDMI, 19 kolíků• Analogový: odpojitelný D-Sub, 15 kolíků
Rozměry (se stojánkem)	
Výška	459,21 mm (18,08 palců)
Šířka	623,30 mm (24,54 palců)
Hloubka	199,87 mm (7,87 palců)
Rozměry (bez stojánku)	
Výška	369,61 mm (14,55 palců)
Šířka	623,30 mm (24,54 palců)
Hloubka	55,56 mm (2,19 palců)
Rozměry stojánku	
Výška	173,83 mm (6,84 palců)
Šířka	290,07 mm (11,42 palců)
Hloubka	199,87 mm (7,87 palců)
Hmotnost	
Hmotnost včetně obalu	6,37 kg (14,04 lb) SE2722H 6,48 kg (14,29 lb) SE2722HX
Hmotnost se sestavou stojánku a kabely	4,63 kg (10,21 lb) SE2722H 4,74 kg (10,45 lb) SE2722HX
Hmotnost bez sestavy stojánku (bez kabelů)	3,8 kg (8,38 lb)
Hmotnost sestavy podstavce	0,60 kg (1,32 lb)
Lesk předního rámečku	Černý rámeček 2 - 4 jednotky lesku



Prostorové vlastnosti

Model	SE2722H/SE2722HX
Kompatibilní standardy	
<ul style="list-style-type: none">• Kompatibilní se standardem RoHS• Monitor omezující BFR/PVC (Desky s tištěnými spoji jsou vyrobeny z laminátu bez obsahu BFR/PVC.)• Sklo bez arzenu a pouze panel bez rtuti	
Teplota	
Provozní	0°C až 40°C (32°F až 104°F)
Mimo provoz	<ul style="list-style-type: none">• Skladování: -20°C až 60°C (-4°F až 140°F)• Převážení: -20°C až 60°C (-4°F až 140°F)
Vlhkost	
Provozní	10% až 80% (bez kondenzace)
Mimo provoz	<ul style="list-style-type: none">• Skladování 10 až 90 % (bez kondenzace)• Převážení 10 až 90 % (bez kondenzace)
Nadmořská výška	
Provozní (maximální)	5 000 m (16 400 stop)
Neprovozní (maximální)	12 192 m (40 000 stop)
Tepelný rozptyl	<ul style="list-style-type: none">• 81,95 BTU/hod. (maximum)• 68,29 BTU/hod. (typicky)



Kompatibilita s technologií Plug and play

Tento monitor můžete nainstalovat v jakémkoli systému slučitelném s technologií Plug and Play. Monitor počítačovému systému automaticky poskytne své údaje EDID (Extended Display Identification Data) pomocí protokolů DDC (Display Data Channel): daný systém se může sám zkonfigurovat a optimalizovat nastavení monitoru. Většina instalací monitoru je automatická; podle potřeby můžete vybrat jiná nastavení. Další informace o změnách nastavení viz [Používání monitoru](#).

Zásady kvality a obrazových bodů LCD monitoru

Při výrobě LCD monitoru není neobvyklé, že jeden nebo více obrazových bodů zůstanou v trvale fixovaném stavu, ve kterém jsou obtížně viditelné a neomezují kvalitu nebo použitelnost obrazu. Další informace o zásadách dodržování kvality monitorů Dell a o zásadách týkajících se obrazových bodů naleznete na webu podpory společnosti Dell www.dell.com/pixelguidelines.



Ergonomie

 **POZOR: Nevhodné nebo dlouhodobé používání klávesnice může vést k zranění.**

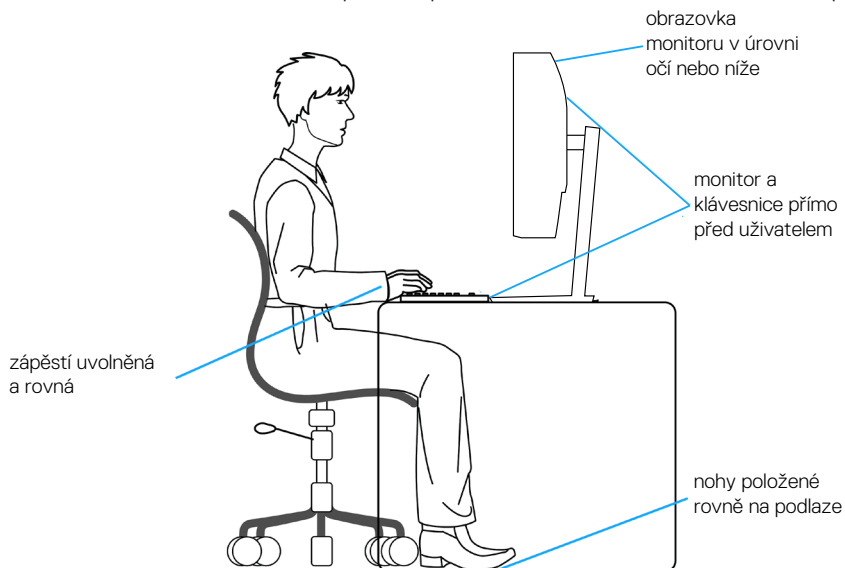
 **POZOR: Dlouhodobé sledování obrazovky monitoru může vést k únavě očí.**

Pro zajištění maximálního pohodlí a efektivity dodržujte při přípravě a používání počítače následující pravidla:

- Umístěte počítač tak, abyste měli při práci monitor a klávesnici přímo před sebou. Pro správné umístění klávesnice jsou k dispozici běžně dostupné poličky.
- Pro snížení rizika únavy očí a bolesti krku, paží, zad a ramen při dlouhodobém používání monitoru doporučujeme toto:
 1. Umístěte obrazovku přibližně 50 až 70 cm (20 až 28 palců) od očí.
 2. Při práci s monitorem pravidelně mrkejte nebo si po delším používání monitoru opláchněte oči vodou.
 3. Po každých dvou hodinách dělejte pravidelné 20minutové přestávky.
 4. Během přestávek nejméně na 20 sekund odhlédněte od monitoru a zadívejte se objekt vzdálený 20 stop.
 5. Během přestávek se protahujte, aby došlo k uvolnění krku, paží, zad a ramen.
- Když sedíte před monitorem, obrazovka by měla být v úrovni očí nebo trochu níže.
- Nastavte náklon monitoru, jeho kontrast a jas.
- Upravte okolní osvětlení (například stropní světla, lampičky a závěsy nebo žaluzie na okolních oknech) tak, aby bylo na obrazovce monitoru co nejméně odlesků a odrazů světla.
- Používejte židli, která nabízí dobrou podporu beder.
- Při používání klávesnice a myši by mělo být předpaží vodorovně se zápěstím v neutrální, pohodlné poloze.
- Při používání klávesnice a myši mějte vždy k dispozici prostor pro položení rukou.
- Horní část obou paží by měla spočívat přirozeně.
- Nohy by měly být položené rovně na podlaze.
- Při sezení zajistěte, aby hmotnost nohou spočívala na nohách a nikoli na přední části sedáku. K zajištění správné polohy nastavte výšku židle nebo použijte podložku pod nohy.



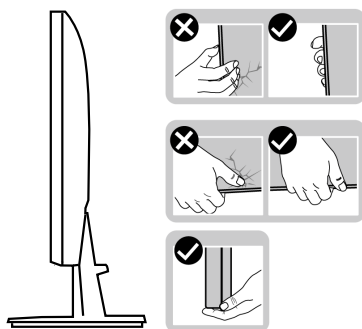
- Provádějte různorodou práci. Snažte se organizovat svou práci tak, abyste nemuseli sedět a pracovat dlouhou dobu bez přestávky. Snažte se pravidelně stát nebo se postavit a procházet se.
- Prostor pod pracovním stolem by měl být uklizený a neměly by se zde nacházet kabely, které mohou narušovat pohodlí při sezení a o které byste mohli zakopnout.



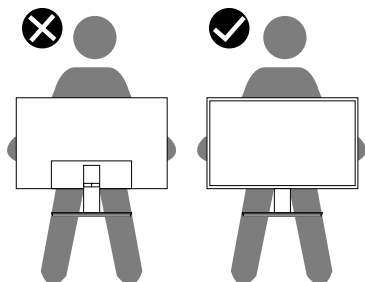
Manipulace s displejem a jeho přesouvání

Kvůli zajištění bezpečné manipulace s monitorem při jeho zvedání nebo přesouvání se držte následujících pokynů:

- Před přesouváním nebo zvedáním monitoru vypněte počítač a monitor.
- Odpojte všechny kabely od monitoru.
- Vložte monitor do původní krabice s původním obalovým materiálem.
- Při zvedání a přesouvání monitoru držte pevně spodní okraj a bok monitoru bez toho, abyste na monitor příliš tlačili.

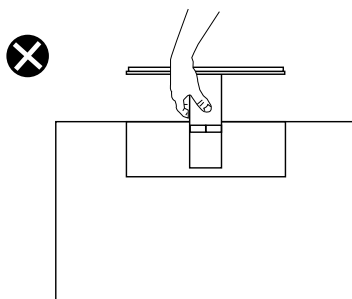


- Při zvedání a přesouvání monitoru by měla být obrazovka otočena směrem k vám. Netlačte na obrazovku, aby se nepoškrábala nebo nepoškodila.



- Při přepravě monitoru jej nevystavujte rázům ani vibracím.
- Když při zvedání a přesouvání monitoru držíte základnu nebo zvedák stojánku, neotáčejte monitor vzhůru nohama. Mohlo by dojít k poškození monitoru nebo zranění.





Pokyny pro údržbu

Čištění monitoru

VAROVÁNÍ: Před čištěním monitoru odpojte jeho napájecí kabel z elektrické zásuvky.

POZOR: Před čištěním monitoru si přečtěte a dodržujte [Bezpečnostní pokyny](#).



Při rozbalování, čištění nebo manipulaci s monitorem postupujte podle následujících ověřených pokynů:

- Obrazovku čistěte čistým a měkkým hadříkem mírně navlhčeným ve vodě. Pokud možno používejte speciální jemnou utěrku na čištění obrazovek nebo přípravek vhodný pro antistatickou povrchovou úpravu. Nepoužívejte benzen, ředidla, čpavek, abrazivní čisticí prostředky ani stlačený vzduch.
- Tento monitor čistěte hadříkem mírně navlhčeným ve vodě. Nepoužívejte žádné čisticí prostředky, protože některé detergenty na monitoru zanechávají mléčný povlak.
- Pokud po vybalení monitoru zjistíte přítomnost bílého prášku, setřete jej látkou.
- S monitorem zacházejte opatrně, protože černý monitor se může snadno poškrábat a jsou na něm zřetelnější bílé známky otěru.
- Pro zachování optimální kvality obrazu monitoru používejte dynamicky se měnící spořič obrazovky; když monitor nepoužíváte, vypněte jej.



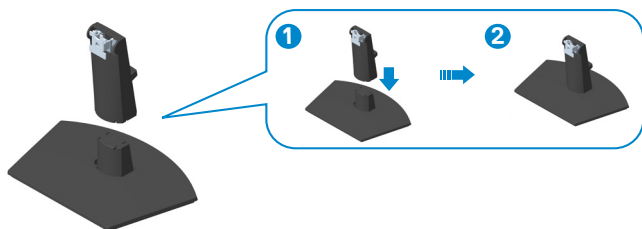
Instalace monitoru

Přípevnění stojánu

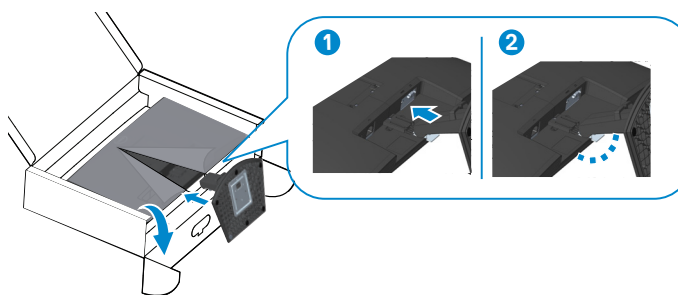
-  **POZNÁMKA:** Stojan je při expedici monitoru z výroby odmontován.
-  **POZNÁMKA:** Následující postup platí pro stojánek, který je dodáván s monitorem. Pokud připojujete stojánek jiného dodavatele, postupujte podle návodu dodaného se stojánkem.

Pokyny pro přípevnění stojánu monitoru:

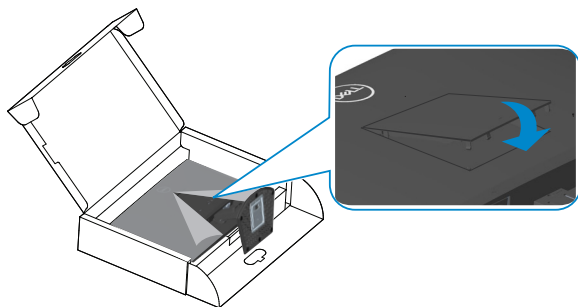
1. Podle pokynů na chlopňích krabice vyjměte stojánek z horního polštáře, ve kterém je zajištěn.
2. Připojte podstavec stojánu ke zvedáku stojánu.



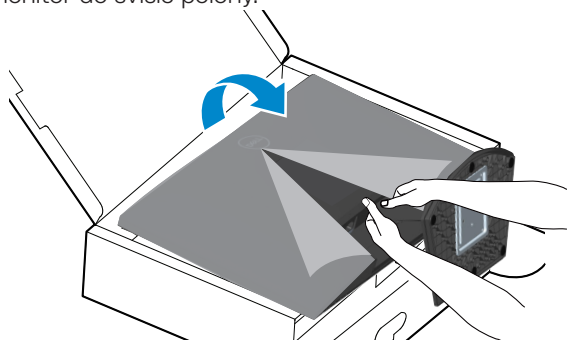
3. Zasuňte výstupky na sestavě stojánu do otvorů na monitoru a zatlačením sestavy stojánu zacvakněte na místo.



4. Otevřete ochranný kryt monitoru, nainstalujte kryt šroubu VESA.



5. Umístěte monitor do svislé polohy.



Připojení monitoru

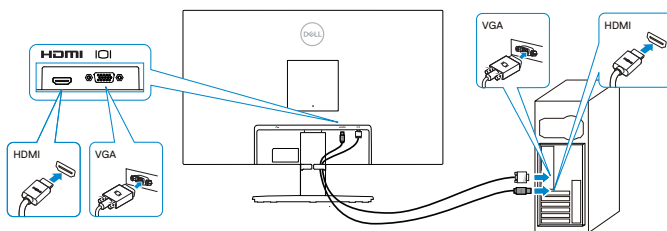
VAROVÁNÍ: Než začnete provádět jakýkoli postup v tomto oddílu, přečtěte si část [Bezpečnostní pokyny](#).

POZNÁMKA: Nepřipojujte k monitoru všechny kabely současně. Doporučujeme provléci kabely kabelovým slotem dříve, než je připojíte k monitoru.

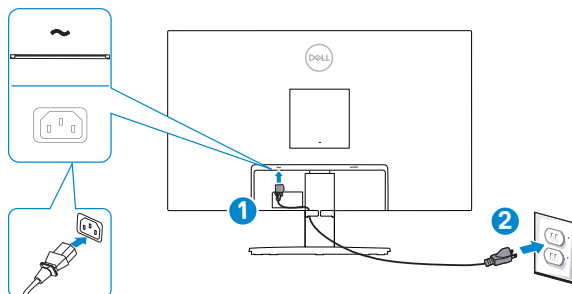
Pokyny pro připojení monitoru k počítači:

1. Vypněte počítač a odpojte napájecí kabel.
2. Připojte kabel VGA (pro model SE2722HX) a HDMI od monitoru k počítači.

Připojení kabelu VGA (pouze model SE2722HX) a kabelu HDMI

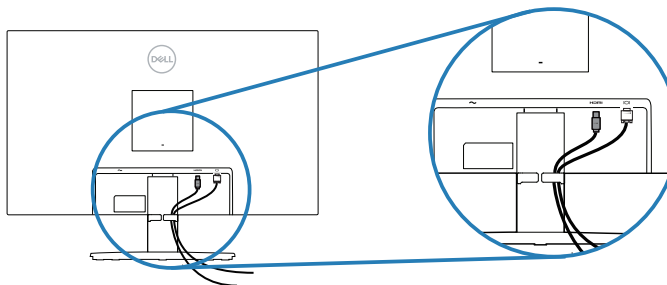


3. Připojte napájecí kabely počítače a monitoru k elektrické zásuvce.



Uspořádání kabelů

Kabely připojené k monitoru uložte do kabelového slotu na stojánku.



4. Zapněte monitor.



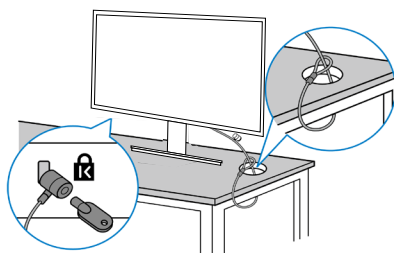
Zajištění monitoru pomocí zámku Kensington (volitelný)

Pomocí bezpečnostního zámku Kensington můžete monitor připevnit k pevnému předmětu, který dokáže unést hmotnost monitoru, aby monitor nespadl.

Otvor pro bezpečnostní zámek se nachází na dolní straně monitoru. (Viz [Otvor pro bezpečnostní zámek](#))

Další informace o používání zámku Kensington (lze zakoupit samostatně) naleznete v dokumentaci dodané se zámkem.



Připevňte monitor ke stolu pomocí bezpečnostního zámku Kensington.



 **POZNÁMKA:** Obrázek je pouze ilustrační. Vzhled zámku se může lišit.

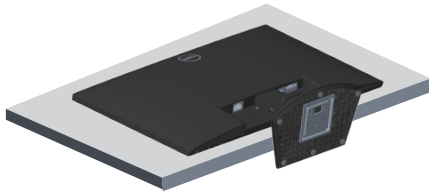


Demontáž stojánku

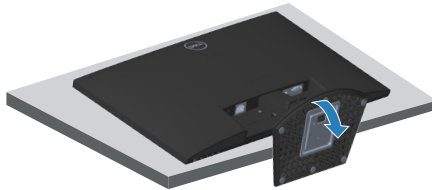
-  **POZNÁMKA:** Aby se zabránilo poškrábání obrazovky při demontáži stojánku, zajistěte, aby byl monitor umístěn na měkkém a čistém povrchu.
-  **POZNÁMKA:** Následující postup platí pro pouze stojánek, který je dodáván s monitorem. Pokud připojujete stojánek jiného dodavatele, postupujte podle návodu dodaného se stojánkem.

Postup při demontáži stojánku:

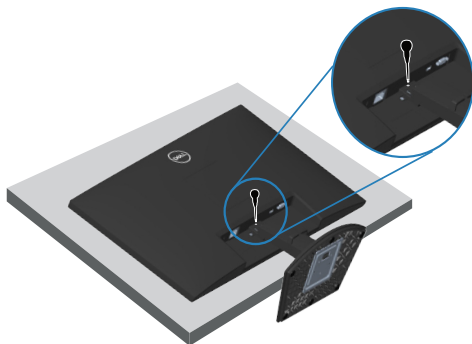
1. Položte monitor na měkkou látku nebo polštář na okraji stolu.



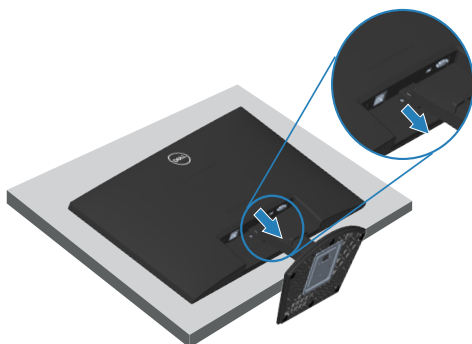
2. Nakloňte stojan směrem dolů, abyste získali přístup k uvolňovacímu tlačítku.



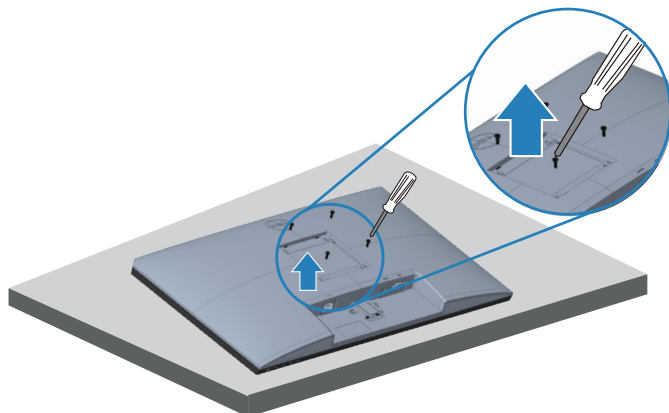
3. Pomocí dlouhého šroubováku stiskněte uvolňovací tlačítko.



4. Přidržíte uvolňovací tlačítko stisknuté a zároveň vysuňte stojánek.



Montáž na stěnu (volitelně)




(Rozměr šroubu: M4 x 10 mm).

Viz dokumentace dodaná se sadou pro nástěnnou montáž kompatibilní se standardem VESA.

1. Položte displej na měkkou látku nebo polštář na okraji stolu.
2. Sejměte stojánek. Viz [Demontáž stojánku](#).
3. Odšroubujte čtyři šrouby zajišťující zadní kryt displeje.
4. Sejměte kryt VESA.
5. Připevněte k displeji montážní konzolu ze sady pro montáž na stěnu.
6. Pokyny pro montáž monitoru na stěnu najdete v dokumentaci, která byla dodána se sadou pro montáž na stěnu.

 **POZNÁMKA: Používejte pouze montážní držák s certifikací UL, CSA nebo GS s minimální nosností 14,72 kg.**

 **POZNÁMKA: Aby se zabránilo pádu LCD monitoru, připevněte jej ke stěně lankem nebo řetízkem, jehož nosnost odpovídá hmotnosti monitoru. Instalaci musí provést kvalifikovaný technik. Další informace vám poskytne dodavatel.**



Používání monitoru

Zapnutí monitoru

Monitor zapnete stisknutím tlačítka .








Používání ovládacích tlačítek

Pomocí ovládacích tlačítek na dolním okraji monitoru můžete upravit zobrazený obraz.



Ovládací tlačítka

Následující tabulka obsahuje popis ovládacích tlačítek:

Ovládací tlačítka	Popis
1  Preset mode (Režim předvoleb)	Toto tlačítko slouží k výběru se seznamu režimů předvoleb.
2  Brightness/Contrast (Jas/Kontrast)	Přímý přístup do nabídky Brightness (Jas) a Contrast (Kontrast).
3  Menu (Nabídka)	Slouží ke spuštění nabídky na obrazovce (OSD) nebo k přístupu do seznamu položek / možností položky nabídky. Další informace najdete v části Přístup k nabídce OSD .
4  Exit (Konec)	Slouží k ukončení nebo k návratu do hlavní nabídky OSD.
5  Tlačítko napájení (s kontrolkou stavu napájení)	Slouží k zapnutí nebo vypnutí monitoru. Nepřerušovaný bílý indikátor ukazuje, že monitor je zapnutý a funguje normálně. Když bílý indikátor bliká, monitor se nachází v pohotovostním režimu.

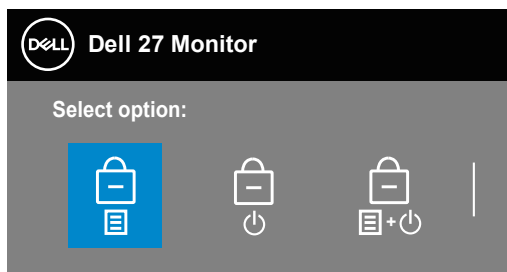


Používání funkce zámku OSD

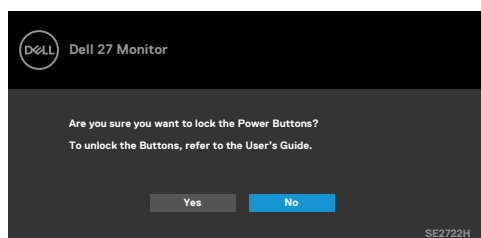
Ovládací tlačítka na předním panelu můžete zamknout, abyste zabránili přístupu do nabídky OSD a/nebo k tlačítku napájení.


V nabídce Lock (Zámek) lze zamknout tlačítko(a).

1. Vyberte si jednu z následujících možností.



2. Zobrazí se následující zpráva.



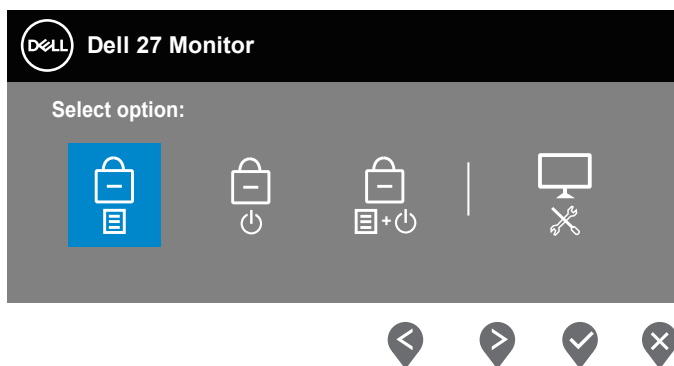
3. Výběrem možnosti Yes (Ano) zamknete tlačítka. Po zamknutí se při stisknutí libovolného ovládacího tlačítka zobrazí ikona zámku 


Pomocí ovládacího tlačítka na předním panelu zamknete tlačítko(a).





1. Stiskněte a podržte tlačítko 4 po dobu čtyř sekund, na obrazovce se objeví nabídka.
2. Vyberte si jednu z následujících možností:



Ovládací tlačítka	Popis
1  Menu Buttons lock (Zámek tlačítek nabídky)	Výběrem této možnosti zamknete funkci nabídky OSD.

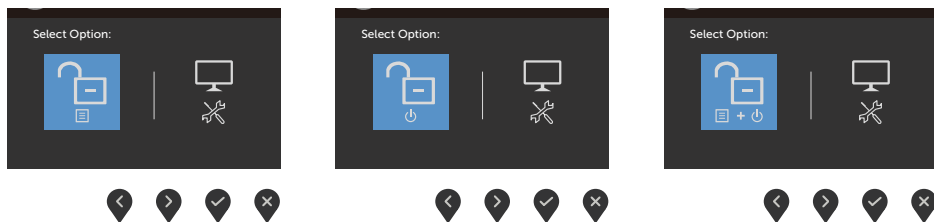


-
- | | | |
|-------|---|--|
| 2 |  | Výběrem této možnosti zamknete tlačítko napájení. To zabrání uživateli, aby vypnul monitor tlačítkem napájení. |
| <hr/> | | |
| 3 |  | Výběrem této možnosti zamknete nabídku OSD a tlačítko napájení. |
| <hr/> | | |
| 4 |  | Slouží ke spuštění integrované diagnostiky, viz Integrovaná diagnostika |
-



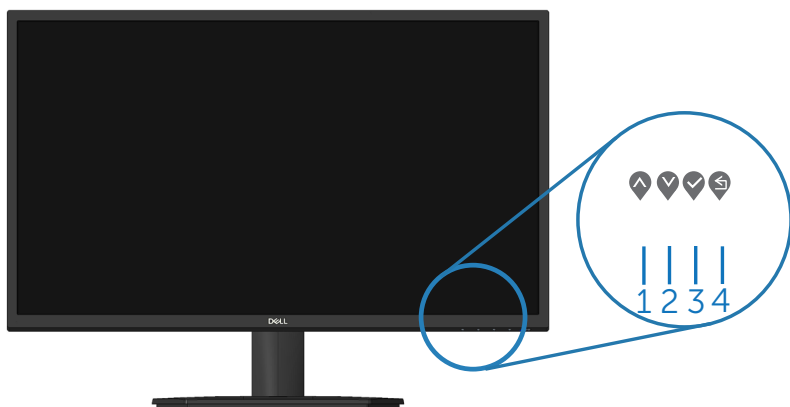
Slouží k odemknutí tlačítka (tlačítek).





Stiskněte a podržte **tlačítko 4** po dobu čtyř sekund, na obrazovce se objeví nabídka. V následující tabulce jsou popsány způsoby, jak lze odemknout tlačítka na předním panelu.



Ovládání OSD

Pomocí tlačítek na dolním okraji monitoru můžete upravit nastavení obrazu.




Ovládací tlačítka	Popis
1  Nahoru	Pomocí tlačítka Nahoru zvýšíte hodnotu nebo přejdete v nabídce nahoru.
2  Dolů	Pomocí tlačítka Dolů snížíte hodnotu nebo přejdete v nabídce dolů.
3  OK	Pomocí tlačítka OK potvrdíte výběr v nabídce.
4  Zpět	Stisknutím tlačítka Zpět se vrátíte na předchozí nabídku.



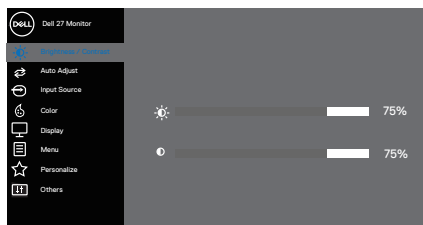
Používání nabídky na obrazovce (OSD)













Přístup k nabídce OSD

 **POZNÁMKA:** Veškeré změny provedené v nabídce OSD se automaticky uloží, když přejdete do jiné nabídky OSD, když ukončíte nabídku OSD nebo když počkáte, než se nabídka OSD automaticky ukončí.








1. Stisknutím tlačítka  zobrazíte hlavní nabídku OSD.

Hlavní nabídka pro vstup HDMI



2. Stisknutím tlačítek  a  se přesunete mezi volbami nastavení. Zároveň s přechodem z jedné ikony na druhou se zvýrazní daná volba.
3. Jedním stisknutím tlačítka  nebo  nebo  aktivujete označenou volbu.
4. Stisknutím tlačítek  a  vyberte požadovaný parametr.
5. Stiskněte tlačítko  a potom proveďte změny pomocí tlačítek  nebo  podle indikátorů.
6. Výběrem volby  se vrátíte na předchozí nabídku; výběrem volby  přijmete aktuální nastavení a vrátíte se na předchozí nabídku.



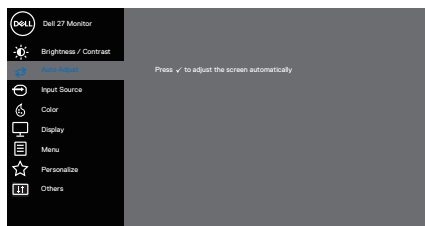
Ikona	Nabídka a podnabídky	Popis
	Brightness/ Contrast (Jas/Kon- trast)	<p>Tuto možnost použijte k aktivaci pro úpravu položky brightness/contrast (Jas/Kontrast).</p>  <p style="text-align: right;">  </p>
	Brightness (Jas)	<p>Jas upravuje svítivost podsvícení.</p> <p>Stisknutím tlačítka  zvýšíte jas a stisknutím tlačítka  snížíte jas (min. 0 / max. 100).</p>
	Contrast (Kontrast)	<p>Nejdříve upravte jas a pak kontrast – pouze v případě nutnosti další úpravy.</p> <p>Stisknutím tlačítka  zvýšíte kontrast a stisknutím tlačítka  snížíte kontrast (min. 0 / max. 100).</p> <p>Funkce Contrast (Kontrast) upravuje míru rozdílu mezi tmavými a světlými oblastmi na obrazovce monitoru.</p>





Auto Adjust (Automatické nastavení)


Tato možnost slouží k aktivaci nabídky automatické konfigurace a nastavení.




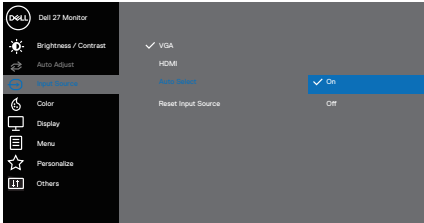




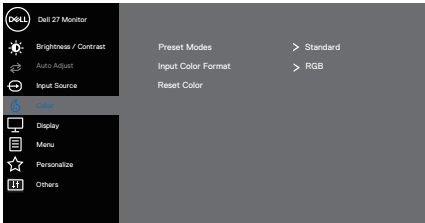

Spolu s automatickým nastavením monitoru na aktuální vstup se na černé obrazovce zobrazí následující dialog:

Auto Adjustment in Progress...

Funkce Auto Adjust (Automatické nastavení) umožňuje monitoru provést vlastní nastavení pro přichozí video-signal. Po použití funkce Auto Adjustment (Automatické nastavení) lze monitor doladit pomocí ovládacích prvků Pixel Clock (Coarse) (Takt Pixelů (Hrubé)) a Phase (Fine) (Fáze (Jemné)) v části Display (Zobrazení).

 **POZNÁMKA: Auto Adjust (Automatické nastavení) neproběhne, pokud tlačítko stisknete v době, kdy na vstupu nejsou video signály nebo nejsou připojené kabely. Tato volba je k dispozici pouze při použití analogového (VGA) konektoru.**



	<p>Input source (Vstupní zdroj)</p>	<p>Nabídka vstupních zdrojů slouží k výběru různých video-signálů, které mohou být připojeny ke vstupu VGA a HDMI monitoru.</p>  <p style="text-align: right;">  </p>
	<p>VGA</p>	<p>Když používáte vstupní zdroj VGA, stisknutím  vyberte vstupní zdroj VGA.</p>
	<p>HDMI</p>	<p>Když používáte vstupní zdroj HDMI, stisknutím  vyberte vstupní zdroj HDMI.</p>
	<p>Auto Select (Automatický Výběr)</p>	<p>Výběrem volby Auto Select (Automatický Výběr) budou vyhledány dostupné vstupní signály.</p>
	<p>Reset Input Source (Obnovit zdroj vstupu)</p>	<p>Výběrem této volby budou obnoven výchozí zdroj vstupu.</p>
	<p>Color (Barva)</p>	<p>Pomocí nabídky barva upravte režim nastavení barvy.</p>  <p style="text-align: right;">  </p>



Preset Modes (Přednastavené režimy)



Po výběru možnosti **Preset Modes (Režimy předvoleb)** můžete v seznamu vybrat možnosti **Standard (Standardní)**, **ComfortView**, **Movie (Film)**, **FPS**, **RTS**, **RPG**, **Warm (Teplé)**, **Cool (Studené)** nebo **Custom Color (Vlastní barva)**.

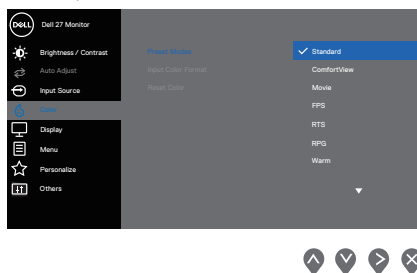
- **Standard (Standardní):** Načte výchozí nastavení barev monitoru. Toto je výchozí přednastavený režim.
- **ComfortView:** Snižuje úroveň modrého světla vyzařovaného z obrazovky tak, aby bylo sledování pohodlnější pro vaše oči.

POZNÁMKA: Pro omezení rizika očního napětí a bolesti krku/paží/zad/ramen při dlouhodobém používání monitoru doporučujeme následující opatření:

- Umístěte obrazovku přibližně 20 až 28 palců (50 - 70 cm) od vašich očí.
- Pravidelným mrkáním si vlhčete oči nebo použijte lubrikant.
- Po každých dvou hodinách dělejte pravidelné 20minutové přestávky.
- Během přestávek nejméně na 20 sekund odhlédněte od monitoru a zadívejte se objekt vzdálený 20 stop.
- Během přestávek se protahujte, aby došlo k uvolnění krku, paží, zad a ramen.
- **Movie (Film):** Načte optimální nastavení barev pro filmy.
- **FPS:** Načte optimální nastavení barev pro hry FPS.
- **RTS:** Načte optimální nastavení barev pro hry RTS.
- **RPG:** Načte optimální nastavení barev pro hry RPG.
- **Warm (Teplé):** Zvyšuje teplotu barev. Obrazovka má teplejší vzhled s červenožlutým odstínem.
- **Cool (Studené):** Snižuje teplotu barev. Obrazovka má studenější vzhled s modrým odstínem.



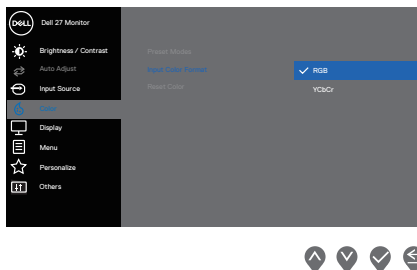
- **Custom Color (Vlastní barva):** Umožňuje ručně upravovat nastavení barev. Stisknutím tlačítek  a  upravte hodnoty tří barev (R, G, B) a vytvořte si vlastní režim barevné předvolby.



Input Color Format (Vstupní Formát Barvy)

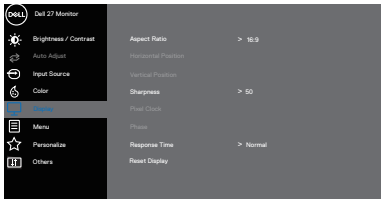
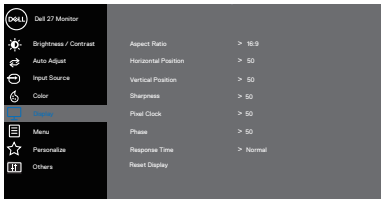
Umožňuje nastavení režimu video vstupu:

- **RGB:** Vyberte tuto možnost, pokud je váš monitor připojen k počítači nebo přehrávači médií, který podporuje výstup RGB.
- **YCbCr/YPbPr*:** Tuto možnost vyberte, pokud přehrávač médií podporuje pouze výstup YCbCr/YPbPr.











*Když je vybrán vstup VGA.



<p>Hue (Odstín)</p>	<p>Tato funkce dokáže posunout barvu obrazu videa k zelené nebo purpurové. Tato funkce se používá k nastavení požadovaného tónu barvy pleti. Pomocí tlačítek ▲ nebo ▼ upravte odstín od 0 do 100.</p> <p>Stisknutím ▲ zvýšíte zelený odstín obrazu.</p> <p>Stisknutím ▼ zvýšíte purpurový odstín obrazu.</p> <p>POZNÁMKA: Nastavení Hue (Odstín) je k dispozici pouze při výběru režimu Movie (Film) a Game (Hra).</p>
<p>Saturation (Sytost)</p>	<p>Tato funkce ovládá barevnou sytost obrazu. Pomocí tlačítek ▲ nebo ▼ upravíte sytost od 0 do 100.</p> <p>Stisknutím ▼ zvýšíte monochromatický vzhled obrazu.</p> <p>Stisknutím tlačítka ▲ zvýšíte plnobarevný vzhled obrazu videa.</p> <p>POZNÁMKA: Nastavení Saturation (Sytost) je k dispozici pouze při výběru režimu Movie (Film) a Game (Hra).</p>
<p>Reset Color (Resetovat barvu)</p>	<p>Obnoví výchozí tovární nastavení barev monitoru.</p>
<p>Display (Zobrazení)</p>	<p>Použijte položku Display (Zobrazení) k úpravám obrazu.</p>  



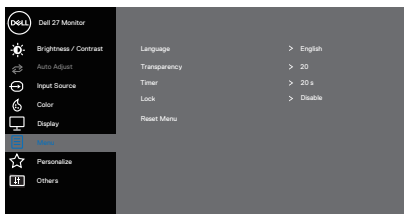
Aspect Ratio (Poměr stran)	Slouží k nastavení poměru stran obrazu na 16:9, 4:3
Horizontal Position (Horizontální Pozice) (Pouze vstup VGA)	Pomocí  nebo  posunete obraz doleva nebo doprava. Minimum je „0“ (-). Maximum je „100“ (+).
Vertical Position (Vertikální Pozice) (Pouze vstup VGA)	Pomocí  nebo  posunete obraz nahoru nebo dolů. Minimum je „0“ (-). Maximum je „100“ (+).
Sharpness (Ostrost)	Tato funkce umožňuje zostřit nebo zjemnit vzhled obrazu. Pomocí tlačítek  nebo  nastavte ostrost od 0 do 100.
Pixel Clock (Takt pixelů) (Pouze vstup VGA)	Funkce Pixel Clock (Takt pixelů) umožňuje upravit kvalitu obrazu na monitoru podle vlastních preferencí. Pomocí tlačítek  nebo  nastavte nejlepší kvalitu obrazu.
Phase (Fáze) (Pouze vstup VGA)	Pokud nastavení fáze nepřinese uspokojivé výsledky, použijte nastavení Pixel Clock (Takt Pixelů) (hrubé) a pak znovu Phase (Fáze) (jemné). Minimum je „0“ (-). Maximum je „100“ (+).
Response Time (Doba odezvy)	Umožňuje vybrat z možností Normal (8 ms) (Normální (8 ms)), Fast (5 ms) (Rychlá (5 ms)), Extreme (4 ms) (Extrémní (4 ms)).
Reset Display (Resetovat obraz)	Výběrem této volby budou obnovena výchozí nastavení zobrazení.





Menu (Nabídka)

Tato volba umožňuje měnit nastavení nabídky OSD, například jazyky OSD, časový interval zobrazení nabídky na obrazovce atd.



Language (Jazyk)

Nabídka Language (Jazyk) umožňuje nastavit jeden z osmi jazyků nabídky OSD (Angličtina, Španělština, Francouzština, Němčina, Brazilská portugalština, Ruština, Zjednodušená čínština nebo Japonština).

Transparency (Průhlednost)

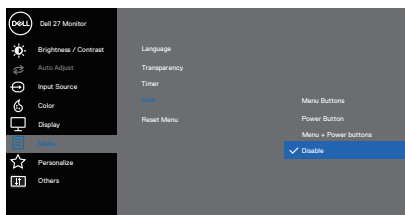
Po výběru této volby nastavíte průhlednost nabídky tlačítky a od 0 do 100.

Timer (Časovač)

OSD hold time (Doba zobrazení OSD): nastaví interval, ve kterém OSD zůstane aktivní po posledním stisku tlačítka. Tlačítky nebo upravte nastavení po 1 sekundě v rozmezí 5 až 60 sekund.

Lock (Zámek)

Řídí přístup uživatele k úpravám nastavení. Uživatel může vybrat jednu z následujících voleb: Menu Buttons (Tlačítka nabídky), Power Button (Vypínač), Menu + Power Buttons (Tlačítka nabídky + vypínač), Disable (Deaktivovat).



Reset Menu (Resetovat nabídku)

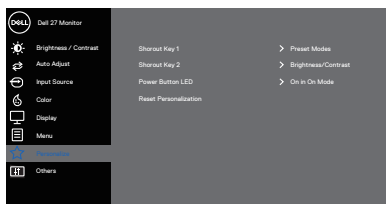
Obnoví přednastavené výrobní hodnoty všech nastavení OSD.





Personalize (Přizpůsobit)

Přizpůsobte často používané funkce pomocí rychlých tlačítek, nakonfigurujte LED kontrolku tlačítka napájení nebo resetujte přizpůsobení.



Shortcut Key 1 (Rychlé tlačítko 1)

Vyberte jednu z následujících možností: Preset Modes (Režimy předvoleb), Brightness/Contrast (Jas/kontrast), Auto Adjust (Automatická úprava), Input Source (Vstupní zdroj) a Aspect Ratio (Poměr stran) nebo Aspect Ratio (Poměr stran) a nastavte ji jako Shortcut Key 1 (Rychlé tlačítko 1).

Shortcut Key 2 (Rychlé tlačítko 2)

Umožňuje vybrat jednu z následujících možností: Preset Modes (Režimy předvoleb), Brightness/Contrast (Jas/kontrast), Auto Adjust (Automatická úprava), Input Source (Vstupní zdroj) a Aspect Ratio (Poměr stran) a nastavte ji jako shortcut key 2 (Rychlé tlačítko 2).

Power Button LED (Indikátor LED napájení)

Umožňuje nastavit indikátor LED napájení na **On in On Mode (Svítil při zapnutí)** nebo **Off in On Mode (Nesvítil při zapnutí)** kvůli úspoře energie.

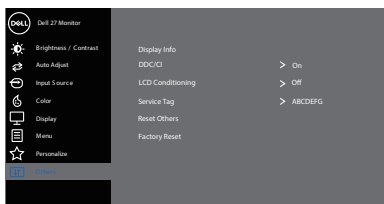
Reset Personalization (Obnovit Přizpůsobení)

Obnoví výchozí hodnoty všech nastavení v režimu personalizace.



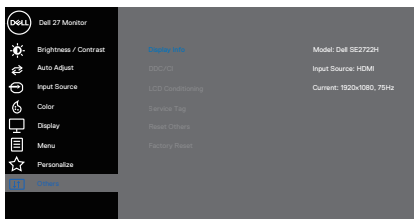


Others (Další)



Display Info (Informace o monitoru)

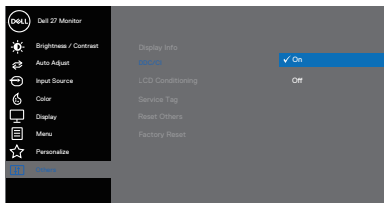
Stisknutím zobrazíte informace o monitoru.

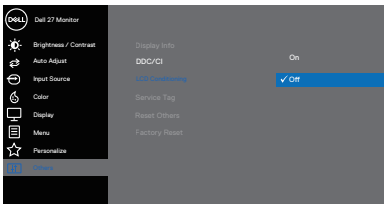
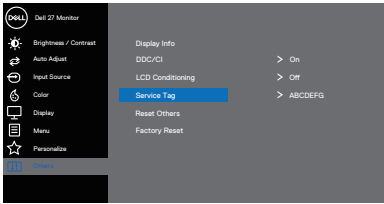


DDC/CI

DDC/CI (Display Data Channel/Command Interface) umožňuje upravovat nastavení monitoru pomocí softwaru v počítači. Výběrem volby Off (Vypnuto) tuto funkci vypnete.

V zájmu nejlepšího uživatelského zážitku a optimálního výkonu monitoru ponechte tuto funkci povolenou.

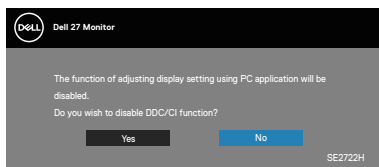


<p>LCD Conditioning (Stabilizace LCD)</p>	<p>Pomáhá opravit drobné projevy vypalování obrazu. V závislosti na stupni vypálení se tato funkce může projevit až po delší době. Chcete-li spustit stabilizaci LCD, vyberte možnost On (Žapnuto).</p>  <p>The screenshot shows the 'Dell 27 Monitor' OSD menu. The 'LCD Conditioning' option is highlighted in blue and is currently set to 'Off'. Other visible options include 'Display Info', 'DCC/CI', 'Service Tag', 'Reset Others', and 'Factory Reset'. Navigation icons (up, down, left, right) are visible at the bottom right of the screen.</p>
<p>Service Tag (Výrobní číslo)</p>	<p>Zobrazí výrobní číslo monitoru.</p>  <p>The screenshot shows the 'Dell 27 Monitor' OSD menu with 'Service Tag' highlighted in blue. The menu also shows 'Display Info', 'DCC/CI', 'LCD Conditioning', 'Reset Others', and 'Factory Reset'. Navigation icons are visible at the bottom right.</p>
<p>Reset Others (Obnovit ostatní)</p>	<p>Obnoví výchozí tovární hodnoty všech nastavení v části Others (Ostatní).</p>
<p>Factory Reset (Obnovit tovární nastavení)</p>	<p>Obnoví výchozí výrobní hodnoty všech nastavení.</p>

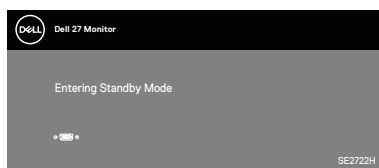
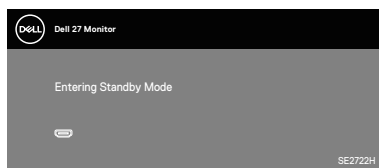


Varovné zprávy OSD

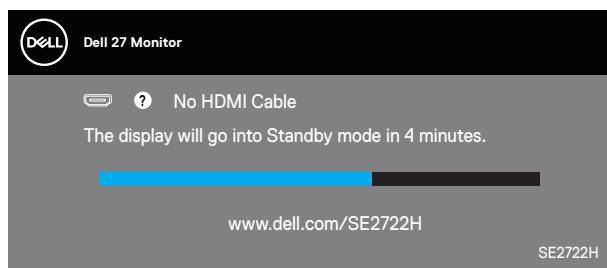
Před deaktivací funkce DDC/CI se zobrazí následující zpráva.



Pokud monitor přejde do režimu Standby Mode (Pohotovostní režim), zobrazí se následující zpráva:

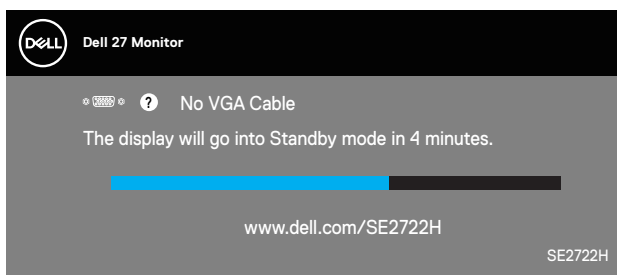


Pokud není připojen kabel VGA nebo HDMI, zobrazí se následující místní dialogové okno. Ponecháte-li monitor v tomto stavu, po 4 minutách přejde do Standby Mode (Pohotovostní režim).



nebo

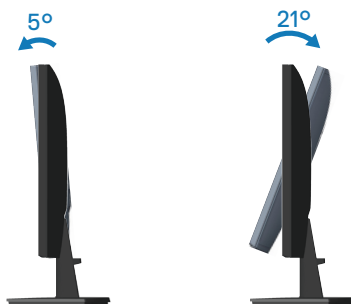




Další informace viz [Odstraňování problémů](#).



Náklon, vysunutí



 **POZNÁMKA:** Stojan je při expedici monitoru z výroby odmontován.



Odstraňování problémů

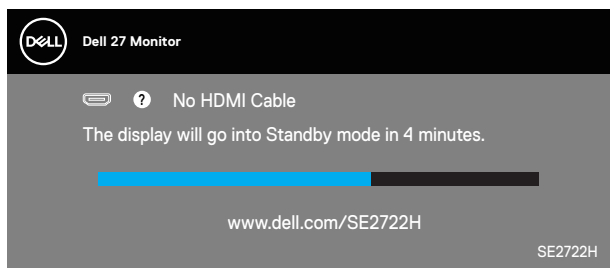
VAROVÁNÍ: Než začnete provádět jakýkoli postup v tomto oddílu, přečtěte si část [Bezpečnostní pokyny](#).

Automatický test

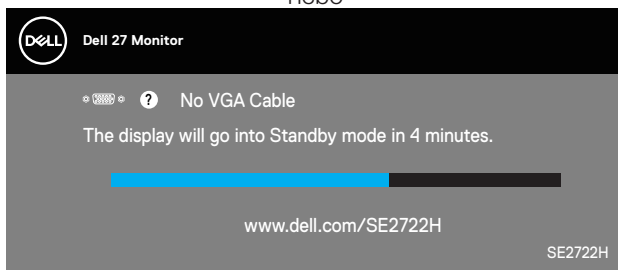
Tento monitor obsahuje funkci auto-test, která umožňuje zkontrolovat správnou funkci displeje. Pokud jsou monitor a počítač správně zapojeny ale jeho obrazovka zůstane tmavá, spusťte funkci autotest displeje provedením následujícího postupu:

1. Vypněte počítač i monitor.
2. Odpojte všechny kabely videa od monitoru. Tímto způsobem se to monitoru nemusí týkat.
3. Zapněte monitor.

Pokud monitor funguje správně, rozpozná absenci signálu a zobrazí se jedna z následujících zpráv. V režimu automatického testu zůstane indikátor LED svítit bíle.



nebo



POZNÁMKA: Toto dialogové okno se rovněž zobrazí při normálním provozu systému, pokud je odpojen nebo poškozen videokabel.



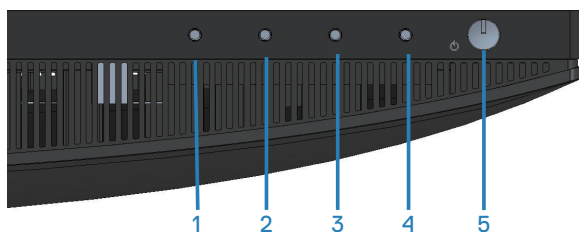
4. Vypněte monitor a znovu zapojte videokabel. Pak zapněte počítač a monitor. Pokud se po znovupřipojení kabelů obrazovka monitoru nerozsvítí, zkontrolujte grafickou kartu a počítač.



Integrovaná diagnostika

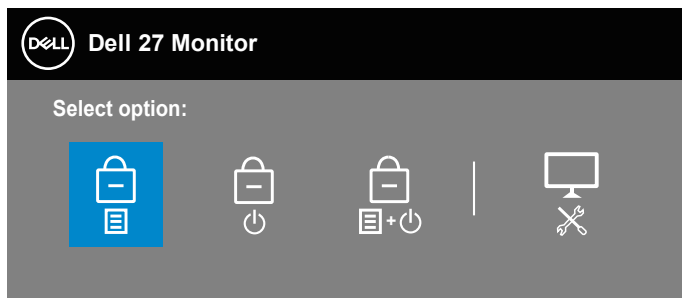
Tento monitor je vybaven integrovaným diagnostickým nástrojem, který pomáhá stanovit, zda zjištěnou abnormálnost obrazovky způsobuje problém monitoru nebo s počítače a grafické karty.

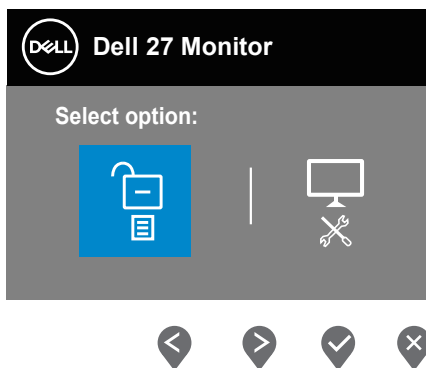
POZNÁMKA: Integrovanou diagnostiku lze spustit pouze, když je odpojen kabel videa a když se monitor nachází v režimu automatického testu.




Pokyny pro spuštění integrované diagnostiky:

1. Zkontrolujte, zda je obrazovka čistá (žádné částechy prachu na povrchu obrazovky).
2. Odpojte kabel(y) videa od zadní strany počítače nebo monitoru. Monitor poté přejde do režimu automatického testu.
3. Stisknutím a podržením tlačítka Konec (tlačítko 4) po dobu čtyř sekund otevřete nabídku zamknutí/odemknutí OSD.





4. Výběrem ikony  spusťte zabudovanou diagnostiku.
5. Pečlivě zkontrolujte, zda se na obrazovce nenacházejí abnormálnosti.
6. Znovu stiskněte tlačítko Nahoru (tlačítko 1) na zadním krytu. Barva obrazovky se změní na šedou.
7. Zkontrolujte, zda se na obrazovce nacházejí nějaké abnormality.
8. Zopakujte kroky 6 a 7 a zkontrolujte zobrazení na červené, zelené, modré, černé a bílé obrazovce a na obrazovkách s textovým vzorkem.

Po zobrazení obrazovky s textovým vzorkem je test dokončen. Operaci ukončíte dalším stisknutím tlačítka Up (Nahoru) (tlačítko 1).

Pokud pomocí integrovaného diagnostického nástroje nezjistíte na obrazovce žádné abnormality, monitor funguje správně. Zkontrolujte grafickou kartu a počítač.



Obecné problémy

Následující tabulka obsahuje všeobecné informace o obecných problémech s monitorem a možná řešení:

Obvyklé příznaky	Možná řešení
Bez videa / LED napájení nesvítí	<p>Zkontrolujte, zda je kabel videa řádně a bezpečně připojen k monitoru a k počítači.</p> <ul style="list-style-type: none">• Pomocí jiného elektrického spotřebiče ověřte, zda elektrická zásuvka funguje správně.• Zkontrolujte, zda je stisknutý vypínač.• Zkontrolujte, zda je vybrán správný vstupní zdroj v nabídce Input source (Vstupní zdroj).
Bez videa / LED napájení svítí	<ul style="list-style-type: none">• Zvyšte jas a kontrast pomocí nabídky OSD.• Proveďte automatický test monitoru.• Zkontrolujte, zda nejsou v konektoru kabelu videa ohnuté nebo prasklé kolíky.• Spusťte integrovanou diagnostiku.• Zkontrolujte, zda je vybrán správný vstupní zdroj v nabídce Input source (Vstupní zdroj).
Slabé zaostření	<ul style="list-style-type: none">• Eliminujte prodlužovací kabely videa.• Obnovte tovární nastavení (Factory Reset (Obnova továrních nastavení)) monitoru.• Změňte rozlišení videa na správný poměr stran.
Kolísající/roztřesené video	<ul style="list-style-type: none">• Obnovte tovární nastavení (Factory Reset (Obnova továrních nastavení)) monitoru.• Zkontrolujte podmínky prostředí.• Přemístěte monitor a vyzkoušejte jej v jiné místnosti.
Chybějící pixely	<ul style="list-style-type: none">• Zapněte a vypněte napájení.• Trvale tmavý obrazový bod představuje přirozený defekt, ke kterému může u technologie LCD dojít.• Další informace o zásadách dodržování kvality monitorů Dell a o zásadách týkajících se obrazových bodů viz stránka podpory společnosti Dell na adrese: www.dell.com/pixelguidelines.



Trvale rozsvícené pixely	<ul style="list-style-type: none"> • Zapněte a vypněte napájení. • Trvale tmavý obrazový bod představuje přirozený defekt, ke kterému může u technologie LCD dojít. • Další informace o zásadách dodržování kvality monitorů Dell a o zásadách týkajících se obrazových bodů viz stránka podpory společnosti Dell na adrese: www.dell.com/pixelguidelines.
Potíže s jasem	<ul style="list-style-type: none"> • Obnovte tovární nastavení (Factory Reset (Obnova továrních nastavení)) monitoru. • Prostřednictvím nabídky OSD upravte nastavení jasu a kontrastu.
Geometrické zkreslení	<ul style="list-style-type: none"> • Obnovte tovární nastavení (Factory Reset (Obnova továrních nastavení)) monitoru. • Pomocí OSD upravte vodorovnou a svislou polohu.
Vodorovné/Svislé čáry	<ul style="list-style-type: none"> • Obnovte tovární nastavení (Factory Reset (Obnova továrních nastavení)) monitoru. • Proveďte automatický test monitoru a ověřte, zda se tyto čáry zobrazují rovněž v tomto testu. • Zkontrolujte, zda nejsou v konektoru kabelu videa ohnuté nebo prasklé kolíky. • Spusťte integrovanou diagnostiku.
Problémy se synchronizací	<ul style="list-style-type: none"> • Obnovte tovární nastavení (Factory Reset (Obnova továrních nastavení)) monitoru. • Proveďte automatický test monitoru a ověřte, zda se nečitelná obrazovka zobrazuje v tomto režimu. • Zkontrolujte, zda nejsou v konektoru kabelu videa ohnuté nebo prasklé kolíky. • Restartujte počítač v bezpečném režimu.
Záležitosti týkající se bezpečnosti	<ul style="list-style-type: none"> • Neprovádějte žádné kroky pro odstranění problémů. • Ihned kontaktujte společnost Dell.
Občasné potíže	<ul style="list-style-type: none"> • Zkontrolujte, zda je kabel videa řádně a bezpečně připojen k monitoru a k počítači. • Obnovte tovární nastavení (Factory Reset (Obnova továrních nastavení)) monitoru. • Proveďte automatický test monitoru a ověřte, zda k občasnému problému dochází v tomto režimu.



Bez barvy	<ul style="list-style-type: none"> • Proveďte automatický test monitoru. • Zkontrolujte, zda je kabel videa řádně a bezpečně připojen k monitoru a k počítači. • Zkontrolujte, zda nejsou v konektoru kabelu videa ohnuté nebo prasklé kolíky.
Chybná barva	<ul style="list-style-type: none"> • Vyzkoušejte různé Preset Modes (Režimy předvoleb) v nastavení Color (Barva) nabídky OSD. Upravte hodnotu R/G/B v části Custom Color (Vlastní barva) v nastavení Color (Barva) nabídky OSD. • Změňte Input Color Format (Vstupní formát barev) na RGB nebo YCbCr/YPbPr v části Color (Barva) nabídky OSD. • Spusťte integrovanou diagnostiku.
Ulpívání statického obrazu ponechaného příliš dlouho na monitoru	<ul style="list-style-type: none"> • Nastavte obrazovku tak, aby se po několika minutách nečinnosti obrazovky vypnula. Tato nastavení lze upravit v nabídce napájení systému Windows nebo úspory energie systému Mac. • Nebo použijte dynamicky se měnící spořič obrazovky.
Zdvojený nebo překryvaný obraz	<ul style="list-style-type: none"> • V závislosti na způsobu použití změňte nastavení položky Response Time (Doba odezvy) v části nabídky OSD Display (Zobrazení) na Normal (Normální), Fast (Rychlá) nebo Extreme (Extrémní).




Specifické problémy s produktem

Specifické příznaky	Možná řešení
Obráz obrazovky je příliš malý	<ul style="list-style-type: none">• Zkontroluje nastavení Aspect Ratio (Poměr stran) v části Display (Zobrazení) nabídky OSD.• Obnovte tovární nastavení (Factory Reset (Obnova továrních nastavení)) monitoru.
Nelze upravovat nastavení monitoru pomocí tlačítek na dolním panelu	<ul style="list-style-type: none">• Vypněte monitor, odpojte napájecí kabel, znovu připojte napájecí kabel a potom zapněte monitor.• Zkontrolujte, zda je zamknutá nabídka OSD. Pokud ano, stisknutím a podržením tlačítka Exit (Konec) (tlačítko 4) po dobu čtyř sekund ji odemkněte.
Žádný vstupní signál při stisknutí libovolného ovládacího prvku	<ul style="list-style-type: none">• Zkontrolujte zdroj signálu. Pohybem myši nebo stisknutím libovolné klávesy na klávesnici zkontrolujte, zda se počítač nenachází v pohotovostním režimu.• Zkontrolujte, zda je kabel videa řádně připojen. Podle potřeby kabel videa odpojte a znovu připojte.• Resetujte počítač nebo přehrávač videa.
Obráz nevyplňuje celou obrazovku	<ul style="list-style-type: none">• Vzhledem k rozdílným formátům videa (poměr stran videa) disků DVD se může obraz na monitoru zobrazovat na celou obrazovku.• Spusťte integrovanou diagnostiku.



Příloha

 **VAROVÁNÍ:** Použití ovládacích prvků, změn nastavení nebo postupů jiným způsobem, než jak je určeno v této dokumentaci, může způsobit úrazy vysokým napětím, elektrickým proudem nebo mechanickými vlivy.


Bezpečnostní pokyny viz **Informace o bezpečnosti, prostředí a předpisech (SERI)**.

Sdělení komise FCC (pouze USA) a informace o dalších předpisech

Sdělení komise FCC informace o dalších předpisech viz webové stránky pro dodržování předpisů na adrese www.dell.com/regulatory_compliance.

Kontaktování společnosti Dell

Zákazníci v USA mohou volat na číslo 800-WWW-DELL (800-999-3355).

 **POZNÁMKA:** Pokud nemáte aktivní připojení k Internetu, můžete vyhledat kontaktní informace na faktuře, ústřížku k balení, účtence nebo v katalogu produktů Dell.

Společnost Dell poskytuje řadu možností podpory a služeb online a prostřednictvím telefonu. Dostupnost se liší podle země a výrobku a je možné, že některé služby nebudou ve vaší oblasti k dispozici.

- Online technická podpora – www.dell.com/support/monitors
- Kontaktování společnosti Dell – www.dell.com/contactdell

Databáze produktů EU pro energetický štítek a list s informacemi o výrobku

SE2722H : <https://eprel.ec.europa.eu/qr/471652>

SE2722HX : <https://eprel.ec.europa.eu/qr/471677>

