

Dell SE2722HR显示器

Dell Display Manager

用户指南

型号: SE2722HR



 **注：“注”表示可以帮助您更好使用显示器的重要信息。**

 **注意：“注意”表示如果不按照说明进行操作,可能造成硬件损坏或数据丢失。**

 **警告：“警告”表示可能会造成财产损失、人身伤害或死亡。**

版权所有 © 2021 Dell Inc.或其子公司。保留所有权利。 Dell、EMC以及其他商标是Dell Inc.或其子公司的商标。其他商标可能是其各自所有者的商标。

2021 – 07

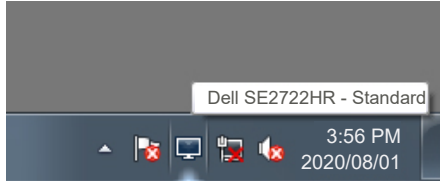
Rev. A00

目录

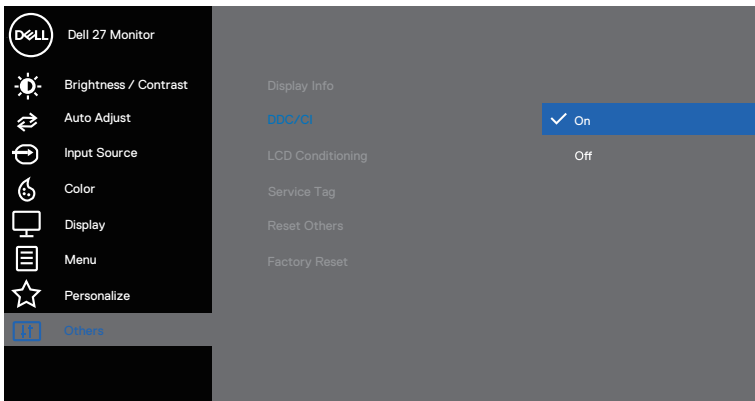
概述	4
使用快速设置对话框	5
设置基本显示功能.....	7
为应用程序指派预设模式	9
利用 Easy Arrange（简单排列）整理窗口	10
管理多个视频输入.....	13
恢复应用程序位置.....	14
将 DDM 附加到活动窗口（仅限 Windows 10） ...	16
应用节能功能.....	17
其他快捷键	18
故障排除	19

概述

Dell Display Manager 是一个 Windows 应用程序，可管理一台或一组显示器。在特定的 Dell 型号上，可以通过它来手动调整所显示的图像、自动设置指派、能耗管理、图像旋转、以及其他一些功能。安装后，每次系统启动时，Dell Display Manager 都会运行并在通知托盘中显示其图标。将鼠标悬停在通知托盘图标上时，可以查看与系统相连的显示器的信息。

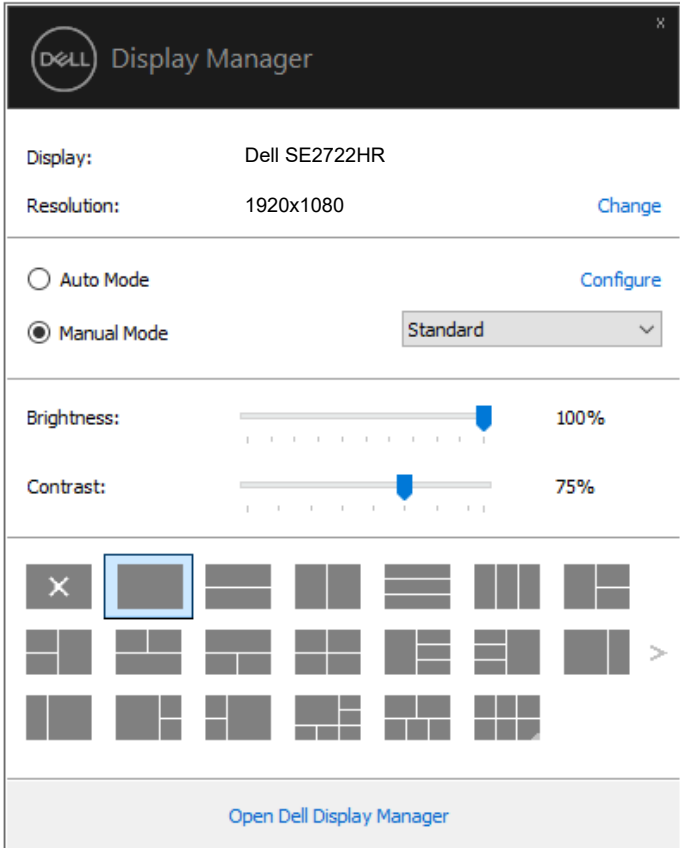


注: Dell Display Manager 使用 DDC/CI 通道与显示器进行通讯。请确保在如下所示的菜单中启用 DDC/CI。



使用快速设置对话框

单击Dell Display Manager的通知托盘图标时，会打开**Quick Settings（快速设置）**对话框。当有多个支持的Dell型号连接到系统时，可以使用所提供的菜单来选择特定的目标显示器。在**Quick Settings（快速设置）**对话框中，可以方便地调整显示器的亮度和对比度。您可以选择**Manual Mode（手动模式）**或**Auto Mode（自动模式）**，并且可以更改屏幕分辨率。



在**Quick Settings（快速设置）**对话框中，还可以访问Dell Display Manager的高级用户界面，以调整基本功能、配置自动模式、以及访问其他功能。



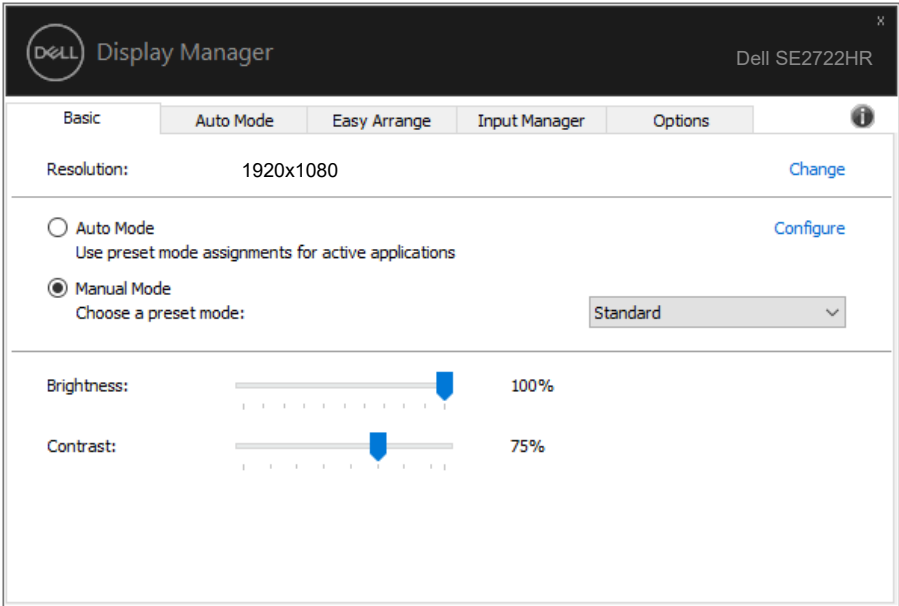
 注：

特性	功能	说明
快速 DDM 访问	此快捷键的作用是调用 DDM UI。	Ctrl+Shift+D 使用向上/向下翻页键或单击“>”翻看所有 Easy Arrange 布局。
	控制多显示器设置中的个别显示器	从下拉框中选择显示器，所选显示器显示 Dell 标志。 将 DDM UI 移动到要控制的显示器。 按 Ctrl+Shift+D 在鼠标指针下弹出 mini 用户界面。



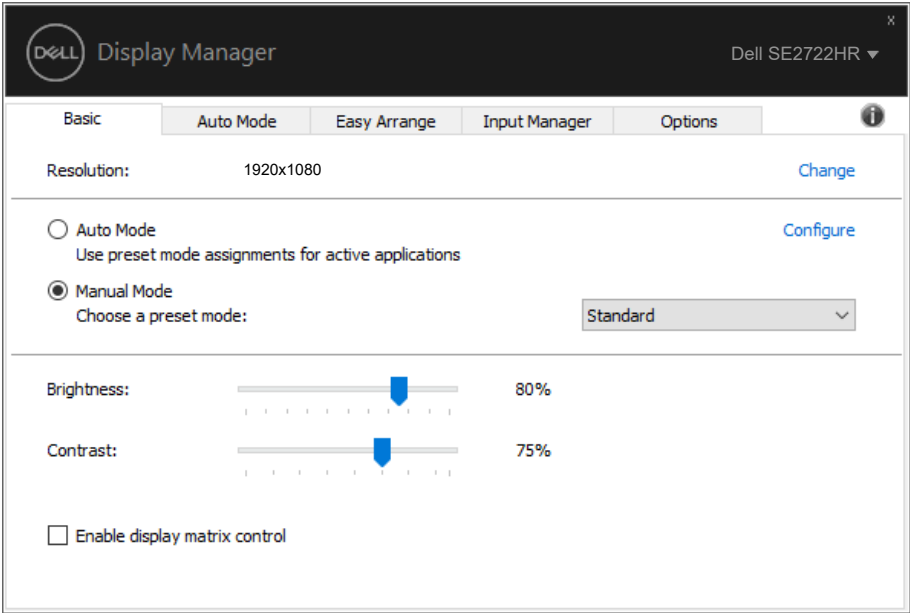
设置基本显示功能

您可以选择**Manual Mode（手动模式）**以手动选择预设模式，或者选择**Auto Mode（自动模式）**以根据活动的应用程序来应用预设模式。当预设模式发生变更时，会显示一条屏幕消息，指明当前预设模式。所选显示器的**亮度**和**对比度**还可以直接在**Basic（基本）**标签中进行调整。



注:连接了多台Dell显示器时,可以选择“Enable display matrix control(启用显示器矩阵控制)”将亮度、对比度和颜色预设控制应用于所有显示器。





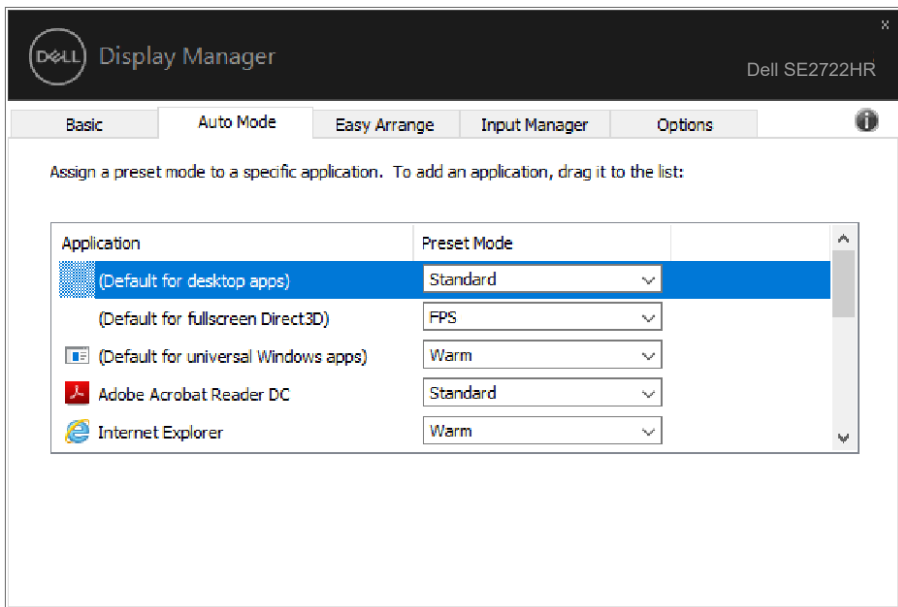
为应用程序指派预设模式

在**自动模式**标签中，可以将特定预设模式和特定应用程序关联在一起，以自动应用该模式。在启用了**自动模式**的情况下，每当关联应用程序激活时，Dell Display Manager自动切换至相应的**预设模式**。为特定应用程序指派的**预设模式**在每台连接的显示器上可以是相同的，也可以因显示器不同而异。

Dell Display Manager针对许多主流应用程序进行了预先配置。如要在指派列表中添加新应用程序，只需将应用程序从桌面、Windows开始菜单或其他地方拖放到当前列表即可。

注：不支持为批处理文件、脚本、加载程序、以及非可执行文件（如zip归档或打包文件）等指派预设模式。

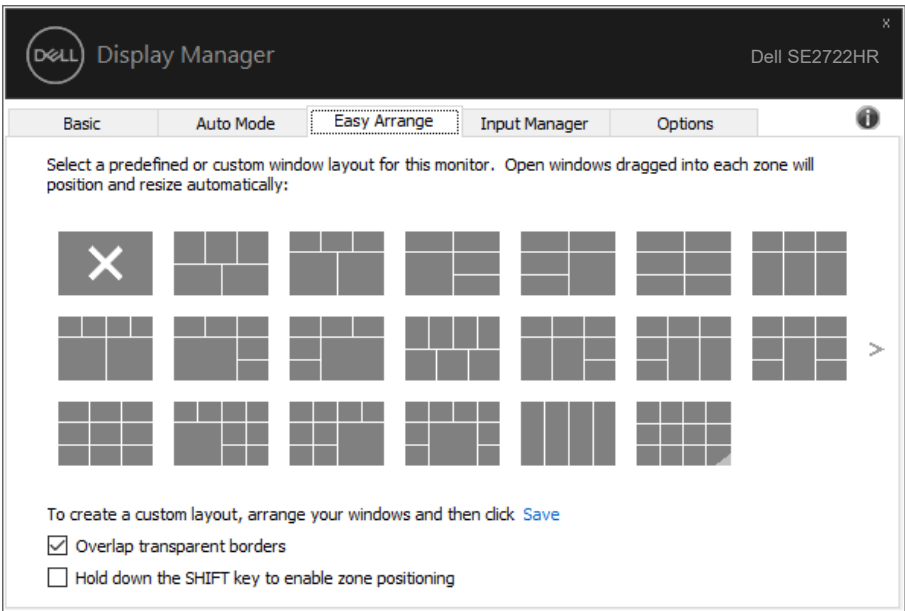
您还可以配置每当以全屏模式运行Direct3D应用程序时使用的游戏预设模式。如要阻止应用程序使用模式，可以为该应用程序指派不同的预设模式。



利用 Easy Arrange（简单排列）整理窗口

在支持的Dell显示器上，可以利用**Easy Arrange（简单排列）**标签，按照预定义的一个布局，通过在各个区域中拖动已打开的窗口来方便地排列它们。按“>”或使用向上翻页/向下翻页键查找更多布局。如要创建自定义布局，请排列已打开的窗口，然后单击**Save（保存）**。

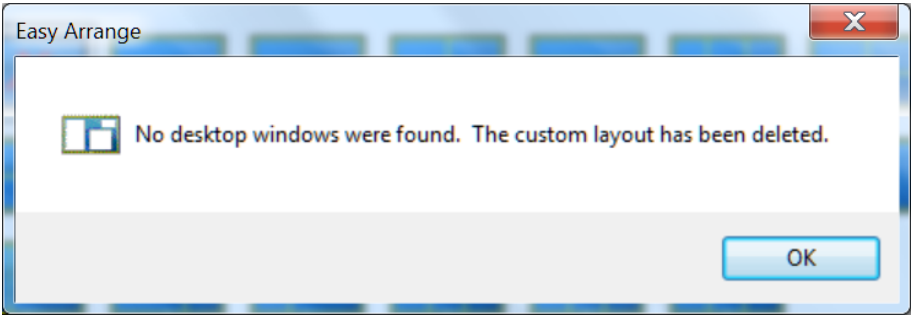
在开始使用**Easy Arrange（简单排列）**前，先选择一台目标显示器，然后选择一种预定义的布局。该布局的各个区域在显示器上临时显示出来。接下来，在显示器区域中拖动开窗口。在窗口拖动期间，显示当前窗口布局，当窗口经过一个区域时，该区域变为活动区域并高亮显示。在任何时候，都可以将窗口拖入当前区域，从而使窗口位于该区域中。



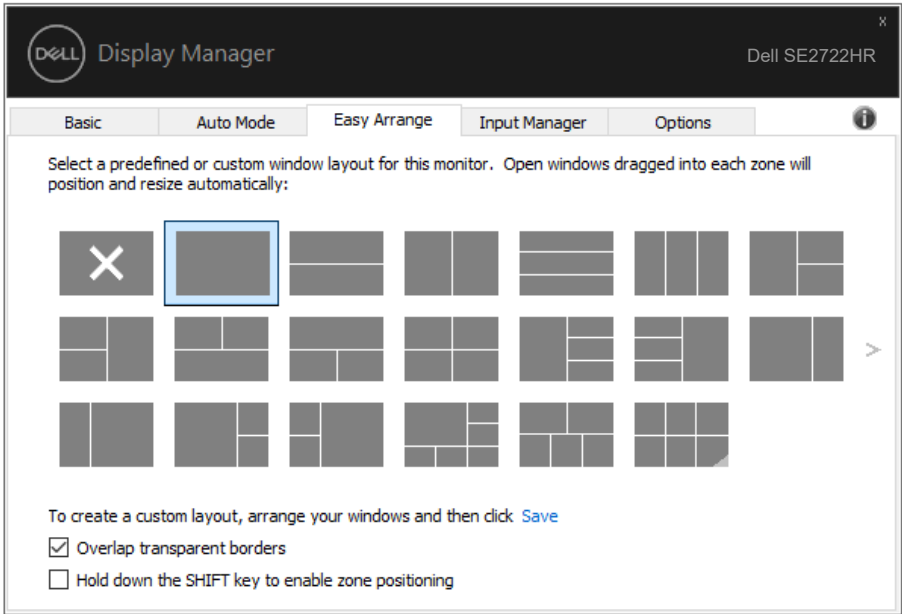
如要创建自定义的窗口布局，请先在桌面上确定窗口的尺寸和位置，然后单击**Easy Arrange（简单排列）**中的保存链接。这些窗口的尺寸和位置另存为一个自定义的布局，并为该自定义布局创建一个图标。

 **注：此选项不保存或记忆打开的应用程序。只保存窗口的尺寸和位置。**





如要使用自定义布局，请选择该自定义布局的图标。如要删除当前保存的自定义布局，请关闭桌面上的所有窗口，然后单击**Easy Arrange（简单排列）**中的保存链接。



Easy Arrange还有一些其他高级使用方式。请参考下表。

特性	功能	说明
增强的 Easy Arrange	自定义布局	保存并命名5个自定义的Easy Arrange模式。 配置x*y模式。
	5个MRU（最近使用的）布局	按Ctrl+Shift+Home循环最后5个MRU布局。
	调整浮动区域的大小	在按住Ctrl的同时调整当前Easy Arrange布局大小，可以调整布局中单元格的大小和数量。 新形成的Easy Arrange模式保存到Easy Arrange图标位置。 在按住Ctrl的同时单击修改后的布局图标，可以将其恢复至默认布局。
	纵向模式的 Easy Arrange 布局	旋转显示器时会显示纵向模式Easy Arrange图标。

 **注:**应用程序可能需要其应用程序窗口的最低有效分辨率。如果Easy Arrange区域小于所需的窗口大小, 则该应用程序可能不适合该区域。

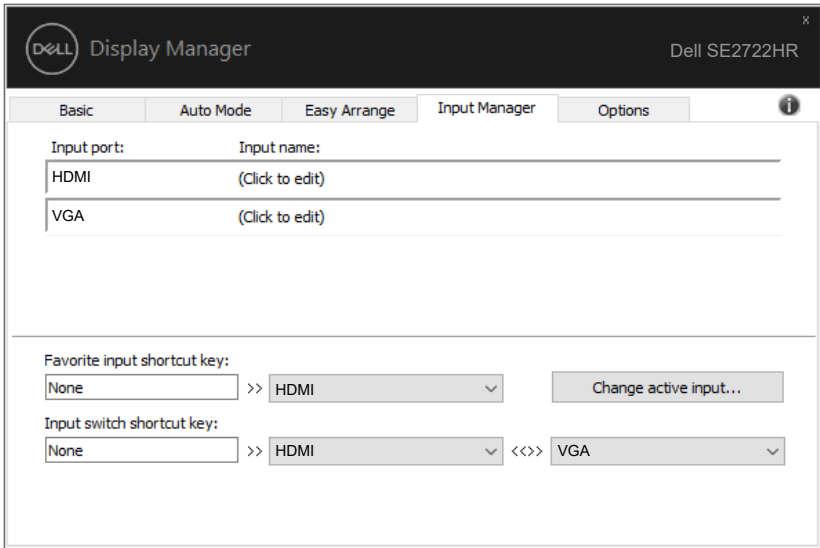


管理多个视频输入

Input Manager (输入管理器) 标签提供多种便捷方式，供您管理与Dell显示器相连的多个视频输入。它能让您在使用多台电脑时轻松切换输入。

显示器可用的所有视频输入端口会一一列出。您可以根据需要为每个输入指定一个名称。请在编辑之后保存所作的更改。

您可以定义一个快捷键，用于快速切换到您喜欢的输入；如果您经常使用两个输入，还可以定义另一个快捷键，用于快速切换两个输入。

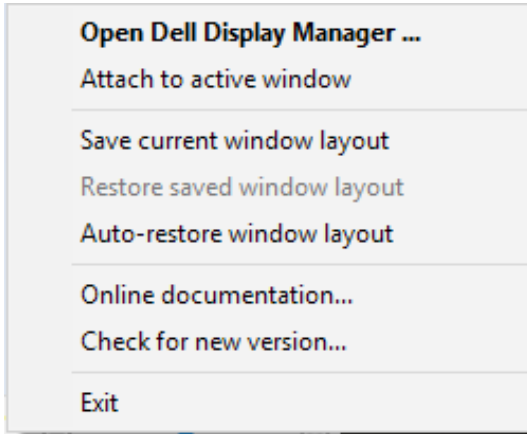


注：即使显示器在显示来自另一台电脑的视频，DDM也会与您的显示器进行通讯。您可以在常用的PC上安装DDM，通过它来切换输入。您也可以在与显示器相连的其他PC上安装DDM。

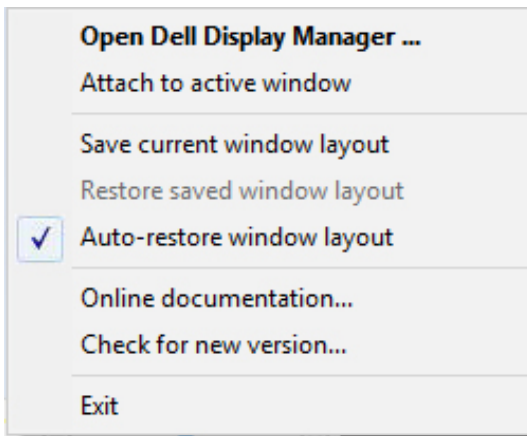


恢复应用程序位置

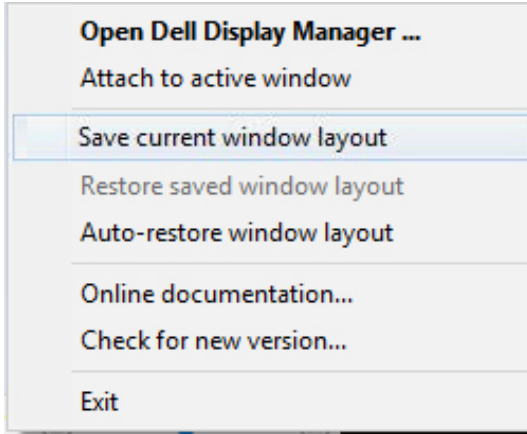
将计算机重新连接到显示器时，DDM可以帮助您将应用程序窗口恢复到它们的位置。通过右键单击通知托盘中的DDM图标，可以快速访问此功能。



如果选择“**Auto-restore window layout（自动恢复窗口布局）**”，DDM会跟踪并记忆应用程序窗口的位置。将PC重新连接到显示器时，DDM可以自动将应用程序窗口置于它们原来的位置。



如果在移动应用程序窗口后希望返回一个喜欢的布局，可以先“**Save current window layout（保存当前窗口布局）**”，在以后“**Restore saved window layout（恢复保存的窗口布局）**”。



您可以在日常工作中使用不同型号或分辨率的显示器，并且可以对它们应用不同的窗口布局。DDM可以了解您重新连接的显示器，并相应地恢复应用程序的位置。如需更换显示器矩阵配置中的一台显示器，可以在更换前保存窗口布局，在安装新显示器后恢复布局。

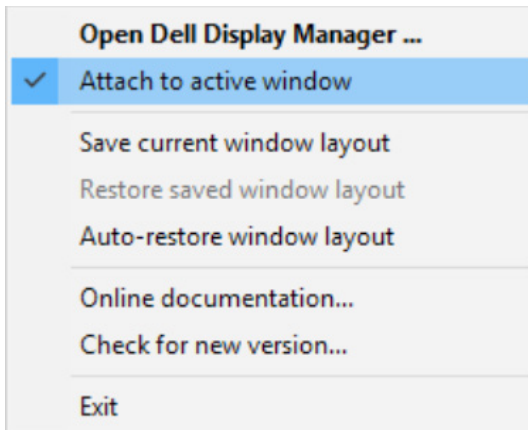
 **注:**为了从此功能中受益，应使应用程序保持运行。DDM不会启动应用程序。



将 DDM 附加到活动窗口（仅限 Windows 10）

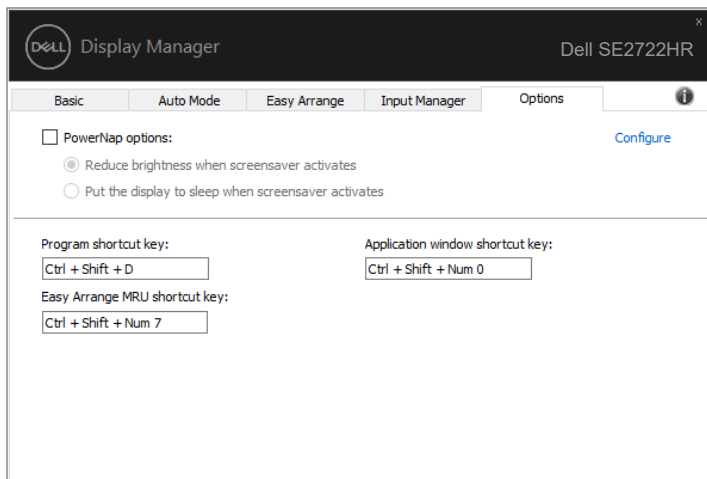
DDM图标可以附加到您正在处理的活动窗口。单击此图标可以轻松访问以下功能。

特性	功能	说明
将DDM附加到活动窗口（仅限 Windows 10）	更改预设或捕捉到不同的区域	DDM图标附加到活动窗口，用户可以轻松切换窗口位置、更改颜色预设模式、关联自动预设模式。
	快捷键触发器	在正在运行的应用程序窗口中，按 Ctrl+Shift+Ins 也会触发附加的 DDM 菜单。
	在 Easy Arrange 单元格之间移动应用程序窗口	将应用程序窗口发送到上一个/下一个 Easy Arrange 单元格。
	在显示器之间移动应用程序窗口	将应用程序窗口发送到上一个/下一个显示器。



应用节能功能

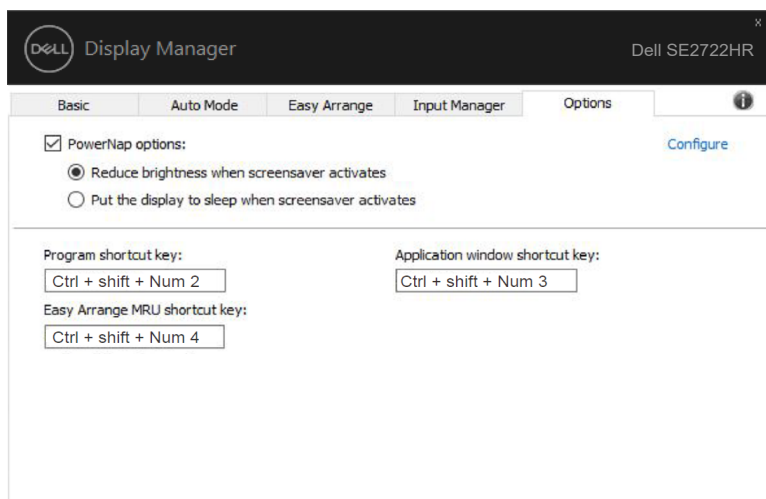
在支持的Dell型号上，**Options（选项）** 标签提供PowerNap节能选项。您可以选择将显示器的亮度设在最低，或者在激活屏幕保护程序时使显示器进入睡眠状态。



其他快捷键

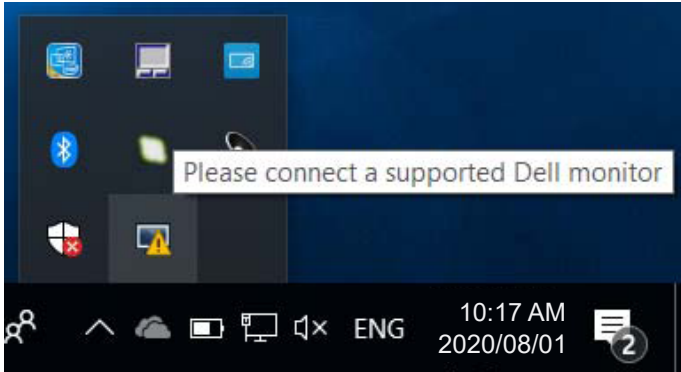
以下操作可以定义快捷键，您可以定义快捷键来执行这些操作：

- **Program shortcut key**（程序快捷键）：快速打开**Quick Settings**（快速设置）对话框。
- **Easy Arrange MRU shortcut key**（简单排列MRU快捷键）：快速应用最近使用的5个窗口布局。
- **Application window shortcut key**（应用程序窗口快捷键）：启动**Auto Mode**（自动模式）和**Easy Arrange**（简单排列）下的选项快捷菜单。

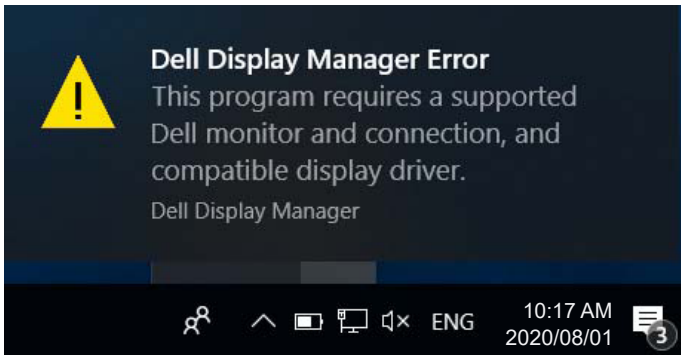


故障排除

如果DDM无法配合您的显示器工作，DDM会在通知托盘上显示以下图标。



单击此图标，**DDM**显示更详细的错误信息。



请注意，DDM只能配合Dell品牌显示器使用。如果您使用其它制造商的显示器，DDM不会支持它们。

如果DDM无法检测和/或与支持的Dell显示器通讯，请采取以下措施排除故障：

1. 确保视频线正确连接到显示器和PC，特别是接头应牢固插入到位。
2. 检查显示器OSD，确保DDC/CI已启用。
3. 确保您安装了图形厂商(Intel、AMD、NVidia等)的正确和最新的显示器驱动程序。显示器驱动程序经常会造成DDM故障。
4. 移除显示器和图形端口之间的任何扩展坞、线缆延长器或转换器等。有些廉价的延长器、集线器或转换器可能不正确支持DDC/CI并造成DDM故障。若此类设备的驱动程序有最新版本，请更新驱动程序。



5. 重新启动系统。

DDM可能无法配合以下显示器工作:

- 2013年以前的Dell显示器型号和D系列Dell显示器。有关详细信息，请访问Dell产品支持网站
- 使用Nvidia G-sync技术的游戏显示器
- 虚拟和无线显示器不支持DDC/CI
- 有些早期的DP 1.2显示器型号，可能需要使用显示器OSD禁用MST/DP 1.2

如果PC已连接到Internet，则当有新版本的DDM应用程序时会提示您。建议您下载和安装最新的DDM应用程序。

您也可以在按住‘shift’的同时单击DDM图标来检查是否有新版本。

