

De11 SE2722H/SE2722HX 顯示器

使用指南

顯示器型號：SE2722H/SE2722HX
安規型號：SE2722Hc





註：「註」指出可協助您善用電腦的重要資訊。



注意：「注意」代表若未遵守指示，可能會導致硬體毀損或資料遺失。



警告：「警告」代表財物損失及人員傷亡的可能性。

Copyright © 2021 Dell Inc. 或其子公司。保留所有權利。Dell、EMC 及其他商標皆為 Dell Inc. 或其子公司的商標。其他商標可能是個別擁有人所有之商標。

2021 - 06

版次：A01



目錄

安全說明	6
關於顯示器	7
包裝內容物	7
產品特色	9
辨識各部位與控制鈕	10
正面視圖	10
背面視圖	11
側視圖	12
仰視圖	12
顯示器規格	13
解析度規格	15
預設顯示模式	16
物理特性	19
環境特性	20
隨插即用功能	21
LCD 顯示器品質與像素原則	21
人體工學	22
搬動顯示器	24
維護準則	25
清潔顯示器	25



設置顯示器	26
連接立座	26
連接顯示器	28
連接 VGA 連接線 (僅適用於 SE2722HX) 和 HDMI 連接線	28
整理連接線	29
使用 Kensington 安全鎖 (選購) 固定顯示器	30
拆下立座	31
壁掛套件 (選購)	33
操作顯示器	34
開啟顯示器電源	34
使用控制按鈕	34
控制按鈕	35
使用 OSD 鎖定功能	36
OSD 控制項	39
使用螢幕顯示功能表	40
進入 OSD 功能表	40
傾斜延伸	52
疑難排解	53
自我測試	53
內建診斷	55
常見問題	57
產品特定問題	60



附錄 61

FCC 聲明（僅限美國）及其他法規資訊 61

 聯絡 **Dell** **61**


EU 產品節能標章和產品資訊表單資料庫 **61**



安全說明

請使用以下安全準則保護顯示器不受到可能的損壞，並確保您的自身安全。除非另有說明，本文件中的每個程序皆假設您已閱讀顯示器隨附的安全資訊。

 使用顯示器前，請閱讀顯示器隨附及印於產品上的安全資訊。將文件妥善保存於安全的位置，以供日後參考。

 注意：若進行非本說明書所述之控制、調整或程序，可能會暴露於電擊、電氣危險及／或機械性危險中。


- 將顯示器置於堅固的表面，並小心地進行搬動。螢幕相當脆弱，若摔落或受到猛烈撞擊皆可能會損壞。
- 請務必確認顯示器額定值可使用您所在位置的 AC 電源運作。
- 請將顯示器保持於室內溫度。過冷或熱的環境可能會對顯示器液晶產生負面影響。
- 將顯示器電源線連接至鄰近且便於使用的牆壁插座。請參閱[連接顯示器](#)。
- 請勿將顯示器置於潮濕表面，或在接近水的地方使用顯示器。
- 請勿使顯示器受到劇烈震動或高度衝擊。例如，請勿將顯示器放置於汽車行李箱內。
- 長期不使用顯示器時，請拔除顯示器插頭。
- 為避免觸電，請勿嘗試拆下任何護蓋，或觸碰顯示器內部。
- 詳細閱讀這些說明。妥善保管此文件以供未來參考。遵循標記在產品上的所有警告和說明。
- 此設備可採水平位置安裝在牆壁或懸掛在天花板。



關於顯示器



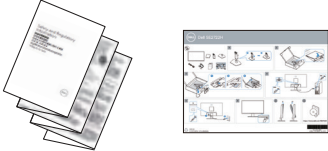
包裝內容物

顯示器隨附元件如下表所示。若缺少任何元件，請聯絡 Dell。如需更多資訊，請參閱 [聯絡 Dell](#)。

 註：部分品項屬於選購品，因此並未隨附於顯示器。部分功能或媒體不適用於特定國家。

	顯示
	立架
	底座
	電源線（視國家而定）
	HDMI 1.4 連接線




	VGA 連接線 (僅適用於 SE2722HX)
	VESA 護蓋
	<ul style="list-style-type: none">• 快速安裝指南• 安全與法規資訊



產品特色

Dell SE2722H/SE2722HX 顯示器採用主動式矩陣、薄膜式電晶體 (TFT)、液晶顯示 (LCD)、防靜電及 LED 背光技術。顯示器特色包括：

- 68.47 公分 (27.0 英吋) 可視顯示區域 (對角線測量)。
- 1920 x 1080 解析度，並支援低解析度的全螢幕顯示。
- 透過 HDMI 輕易且簡單的連接傳統和新系統。
- 支援 FreeSync 模式中的 48 Hz 至 75 Hz (HDMI)。
- 支援 AMD FreeSync™ 技術。
- 隨插即用功能 (若電腦支援)。
- 螢幕顯示 (OSD) 調整功能，可輕鬆設定並優化影像。
- 可拆式立座以及符合影像電子標準協會 (VESA™) 的 100 mm 載掛孔，提供彈性的載掛方案。
- 安全鎖插孔。
- 待機模式時小於等於 0.3 W。
- 支援 Dell 顯示管理程式。
- TÜV 認證的不閃屏畫面，可達到最佳眼睛舒適度。

 警告：若是電源線上有提供三腳插頭，請將電源線插入接地的三腳插座中。請勿不使用電源線的接地腳，像是將電源線接上兩腳轉接器。接地腳擁有重要的安全功能。

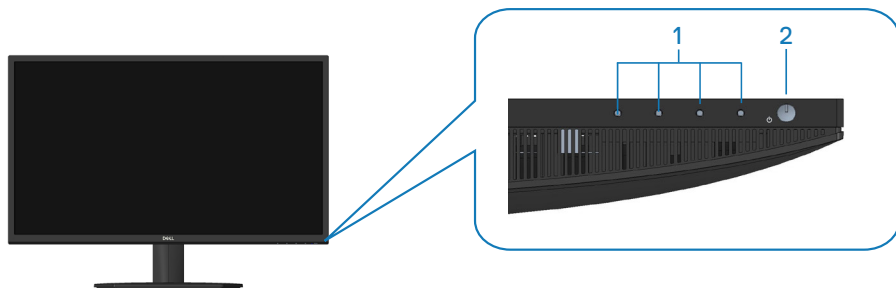
請確定大樓的配電系統應裝設有額定 120/240V、20A (最大值) 的電線斷路器。

 警告：顯示器散發藍光產生的長時間影響會造成視力受損，其中包括眼睛疲勞或數位視覺疲勞等。TÜV 認證 ComfortView 的設計用途為減少顯示器散發藍光數量，以達到最佳眼睛舒適度。



辨識各部位與控制鈕

正面視圖

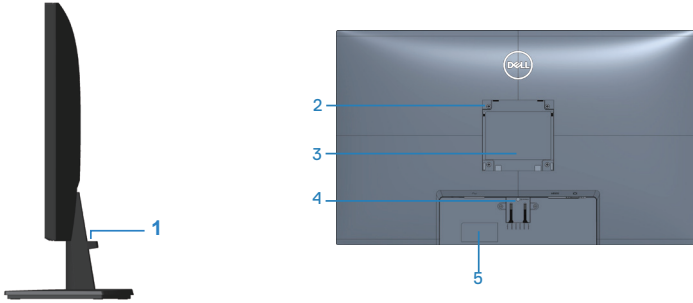


控制按鈕

標號	說明	用途
1	功能按鈕	存取螢幕顯示 (OSD) 功能表。(如需更多資訊，請參閱 使用控制按鈕)。
2	電源開／關按鈕 (含 LED 指示燈)	開啟或關閉顯示器。 亮白燈表示顯示器已啟動且正常運作。閃爍白燈表示顯示器進入待機模式。



背面視圖



含顯示器立座的背面圖

標號	說明	用途
1	連接線整理槽	整理連接線。
2	VESA 載掛孔 (100mm x 100mm - VESA 護蓋後方)	使用符合 VESA 規格的壁掛套件 (100mm x 100mm) 以壁掛方式安裝顯示器。(如需更多資訊,請參閱 壁掛套件 (選購))。 註:您的顯示器未隨附壁掛套件,該套件為另售。
3	安規資訊貼紙	列出本產品通過的安規。
4	立座釋放按鈕	從顯示器上釋放立座。
5	法規標籤 (包括條碼、序號和維修標籤貼紙)	列出本產品通過的安規。如需聯絡 Dell 以取得技術支援,請參考此貼紙。Dell 維修標籤為一獨特英數字識別碼,可讓 Dell 維修技師識別您電腦中的硬體元件並存取保固資訊。



側視圖



仰視圖




無顯示器立座的底部圖

標號	說明	用途
1	安全鎖插孔	使用安全鎖（另售）鎖定您的顯示器以防未授權移動您的顯示器。請參閱 使用 Kensington 安全鎖（選購）固定顯示器 。
2	電源連接埠	連接電源線
3	HDMI 連接埠	使用 HDMI 連接線連接電腦。
4	VGA 連接埠	連接電腦和 VGA 連接線（另售，僅適用於 SE2722HX）。



顯示器規格

型號	SE2722H/SE2722HX
螢幕類型	主動式矩陣 - TFT LCD
面板類型	垂直對齊
可視影像	
對角線	684.66 公釐 (27 英吋)
水平, 有效區域	596.74 公釐 (23.49 英吋)
垂直, 有效區域	335.66 公釐 (13.22 英吋)
面積	2003.02 平方公分 (310.54 平方英吋)
原生解析度及更新率	1920 x1080 @ 75Hz (HDMI 1.4)
像素點距	0.3108 mm x 0.3108 mm
每英吋像素 (PPI)	81
可視角度	
水平	178° (標準值)
垂直	178° (標準值)
亮度輸出	250 cd/m ² (標準值)
對比度	3000:1 (標準值)
面板塗層	3H 硬度防炫光
背光	LED 側光系統
反應時間 (灰階至灰階)	正常模式 8ms 快速模式 5ms 極快模式 4ms  註： * Extreme(極快)模式中可達 4 ms 灰階至灰階模式，以減少可見的動態模糊，並提高影像反應性。但此模式可能會使影像產生輕微且可見的視覺瑕疵。
色深	1670 萬色
色階	NTSC CIE1976(84%) CIE1931(72%)
連線介面	1 x HDMI (版本 1.4) 1 x VGA



邊框寬度 (顯示器邊緣至有效區域)	
頂部	13.22 mm
左 / 右	13.28 mm
底部	16.44 mm
調整能力	
傾斜	-5° 至 21°
旋轉	N/A
傾斜度調整	N/A
Dell 顯示管理程式相容性	輕鬆排列及其他按鍵功能
安全性	安全鎖插孔 (纜線鎖另售)



解析度規格

型號	SE2722H/SE2722HX
水平掃描範圍	30 kHz 至 83 kHz (自動)
垂直掃描範圍	56 Hz 至 75 Hz (VGA) 48 Hz 至 75 Hz (HDMI)(自動)
預設最大解析度	1920 x 1080 @ 75 Hz (HDMI) 1920 x 1080 @ 60 Hz (VGA)

 註：此顯示器支援 AMD FreeSync™。



預設顯示模式

HDMI 預設顯示模式

顯示模式	水平頻率 (kHz)	垂直頻率 (Hz)	像素時脈 (MHz)	同步極性(水平 /垂直)
640 x 480	31.47	60.0	25.175	-/-
640 x 480	37.5	75.0	31.5	-/-
720 x 400	31.47	70.0	28.32	-/+
800 x 600	37.88	60.0	40	+/+
800 x 600	46.86	75.0	49.5	+/+
1024 x 768	48.36	60.0	65	-/-
1024 x 768	60.02	75.0	78.75	+/+
1152 x 864	67.5	75.0	108	+/+
1280 x 1024	63.98	60.0	108	+/+
1280 x 1024	79.98	75.0	135	+/+
1600 x 900	60	60	108	+/+
1920 x 1080	67.5	60	148.5	+/+
1920 x 1080	83.89	75	174.5	-/+



VGA 預設顯示模式

顯示模式	水平頻率 (kHz)	垂直頻率 (Hz)	像素時脈 (MHz)	同步極性(水平 /垂直)
640 x 480	31.47	60.0	25.175	-/-
640 x 480	37.5	75.0	31.5	-/-
720 x 400	31.47	70.0	28.32	-/+
800 x 600	37.88	60.0	40	+/+
800 x 600	46.86	75.0	49.5	+/+
1024 x 768	48.36	60.0	65	-/-
1024 x 768	60.02	75.0	78.75	+/+
1152 x 864	67.5	75.0	108	+/+
1280 x 1024	63.98	60.0	108	+/+
1280 x 1024	79.98	75.0	135	+/+
1600 x 900	60	60	108	+/+
1920 x 1080	67.5	60	148.5	+/+



電氣規格

型號	SE2722H/SE2722HX
影像輸入訊號	HDMI 1.4，每條差動線路 600mV，每差動對 100 ohm 輸入阻抗 類比 RGB，0.7 V +/-5%，正極 75 歐姆輸入阻抗
AC 輸入電壓／頻率／電流	100 VAC 至 240 VAC / 50 Hz 或 60 Hz ± 3 Hz / 1.6 A (最大)
湧浪電流	120 V：0°C (冷啟動) 時 30 A (最大) 240 V：0°C (冷啟動) 時 60 A (最大)
耗電量	0.3 W (關閉模式) ¹ 0.3 W (待機模式) ¹ 20 W (開啟模式) ¹ 24 W (最大) ² 19 W (開啟模式功耗) ³ 59.96 kWh (總電耗) ³

¹ 定義於 EU 2019/2021 和 EU 2019/2013。

² 最大亮度及對比度設定。

³ 開啟模式功耗：模式耗電量的測量參考 Energy Star 測試方式。

TEC：整體 kWh 耗電量的測量參考 Energy Star 測試方式。

本文件僅供參考，所示效能為實驗室數據。產品效能隨所訂購的軟體、組件及周邊設備而異，Dell 無義務更新相關資訊。

因此，客戶不應仰賴此資訊做出電氣容差或其他決定。Dell 不明示或暗示保證資訊之準確性或完整性。



物理特性

型號	SE2722H/ SE2722HX
訊號連接線類型	<ul style="list-style-type: none"> • 數位：可拆式、HDMI、19 針腳 • 類比：可拆式、D-Sub、15 針腳
尺寸（含立座）	
高度	459.21 公釐（18.08 英吋）
寬度	623.30 公釐（24.54 英吋）
深度	199.87 公釐（7.87 英吋）
尺寸（不含立座）	
高度	369.61 公釐（14.55 英吋）
寬度	623.30 公釐（24.54 英吋）
深度	55.56 公釐（2.19 英吋）
立座尺寸	
高度	173.83 公釐（6.84 英吋）
寬度	290.07 公釐（11.42 英吋）
深度	199.87 公釐（7.87 英吋）
重量	
含包裝的重量	6.37 公斤（14.04 磅） SE2722H
	6.48 公斤（14.29 磅） SE2722HX
含立座組件與線材的重量	4.63 公斤（10.21 磅） SE2722H
	4.74 公斤（10.45 磅） SE2722HX
不含立座組件的重量（無連接線）	3.8 公斤（8.38 磅）
立座組件的重量	0.60 公斤（1.32 磅）
前框光澤	黑框 2-4 個光澤度單位



環境特性

型號	SE2722H/SE2722HX
遵循標準	
<ul style="list-style-type: none"> 符合 RoHS 規範 減少使用 BFR/PVC 顯示器（電路板使用非 BFR/PVC 原料積層板製成）。 顯示器僅使用無砷玻璃與無水銀材質製造 	
溫度	
運作	0°C 至 40°C (32°F 至 104°F)
未運作	<ul style="list-style-type: none"> 存放：-20°C 至 60°C (-4°F 至 140°F) 搬運：-20°C 至 60°C (-4°F 至 140°F)
濕度	
運作	10% 至 80% (非冷凝)
未運作	<ul style="list-style-type: none"> 存放 10 % 至 90 % (非冷凝) 運送 10 % 至 90 % (非冷凝)
高度	
運作 (最大值)	5,000 m (16,400 ft)
未運作 (最大值)	12,192 m (40,000 ft)
排熱量	<ul style="list-style-type: none"> 81.95 BTU/時 (最大值) 68.29 BTU/時 (標準值)



隨插即用功能

您可將顯示器安裝在任何支援隨插即用功能的系統。顯示器會自動透過顯示資料通道 (DDC) 協定，將延伸顯示識別資料 (EDID) 提供給電腦，因此系統可自行配置並將顯示器設定最佳化。大多數的顯示器安裝步驟皆會自動進行；若有需要，則可自行選擇其他設定。如要進一步瞭解如何變更顯示器設定，請參閱[操作顯示器](#)。

LCD 顯示器品質與像素原則

在 LCD 顯示器的製造過程中，有一或多個像素保持不變狀態並非異常情況。這些像素不容易察覺，且不會影響顯示器的品質或可用性。如需更多有關 Dell 顯示器品質與像素原則的資訊，請瀏覽 Dell 支援網站：www.dell.com/pixelguidelines。



人體工學

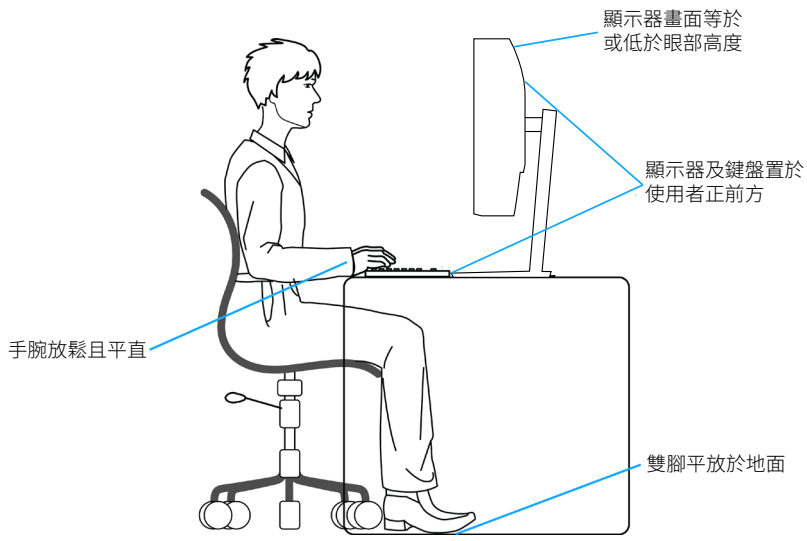
△ 注意：不正確或長時間使用鍵盤可能會導致受傷。

△ 注意：長時間觀看顯示器畫面可能會使眼睛疲勞。

設定及使用電腦工作站時，請遵守下列準則以獲得舒適的高效體驗：

- 放置電腦時，顯示器及鍵盤在您工作時應位於您的正前方。市售的特製支架可協助您正確放置鍵盤。
- 若要減少長時間使用顯示器產生的眼睛疲勞及頸部/手臂/背部/肩部疼痛風險，建議您：
 1. 將螢幕設置在離眼睛 20 至 28 英吋（50 - 70 公分）處。
 2. 頻繁眨眼可保持眼睛濕潤，或在長時間使用顯示器後用水沾濕眼部。
 3. 每兩小時定時且頻繁的休息約 20 分鐘。
 4. 在休息期間望向顯示器以外的遠方，並凝視遠方 20 英尺處目標至少 20 秒。
 5. 在休息期間做伸展操以放鬆頸部、手臂、背部和肩部壓力。
- 坐在顯示器前方時，確認顯示器畫面等於或稍低於眼部高度。
- 調整顯示器傾斜度、對比度及亮度設定。
- 調整四周的環境光線（如頂部照明、檯燈及附近窗戶的窗簾或百葉窗），以減少顯示器畫面上的反射及眩光情形。
- 使用可提供腰部支撐的座椅。
- 使用鍵盤或滑鼠時，前臂以自然且舒適的姿勢與手腕保持水平。
- 使用鍵盤或滑鼠時，請務必預留雙手放置空間。
- 使上臂自然放置於兩側。
- 確認雙腳平放於地面。
- 坐下時，確認腿部重量落於雙腳上，而非座椅前半部。若需要維持正確姿勢，請調整座椅高度，或使用腳踏板。
- 增加工作活動變化。妥善安排工作，以免長時間久坐。嘗試定時站起身，並四處走動。
- 保持桌下空間清潔，無可能會妨礙就坐舒適度或導致潛在絆倒危險的阻礙物及連接線或電源線。

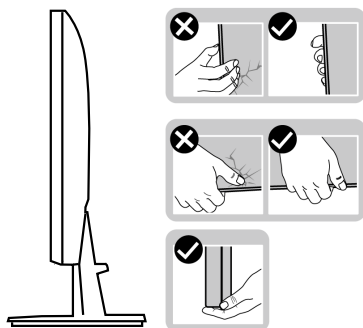




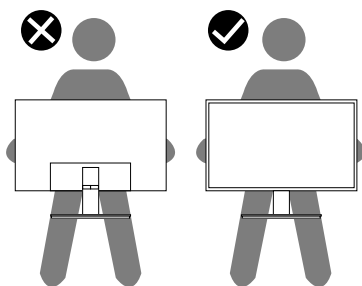
搬動顯示器

將顯示器抬起或移動時，為確保安全搬動顯示器，請遵循以下準則：

- 移動或抬起顯示器前，請先關閉電腦及顯示器的電源。
- 拔除顯示器的所有連接線。
- 使用原包裝材料，將顯示器裝入原包裝箱內。
- 抬起或移動顯示器時，請緊握顯示器底部邊緣及側邊，但請勿過度施加壓力。

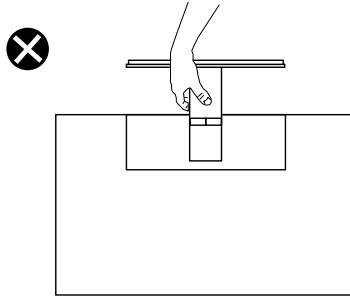


- 抬起或移動顯示器時，請確保螢幕背對您且勿按壓顯示區域，以免造成任何刮傷或損壞情形。



- 搬運顯示器時，請避免使其遭受任何突然的撞擊或震動。
- 抬起或移動顯示器時，請勿在搬動底座或立架時將顯示器上下顛倒。否則，可能會使顯示器意外受損或造成人員受傷。





維護準則

清潔顯示器

⚠ 警告：清潔顯示器前，請將顯示器的電源線從插座上拔除。

△ 注意：清潔顯示器前，請先詳閱並遵守[安全說明](#)。

拆開包裝、清潔或搬動顯示器時，最好依照以下所列的指示操作：


- 若要清潔螢幕，請用乾淨的軟布沾水後稍微沾濕。可行時，使用適合防靜電塗層的特製螢幕清潔紙或溶液。請勿使用含苯、稀釋劑、氨、研磨劑的清潔劑或壓縮空氣。
- 使用稍微沾濕的布清潔顯示器。請勿使用任何去汙劑，以免去汙劑在顯示器上留下霧狀痕跡。
- 若您拆開顯示器包裝箱時發現白色粉末，請用擦拭布清除。
- 請小心搬動顯示器，因為黑色顯示器可能會被刮傷並出現白色刮痕。
- 為了維持顯示器的最佳影像品質，請使用動態變換的螢幕保護程式，並在不使用顯示器時將電源關閉。



設置顯示器

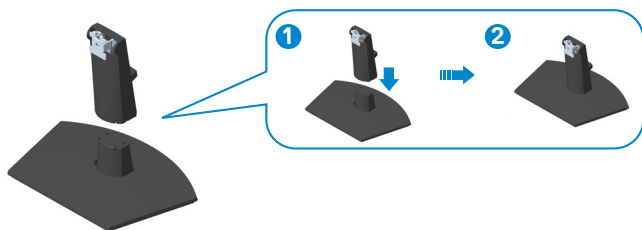
連接立座

 註：顯示器出廠時立座尚未裝上。

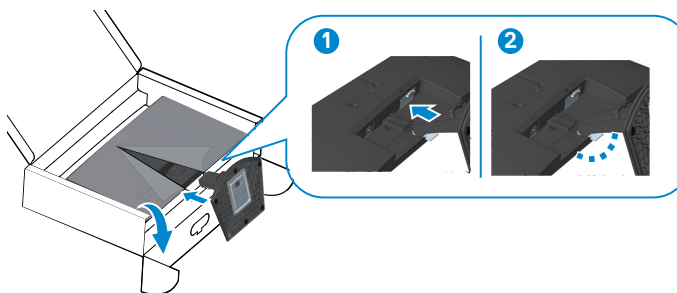
 註：下列程序適用於顯示器隨附的立座。若您連接第三方立座，請參閱該立座隨附說明文件。

安裝顯示器立座：

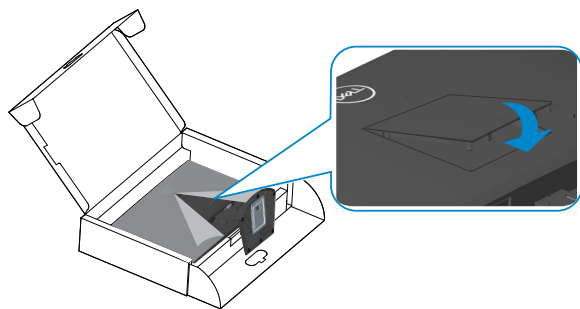
1. 依包裝箱摺片上的說明，從頂端墊子拆下立座並固定。
2. 將底座連接至立架。



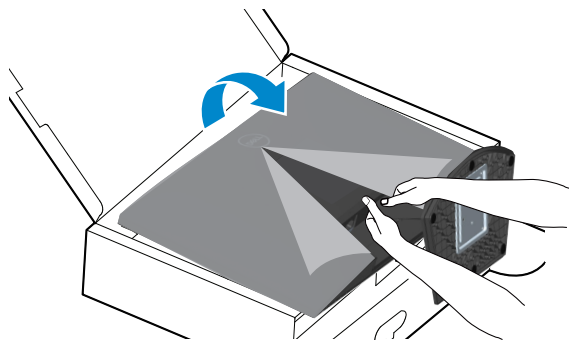
3. 將立座上的掛勾滑入顯示器上的插槽，並壓下立座總成以卡至定位。




4. 開啟顯示器保護蓋，安裝 VESA 螺絲蓋。




5. 將顯示器立起。



連接顯示器

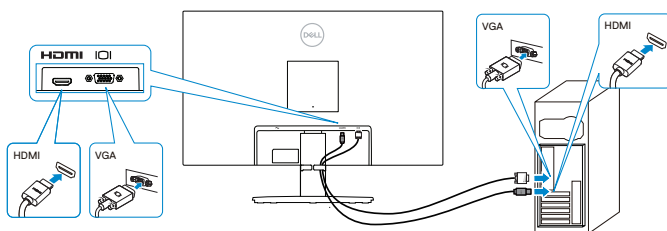
 **警告：**開始此章節的任何程序前，請遵循**安全說明**的指示。

 **註：**請勿同時將所有連接線接至顯示器。建議先將連接線穿過理線槽，再連接至顯示器。

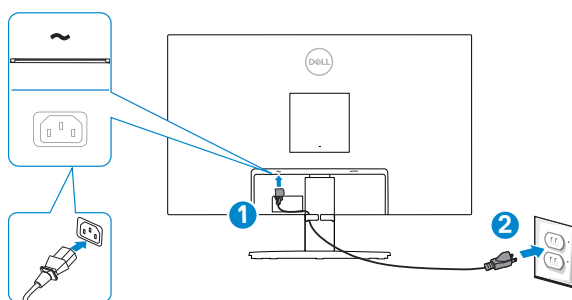
將顯示器接至電腦：

1. 將電腦關機，然後拔除電源線。
2. 將 VGA 連接線（適用於 SE2722HX）和 HDMI 連接線從顯示器連接至電腦。

連接 VGA 連接線（僅適用於 SE2722HX）和 HDMI 連接線

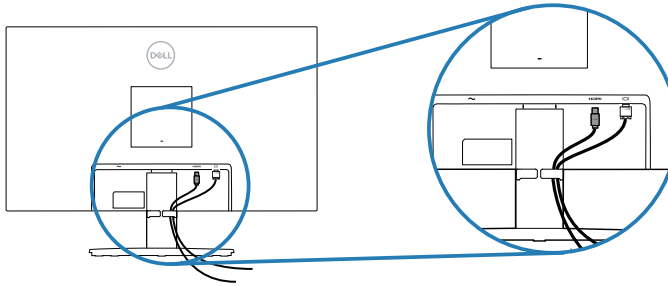


3. 請將電腦與顯示器的電源線插入牆壁的插座。



整理連接線

請利用立座總成上的連接線整理槽配置連接顯示器的連接線。



4. 開啟顯示器電源。



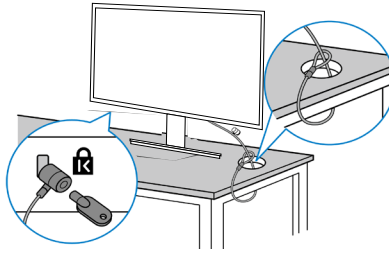
使用 Kensington 安全鎖（選購）固定顯示器

您可使用 Kensington 安全鎖將顯示器固定於能夠支撐顯示器重量，以免其意外摔落的固定物體。

安全鎖插孔位於顯示器底部。（請參閱[安全鎖插孔](#)）

如需更多有關使用 Kensington 安全鎖（另售）的資訊，請參閱安全鎖隨附文件。

使用 Kensington 安全鎖將顯示器固定於桌面。



 註：圖像僅限用於說明用途。安全鎖實際外觀可能有所差異。

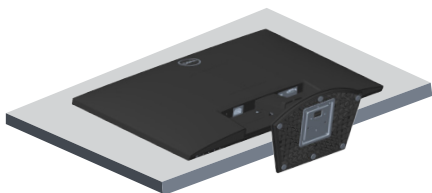


拆下立座

- 註：為了避免在拆下立座時刮傷螢幕，請務必將顯示器置於乾淨的柔軟表面上。
- 註：下列程序僅適用於顯示器隨附的立座。若您連接第三方立座，請參閱該立座隨附說明文件。

拆下立座：

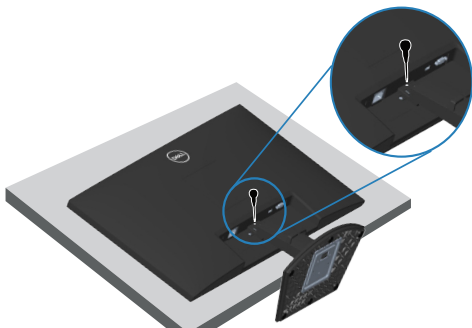
1. 將顯示器放在軟布或桌面邊緣的軟墊上。



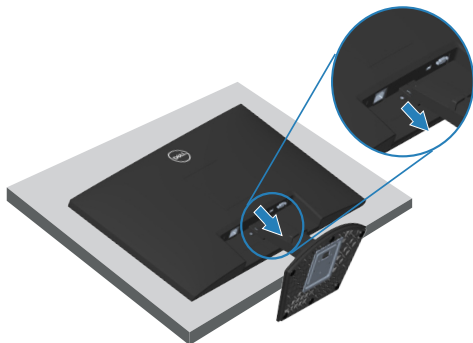
2. 向下傾斜立座以存取釋放按鈕。



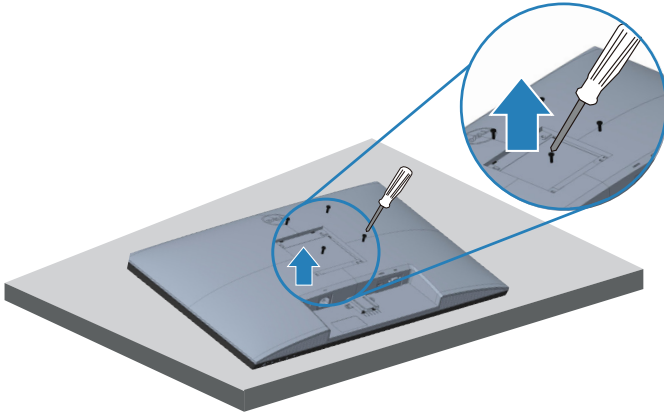
3. 使用長柄螺絲起子按壓釋放按鈕。



4. 在按住釋放按鈕的同時，推出立座。



壁掛套件（選購）




（螺絲尺寸：M4 x 10 公釐）。

請參閱 VESA 相容壁掛套件隨附的說明。

1. 沿桌面邊緣，將顯示器置於軟布或軟墊上。
2. 拆下立座。請參閱[拆下立座](#)。
3. 拆下固定顯示器背蓋的四顆螺絲。
4. 拆開 VESA 護蓋。
5. 將壁掛套件的固定架安裝至顯示器上。
6. 若要將顯示器安裝至牆壁，請參閱壁掛套件隨附的說明書。


 註：僅適用於符合 UL 或 CSA 或 GS 標準，且最小重量／負載量為 14.72 公斤的壁掛架。

 註：使用顯示幕時，用能支撐顯示器重量的纜線或鍊條，將 LCD 固定在牆上，避免顯示器掉落。安裝作業必須由合格技師執行，並請聯絡您的供應商以了解詳細資訊。



操作顯示器

開啟顯示器電源

按下  按鈕即可啟動顯示器。



使用控制按鈕

使用顯示器下緣的控制按鈕調整顯示的影像。



控制按鈕

下表為控制按鈕的說明：

控制按鈕	說明
1  Preset Modes (預設模式)	使用此按鈕可選擇多種預設模式。
2  Brightness/Contrast (亮度／對比度)	用於直接存取亮度和對比度功能表。
3  Menu (功能表)	啟動螢幕顯示 (OSD) 功能表，或存取項目清單 / 功能表項目選項。如需更多資訊，請參閱 進入 OSD 功能表 。
4  Exit (離開)	離開或返回 OSD 主功能表。
5  Power button (電源按鈕) (配備電源狀態顯示燈)	開啟或關閉顯示器。 亮白燈表示顯示器已啟動且正常運作。閃爍白燈表示顯示器進入待機模式。

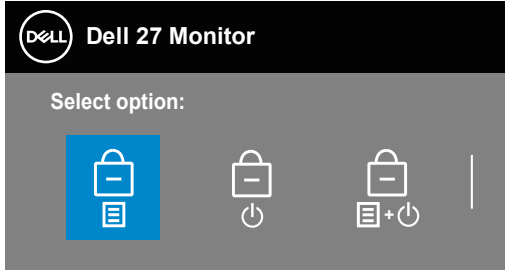


使用 OSD 鎖定功能

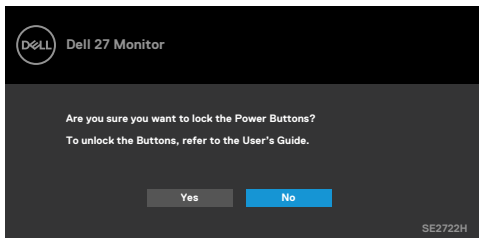
您可鎖定前面板控制按鈕以防止存取 OSD 功能表及 / 或電源按鈕。


使用鎖定功能表鎖定按鈕。

1. 選擇下列其中一個選項：



2. 出現下列訊息。

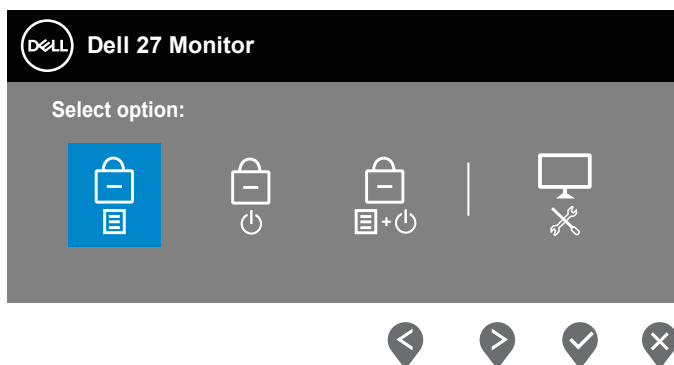






3. 選擇是可鎖定按鈕。一旦鎖定後，按下任意控制按鈕將顯示鎖定圖示 

使用前面板控制按鈕鎖定按鈕。



1. 按住按鈕 4 持續四秒，畫面上將出現功能表。
2. 選擇下列其中一個選項：

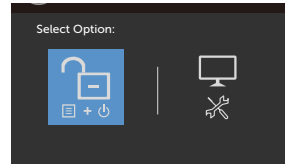
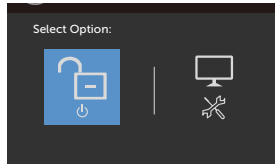
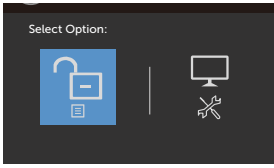


控制按鈕	說明
1  Menu Buttons lock (功能表按鈕鎖定)	選擇此選項可鎖定 OSD 功能表功能。
2  Power Button LED (電源按鈕 LED 鎖定)	使用此選項可鎖定電源按鈕。這將防止使用者利用電源按鈕關閉顯示器。
3  Menu and Power Buttons lock (功能表與電源按鈕 鎖定)	使用此選項可鎖定 OSD 功能表與電源按鈕，以關閉顯示器。
4  Built-in Diagnostics (內建診斷)	使用此選項可執行內建診斷，請參閱 內建診斷



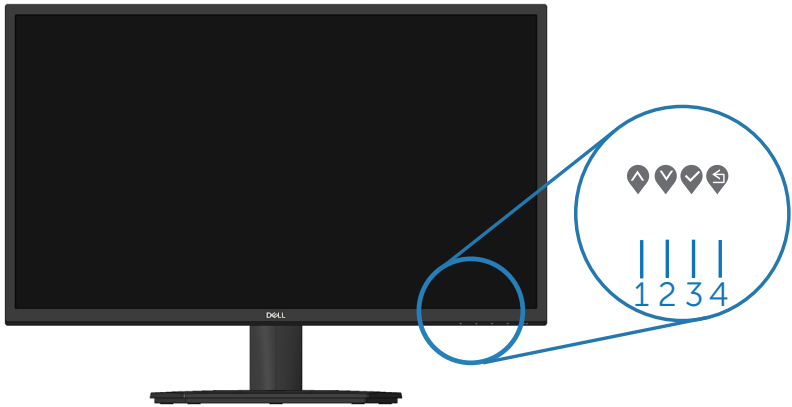
解鎖按鈕。





按住按鈕 4 持續四秒，畫面上將出現功能表。下表說明解鎖前面板控制按鈕的選項。



OSD 控制項

使用顯示器底部邊緣的按鈕，調整影像設定。





控制按鈕	說明
1  向上	使用向上按鈕可將數值調高或在功能表中往上移動。
2  向下	使用向下按鈕可將數值調低或在功能表中往下移動。
3  確定	使用確定按鈕可確認您在功能表中的所選項目。
4  返回	使用返回按鈕，回到上一層功能表。



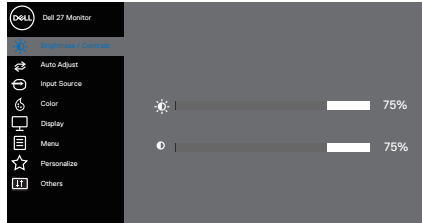
使用螢幕顯示功能表













進入 OSD 功能表

 註：移到另一個功能表、退出 OSD 功能表或等待 OSD 功能表自動關閉後，會自動儲存您所做的變更。


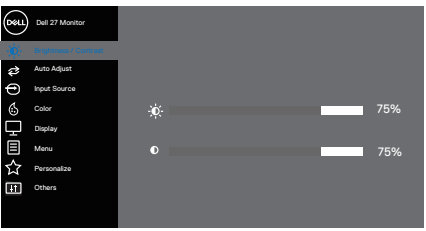


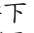

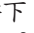


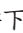
1. 按  按鈕顯示 OSD 主功能表。

HDMI 輸入的主功能表


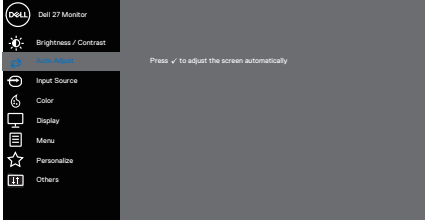



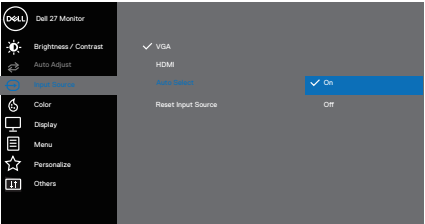









2. 按下  和  按鈕可在設定選項之間移動。在不同圖示之間移動時，選項會反白。
3. 按一下  或  或  按鈕可啟動反白的選項。
4. 按下  和  按鈕可選擇所需參數。
5. 按 ，然後依據功能表上的指標使用  和  按鈕進行變更。
6. 選擇  返回上一層功能表，或選擇  接受設定並返回前一層功能表。



圖示	功能表與子功能表	說明
	Brightness/ Contrast (亮度/對比度)	使用此選項可控制亮度或對比度設定。  <div style="text-align: right; margin-top: 10px;">     </div>
	Brightness (亮度)	亮度功能可調整背光亮度。 按下  按鈕增加亮度，或按下  按鈕降低亮度（最低 0 / 最大 100）。
	Contrast (對比度)	請先調整亮度，並只在需要進一步調整時再調整對比度。 按下  按鈕增加對比度，或按下  按鈕降低對比度（最小 0 / 最大 100）。 對比度功能可調整顯示器畫面上暗處與亮度之間的差異程度。





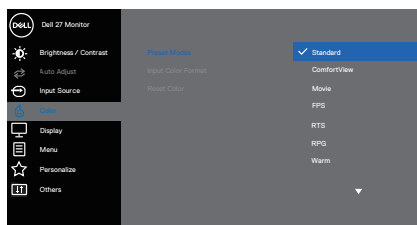
	<p>Auto Adjust (自動調整)</p>	<p>使用此選項即會開始自動設定並調整功能表。</p>  <p style="text-align: right;">  </p> <p>接會螢幕會針對目前的輸入來源進行自我調整，因此螢幕會變黑並出現以下對話：</p> <div style="background-color: #555; color: white; padding: 5px; text-align: center; margin: 10px 0;">Auto Adjustment in Progress...</div> <p>自動調整可讓顯示器自行依據輸入的影像訊號進行調整。使用自動調整後，可進一步透過顯示功能表下的 [像素時脈] (粗糙) 及 [相位] (細緻) 控制項目微調顯示器。</p> <p> 註：若在沒有使用中影像輸出訊號或未連接連接線的情況下按下按鈕，將不會進行 Auto Adjust (自動調整)。使用類比 (VGA) 接頭時，才可使用此選項。</p>						
	<p>Input Source (輸入來源)</p>	<p>使用輸入來源功能表選擇連接至顯示器一個 VGA 與一個 HDMI 輸入的各種影像訊號</p>  <p style="text-align: right;">  </p> <table border="1" style="width: 100%; border-collapse: collapse;"> <tr> <td style="width: 20%; text-align: center;">VGA</td> <td>在使用 VGA 接頭時按下  選擇 VGA 輸入來源。</td> </tr> <tr> <td style="text-align: center;">HDMI</td> <td>在使用 HDMI 接頭時按下  選擇 HDMI 輸入來源。</td> </tr> <tr> <td style="text-align: center;">Auto Select (自動選擇)</td> <td>選擇 Auto Select (自動選擇) 掃描可用的輸入訊號。</td> </tr> </table>	VGA	在使用 VGA 接頭時按下  選擇 VGA 輸入來源。	HDMI	在使用 HDMI 接頭時按下  選擇 HDMI 輸入來源。	Auto Select (自動選擇)	選擇 Auto Select (自動選擇) 掃描可用的輸入訊號。
VGA	在使用 VGA 接頭時按下  選擇 VGA 輸入來源。							
HDMI	在使用 HDMI 接頭時按下  選擇 HDMI 輸入來源。							
Auto Select (自動選擇)	選擇 Auto Select (自動選擇) 掃描可用的輸入訊號。							



	<p>Reset Input Source (重設輸入來源)</p> <p>選擇此選項可還原至預設的輸入來源。</p>
 <p>Color (色彩)</p>	<p>使用色彩項目調整色彩設定模式。</p>  <p style="text-align: right;">     </p>
<p>Preset Modes (預設模式)</p>	<p>若選擇Preset Modes (預設模式)，可在清單中選擇Standard (標準)、ComfortView、Movie (電影)、FPS、RTS、RPG、Warm (暖色)、Cool (冷色) 或Custom Color (自訂色彩) 選項。</p> <ul style="list-style-type: none"> • Standard (標準)：載入顯示器的預設色彩設定。此為預設模式。 • ComfortView：減少畫面散發的藍光數量，讓您的眼睛在觀看畫面時更不易疲勞。 <p> 註：若要減少長時間使用顯示器產生的眼睛疲勞，以及頸部／手臂／背部／肩部疼痛風險，建議您：</p> <ul style="list-style-type: none"> • 將螢幕設置於距離眼睛約 20 ~28 英吋 (50-70 公分) 的位置。 • 頻繁眨眼以濕潤或潤滑您的雙眼。 • 落實每觀看兩小時休息 20 分鐘規定。 • 在休息期間望向顯示器以外的遠方，並凝視遠方 20 英尺處目標至少 20 秒。 • 在休息期間做伸展操以放鬆頸部／手臂／背部／肩部壓力。 • Movie (電影)：載入最適合影片的色彩設定。 • FPS：載入最適合第一人稱射擊遊戲的色彩設定。 • RTS：載入最適合即時戰略遊戲的色彩設定。 • RPG：載入最適合角色扮演遊戲的色彩設定。



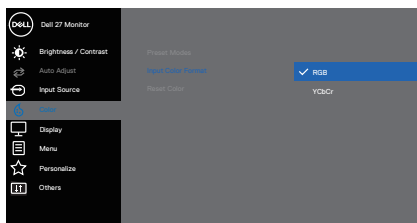
- **Warm (暖色)**：增加色溫。螢幕會以紅/黃色調呈現較暖和的感覺。
- **Cool (冷色)**：降低色溫。螢幕會以藍色色調呈現較冷冽的感覺。
- **Custom Color (自訂色彩)**：可手動調整色彩設定。按  和  按鈕調整三種色彩 (R、G、B) 值，自訂預設色彩模式。



Input Color Format (輸入色彩格式)



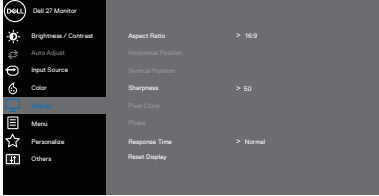

可設定為以下影像輸入模式：

- **RGB**：若將顯示器連接到電腦或支援 RGB 輸出的媒體播放器，請選擇此選項。
- **YCbCr/YPbPr***：若您的媒體播放器僅支援 YCbCr/YPbPr 輸出，則選擇此選項。

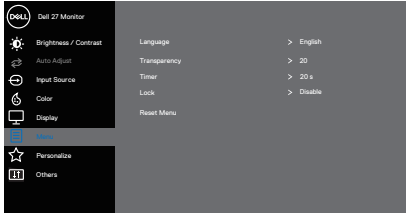


*在已選擇 VGA 輸入的情況下。



<p>Hue (色調)</p>	<p>此功能可將影像的色彩往綠色或紫色偏移。這可用來調整想要的膚色色彩。使用 ▲ 或 ▼ 可調整色調，範圍介於 0 到 100。</p> <p>按下 ▲ 可調高影像的綠色色度。</p> <p>按下 ▼ 可調高影像的紫色色度。</p> <p> 註：僅限在選擇電影或遊戲模式時，才可使用色調調整功能。</p>
<p>Saturation (飽和度)</p>	<p>此功能可調整影像的色彩飽和度。使用 ▲ 或 ▼ 可調整飽和度，範圍介於 0 到 100。</p> <p>按下 ▼ 可調高影像的單色調深度。</p> <p>按下 ▲ 可調高影像的彩色深度。</p> <p> 註：僅限在選擇電影或遊戲模式時，才可使用飽和度調整功能。</p>
<p>Reset Color (重設色彩)</p>	<p>將顯示器的色彩設定重設為原廠預設值。</p>
<p>Display (顯示)</p>	<p>使用 Display (顯示) 設定調整影像。</p> <div style="text-align: center;">  <p>▲ ▼ ▶ ✕</p>  <p>▲ ▼ ▶ ✕</p> </div>
<p>Aspect Ratio (長寬比)</p>	<p>將影像比例調整成螢幕 16:9、4:3。</p>


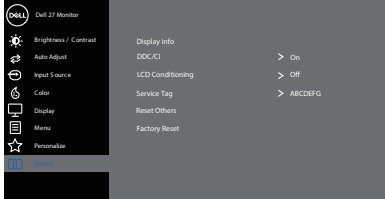

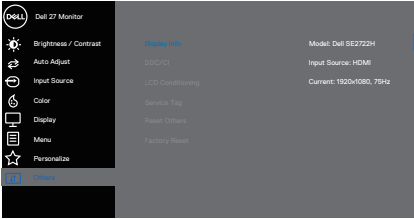



	Horizontal Position (水平位置) (僅 VGA 輸入)	使用 ▲ 或 ▼ 將影像移至左邊或右邊。 最小值為「0」(-)。最大值為「100」(+)
	Vertical Position (垂直位置) (僅 VGA 輸入)	使用 ▲ 或 ▼ 將影像向上或向下移動。 最小值為「0」(-)。最大值為「100」(+)
	Sharpness (銳利度)	此功能可讓影像看起來更銳利或柔和。 使用 ▲ 或 ▼ 可調整銳利度，範圍介於 0 到 100。
	Pixel Clock (像素時脈) (僅 VGA 輸入)	像素時脈功能可讓您調整您顯示器上的影像畫質為您的 喜好設定。 使用 ▲ 或 ▼ 按鈕調整至最佳影像畫質。
	Phase (相位) (僅 VGA 輸入)	若使用相位調整功能後未獲得滿意的結果，則請使用 Pixel Clock (像素時脈) (粗糙) 調整功能，然後再一次使用 Phase (相位) (細緻)。
	Response Time (反應時間)	允許您選擇 Normal (正常) (8 ms)、Fast (快速) (5 ms)、 Extreme (極快) (4 ms)。
	Reset Display (重設顯示)	選擇此選項可復原至預設的顯示設定。
☰	Menu (功能表)	選擇此選項調整 OSD 設定值，如 OSD 的語言、功能表顯示在畫面上的持續時間等。 



Language (語言)	語言選項可將 OSD 顯示設為八種語言之一：英語、西班牙語、法語、德語、巴西葡萄牙語、俄語、簡體中文或日語。
Transparency (透明度)	選擇此選項後，使用 ▲ 和 ▼ 按鈕可變更功能表透明度，範圍為 0 到 100。
Timer (計時器)	OSD 持續時間：可設定最後按下按鈕後 OSD 持續顯示的時間長度。 使用 ▲ 或 ▼ 調整滑桿(1 秒為單位)，設定為 5 至 60 秒。
Lock (鎖定)	<p>控制使用者對調整項目的存取能力。使用者可選擇下列其中一項：Menu (功能表) 按鈕、Power (電源) 按鈕、Menu + Power (功能表 + 電源) 按鈕、Disable (停用)。</p>  <p style="text-align: right;">▲ ▼ ▶ ✕</p>
Reset Menu (重設功能表)	將所有 OSD 設定恢復至原廠預設值。
★ Personalize (個人化)	<p>個人化頻繁使用快捷鍵功能來設定電源按鈕 LED 或重設個人化。</p>  <p style="text-align: right;">▲ ▼ ✓ ↻</p>



	Shortcut Key 1 (快捷鍵 1)	選擇下列其中一項：Preset Modes (預設模式)、Brightness/Contrast (亮度/對比度)、Auto Adjust (自動調整)、Input Source (輸入來源) 及 Aspect Ratio (長寬比) 可設定 Shortcut Key 1 (快捷鍵 1)。
	Shortcut Key 2 (快捷鍵 2)	允許您選擇下列項目之一：Preset Modes (預設模式)、Brightness/Contrast (亮度/對比度)、Auto Adjust (自動調整)、Input Source (輸入來源) 及 Aspect Ratio (長寬比)，可設定 shortcut key 2 (快捷鍵 2)。
	Power Button LED (電源按鈕 LED)	您可將電源 LED 指示燈設為 On in On Mode (開啟模式開啟) 或 Off in On Mode (開啟模式關閉)，以節省電力。
	Reset Personalization (重設個人化)	重設所有個人化功能表下的設定為預設設定值。
	Others (其他)	 <p style="text-align: right;">  </p>
	Display Info (顯示器資訊)	<p>按下可顯示有關顯示器的資訊。</p>  <p style="text-align: right;">  </p>

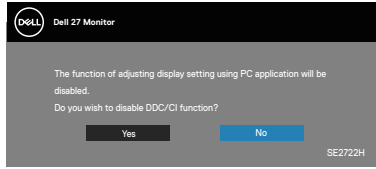


DDC/CI	<p>您可透過 DDC/CI (顯示資料頻道/指令介面) 使用電腦軟體調整顯示器設定。選取關閉可關閉此功能。</p> <p>啟用此功能將可獲得最佳的使用者體驗，並讓顯示器發揮最佳效能。</p>	 <p>The screenshot shows the 'Dell 27 Monitor' OSD menu. The 'DDC/CI' option is highlighted in blue, and its status is 'On'. Other visible options include 'Display Info', 'LCD Conditioning', 'Service Tag', 'Reset Others', and 'Factory Reset'. Navigation arrows are visible at the bottom right.</p>
LCD Conditioning (LCD 調適)	<p>可協助減少不常見的的影像殘留情況。此程序所需的執行時間視影像殘留程度而定。若要啟動 LCD 調適，請選擇 On (開啟)。</p>	 <p>The screenshot shows the 'Dell 27 Monitor' OSD menu. The 'LCD Conditioning' option is highlighted in blue, and its status is 'On'. Other visible options include 'Display Info', 'DDC/CI', 'Service Tag', 'Reset Others', and 'Factory Reset'. Navigation arrows are visible at the bottom right.</p>
Service Tag (維修標籤)	<p>顯示顯示器的維修標籤號碼。</p>	 <p>The screenshot shows the 'Dell 27 Monitor' OSD menu. The 'Service Tag' option is highlighted in blue, and its status is 'ABCDEF'. Other visible options include 'Display Info', 'DDC/CI', 'LCD Conditioning', 'Reset Others', and 'Factory Reset'. Navigation arrows are visible at the bottom right.</p>
Reset Others (重設其他)	<p>能將 Others (其他) 功能表內的所有設定值恢復至原廠預設值。</p>	
Factory Reset (原廠值重設)	<p>將所有設定重設為原廠預設值</p>	

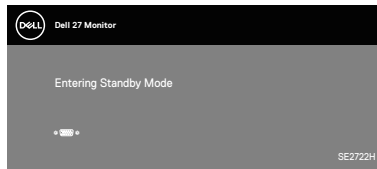
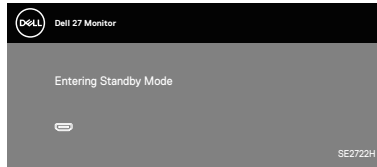


OSD 警告訊息

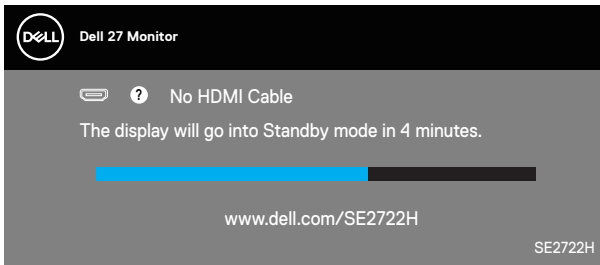
DDC/CI 功能停用前，會顯示以下訊息：



顯示器進入待機模式時，會出現下列訊息。

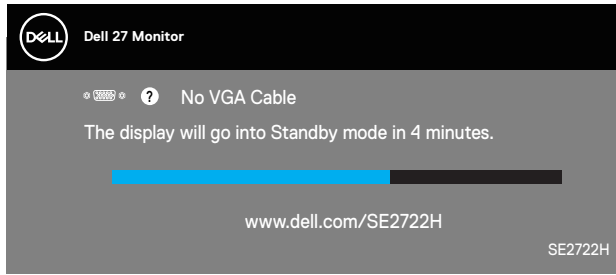


若未連接 VGA 或 HDMI 訊號線，則會出現浮動對話方塊，如下所示。若保持此狀態，顯示器會在 4 分鐘後進入 Standby Mode（待機模式）。



或

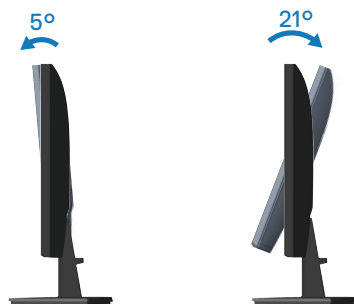





請參閱[疑難排解](#)以獲得更多詳細資訊。



傾斜延伸



 註：顯示器出廠時立座尚未裝上。



疑難排解

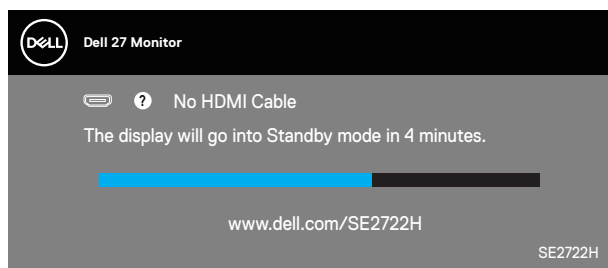
⚠ 警告：開始此章節的任何程序前，請遵循 [安全說明](#) 的指示。

自我測試

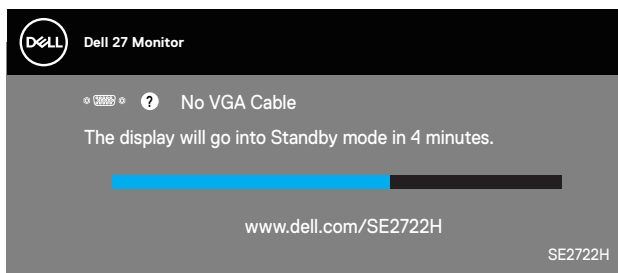
本顯示器提供自我測試功能，可檢查顯示器是否正常運作。若已正確連接顯示器與電腦，但顯示器螢幕仍未亮起，則請依照下列步驟執行顯示器自我測試：

1. 關閉電腦與顯示器的電源。
2. 從顯示器拔除所有影像訊號線。如此一來，就不必涉及電腦。
3. 開啟顯示器電源。

若顯示器正常運作，則應偵測到無訊號狀態，並出現以下訊息。在自我測試模式下，電源 LED 指示燈會亮起白色。



或



 註：若影像訊號線已拔除或受損，則系統正常運作期間也會出現此方塊。




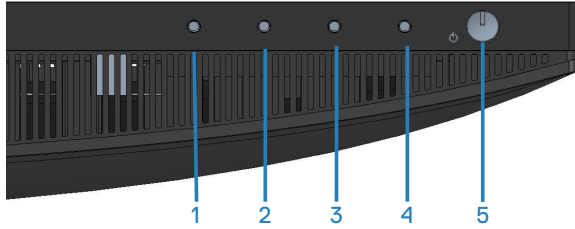
4. 關閉顯示器電源，接回影像訊號線，接著開啟電腦及顯示器的電源。
若接回訊號線後顯示器畫面依舊空白，請檢查影像控制器與電腦。



內建診斷

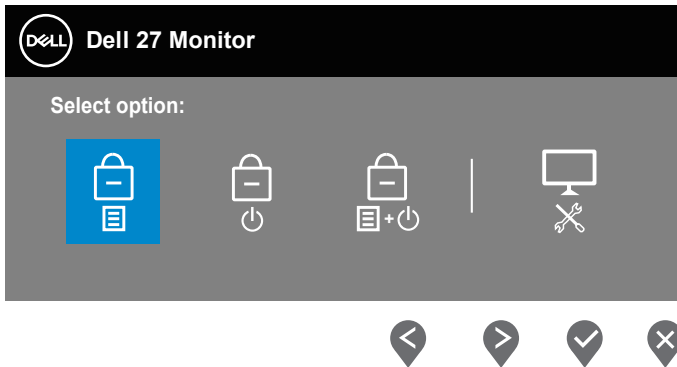
本顯示器內建診斷工具，可協助判斷您所遭遇的螢幕異常現象是顯示器內部問題或電腦與顯示卡的問題。

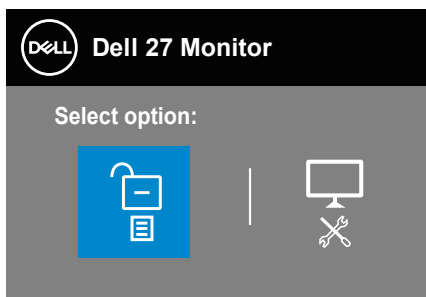
 註：僅可在拔除影像訊號線，且顯示器進入自我測試模式後，才可執行內建診斷功能。




執行內建診斷：

1. 確保螢幕清潔（螢幕表面無灰塵）。
2. 拔除電腦或顯示器背後的影像訊號線。顯示器接著會進入自我測試模式。
3. 按住離開鍵（按鈕 4）持續四秒即可進入 OSD 解鎖／鎖定功能表。





4. 選擇  圖示以執行內建診斷。
5. 仔細檢查畫面是否有異常。
6. 再按一下背蓋上的向上按鈕（按鈕 1）。畫面顏色即會變成灰色。
7. 檢查顯示器是否異常。
8. 重複步驟 6 及 7 在紅色、綠色、藍色、黑色、白色及文字圖案畫面下檢查顯示器。

文字圖案畫面出現後，即代表測試完成。若要離開，再次按下向上按鈕（按鈕 1）。若您在內建診斷工具協助下，未發現任何螢幕異常，則代表顯示器運作正常。請檢查顯示卡及電腦。



常見問題

以下表格列出您可能遭遇的常見顯示器問題以及可行的解決方法：

常見症狀	可行解決方案
無影像／電源 LED 熄滅	<p>確保影像訊號線已經正確且穩固地連接顯示器和電腦。</p> <ul style="list-style-type: none">• 使用其他電氣設備，確認電源插座正常運作。• 確定已按下電源按鈕。• 確認透過 Input Source (輸入來源) 功能表，選擇正確的輸入來源。
無影像／電源 LED 亮起	<ul style="list-style-type: none">• 利用 OSD 調高亮度與對比度控制項。• 執行顯示器的自我測試功能，進行檢查。• 檢查影像訊號線的針腳是否彎曲或受損。• 執行內建診斷。• 確認透過 Input Source (輸入來源) 功能表，選擇正確的輸入來源。
對焦不全	<ul style="list-style-type: none">• 不要使用影像訊號延長線。• 將顯示器復原至原廠設定值 (Factory Reset (原廠值重設))。• 將影像解析度變更正確的長寬比。
影像晃動／抖動	<ul style="list-style-type: none">• 將顯示器復原至原廠設定值 (Factory Reset (原廠值重設))。• 檢查環境因素。• 移動顯示器並在另一個房間內進行測試。
像素遺失	<ul style="list-style-type: none">• 持續開啟並關閉電源。• 像素永久遺失屬於 LCD 技術的自然瑕疵。• 如要進一步瞭解 Dell 顯示器品質與像素原則，請瀏覽 Dell 支援網站： www.dell.com/pixelguidelines。
像素固定不變	<ul style="list-style-type: none">• 持續開啟並關閉電源。• 像素永久遺失屬於 LCD 技術的自然瑕疵。• 如要進一步瞭解 Dell 顯示器品質與像素原則，請瀏覽 Dell 支援網站： www.dell.com/pixelguidelines。



亮度問題	<ul style="list-style-type: none"> 將顯示器復原至原廠設定值（Factory Reset（原廠值重設））。 透過 OSD 調整亮度及對比度控制項目。
幾何狀扭曲	<ul style="list-style-type: none"> 將顯示器復原至原廠設定值（Factory Reset（原廠值重設））。 透過 OSD 調整水平和垂直控制項目。
水平／垂直線條	<ul style="list-style-type: none"> 將顯示器復原至原廠設定值（Factory Reset（原廠值重設））。 執行顯示器的自我測試功能進行檢查，並且判別線條是否也會在自我測試模式中出現。 檢查影像訊號線的針腳是否彎曲或受損。 執行內建診斷。
同步處理問題	<ul style="list-style-type: none"> 將顯示器復原至原廠設定值（Factory Reset（原廠值重設））。 執行顯示器的自我測試功能進行檢查，並且判別畫面不規則情況是否也會在自我測試模式中出現。 檢查影像訊號線的針腳是否彎曲或受損。 以安全模式重新啟動電腦。
安全相關問題	<ul style="list-style-type: none"> 請勿執行任何疑難排解步驟。 立即聯絡 Dell。
偶發問題	<ul style="list-style-type: none"> 確保影像訊號線已經正確且穩固地連接顯示器及電腦。 將顯示器復原至原廠設定值（Factory Reset（原廠值重設））。 執行顯示器的自我測試功能進行檢查，並且判別偶發問題是否也會在自我測試模式中發生。
色彩遺失	<ul style="list-style-type: none"> 執行顯示器的自我測試功能，進行檢查。 確保影像訊號線已經正確且穩固地連接顯示器及電腦。 檢查影像訊號線的針腳是否彎曲或受損。



<p>色彩錯誤</p>	<ul style="list-style-type: none"> • 在 Color (色彩) 設定 OSD 中嘗試不同的 Preset Modes (預設模式)。在 Color (色彩) 設定 OSD 的 Custom Color (自訂色彩) 中，調整 R/G/B 設定值。 • 在 Color (色彩) 設定 OSD 中，將 Input Color Format (輸入色彩格式) 變更成 RGB 或 YCbCr/YPbPr。 • 執行內建診斷。
<p>顯示器長時間顯示同一張靜態影像後，出現影像殘留現象</p>	<ul style="list-style-type: none"> • 將螢幕設定成在螢幕閒置幾分鐘後自動關閉。您可於 Windows Power Options (電源選項) 或 Mac Energy Saver (電源設定) 設定當中進行調整。 • 或者，使用動態變換的螢幕保護程式。
<p>影像殘影或過度</p>	<ul style="list-style-type: none"> • 視使用情況將 Display (顯示) OSD 中的 Response Time (反應時間) 變更成 Normal (一般)、Fast (快速) 或 Extreme (極快)。




產品特定問題

特定症狀	可行解決方案
畫面影像過小	<ul style="list-style-type: none">• 檢查 Display (顯示) 設定 OSD 中的 Aspect Ratio (長寬比) 設定值。• 將顯示器復原至原廠設定值 (Factory Reset (原廠值重設))。
無法透過面板下方的按鈕調整顯示器	<ul style="list-style-type: none">• 關閉顯示器電源，拔除電源線後再次插上，接著開啟顯示器電源。• 檢查 OSD 功能表是否已鎖定。若已鎖定，按住離開功能表 (按鈕 4) 四秒即可解鎖。
按下使用者控制項目時，未出現輸入訊號	<ul style="list-style-type: none">• 檢查訊號來源。移動滑鼠或按鍵盤上任一按鍵，以確定電腦未處於待機模式。• 檢查影像訊號線是否接妥。視需要拔除再接回影像訊號線。• 重新設定電腦或影片播放器。
畫面並未充滿整個螢幕	<ul style="list-style-type: none">• 基於 DVD 的不同影像格式 (長寬比)，顯示器可能無法以全螢幕顯示。• 執行內建診斷。



附錄

 警告：若進行非本說明書所述之控制、調整或程序，可能會暴露於電擊、電氣危險及／或機械性危險中。


如需相關安全說明資訊，請參閱安全、環境與法規資訊 (SERI)。

FCC 聲明（僅限美國）及其他法規資訊

如需 FCC 聲明及其他法規資訊，請參閱法規遵循網站：www.dell.com/regulatory_compliance。

聯絡 Dell

美國用戶，請撥打 800-WWW-DELL (800-999-3355)。

 註：若無可用的網際網路連線，則可在購買發票、裝貨單、帳單或 Dell 商品目錄上找到聯絡資訊。

Dell 提供多種線上及電話支援與服務方式。服務適用性因國家及產品而異，且並非所有地區皆提供所有服務。

- 線上技術協助—www.dell.com/support/monitors
- 聯絡 Dell—www.dell.com/contactdell

EU 產品節能標章和產品資訊表單資料庫

SE2722H：<https://eprel.ec.europa.eu/qr/471652>

SE2722HX：<https://eprel.ec.europa.eu/qr/471677>



Taiwan RoHS

RoHS 聲明（僅針對台灣）

限用物質及其化學符號

Restricted substances and its chemical symbols

單元 Unit	鉛 Lead (Pb)	汞 Mercury (Hg)	鎘 Cadmium (Cd)	六價鉻 Hexavalent chromium (Cr ⁺⁶)	多溴聯苯 Polybrominated biphenyls (PBB)	多溴二苯醚 Polybrominated diphenyl ethers (PBDE)
機箱/檔板/支架	—	○	○	○	○	○
電路板組件	—	○	○	○	○	○
顯示螢幕	—	○	○	○	○	○
電線/連接器	—	○	○	○	○	○
電源設備	—	○	○	○	○	○

備考 1. “超出0.1wt %”及“超出0.01wt %”係指限用物質之百分比含量超出百分比含量基準值。

Note 1: “Exceeding 0.1wt %” and “exceeding 0.01wt %” indicate that the percentage content of the restricted substance exceeds the reference percentage value of presence condition.

備考 2. “○”係指該項限用物質之百分比含量未超出百分比含量基準值。

Note 2: “○” indicates that the percentage content of the restricted substance does not exceed the percentage of reference value of presence.

備考 3. “—”係指該項限用物質為排除項目。

Note 3: The “—” indicates that the restricted substance corresponds to the exemption.



