




Dell SE2722H/SE2722HX bildskärm

Bruksanvisning

Bildskärm modell: SE2722H/SE2722HX
Regleringsmodell: SE2722Hc



-  **OBS! OBS** indikerar viktig information som hjälper dig att använda datorn på ett bättre sätt.
-  **FÖRSIKTIGHET: FÖRSIKTIGHET** indikerar potentiell skada på maskinvara eller förlust av data om man inte följer anvisningarna.
-  **VARNING: VARNING** indikerar en potentiell risk för skada på egendom, personskador eller dödsfall.

Copyright © 2021 Dell Inc. eller dess dotterföretag. Med ensamrätt. Dell, EMC och andra varumärken är varumärken som tillhör Dell Inc. eller dess dotterföretag. Andra varumärken kan vara varumärken som tillhör respektive ägare.

2021 – 06

Rev. A01



Innehåll

Säkerhetsanvisningar	6
Om bildskärmen	7
Förpackningens innehåll	7
Produktegenskaper	9
Identifiera delar och kontroller	10
Sedd framifrån	10
Sedd bakifrån	11
Sedd från sidan	12
Sedd underifrån	12
Bildskärmsspecifikationer	13
Upplösningsspecifikationer	15
Förinställt visningsläge	16
Fysiska egenskaper	19
Miljöegenskaper	20
Plug and play-kapacitet	21
Kvalitet och pixelpolicy för LCD-bildskärm	21
Ergonomi	22
Hantera och flytta bildskärmen	24
Riktlinjer för underhåll	25
Rengöra bildskärmen	25



Installera bildskärmen	26
Montera stativet	26
Ansluta bildskärmen	28
Ansluta VGA-kabeln (endast för SE2722HX) och HDMI-kabeln	28
Organisera kablar	29
Säkra din bildskärm med ett Kensington-lås (tillval)	30
Ta av stativet	31
Väggmontering (tillval)	33
Använda bildskärmen	34
Slå på bildskärmen	34
Använda kontrollknapparna	34
Kontrollknappar	35
Använda OSD-låsfunktionen.	36
OSD-kontroller	39
Använda skärmmenyn (OSD)	40
Öppna OSD-menyn	40
Lutningsförlängning.	54
Felsökning	55
Self-Test (Självtest)	55
Inbyggd diagnostik.	57
Vanliga problem	59
Produktspecifika problem	62




Bilaga	63
FCC-meddelanden (enbart USA) och andra gällande föreskrifter	63
Kontakta Dell	63
EU:s produktdatabas för energimärkning och produktinformationsblad	63



Säkerhetsanvisningar

Använd följande säkerhetsriktlinjer för att skydda din bildskärm från potentiell skada och för att säkerställa din personliga säkerhet. Om inget annat anges antar varje procedur i detta dokument att du har läst säkerhetsinformationen som medföljde din bildskärm.

 **Innan du använder bildskärmen ska du läsa säkerhetsinformationen som medföljer och står även skriven på produkten. Förvara dokumentationen på en säker plats för framtida referens.**

 **FÖRSIKTIGHET: Att använda andra kontroller justeringar eller procedurer än de som specificeras i detta dokument kan leda till exponering för elektriska stötar, elolyckor och/eller mekaniska risker.**

- Placera bildskärmen på ett stabilt underlag och hantera försiktigt. Skärmen är ömtålig och kan skadas om den faller eller får ett hårt slag.
- Se alltid till att bildskärmens nominella effekt överensstämmer med växelströmmen på platsen.
- Förvara bildskärmen i rumstemperatur. Våldigt kalla eller varma förhållanden kan ha en menlig inverkan på bildskärmens flytande kristaller.
- Anslut strömkabeln från bildskärmen till ett vägguttag som är nära och tillgängligt. Se [Ansluta bildskärmen](#).
- Placera inte eller använd bildskärmen på en våt yta eller nära vatten.
- Utsätt inte bildskärmen för kraftiga vibrationer eller förhållanden med kraftig påverkan. Placera t.ex. inte bildskärmen inuti bagageutrymmet på en bil.
- Dra ut kontakten när bildskärmen inte ska användas under en längre period.
- Gör inga försök att ta bort något skal eller rör insidan på bildskärmen, för att inte få elektriska stötar.
- Läs noga igenom dessa instruktioner. Spara detta dokument för senare tillfällen. Följ alla varningar och instruktioner som är angivna på produkten.
- Utrustningen kan monteras på väggen eller taket i horisontellt läge.



Om bildskärmen


Förpackningens innehåll

Din bildskärm levereras med komponenterna som visas i tabellen nedan. Om någon komponent saknas, kontakta Dell. För mer information, se [Kontakta Dell](#).

 **OBS! Vissa saker kan vara tillval och levereras inte med bildskärmen. Vissa funktioner eller media kanske inte finns i en del länder.**

	Display (Skärm)
	Stativets stigidel
	Stativfot
	Elkabel (varierar mellan olika länder)
	HDMI 1.4-kabel



	VGA-kabel (endast för SE2722HX)
	VESA-skydd
	<ul style="list-style-type: none">• Snabbinstallationsguide• Information om säkerhet och gällande föreskrifter



Produktegenskaper

Dell SE2722H/SE2722HX-bildskärmen har en aktiv matris, tunnfilmstransistor (TFT), Liquid Crystal Display (LCD), antistatisk och LED-bakgrundsbelysning. Bildskärmens funktioner inkluderar:

- 68,47 cm (27,0 in.) synlig bildyta (mätt diagonalt).
- 1920 x 1080 upplösning, med helskämsstöd för lägre upplösningar.
- Enkel anslutning med både äldre och nyare system via HDMI.
- Stödjer 48 Hz till 75 Hz (HDMI) i FreeSync-läge.
- Stöder AMD FreeSync™-teknik,
- Plug and play-kapacitet om det stöds av datorn.
- Justeringar med skärmmenyn (OSD) för enkel installation och skärmoptimering.
- Avtagbart stativ och 100 mm hål för VESA™-montering (Video Electronics Standards Association) för flexibla monteringslösningar.
- Spår för säkerhetslås.
- ≤0,3 W i vänteläge.
- Stöder Dell Display Manager.
- Optimerar ögonkomforten med en TÜV-certifierad flimmerfri skärm.

⚠ VARNING: Om det finns en anslutningskontakt med 3 poler på elkabeln, ska den anslutas till ett jordat uttag med 3 poler. Inaktivera inte elkabelns jordpol genom att exempelvis ansluta en 2-polig adapter. Jordpolen är en viktig säkerhetsfunktion.

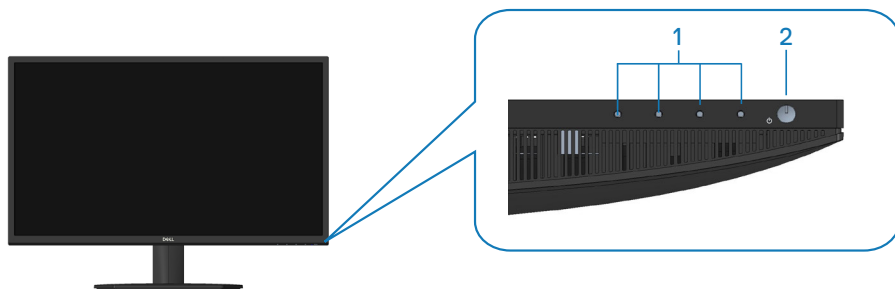
Kontrollera att byggnadsinstallationens distributionssystem har en krets-brytare för 120/240 V, 20 A (max) nominell strömstyrka.

⚠ VARNING: De möjliga långsiktiga effekterna av blått ljus från bildskärmen kan orsaka ögonskador, inklusive ögonutmattning, digital ögonstress och så vidare. En TÜV-certifierad ComfortView är utformad för att minska mängden blått ljus som avges från bildskärmen för att optimera ögonkomforten.



Identifiera delar och kontroller

Sedd framifrån

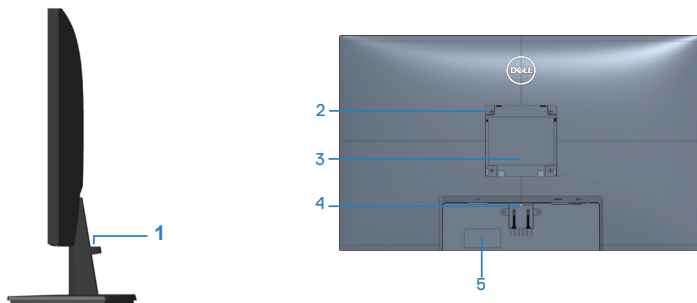


Kontrollknappar

Märkning	Beskrivning	Användning
1	Funktionsknappar	För att komma åt skärmmenyn (OSD). (För mer information, se Använda kontrollknapparna)
2	Strömknapp (med LED-indikator)	För att slå på eller stänga av bildskärmen. Fast vitt ljus indikerar att bildskärmen är påslagen och fungerar normalt. Blinkande vitt ljus indikerar att bildskärmen är i vänteläge.



Sedd bakifrån



Sedd bakifrån med bildskärmens stativ

Märkning	Beskrivning	Användning
1	Hål för kabelhantering	För att hålla ordning på kablar.
2	VESA monteringshål (100 mm x 100 mm bakom VESA-skyddet)	Väggmontera bildskärmen med ett VESA-kompatibelt väggfäste (100 mm x 100 mm). (För mer information, se Väggmontering (tillval)) OBS! Väggmonteringssetsen medföljer inte din bildskärm utan säljs separat.
3	Märkning med gällande föreskrifter	Lista över tillsynsmyndighets godkännanden
4	Utlösningsknapp för stativ	Frikopplar stativet från bildskärmen.
5	Kontrollmärkning (inklusive streckkod med serienummer och servicetagg)	Lista över tillsynsmyndighets godkännanden Se denna märkning om du behöver kontakta Dell för teknisk support. Servicetaggen är en unik alfanumerisk identitetskod som ger Dells servicetekniker möjlighet att identifiera maskinvarudelarna i datorn och komma åt garantiinformationen.



Sedd från sidan



Sedd underifrån




Sedd underifrån utan bildskärmens stativ

Märkning	Beskrivning	Användning
1	Spår för säkerhetslås	Säkra datorn med ett säkerhetslås (köps separat) för att hindra att bildskärmen flyttas av obehöriga. Se Säkra din bildskärm med ett Kensington-lås (tillval) .
2	Strömuttag	Anslut strömkabeln
3	HDMI-port	Ansluta din dator med en HDMI-kabel.
4	VGA-port	Ansluta din dator med VGA-kabel (köps separat, endast för SE2722HX).



Bildskärmsspecifikationer

Modell	SE2722H/SE2722HX
Skärmtyp	Aktiv matris-TFT LCD
Paneltyp	Vertikal inställning
Synlig bild	
Diagonal	684,66 mm (27 tum)
Horisontellt, aktivt område	596,74 mm (23,49 tum)
Vertikalt, aktivt område	335,66 mm (13,22 tum)
Område	2003,02cm ² (310,54 tum ²)
Optimal upplösning och uppdateringsintervall	1920 x 1080 vid 75 Hz (HDMI 1.4)
Pixeltäthet	0,3108 mm x 0,3108 mm
Pixel per tum (PPI)	81
Visningsvinkel	
Horisontell	178° (normal)
Vertikal	178° (normal)
Luminanseffekt	250 cd/m ² (normal)
Kontrastförhållande	3 000 till 1 (normal)
Beläggning på framsida	Anti-reflex med 3H hårdhet
Bakgrundsbelysning	LED-kantbelysningssystem
Svarstid (grå till grå)	<p>Normalt läge 8 ms Snabbt läge 5 ms Extremt läge 4 ms</p> <p> OBS! Grå-till-grå-läget 4 ms kan uppnås i Extreme (Extremt) läge för att minska synlig suddighet och öka bildrespons. Detta kan dock införa några små och märkbara visuella artefakter i bilden.</p>
Färgdjup	16,7 miljoner färger
Färggamut	NTSC CIE1976 (84%) CIE1931 (72%)



Anslutning	1 x HDMI (se 1.4) 1 x VGA
Rambredd (bildskärmens kant till aktivt område)	
Ovankant	13,22 mm
Vänster/Höger	13,28 mm
Nederkant	16,44 mm
Justerbarhet	
Lutning	-5° till 21°
Rotering	I/T
Lutningsjustering	I/T
Dell Display Manager-kompatibel	Easy Arrange och andra viktiga funktioner
Säkerhet	Spår för säkerhetslås (kabelås köps som tillval)



Upplösningsspecifikationer

Modell	SE2722H/SE2722HX
Horisontellt skanningsområde	30 kHz till 83 kHz (automatisk)
Vertikalt skanningsområde	56 Hz till 75 Hz (VGA) 48 Hz till 75 Hz (HDMI) (automatisk)
Maximal förinställd upplösning	1920 x 1080 på 75 Hz (HDMI) 1920 x 1080 vid 60 Hz (VGA)

 **OBS! Denna bildskärm stöder AMD FreeSync™.**



Förinställt visningsläge
HDMI förinställda visningslägen

Visningsläge	Horisontell frekvens (kHz)	Vertikal frekvens (Hz)	Pixelklocka (MHz)	Synkroniserad polaritet (horisontell/vertikal)
640 x 480	31,47	60,0	25,175	-/-
640 x 480	37,5	75,0	31,5	-/-
720 x 400	31,47	70,0	28,32	-/+
800 x 600	37,88	60,0	40	+/+
800 x 600	46,86	75,0	49,5	+/+
1024 x 768	48,36	60,0	65	-/-
1024 x 768	60,02	75,0	78,75	+/+
1152 x 864	67,5	75,0	108	+/+
1280 x 1024	63,98	60,0	108	+/+
1280 x 1024	79,98	75,0	135	+/+
1600 x 900	60	60	108	+/+
1920 x 1080	67,5	60	148,5	+/+
1920 x 1080	83,89	75	174,5	-/+



VGA förinställda visningslägen

Visningsläge	Horisontell frekvens (kHz)	Vertikal frekvens (Hz)	Pixelklocka (MHz)	Synkroniserad polaritet (horisontell/vertikal)
640 x 480	31,47	60,0	25,175	-/-
640 x 480	37,5	75,0	31,5	-/-
720 x 400	31,47	70,0	28,32	-/+
800 x 600	37,88	60,0	40	+/+
800 x 600	46,86	75,0	49,5	+/+
1024 x 768	48,36	60,0	65	-/-
1024 x 768	60,02	75,0	78,75	+/+
1152 x 864	67,5	75,0	108	+/+
1280 x 1024	63,98	60,0	108	+/+
1280 x 1024	79,98	75,0	135	+/+
1600 x 900	60	60	108	+/+
1920 x 1080	67,5	60	148,5	+/+



Elektriska specifikationer

Modell	SE2722H/SE2722HX
Videoingångssignaler	HDMI 1.4, 600 mV för varje differentiell linje, 100 ohm ingångsimpedans per differentialpar Analog RGB, 0,7 volt/-5%, positiv polaritet vid 75 ohm ingångsimpedans
Inspänning (växelström)/frekvens/ström	100 VAC till 240 VAC / 50 Hz eller 60 Hz \pm 3 Hz / 1,6 A (max.)
Ingångsström	120 V: 30 A (max.) Vid 0 °C (kallstart) 240 V: 60 A (max.) Vid 0 °C (kallstart)
Energiförbrukning	0,3 W (Av-läge) ¹ 0,3 W (vänteläge) ¹ 20 W (på-läge) ¹ 24 W (max.) ² 19 W (Pon) ³ 59,96 kWh (TEC) ³

¹ Enligt specifikation i EU 2019/2021 och EU 2019/2013.

² Max ljusstyrka och kontrastinställning.

³ Pon: Energiförbrukning i På-läge mätt med hänsyn till Energy Star-provningsmetoden.

TEC: Total energiförbrukning i kWh mätt med hänsyn till Energy Star-provningsmetoden.

Detta dokument är enbart informativt och avspeglar laboratorieprestanda. Din produkt kan uppträda annorlunda, beroende på programmet, delarna och kringutrustningen du har beställt, och är inte skyldiga att uppdatera sådan information.

Därför ska kunden inte förlita sig på denna information för att fatta beslut om toleranser för elektricitet eller på annat sätt. Ingen uttrycklig eller underförstådd garanti för att vara fullständig och exakt.



Fysiska egenskaper

Modell	SE2722H/SE2722HX
Signalkabeltyp	<ul style="list-style-type: none">• Digital: avtagbar, HDMI, 19 poler• Analog: avtagbar, D-Sub, 15 poler
Mått (med stativ)	
Höjd	459,21 mm (18,08 in.)
Bredd	623,30 mm (24,54 in.)
Djup	199,87 mm (7,87 in.)
Mått (utan stativ)	
Höjd	369,61 mm (14,55 in.)
Bredd	623,30 mm (24,54 in.)
Djup	55,56 mm (2,19 in.)
Stativets mått	
Höjd	173,83 mm (6,84 in.)
Bredd	290,07 mm (11,42 in.)
Djup	199,87 mm (7,87 in.)
Vikt	
Vikt med förpackning	6,37 kg (14,04 lb) SE2722H 6,48 kg (14,29 lb) SE2722HX
Vikt med stativenhet och kablar	4,63 kg (10,21 lb) SE2722H 4,74 kg (10,45 lb) SE2722HX
Vikt utan stativenhet (utan kablar)	3,8 kg (8,38 lb)
Stativenhetens vikt	0,60 kg (1,32 lb)
Framramens glans	Svart ram 2-4 glansenheter



Miljöegenskaper

Modell	SE2722H/SE2722HX
Kompatibla standarder	
<ul style="list-style-type: none">• RoHS-kompatibel• Bildskärm med reducerad BFR/PVC-mängd (dess kretskort är tillverkade av BFR/PVC-fria laminat.)• Arsenikfritt glas och kvicksilverfritt för panelen enbart	
Temperatur	
Drift	0 °C till 40 °C (32 °F till 104 °F)
Avstängd	<ul style="list-style-type: none">• Förvaring: -20°C till 60°C (-4°F till 140°F)• Transport: -20°C till 60°C (-4°F till 140°F)
Fuktighet	
Drift	10 % till 80 % (utan kondens)
Avstängd	<ul style="list-style-type: none">• Förvaring 10 % till 90 % (utan kondens)• Transport 10 % till 90 % (utan kondens)
Höjd	
Drift (max)	5 000 m (16 400 ft)
Avstängd (max)	12 192 m (40 000 ft)
Värmeavgivning	<ul style="list-style-type: none">• 81,95 BTU/timme (max)• 68,29 BTU/timme (normal)



Plug and play-kapacitet

Bildskärmen kan installeras på ett Plug and Play-kompatibelt system. Bildskärmen förser automatiskt datorsystemet med sin EDID (Extended Display Identification Data) med hjälp av DDC-protokoll (Display Data Channel), så att systemet kan konfigurera sig själv och optimera bildskärmens inställningar. De flesta bildskärmsinställningarna är automatiska, du kan välja andra inställningar om du vill. För mer information om hur du ändrar bildskärmsinställningarna, se [Använda bildskärmen](#).

Kvalitet och pixelpolicy för LCD-bildskärm

Under tillverkningen av LCD-bildskärmen är det inte ovanligt att en eller flera pixlar fastnar i ett låst läge som är svåra att se, och det påverkar inte visningskvalitet eller användbarhet. Mer information om Dells bildskärmskvalitet och pixelpolicy finns på Dells supportwebbplats på www.dell.com/pixelguidelines.



Ergonomi

△ **FÖRSIKTIGHET: Felaktig eller långvarig användning av tangentbord kan leda till personskador.**

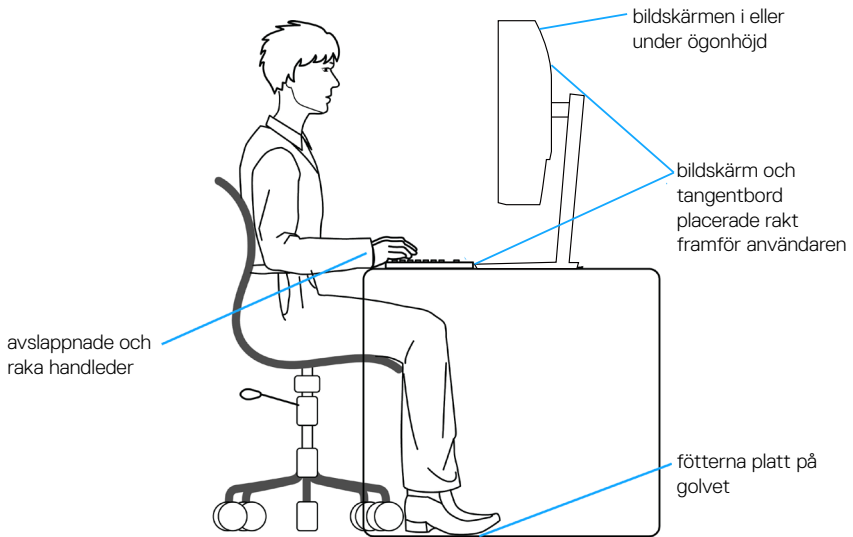
△ **FÖRSIKTIGHET: Att titta på bildskärmen under långa perioder kan leda till ögonstress.**

För komfort och effektivitet ska följande riktlinjer följas vid installation och användning av datorarbetsstationen:

- Placera datorn så att bildskärmen och tangentbordet är rakt framför dig när du arbetar. Specialhyllor kan köpas för att hjälpa dig att placera tangentbordet rätt.
- För att minska risken för ögonstress och värk i nacke/armar/rygg/axlar vid långvarig användning av bildskärmen, föreslår vi följande:
 1. Ställ in avståndet till skärmen på 50 - 70 cm (20 till 28 in.) från ögonen.
 2. Blinka ofta för att fukta ögonen eller fukta dem med vatten efter långvarig användning av bildskärmen.
 3. Ta regelbundna och frekventa pauser på 20 minuter varannan timme.
 4. Titta bort från bildskärmen och fäst blicken på ett avlägset objekt 6 m (20 ft.) bort i minst 20 sekunder under pauserna.
 5. Gör stretchövningar för att lossa spänningar i nacke, armar, rygg och axlar under pauserna.
- Kontrollera att bildskärmen är i ögonhöjd eller något lägre när du sitter framför bildskärmen.
- Justera inställningarna för bildskärmens lutning, kontrast och ljusstyrka.
- Justera den omgivande belysningen (t.ex. takbelysning, skrivbordsbelysning och gardiner eller persienner i fönster i närheten) för att minimera reflexer och blänk på bildskärmens skärm.
- Använd en stol som ger bra stöd för ländryggen.
- Håll underarmarna horisontellt med handlederna i en neutral, bekväm position under arbetet med tangentbordet eller musen.
- Lämna alltid utrymme för att vila händerna när du använder tangentbordet eller musen.
- Låt överarmarna vila naturligt på båda sidorna.
- Låt fötterna vila plant mot golvet.



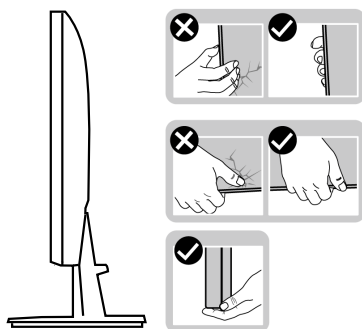
- När du sitter skall benens vikt vila på fötterna och inte på framsdelen på stolen. Ställ in stolens höjd eller använd vid behov en fotpall för att upprätthålla en korrekt hållning.
- Variera dina arbetsaktiviteter. Försök att organisera arbetet så att du inte behöver sitta och arbeta under långa perioder. Försök att stå upp eller res dig och gå runt med regelbundna intervall.
- Håll området under skrivbordet fritt från hinder och kablar eller elsladdar som kan påverka så att man inte sitter bekvämt eller utgör en potentiell risk för att snubbla.



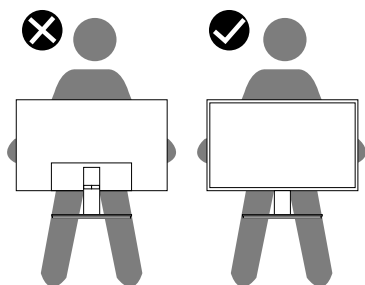
Hantera och flytta bildskärmen

För att säkerställa att bildskärmen hanteras säkert när du lyfter eller flyttar den, följ riktlinjerna nedan:

- Stäng av datorn och bildskärmen innan du flyttar eller lyfter bildskärmen.
- Koppla ifrån alla kablar från bildskärmen.
- Placera bildskärmen i originalförpackningen med det ursprungliga förpackningsmaterialet.
- Håll stadigt i bildskärmens underkant utan att trycka hårt när du lyfter eller flyttar den.

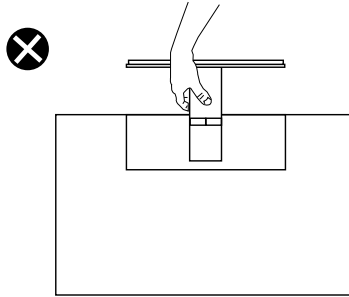


- Lyft eller flytta bildskärmen så att den är vänd ifrån dig, så att du inte trycker på visningsområdet och orsakar repor eller skador.



- Undvik plötsliga stötar eller vibrationer när bildskärmen transporteras.
- Vänd inte bildskärmen upp och ned när du håller i stativets fot eller stativets stigdel när du lyfter eller flyttar bildskärmen. Bildskärmen kan skadas oavsiktligt eller orsaka personskador.





Riktlinjer för underhåll

Rengöra bildskärmen

⚠ VARNING: Dra ut elkabeln ur eluttaget innan du rengör bildskärmen.

⚠ FÖRSIKTIGHET: Läs och följ [Säkerhetsanvisningar](#) innan du rengör bildskärmen.



För bästa praxis, följ instruktionerna i listan när du packar upp, rengör eller hanterar bildskärmen:

- Fukta lätt en mjuk, ren trasa med vatten för att rengöra skärmen. Använd vid behov en speciell skärmrengöringsduk eller lösning som lämpar sig för den antistatiska beläggningen. Använd inte bensen, thinner, ammoniak, slipande rengöringsmedel eller tryckluft.
- Använd en lätt fuktad trasa för att rengöra bildskärmen. Undvik att använda olika typer av diskmedel eftersom de lämnar en vitaktig hinna på bildskärmen.
- Om du ser ett vitt pulver när du packar upp bildskärmen, torka bort det med en trasa.
- Hantera bildskärmen försiktigt eftersom den svarta bildskärmen kan bli repad och får vita märken.
- Använd en dynamiskt föränderlig skärmsläckare och stäng av bildskärmen när du inte använder den, för att bibehålla bästa bildkvalitet på bildskärmen.



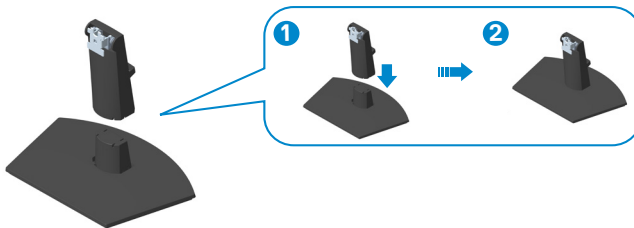
Installera bildskärmen

Montera stativet

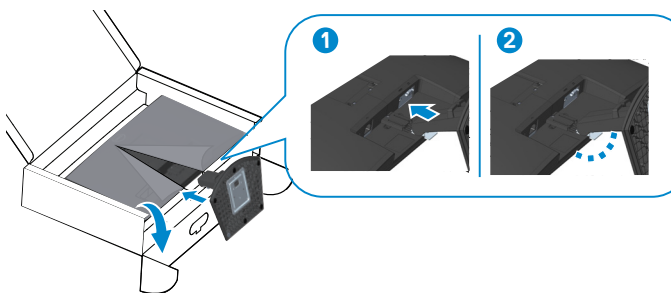
-  **OBS! Stativet tas bort när bildskärmen levereras från fabriken.**
-  **OBS! Följande procedur gäller för stativet som levereras med bildskärmen. Om du ansluter ett stativ från tredje part, se dokumentationen som medföljer det stativet.**

Fästa bildskärmens stativ:

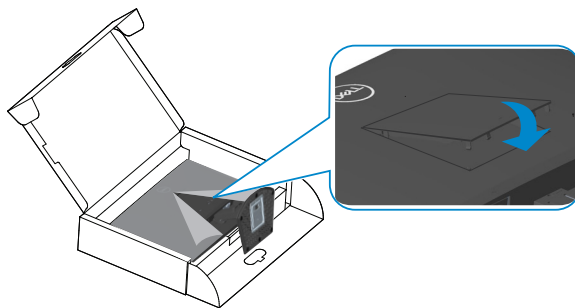
1. Följ instruktionerna på förpackningens flikar för att ta bort stativet från dämpningsmaterialet som håller det på plats.
2. Fäst stativets fot på stigaren.



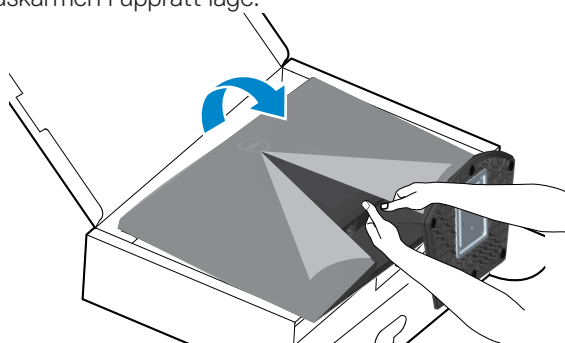
3. För in flikarna på stativet i öppningarna på bildskärmen och tryck ned stativeheten så att den snäpper på plats.



4. Öppna skärmskyddet och montera VESA-skruvkåpan.



5. Placera bildskärmen i upprätt läge.



Ansluta bildskärmen

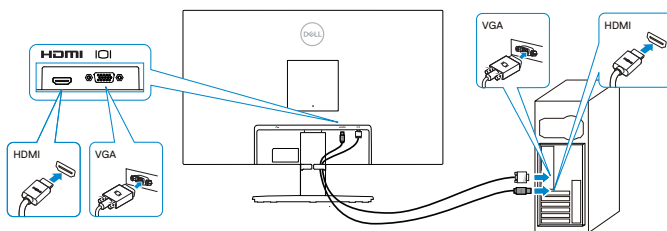
⚠ VARNING: Innan du påbörjar någon av procedurerna i detta avsnitt, följ [Säkerhetsanvisningar](#).

✍ OBS! Anslut inte alla kablar till bildskärmen samtidigt. Kablarna bör dras genom hålet för kabelhanterings innan de ansluts till datorn.

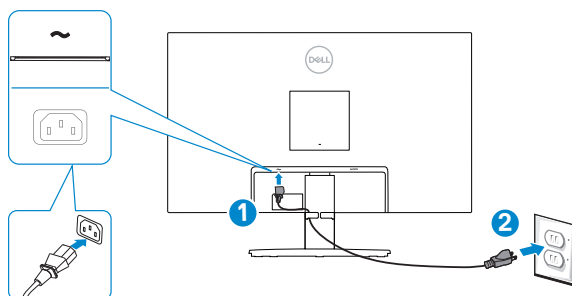
Ansluta bildskärmen till datorn:

1. Stäng av datorn och koppla ifrån elkabeln.
2. Anslut VGA-kabeln (för SE2722HX) och HDMI-kabeln från din bildskärm till datorn.

Ansluta VGA-kabeln (endast för SE2722HX) och HDMI-kabeln

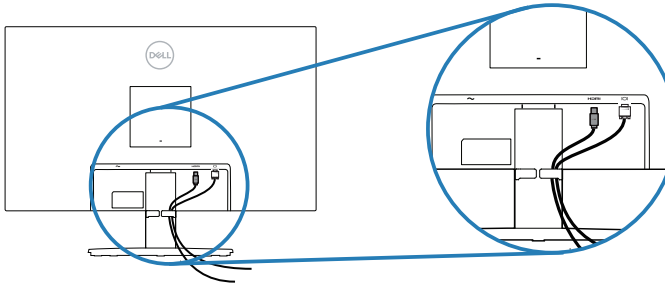


3. Anslut elkablarna från datorn och bildskärmen till ett vägguttag.



Organisera kablar

Använd kabelhanteringsfacket på stativet för att dra kablarna som är anslutna till din bildskärm.



4. Starta bildskärmen.



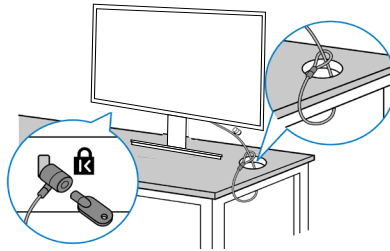
Säkra din bildskärm med ett Kensington-lås (tillval)

Du kan fästa bildskärmen med ett Kensington-säkerhetslås på ett fast föremål som kan bära bildskärmens vikt för att förhindra att den faller ner av misstag.

Spåret för säkerhetslås sitter på bildskärmens undersida. (Se [Spår för säkerhetslås](#))

Mer information om hur du använder Kensington-låset (köps separat) finns i dokumentationen som medföljer låset.



Fäst skärmen vid ett bord med Kensington-säkerhetslåset.



OBS! Bilden är enbart som illustration. Låsets utseende kan variera.

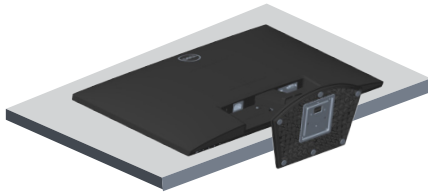


Ta av stativet

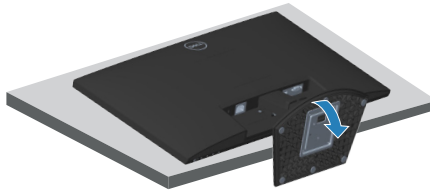
-  **OBS!** För att undvika repor på skärmen när man flyttar stativet ska bildskärmen placeras på en mjuk och ren yta.
-  **OBS!** Följande procedur gäller enbart för stativet som levereras med bildskärmen. Om du ansluter ett stativ från tredje part, se dokumentationen som medföljer det stativet.

Ta av stativet:

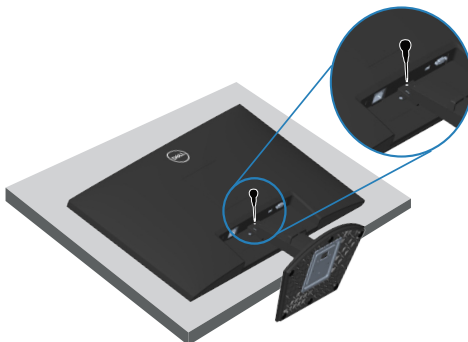
1. Placera bildskärmen på ett mjukt tyg eller dyna på kanten av skrivbordet.



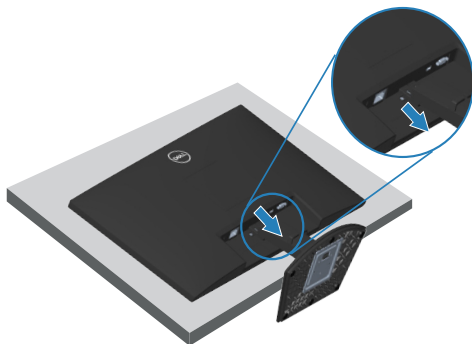
2. Luta stativet nedåt för att komma åt frigöringsknappen.



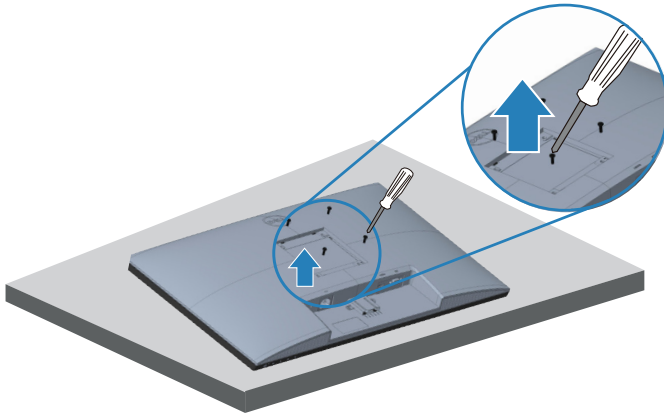
3. Tryck på frigöringsknappen med en lång skruvmejsel.



4. Medan du håller frigöringsknappen intryckt, skjut ut stativet.



Väggmontering (tillval)



(Skruvmått: M4 x 10 mm).

Se dokumentationen som medföljer den VESA-kompatibla väggmonteringssatsen.

1. Placera skärmen på ett mjukt tyg eller kudde vid kanten av skrivbordet.
2. Ta av stativet. Se [Ta av stativet](#).
3. Ta bort de fyra skruvarna som håller fast bildskärmens baksida.
4. Ta bort VESA-skyddet.
5. Installera monteringsfästet från väggmonteringssatsen på bildskärmen.
6. För att sätta bildskärmen på väggen, se dokumentationen som medföljer väggmonteringssatsen.



OBS! Endast för användning med UL-, CSA- eller GS-märkt väggmonteringssats med minsta vikt/bärförmåga på 14,72 kg.



OBS! När man använder LCD-skärmen ska den fästas i en vägg med ett snöre eller kedja som klarar bildskärmens vikt så att den inte välter. Installationen måste utföras av en kvalificerad tekniker, kontakta din leverantör för mer information.



Använda bildskärmen

Slå på bildskärmen

Tryck på -knappen för att starta bildskärmen.








Använda kontrollknapparna

Använd kontrollknapparna längst ner på bildskärmens kant för att justera bilden som visas.



Kontrollknappar

Följande tabell beskriver kontrollknapparna.

Kontrollknappar	Beskrivning
1  Preset modes (Förinställt läge)	Använd den här knappen för att välja från en lista med förinställda lägen.
2  Brightness/Contrast (Ljusstyrka/Kontrast)	För direkt åtkomst till menyn Brightness (Ljusstyrka) och Contrast (Kontrast).
3  Menu (Meny)	För att starta skärmmenyn (OSD) eller komma åt listan över alternativen i en meny. För mer information, se Öppna OSD-meny .
4  Exit (Avsluta)	För att stänga eller återgå till huvudmenyn.
5  Power button (Strömknappen) (med strömstatuslampa)	För att slå på eller stänga av bildskärmen. Fast vitt ljus indikerar att bildskärmen är på och fungerar normalt. Blinkande vitt ljus indikerar att bildskärmen är i vänteläge.

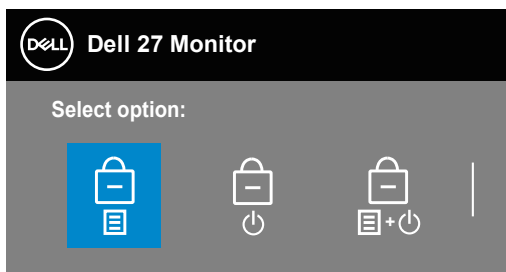


Använda OSD-låsfunktionen

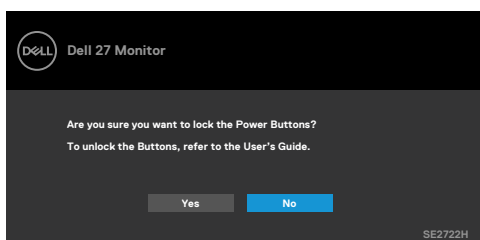
Du kan låsa knapparna på frontpanelen för att förhindra åtkomst till OSD-menyn och/eller strömbrytaren.


Använd menyn Lock (Lås) för att låsa knappen/knapparna.

1. Välj något av följande alternativ.



2. Följande meddelande visas.



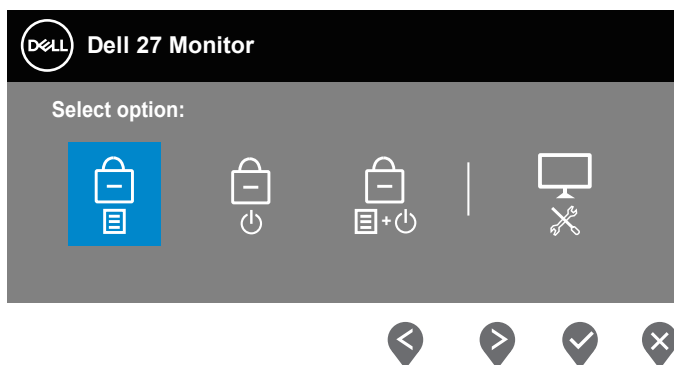
3. Välj Yes (Ja) för att låsa knapparna. När de är låsta trycker du på valfri kontrollknapp för att visa låsikonen 



Använd kontrollknappen på frontpanelen för att låsa knapparna.





1. Håll knapp 4 intryckt i fyra sekunder, en meny visas på skärmen.
2. Välj något av följande alternativ:



	Kontrollknappar	Beskrivning
1		Välj detta alternativ för att låsa OSD-menyfunktionen.
	Låsa menyknappar	
2		Använd detta alternativ för att låsa strömbrytaren. Detta förhindrar att användaren stänger av bildskärmen med strömbrytaren.
	Strömbrytarlås	



3



**Låsa meny och
strömbrytare**

Använd det här alternativet för att låsa OSD-menyn och strömbrytaren för att stänga av bildskärmen.

4



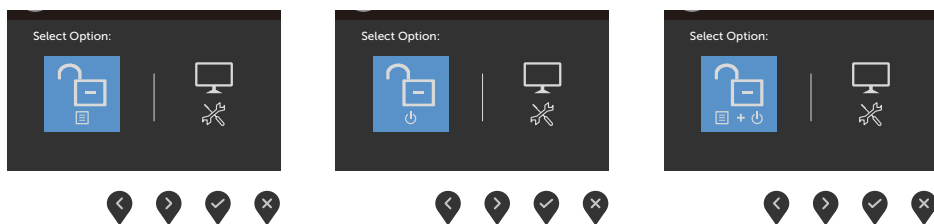
Inbyggd diagnostik

Använd det här alternativet för att köra den inbyggda diagnostiken, se [Inbyggd diagnostik](#)



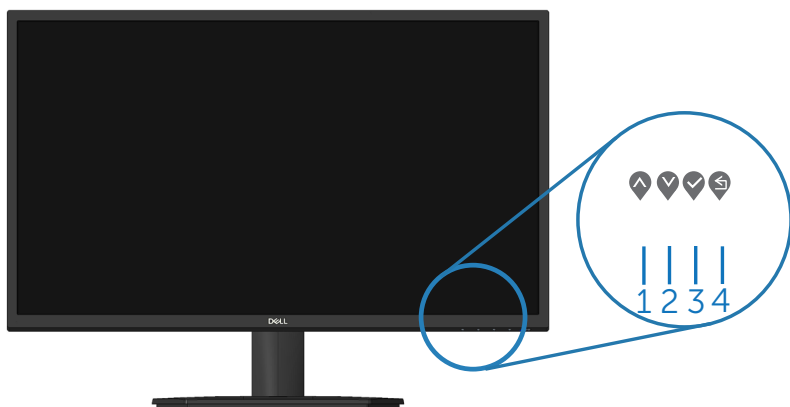
För att låsa upp knapparna.

Håll **knapp 4** intryckt i fyra sekunder, en meny visas på skärmen. Följande tabell beskriver alternativen för att låsa upp knapparna på frontpanelen.



OSD-kontroller

Använd knapparna på bildskärmens nedre kant för att justera bildinställningarna.



	Kontrollknappar	Beskrivning
1	 Upp	Använd knappen Upp för att öka värden eller flytta upp i en meny.
2	 Ned	Använd knappen Ned för att minska värden eller flytta upp i en meny.
3	 OK	Använd OK -knappen för att bekräfta ditt val i en meny.
4	 Bakåt	Använd knappen Bakåt för att gå tillbaka till föregående sida.



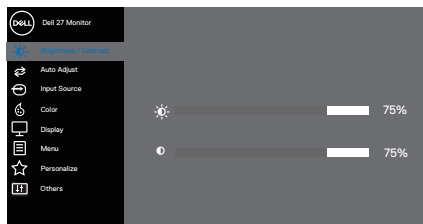
Använda skärmmenyn (OSD)


Öppna OSD-meny

 **OBS! Alla ändringar du gör sparas automatiskt när du går till en annan meny, stänger OSD-meny eller väntar på att OSD-meny stängs automatiskt.**








1. Tryck på -knappen för att visa OSD-huvudmenyn.

Huvudmeny för HDMI-ingång



2. Tryck på - och -knappen för att flytta mellan inställningsalternativen. När du flyttar från en ikon till en annan, markeras alternativet.
3. Tryck på , - eller -knappen en gång för att aktivera det markerade alternativet.
4. Tryck på - och -knappen för att välja en parameter.
5. Tryck på , och använd sedan - eller -knappen enligt anvisningarna i menyn, för att göra dina ändringar.
6. Välj  för att återgå till föregående meny eller  för att bekräfta och återgå till föregående meny.



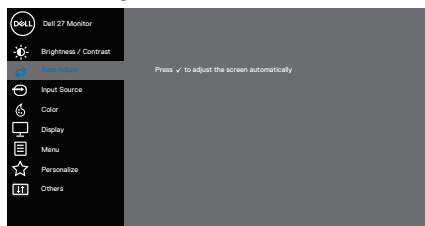
Ikon	Meny och undermenyer	Beskrivning
	Brightness/ Contrast (Ljusstyrka/ Kontrast)	<p>Använd det här alternativet för att ställa in ljusstyrka eller kontrast.</p>  <p style="text-align: right;">  </p>
	Brightness (Ljusstyrka)	<p>Ljusstyrka justerar bakgrundsbelysningens luminans. Tryck på -knappen för att öka ljusstyrkan, och på -knappen för att minska ljusstyrkan (min. 0/max. 100).</p>
	Contrast (Kontrast)	<p>Justera först ljusstyrkan, och därefter kontrasten bara vid behov av ytterligare justering. Tryck på -knappen för att öka kontrasten, och på -knappen för att minska kontrasten (min. 0/max. 100). Kontrast-funktionen justerar graden av skillnad mellan mörker och ljushet på skärmen.</p>





Auto Adjust (Autojustering)

Använd det här alternativet för att aktivera menyn för automatisk inställning.



Följande dialogruta visas på en svart skärm när bildskärmen automatiskt anpassar sig till den aktuella ingången:

Auto Adjustment in Progress...

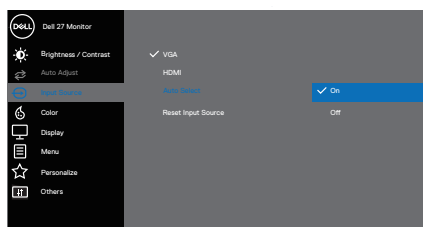
Autojustering gör att bildskärmen själv kan anpassa sig till den inkommande videosignalen. Efter att du har använt autojustering kan du justera skärmen ytterligare med hjälp av kontrollerna Pixel Clock (Pixelklocka) (Grov) och Phase (Fas) (Fin) under Display (Visning).

⚠ OBS! Autojustering sker inte om du trycker på knappen medan det inte finns några aktiva videoingångssignaler eller anslutna kablar. Det här alternativet är endast tillgängligt när du använder den analoga (VGA)-kontakten.



Input Source (Ingångskälla)



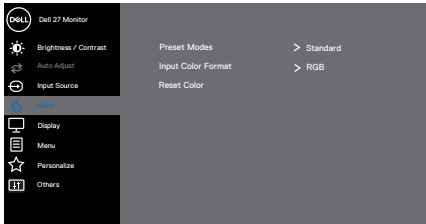




Använd menyn Input source (Ingångskälla) för att välja mellan de olika videosignalerna som kan anslutas till din skärm, en VGA- och en HDMI-ingång



VGA

Tryck på  för att välja VGA-ingångskälla när du använder VGA-kontakten.

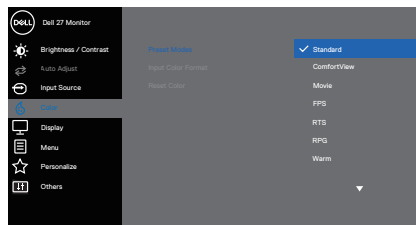


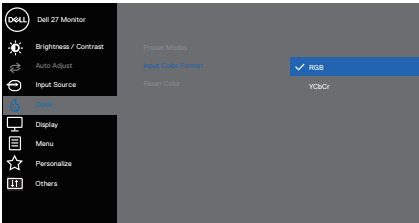
	HDMI	Tryck på  för att välja HDMI-ingångskälla när du använder HDMI-kontakten.
	Auto Select (Välj automatiskt)	Välj detta alternativ för att söka efter tillgängliga insignaler.
	Reset Input Source (Återställ ingångskälla)	Välj detta alternativ för att återställa standardingångskällan.
	Color (Färg)	<p>Använd color (färg) för att justera färginställningarna.</p>  <p style="text-align: right;">   </p>
	Preset Modes (Förinställningslägen)	<p>När du väljer Preset modes (Förinställda lägen), du kan välja mellan Standard, ComfortView, Movie (Film), FPS, RTS, RPG, Warm (Varm), Cool (Kall), eller Custom Color (Anpassad färg) från listan.</p> <ul style="list-style-type: none"> • Standard: Läser in bildskärmens standardfärginställningar. Detta är ett förinställningsläge som är standard. • ComfortView: Minskar mängden blått ljus från skärmen för att göra det behagligare för ögonen att titta på den.



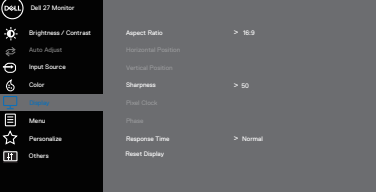











✎ OBS! För att minska risken för ögonstress och smärta i nacke/arm/rygg/axlar från användning av bildskärmen under långa perioder föreslår vi att du:

- Placerar bildskärmen cirka 50 ~ 70 cm från dina ögon.
- Blinkar ofta för att fukta eller smörja ögonen.
- Tar regelbundna pauser på 20 minuter varannan timme.
- Titta bort från bildskärmen och fäst blicken på ett avlägset objekt 6 m (20 ft.) bort i minst 20 sekunder under pauserna.
- Gör stretchövningar för att lossa spänningar i nacke, armar, rygg och axlar under pauserna.
- **Movie (Film):** Läser in färginställningar som är perfekta för filmer.
- **FPS:** Läser in färginställningar som är perfekta för förstapersonsskjutspelel.
- **RTS:** Läser in färginställningar som är perfekta för realtidsstrategispelel.
- **RPG:** Läser in färginställningar som är perfekta för rollspel.
- **Warm (Varm):** Ökar färgtemperaturen. Skärmen blir varmare med en röd/gul ton.
- **Cool (Kall):** Sänker färgtemperaturen. Skärmen blir kallare med en blå ton.
- **Custom Color (Anpassad färg):** Ger dig möjlighet att justera färginställningarna manuellt. Tryck på ◀- och ▶-knapparna för att justera de tre färgvärdena (R, G, B) och skapa ditt eget förinställningsläge.








<p>Input Color Format (Format för färginmatning)</p>	<p>Ger dig möjlighet att ställa in videoinmatningsläget till:</p> <ul style="list-style-type: none"> • RGB: Välj detta alternativ om bildskärmen är ansluten till en dator eller mediaspelare med stöd för RGB-utmatning. • YCbCr/YPbPr*: Välj detta alternativ om din mediaspelare enbart stödjer YCbCr/YPbPr-utmatning.  <p style="text-align: right;">⬆️ ⬇️ ⬆️ ⬇️</p> <p>*När man väljer VGA-inmatning.</p>
<p>Hue (Nyans)</p>	<p>Denna funktion kan skifta videobildens färg till grön eller lila. Detta används för att justera önskad hudfärg. Använd ⬆️ eller ⬇️ för att justera nyansen från 0 till 100.</p> <p>Tryck på ⬆️ för att öka videobildens gröna nyans.</p> <p>Tryck på ⬇️ för att öka videobildens lila nyans.</p> <p>✍️ OBS! Nyansjustering finns bara när du väljer läget Movie (Bio) och Game (Spel).</p>
<p>Saturation (Mättnad)</p>	<p>Denna funktion kan justera färgmättnaden på videobilden. Använd ⬆️ eller ⬇️ för att justera mättnaden från 0 till 100.</p> <p>Tryck på ⬇️ för att öka videobildens monokroma utseende.</p> <p>Tryck på ⬆️ för att minska hur färgstark videobilden är.</p> <p>✍️ OBS! Mättnadsjustering finns bara när du väljer läget Movie (Bio) och Game (Spel).</p>
<p>Reset Color (Återställ färg)</p>	<p>Återställer bildskärmens färginställningar till fabriksinställningarna.</p>

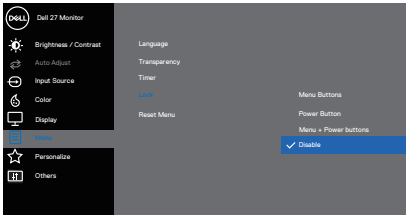

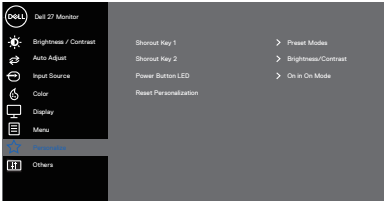



<p>Display (Skärm)</p>	<p>Använd display (skärmen) för att justera bilden.</p>    
<p>Aspect Ratio (Bildförhållande)</p>	<p>Justerar bildförhållandet till 16:9, 4:3</p>
<p>Horizontal Position (Horisontellt läge) (Endast VGA-ingång)</p>	<p>Använd  eller  för att flytta bilden åt vänster och höger. Minimum är '0' (-). Max är '100' (+).</p>
<p>Vertikal position (Endast VGA-ingång)</p>	<p>Använd  eller  för att flytta bilden upp och ner. Minimum är '0' (-). Max är '100' (+).</p>
<p>Sharpness (Skärpa)</p>	<p>Denna funktion kan göra bilden skarpare eller mjukare. Använd  eller  för att justera skärpan från 0 till 100.</p>
<p>Pixel Clock (Pixelklocka) (Endast VGA-ingång)</p>	<p>Med pixelklocka-funktionen kan du justera bildkvaliteten på din bildskärm efter dina önskemål. Använd  eller  för att justera för bästa bildkvalitet.</p>


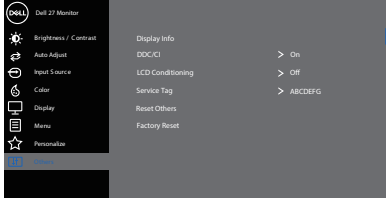

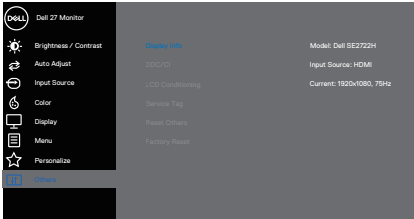



	Phase (Fas) (Endast VGA-ingång)	Om tillfredsställande resultat inte uppnås med fasjustering använd Pixel Clock (Pixelklocka) (grov) justering och använd sedan Phase (Fas) (fin) igen.
	Response Time (Svarstid)	Låter dig välja mellan Normal (8 ms), Fast (Snabb) (5 ms), Extreme (Extrem) (4 ms).
	Reset Display (Återställ skärm)	Välj detta alternativ för att återställa skärmens standardinställningar.
	Menu (Meny)	Välj detta alternativ för att justera OSD-menyens inställningar, t.ex. OSD-menyens språk, hur länge menyn blir kvar på skärmen osv. <div data-bbox="468 571 874 783" data-label="Image"> </div> <div data-bbox="756 799 874 831" data-label="Image"> </div>
Language (Språk)	Språkalternativ ställer in OSD-skärmen på ett av de åtta språken (engelska, spanska, franska, tyska, brasiliansk portugisiska, ryska, förenklad kinesiska eller japanska).	
Transparency (Genomskinlighet)	Välj det här alternativet för att ändra menyens genomskinlighet genom att trycka på knapparna  och  från 0 till 100.	
Timer	OSD hold time (OSD-menyens spärrtid): ställer in hur länge OSD-menyen skall förbli aktiv efter senaste knapptryckningen. Använd  eller  för att justera skjutreglaget i steg om 1 sekund, från 5 till 60 sekunder.	



	<p>Lock (Lås)</p>	<p>Kontrollerar användarens åtkomst till justeringar. Du kan välja något av följande: Menu Buttons (Menyknappar), Power Button (Strömknapp), Menu + Power Buttons (Meny + Strömknappar), Disable (Inaktivera).</p>  <p style="text-align: right;">  </p>
	<p>Reset Menu (Återställ meny)</p>	<p>Återställ alla inställningar för OSD-meny till fabriksinställningsvärdena.</p>
<p>★</p>	<p>Personalize (Anpassa)</p>	<p>Anpassa funktioner som ofta används med kortkommandon, konfigurera strömknappens lysdiod eller återställ personalisering.</p>  <p style="text-align: right;">  </p>
	<p>Shortcut Key 1 (Kortkommando 1)</p>	<p>Välj något av följande: Preset Modes (Förinställningslägen), Brightness/Contrast (Ljusstyrka/Kontrast), Auto Adjust (Autojustering), Input Source (Ingångskälla) eller Aspect Ratio (Bildförhållande) och ställ in det som Shortcut Key 1 (Kortkommando 1).</p>
	<p>Shortcut Key 2 (Kortkommando 2)</p>	<p>Låter dig välja något av följande: Preset Modes (Förinställningslägen), Brightness/Contrast (Ljusstyrka/Kontrast), Auto Adjust (Autojustering), Input Source (Ingångskälla) eller Aspect Ratio (Bildförhållande), för att ställa in Shortcut Key 2 (Kortkommando 2).</p>



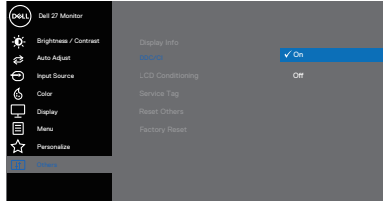
	<p>Power Button LED (Strömbrytarindikator)</p>	<p>Låter dig ställa in strömindikatorn On in On Mode (På i På-läge) eller Off in On Mode (Av i På-läge) för att spara energi.</p>
	<p>Reset Personalization (Återställ anpassning)</p>	<p>Återställer alla inställningar under anpassningsmenyn till standardinställningarna.</p>
	<p>Others (Övrigt)</p>	 <p style="text-align: right;">  </p>
	<p>Display Info (Visa information)</p>	<p>Tryck för att visa information om bildskärmen.</p>  <p style="text-align: right;">  </p>



DDC/CI

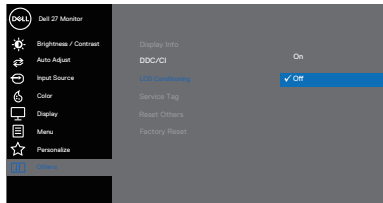
Med DDC/CI (Display Data Channel/Command Interface) kan du justera bildskärmsinställningarna med programvara på din dator. Välj Off (Av) för att stänga av den här funktionen.

Aktivera denna funktion genom att välja På för bästa användarupplevelse och optimal prestanda för bildskärmen.



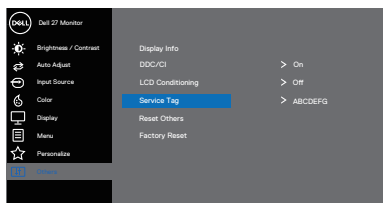
LCD Conditioning (LCD-konditionering)

Bidrar till att förhindra bildkvarhållning. Beroende på graden av bildkvarhållning, kan det ta lite tid för programmet att köra. Starta LCD-konditionering, välj På.



Service Tag (Service-tag)

Visa bildskärmens servicetaggenummer.

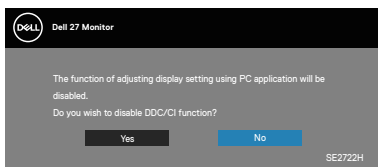


Reset Others (Återställ Övrigt)	Återställ alla inställningar under menyn Others (Övrigt) till fabriksinställningar.
Factory Reset (Fabriksåterställning)	Återställ alla inställningar till fabriksinställningarna

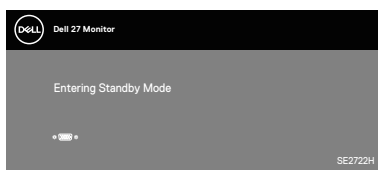
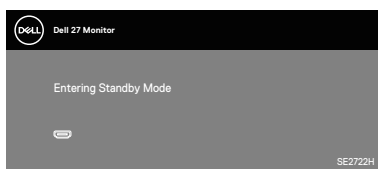


OSD-varningsmeddelanden

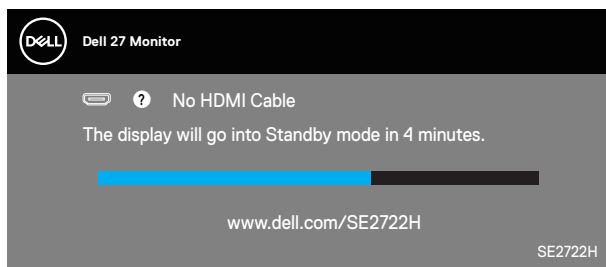
Innan DDC/CI-funktionen inaktiveras visas följande meddelande.



När bildskärmen går i vänteläge visas följande meddelande.

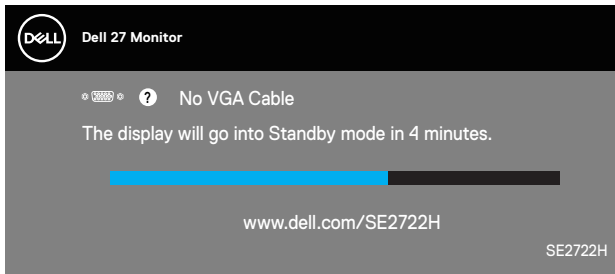


Om en VGA- eller HDMI-kabel inte är ansluten, visas en dialogruta som nedan. Bildskärmen övergår till vänteläget efter 4 minuter om den lämnas i detta läge.



eller

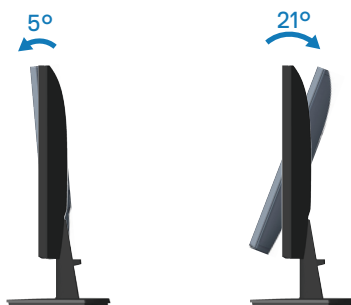




Se [Felsökning](#) för mer information.



Lutningsförlängning



 **OBS! Stativet tas bort när bildskärmen levereras från fabriken.**



Felsökning

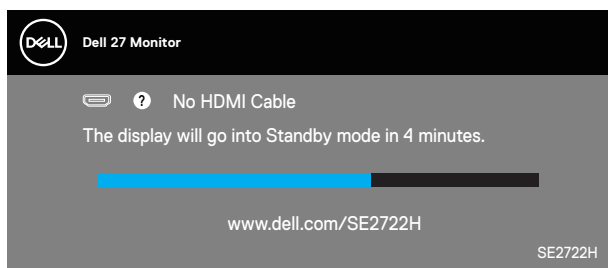
⚠ WARNING: Innan du påbörjar någon av procedurerna i detta avsnitt, följ [Säkerhetsanvisningar](#).

Self-Test (Självtest)

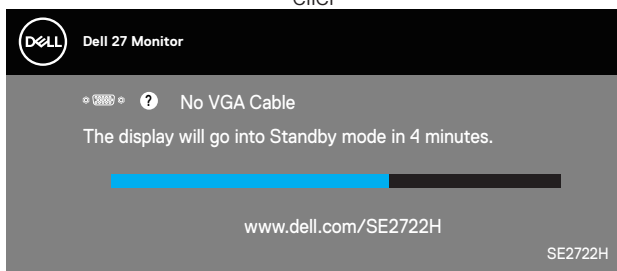
Bildskärmen har en självtestfunktion som ger dig möjlighet att kontrollera om bildskärmen fungerar som den ska. Om bildskärmen och datorn är rätt anslutna, men bildskärmens skärm förblir svart, kör då bildskärmens självtest genom att utföra följande steg:

1. Stäng av både datorn och bildskärmen.
2. Koppla ifrån alla videokablar från bildskärmen. På så vis behöver datorn inte blandas in.
3. Starta bildskärmen.

Om bildskärmen fungerar som den ska, så identifierar den att det inte finns någon signal och något av följande meddelanden visas. Under självtestläget förblir strömindikatorn vitt.



eller



🔪 OBS! Denna ruta visas också under normal drift, om videokabeln är fränkopplad eller skadad.



4. Stäng av bildskärmen och anslut videokabeln igen, starta därefter datorn och bildskärmen.

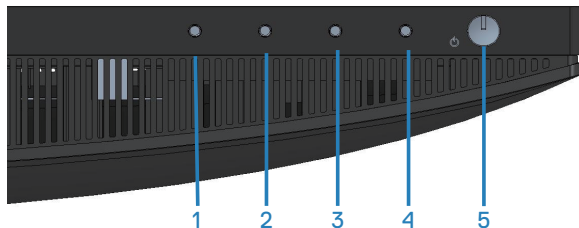
Om bildskärmen förblir svart när kablarna har anslutits igen, kontrollera videostyrenheten och datorn.



Inbyggd diagnostik

Bildskärmen har ett inbyggt diagnostiskt verktyg som hjälper dig att avgöra om något problem du har med skärmen är ett inneboende problem med bildskärmen eller med datorn och videokortet.

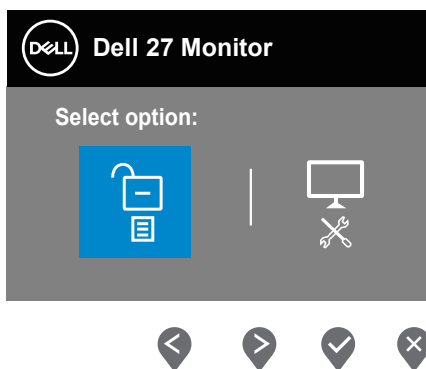
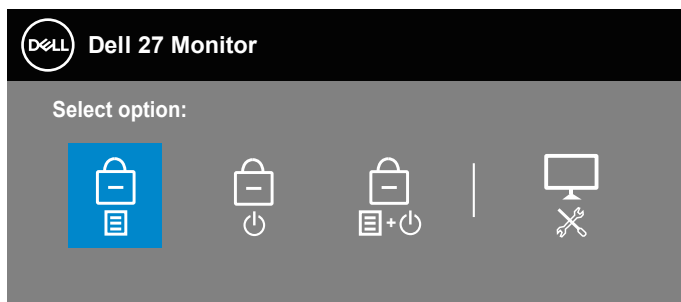
OBS! Du kan bara köra den inbyggda diagnostiken när videokabeln är utdragen och bildskärmen är i självtestläge.




Köra den inbyggda diagnostiken:

1. Se till att skärmen är ren (inga dammpartiklar på skärmens yta).
2. Dra ut videokabeln/-kablarna på datorns eller bildskärmens baksida. Bildskärmen går över till självtestläget.
3. Håll knappen Exit (Avsluta) (knapp 4) intryckt i fyra (4) sekunder för att öppna OSD:ns lås-/upplåsningssmeny.





4. Välj -ikonen för att köra den inbyggda diagnostiken.
5. Undersök försiktigt om något är onormalt med skärmen.
6. Tryck på uppknappen (knapp 1) på baksidan igen. Färgen på skärmen ändras till grå.
7. Undersök om något är onormalt med skärmen.
8. Upprepa steg 6 och 7 för att inspektera visningen på skärmar i rött, grönt, blått, svart, vitt och textmönster.

Testet är klart när textmönsterskärmen visas. För att avsluta trycker du på uppknappen (knapp 1) igen.

Hittas inget onormalt med skärmen när du använder det inbyggda diagnostiska verktyget, så fungerar skärmen som den ska. Kontrollera videokortet och datorn.





Vanliga problem

Följande tabell innehåller allmän information om vanliga bildskärmsproblem som du kan stöta på, och möjliga lösningar:

Vanliga symptom	Möjliga lösningar
Ingen video/ström-indikator släckt	<p>Kontrollera att videokabeln mellan bildskärmen och datorn är riktigt anslutna och sitter stadigt.</p> <ul style="list-style-type: none">• Verifiera att strömutföringen fungerar som den ska med någon annan elektrisk utrustning.• Se till att strömknappen är intryckt.• Kontrollera att rätt ingångskälla är valt via menyn Input Source (Ingångskälla).
Ingen video/ström-indikator tänd	<ul style="list-style-type: none">• Ökning av ljusstyrka och kontrast styrs via OSD:n.• Utför bildskärmens självtestfunktion.• Kontrollera om poler är brutna eller böjda i videokabelns kontakt.• Kör den inbyggda diagnostiken.• Kontrollera att rätt ingångskälla är valt via menyn Input Source (Ingångskälla).
Dålig fokus	<ul style="list-style-type: none">• Ta bort videoförlängningskablar.• Återställ bildskärmen till fabriksinställningar (Factory Reset (Fabriksåterställning)).• Ändra videoupplösningen för att korrigera bildförhållandet.
Skakig/instabil video	<ul style="list-style-type: none">• Återställ bildskärmen till fabriksinställningar (Factory Reset (Fabriksåterställning)).• Kontrollera miljöförhållanden• Flytta bildskärmen och testa i ett annat rum.
Pixlar saknas	<ul style="list-style-type: none">• Kör på/av i cykler.• Pixel som är permanent av är en naturlig defekt som kan inträffa i LCD-teknik.• För mer information om Dells bildskärmskvalitet och pixelpolicy, se Dells supportwebplats på: www.dell.com/pixelguidelines.



Fastnade pixlar	<ul style="list-style-type: none"> • Kör på/av i cykler. • Pixel som är permanent av är en naturlig defekt som kan inträffa i LCD-teknik. • För mer information om Dells bildskärmskvalitet och pixelpolicy, se Dells supportwebplats på: www.dell.com/pixelguidelines.
Problem med ljusstyrka	<ul style="list-style-type: none"> • Återställ bildskärmen till fabriksinställningar (Factory Reset (Fabriksåterställning)). • Öka ljusstyrka och kontrast styrs via OSD:n.
Geometrisk förvrängning	<ul style="list-style-type: none"> • Återställ bildskärmen till fabriksinställningar (Factory Reset (Fabriksåterställning)). • Horisontell och vertikal justering styrs via OSD:n.
Horisontella/vertikala linjer	<ul style="list-style-type: none"> • Återställ bildskärmen till fabriksinställningar (Factory Reset (Fabriksåterställning)). • Utför bildskärmens självtestfunktion och bestäm om linjerna också är i självtestläget. • Kontrollera om poler är brutna eller böjda i videokabelns kontakt. • Kör den inbyggda diagnostiken.
Synkroniseringsproblem	<ul style="list-style-type: none"> • Återställ bildskärmen till fabriksinställningar (Factory Reset (Fabriksåterställning)). • Utför bildskärmens självtestfunktion för att bestämma om störningarna på skärmen visas i självtestläget. • Kontrollera om poler är brutna eller böjda i videokabelns kontakt. • Starta om datorn i det säkra läget
Säkerhetsrelaterade problem	<ul style="list-style-type: none"> • Utför inte några felsökningssteg. • Kontakta genast Dell.
Periodiskt återkommande problem	<ul style="list-style-type: none"> • Kontrollera att videokabeln mellan bildskärmen och datorn är riktigt anslutna och sitter stadigt. • Återställ bildskärmen till fabriksinställningar (Factory Reset (Fabriksåterställning)). • Utför bildskärmens självtestfunktion för att bestämma om det återkommande problem visas i självtestläget.



Saknar färg	<ul style="list-style-type: none"> • Utför bildskärmens självtestfunktion. • Kontrollera att videokabeln mellan bildskärmen och datorn är riktigt anslutna och sitter stadigt. • Kontrollera om poler är brutna eller böjda i videokabelns kontakt.
Fel färg	<ul style="list-style-type: none"> • Prova olika Preset Modes (Förinställda lägen) i Color (Färg)-inställningarna. Justera R/G/B-värde i inställningsmenyn Custom Color (Anpassad färg) under Color (Färg). • Ändra Input Color Format (Färgformat för indata) till RGB eller YCbCr/YPbPr i Color (Färg)-inställningarna. • Kör den inbyggda diagnostiken.
Bildkvarhållning från en statisk bild blir kvar på bildskärmen under lång tid	<ul style="list-style-type: none"> • Ställ in skärmen så den stängs av när skärmen har varit överksam några minuter. De kan justeras i Windows Power Options (Inställningar för energialternativ) eller Mac Energy Saver (Energisparare). • Använd alternativt en dynamiskt föränderlig skärmläckare.
Videoavbildning eller översvängning	<ul style="list-style-type: none"> • Ändra Response Time (Svarstid) i menyn Display (Visning) till Normal, Fast (Snabb) eller Extreme (Extrem) beroende på din applikation och användning.



Produktspecifika problem

Specifika symptom	Möjliga lösningar
Skärmbilden är för liten	<ul style="list-style-type: none">• Kontrollera Aspect Ratio (Bildförhållande) i menyn Display (Visning).• Återställ bildskärmen till fabriksinställningar (Factory Reset (Fabriksåterställning)).
Bildskärmen kan inte justeras med knapparna på bildskärmens undersida	<ul style="list-style-type: none">• Stäng av bildskärmen, koppla ifrån elkabeln, sätt i den igen och starta bildskärmen.• Kontrollera om OSD-menyn är låst. Om ja, tryck och håll ned Avsluta-knappen (knapp 4) i fyra sekunder för att låsa upp den.
Ingen ingångssignal när man trycker på användarkontroller	<ul style="list-style-type: none">• Kontrollera signalkällan. Kontrollera att datorn inte är i vänteläge genom att flytta musen eller trycka på valfri tangent på tangentbordet.• Kontrollera att videokabeln är riktigt ansluten. Koppla ifrån och återanslut videokabeln vid behov.• Återställ datorn eller videospelaren.
Bilden fyller inte upp hela skärmen	<ul style="list-style-type: none">• På grund DVD-skivornas olika videoformat (bildförhållande) kan bildskärmen visa i helskärm.• Kör den inbyggda diagnostiken.



Bilaga

 **WARNING: Att använda andra kontroller justeringar eller procedurer än de som specificeras i detta dokument kan leda till exponering för elektriska stötar, elolyckor och/eller mekaniska risker.**

För information om säkerhetsanvisningar, se **Information om säkerhet och gällande föreskrifter (SERI - Safety Environment and Regulatory Information)**.

FCC-meddelanden (enbart USA) och andra gällande föreskrifter

För FCC-meddelanden och andra gällande föreskrifter, se webbplatsen för regel efterlevnad www.dell.com/regulatory_compliance.

Kontakta Dell

För kunder utanför USA, ring 800-WWW-DELL (800-999-3355).

 **OBS! Har du inte en aktiv Internetanslutning, kan du hitta kontaktinformation på ditt inköpskvitto, följesedel, faktura eller Dells produktkatalog.**

Dell tillhandahåller olika Internet- och telefonbaserade support- och servicealternativ. Tillgängligheten varierar för olika länder och produkter, och vissa tjänster kanske inte finns där du bor.

- Teknisk hjälp online - www.dell.com/support/monitors
- Kontakta Dell - www.dell.com/contactdell

EU:s produkt databas för energimärkning och produktinformationsblad

SE2722H : <https://eprel.ec.europa.eu/qr/471652>

SE2722HX : <https://eprel.ec.europa.eu/qr/471677>

