




# Monitor Dell SE2722H/SE2722HX

## Navodila za uporabo

Model monitorja: SE2722H/SE2722HX  
Predpisani model: SE2722Hc



-  **OPOMBA: OPOMBA označuje pomembne informacije, ki vam pomagajo bolje izkoristiti računalnik.**
-  **SVARILO: SVARILO označuje možnost poškodb strojne opreme ali izgube podatkov, če ne upoštevate navodil.**
-  **OPOZORILO: OPOZORILO označuje možnost poškodb lastnine, telesnih poškodb ali smrti.**

Copyright © 2021 Dell Inc. ali njegove podružnice. Vse pravice pridržane. Dell, EMC in druge blagovne znamke so blagovne znamke družbe Dell Inc. ali njenih podružnic. Druge blagovne znamke so lahko blagovne znamke njihovih ustreznih lastnikov.

2021 – 06

Rev. A01



# Vsebina

<b>Varnostna navodila . . . . .</b>	<b>6</b>
<b>O monitorju. . . . .</b>	<b>7</b>
Vsebina paketa . . . . .	7
Funkcije izdelka . . . . .	9
Prepoznavanje delov in kontrolnikov . . . . .	10
Pogled s sprednje strani. . . . .	10
Pogled z zadnje strani. . . . .	11
Pogled od strani . . . . .	13
Pogled od spodaj . . . . .	13
<b>Tehnični podatki monitorja. . . . .</b>	<b>14</b>
Specifikacije ločljivosti . . . . .	16
Vnaprej nastavljeni načini prikaza. . . . .	17
Fizične lastnosti . . . . .	20
Okoljske lastnosti . . . . .	21
<b>Zmogljivost Plug and Play . . . . .</b>	<b>22</b>
<b>Kakovost monitorja LCD in pravilnik o slikovnih pikah . . . . .</b>	<b>22</b>
<b>Ergonomičnost . . . . .</b>	<b>23</b>
<b>Uporaba in premikanje zaslona . . . . .</b>	<b>25</b>
<b>Smernice za vzdrževanje. . . . .</b>	<b>26</b>
Čiščenje monitorja. . . . .	26



<b>Namestitev monitorja</b> . . . . .	<b>27</b>
Namestitev stojala . . . . .	27
Priklučitev monitorja . . . . .	29
Priklučitev kabla VGA (samo pri SE2722HX) in kabla HDMI . . . . .	29
Razporejanje kablov . . . . .	30
Zaščita monitorja s ključavnico Kensington (dodatna oprema). . . . .	31
Odstranjevanje stojala . . . . .	32
Montaža na steno (izbirno) . . . . .	34
<b>Uporaba monitorja</b> . . . . .	<b>35</b>
Vklop monitorja . . . . .	35
Uporaba nadzornih gumbov . . . . .	35
Nadzorni gumbi . . . . .	36
Uporaba funkcije za zaklepanje zaslonskega menija . . . . .	37
Kontrolniki zaslonskega menija . . . . .	40
Uporaba zaslonskega menija (OSD) . . . . .	41
Odpiranje zaslonskega menija. . . . .	41
Podaljšanje nagiba. . . . .	55
<b>Odpravljanje težav</b> . . . . .	<b>56</b>
Samopreskus . . . . .	56
Vgrajena diagnostika . . . . .	58
Splošne težave . . . . .	60
Težave, povezane z izdelkom . . . . .	64





<b>Dodatek</b> . . . . .	<b>65</b>
Obvestila agencije FCC (velja le za ZDA) in druge informacije, določene s predpisi . . . . .	65
Vzpostavljanje stika z družbo Dell . . . . .	65
Zbirka podatkov o izdelkih EU za energijsko nalepko in informacijski list izdelka . . . . .	65



# Varnostna navodila

Uporabite ta varnostna navodila, da zaščitite monitor pred morebitnimi poškodbami in zagotovite svojo lastno varnost. Če ni drugače navedeno, se za vsak postopek, opisan v tem dokumentu, predpostavlja, da ste prebrali varnostne informacije, priložene monitorju.

 **Pred uporabo monitorja preberite varnostne informacije, ki so priložene monitorju in natisnjene na izdelku. Dokumentacijo shranite na varno mesto za prihodnjo uporabo.**

 **SVARILO: Uporaba kontrolnikov, prilagoditev ali postopkov, ki niso opisani v tej dokumentaciji, lahko povzroči izpostavljenost udaru, električnim nevarnostim in/ali mehanskimi nevarnostmi.**

- Monitor položite na trdno podlago in z njim ravnajte skrbno. Ta zaslon je lomljiv, zato se ob padcu ali stiku z ostrimi predmeti lahko poškoduje.
- Prepričajte se tudi, da monitor lahko priključite na lokalno električno napajanje.
- Monitor hranite v prostorih s sobno temperaturo. Ekstremno hladni in vroči pogoji lahko negativno vplivajo na tekoče kristale v zaslonu.
- Napajalni kabel monitorja priključite na stensko vtičnico, ki je v bližini in dostopna. Glejte [Priključitev monitorja](#).
- Monitorja ne postavljajte in uporabljajte na mokri površini ali v bližini vode
- Monitorja ne izpostavljajte raznim vibracijam ali pogojem v katerih bi se zadel ob druge predmete. Monitorja na primer ne postavljajte v avtomobilski prtljažnik.
- Če monitorja ne boste uporabljali daljši čas, ga izključite iz napajanja.
- Ne odstranjujte nobenega pokrova in se ne dotikajte notranjih delov monitorja, da preprečite električni udar.
- Pozorno preberite navodila. Shranite ta dokument za prihodnjo uporabo. Upoštevajte vsa opozorila in navodila, označena na izdelku.
- Opremo lahko namestite na steno ali strop v vodoravnem položaju.



# O monitorju

## Vsebina paketa

Monitorju so priloženi sestavni deli, ki so prikazani v spodnji tabeli. Če kateri koli sestavni del manjka, se obrnite na Dell. Več informacij najdete v poglavju [Vsebina paketa](#).

**OPOMBA:** Nekateri sestavni deli so na voljo posebej, zato morda niso priloženi monitorju. Nekatere funkcije ali nosilci podatkov niso na voljo za določene države.

	Zaslon
	Držalo stojala
	Podstavek stojala
	Napajalni kabel (razlikuje se glede na državo)



	<p>Kabel HDMI 1.4</p>
	<p>Kabel VGA (samo za SE2722HX)</p>
	<p>Pokrov VESA</p>
	<ul style="list-style-type: none"> <li>• Priročnik za hitro namestitvev</li> <li>• Informacije o varnosti in informacije, določene s predpisi</li> </ul>





## Funkcije izdelka

Značilnosti monitorja Dell SE2722H/SE2722HX so aktivna matrika, tankoplastni tranzistor (TFT), zaslon s tekočimi kristali (LCD), antistatični zaslon in osvetlitev ozadja LED. Med funkcije monitorja spadajo:

- 68,47-centimetrsko (27,0-palčno) vidno območje (izmerjeno diagonalno).
- Ločljivost 1920 x 1080 slikovnih pik s podporo celozaslonskega načina za nižje ločljivosti.
- Enostavna in preprosta priključitev na starejše in nove sisteme prek priključka HDMI.
- Podpira od 48 Hz do 75 Hz (HDMI) v načinu FreeSync.
- Podpira tehnologijo AMD FreeSync™.
- Možnost Plug-and-Play, če jo računalnik podpira.
- Nastavitve v zaslonskem meniju omogočajo preprosto nastavitvev in optimizacijo zaslona.
- Odstranljivo stojalo in 100-milimetrske odprtine za pritrditev nosilca VESA™ (Video Electronics Standards Association) za prilagodljive rešitve montaže.
- Reža za varnostno zaklepanje.
- ≤ 0,3 W v stanju pripravljenosti.
- Podpira Dell Display Manager.
- Povečajte udobje oči z zaslonom brez utripanja, ki ima certifikat TÜV.

**⚠ OPOZORILO: Če ima napajalni kabel 3-nožični vtič, ga priključite na ozemljeno 3-nožično vtičnico. Ne onemogočite ozemljitvene nožice napajalnega kabla, tako da na primer priključite 2-nožični adapter. Ozemljitvena nožica je pomembna varnostna naprava.**

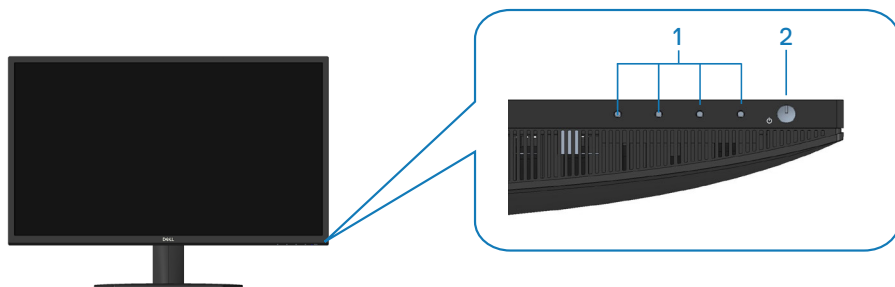
**Prepričajte se, da je sistem za distribucijo električne energije v stavbi opremljen z odklopnikom z nazivno vrednostjo 120/240 V in 20 A (največ).**

**⚠ OPOZORILO: Med možne dolgoročne učinke oddajanja modre svetlobe iz monitorja spadajo poškodbe oči, vključno z utrujenostjo oči, digitalnim naprezanjem očesa in drugimi. Funkcija ComfortView s certifikatom TÜV je zasnovana za zmanjšanje količine modre svetlobe, ki jo oddaja monitor, da izboljša udobje oči.**



## Prepoznavanje delov in kontrolnikov

### Pogled s sprednje strani

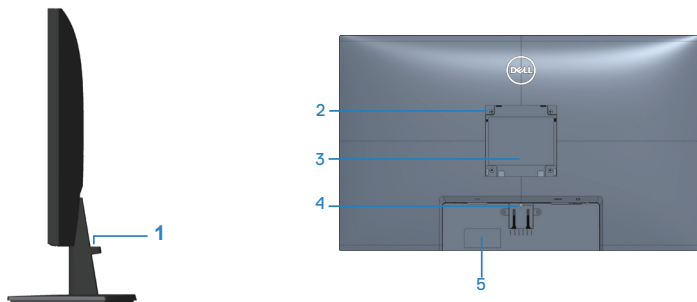


### Nadzorni gumbi

Ozna-ka	Opis	Uporaba
1	Funkcijski gumbi	Za odpiranje zaslonskega menija (OSD). (Več informacij najdete v razdelku <a href="#">Uporaba nadzornih gumbov</a> )
2	Gumb za vklop/izklop (z LED-indikatorjem)	Za vklop ali izklop monitorja. Bela lučka, ki sveti neprekinjeno, označuje da je monitor vklopljen in deluje običajno. Utripajoča bela lučka označuje, da je monitor v načinu pripravljenosti.



## Pogled z zadnje strani



## Pogled z zadnje strani s stojalom za monitor

Ozna-ka	Opis	Uporaba
1	Reža za razporeditev kablov	Za razporejanje kablov.
2	Odprtine za namestitvev nosilca VESA (100 x 100mm – za pokrovom VESA)	Montaža monitorja na steno s kompletom za montažo na steno, ki je združljiv s standardom VESA (100 x 100mm). (Več informacij najdete v razdelku <a href="#">Montaža na steno (izbirno)</a> ) <b>OPOMBA:</b> komplet za montažo na steno ni priložen monitorju in je naprodaj ločeno.
3	Oznaka z regulativnimi informacijami	Seznami regulativnih odobritev.
4	Gumb za sprostitev stojala	Za sprostitev stojala z monitorja.



<b>5</b>	Regulativna nalepka (vključno s črtno kodo, serijsko številko in nalepko s servisno oznako)	Seznam regulativnih odobritev. Če morate vzpostaviti stik z oddelkom za tehnično podporo družbe Dell, si oglejte informacije na tej nalepki. Servisna oznaka je enolični alfanumerični identifikator, s katero lahko zaposleni v tehničnem oddelku družbe Dell identificirajo komponente strojne opreme in vaš računalnik ter dostopajo do informacij o garanciji.
----------	---	--



## Pogled od strani



## Pogled od spodaj



### Pogled od spodaj brez stojala za monitor


Ozna-ka	Opis	Uporaba
1	Reža za varnostno zaklepanje	Zavarujte monitor z varnostnim zapahom (naprodaj ločeno), da preprečite nepooblaščen premikanje monitorja. Glejte <a href="#">Zaščita monitorja s ključavnico Kensington (dodatna oprema)</a> .
2	Priključek za napajanje	Za priključitev napajalnega kabla
3	Vrata HDMI	Za priključitev računalnika s kablom HDMI.
4	Vrata VGA	Priključite računalnik s kablom VGA (naprodaj ločeno in na voljo samo za SE2722HX).



## Tehnični podatki monitorja

<b>Model</b>	<b>SE2722H/SE2722HX</b>
Vrsta zaslona	Aktivna matrika – TFT LCD
Vrsta zaslonske plošče	Navpična poravnava
Vidna slika	
Diagonala	684,66 mm (27 palcev)
Vodoravno, aktivno območje	596,74 mm (23,49 palca)
Navpično, aktivno območje	335,66 mm (13,22 palca)
Območje	2003,02cm <sup>2</sup> (310,54 palca <sup>2</sup> )
Privzeta ločljivost in hitrost osveževanja	1920 x 1080 pri 75 Hz (HDMI 1.4)
Razmik med slikovnimi pikami	0,3108 mm x 0,3108 mm
Slikovne pike na palec (PPI)	81
Vidni kot	
Vodoravno	178° (običajno)
Navpično	178° (običajno)
Svetilnost	250 cd/m <sup>2</sup> (običajno)
Razmerje kontrasta	3000 proti 1 (običajno)
Premaz sprednje plošče	Proti bleščanju s trdoto 3H
Osvetlitev ozadja	Sistem osvetlitve robov z diodami LED



Odzivni čas (siva-do-sive)	<p>Običajni način 8 ms          Hitri način 5 ms          Ekstremni način 4 ms</p> <p> <b>OPOMBA:</b>          Način od sive do sive v 4 ms lahko dosežete v načinu <b>Extreme (Ekstremno)</b>, da zmanjšate vidno zameglitev gibanja in omogočite hitrejšo odzivnost slik. Vendar pa se lahko zaradi tega na sliki pojavi nekaj rahlih in opaznih vidnih artefaktov.</p>
Barvna globina	16,7 milijona barv
Barvna lestvica	NTSC CIE1976 (84 %) CIE1931 (72 %)
Priključki	1 x HDMI (razl. 1.4) 1 x VGA
Širina okvirja (rob monitorja do aktivnega območja)	
Zgoraj	13,22 mm
Levo/desno	13,28 mm
Spodaj	16,44 mm
Nastavljivost	
Nagib	Od -5° do 21°
Odklon	N/A
Prilagoditev naklona	N/A
Združljivost z aplikacijo Dell Display Manager	Easy Arrange (Preprosto razporejanje) in druge ključne funkcije
Varnost	Reža za varnostno zaklepanje (ključavnica za kabel je naprodaj ločeno)



## Specifikacije ločljivosti

Model	SE2722H/SE2722HX
Razpon vodoravne frekvence preleta slike	Od 30 kHz do 83 kHz (samodejno)
Razpon navpične frekvence preleta slike	Od 56 Hz do 75 Hz (VGA) Od 48 Hz do 75 Hz (HDMI) (samodejno)
Najvišja vnaprej nastavljena ločljivost	1920 x 1080 pri 75 Hz (HDMI) 1920 x 1080 pri 60 Hz (VGA)

 **OPOMBA: Ta monitor podpira tehnologijo AMD FreeSync™.**





## Vnaprej nastavljeni načini prikaza

### Vnaprej nastavljeni načini prikaza HDMI

Način prikaza	Vodoravna frekvenca (kHz)	Navpična frekvenca (Hz)	Frekvenca slikovne pike (MHz)	Polarnost sinhronizacije (vodoravno/ navpično)
640 x 480	31,47	60,0	25,175	-/-
640 x 480	37,5	75,0	31,5	-/-
720 x 400	31,47	70,0	28,32	-/+
800 x 600	37,88	60,0	40	+/+
800 x 600	46,86	75,0	49,5	+/+
1024 x 768	48,36	60,0	65	-/-
1024 x 768	60,02	75,0	78,75	+/+
1152 x 864	67,5	75,0	108	+/+
1280 x 1024	63,98	60,0	108	+/+
1280 x 1024	79,98	75,0	135	+/+
1600 x 900	60	60	108	+/+
1920 x 1080	67,5	60	148,5	+/+
1920 x 1080	83,89	75	174,5	-/+



## Vnaprej nastavljeni načini prikaza VGA

Način prikaza	Vodoravna frekvenca (kHz)	Navpična frekvenca (Hz)	Frekvenca slikovne pike (MHz)	Polarnost sinhronizacije (vodoravno/navpično)
640 x 480	31,47	60,0	25,175	-/-
640 x 480	37,5	75,0	31,5	-/-
720 x 400	31,47	70,0	28,32	-/+
800 x 600	37,88	60,0	40	+/+
800 x 600	46,86	75,0	49,5	+/+
1024 x 768	48,36	60,0	65	-/-
1024 x 768	60,02	75,0	78,75	+/+
1152 x 864	67,5	75,0	108	+/+
1280 x 1024	63,98	60,0	108	+/+
1280 x 1024	79,98	75,0	135	+/+
1600 x 900	60	60	108	+/+
1920 x 1080	67,5	60	148,5	+/+



## Električni tehnični podatki

Model	SE2722H/SE2722HX
Vhodni videosignali	HDMI 1.4, 600 mV za vsako diferencialno linijo, vhodna impedanca 100 ohmov na diferencialni par Analogni RGB, 0,7 volta +/-5 %, pozitivna polarnost pri vhodni impedanci 75 ohmov
Vhodna napetost izmeničnega toka/frekvenca/tok	Od 100 do 240 V izmeničnega toka/50 Hz ali 60 Hz + 3 Hz/1,6 A (največ)
Vklopni tok	120 V: 30 A (največ) pri 0 °C (hladni zagon) 240 V: 60 A (največ) pri 0 °C (hladni zagon)
Poraba energije	0,3 W (ko je monitor izklopljen) <sup>1</sup> 0,3 W (v stanju pripravljenosti) <sup>1</sup> 20 W (ko je monitor vklopljen) <sup>1</sup> 24 W (največ) <sup>2</sup> 19 W (Pon) <sup>3</sup> 59,96 kWh (TEC) <sup>3</sup>

<sup>1</sup> Kot je opredeljeno v uredbah EU 2019/2021 in EU 2019/2013.

<sup>2</sup> Največja svetlost in kontrast.

<sup>3</sup> Pon: Poraba energije, ko je monitor vklopljen, izmerjena z uporabo načina preizkusa Energy Star.

TEC: Poraba energije v kWh, izmerjena z uporabo načina preizkusa Energy Star.

Ta dokument je zgolj informativen, v njem pa so navedeni podatki o delovanju v laboratoriju. Vaš izdelek lahko deluje drugače, kar je odvisno od programske opreme, sestavnih delov in zunanjih naprav, ki ste jih naročili, družbi Dell pa ni treba posodobiti teh informacij.

Uporabnik se zato pri sprejemanju odločitev o električnih tolerancah ali drugih zadevah ne sme zanašati na te informacije. Družba Dell ne daje nobenega izrecnega ali naznačenega jamstva glede točnosti ali popolnosti informacij.



## Fizične lastnosti

<b>Model</b>	<b>SE2722H/SE2722HX</b>
Vrsta signalnega kabla	<ul style="list-style-type: none"><li>• Digitalni: snemljiv, HDMI, 19 nožic</li><li>• Analogni: snemljiv, D-Sub, 15 nožic</li></ul>
<b>Mere (s stojalom)</b>	
Višina	459,21 mm (18,08 palca)
Širina	623,30 mm (24,54 palca)
Globina	199,87 mm (7,87 palca)
<b>Mere (brez stojala)</b>	
Višina	369,61 mm (14,55 palca)
Širina	623,30 mm (24,54 palca)
Globina	55,56 mm (2,19 palca)
<b>Mere stojala</b>	
Višina	173,83 mm (6,84 palca)
Širina	290,07 mm (11,42 palca)
Globina	199,87 mm (7,87 palca)
<b>Teža</b>	
Teža z embalažo	6,37 kg (14,04 funta) SE2722H 6,48 kg (14,29 funta) SE2722HX
Teža s sklopom stojala in kabli	4,63 kg (10,21 funta) SE2722H 4,74 kg (10,45 funta) SE2722HX
Teža brez sklopa stojala (brez kablov)	3,8 kg (8,38 lb)
Teža sklopa stojala	0,60 kg (1,32 lb)
Lesk sprednjega okvirja	Črn okvir s 2–4 sijajnimi enotami



## Okoljske lastnosti

<b>Model</b>	<b>SE2722H/SE2722HX</b>
<b>Združljivi standardi</b>	
<ul style="list-style-type: none"><li>· Skladen z direktivo RoHS</li><li>· Monitor brez BFR/PVC (njegova vezja so izdelana iz laminatov brez BFR/PVC).</li><li>· Steklo, ki ne vsebuje arzena, in zaslonska plošča, ki ne vsebuje živega srebra</li></ul>	
<b>Temperatura</b>	
Med delovanjem	0°C do 40°C (32°F do 104°F)
V mirovanju	<ul style="list-style-type: none"><li>· Pri skladiščenju: od -20°C do 60°C (od -4°F do 140°F)</li><li>· Prevoz: od -20°C do 60°C (od -4°F do 140°F)</li></ul>
<b>Vlažnost</b>	
Med delovanjem	Od 10% do 80% (nekondenzirajoča)
V mirovanju	<ul style="list-style-type: none"><li>· Skladiščenje 10% do 90 % (brez kondenzacije)</li><li>· Transport 10–90 % (brez kondenzacije)</li></ul>
<b>Nadmorska višina</b>	
Med delovanjem (največ)	5000 m (16.400 čevljev)
V mirovanju (največ)	12.192 m (40.000 čevljev)
<b>Oddajanje toplote</b>	<ul style="list-style-type: none"><li>· 81,95 BTU/uro (največ)</li><li>· 68,29 BTU/uro (običajno)</li></ul>



## Zmogljivost Plug and Play

Monitor lahko namestite na kateri koli sistem, ki podpira Plug and Play. Monitor računalniškemu sistemu samodejno posreduje svoje podatke EDID (razširjeni identifikacijski podatki o prikazu) s protokoli DDC (podatkovni kanal zaslona), da se lahko sistem samodejno konfigurira in optimizira nastavitve monitorja. Večina namestitev monitorjev je samodejnih, vendar lahko izberete tudi drugačne nastavitve. Več informacij o spreminjanju nastavitve monitorja najdete v poglavju [Uporaba monitorja](#).

## Kakovost monitorja LCD in pravilnik o slikovnih pikah

Med proizvodnjo monitorjev LCD pogosto ena ali več slikovnih pik ostane v nespremenjenem stanju. Take slikovne pike je težko opaziti, vendar ne vplivajo na kakovost prikaza ali uporabnost. Več informacij o kakovosti Dellovih monitorjev in pravilniku o slikovnih pikah najdete na Dellovem spletnem mestu s podporo na naslovu [www.dell.com/pixelguidelines](http://www.dell.com/pixelguidelines).



## Ergonomičnost

△ **SVARILO: Zaradi nepravilne ali dolgotrajne uporabe tipkovnice lahko pride do poškodb.**

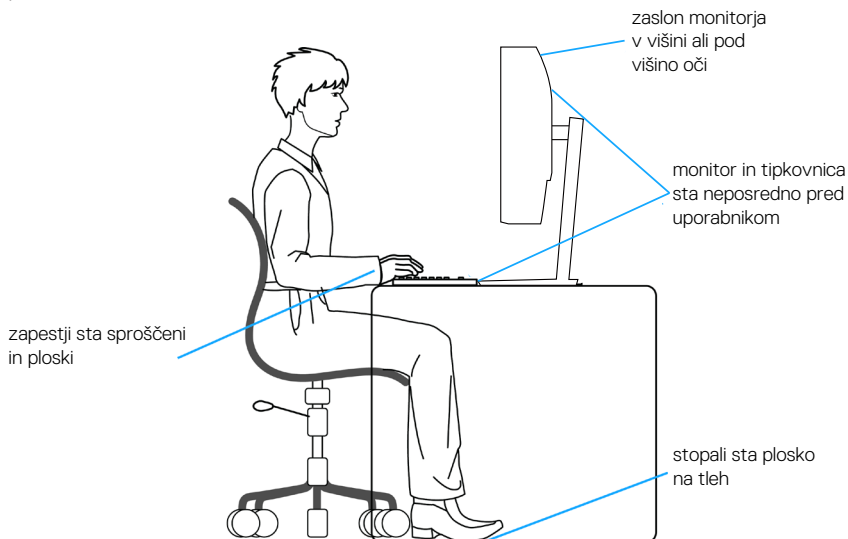
△ **SVARILO: Pri daljšem gledanju zaslona monitorja lahko pride do naprežanja oči.**

Pri nastavitvi in uporabi računalniške delovne postaje upoštevajte spodnje smernice glede udobne in učinkovite uporabe:

- Računalnik namestite tako, da sta monitor in tipkovnica med delom neposredno pred vami. Na trgu so na voljo posebne police za pravilno postavitev tipkovnice.
- Upoštevajte spodnje nasvete, da zmanjšate nevarnost naprežanja očesa ter bolečine v vratu, roki, hrbtu in ramenih zaradi dolgotrajne uporabe:
  1. Razdalja med zaslonom in očmi naj bo od 50 do 70 cm (od 20 do 28 palcev).
  2. Pri daljši uporabi monitorja pogosto pomežiknite, da navlažite oči, ali pa zmočite oči z vodo.
  3. Vsaki dve uri si redno in pogosto vzemite 20-minutni odmor.
  4. Med odmori ne glejte v monitor in se za najmanj 20 sekund zazrite v predmet, ki je oddaljen 6 metrov.
  5. Med odmori izvedite nekaj vaj za raztezanje, da sprostite napetost v vratu, roki, hrbtu in ramenih.
- Poskrbite, da je monitor v višini oči ali rahlo nižje, ko sedite pred monitorjem.
- Prilagodite nagib monitorja ter njegove nastavitve kontrasta in svetlosti.
- Prilagodite osvetlitev prostora okrog sebe (kot so nadglavne luči, namizne svetilke in zavese ali žaluzije na oknih v bližini), da zmanjšate odsev in blesk na zaslonu monitorja.
- Uporabite stol z ustrezno oporo za spodnji del hrbta.
- Med uporabo tipkovnice ali miške podlakti z zapestji držite vodoravno v nevtralnem in udobnem položaju.
- Vedno pustite prostor, da odpočijete roke med uporabo tipkovnic ali miške.
- Nadlakti naj bodo v naravnem položaju na obeh straneh.
- Poskrbite, da sta stopali plosko na tleh.
- Pri sedenju se prepričajte, da je teža nog na stopalih in ne na sprednjem delu sedeža. Za vzdrževanje pravilne drže po potrebi prilagodite višino stola ali uporabite podporo za stopala.



- Delovne aktivnosti naj bodo raznolike. Delo poskusite organizirati tako, da vam ne bo treba sedeti in delati dalj časa. Redno poskusite vstati in se sprehoditi.
- Poskrbite, da v območju pod mizo ne bo nobenih ovir in kablov ali napajalnih kablov, ki lahko ovirajo udobno sedenje ali predstavljajo morebitno nevarnost spotikanja.

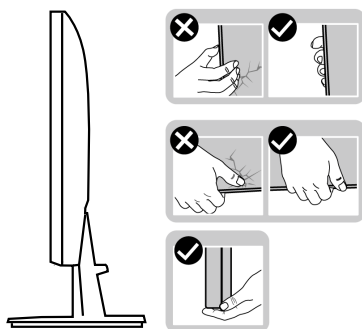




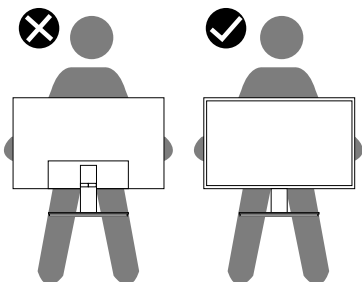
## Uporaba in premikanje zaslona

Upoštevajte spodnje smernice za varno ravnanje z monitorjem pri dvigovanju ali premikanju:

- Pred premikanjem ali dvigovanjem monitorja izklopite računalnik in monitor.
- Iz monitorja izključite vse kable.
- Monitor vstavite v originalno škatlo z originalnim embalažnim materialom.
- Čvrsto pridržite spodnji in stranski rob monitorja, vendar ne uporabite prevelike sile pri dvigovanju ali premikanju monitorja.

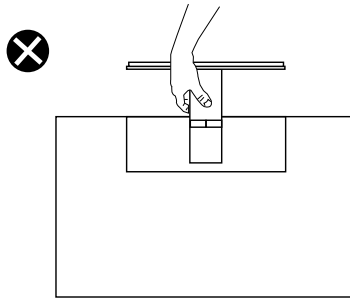


- Pri dvigovanju ali premikanju monitorja poskrbite, da je zaslon obrnjen proč od vas in ne pritiskajte na območje zaslona, da preprečite morebitne praske in poškodbe.



- Pri prevažanju monitorja preprečite morebitne nenadne udarce ali vibracije.
- Pri dvigovanju ali premikanju monitorja ne obrnite monitorja na glavo, ko ga držite za podstavek ali držalo stojala. V nasprotnem primeru lahko pride do nenamerne škode na monitorju ali telesne poškodbe.





## Smernice za vzdrževanje

### Čiščenje monitorja

**⚠ OPOZORILO:** Pred čiščenjem monitorja izključite napajalni kabel monitorja iz električne vtičnice.

**⚠ OPOZORILO:** Pred čiščenjem monitorja preberite [Varnostna navodila in jih upoštevajte](#).



Pri razpakiranju, čiščenju in uporabi monitorja upoštevajte najboljše prakse, ki so navedene v navodilih na spodnjem seznamu.

- Zaslona monitorja očistite z mehko in čisto krpo, namočeno v vodi. Če je mogoče, uporabite poseben čistilni robček za zaslon ali sredstvo, ki je primerno za protistatični premaz. Ne uporabljajte benzena, razredčil, amonijaka, abrazivnih čistil ali stisnjenega zraka.
- Za čiščenje monitorja uporabite krpo, ki jo rahlo navlažite v vodi. Ne uporabljajte nobenih vrst detergentov, saj nekateri detergenti na monitorju puščajo sledi mlečnega sloja.
- Če pri razpakiranju monitorja opazite bel prah, ga obrišite s krpo.
- Z monitorjem ravnajte previdno, saj lahko črno obarvan monitor opraskate, zato se bodo na njem poznale bele praske.
- Če želite ohraniti najboljšo kakovost slike na monitorju, uporabljajte ohranjevalnik zaslona, ki se spreminja dinamično, in izklopite monitor, kadar ga ne uporabljate.



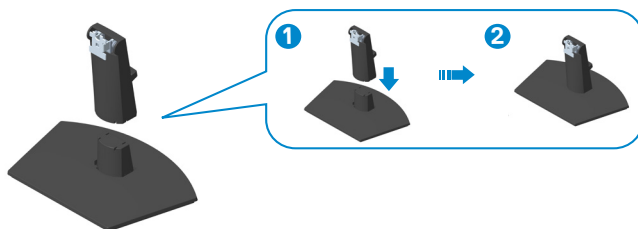
# Namestitev monitorja

## Namestitev stojala

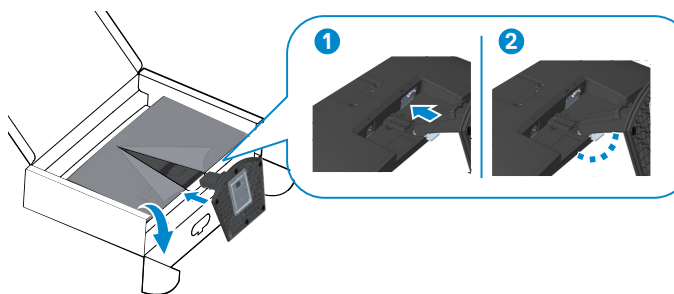
-  **OPOMBA:** Stojalo pri dostavi monitorja iz tovarne ni nameščeno na monitor.
-  **OPOMBA:** Ta navodila veljajo za stojalo, ki je bilo priloženo monitorju. Če pritrjujete stojalu drugega proizvajalca, upoštevajte navodila, priložena stojalu.

Stojalo za monitor namestite tako:

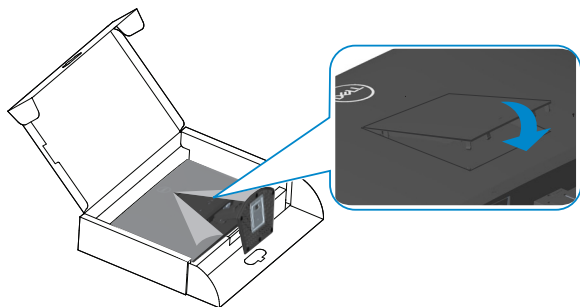
1. Upoštevajte navodila na zavihkih embalažne škatle, da odstranite stojalo iz vrhnje blazine, ki ga ščiti.
2. Povežite podstavek stojala z držalom stojala.



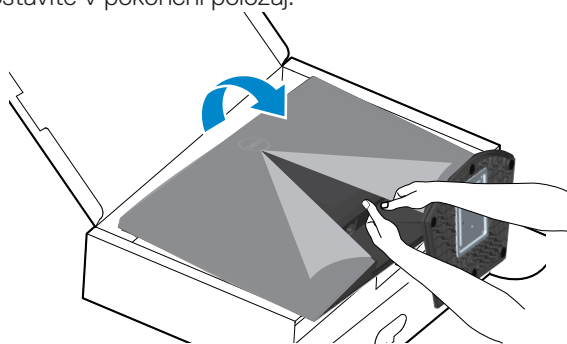
3. Potisnite zavihke na sklopu stojala v reže na monitorju in pritisnite sklop stojala navzdol, da se zaskoči.





4. Odprite zaščitni pokrov monitorja in namestite pokrov za vijake nosilca VESA.



5. Monitor postavite v pokončni položaj.



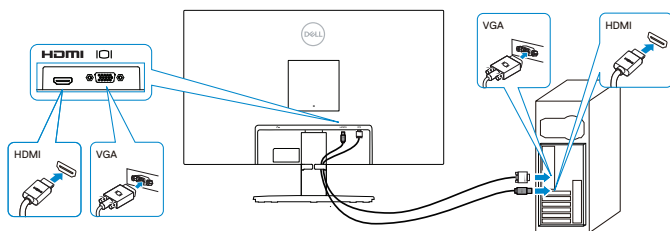
## Priključitev monitorja

-  **OPOZORILO:** Pred izvedbo katerih koli postopkov, opisanih v tem poglavju, upoštevajte [Varnostna navodila](#).
-  **OPOMBA:** Ne priključite vseh kablov na monitor hkrati. Priporočamo, da kable pred priključitvijo na monitor napeljete skozi režo za razporeditev kablov.

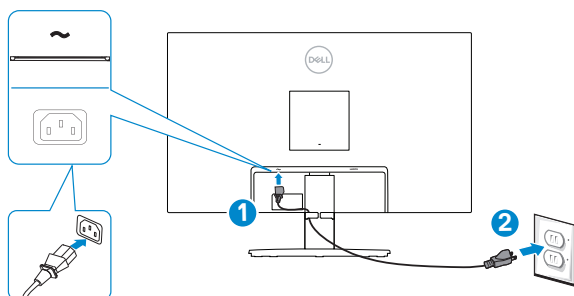
Monitor priključite na računalnik tako:

1. Izklopite računalnik in izključite napajalni kabel.
2. Kabel VGA (za SE2722HX) in HDMI monitorja priključite na računalnik.

### Priključitev kabla VGA (samo pri SE2722HX) in kabla HDMI

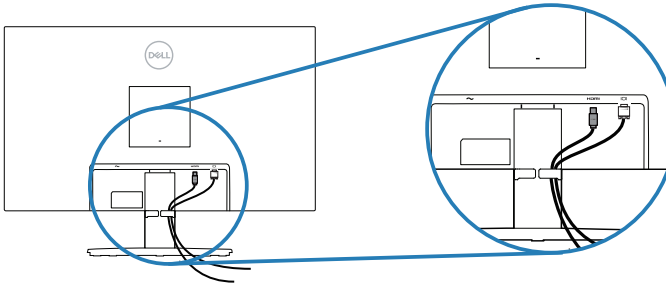


3. Priključite napajalni kabel računalnika in monitorja na stensko vtičnico.



## Razporejanje kablov

Za razporeditev kablov, ki so priključeni na monitor, uporabite režo za razporeditev kablov na sestavu stojala.



4. Vključite monitor.



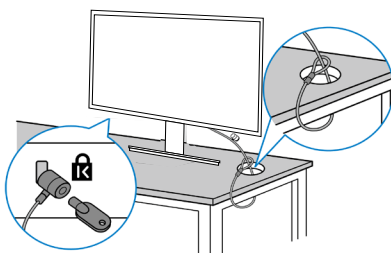
## Zaščita monitorja s ključavnico Kensington (dodatna oprema)

Monitor lahko z varnostno ključavnico Kensington pritrдите na nepremični predmet, ki podpira težo monitorja, da preprečite nenameren padec monitorja.

Reža za varnostno ključavnico je na spodnjem delu monitorja. (Glejte [Reža za varnostno zaklepanje](#))

Več informacij o uporabi ključavnice Kensington (naprodaj ločeno) najdete v dokumentaciji, ki je priložena ključavnici.

Monitor pritrдите na mizo z varnostno ključavnico Kensington.



**OPOMBA:** Slike so zgolj informativne. Videz ključavnice se lahko razlikuje.



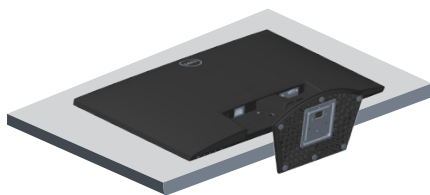
## Odstranjanje stojala

**OPOMBA:** Praske na zaslonu pri odstranjevanju stojala preprečite tako, da monitor položite na mehko in čisto površino.

**OPOMBA:** Ta navodila veljajo le za stojalo, ki je bilo priloženo monitorju. Če pritrjujete stojalu drugega proizvajalca, upoštevajte navodila, priložena stojalu.

Stojalo odstranite tako:

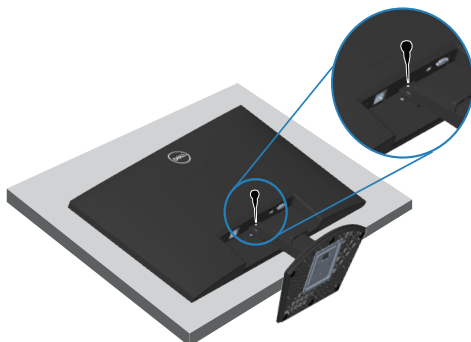
1. Monitor položite na mehko krpo ali blazino ob rob mize.



2. Stojalo nagnite navzdol za dostop do gumba za sprostitev.

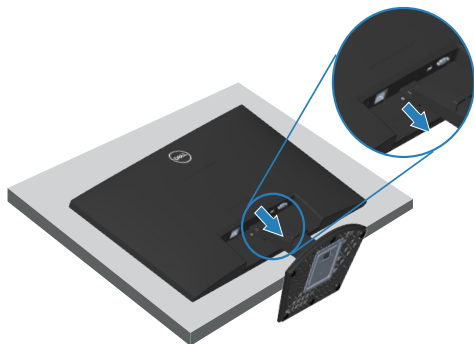


3. Z dolgim izvijačem pritisnite gumb za sprostitev.

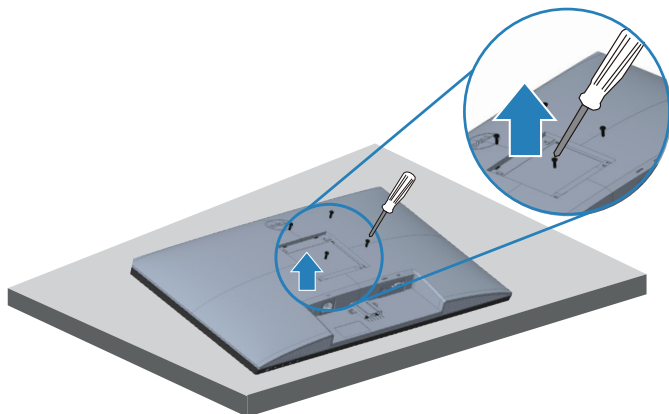




4. Pridržite gumb za sprostitev in izvlecite stojalo.




## Montaža na steno (izbirno)




(Mere vijaka: M4 x 10 mm).

Oglejte si dokumentacijo, priloženo kompletu za montažo na steno, ki je združljiv s standardom VESA.

1. Zaslón položite na mehko krpo ali blazino ob rob mize.
2. Odstranite stojalo. Glejte [Odstranjevanje stojala](#).
3. Odstranite štiri vijake, s katerimi je pritrjen zadnji pokrov zaslóna.
4. Odstranite pokrov VESA.
5. Montažni nosilec iz kompleta za montažo na steno pritrдите na zaslón.
6. Če želite monitor namestiti na steno, upoštevajte navodila, ki so bila priložena kompletu za montažo na steno.

 **OPOMBA: Uporabite lahko le montažne nosilce z oznako UL, CSA ali GS z najmanjšo nosilnostjo 14,72 kg.**

 **OPOMBA: Zaslón LCD mora biti med uporabo pritrjen na steno s kablom ali verigo, ki podpira težo monitorja, da preprečite padec monitorja. Namestitev lahko izvede samo usposobljen tehnik. Za več informacij se obrnite na prodajalca.**



# Uporaba monitorja

## Vklop monitorja

Pritisnite gumb  za vklop monitorja.








## Uporaba nadzornih gumbov

Z nadzornimi gumbi na spodnjem robu monitorja prilagodite prikazano sliko.



## Nadzorni gumbi

V spodnji tabeli so opisani nadzorni gumbi:

Nadzorni gumbi	Opis
1  Preset mode (Vnaprej nastavljeni način)	S tem gumbom izberete seznam vnaprej nastavljenih načinov.
2  Brightness/Contrast (Svetlost/kontrast)	Za neposreden dostop do menija Brightness/Contrast (Svetlost/kontrast).
3  Menu (Meni)	Za odpiranje zaslonskega menija (OSD) ali seznama elementov/možnosti menijskega elementa. Več informacij najdete v poglavju <a href="#">Odpiranje zaslonskega menija</a> .
4  Exit (Izhod)	Za izhod ali vrnitev v glavni zaslonski meni.
5  Power button (Gumb za vklop/izklop) (z lučko za stanje napajanja)	Za vklop ali izklop monitorja. Bela lučka, ki sveti neprekinjeno, označuje, da je monitor vklopljen in deluje običajno. Utripajoča bela lučka označuje, da je monitor v načinu pripravljenosti.

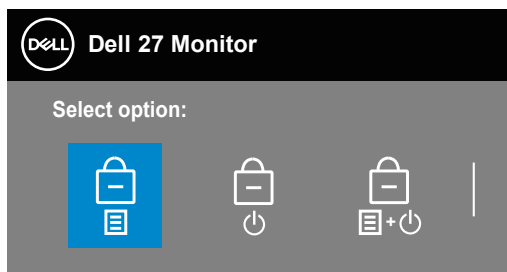


## Uporaba funkcije za zaklepanje zaslonskega menija

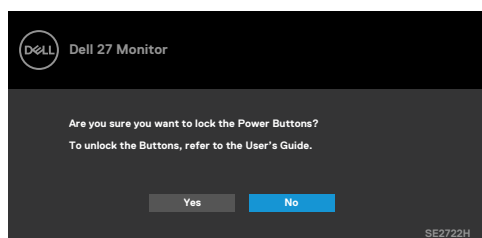
Krmilne gube na sprednji plošči lahko zaklenete, da preprečite dostop do zaslonskega menija in/ali gumba za vklop/izklop.


Gumbe zaklenete v meniju »Lock« (Zaklep).

1. Izberite eno od teh možnosti.



2. Prikaže se to sporočilo.



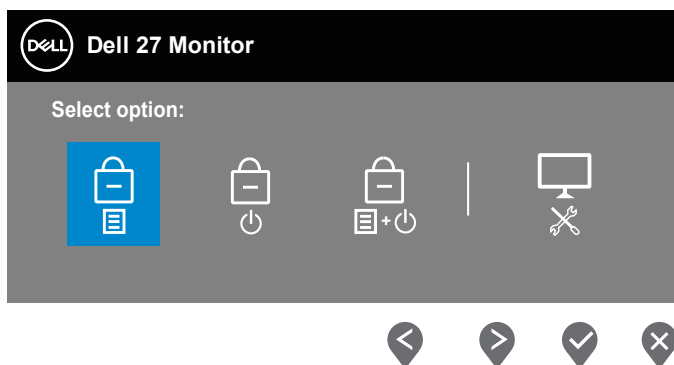
3. Izberite Yes (Da), da zaklenete gube. Ko so zaklenjeni, se ob pritisku katerega koli krmilnega gumba prikaže ikona ključavnice .

Gumbe zaklenete s krmilnim gumbom na sprednji plošči.





1. Pritisnite gumb 4 in ga držite štiri sekunde, da se na zaslonu prikaže meni.
2. Izberite eno od naslednjih možnosti:




---


Nadzorni gumbi	Opis
----------------	------

---




- 1  S to možnostjo zaklenete zaslonski meni.  
**Menu Buttons lock  
(Zaklep menijskih gumbov)**


---

- 2  S to možnostjo zaklenete gumb za vklop/izklop. Uporabnik v tem primeru ne bo mogel izklopiti monitorja z gumbom za vklop/izklop.  
**Power Button lock  
(Zaklep gumba za vklop/izklop)**

---

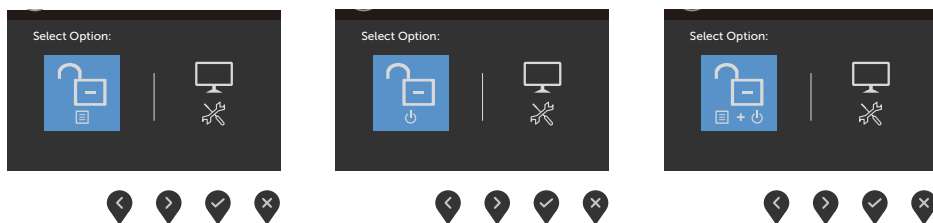
- 3  S to možnostjo zaklenete zaslonski meni in gumb za vklop/izklop za izklop monitorja.  
**Menu and Power Buttons lock  
(Zaklep menijskih gumbov in gumba za vklop/izklop)**

---

- 4  To možnost uporabite, če želite zagnati vgrajeno diagnostiko (glejte [Vgrajena diagnostika](#))  
**Built-in Diagnostics  
(Vgrajena diagnostika)**

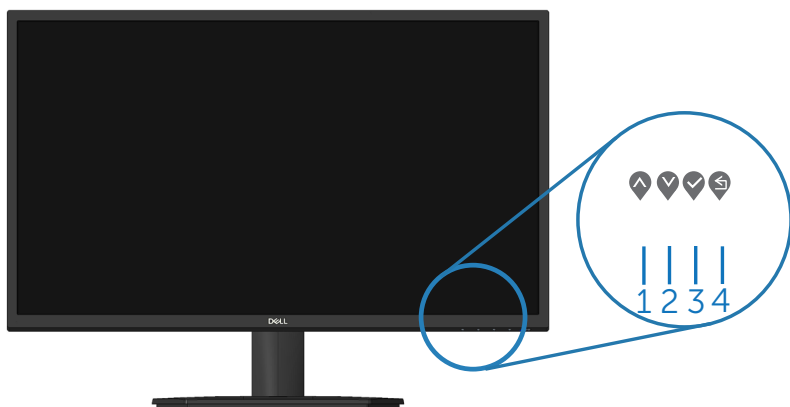
### Odklepanje gumbov





Pritisnite **gumb 4** in ga držite štiri sekunde, da se na zaslonu prikaže meni. V spodnji tabeli so opisane možnosti za odklepanje krmilnih gumbov na sprednji plošči.



## Kontrolniki zaslonskega menija

Z gumbi na spodnjem robu monitorja prilagajate nastavitve slike.




	Nadzorni gumbi	Opis
1	 Gor	Z gumbom <b>Navzgor</b> povečate vrednosti ali se pomaknete navzgor v meniju.
2	 Dol	Z gumbom <b>Navzdol</b> zmanjšate vrednosti ali se pomaknete navzdol v meniju.
3	 V redu	Z gumbom <b>V redu</b> potrdite izbrano menijsko možnost.
4	 Nazaj	Z gumbom <b>Nazaj</b> se vrnete v prejšnji meni.





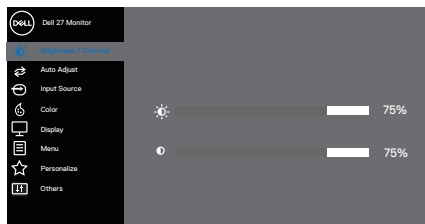
## Uporaba zaslonskega menija (OSD)













### Odpiranje zaslonskega menija

 **OPOMBA:** Vse spremembe, ki jih naredite, so samodejno shranjene, ko se premaknete v drug zaslonski meni, zaprete zaslonski meni ali počakate, da se zaslonski meni samodejno zapre.








1. Pritisnite gumb , da prikažete glavni zaslonski meni.

Glavni meni za vhod HDMI



2. Pritisnite gumba  in  za pomikanje med možnostmi nastavitvev. Ko se premaknete z ene možnosti na drugo, je izbrana možnost označena.
3. Za vklop označene možnosti enkrat pritisnite gumb  ali  ali .
4. Pritisnite gumb  ali , da izberete želeni parameter.
5. Pritisnite gumb  in nato gumb  ali  glede na indikatorje v meniju, da spremenite želeno nastavitvev.
6. Izberite , da se vrnete na prejšnji meni ali , da nastavitve sprejmete in se vrnete na prejšnji meni.



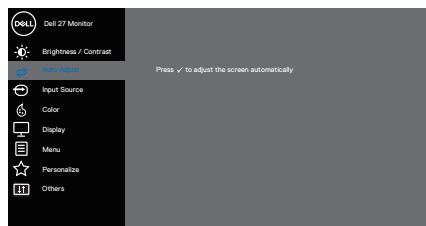
Ikona	Meni in podmeniji	Opis
	<b>Brightness/ Contrast (Svetlost/ kontrast)</b>	<p>S to možnostjo lahko prilagodite nastavitve svetlosti ali kontrasta.</p>  <p style="text-align: right;">  </p>
	<b>Brightness (Svetlost)</b>	<p>S svetlostjo prilagodite svetilnost osvetlitve. Pritisnite gumb , da povečate svetlost, in gumb , da zmanjšate svetlost (najmanj 0/največ 100).</p>
	<b>Contrast (Kontrast)</b>	<p>Najprej prilagodite svetlost in nato kontrast le, če je potrebna nadaljnja prilagoditev. Pritisnite gumb , da povečate kontrast, in gumb , da zmanjšate kontrast (najmanj 0/največ 100). S funkcijo kontrasta nastavite stopnjo razlike med temnimi in svetlimi deli na zaslonu monitorja.</p>





## Auto Adjust (Samodejno prilaganje)

S to možnostjo odprete meni za samodejno nastavitvev in prilaganje.



Ko se monitor samoprilagaja na trenutni vhod, se na črnem zaslonu odpre to pogovorno okno:

Auto Adjustment in Progress...

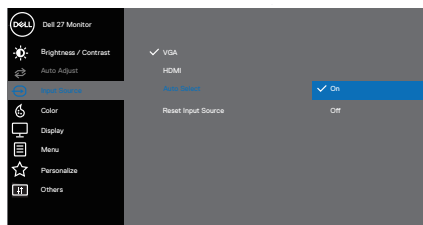
Samodejno prilaganje omogoča monitorju, da se samoprilagodi dohodnemu videosignalu. Po uporabi samodejnega prilaganja lahko dodatno prilagodite monitor s kontrolniki Pixel Clock (Frekvenca slikovne pike) (grobo) in Phase (Faza) (fino) v meniju Display (Prikaz).




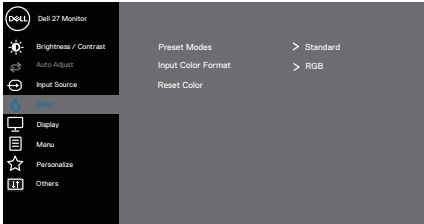


**OPOMBA: Auto Adjust (Samodejno prilaganje) ni aktivirano, če pritisnete gumb, kadar ni aktivnih vhodnih videosignalov ali priključenih kablov. Ta možnost je na voljo le, kadar uporabljate analogni priključek (VGA).**



## Input Source (Vhodni vir)

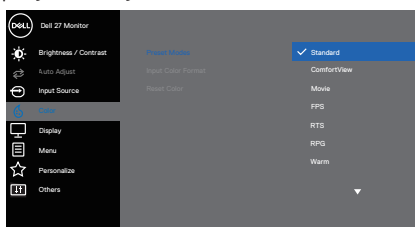
V meniju z vhodnimi viri lahko preklapljate med različnimi videosignali, ki so morda priključeni na monitor: en vhod VGA in en vhod HDMI.



	<b>VGA</b>	Pritisnite  , da izberete vhodni vir VGA, če uporabljate priključek VGA.
	<b>HDMI</b>	Pritisnite  , da izberete vhodni vir HDMI, če uporabljate priključek HDMI.
	<b>Auto Select (Samodejni izbor)</b>	Izberite Auto Select (Samodejni izbor), če želite poiskati vhodne signale, ki so na voljo.
	<b>Reset Input Source (Ponastavi vhodni vir)</b>	To možnost izberite, če želite ponastaviti privzeti vhodni vir.
	<b>Color (Barva)</b>	Z barvo prilagodite način barvne nastavitve.  
	<b>Preset Modes (Vnaprej nastavljeni načini)</b>	Ko izberete <b>Preset modes (Prednastavljeni načini)</b> , lahko na seznamu izberete <b>Standard (Standardno)</b> , <b>ComfortView (Udoben pogled)</b> , <b>Movie (Film)</b> , <b>FPS, RTS, RPG</b> , in barve <b>Warm (Topla)</b> , <b>Cool (Hladna)</b> ali <b>Custom Color (Barva po meri)</b> . <ul style="list-style-type: none"> <li>• <b>Standard (Standardno):</b> Naloži privzete nastavitve barv monitorja. To je privzeti vnaprej nastavljeni način.</li> <li>• <b>ComfortView:</b> Zmanjša raven modre svetlobe, ki jo oddaja zaslon, da je gledanje v zaslon bolj prijetno za vaše oči.</li> </ul> <p> <b>OPOMBA: Upoštevajte spodnje nasvete, da zmanjšate nevarnost naprezanja očesa ter bolečine v vratu, roki, hrbtu in ramenih zaradi dolgotrajne uporabe:</b></p> <ul style="list-style-type: none"> <li>• Zaslon nastavite približno 50 do 70 cm (20 do 28 palcev) od oči.</li> </ul>

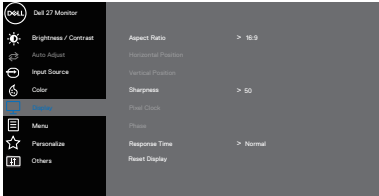

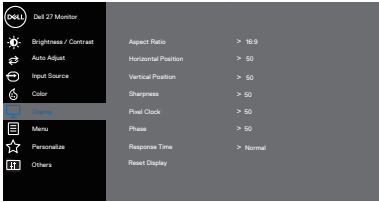









- Pogosto pomežiknite, da navlažite ali namažete oči.
- Vsaki dve uri si redno vzemite 20-minutni odmor.
- Med odmori ne glejte v monitor in se za najmanj 20 sekund zazrite v predmet, ki je oddaljen 6 metrov.
- Med odmori izvedite raztegovalne vaje, da zmanjšate napetost v vratu/roki/hrbtu/ramenih.
- **Movie (Film):** naloži barvne nastavitve, ki so najprimernejše za filme.
- **FPS:** Naloži barvne nastavitve, primerne za prvoosebne strelske igre.
- **RTS:** Naloži barvne nastavitve, ki so najprimernejše za strateške igre v realnem času.
- **RPG:** Naloži barvne nastavitve, primerne za igre z vlogami.
- **Warm (Toplo):** poveča temperaturo barve. Zaslون je zaradi rdečega/rumenega odtenka toplejši.
- **Cool (Hladno):** zmanjša temperaturo barve. zaslون je zaradi modrega odtenka hladnejši.
- **Custom Color (Barva po meri):** Omogoča, da ročno prilagodite barvne nastavitve. Z gumboma ◀ in ▶ prilagodite vrednosti treh barv (R, G, B), da ustvarite svoj vnaprej nastavljeni barvni način.


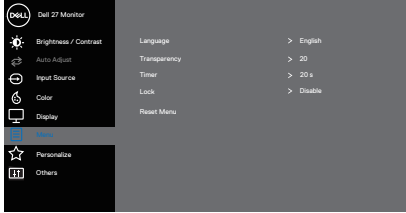


<p><b>Input Color Format (Oblika barvnega vhoda)</b></p>	<p>Omogoča, da način vhodnih videosignalov nastavite na:</p> <ul style="list-style-type: none"> <li>• <b>RGB:</b> to možnost izberite, če je monitor priključen na računalnik ali predvajalnik predstavnosti, ki podpira izhod RGB.</li> <li>• <b>YCbCr/YPbPr*:</b> to možnost izberite, če predvajalnik predstavnosti podpira samo vhod YCbCr/YPbPr.</li> </ul> <div data-bbox="463 363 882 587" data-label="Image"> </div> <p style="text-align: right;"> <span>⬆</span> <span>⬇</span> <span>⬆</span> <span>⬇</span> </p> <p>*Če je izbran vhod VGA.</p>
<p><b>Hue (Odtonek)</b></p>	<p>S to funkcijo lahko premaknete barvo videoslike na zeleno ali vijolično. S to možnostjo prilagodite želeni ton kožne barve. Z gumbom <span>⬆</span> ali <span>⬇</span> prilagodite odtenek od 0 do 100. Pritisnite <span>⬆</span>, da povečate zeleni odtenek videoslike. Pritisnite <span>⬇</span>, da povečate vijolični odtenek videoslike.</p> <p><b>OPOMBA: Možnost Hue (Odtonek) lahko prilagodite samo pri izbiri načina Movie (Film) ali Game (Igra).</b></p>
<p><b>Saturation (Nasičenje)</b></p>	<p>S to funkcijo lahko prilagodite nasičenost barv videoslike. Z gumbom <span>⬆</span> ali <span>⬇</span> prilagodite nasičenost od 0 do 100. Pritisnite <span>⬇</span>, da povečate enobarvni videz videoslike. Pritisnite <span>⬆</span>, da povečate barvni videz videoslike.</p> <p><b>OPOMBA: Možnost Saturation (Nasičenje) lahko prilagodite samo pri vnaprej nastavljenem načinu Movie (Film) ali Game (Igra).</b></p>
<p><b>Reset Color (Ponastavi barve)</b></p>	<p>S to možnostjo lahko barvne nastavitve monitorja ponastavite na privzete tovarniške nastavitve.</p>



<p><b>Display (Zaslon)</b></p>	<p>Z možnostjo Display (Prikaz) prilagodite sliko.</p>    
<p><b>Aspect Ratio (Razmerje višina/širina)</b></p>	<p>Prilagodi razmerje slike na 16:9, 4:3.</p>
<p><b>Horizontal Position (Vodoraven položaj) (samo vhod VGA)</b></p>	<p>Z gumbom  ali  premaknete sliko levo in desno. Najmanjša nastavitev je »0« (-). Največja nastavitev je »100« (+).</p>
<p><b>Vertical Position (Navpičen položaj) (samo vhod VGA)</b></p>	<p>Z gumbom  ali  premaknete sliko navzgor in navzdol. Najmanjša nastavitev je »0« (-). Največja nastavitev je »100« (+).</p>
<p><b>Sharpness (Ostrina)</b></p>	<p>S to sliko lahko nastavite, da je slika ostrejša ali mehkejša. Z gumbom  ali  prilagodite ostrino od 0 do 100.</p>




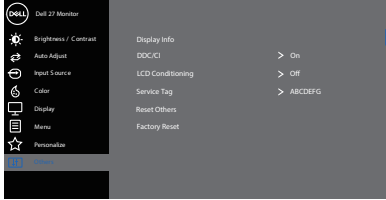

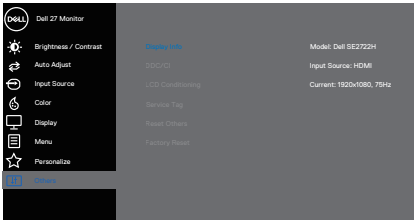

	<p><b>Pixel Clock (Frekvenca slikovne pike) (samo vhod VGA)</b></p>	<p>S funkcijo Pixel Clock (Frekvenca slikovne pike) lahko prilagodite kakovost slike na monitorju v skladu s svojimi zahtevami.</p> <p>Z gumbom ▲ ali ▼ prilagodite nastavitve tako, da zagotavljajo najboljšo kakovost slike.</p>
	<p><b>Phase (Faza) (samo vhod VGA)</b></p>	<p>Če s prilagajanjem faze ne pridobite zadovoljivih rezultatov, uporabite prilagajanje Pixel Clock (Frekvenca slikovne pike) (grobo) in nato znova prilagajanje Phase (Faza) (fino).</p>
	<p><b>Response Time (Odzivni čas)</b></p>	<p>Izbirate lahko med možnostmi Normal (Običajno) (8 ms), Fast (Hitro) (5 ms) in Extreme (Ekstremno) (4 ms).</p>
	<p><b>Reset Display (Ponastavi zaslon)</b></p>	<p>To možnost izberite, če želite obnoviti privzete nastavitve zaslona.</p>
	<p><b>Menu (Meni)</b></p>	<p>To možnost izberite, če želite prilagoditi nastavitve zaslonskega menija, na primer jezik zaslonskega menija, koliko čas je meni prikazan na zaslonu in druge nastavitve.</p>  <p style="text-align: right;">▲ ▼ ▶ ✕</p>
	<p><b>Language (Jezik)</b></p>	<p>Z možnostmi »Language (Jezik)« možnostmi lahko jezik zaslonskega menija nastavite na enega od osmih jezikov: (angleščina, španščina, francoščina, nemščina, portugalščina (Brazilija), ruščina, poenostavljena kitajščina ali japonščina).</p>
	<p><b>Transparency (Prosojnost)</b></p>	<p>To možnost izberite, če želite spremeniti prosojnost menija od 0 do 100, in sicer s pritiskom gumba ▲ ali ▼ .</p>





	<p><b>Timer (Časovnik)</b></p>	<p>OSD hold time (Čas prikaza zaslonskega menija): nastavi, koliko časa je prikazan zaslonski meni po zadnjem pritisku gumba.</p> <p>Z gumbom ▲ ali ▼ prilagodite drsnik v 1-sekundnih korakih od 5 do 60 sekund.</p>
	<p><b>Lock (Zaklepanje)</b></p>	<p>Nadzira dostop uporabnika do nastavitvev. Izberite eno od teh možnosti: Menu Buttons (Menijske tipke,), Power Button (gumb za vklop/izklop), Menu + Power Buttons (menijske tipke in gumb za vklop/izklop), Disable (Onemogoči).</p> <div data-bbox="505 475 911 687" data-label="Image"> </div> <div data-bbox="792 703 911 735" data-label="Image"> </div>
	<p><b>Reset Menu (Ponastavi meni)</b></p>	<p>Ponastavite vse nastavitve zaslonskega menija na vnaprej nastavljene tovarniške vrednosti.</p>
<p>★</p>	<p><b>Personalize (Prilaganje)</b></p>	<p>Prilagodite pogosto uporabljene funkcije z bližnjičnimi tipkami, konfigurirajte LED-indikator gumba za vklop/izklop ali ponastavite prilaganje.</p> <div data-bbox="518 986 902 1190" data-label="Image"> </div> <div data-bbox="792 1206 902 1238" data-label="Image"> </div>
	<p><b>Shortcut Key 1 (Bližnjična tipka 1)</b></p>	<p>Izberite eno od naslednjih možnosti: Preset Modes (Vnaprej nastavljeni načini), Brightness/Contrast (Svetlost/kontrast), Auto Adjust (Samodejno prilaganje), Input Source (Vhodni vir) in Aspect Ratio (Razmerje višina/širina) za nastavitve tipke Shortcut Key 1 (Bližnjična tipka 1).</p>



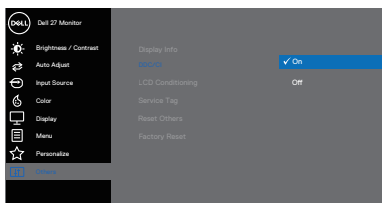
	<p><b>Shortcut Key 2 (Bližnjična tipka 2)</b></p>	<p>Izberite eno od teh možnosti: Preset Modes (Vnaprej nastavljeni načini), Brightness/Contrast (Svetlost/kontrast), Auto Adjust (Samodejno prilagajanje), Input Source (Vhodni vir) in Aspect Ratio (Razmerje višina/širina) za nastavitve tipke Shortcut Key 2 (Bližnjična tipka 2).</p>
	<p><b>Power Button LED (Lučka LED gumba za vklop)</b></p>	<p>S to možnostjo lahko nastavite, da lučka LED za napajanje <b>On in On Mode (Sveti v vklopljenem stanju)</b> oziroma ne <b>Off in On Mode (Sveti v izklopljenem stanju)</b>, da prihranite energijo.</p>
	<p><b>Reset Personalization (Ponastavi prilagajanje)</b></p>	<p>Ponastavite vse nastavitve v meniju za prilagajanje na privzete nastavitve.</p>
<p></p>	<p><b>Others (Razno)</b></p>	 <p style="text-align: right;">  </p>
	<p><b>Display Info (Informacije o zaslonu)</b></p>	<p>Pritisnite, da prikazete informacije o zaslonu.</p>  <p style="text-align: right;">  </p>



## DDC/CI

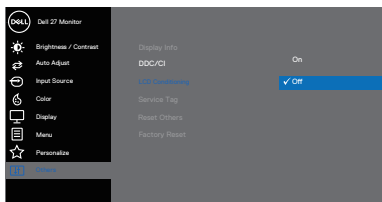
DDC/CI (podatkovni kanal zaslona/ukazni vmesnik) omogoča prilagoditev nastavitvev monitorja s programsko opremo v računalniku. Izberite Off (Izklop) za izklop te funkcije.

To funkcijo omogočite, da zagotovite najboljšo uporabniško izkušnjo in optimalno delovanje monitorja.



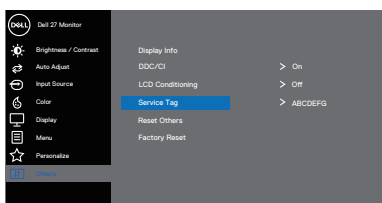
## LCD Conditioning (Priprava LCD-ja)

Zmanjša redke primere ohranjanja slike. Zagon programa lahko traja nekaj časa, odvisno od stopnje ohranjanja slike. Za začetek priprave LCD-ja izberite On (Vklp).



## Service Tag (Servisna oznaka)

Prikažite številko servisne oznake monitorja.

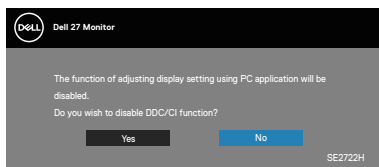


<b>Reset Others (Ponastavi razne nastavitve)</b>	Ponastavite vse nastavitve v meniju Others (Drugo) na privzete tovarniške nastavitve.
<b>Factory Reset (Tovarniška ponastavitve)</b>	Ponastavite vse nastavitve na privzete tovarniške nastavitve.

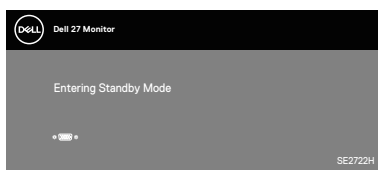
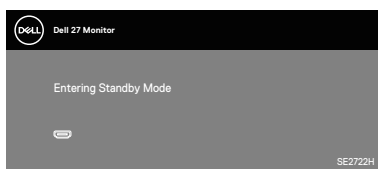


## Opozorila zaslonskega menija (OSD)

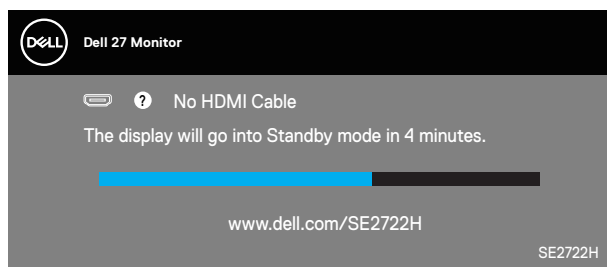
Preden onemogočite funkcijo DDC/CI, se prikaže to sporočilo:



Ko monitor preklopi v način pripravljenosti, se prikaže to sporočilo:

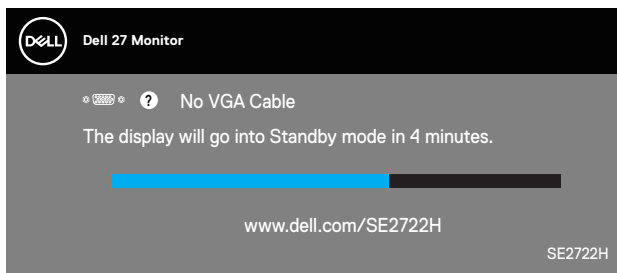


Če kabel VGA ali HDMI ni priključen, se prikaže spodnje plavajoče pogovorno okno. Monitor po 4 minutah v tem stanju preklopi v Standby Mode (Način Pripravljenosti).



ali

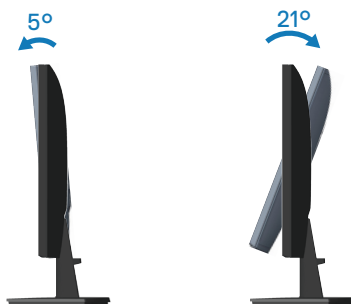




Več informacij najdete v poglavju [Odpravljanje težav](#).



## Podaljšanje nagiba



 **OPOMBA:** Stojalo pri dostavi monitorja iz tovarne ni nameščeno na monitor.



# Odpravljanje težav

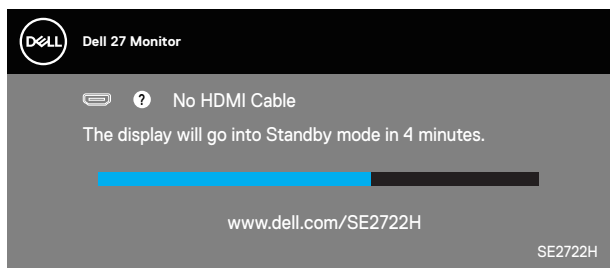
**⚠ OPOZORILO:** Pred izvedbo katerih koli postopkov, opisanih v tem poglavju, upoštevajte [Varnostna navodila](#).

## Samopreskus

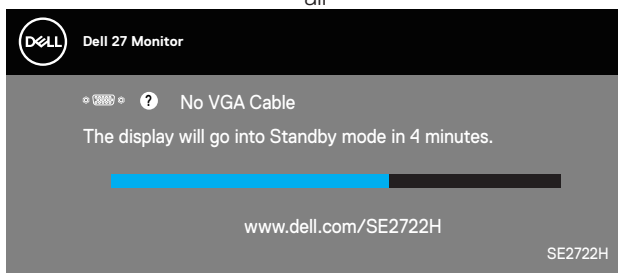
V ta monitor je vgrajena funkcija samopreskusa, s katero lahko preverite, ali monitor deluje pravilno. Če je monitor pravilno priključen na računalnik, vendar je zaslon monitorja kljub temu temen, upoštevajte spodnja navodila za zagon samopreskusa monitorja:

1. Izklopite računalnik in monitor.
2. Iz monitorja izključite vse videokable. Tako pri samopreskusu ni treba uporabiti računalnika.
3. Vključite monitor.

Če monitor deluje pravilno, zazna, da ni signala, prikaže pa se eno od teh sporočil. Lučka LED za napajanje v načinu samopreskusa neprekinjeno sveti belo.



ali



**✍ OPOMBA:** To pogovorno okno se prikaže tudi med običajnim delovanjem, če izključite videokabel ali je ta poškodovan.





4. Izklopite monitor in znova priključite videokabel ter vklopite računalnik in monitor.

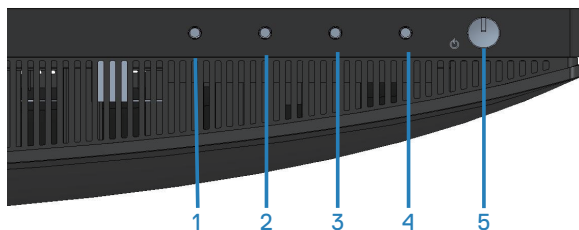
Če je zaslon monitorja še vedno temen, ko znova priključite kable, preverite grafično kartico in računalnik.



## Vgrajena diagnostika

V ta monitor je vgrajeno diagnostično orodje, s katerim lahko ugotovite, ali je morebitna nepravilnost na zaslonu, ki jo opazite, povezana s težavo monitorja ali s težavo računalnika in grafične kartice.

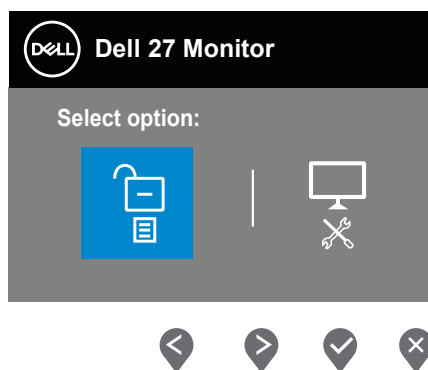
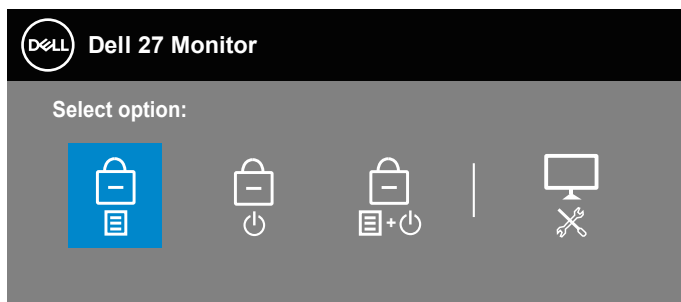
**OPOMBA: Vgrajeno diagnostiko lahko zaženete le, če je videokabel izključen in je monitor v načinu samopreskusa.**




Vgrajeno diagnostiko zaženete tako:

1. Preverite, ali je zaslon čist (na površini zaslona ni prašnih delcev).
2. Izključite kable iz zadnjega dela računalnika ali monitorja. Monitor nato preklopi v način samopreskusa.
3. Pritisnite gumb Exit (Izhod) (gumb 4) in ga držite štiri sekunde, da odprete meni za zaklepanje/odklepanje zaslonskega menija.





4. Izberite ikono , da zaženete vgrajeno diagnostiko.
5. Natančno preglejte zaslon in se prepričajte, da na njem ni nobenih nepravilnosti.
6. Znova pritisnite puščični gumb gor (gumb 1) na hrbtnem pokrovu. Barva zaslona se spremeni v sivo.
7. Preglejte zaslon in se prepričajte, da na njem ni nobenih nepravilnosti.
8. Ponovite 6. in 7. korak, da pregledate zaslon v rdeči, zeleni, modri, črni in beli barvi ter zaslon z besedilnim vzorcem.

Preskus je končan, ko se prikaže zaslon z besedilnim vzorcem. Za izhod znova pritisnite puščični gumb gor (gumb 1).

Če z uporabo vgrajenega diagnostičnega orodja ne zaznate nobenih nepravilnosti na zaslonu, monitor deluje pravilno. Preverite grafično kartico in računalnik.



## Splošne težave

V spodnji tabeli so navedene splošne informacije o splošnih težavah monitorja, do katerih lahko pride, in možne rešitve:

Pogosti znaki	Možne rešitve
Ni slike/lučka LED za napajanje ne sveti	<p>Prepričajte se, da je videokabel, s katerim je monitor priključen na računalnik, pravilno in čvrsto priključen.</p> <ul style="list-style-type: none"><li>• Z uporabo katere koli druge električne opreme preverite, ali električna vtičnica deluje pravilno.</li><li>• Preverite, ali ste pritisnili gumb za vklop/izklop.</li><li>• V meniju <b>Input Source (Vhodni vir)</b> preverite, ali je izbran pravilni vhodni vir.</li></ul>
Ni slike/lučka LED za napajanje sveti	<ul style="list-style-type: none"><li>• V zaslonskem meniju povečajte svetlost in kontrast.</li><li>• Izvedite preverjanje s funkcijo samopreskusa monitorja.</li><li>• Prepričajte se, da nožice na priključku videokabla niso ukrivljene ali zlomljene.</li><li>• Zaženite vgrajeno diagnostiko.</li><li>• V meniju <b>Input Source (Vhodni vir)</b> preverite, ali je izbran pravilni vhodni vir.</li></ul>
Slaba izostritev	<ul style="list-style-type: none"><li>• Odstranite podaljške videokablov.</li><li>• Ponastavite monitor na tovarniške nastavitve (<b>Factory Reset (Tovarniška ponastavitev)</b>).</li><li>• Ločljivost slike spremenite na pravilno razmerje višina/širina.</li></ul>
Tresoča se/migetajoča slika	<ul style="list-style-type: none"><li>• Ponastavite monitor na tovarniške nastavitve (<b>Factory Reset (Tovarniška ponastavitev)</b>).</li><li>• Preverite okoljske dejavnike.</li><li>• Prestavite monitor na drugo mesto in ga preskusite v drugem prostoru.</li></ul>



Manjkajoče slikovne pike	<ul style="list-style-type: none"> <li>• Vključite in izklopite monitor.</li> <li>• Trajno izklopljena slikovna pika je običajna okvara, do katere lahko pride pri tehnologiji LCD.</li> <li>• Več informacij o kakovosti Dellovih monitorjev in pravilniku o slikovnih pikah najdete na Dellovem spletnem mestu s podporo na naslovu: <a href="http://www.dell.com/pixelguidelines">www.dell.com/pixelguidelines</a>.</li> </ul>
Zataknjene slikovne pike	<ul style="list-style-type: none"> <li>• Vključite in izklopite monitor.</li> <li>• Trajno izklopljena slikovna pika je običajna okvara, do katere lahko pride pri tehnologiji LCD.</li> <li>• Več informacij o kakovosti Dellovih monitorjev in pravilniku o slikovnih pikah najdete na Dellovem spletnem mestu s podporo na naslovu: <a href="http://www.dell.com/pixelguidelines">www.dell.com/pixelguidelines</a>.</li> </ul>
Težave s svetlostjo	<ul style="list-style-type: none"> <li>• Ponastavite monitor na tovarniške nastavitve (<b>Factory Reset (Tovarniška ponastavitev)</b>).</li> <li>• Nastavite svetlost in kontrast v zaslonskem meniju.</li> </ul>
Geometrično popačenje	<ul style="list-style-type: none"> <li>• Ponastavite monitor na tovarniške nastavitve (<b>Factory Reset (Tovarniška ponastavitev)</b>).</li> <li>• Nastavite vodoravno in navpično frekvenco v zaslonskem meniju.</li> </ul>
Vodoravne/navpične črte	<ul style="list-style-type: none"> <li>• Ponastavite monitor na tovarniške nastavitve (<b>Factory Reset (Tovarniška ponastavitev)</b>).</li> <li>• Izvedite preverjanje s funkcijo samopreskusa monitorja in preverite, ali so te črte prisotne tudi v načinu samopreskusa.</li> <li>• Prepričajte se, da nožice na priključku videokabla niso ukrivljene ali zlomljene.</li> <li>• Zaženite vgrajeno diagnostiko.</li> </ul>



Težave s sinhronizacijo	<ul style="list-style-type: none"> <li>• Ponastavite monitor na tovarniške nastavitve (<b>Factory Reset (Tovarniška ponastavitev)</b>).</li> <li>• Izvedite preverjanje s funkcijo samopreskusa monitorja in preverite, ali je popačen zaslon prisoten tudi v načinu samopreskusa.</li> <li>• Prepričajte se, da nožice na priključku videokabla niso ukrivljene ali zlomljene.</li> <li>• Znova zaženite računalnik v varnem načinu.</li> </ul>
Težave, povezane z varnostjo	<ul style="list-style-type: none"> <li>• Ne izvajajte nobenih postopkov odpravljanja težav.</li> <li>• Takoj se obrnite na Dell.</li> </ul>
Občasne težave	<ul style="list-style-type: none"> <li>• Prepričajte se, da je videokabel, s katerim je monitor priključen na računalnik, pravilno in čvrsto priključen.</li> <li>• Ponastavite monitor na tovarniške nastavitve (<b>Factory Reset (Tovarniška ponastavitev)</b>).</li> <li>• Izvedite preverjanje s funkcijo samopreskusa monitorja in preverite, ali je občasna težava prisotna tudi v načinu samopreskusa.</li> </ul>
Manjkajoča barva	<ul style="list-style-type: none"> <li>• Izvedite preverjanje s funkcijo samopreskusa monitorja.</li> <li>• Prepričajte se, da je videokabel, s katerim je monitor priključen na računalnik, pravilno in čvrsto priključen.</li> <li>• Prepričajte se, da nožice na priključku videokabla niso ukrivljene ali zlomljene.</li> </ul>
Napačna barva	<ul style="list-style-type: none"> <li>• Preskusite različne možnosti v nastavitvi <b>Preset Modes (Vnaprej nastavljeni načini)</b> v zaslonem meniju <b>Color (Barva)</b>. Nastavite vrednost za <b>R/G/B</b> v nastavitvi <b>Custom Color (Barva po meri)</b> v zaslonem meniju nastavitve <b>Color (Barva)</b>.</li> <li>• Možnost <b>Input Color Format (Oblika barvnega vhoda)</b> v zaslonem meniju nastavitve <b>Color (Barve)</b> spremenite v <b>RGB</b> ali <b>YCbCr/YPbPr</b>.</li> <li>• Zaženite vgrajeno diagnostiko.</li> </ul>



<p>Statična slika je na monitorju prikazana dolgo časa</p>	<ul style="list-style-type: none"> <li>• Nastavite zaslon tako, da se izklopi po nekaj minutah nedejavnosti zaslona. Te možnosti lahko prilagodite v oknu z možnostmi napajanja sistema Windows ali v pripomočku za varčevanje z energijo v računalniku Mac.</li> <li>• Lahko pa uporabite tudi ohranjevalnik zaslona, ki se spreminja dinamično.</li> </ul>
<p>Zamegljena ali manjkajoča slika</p>	<ul style="list-style-type: none"> <li>• Možnost <b>Response Time (Odzivni čas)</b> v zaslonem meniju <b>Display (Prikaz)</b> spremenite v <b>Normal (Običajno)</b>, <b>Fast (Hitro)</b> ali <b>Extreme (Ekstremno)</b> glede na aplikacijo in uporabo.</li> </ul>




## Težave, povezane z izdelkom

Določeni znaki	Možne rešitve
Premajhna slika na zaslonu	<ul style="list-style-type: none"><li>• Preverite nastavitve <b>Aspect Ratio (Razmerje višina/širina)</b> v zaslonskem meniju <b>Display (Prikaz)</b>.</li><li>• Ponastavite monitor na tovarniške nastavitve (<b>Factory Reset (Tovarniška ponastavitev)</b>).</li></ul>
Z gumbi na dnu zaslona ni mogoče nastavljati monitorja.	<ul style="list-style-type: none"><li>• Izklopite monitor, izključite in znova priključite napajalni kabel ter nato vklopite monitor.</li><li>• Preverite, ali je zaslonski meni zaklenjen. Če je zaklenjen, pritisnite gumb za izhod (gumb 4) in ga držite štiri sekunde, da ga odklenete.</li></ul>
Ob pritisku uporabniških kontrolnikov ni vhodnega signala	<ul style="list-style-type: none"><li>• Preverite vir signala. Prepričajte se, da računalnik ni v stanju pripravljenosti, tako da premaknete miško ali pritisnete poljubno tipko na tipkovnici.</li><li>• Preverite, ali je videokabel pravilno priključen. Po potrebi izključite in znova priključite videokabel.</li><li>• Ponastavite računalnik ali predvajalnik videoposnetkov.</li></ul>
Slika ne zapolni celotnega zaslona	<ul style="list-style-type: none"><li>• Monitor lahko sliko zaradi različnih formatov (razmerje višina/širina) DVD-jev prikaže na celotnem zaslonu.</li><li>• Zaženite vgrajeno diagnostiko.</li></ul>





# Dodatek

 **OPOZORILO: Uporaba kontrolnikov, prilagoditev ali postopkov, ki niso opisani v tej dokumentaciji, lahko povzroči izpostavljenost udaru, električnim nevarnostim in/ali mehanskimi nevarnostmi.**

Informacije o varnostnih ukrepih najdete v poglavju **Informacije o varnosti, okoljske informacije in informacije, določene s predpisi (SERI)**.

## **Obvestila agencije FCC (velja le za ZDA) in druge informacije, določene s predpisi**

Obvestila agencije FCC in druge informacije, določene s predpisi, najdete na spletnem mestu z informacijami o skladnosti s predpisi na naslovu [www.dell.com/regulatory\\_compliance](http://www.dell.com/regulatory_compliance).

## **Vzpostavlanje stika z družbo Dell**

**Stranke v Združenih državah Amerike lahko pokličejo 800-WWW-DELL (800-999-3355).**

 **OPOMBA: Če povezava z internetom ni na voljo, lahko podatke za stik najdete na računu o nakupu, embalaži, blagajniškemu izpisku ali katalogu izdelkov Dell.**

Dell ponuja različne možnosti za servis in podporo prek spleta in telefona. Razpoložljivost je odvisna od države in izdelka, nekatere storitve pa morda niso na voljo na vašem območju.

- Spletna tehnična pomoč – [www.dell.com/support/monitors](http://www.dell.com/support/monitors)
- Stik z družbo Dell – [www.dell.com/contactdell](http://www.dell.com/contactdell)

## **Zbirka podatkov o izdelkih EU za energijsko nalepko in informacijski list izdelka**

SE2722H : <https://eprel.ec.europa.eu/qr/471652>

SE2722HX : <https://eprel.ec.europa.eu/qr/471677>

