




# Dell SE2722H/SE2722HX-monitor

## Gebruikershandleiding

Monitormodel: SE2722H/SE2722HX  
Model van regelgeving: SE2722Hc



-  **OPMERKING:** Een **OPMERKING** geeft belangrijke informatie aan die u helpt uw computer beter te gebruiken.
-  **OPGELET:** Een **OPGELET** wijst op mogelijke schade aan de hardware of verlies van gegevens indien de instructies niet worden opgevolgd.
-  **WAARSCHUWING:** Een **WAARSCHUWING** duidt op de mogelijkheid van materiële schade, lichamelijk letsel of dood.

Copyright © 2021 Dell Inc. of zijn dochtermaatschappijen. Alle rechten voorbehouden. Dell, EMC en andere handelsmerken zijn handelsmerken van Dell Inc. of haar dochterondernemingen. Andere handelsmerken zijn mogelijk handelsmerken van hun respectieve eigenaars.

2021 – 06

Rev. A01



# Inhoud

<b>Veiligheidsinstructies</b> . . . . .	<b>6</b>
<b>Over uw monitor</b> . . . . .	<b>7</b>
Inhoud verpakking . . . . .	7
Producteigenschappen . . . . .	9
Identificeren van onderdelen en bedieningselementen . .	10
Vooraanzicht . . . . .	10
Achteraanzicht . . . . .	11
Zij-aanzicht . . . . .	12
Onderaanzicht . . . . .	12
<b>Monitor specificaties</b> . . . . .	<b>13</b>
Resolutiespecificaties . . . . .	15
Vooraf ingestelde weergavemodi . . . . .	16
Fysieke kenmerken . . . . .	19
Omgevingskenmerken . . . . .	20
<b>Plug and play-capaciteit</b> . . . . .	<b>21</b>
<b>LCD-monitorkwaliteit en pixelbeleid</b> . . . . .	<b>21</b>
<b>Ergonomie</b> . . . . .	<b>22</b>
<b>Hanteren en verplaatsen van uw display</b> . . . . .	<b>24</b>
<b>Onderhoudsrichtlijnen</b> . . . . .	<b>25</b>
Uw monitor reinigen . . . . .	25



<b>De monitor instellen</b> . . . . .	<b>26</b>
De standaard aansluiten . . . . .	26
Uw monitor aansluiten . . . . .	28
De VGA-kabel (alleen voor SE2722HX) en HDMI-kabel aansluiten	28
Kabels organiseren . . . . .	29
Beveiliging van uw monitor met Kensington-slot (optioneel)	
30	
De standaard verwijderen . . . . .	31
Wandmontage (optioneel) . . . . .	33
<b>Bediening van uw monitor</b> . . . . .	<b>34</b>
De monitor inschakelen . . . . .	34
Gebruik van de bedieningstoetsen . . . . .	34
Bedieningstoetsen . . . . .	35
De OSD-vergrendelfunctie gebruiken . . . . .	36
OSD-besturingselementen . . . . .	39
Het OSD-menu gebruiken . . . . .	40
Toegang tot het OSD-menu . . . . .	40
Kantel Uitbreiding . . . . .	57
<b>Foutoplossing</b> . . . . .	<b>58</b>
Zelftest . . . . .	58
Ingebouwde diagnose . . . . .	60
Algemene problemen . . . . .	62
Productspecifieke problemen . . . . .	65
<b>BIJLAGE</b> . . . . .	<b>66</b>





<b>FCC-kennisgevingen (alleen in de VS) en andere regelgevende informatie . . . . .</b>	<b>66</b>
<b>Contact opnemen met Dell . . . . .</b>	<b>66</b>
<b>EU-productdatabank voor energielabel en productinformatieblad . . . . .</b>	<b>66</b>



# Veiligheidsinstructies

Gebruik de volgende veiligheidsrichtlijnen om uw monitor te beschermen tegen potentiële schade en om uw persoonlijke veiligheid te verzekeren. Tenzij anderszins vermeld, veronderstelt elke procedure in dit document dat u de met uw monitor verzonden veiligheidsinformatie hebt gelezen.

 **Voorafgaand aan gebruik van de monitor moet u de veiligheidsinformatie lezen die is verzonden met uw monitor en die tevens gedrukt is op het product. Bewaar de documentatie op een veilige locatie voor raadpleging in de toekomst.**

 **OPGELET: Het gebruik van andere dan in deze documentatie gespecificeerde bedieningselementen, aanpassingen of procedures kan leiden tot blootstelling aan schokken, elektrische en/of mechanische risico's.**

- Plaats de monitor op een stevige ondergrond en ga er voorzichtig mee om. Het scherm is breekbaar en kan beschadigd raken als het valt of hard wordt geraakt.
- Zorg er altijd voor dat uw monitor elektrisch geschikt is om te werken met de wisselstroom die op uw locatie beschikbaar is.
- Houd de monitor op kamertemperatuur. Te koude of te warme omstandigheden kunnen een nadelig effect hebben op het vloeibare kristal van het beeldscherm.
- Sluit de stroomkabel van de monitor aan op een stopcontact dat zich in de buurt bevindt en toegankelijk is. Zie [Uw monitor aansluiten](#).
- Plaats en gebruik de monitor niet op een nat oppervlak of in de buurt van water.
- Stel de monitor niet bloot aan zware trillingen of schokken. Plaats de monitor bijvoorbeeld niet in een kofferbak van een auto.
- Trek de stekker van de monitor uit het stopcontact als u de monitor gedurende langere tijd niet gebruikt.
- Om elektrische schokken te voorkomen, mag u niet proberen een afdekking te verwijderen of de binnenkant van de monitor aan te raken.
- Lees deze instructies zorgvuldig. Bewaar dit document voor toekomstig gebruik. Volg alle waarschuwingen en instructies die op het product zijn aangegeven.
- De apparatuur kan in horizontale positie aan de wand of aan het plafond worden gemonteerd.

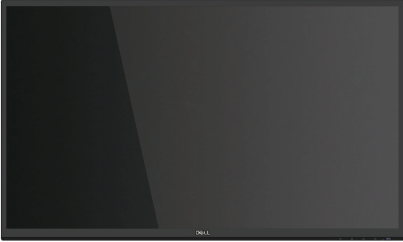

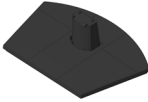



# Over uw monitor

## Inhoud verpakking

Uw monitor wordt geleverd met de in de tabel hieronder afgebeelde onderdelen. Neem contact op met Dell als er een component ontbreekt. Zie voor meer informatie [Contact opnemen met Dell](#).

**OPMERKING:** Sommige items zijn optioneel en worden mogelijk niet met uw monitor verzonden. Sommige functies of media zijn mogelijk niet beschikbaar in bepaalde landen.

	Display
	Standverhoger
	Standvoet
	Stroomkabel (verschilt per land)



	<p>HDMI 1.4 kabel</p>
	<p>VGA-kabel (alleen voor SE2722HX)</p>
	<p>VESA-deksel</p>
	<ul style="list-style-type: none"> <li>• Snelle installatiehandleiding</li> <li>• Informatie over veiligheid en regelgeving</li> </ul>





## Producteigenschappen

De Dell SE2722H/SE2722HX-monitor heeft een actieve matrix, Thin Film Transistor (TFT), Liquid Crystal Display (LCD), antistatisch en led-achtergrondverlichting. De monitor eigenschappen omvatten:

- 68,47 cm (27,0 in.) afleesbaar gebied (diagonaal gemeten).
- Resolutie 1920 x 1080, met full-screen ondersteuning voor lagere resoluties.
- Gemakkelijke en eenvoudige connectiviteit met oude en nieuwe systemen via HDMI.
- Ondersteunt 48 Hz tot 75 Hz (HDMI) in FreeSync-modus.
- Ondersteunt AMD FreeSync™-technologie,
- Plug and play-mogelijkheid indien ondersteund door uw computer.
- On-Screen Display (OSD) aanpassingen voor eenvoudige instelling en schermoptimalisatie.
- Verwijderbare standaard en Video Electronics Standards Association (VESA™) 100 mm montagegaten voor flexibele montageoplossingen.
- Veiligheidsslot.
- ≤0,3 W in Stand-bymodus.
- Ondersteunt Dell-beeldschermbeheer.
- Optimaliseer het oogcomfort met een TÜV-gecertificeerd flikkervrij scherm.

**⚠ WAARSCHUWING: Indien het is uitgerust met een bevestigingsstekker met 3 pennen aan het stroomsnoer, sluit u het snoer aan op een geaard stopcontact met 3 pennen. Schakel de aardpen van het stroomsnoer niet uit, bijvoorbeeld door het bevestigen van een adapter met 2 pennen. De aardpen is een belangrijk veiligheidskenmerk.**

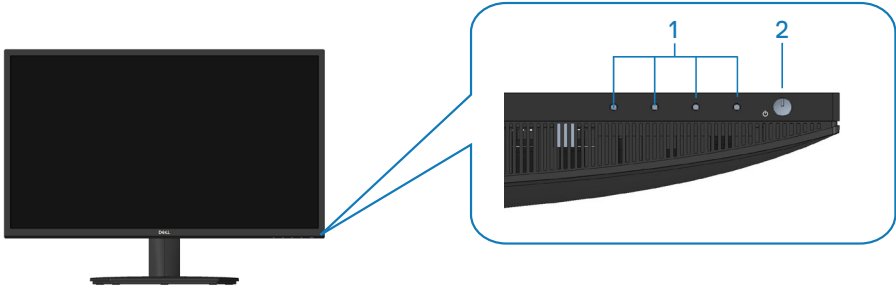
**Bevestig dat het distributiesysteem in de gebouwinstallatie zal voorzien in de circuitonderbreker met specificatie voor 120/240V 20 A (maximum).**

**⚠ WAARSCHUWING: De mogelijke langetermijneffecten van de emissie van blauw licht door de monitor kunnen schade aan de ogen veroorzaken, waaronder vermoeidheid van de ogen, digitale vermoeide ogen, enzovoort. Een TÜV-gecertificeerde ComfortView is ontworpen voor het reduceren van de hoeveelheid blauw licht uitgestraald door de monitor om comfort voor de ogen te optimaliseren.**



# Identificeren van onderdelen en bedieningselementen

## Voorraanzicht

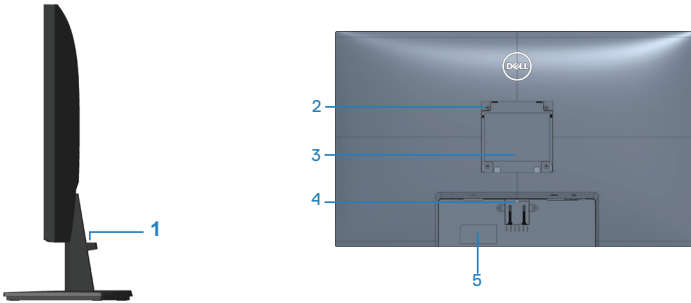


## Bedieningstoetsen

Label	Omschrijving	Gebruik
1	Functietoetsen	Voor toegang tot het OSD-menu. (Zie voor meer informatie <a href="#">Gebruik van de bedieningstoetsen</a> )
2	Aan/uit-knop (met LED-indicator)	Schakelt de monitor in of uit.  Een continu wit licht geeft aan dat de monitor is ingeschakeld en normaal functioneert. Een knipperend wit lampje geeft aan dat de monitor in stand-by staat.



## Achteraanzicht



### Achteraanzicht met monitorstandaard

Label	Omschrijving	Gebruik
1	Sleuf voor kabelbeheer	Kabels organiseren.
2	VESA-montagegaten (100mm x 100mm-achter het VESA-deksel)	Wandmontage de monitor met gebruik van met VESA compatibele wandmontageset (100mm x 100mm). (Zie voor meer informatie <a href="#">Wandmontage (optioneel)</a> ) <b>NB:</b> wandmontageset wordt niet verzonden met uw monitor en wordt apart verkocht.
3	Label met informatie over regelgeving	Lijst van de wettelijke goedkeuringen.
4	Knop voor standontgrendeling	Ontgrendelt de stand van de monitor.
5	Etiket volgens voorschrift (inclusief barcodeserienummer en servicetiket)	Lijst van de wettelijke goedkeuringen. Raadpleeg dit label wanneer u contact moet opnemen met Dell voor technische ondersteuning. De servicetag is een unieke alfanumerieke identificatie waarmee Dell-servicetechnici de hardwareonderdelen in uw computer kunnen identificeren en toegang hebben tot informatie over de garantie.



## Zij-aanzicht



## Onderaanzicht




### Onderaanzicht zonder monitorstandaard

Label	Omschrijving	Gebruik
1	Sleuf voor veiligheids-slot	Beveilig uw monitor met een veiligheidsslot (apart verkrijgbaar) om ongeoorloofde verplaatsing van uw monitor te voorkomen. Zie <a href="#">Beveiliging van uw monitor met Kensington-slot (optioneel)</a> .
2	Voedingspoort	De voedingskabel aansluiten
3	HDMI-poort	Uw computer aansluiten met een HDMI-kabel.
4	VGA-poort	Uw computer aansluiten met een HDMI-kabel (apart verkocht, alleen voor SE2722HX).



## Monitor specificaties

<b>Model</b>	<b>SE2722H/SE2722HX</b>
Schermtyp	Active matrix-TFT LCD
Paneeltype	Verticale uitlijning
Zichtbare afbeeldingsgrootte	
Diagonaal	684,66 mm (27 in.)
Horizontaal, actief gebied	596,74 mm (23,49 in.)
Verticaal, actief gebied	335,66 mm (13,22 in.)
Gebied	2003,02cm <sup>2</sup> (310,54 in. <sup>2</sup> )
Eigen resolutie en vernieuwingsfrequentie	1920 x1080 bij 75Hz (HDMI 1.4)
Pixelpitch	0,3108 mm x 0,3108 mm
Pixel per inch (PPI)	81
Weergavehoek	
Horizontaal	178° (typisch)
Verticaal	178° (typisch)
Luminantie-uitgang	250 cd/m <sup>2</sup> (typisch)
Contrastverhouding	3000 tot 1 (typisch)
Coating voorpaneel	Antireflectie met 3H-hardheid
Achtergrondverlichting	LED-randverlichtingssysteem
Reactietijd (Grijs tot Grijs)	Normale modus 8ms Snelle modus 5ms Extreme modus 4ms  <b>OPMERKING:</b> De modus 4 ms grijs-naar-grijs kan worden bereikt in de <b>Extreme</b> modus voor het reduceren van zichtbare bewegingsonscherpte en hogere responsiviteit van het beeld. Dit kan echter enkele lichte en merkbare visuele artefacten in het beeld introduceren.
Kleurdiepte	16,7 miljoen kleuren



Kleurengamma	NTSC CIE1976(84%) CIE1931(72%)
Connectiviteit	1 x HDMI (ver 1.4) 1 x VGA
Bezelbreedte (rand van monitor tot actief gebied)	
Boven	13,22 mm
Links/rechts	13,28 mm
Onder	16,44 mm
Instelbaarheid	
Kantelen	-5° tot 21°
Zwenken	N.v.t.
Schuin afstellen	N.v.t.
Compatibiliteit met Dell Display Manager	Easy Arrange en andere belangrijke kenmerken
Beveiliging	Sleuf voor veiligheidsslot (kabelslot optioneel verkrijgbaar)



## Resolutiespecificaties

<b>Model</b>	<b>SE2722H/SE2722HX</b>
Horizontaal scanbereik	30 kHz tot 83 kHz (automatisch)
Verticaal scanbereik	56 Hz tot 75 Hz (VGA) 48 Hz tot 75 Hz (HDMI)(Automatisch)
Maximale vooringestelde resolutie	1920 x 1080 bij 75 Hz (HDMI) 1920 x 1080 bij 60 Hz (VGA)

 **OPMERKING: Deze monitor ondersteunt AMD FreeSync™.**



## Vooraf ingestelde weergavemodi

### Vooraf ingestelde weergavemodi HDMI

Weergavemodus	Horizontaal frequentie (KHz)	Verticale frequentie (Hz)	Pixelklok (MHz)	Synchronisatiepolariteit (horizontaal / verticaal)
640 x 480	31,47	60,0	25,175	-/-
640 x 480	37,5	75,0	31,5	-/-
720 x 400	31,47	70,0	28,32	-/+
800 x 600	37,88	60,0	40	+/+
800 x 600	46,86	75,0	49,5	+/+
1024 x 768	48,36	60,0	65	-/-
1024 x 768	60,02	75,0	78,75	+/+
1152 x 864	67,5	75,0	108	+/+
1280 x 1024	63,98	60,0	108	+/+
1280 x 1024	79,98	75,0	135	+/+
1600 x 900	60	60	108	+/+
1920 x 1080	67,5	60	148,5	+/+
1920 x 1080	83,89	75	174,5	-/+





## Vooraf ingestelde weergavemodi VGA

Weergavemodus	Horizontaal frequentie (KHz)	Verticale frequentie (Hz)	Pixelklok (MHz)	Synchronisatiepolariteit (horizontaal / verticaal)
640 x 480	31,47	60,0	25,175	-/-
640 x 480	37,5	75,0	31,5	-/-
720 x 400	31,47	70,0	28,32	-/+
800 x 600	37,88	60,0	40	+/+
800 x 600	46,86	75,0	49,5	+/+
1024 x 768	48,36	60,0	65	-/-
1024 x 768	60,02	75,0	78,75	+/+
1152 x 864	67,5	75,0	108	+/+
1280 x 1024	63,98	60,0	108	+/+
1280 x 1024	79,98	75,0	135	+/+
1600 x 900	60	60	108	+/+
1920 x 1080	67,5	60	148,5	+/+



## Elektrische specificaties

Model	SE2722H/SE2722HX
Video-ingangssignalen	HDMI 1.4 , 600mV voor elke differentiële lijn, 100 ohm ingangsimpedantie per differentieel paar Analoge RGB, 0,7 Volt +/-5%, positieve polariteit bij 75 ohm ingangsimpedantie
AC-ingangsspanning/-frequentie/-stroom	100 VAC tot 240 VAC / 50 Hz of 60 Hz $\pm$ 3 Hz / 1,6 A (max.)
Inschakelstroom	120 V: 30 A (max.) bij 0°C (koude start) 240 V: 60 A (max.) bij 0°C (koude start)
Energieverbruik	0,3 W (Uit-modus) <sup>1</sup> 0,3 W (Stand-bymodus) <sup>1</sup> 20 W (Aan-modus) <sup>1</sup> 24 W (Max.) <sup>2</sup> 19 W (Pon) <sup>3</sup> 59,96 kWh (TEC) <sup>3</sup>

<sup>1</sup> Als gedefinieerd in EU 2019/2021 en EU 2019/2013.

<sup>2</sup> Max helderheid- en contrastinstelling.

<sup>3</sup> Pon: Energieverbruik in de aan-stand gemeten met verwijzing naar Energy Start-testmethode.

TEC: Totaal energieverbruik in kWh, gemeten aan de hand van de Energy Start-testmethode.

Dit document is louter informatief en geeft de prestaties van het laboratorium weer. Uw product kan anders presteren, afhankelijk van de software, onderdelen en randapparatuur die u hebt besteld en is niet verplicht om deze informatie bij te werken.

Dienovereenkomstig mag de klant niet op deze informatie vertrouwen bij het nemen van beslissingen over elektrische toleranties of anderszins. Er wordt geen garantie gegeven voor de nauwkeurigheid of volledigheid.



## Fysieke kenmerken

<b>Model</b>	<b>SE2722H/ SE2722HX</b>
Type signaalkabel	<ul style="list-style-type: none"> <li>• Digitaal: afneembaar, HDMI, 19 pennen</li> <li>• Analog: afneembaar, D-Sub, 15 pennen</li> </ul>
<b>Afmetingen (met standaard)</b>	
Lengte	459,21 mm (18,08 in.)
Breedte	623,30 mm (24,54 in.)
Diepte	199,87 mm (7,87 in.)
<b>Afmetingen (zonder standaard)</b>	
Lengte	369,61 mm (14,55 in.)
Breedte	623,30 mm (24,54 in.)
Diepte	55,56 mm (2,19 in.)
<b>Afmetingen standaard</b>	
Lengte	173,83 mm (6,84 in.)
Breedte	290,07 mm (11,42 in.)
Diepte	199,87 mm (7,87 in.)
<b>Gewicht</b>	
Gewicht met verpakking	6,37 kg (14,04 lb) SE2722H 6,48 kg (14,29 lb) SE2722HX
Gewicht met standaardmontage en kabels	4,63 kg (10,21 lb) SE2722H 4,74 kg (10,45 lb) SE2722HX
Gewicht zonder standaardmontage (geen kabels)	3,8 kg (8,38 lb)
Gewicht van standaardmontage	0,60 kg (1,32 lb)
Glanzend voorframe	Zwart frame 2-4 glanzende eenheden



## Omgevingskenmerken

<b>Model</b>	<b>SE2722H/SE2722HX</b>
<b>Nalevingsnormen</b>	
<ul style="list-style-type: none"><li>• RoHS-conform</li><li>• BFR/PVC reduceer monitor (de circuitplaten zijn gemaakt van BFR/PVC-vrij laminaat.)</li><li>• Arseenvrij glas en kwikvrij alleen voor het paneel</li></ul>	
<b>Temperatuur</b>	
In bedrijf	0°C tot 40°C (32°F tot 104°F)
Niet-operationeel	<ul style="list-style-type: none"><li>• Opslag: -20°C tot 60°C (-4°F tot 140°F)</li><li>• Transport: -20°C tot 60°C (-4°F tot 140°F)</li></ul>
<b>Vochtigheid</b>	
In bedrijf	10% tot 80% (niet-condenserend)
Niet-operationeel	<ul style="list-style-type: none"><li>• Opslag 10% tot 90% (niet-condenserend)</li><li>• Transport 10% tot 90% (niet-condenserend)</li></ul>
<b>Hoogte</b>	
Werkend (maximum)	5000 m (16.400 ft)
Niet-operationeel (maximum)	12.192 m (40.000 ft)
<b>Thermische dissipatie</b>	<ul style="list-style-type: none"><li>• 81,95 BTU/uur (maximum)</li><li>• 68,29 BTU/uur (standaard)</li></ul>



## Plug and play-capaciteit

U kunt de monitor installeren in elk Plug and Play-compatibel systeem. De monitor voorziet het computersysteem automatisch van zijn Extended Display Identification Data (EDID) met behulp van Display Data Channel (DDC)-protocollen, zodat het systeem zichzelf kan configureren en de monitorinstellingen kan optimaliseren. De meeste monitorinstallaties zijn automatisch, u kunt desgewenst andere instellingen kiezen. Voor meer informatie over het wijzigen van de monitorinstellingen, zie [Bediening van uw monitor](#).

## LCD-monitorkwaliteit en pixelbeleid

Tijdens het fabricageproces van LCD-monitoren is het niet ongevoel dat een of meer pixels vast komen te zitten in een onveranderlijke toestand die moeilijk te zien is en geen invloed heeft op de beeldkwaliteit of de bruikbaarheid. Voor meer informatie over de kwaliteit en het pixelbeleid van Dell-monitoren, raadpleegt u de Dell-ondersteuningsite op [www.dell.com/pixelguidelines](http://www.dell.com/pixelguidelines).



## Ergonomie

 **OPGELET: Onjuist of langdurig gebruik van het toetsenbord kan leiden tot letsel.**

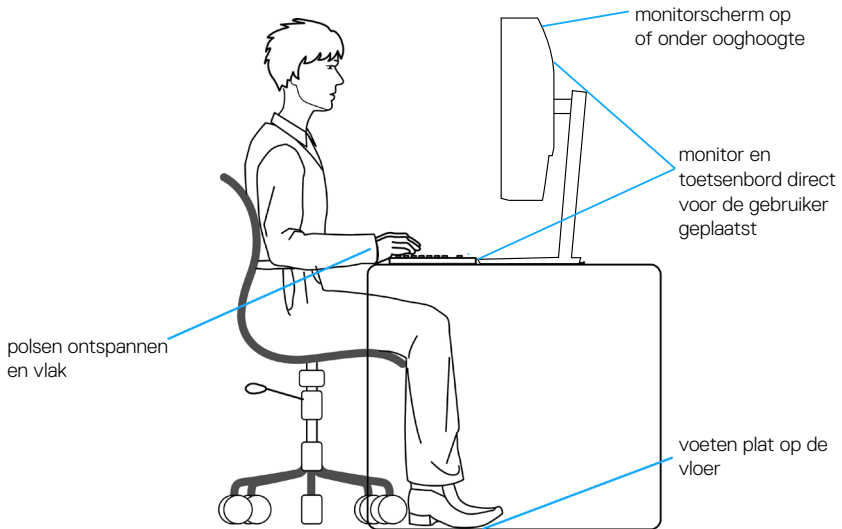
 **OPGELET: Langdurig kijken naar het beeldscherm kan vermoeide ogen veroorzaken.**

Voor comfort en efficiëntie moet u de volgende richtlijnen in acht nemen bij het opstellen en met behulp van uw computer werkstation:

- Plaats uw computer zo dat de monitor en het toetsenbord zich recht voor u bevinden terwijl u werkt. Er zijn speciale planken in de handel verkrijgbaar om u te helpen uw toetsenbord correct te plaatsen.
- Om het risico op vermoeide ogen en nek/arm/rug/schouderpijn bij langdurig gebruik van de monitor te verminderen, raden wij u aan:
  1. Stel de afstand van het scherm in tussen 20 en 28 in. (50 - 70 cm) van uw ogen.
  2. Knipper regelmatig met uw ogen om ze te bevochtigen of maak uw ogen nat met water na langdurig gebruik van de monitor.
  3. Neem regelmatig en frequent pauzes van 20 minuten om de twee uur.
  4. Kijk weg van uw monitor en staar tijdens de pauzes gedurende ten minste 20 seconden naar een ver verwijderd object op zo'n 6 meter afstand.
  5. Doe tijdens de pauzes stretchoefeningen om de spanning in de nek/arm/rug/schouders te verlichten.
- Zorg ervoor dat het beeldscherm zich op ooghoogte of iets lager bevindt wanneer u voor het beeldscherm zit.
- Pas de kanteling van de monitor, het contrast en de helderheid aan.
- Pas de omgevingsverlichting om u heen aan (zoals plafondlampen, bureaulampen en de gordijnen of jaloezieën voor ramen in de buurt) om reflecties en schittering op het beeldscherm te minimaliseren.
- Gebruik een stoel die de onderrug goed ondersteunt.
- Houd uw onderarmen horizontaal met uw polsen in een neutrale, comfortabele positie terwijl u het toetsenbord of de muis gebruikt.
- Laat altijd ruimte over om uw handen te laten rusten terwijl u het toetsenbord of de muis gebruikt.
- Laat uw bovenarmen natuurlijk rusten aan beide zijden.
- Zorg ervoor dat uw voeten plat op de vloer rusten.



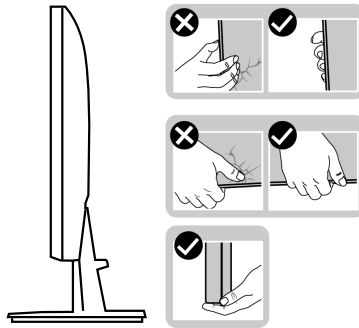
- Wanneer u zit, moet u ervoor zorgen dat het gewicht van uw benen op uw voeten rust en niet op het voorste gedeelte van uw stoel. Pas de hoogte van uw stoel aan of gebruik zo nodig een voetensteun om een goede houding te handhaven.
- Varieer uw werkactiviteiten. Probeer uw werk zo te organiseren dat u niet gedurende lange perioden hoeft te zitten en te werken. Probeer regelmatig op te staan en rond te lopen.
- Houd de ruimte onder uw bureau vrij van obstructies en kabels of elektriciteits snoeren die een comfortabele zithouding kunnen belemmeren of een potentieel struikelgevaar kunnen vormen.



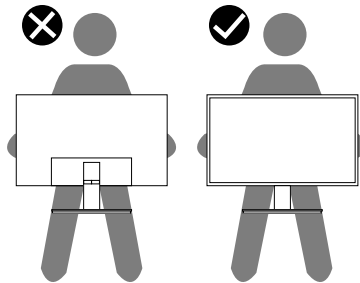
## Hanteren en verplaatsen van uw display

Volg de onderstaande richtlijnen om ervoor te zorgen dat de monitor veilig wordt gehanteerd wanneer u deze optilt of verplaatst:

- Voordat u de monitor verplaatst of optilt, moet u de computer en de monitor uitschakelen.
- Koppel alle kabels van de monitor los.
- Plaats de monitor in de oorspronkelijke doos met het oorspronkelijke verpakkingsmateriaal.
- Houd de onderrand en de zijkant van de monitor stevig vast zonder te veel druk uit te oefenen wanneer u de monitor optilt of verplaatst.



- Wanneer u de monitor optilt of verplaatst, moet u ervoor zorgen dat het scherm van u af is gericht en mag u niet op het scherm drukken om krassen of schade te voorkomen.

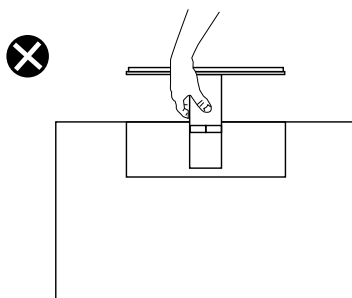


- Vermijd plotselinge schokken of trillingen wanneer u de monitor vervoert.





- Wanneer u de monitor optilt of verplaatst, mag u de monitor niet ondersteboven zetten terwijl u de standvoet of standverhoger vasthoudt. Dit kan resulteren in accidentele schade aan de monitor of persoonlijk letsel veroorzaken.



## Onderhoudsrichtlijnen

### Uw monitor reinigen

**⚠ WAARSCHUWING:** Koppel de voedingskabel van de monitor los van het stopcontact voordat u de monitor schoonmaakt.

**⚠ OPGELET:** Lees en volg de [Veiligheidsinstructies](#) veilig voordat u de monitor schoonmaakt.



Voor de beste werkwijze volgt u de instructies in de onderstaande lijst bij het uitpakken, schoonmaken of hanteren van uw monitor:

- Om uw scherm schoon te maken, maakt u een zachte, schone doek licht vochtig met water. Gebruik, indien mogelijk, een speciaal schoonmaakdoekje voor beeldschermen of een oplossing die geschikt is voor de antistatische coating. Gebruik geen benzeen, thinner, ammoniak, schurende reinigingsmiddelen of perslucht.
- Gebruik een licht bevochtigde doek om de monitor schoon te maken. Gebruik geen reinigingsmiddel van welke aard ook, aangezien sommige reinigingsmiddelen een melkachtige film op de monitor achterlaten.
- Als u wit poeder aantreft wanneer u uw monitor uitpakt, veeg dit er dan met een doek af.
- Behandel uw monitor voorzichtig, want de zwarte monitor kan krassen en witte strepen vertonen.
- Om de beste beeldkwaliteit op uw monitor te behouden, gebruikt u een dynamisch veranderende schermbeveiliging en schakelt u uw monitor uit wanneer u deze niet gebruikt.



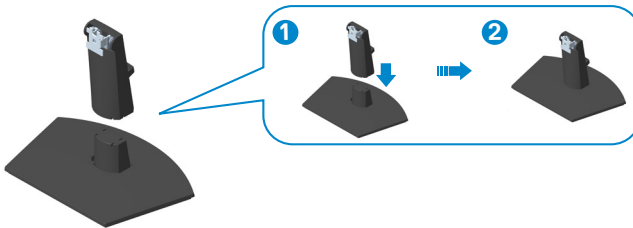
# De monitor instellen

## De standaard aansluiten

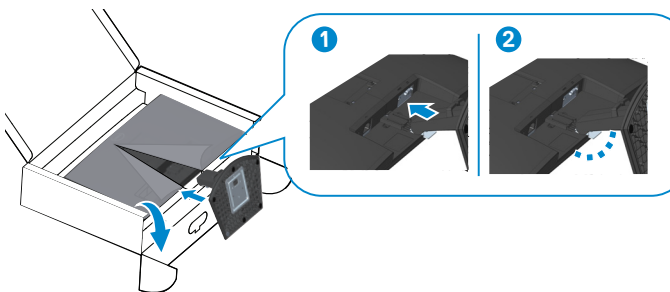
-  **OPMERKING:** De standaard is losgemaakt wanneer de monitor vanuit de fabriek wordt verzonden.
-  **OPMERKING:** De volgende procedure is van toepassing op de standaard die bij uw monitor is geleverd. Als u een standaard van derden aansluit, raadpleeg dan de documentatie die bij de standaard is geleverd.

De monitorstandaard bevestigen:

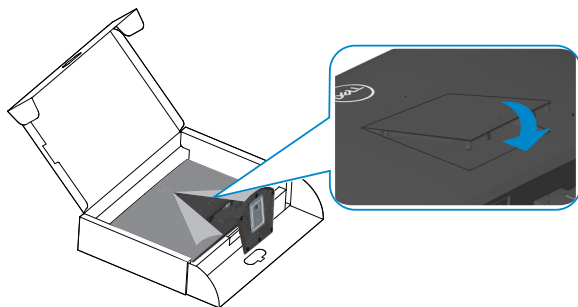
1. Volg de instructies op de flappen van de verpakkingendoos om de standaard te verwijderen van het bovenste verpakkingkussen waarmee hij is vastgezet.
2. Verbind de standvoet met de standverhoger.



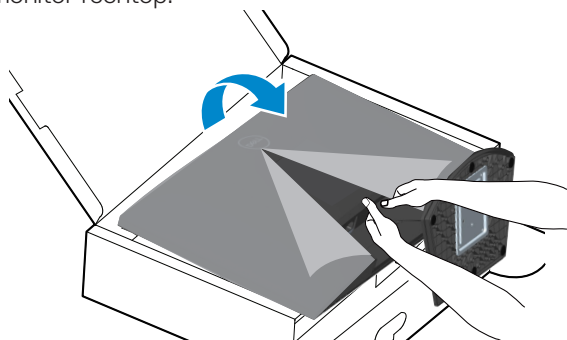
3. Schuif de lipjes van de standaard in de gleuven van de monitor en druk de standaard naar beneden om hem vast te klikken.



4. Open de beschermingskap van de monitor, installeer de kap van de VESA-schroef.



5. Plaats de monitor rechtop.



## Uw monitor aansluiten

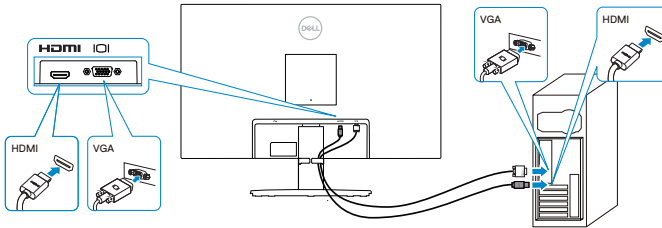
**⚠ WAARSCHUWING:** Voordat u met de procedures in dit hoofdstuk begint, volg de [Veiligheidsinstructies](#).

**📎 OPMERKING:** Sluit niet alle kabels tegelijk op de monitor aan. Het is raadzaam de kabels door de kabelbeheersleuf te leiden voordat u ze op de monitor aansluit.

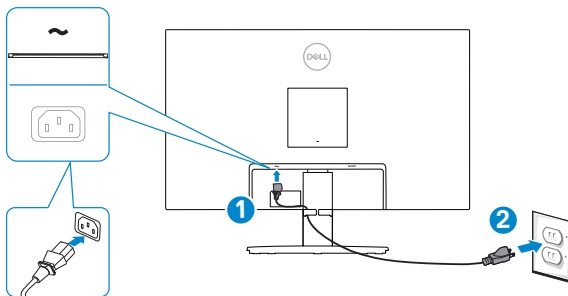
Uw monitor aansluiten op de computer:

1. Zet de computer uit en koppel het stroomkabel los.
2. Sluit de VGA-kabel (voor SE2722HX) en HDMI-kabel van uw monitor aan op de computer.

### De VGA-kabel (alleen voor SE2722HX) en HDMI-kabel aansluiten

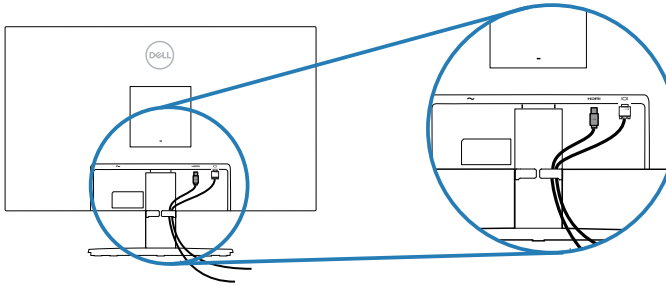


3. Sluit de stroomkabels van uw computer en monitor aan op een stopcontact.



## Kabels organiseren

Gebruik de kabelbeheersleuf op de standaardmontage om de kabels te leiden die op uw monitor zijn aangesloten.



4. Schakel de monitor in.



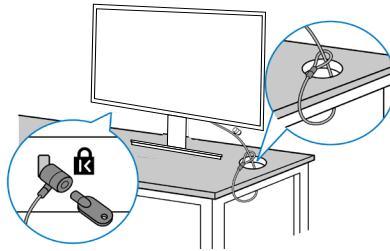
## Beveiliging van uw monitor met Kensington-slot (optioneel)

U kunt de monitor vastzetten met gebruik van een Kensington-beveiligingsslot op een vast object dat het gewicht van de monitor kan ondersteunen om te voorkomen dat het onbedoeld valt.

De sleuf voor het veiligheidsslot bevindt zich aan de onderkant van de monitor. (Zie [Sleuf voor veiligheidsslot](#))

Voor meer informatie over het gebruik van het Kensington-slot (apart verkrijgbaar), zie de documentatie die bij het slot is geleverd.



Bevestig uw monitor aan een tafel met het Kensington-beveiligingsslot.



**OPMERKING:** De afbeelding dient slechts ter illustratie. Het uiterlijk van het slot kan variëren.

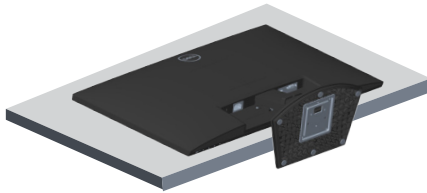


## De standaard verwijderen

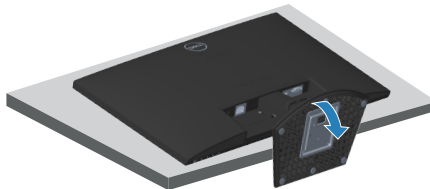
-  **OPMERKING:** Om krassen op het scherm te voorkomen wanneer u de standaard verwijdert, moet u ervoor zorgen dat de monitor op een zacht en schoon oppervlak wordt geplaatst.
-  **OPMERKING:** De volgende procedure is alleen van toepassing op de standaard die bij uw monitor is geleverd. Als u een standaard van derden aansluit, raadpleeg dan de documentatie die bij de standaard is geleverd.

Om de standaard te verwijderen:

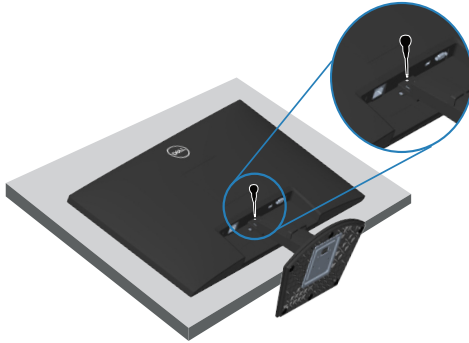
1. Plaats de monitor op een zachte doek of kussen aan de rand van het bureau.



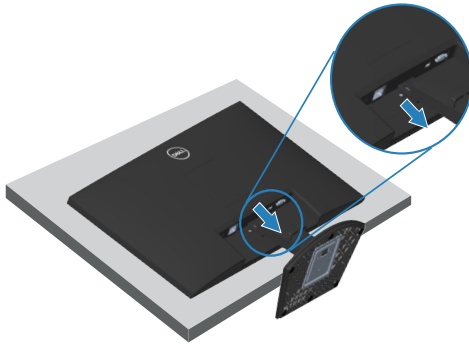
2. Kantel de standaard omlaag voor toegang tot de ontgrendelingsknop.



3. Druk op de ontgrendelingsknop met gebruik van een lange schroevendraaier.

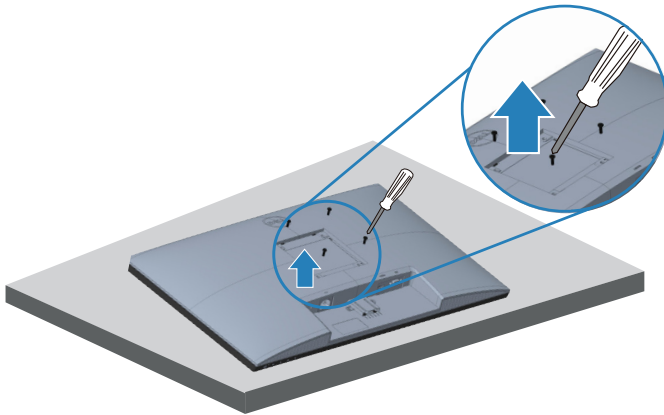


4. Duw de standaard eruit terwijl u de ontgrendelingsknop ingedrukt houdt.






## Wandmontage (optioneel)



(Schroefafmeting: M4X 10 mm).

Zie de documentatie die bij de VESA-compatibele wandmontagekit is geleverd.

1. Plaats de display op een zachte doek of kussen aan de rand van het bureau.
2. Verwijder de standaard. Zie [De standaard verwijderen](#).
3. Verwijder de vier schroeven waarmee de achterkap van de display is bevestigd.
4. Verwijder het VESA-deksel.
5. Installeer de montagebeugel uit de wandmontagekit aan de display.
6. Raadpleeg de documentatie die bij de muurbevestigingskit is geleverd om de monitor aan de muur te bevestigen.

 **OPMERKING: Alleen te gebruiken met een UL-, CSA- of GS-geregistreerde muurbevestigingsbeugel met een minimum gewicht/belastingscapaciteit van 14,72 kg.**

 **OPMERKING: Maak bij gebruik van het beeldscherm het lcd-scherm aan de muur vast met een koord of ketting die het gewicht van de monitor kan dragen om te voorkomen dat de monitor valt. Installeren moet worden uitgevoerd door een gekwalificeerde technicus, en neem contact op met uw leverancier voor meer informatie.**



# Bediening van uw monitor

## De monitor inschakelen

Druk op de  toets om de monitor aan te zetten.








## Gebruik van de bedieningstoetsen

Gebruik de bedieningstoetsen aan de onderrand van de monitor om het weergegeven beeld bij te stellen.



## Bedieningstoetsen

De volgende tabel beschrijft de bedieningstoetsen:

Bedieningstoetsen	Omschrijving
1   Preset mode (Vooraf ingestelde modus)	Gebruik deze knop om te kiezen uit een lijst met vooraf ingestelde modi.
2   Brightness/Contrast (Helderheid/contrast)	Voor directe toegang tot het menu Helderheid en Contrast.
3   Menu	Voor het starten van het OSD-menu of voor toegang tot de lijst met items / opties van een menu-item. Zie voor meer informatie <a href="#">Toegang tot het OSD-menu</a> .
4   Exit (Afsluiten)	Voor afsluiten of terugkeren naar het OSD-hoofdmenu.
5   Aan/uit-knop (met stroomstatuslampje)	Schakelt de monitor in of uit. Een continu wit licht geeft aan dat de monitor is ingeschakeld en normaal functioneert. Een knipperend wit lampje geeft aan dat de monitor in stand-by staat.

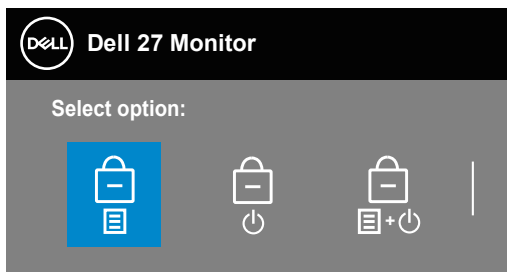


## De OSD-vergrendelfunctie gebruiken

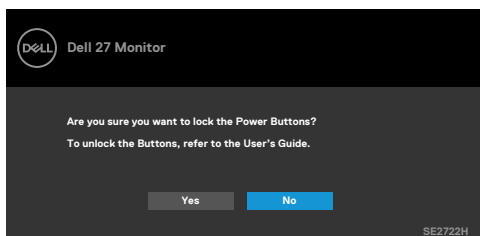
U kunt de bedieningsknoppen van het voorpaneel vergrendelen voor het voorkomen van toegang tot het OSD-menu en/of de voedingsknop.

Gebruik het menu Vergrendelen voor het vergrendelen van de knop(pen).

1. Selecteer een van de volgende opties.



2. Het volgende bericht verschijnt.



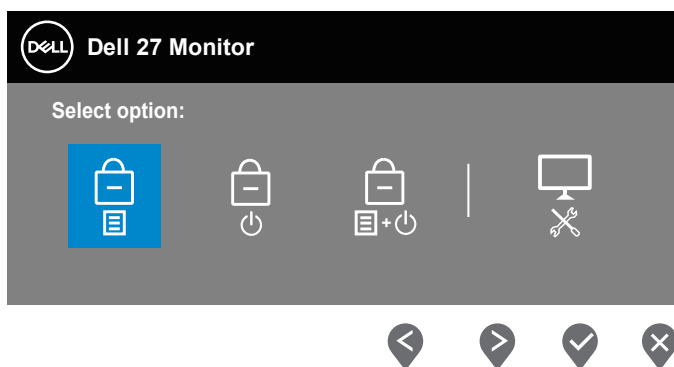
3. Selecteer Ja om de knoppen te vergrendelen. Wanneer ze zijn vergrendeld, wordt het vergrendelingspictogram weergegeven bij het drukken op een bedieningsknop 


Gebruik de bedieningsknop van het voorpaneel voor het vergrendelen van de knop(pen).





1. Houd knop 4 vier seconden ingedrukt, en een menu wordt weergegeven op het scherm.
2. Selecteer een van de volgende opties:



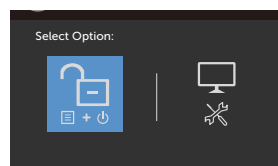
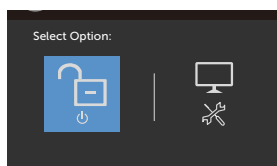
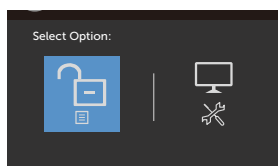
Bedieningstoetsen	Omschrijving
<p>1</p>  <p><b>Menu Buttons lock (Menuknoppen vergrendelen)</b></p>	<p>Selecteer deze optie om de functie van het OSD-menu te vergrendelen.</p>



- 
- 2  Gebruik deze optie om de voedingsknop te vergrendelen. Hiermee wordt voorkomen dat de gebruiker de monitor uitschakelt met gebruik van de voedingsknop.
- 
- 3  Gebruik deze optie om de OSD-menu- en voedingsknop te vergrendelen voor uitschakelen van de monitor.
- 
- 4  Gebruik deze optie om de ingebouwde diagnostiek uit te voeren, zie [Ingebouwde diagnose](#)
- 
- Power Button lock (Voedingsknop vergrendelen)**
- Menu and Power Buttons lock (Menu- en voedingsknop vergrendelen)**
- Built-in Diagnostics (Ingebouwde diagnostiek)**

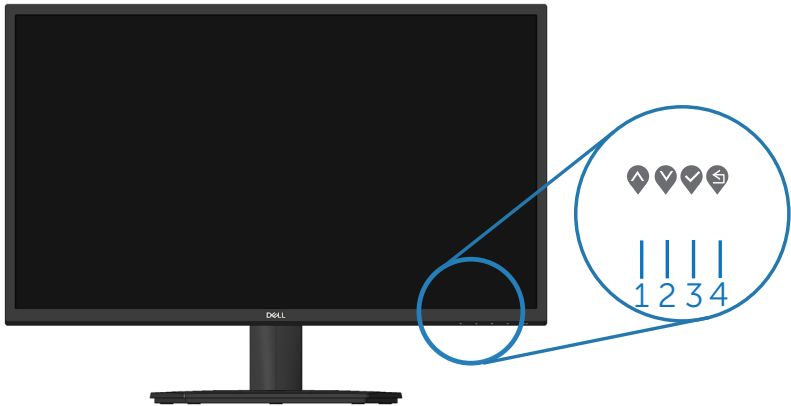
### De knop(pen) ontgrendelen.

Houd **knop 4** vier seconden ingedrukt, en een menu wordt weergegeven op het scherm. De volgende tabel omschrijft de opties voor het ontgrendelen van de bedieningsknoppen van het voorpaneel.



## OSD-besturingselementen

Gebruik de knoppen aan de onderkant van de monitor om de beeldinstellingen aan te passen.





	<b>Bedieningstoetsen</b>	<b>Omschrijving</b>
1	 Omhoog	Gebruik de <b>omhoog</b> toets om waarden te verhogen of in een menu naar boven te gaan.
2	 Omlaag	Gebruik de <b>omlaag</b> toets om waarden te verlagen of in een menu naar beneden te gaan.
3	 OK	Gebruik de <b>OK</b> toets om uw keuze in een menu te bevestigen.
4	 Terug	Gebruik de <b>Terug</b> toets om terug te gaan naar het vorige menu.



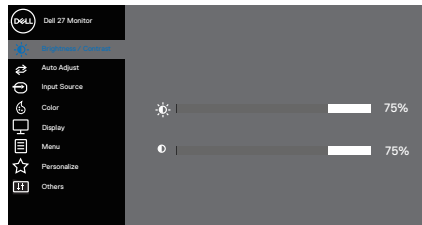
# Het OSD-menu gebruiken

## Toegang tot het OSD-menu

 **OPMERKING: Alle wijzigingen die u aanbrengt, worden automatisch opgeslagen wanneer u naar een ander menu gaat, het OSD-menu afsluit of wacht tot het OSD-menu automatisch wordt gesloten.**

1. Druk op de  toets om het OSD-hoofdmenu weer te geven.







Hoofdmenu voor HDMI-ingang



2. Druk op de  en  toetsen om tussen de instelopties te schakelen. Als u van het ene pictogram naar het andere gaat, wordt de optie gemarkeerd.
3. Druk eenmaal op de  of  of  toets om de gemarkeerde optie te activeren.
4. Druk op de  en  toets om de gewenste parameter te kiezen.
5. Druk op  en gebruik vervolgens de toetsen  en  overeenkomstig de indicatoren op het menu, om uw wijzigingen aan te brengen.
6. Selecteer de  om terug te keren naar het vorige menu of  om te accepteren en terug te keren naar het vorige menu.





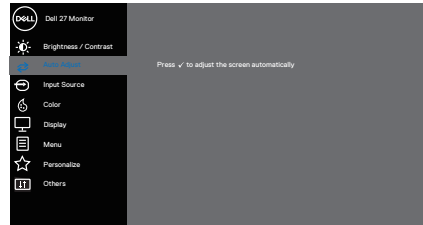
Pictogram	Menu en submenu's	Omschrijving
	<b>Brightness/ Contrast</b> (Helderheid/ contrast)	<p>Gebruik deze optie om de instellingen voor helderheid en contrast te regelen.</p> 
	<b>Brightness</b> (Helderheid)	<p>Helderheid stelt de luminantie van de achtergrondverlichting in.</p> <p>Druk op de  toets om de helderheid te verhogen en druk op de  toets om de helderheid te verlagen (min. 0 / max. 100).</p>
	<b>Contrast</b>	<p>Pas eerst de helderheid aan en pas daarna het contrast, indien nodig, verder aan.</p> <p>Druk op de  toets om het contrast te verhogen en druk op de  toets om het contrast te verlagen (min. 0 / max. 100).</p> <p>De contrastfunctie regelt de mate van verschil tussen donker en licht op het monitorscherm.</p>





## Auto Adjust (Autom afstemmen)

Gebruik deze optie voor het activeren van het menu voor automatische instelling en afstemming.



Het volgende dialoogvenster wordt weergegeven op een zwart scherm wanneer de monitor zich automatisch aanpast op de huidige ingang:

Auto Adjustment in Progress...

Met Autom afstemmen kan de monitor zich automatisch aanpassen aan het binnenkomende videosignaal. Na het gebruik van Automatische aanpassing kunt u uw monitor verder afstemmen met gebruik van de pixelklok (grof) en fase (nauwkeurig) onder Display.



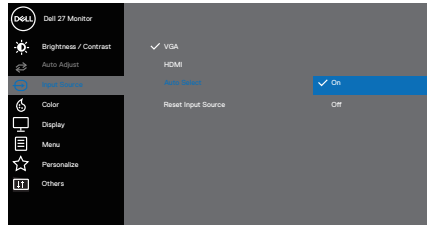
**OPMERKING: Autom afstemmen vindt niet plaats als u drukt op de knop wanneer er geen actieve video-ingangssignalen of bevestigde kabels zijn. Deze optie is alleen beschikbaar wanneer u de analoge (VGA) connector gebruikt.**






### Input Source (Ingangsbron)

Gebruik het ingangsbronmenu om te kiezen tussen de verschillende videosignalen die op uw monitor kunnen zijn aangesloten, één VGA- en één HDMI-ingang.



### VGA

Druk op  voor het selecteren van de VGA-ingangsbron bij het gebruik van VGA-connector.

### HDMI

Druk op  voor het selecteren van de HDMI-ingangsbron bij het gebruik van HDMI-connector.

### Auto Select (Automatisch selecteren)

Selecteer Automatisch selecteren om te zoeken naar beschikbare ingangssignalen.

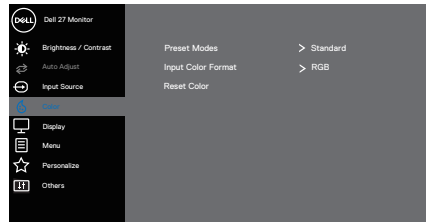
### Reset Input Source (Ingangsbron resetten)

Selecteer deze optie om de standaard ingangsbron te herstellen.



### Color (Kleur)

Gebruik kleur voor het instellen van de modus Kleurinstelling.



### **Preset Modes (Vooraf ingestelde modi)**

Wanneer u de **Preset Modes (Vooraf ingestelde modi)**, selecteert kunt u kiezen tussen **Standard (Standaard)**, **ComfortView**, **Movie (Film)**, **FPS**, **RTS**, **RPG**, **Warm**, **Cool (Koel)**, of **Custom Color (Aangepaste kleur)** in de lijst.

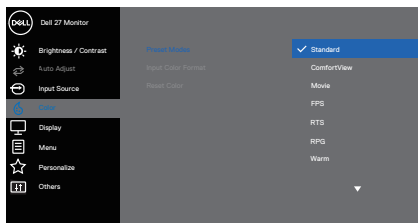
- **Standard (Standaard):** Laadt de standaard kleurinstellingen van de monitor. Dit is de standaard vooraf ingestelde modus.
- **ComfortView:** Verlaagt het niveau van blauw licht dat door het scherm wordt uitgestraald om het kijken aangener voor uw ogen te maken.

 **OPMERKING: Om het risico op vermoeide ogen en pijn in nek/arm/rug/schouders bij langdurig gebruik van de monitor te verminderen, raden wij u aan om:**

- Het scherm ongeveer 20 tot 28 inch (50~70 cm) van uw ogen in te stellen.
- Vaak te knipperen om uw ogen te bevochtigen of smeren.
- Regelmatig om de twee uur een pauze van 20 minuten te nemen.
- Kijk weg van uw monitor en staar tijdens de pauzes gedurende ten minste 20 seconden naar een ver verwijderd object op zo'n 6 meter afstand.
- Doe tijdens de pauzes stretchoefeningen om de spanning in de nek/arm/rug/schouders te verlichten.
- **Movie (Film):** Laadt kleurinstellingen ideaal voor films.
- **FPS:** Laadt kleur instellingen ideaal voor First-Person Shooter spellen.
- **RTS:** Laadt kleur instellingen ideaal voor Real-time Strategie spellen.
- **RPG:** Laadt kleur instellingen ideaal voor rollenspellen.
- **Warm:** verhoogt de kleurtemperatuur. Het scherm ziet er warmer uit met een rood/gele tint.
- **Cool (Koel):** verlaagt de kleurtemperatuur. Het scherm ziet er koeler uit met een blauwe tint.



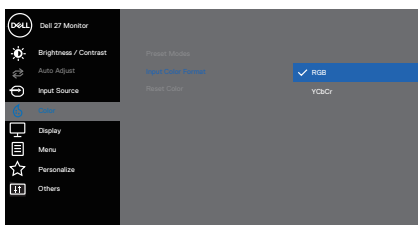
- **Custom Color (Aangepaste kleur):** Hiermee kunt u de kleurinstellingen handmatig aanpassen. Druk op de ◀ en ▶ toetsen om de drie kleurwaarden (R, G, B) aan te passen en uw eigen vooraf ingestelde kleurmodus te creëren.



### Input Color Format (Kleurformat invoeren)











Hiermee kunt u de video-invoermodus instellen op:

- **RGB:** Selecteer deze optie als uw monitor is aangesloten op een computer of mediaspeler die RGB-uitvoer ondersteunt.
- **YCbCr/YPbPr\*:** Selecteer deze optie als uw mediaspeler alleen YCbCr/YPbPr uitvoer ondersteunt.

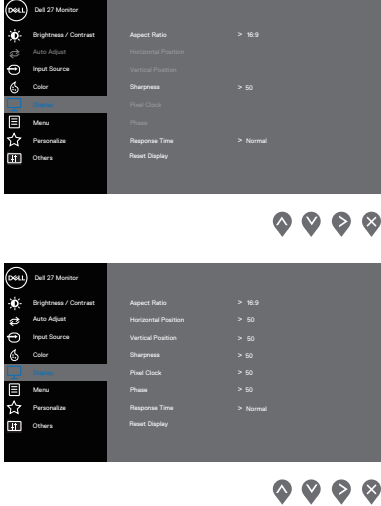








\*Als VGA-ingang is geselecteerd.



	<b>Hue (Tint)</b>	<p>Deze functie kan de kleur van het videobeeld verschuiven naar groen of paars. Dit wordt gebruikt voor het aanpassen van de gewenste huidskleur. Druk op  of  om de tint aan te passen van 0 tot 100.</p> <p>Druk op  om de groene kleur van het videobeeld te verhogen.</p> <p>Druk op  om de paarse kleur van het videobeeld te verhogen.</p> <p> <b>OPMERKING: Kleurtoonaanpassing is alleen beschikbaar als u de modus Film en Spel selecteert.</b></p>
	<b>Saturation (Verzadiging)</b>	<p>Deze functie kan de kleurverzadiging van het videobeeld aanpassen. Druk op  of  om de verzadiging aan te passen van 0 tot 100.</p> <p>Druk op  om het monochrome uiterlijk van het videobeeld te vergroten.</p> <p>Druk op  om het videobeeld kleurrijker te maken.</p> <p> <b>OPMERKING: Kleurtoonaanpassing is alleen beschikbaar als u de modus Film en Spel selecteert.</b></p>
	<b>Reset Color (Reset Kleur)</b>	<p>Hiermee kunt u de kleurinstellingen van uw monitor terugzetten naar de fabrieksinstellingen.</p>



<p><b>Display</b></p>	<p>Gebruik de <b>display</b> om het beeld aan te passen.</p> 
<p><b>Aspect Ratio (Beeldverhouding)</b></p>	<p>Stelt de beeldverhouding in op 16:9, 4:3</p>
<p><b>Horizontal Position (Horizontale positie) (alleen VGA-ingang)</b></p>	<p>Gebruik  of  om het beeld naar links en rechts te verplaatsen. Minimum is '0' (-). Maximum is '100' (+).</p>
<p><b>Vertical Position (Verticale positie) (alleen VGA-ingang)</b></p>	<p>Gebruik  of  om het beeld omhoog en omlaag te verplaatsen. Minimum is '0' (-). Maximum is '100' (+).</p>
<p><b>Sharpness (Scherpte)</b></p>	<p>Deze functie kan het beeld scherper of zachter maken. Gebruik  of  om de scherpte aan te passen van 0 tot 100.</p>



<b>Pixel Clock (Pixelklok)</b> <b>(alleen VGA-ingang)</b>	<p>Met de functie Pixelklok kunt u beeldkwaliteit op uw monitor naar wens aanpassen.</p> <p>Gebruik de knoppen ▲ of ▼ om aan te passen voor de beste beeldkwaliteit.</p>
<b>Phase (Fase)</b> <b>(alleen VGA-ingang)</b>	<p>Als geen bevredigende resultaten worden verkregen met de gebruik van de Fase-afstelling, gebruikt u de afstelling Pixelklok (grof) en gebruik vervolgens weer Fase (nauwkeurig).</p>
<b>Response Time (Responstijd)</b>	<p>Hiermee kunt u selecteren uit Normal (Normaal) (8 ms), Fast (Snel) (5 ms), Extreme (Extreem) (4 ms).</p>
<b>Reset Display (Weergave resetten)</b>	<p>Selecteer deze optie om de standaard weergave-instellingen te herstellen.</p>

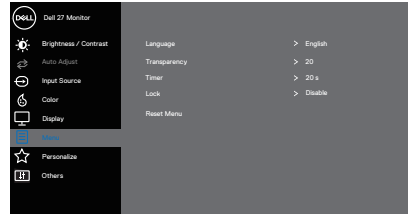






### Menu

Selecteer deze optie om de instellingen van het OSD aan te passen, zoals de talen van het OSD, de tijd dat het menu op het scherm blijft, enzovoort.



### Language (Taal)

Taalopties Stel de OSD-display in op een van de acht talen (Engels, Spaans, Frans, Duits, Braziliaans, Portugees, Russisch, Vereenvoudigd Chinees, of Japans).

### Transparency (Transparantie)

Selecteer deze optie voor het wijzigen van de menutransparantie door te drukken op de knoppen en van 0 tot 100.

### Timer

OSD hold time (OSD-wachttijd): bepaalt hoe lang het OSD-menu actief blijft na de laatste keer dat u op een toets hebt gedrukt.  
Gebruik of om de schuifregelaar in stappen van 1 seconde aan te passen, van 5 tot 60 seconden.



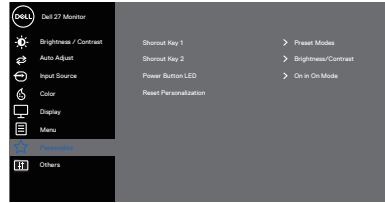
	<p><b>Lock (Slot)</b></p>	<p>Controleert gebruikerstoegang tot aanpassingen. De gebruiker kan een van de volgende selecteren: Menu Buttons (Menuknoppen), Power Button (Aan/uit-knop), Menu + Power Buttons (Menu + Aan/uit-knoppen), Disable (Uitschakelen).</p>  <p>The screenshot shows the Dell OSD menu for a Dell 27 Monitor. The 'Menu + Power buttons' option is selected, and the 'Disable' option is highlighted with a blue bar and a checkmark. The menu also shows other options like 'Menu Buttons', 'Power Button', and 'Menu + Power buttons'. Navigation arrows are visible at the bottom right of the screen.</p>
	<p><b>Reset Menu</b></p>	<p>Reset alle OSD-instellingen naar de fabrieksinstellingen.</p>





## **Personalize (Personaliseer)**

Personaliseer veelgebruikte functies met gebruik van de snelkoppelingstoetsen, configureer LED aan/uit-knop of Reset Personalisatie.



## **Shortcut Key 1 (Sneltoets 1)**

Kies een van de volgende: Preset Modes (Vooraf ingestelde modi), Brightness/Contrast (Helderheid/contrast), Auto Adjust (Autom afstemmen), Input Source (Ingangsbron) of Aspect Ratio (Beeldverhouding), en stel het in als Shortcut Key 1 (Sneltoets 1).

## **Shortcut Key 2 (Sneltoets 2)**

Hiermee kunt u een van de volgende selecteren: Preset Modes (Vooraf ingestelde modi), Brightness/Contrast (Helderheid/contrast), Auto Adjust (Autom afstemmen), Input Source (Ingangsbron) of Aspect Ratio (Beeldverhouding) om de sneltoets in te Shortcut Key 2 (Sneltoets 2).

## **Power Button LED (LED aan/ uit-knop)**

Hiermee kunt u de LED-voedingsindicator instellen op **On in On Mode (Aan in Aan-modus)** of **Off in On Mode (Uit in Aan-modus)** om energie te besparen.

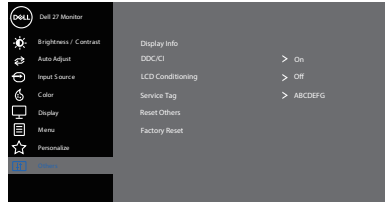
## **Reset Per- sonalization (Reset Per- sonalisatie)**

Reset alle instellingen onder het personaliseermenu naar de standaardinstelling.



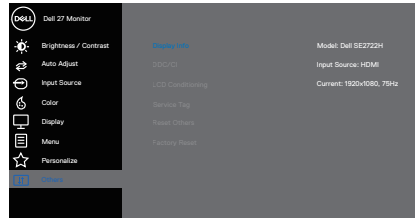


## Others (Overige)



## Display Info (Info weergeven)

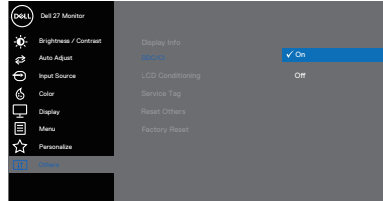
Druk voor weergeven van de informatie over de display.



## DDC/CI

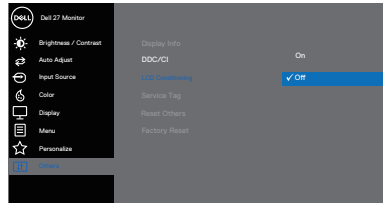
Met DDC/CI (Display Data Channel/Command Interface) kunt u de monitorinstellingen aanpassen met gebruik van software op uw computer. Selecteer Uit om deze functie uit te schakelen.

Schakel deze functie in voor de beste gebruikerservaring en optimale prestaties van uw monitor.



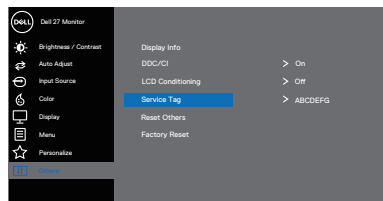
## LCD Conditioning (LCD Conditionering)

Helpt kleine gevallen van beeldretentie te verminderen. Afhankelijk van de mate van beeldretentie, kan het enige tijd duren voordat het programma draait. Om de LCD conditionering te starten, selecteer Aan.



## Service Tag (Service-label)

Geef het servicetagnummer van de monitor weer.

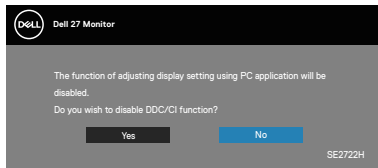


	<b>Reset Others (Overige resetten)</b>	Reset alle instellingen in het menu Others setting (Overige instellingen) naar de standaard fabrieks-waarden.
	<b>Factory Reset (Reset naar fabrieksinstellingen)</b>	Reset alle instellingen naar de standaard fabrieks-waarden

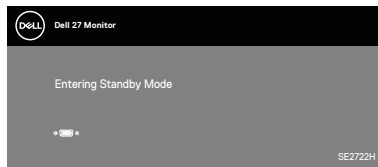
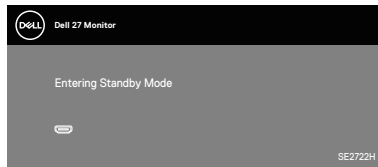


## OSD-waarschuwingsberichten

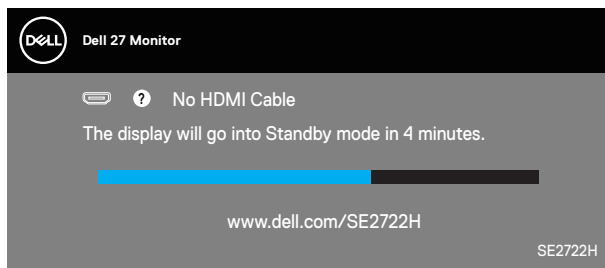
Voordat de DDC/CI -functie wordt uitgeschakeld, wordt het volgende bericht weergegeven.



Wanneer de monitor in de stand-bymodus komt, verschijnt het volgende bericht.

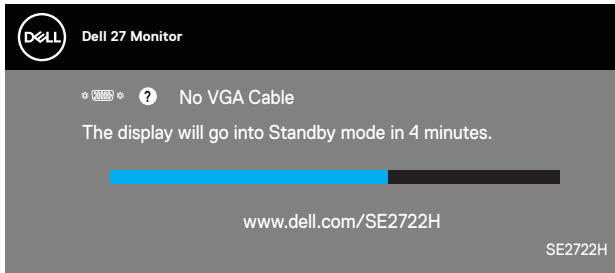


Als er geen VGA- of HDMI-kabel is aangesloten, verschijnt een zwevend dialoogvenster zoals hieronder weergegeven. De monitor gaat na 4 minuten in de stand-bymodus als deze in deze toestand blijft.



of



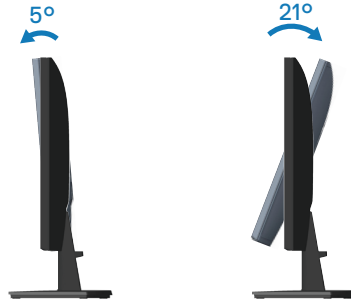


Zie [Foutoplossing](#) voor meer informatie.





## Kantel Uitbreiding



 **OPMERKING:** De standaard is losgemaakt wanneer de monitor vanuit de fabriek wordt verzonden.



# Foutoplossing

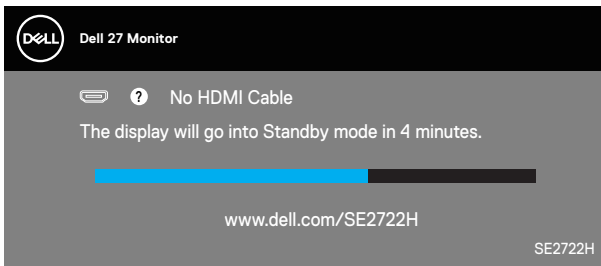
 **WAARSCHUWING:** Voordat u met de procedures in dit hoofdstuk begint, volg de [Veiligheidsinstructies](#).

## Zelftest

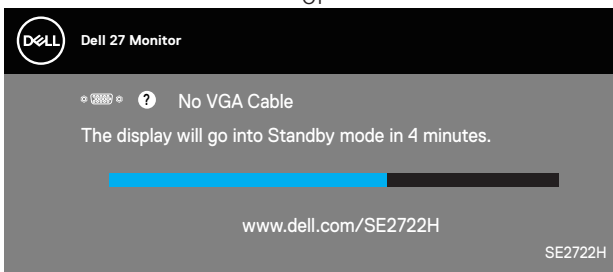
Uw monitor beschikt over een zelftestfunctie waarmee u kunt controleren of uw monitor naar behoren functioneert. Als uw monitor en computer correct zijn aangesloten, maar het monitorscherm donker blijft, voert u de zelftest van de monitor uit door de volgende stappen uit te voeren:

1. Zet zowel de computer als de monitor uit.
2. Koppel alle videokabels van de monitor los. Op deze manier, hoeft de computer er niet aan te pas te komen.
3. Schakel de monitor in.

Als de monitor correct werkt, detecteert hij dat er geen signaal is en verschijnt een van de volgende berichten. In de zelftestmodus blijft de aan/uit-LED wit.



of



 **OPMERKING:** Dit kader verschijnt ook tijdens de normale werking van het systeem, als de videokabel is losgekoppeld of beschadigd.



4. Zet uw monitor uit en sluit de videokabel opnieuw aan; zet vervolgens uw computer en de monitor aan.

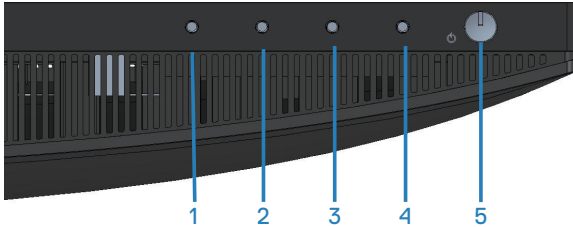
Als uw monitor donker blijft nadat u de kabels opnieuw hebt aangesloten, controleer dan uw videocontroller en computer.



## Ingebouwde diagnose

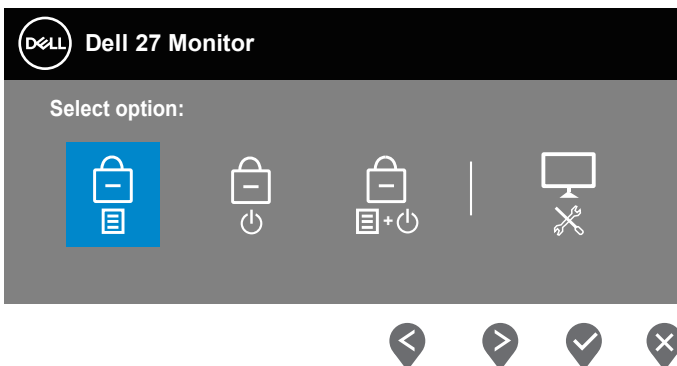
Uw monitor heeft een ingebouwd diagnostisch hulpmiddel waarmee u kunt bepalen of een schermafwijking die u ervaart een inherent probleem is met uw monitor of met uw computer en videokaart.

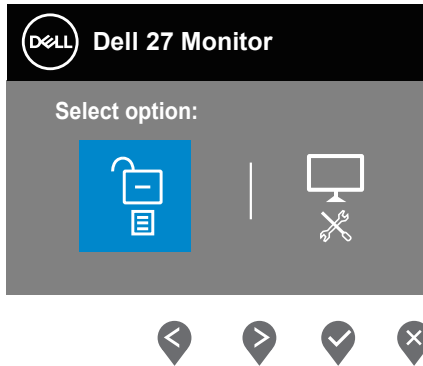
**OPMERKING: U kunt de ingebouwde diagnostiek alleen uitvoeren als de videokabel is losgekoppeld en de monitor in de zelftestmodus staat.**




Om de ingebouwde diagnostiek uit te voeren:

1. Zorg ervoor dat het scherm schoon is (geen stofdeeltjes op het oppervlak van het scherm).
2. Koppel de videokabel(s) los van de achterkant van de computer of monitor. De monitor gaat dan in de zelf-test mode.
3. Houd de toets Exit (toets 4) vier seconden lang ingedrukt om het menu OSD vergrendelen/ontgrendelen te openen.





4. Selecteer het  pictogram om de ingebouwde diagnostiek te starten.
5. Inspecteer het scherm zorgvuldig op afwijkingen.
6. Druk nogmaals op de omhoog-knop (knop 1) op de achterkant. De kleur van het scherm verandert in grijs.
7. Inspecteer het display op afwijkingen.
8. Herhaal stap 6 en 7 om het display te inspecteren in rode, groene, blauwe, zwarte, witte en tekstpatroonschermen.

De test is voltooid wanneer het tekstpatroonscherm verschijnt. Om af te sluiten, drukt u opnieuw op de knop Omhoog (knop 1).

Als u bij gebruik van het ingebouwde diagnoseprogramma geen schermafwijkingen constateert, functioneert de monitor naar behoren. Controleer de videokaart en computer.



## Algemene problemen

De volgende tabel bevat algemene informatie over veel voorkomende monitorproblemen die u kunt tegenkomen en de mogelijke oplossingen:

Algemene symptomen	Mogelijke oplossingen
Geen video/voeding LED uit	<p>Zorg ervoor dat de videokabel tussen de monitor en de computer goed is aangesloten en goed vastzit.</p> <ul style="list-style-type: none"><li>• Controleer of het stopcontact goed werkt met andere elektrische apparatuur.</li><li>• Zorg ervoor dat de aan/uit-knop is ingedrukt.</li><li>• Zorg ervoor dat de juiste ingangsbron is geselecteerd via het menu <a href="#">Input Source (Ingangsbron)</a>.</li></ul>
Geen video/voeding LED aan	<ul style="list-style-type: none"><li>• Verhoog de helderheid en het contrast met behulp van het OSD.</li><li>• Voer de functiecontrole van de monitor zelftest uit.</li><li>• Controleer op verbogen of gebroken pinnen in de videokabel connector.</li><li>• Start de ingebouwde diagnostiek.</li><li>• Zorg ervoor dat de juiste ingangsbron is geselecteerd via het menu <a href="#">Input Source (Ingangsbron)</a>.</li></ul>
Slechte focus	<ul style="list-style-type: none"><li>• Elimineer video verlengkabels.</li><li>• Zet de monitor terug op Fabrieksinstellingen (<b>Factory Reset (Fabrieksreset)</b>).</li><li>• Verander de videoresolutie in de juiste beeldverhouding.</li></ul>
Trillende/schokkerige video	<ul style="list-style-type: none"><li>• Zet de monitor terug op Fabrieksinstellingen (<b>Factory Reset (Fabrieksreset)</b>).</li><li>• Controleer omgevingsfactoren.</li><li>• Verplaats de monitor en test in een andere ruimte.</li></ul>
Ontbrekende pixels	<ul style="list-style-type: none"><li>• Cyclus stroom aan-uit.</li><li>• Pixel die permanent is uitgeschakeld, is een natuurlijk defect dat kan optreden in LCD-technologie.</li><li>• Zie voor meer informatie over Dell monitorkwaliteit en pixelbeleid de Dell Support-website op: <a href="http://www.dell.com/pixelguidelines">www.dell.com/pixelguidelines</a>.</li></ul>



Vastzittende pixels	<ul style="list-style-type: none"> <li>• Cyclus stroom aan-uit.</li> <li>• Pixel die permanent is uitgeschakeld, is een natuurlijk defect dat kan optreden in LCD-technologie.</li> <li>• Zie voor meer informatie over Dell monitorkwaliteit en pixelbeleid de Dell Support-website op: <a href="http://www.dell.com/pixelguidelines">www.dell.com/pixelguidelines</a>.</li> </ul>
Helderheidsproblemen	<ul style="list-style-type: none"> <li>• Zet de monitor terug op Fabrieksinstellingen (<b>Factory Reset (Fabrieksreset)</b>).</li> <li>• Aanpassen van helderheid en contrast via OSD.</li> </ul>
Geometrische vervorming	<ul style="list-style-type: none"> <li>• Zet de monitor terug op Fabrieksinstellingen (<b>Factory Reset (Fabrieksreset)</b>).</li> <li>• Pas horizontale en verticale bedieningselementen aan via OSD.</li> </ul>
Horizontale/verticale lijnen	<ul style="list-style-type: none"> <li>• Zet de monitor terug op Fabrieksinstellingen (<b>Factory Reset (Fabrieksreset)</b>).</li> <li>• Controleer de zelftestfunctie van de monitor en bepaal of deze lijnen ook in de zelftestmodus staan.</li> <li>• Controleer op verbogen of gebroken pinnen in de videokabel connector.</li> <li>• Start de ingebouwde diagnostiek.</li> </ul>
Synchronisatieproblemen	<ul style="list-style-type: none"> <li>• Zet de monitor terug op Fabrieksinstellingen (<b>Factory Reset (Fabrieksreset)</b>).</li> <li>• Voer de zelftest van de monitor uit om te bepalen of het gehaspelde scherm in de zelftestmodus verschijnt.</li> <li>• Controleer op verbogen of gebroken pinnen in de videokabel connector.</li> <li>• Herstart de computer in veilige modus.</li> </ul>
Aan veiligheid gerelateerde problemen	<ul style="list-style-type: none"> <li>• Voer geen stappen voor het oplossen van problemen uit.</li> <li>• Neem onmiddellijk contact op met Dell.</li> </ul>
Intermitterende Problemen	<ul style="list-style-type: none"> <li>• Zorg ervoor dat de videokabel die de monitor met de computer verbindt, goed is aangesloten en goed vastzit.</li> <li>• Zet de monitor terug op Fabrieksinstellingen (<b>Factory Reset (Fabrieksreset)</b>).</li> <li>• Voer een controle uit van de zelftestfunctie van de monitor om vast te stellen of het intermitterende probleem zich voordoet in de zelftestmodus.</li> </ul>



Ontbrekende kleur	<ul style="list-style-type: none"> <li>• Voer de functiecontrole van de monitor zelftest uit.</li> <li>• Zorg ervoor dat de videokabel die de monitor met de computer verbindt, goed is aangesloten en goed vastzit.</li> <li>• Controleer op verbogen of gebroken pinnen in de videokabel connector.</li> </ul>
Verkeerde kleur	<ul style="list-style-type: none"> <li>• Probeer verschillende <b>Preset Modes (Vooraf ingestelde modi)</b> in OSD <b>Color (Kleur)</b> instellingen. Pas de <b>R/G/B</b>-waarde in <b>Custom Color (Aangepaste kleur)</b> in OSD <b>Color (Kleur)</b> instellingen aan.</li> <li>• Wijzig het <b>Input Color Format (Kleurformaat invoeren)</b> naar <b>RGB R</b> of <b>YPbPr</b> in het OSD <b>Color (Kleur)</b> instellingen.</li> <li>• Start de ingebouwde diagnostiek.</li> </ul>
Beeldretentie van een statisch beeld dat gedurende lange tijd op de monitor blijft staan	<ul style="list-style-type: none"> <li>• Stel het scherm zo in dat het wordt uitgeschakeld na een paar minuten inactiviteit. Deze kunnen worden aangepast in Windows Power Opties of Mac Energy Saver instelling.</li> <li>• U kunt ook een dynamisch veranderende screensaver gebruiken.</li> </ul>
Video ghosting of overshooting	<ul style="list-style-type: none"> <li>• Wijzig de <b>Response Time (Responstijd)</b> in het OSD <b>Display</b> naar <b>Normal (Normaal)</b>, <b>Fast (Snel)</b> of <b>Extreme (Extreem)</b> afhankelijk van uw toepassing en gebruik.</li> </ul>





## Productspecifieke problemen

---

Specifieke symptomen	Mogelijke oplossingen
----------------------	-----------------------

---

Schermafbeelding is te klein	<ul style="list-style-type: none"><li>• Controleer de instelling voor <b>Aspect Ratio (Beeldverhouding)</b> in het OSD <b>Display (Weergave)</b> instellingen.</li><li>• Zet de monitor terug op Fabrieksinstellingen (<b>Factory Reset (Fabrieksreset)</b>).</li></ul>
------------------------------	---

---

Kan de monitor niet aanpassen met de knoppen aan de onderkant van het paneel	<ul style="list-style-type: none"><li>• Schakel de monitor uit, trek de stekker uit het stopcontact, sluit de kabel weer aan en schakel de monitor vervolgens in.</li><li>• Controleer of het OSD-menu is vergrendeld. Zo ja, houd dan de knop Afsluiten (knop 4) gedurende vier seconden ingedrukt om te ontgrendelen.</li></ul>
--	---

---

Geen ingangssignaal wanneer gebruikersbediening wordt ingedrukt	<ul style="list-style-type: none"><li>• Controleer de signaalbron. Controleer of de computer niet in stand-by staat door de muis te bewegen of een toets op het toetsenbord in te drukken.</li><li>• Controleer of de videokabel goed is aangesloten. Ontkoppel de videokabel en sluit deze opnieuw aan indien nodig.</li><li>• Reset de computer of de videospeler.</li></ul>
---	--

---

Het beeld vult niet het hele scherm	<ul style="list-style-type: none"><li>• Als gevolg van verschillende videoformaten (beeldverhouding) van DVD's, kan de monitor op volledig scherm worden weergegeven.</li><li>• Start de ingebouwde diagnostiek.</li></ul>
-------------------------------------	--

---



# BIJLAGE

 **WAARSCHUWING:** Het gebruik van andere dan in deze documentatie gespecificeerde bedieningselementen, aanpassingen of procedures kan leiden tot blootstelling aan schokken, elektrische en/of mechanische risico's.

Voor informatie over veiligheidsinstructies, zie de **Safety Environment and Regulatory Information (SERI)**.

## FCC-kennisgevingen (alleen in de VS) en andere regelgevende informatie

Zie voor FCC-kennisgevingen en andere regelgevingsinformatie de website over naleving van regelgeving op [www.dell.com/regulatory\\_compliance](http://www.dell.com/regulatory_compliance).

## Contact opnemen met Dell

Klanten in de Verenigde Staten kunnen bellen met 800-WWW-DELL (800-999-3355).

 **OPMERKING:** Als u geen actieve internetverbinding heeft, kunt u de contactgegevens vinden op uw aankoopfactuur, pakbon, factuur of Dell productcatalogus.

Dell biedt verschillende online en telefonische support- en serviceopties. De beschikbaarheid varieert per land en per product, en het is mogelijk dat sommige diensten in uw regio niet beschikbaar zijn.

- Online technische ondersteuning — [www.dell.com/support/monitors](http://www.dell.com/support/monitors)
- Contact opnemen met Dell — [www.dell.com/contactdell](http://www.dell.com/contactdell)

## EU-productdatabank voor energielabel en productinformatieblad

SE2722H : <https://eprel.ec.europa.eu/qr/471652>

SE2722HX : <https://eprel.ec.europa.eu/qr/471677>

