




# Dell SE2722H/SE2722HX 모니터 사용 설명서

모니터 모델: SE2722H/SE2722HX  
규제 준수 모델: SE2722Hc



-  참고: 참고는 컴퓨터를 더 잘 사용하는 데 도움이 되는 중요한 정보를 나타냅니다.
-  주의: 주의는 지침을 따르지 않을 경우 하드웨어가 손상되거나 데이터가 소실될 수 있음을 나타냅니다.
-  경고: 경고는 물적 손해, 신체 상해 또는 사망 가능성이 있음을 나타냅니다.

Copyright © 2021 Dell Inc. 또는 자회사. 모든 권리는 당사가 보유합니다. Dell, EMC 및 기타 상표는 Dell Inc. 또는 자회사의 상표입니다. 기타 상표는 해당 소유자의 상표입니다.

2021 – 06

Rev. A01



# 목차

안전 지침	6
모니터 정보	7
포장 내용물	7
제품의 특징점	9
부품과 조절 버튼 식별하기	10
앞면	10
뒷면	11
옆면	12
밑면	12
모니터 규격	13
해상도 규격	15
사전 설정 디스플레이 모드	16
물리적 특성	19
환경 특성	20
플러그 앤 플레이 기능	21
<b>LCD</b> 모니터 화질 및 픽셀 지침	21
인체공학	22
디스플레이 취급 및 운반 방법	24
유지보수 지침	25
모니터 청소하기	25



모니터 설치하기 . . . . .	26
스탠드 연결하기 . . . . .	26
모니터 연결하기 . . . . .	28
<b>VGA 케이블(SE2722HX만 해당)과 HDMI 케이블 연결하기 . . . . .</b>	<b>28</b>
케이블 정리하기 . . . . .	29
켄싱턴 잠금 장치를 이용해서 모니터 잠그기(옵션). . . . .	<b>30</b>
스탠드 제거하기 . . . . .	31
벽걸이(옵션) . . . . .	<b>33</b>
모니터 조작하기 . . . . .	34
모니터 켜기 . . . . .	34
기능 제어 버튼 사용법 . . . . .	34
기능 제어 버튼 . . . . .	35
<b>OSD 잠금 기능 사용하기. . . . .</b>	<b>36</b>
<b>OSD 조절 버튼 . . . . .</b>	<b>40</b>
<b>OSD 메뉴 사용하기 . . . . .</b>	<b>41</b>
<b>OSD 메뉴에 액세스하기 . . . . .</b>	<b>41</b>
기울기 연장 . . . . .	54
문제 해결 . . . . .	55
자가 검사 . . . . .	55
내장형 진단 도구 . . . . .	57
일반적 문제 . . . . .	59
제품 고유의 문제 . . . . .	62



부록 . . . . . 63

**FCC** 고지사항(미국만 해당)과 기타 규제 정보 . . . . . 63


**Dell**에 문의하기 . . . . . 63


에너지 라벨에 대한 **EU** 제품 데이터베이스 및 제품 정보 시트  
**63**



# 안전 지침

모니터에 발생할 수도 있는 위험을 방지하고 사용자의 안전을 지키려면 아래 나와 있는 안전 지침을 따르십시오. 별도의 언급이 없는 한, 이 문서에 나와 있는 각 절차는 사용자가 모니터와 함께 제공된 안전 정보를 읽었다는 것을 전제로 합니다.

 이 모니터를 사용하기 전에 모니터와 함께 제공된 안전 정보와 함께 제품에 인쇄된 안전 정보도 읽어 보십시오. 나중에 참조할 수 있도록 설명서를 지정된 장소에 보관하십시오.

 주의: 이 설명서에 명시되지 않은 조절, 조정 또는 절차를 사용할 경우 충격, 전기적 위험 또는 기계적 위험에 노출될 수 있습니다.


- 모니터를 단단한 표면에 올려 놓고 조심해서 다루십시오. 모니터를 떨어뜨리거나 세게 쳤을 경우 화면이 깨지거나 손상될 수 있습니다.
- 이 모니터를 반드시 해당 지역에서 사용 가능한 AC 전원으로 작동시키도록 하십시오.
- 모니터를 실온에 두십시오. 지나치게 춥거나 더운 공간에 둘 경우 디스플레이의 액상에 부정적인 영향을 미칠 수 있습니다.
- 모니터의 전원 케이블을 가깝고 접근하기 쉬운 벽 콘센트에 연결하십시오. [모니터 연결하기](#)를 참조하십시오.
- 모니터를 젖은 표면에 올려 놓거나 물기가 있는 주변에서 사용하지 마십시오.
- 모니터를 심한 진동이나 강한 충격에 노출시키지 마십시오. 예를 들어 차 트렁크에 넣어 두지 마십시오.
- 장기간 사용하지 않을 때는 모니터 플러그를 뽑아 두십시오.
- 감전의 위험을 피하려면 모니터의 어떤 덮개도 제거하지 않아야 하며 모니터 내부를 만져서도 안됩니다.
- 안전 지침을 주의해서 읽으십시오. 나중에 참조할 수 있도록 이 설명서를 잘 보관하십시오. 제품에 표시된 모든 경고 및 지침을 따르십시오.
- 장비는 벽 또는 천장 장착 시 수평 위치로 설치할 수 있습니다.



# 모니터 정보

## 포장 내용물

이 모니터는 아래 표에 표시된 구성 품목과 함께 제공됩니다. 구성 품목이 누락된 경우 Dell 기술 지원 부서로 연락하십시오. 자세한 내용은 [Dell에 문의하기](#)를 참조하십시오.

 참고: 일부 항목은 옵션일 수 있으며 모니터와 함께 제공되지 않을 수 있습니다. 일부 기능 또는 매체는 특정 국가에서는 제공되지 않을 수 있습니다.

	디스플레이
	스탠드 라이저
	스탠드 받침대
	전원 케이블 (국가별로 다름)



	<p>HDMI 1.4 케이블</p>
	<p>VGA 케이블 (SE2722HX 만 해당)</p>
	<p>VESA 커버</p>
	<ul style="list-style-type: none"> <li>• 간편 설치 설명서</li> <li>• 안전 및 규제 정보</li> </ul>





## 제품의 특징점

Dell SE2722H/SE2722HX 모니터에는 액티브 매트릭스, 박막 트랜지스터 (TFT), 액정 디스플레이 (LCD), 대전 방지 기능 및 LED 백라이트가 탑재되어 있습니다. 모니터의 특징점에는 다음 사항이 포함됩니다 .

- 68.47 cm(27.0인치) 가시 영역 디스플레이(대각선 측정).
- 1920 x 1080 해상도를 제공하며 좀 더 낮은 해상도의 경우 전체 화면 모드를 지원합니다.
- HDMI를 통해 레거시 및 새 시스템과 쉽고 간단하게 연결할 수 있습니다.
- FreeSync 모드에서 448 Hz ~ 75 Hz (HDMI)를 지원합니다.
- AMD FreeSync™ 기술을 지원합니다.
- 사용자 컴퓨터에 의해 지원될 경우 플러그 앤 플레이 기능.
- OSD 조정을 통한 간편한 설정과 화면 최적화.
- 탈착식 스탠드와 VESA™ 100 mm 장착 구멍을 이용해 유연한 장착 가능.
- 보안 잠금 슬롯.
- ≤0.3 W(대기 모드).
- Dell Display Manager를 지원합니다.
- TÜV 인증을 받은 플리커 현상이 없는 화면으로 눈의 편안함을 최적화합니다.

**⚠ 경고:** 전원 코드의 플러그가 3핀으로 부착되어 제공될 경우 코드를 접지된 3핀 콘센트에 꽂으십시오. 전원 코드 접지 핀을, 예를 들어 2핀 어댑터를 부착해서와 같이 비활성화하면 안 됩니다. 접지 핀은 중요 안전 기능입니다 .

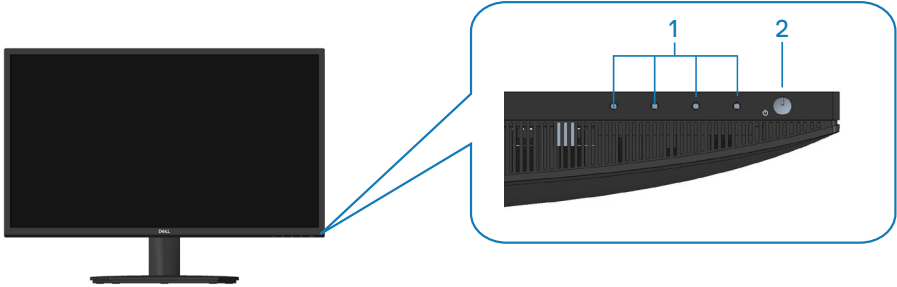
건물 설비의 분배 시스템이 정격 120/240V, 20A(최대) 회로 차단기를 제공하는지 확인하십시오 .

**⚠ 경고:** 모니터에서 방출되는 청색광은 장기적으로 눈의 피로, 디지털 안구 피로증 등 눈에 손상을 줄 수 있습니다. TÜV 인증 ComfortView는 모니터에서 방출되는 청색광의 양을 줄여 눈의 편안함을 최적화하도록 설계되었습니다 .



# 부품과 조절 버튼 식별하기

앞면

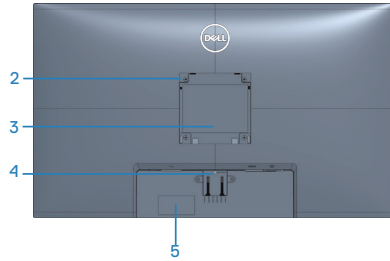
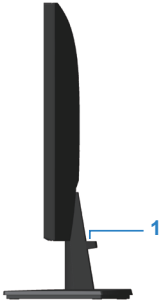


기능 제어 버튼

라벨	설명	사용
1	기능 버튼	OSD(온스크린 디스플레이) 메뉴에 액세스합니다. (자세한 내용은 <a href="#">기능 제어 버튼 사용법</a> 을 참조하십시오.)
2	전원 켜짐 / 꺼짐 버튼 (LED 표시등 포함)	모니터를 켜거나 끕니다.  표시등에 백색 불이 계속 켜져 있으면 모니터가 On(켜짐) 상태이고 정상 가동되고 있다는 표시입니다. 흰색 불이 깜박거리면 모니터가 대기 모드에 있다는 표시입니다.



뒷면



모니터 스탠드가 장착된 뒷면

라벨	설명	사용
1	케이블 관리 슬롯	케이블을 정리합니다 .
2	VESA 장착 구멍 (100 mm x 100 mm - VESA 커버 뒤 )	VESA 호환 가능 벽 장착 키트를 사용하는 벽 장착 모니터 (100mm x 100mm). (자세한 내용은 <a href="#">벽걸이 (옵션)</a> 을 참조하십시오 .)  참고: 벽 장착 키트는 모니터와 함께 제공되지 않으며 별도로 구매해야 합니다.
3	규제 정보 고지 라벨	규정에 의한 승인을 표시합니다 .
4	스탠드 분리 버튼	모니터에서 스탠드를 분리합니다 .
5	규정 라벨 (바코드 일련 번호 및 서비스 태그 라벨 )	규정에 의한 승인을 표시합니다 . 기술 지원을 받기 위해 Dell에 연락해야 하는 경우 이 라벨을 참조하십시오 . 서비스 태그는 Dell 서비스 기술자가 이를 통해 귀하의 컴퓨터 하드웨어 구성 요소를 식별하여 보증 정보에 액세스할 수 있는 영수자로 이루어진 고유한 식별자입니다.



옆면



밑면




모니터 스탠드를 제외한 밑면

라벨	설명	사용
1	보안 잠금 슬롯	모니터의 무단 이동을 방지하기 위해 보안 잠금장치를 사용하여 모니터를 고정합니다(별도 구매). <a href="#">켄싱턴 잠금 장치를 이용해서 모니터 잠그기(옵션)</a> 을 참조하십시오 .
2	Power 포트	전원 케이블을 연결합니다 .
3	HDMI 포트	컴퓨터를 HDMI 케이블과 연결합니다 .
4	VGA 포트	VGA 케이블로 컴퓨터를 연결합니다(별도 구매 , SE2722HX 에만 해당 ).



## 모니터 규격

모델	SE2722H/SE2722HX
화면 유형	능동형 매트릭스 - TFT LCD
패널 종류	세로 맞춤
가시 이미지	
대각선	684.66 mm(27 in)
수평, 활성 영역	596.74 mm(23.49 in.)
수직, 활성 영역	335.66 mm (13.22 in)
면적	2003.02cm <sup>2</sup> (310.54 in. <sup>2</sup> )
기본 해상도 및 새로 고침 빈도	1920 x1080(75 Hz 의 경우 ) (HDMI 1.4)
픽셀 피치	0.3108 mm x 0.3108 mm
인치당 픽셀 수 (PPI)	81
시야각	
수평	178° ( 일반 )
수직	178° ( 일반 )
휘도 출력	250 cd/m <sup>2</sup> ( 일반 )
명암비	3000:1( 일반 )
표면 코팅	3H 경도 눈부심 방지
백라이트	LED 에지라이트 시스템
응답 시간(그레이 투 그레이 )	일반 모드 8 ms 고속 모드 5 ms 최대 속도 모드 4 ms  참고 : Extreme(최대 속도) 모드에서 도달할 수 있는 4 ms 그레이 투 그레이 모드는 눈에 띄는 모션 블러를 줄이고 이미지 응답성을 높여줍니다. 그러나 이미지 안에 약간의 아티팩트가 보일 수도 있습니다 .
색 심도	16.7 백만 색
색역	NTSC CIE1976(84%) CIE1931(72%)



연결성	HDMI( 버전 1.4) 1 개 VGA 1 개
베젤 너비 ( 활성 영역에 대한 모니터의 가장자리 )	
상단	13.22 mm
왼쪽 / 오른쪽	13.28 mm
하단	16.44 mm
조정 가능성	
기울기	-5° ~ 21°
회전 조절	해당사항 없음
슬랜트 조정	해당사항 없음
Dell display manager 호환성	Easy Arrange( 간단 정렬 ) 및 기타 키 기능
보안	보안 잠금장치 슬롯 ( 케이블 잠금장치는 별도 구매 )



## 해상도 규격

모델	SE2722H/SE2722HX
수평 주사 범위	30 kHz ~ 83 kHz( 자동 )
수직 주사 범위	56 Hz ~ 75 Hz(VGA) 48 Hz ~ 75 Hz(HDMI) ( 자동 )
최대 사전 설정 해상도	1920 x 1080(75 Hz 의 경우 ) (HDMI) 1920 x 1080(60Hz 의 경우 ) (VGA)

 참고 : 이 모니터는 AMD FreeSync™를 지원합니다 .



사전 설정 디스플레이 모드

HDMI 사전 설정 디스플레이 모드

디스플레이 모드	수평 주파수 (kHz)	수직 주파수 (Hz)	픽셀 클럭 (MHz)	동기 극성 (수평 / 수직)
640 x 480	31.47	60.0	25.175	-/-
640 x 480	37.5	75.0	31.5	-/-
720 x 400	31.47	70.0	28.32	-/+
800 x 600	37.88	60.0	40	+/+
800 x 600	46.86	75.0	49.5	+/+
1024 x 768	48.36	60.0	65	-/-
1024 x 768	60.02	75.0	78.75	+/+
1152 x 864	67.5	75.0	108	+/+
1280 x 1024	63.98	60.0	108	+/+
1280 x 1024	79.98	75.0	135	+/+
1600 x 900	60	60	108	+/+
1920 x 1080	67.5	60	148.5	+/+
1920 x 1080	83.89	75	174.5	-/+





VGA 사전 설정 디스플레이 모드

디스플레이 모드	수평 주파수 (kHz)	수직 주파수 (Hz)	픽셀 클럭 (MHz)	동기 극성 (수평 / 수직)
640 x 480	31.47	60.0	25.175	-/-
640 x 480	37.5	75.0	31.5	-/-
720 x 400	31.47	70.0	28.32	-/+
800 x 600	37.88	60.0	40	+/+
800 x 600	46.86	75.0	49.5	+/+
1024 x 768	48.36	60.0	65	-/-
1024 x 768	60.02	75.0	78.75	+/+
1152 x 864	67.5	75.0	108	+/+
1280 x 1024	63.98	60.0	108	+/+
1280 x 1024	79.98	75.0	135	+/+
1600 x 900	60	60	108	+/+
1920 x 1080	67.5	60	148.5	+/+



## 전기 규격

모델	SE2722H/SE2722HX
비디오 입력 신호	HDMI 1.4, 각 차동 회선당 600 mV, 차동 쌍당 100 옴 입력 임피던스 아날로그 RGB, 0.7 V +/-5%, 75 옴 입력 임피던스에서 양극성
AC 입력 전압 / 주파수 / 전류	100V AC ~ 240V AC/50Hz 또는 60 Hz ± 3 Hz / 1.6 A ( 최대 )
돌입 전류	120 V: 0° C( 콜드 부팅 ) 에서 30 A( 최대 ) 240 V: 0° C( 콜드 부팅 ) 에서 60 A( 최대 )
소비 전력	0.3 W( 꺼짐 모드 ) <sup>1</sup> 0.3 W( 대기 모드 ) <sup>1</sup> 20 W( 켜짐 모드 ) <sup>1</sup> 24 W( 최대 ) <sup>2</sup> 19 W (Pon) <sup>3</sup> 59.96 kWh(TEC) <sup>3</sup>

<sup>1</sup> EU 2019/2021 및 EU 2019/2013 에서 정의된 수치입니다 .

<sup>2</sup> 최대 밝기 및 명암 설정 .

<sup>3</sup> Pon: Energy Star 테스트 방법을 참조해서 측정한 켜짐 모드에서의 전력 소비량입니다 .

TEC: Energy Star 테스트 방법을 참조해서 측정한 kWh 단위의 총 에너지 소비량입니다 .

이 문서는 정보 전용으로서 실험실 성능이 반영되어 있습니다. 사용자가 주문한 소프트웨어, 부품 및 주변장치에 따라 제품이 다르게 작동할 수 있으며 이 같은 정보를 업데이트할 어떠한 의무는 없습니다 .

따라서 전기적 허용오차나 기타 사항에 대한 결정을 내릴 때 이 정보에만 의존해서는 안됩니다 . 정확성이나 완전성에 대한 어떠한 명시적 또는 묵시적 보증도 하지 않습니다 .



## 물리적 특성

모델	SE2722H/SE2722HX
신호 케이블 유형	<ul style="list-style-type: none"> <li>• 디지털: 탈착식, HDMI, 19핀</li> <li>• 아날로그: 탈착식, D-서브, 15핀</li> </ul>
치수 (스탠드 포함)	
높이	459.21 mm(18.08 in.)
너비	623.30 mm(24.54 in.)
깊이	199.87 mm(7.87 in.)
치수 (스탠드 미포함)	
높이	369.61 mm(14.55 in.)
너비	623.30 mm(24.54 in.)
깊이	55.56 mm(2.19 in.)
스탠드 치수	
높이	173.83 mm(6.84 in.)
너비	290.07 mm(11.42 in.)
깊이	199.87 mm(7.87 in.)
중량	
포장 포함 중량	6.37 kg(14.04 lb) SE2722H 6.48 kg(14.29 lb) SE2722HX
스탠드 어셈블리와 케이블을 포함한 중량	4.63 kg(10.21 lb) SE2722H 4.74 kg(10.45 lb) SE2722HX
스탠드 어셈블리와 케이블을 제외한 중량	3.8 kg (8.38 lb)
스탠드 어셈블리 중량	0.60 kg (1.32 lb)
전면 프레임 광택	흑색 프레임 2 ~ 4 광택 단위



환경 특성

모델	SE2722H/SE2722HX
준수 표준	<ul style="list-style-type: none"> <li>• RoHS 적합</li> <li>• BFR/PVC 감축형 모니터(회로 기판이 BFR/PVC가 함유되지 않은 합판으로 만들어짐).</li> <li>• 비소 미함유 유리 및 패널에만 수은 미함유</li> </ul>
온도	
작동	0° C ~ 40° C (32° F ~ 104° F)
비작동	<ul style="list-style-type: none"> <li>• 보관: -20° C ~ 60° C (-4° F ~ 140° F)</li> <li>• 운송: -20° C ~ 60° C (-4° F ~ 140° F)</li> </ul>
습도	
작동	10% ~ 80%( 비응축 )
비작동	<ul style="list-style-type: none"> <li>• 보관 시 10% ~ 90%(비응축)</li> <li>• 운반 시 10% ~ 90 %(비응축)</li> </ul>
고도	
작동 ( 최대 )	5,000 m (16,400 ft)
비작동 ( 최대 )	12,192 m (40,000 ft)
열 분산	<ul style="list-style-type: none"> <li>• 81.95 BTU/시간(최대)</li> <li>• 68.29 BTU/시간(보통)</li> </ul>



## 플러그 앤 플레이 기능

이 모니터는 어떤 플러그 앤 플레이 호환 시스템에도 설치될 수 있습니다. 모니터는 디스플레이 데이터 채널 (DDC) 프로토콜을 사용하여 컴퓨터 시스템에 확장 디스플레이 식별 데이터 (EDID)를 제공함으로써 시스템이 자체적으로 구성하고 모니터 설정을 최적화하도록 합니다. 대다수 모니터 설치는 자동으로 이루어집니다. 원할 경우 다른 설정을 선택할 수 있습니다. 모니터 설정 변경에 대한 자세한 내용은 [모니터 조작하기](#) 절을 참조하십시오.

## LCD 모니터 화질 및 픽셀 지침

LCD 모니터 제조 공정 중에 한두 개의 픽셀이 불변 상태로 고정되는 것은 드문 일이 아닙니다. 이같이 고정된 픽셀은 눈에 거의 보이지 않으며 디스플레이 화질이나 사용성에 영향을 미치지 않습니다. Dell 모니터 품질 및 픽셀 정책에 대해서는 [www.dell.com/pixelguidelines](http://www.dell.com/pixelguidelines) 의 Dell 지원 사이트를 참조하십시오.



## 인체공학

△ 주의 : 키보드를 부적절한 방법으로 장기간 사용할 경우 부상을 초래할 수 있습니다 .

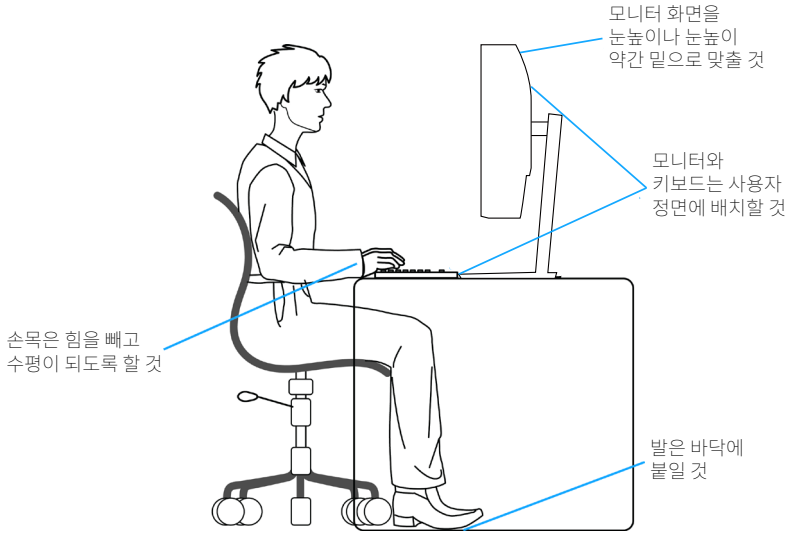
△ 주의 : 모니터 화면을 장시간 볼 경우 눈이 피로해질 수 있습니다 .

쾌적하고 효율적으로 작업하려면 컴퓨터 워크스테이션을 설정하고 사용할 때 다음

- 모니터와 키보드를 사용할 때 사용자 정면에 오도록 컴퓨터를 배치하십시오. 시중에서 판매되는 특수 선반을 이용하면 키보드를 올바르게 배치하는 데 도움이 됩니다.
- 장시간 모니터를 봄으로써 발생할 수 있는 안구 피로증과 목/팔/등/어깨 통증의 위험을 줄이기 위해 다음과 같은 조치를 권장합니다.
  1. 화면과 눈 사이의 거리를 50 ~ 70 cm(20 ~ 28인치)로 유지하십시오.
  2. 자주 눈을 깜박여 눈을 촉촉하게 유지하거나 장시간 모니터를 본 후에는 물로 눈을 적시십시오.
  3. 두 시간마다 20분 동안 규칙적으로 자주 휴식을 취하십시오.
  4. 휴식을 취하는 동안 모니터에서 눈을 떼고 20 피트 정도 멀리 떨어져 있는 물체를 최소 20초 동안 응시하십시오.
  5. 휴식을 취하는 동안 스트레칭을 실시하여 목, 팔, 등, 어깨의 긴장을 완화하십시오.
- 모니터 정면에 앉아 있을 때 모니터 화면이 눈높이나 눈높이보다 약간 낮아야 합니다.
- 모니터의 기울기와 명암비, 밝기 설정 등을 조정하십시오.
- 사용자 주변의 조명(예를 들어 머리 앞에 두는 전등, 탁상 램프, 근처 창문의 커튼이나 블라인드)을 조절해서 모니터 화면에 최대한 빛이 반사되지 않도록 하십시오.
- 허리를 잘 받쳐주는 의자를 사용하십시오.
- 키보드나 마우스를 사용하는 동안 손목과 팔꿈치가 수평을 이루는 자연스럽게 편안한 자세를 유지하십시오.
- 키보드나 마우스를 사용하는 동안 손을 놓을 수 있는 공간을 항상 확보하십시오.
- 팔뚝을 자연스럽게 양쪽에 두십시오.
- 발이 바닥에 평평하게 놓여 있는지 확인하십시오.
- 앉아 있을 때 다리의 무게 중심이 의자의 앞쪽이 아닌 발에 있는지 확인하십시오. 의자 높이를 조절하거나 필요할 경우 발판을 사용해서 올바른 자세를 유지하십시오.
- 작업 활동에 변화를 주십시오. 장시간 앉아서 일하지 않아도 되도록 작업을 구성하십시오. 정기적으로 일어나거나 서서 걸어 다니십시오.



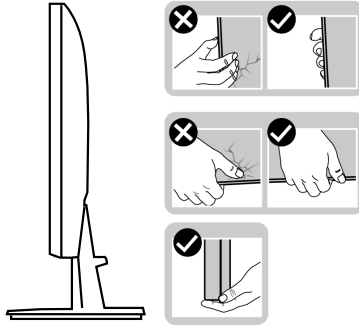
- 책상 아래쪽 공간에 편안한 착석을 방해하거나 걸려 넘어 질 수도 있는 장애물이나 케이블 또는 전원 코드를 두지 마십시오.



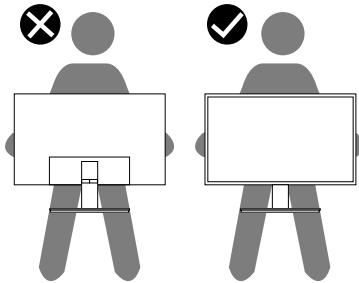
## 디스플레이 취급 및 운반 방법

모니터를 들어 올리거나 옮길 때 안전하게 다루려면 아래 나와 있는 지침을 따르십시오 .

- 모니터를 옮기거나 들어 올리기 전에 컴퓨터와 모니터의 전원을 끄십시오.
- 모니터에서 모든 케이블을 뽑으십시오.
- 모니터를 원래의 포장 자재가 들어 있는 포장 상자에 넣으십시오.
- 모니터를 들어 올리거나 옮길 때 모니터 밑면 가장자리와 옆면을 단단히 잡으십시오. 이때 지나치게 힘을 가하면 안됩니다.



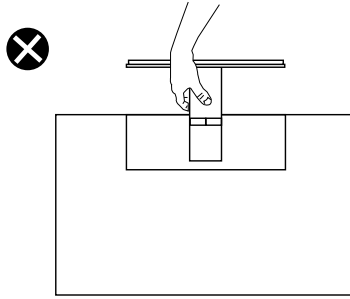
- 모니터를 들어 올리거나 옮길 때 화면이 사용자를 향하지 않도록 하고 굽힘이나 손상을 피하려면 디스플레이 부위를 누르지 마십시오.



- 모니터를 운반할 때 갑작스러운 충격이나 진동을 가하지 마십시오.
- 모니터를 들어 올리거나 옮길 때 모니터를 뒤집어 놓지 않은 상태에서 스탠드 받침대나 스탠드 라이저를 잡으십시오. 모니터를 뒤집은 상태로 옮기거나 들어 올릴 경우 모니터가 손상되거나 사용자가 부상을 입을 수 있습니다.







## 유지보수 지침

### 모니터 청소하기

⚠ 경고 : 모니터를 청소하기 전에 모니터의 전원 케이블을 전기 콘센트에서 뽑으십시오 .

⚠ 주의 : 모니터를 청소하기 전에 **안전 지침**을 읽고 따르십시오 .



모범적으로 관리하려면 모니터를 포장을 풀거나 청소하거나 취급할 때 아래 목록의 지침을 따르십시오 .

- 화면을 청소하기 전에 부드럽고 깨끗한 헝겊에 물을 약간 축이십시오. 가능하면 대전방지 코팅에 적합한 특수 화면 청소용 티슈나 용액을 사용하십시오. 벤젠, 희석제, 암모니아수, 연마 세제 또는 압축 공기를 사용하지 마십시오.
- 모니터를 청소할 때는 물을 약간 적신 헝겊을 사용하십시오. 일부 세제는 모니터에 유백색의 얇은 막을 형성하므로 어떠한 종류의 세제도 사용하지 마십시오.
- 모니터의 포장을 풀었을 때 백색 분말이 보이면 헝겊으로 닦아 내십시오.
- 검은색 모니터가 굵으면 밝은 색의 모니터보다 흠집이 더 잘 보일 수 있으므로 모니터를 주의하여 다루십시오
- 모니터에 최고 품질의 이미지가 표시되게 하려면 동적으로 변화하는 화면보호기를 사용하고, 사용하지 않을 때는 모니터를 끄십시오.



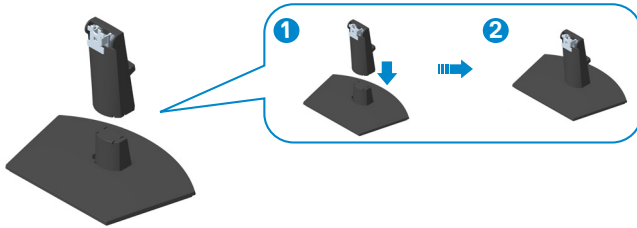
# 모니터 설치하기

## 스탠드 연결하기

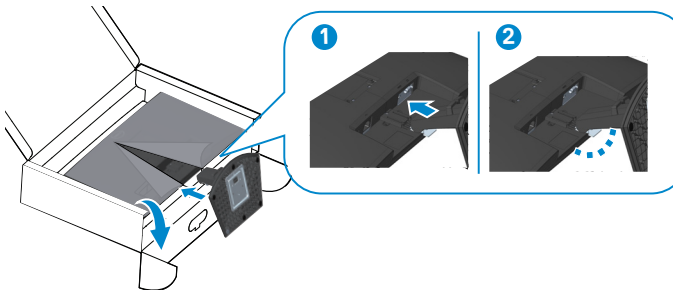
-  참고 : 스탠드는 모니터에서 분리되어 출고됩니다 .
-  참고 : 다음 절차는 모니터와 함께 제공되는 스탠드에 적용할 수 있습니다 . 타사 스탠드를 연결할 경우 스탠드와 함께 제공된 설명서를 참조하십시오 .

모니터 스탠드를 부착하는 방법 :

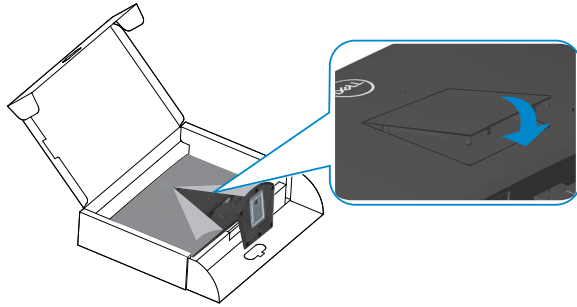
1. 포장 상자의 뚜껑에 기재된 지시사항에 따라 스탠드를 고정하는 상부 쿠션에서 스탠드를 분리합니다.
2. 스탠드 받침대를 스탠드 라이저에 연결합니다.



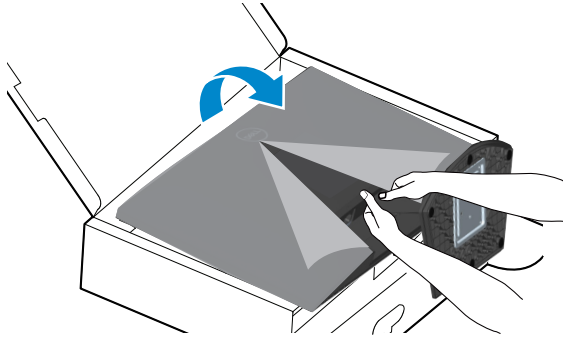
3. 스탠드 어셈블리의 탭을 모니터의 슬롯에 밀어 넣고 찰칵 소리를 내며 제자리에 끼워질 때까지 스탠드 어셈블리를 아래로 누릅니다.



4. 모니터 보호 커버를 열고 VESA 나사 커버를 설치합니다.



5. 모니터를 똑바로 세웁니다.



## 모니터 연결하기

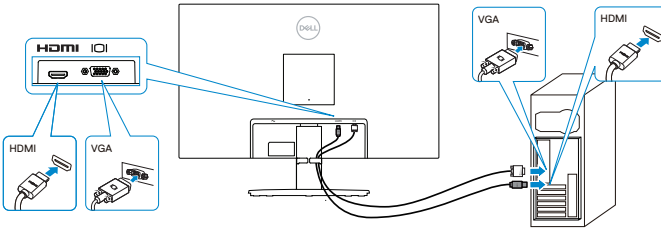
**⚠ 경고 :** 이 절의 아무 절차든 수행하기 전에 **안전 지침**을 따르십시오 .

**✍ 참고 :** 모든 케이블을 동시에 모니터에 연결하지 마십시오 . 케이블을 모니터에 연결하기 전에 케이블 관리 슬롯으로 케이블을 관통시켜서 모을 것을 권장합니다 .

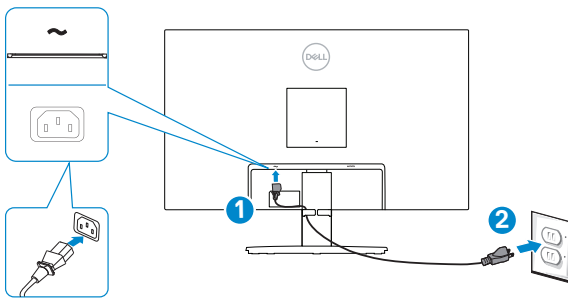
모니터를 컴퓨터에 연결하는 방법 :

1. 컴퓨터를 끄고 전원 케이블을 뽑습니다.
2. VGA 케이블(SE2722HX의 경우)과 HDMI 케이블로 모니터와 컴퓨터를 연결합니다.

VGA 케이블(SE2722HX만 해당)과 HDMI 케이블 연결하기

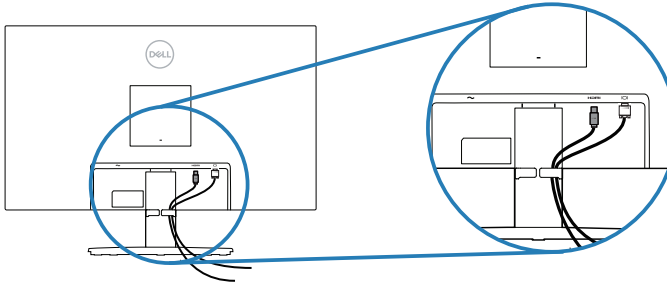


3. 컴퓨터와 모니터의 전원 케이블을 벽 콘센트에 꽂습니다.



## 케이블 정리하기

스탠드 어셈블리에서 케이블 정리 슬롯을 사용하여 모니터에 연결된 케이블을 정리합니다 .



### 4. 모니터를 켭니다.



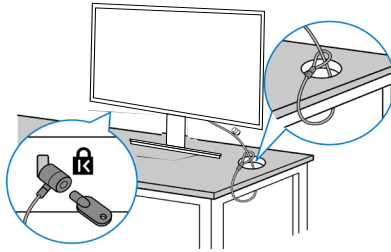
## 켄싱턴 잠금 장치를 이용해서 모니터 잠그기(옵션)


실수로 모니터를 떨어뜨리는 일이 발생하지 않도록 모니터 무게를 지탱할 수 있는 고정 된 물체에 켄싱턴 보안 잠금 장치를 사용하여 모니터를 고정할 수 있습니다.

보안 잠금 장치 슬롯은 모니터 하단에 있습니다. (보안 잠금 슬롯을 참조하십시오.)

켄싱턴 잠금 장치 (별도 구매) 사용법에 대한 자세한 내용은 해당 잠금 장치에 첨부된 설명서를 참조하십시오 .


켄싱턴 보안 잠금 장치를 이용해서 모니터를 탁자에 고정합니다 .




 참고: 이 그림은 참조용으로만 사용됩니다. 잠금 장치의 실제 외관은 다를 수 있습니다 .



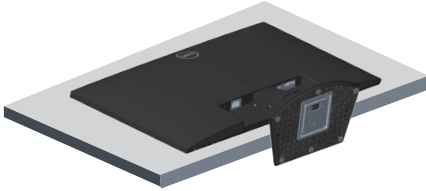
## 스탠드 제거하기

 참고: 스탠드를 분리할 때 LCD 화면에 흠을 내지 않기 위해 모니터를 부드럽고 깨끗한 표면에 올려놓고 분리하십시오.

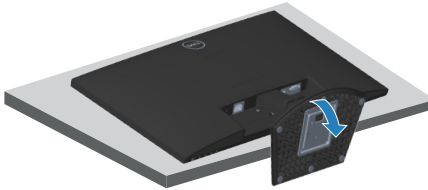
 참고: 다음 절차는 모니터와 함께 제공되는 스탠드에만 적용할 수 있습니다. 타사 스탠드를 연결할 경우 스탠드와 함께 제공된 설명서를 참조하십시오.

스탠드를 분리하는 방법 :

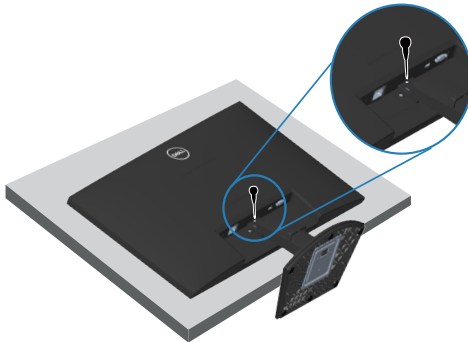
1. 책상 가장자리에 부드러운 천 또는 쿠션을 깔고 모니터를 그 위에 올려 놓습니다.



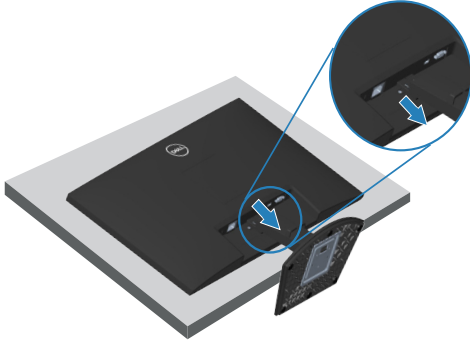
2. 분리 버튼에 액세스할 수 있도록 스탠드를 아래쪽으로 기울입니다.



3. 길이가 긴 스크루드라이버로 분리 버튼을 누릅니다.

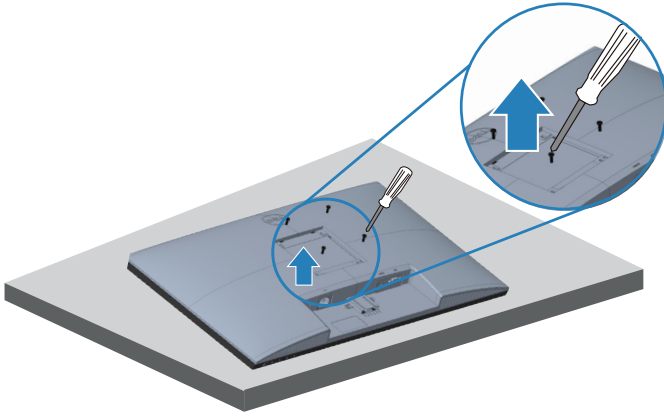


4. 분리 버튼을 누른 상태에서 스탠드를 밀어 뺍니다.






## 벽걸이(옵션)




(나사 치수 : M4 x 10 mm).

VESA 호환형 벽 장착 키트와 함께 제공되는 설명서를 참조하십시오 .

1. 책상 가장자리에 부드러운 천 또는 쿠션을 깔고 디스플레이를 그 위에 올려 놓습니다.
2. 스탠드를 제거합니다. [스탠드 제거하기](#)를 참조하십시오.
3. 디스플레이 후면 덮개를 고정하고 있는 나사 4개를 제거합니다.
4. VESA 커버를 제거합니다.
5. 벽걸이 키트의 장착 브래킷을 디스플레이에 부착합니다.
6. 벽에 모니터를 장착하려면 벽 장착 키트와 함께 제공되는 설명서를 참조하십시오.

 참고: 최소 중량/하중 지지 용량이 14.72 kg인 UL 또는 CSA 또는 GS 인증 벽걸이 브래킷하고만 사용할 수 있습니다 .

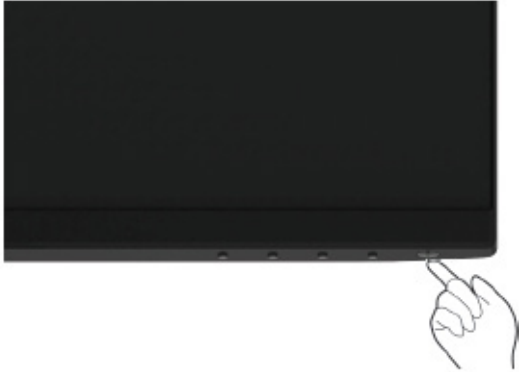
 참고: 디스플레이를 사용할 때 모니터가 떨어지는 것을 방지하려면 모니터의 무게를 지탱할 수 있는 코드나 체인으로 LCD를 벽에 고정하십시오. 설치 작업은 전문 기술자가 담당해야 합니다. 자세한 내용은 해당 공급업체에 문의 하십시오 .



# 모니터 조작하기

## 모니터 켜기

버튼을 눌러 모니터를 켭니다 .








## 기능 제어 버튼 사용법

모니터 하단 가장자리의 조절 버튼을 이용해서 화면에 표시되고 있는 이미지를 조정할 수 있습니다 .



## 기능 제어 버튼

다음 표는 기능 제어 버튼에 대한 설명입니다 .

기능 제어 버튼	설명
1  Preset mode(사전 설정 모드)	사전 설정 모드의 목록 중에서 선택할 수 있습니다.
2  Brightness/ Contrast(밝기/명암)	밝기 및 명암 메뉴에 바로 액세스합니다.
3  Menu(메뉴)	OSD(온스크린 디스플레이) 메뉴를 시작하거나 항목 목록/메뉴 항목의 옵션에 액세스합니다. 자세한 내용은 <a href="#">OSD 메뉴에 액세스하기</a> 를 참조하십시오.
4  Exit(종료)	종료하거나 OSD 주 메뉴로 돌아갑니다.
5  Power button(전원 버튼) (전원 상태 표시등 포함)	모니터를 켜거나 끕니다. 표시등에 백색 불이 계속 켜져 있으면 모니터가 On(켜짐) 상태이고 정상 가동되고 있다는 표시입니다. 흰색 불이 깜박거리면 모니터가 대기 모드에 있다는 표시입니다.

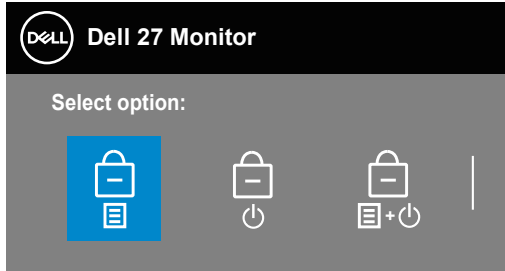


## OSD 잠금 기능 사용하기

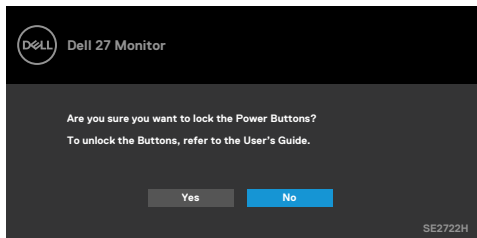
전면 패널의 기능 제어 버튼을 잠가 OSD 메뉴 및 / 또는 전원 버튼에 액세스하지 못하도록 할 수 있습니다 .

잠금 메뉴를 사용하여 버튼을 잠그십시오 .

1. 다음 옵션 중 하나를 선택합니다 .



2. 다음과 같은 메시지가 나타납니다 .



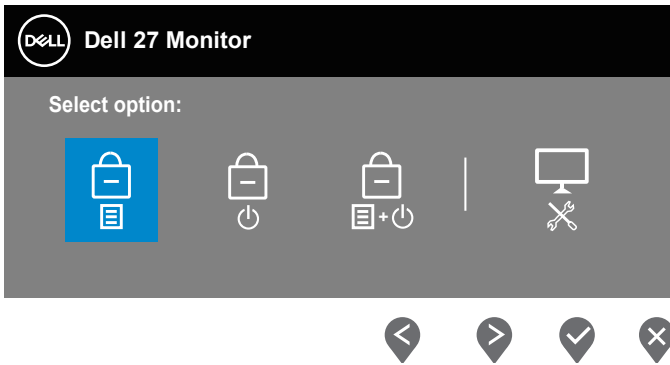
3. Yes( 예 ) 를 선택하여 버튼을 잠급니다 . 잠근 후 아무 기능 제어 버튼이나 누르면 잠금 아이콘  이 표시됩니다 .



전면 패널 기능 제어 버튼을 사용하여 버튼을 잠그십시오 .





1. 버튼 4 를 4 초 동안 누르면 화면에 메뉴가 나타납니다 .
2. 다음 옵션 중 하나를 선택합니다 .



기능 제어 버튼	설명
1  Menu Buttons lock(메뉴 버튼 잠금)	이 옵션을 선택하면 OSD 메뉴 기능이 잠깁니다.
2  Power Button lock(전원 버튼 잠금)	이 옵션을 사용하여 전원 버튼을 잠글 수 있습니다. 그러면 사용자가 전원 버튼을 사용하여 모니터를 끌 수 없게 됩니다.



---

3



Menu and Power  
Buttons lock(메뉴 및  
전원 버튼 잠금)

이 옵션을 사용하여 OSD 메뉴와, 모니터를 끄는 전원 버튼을 잠글 수 있습니다.

---

4



Built-in  
Diagnostics(내장형  
진단 도구)

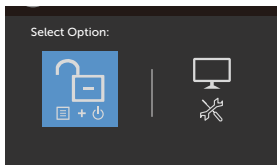
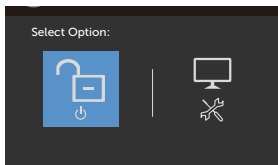
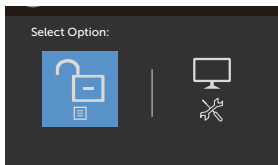
이 옵션을 사용하여 내장형 진단 도구를 실행할 수 있습니다. [내장형 진단 도구](#)를 참조하십시오.

---



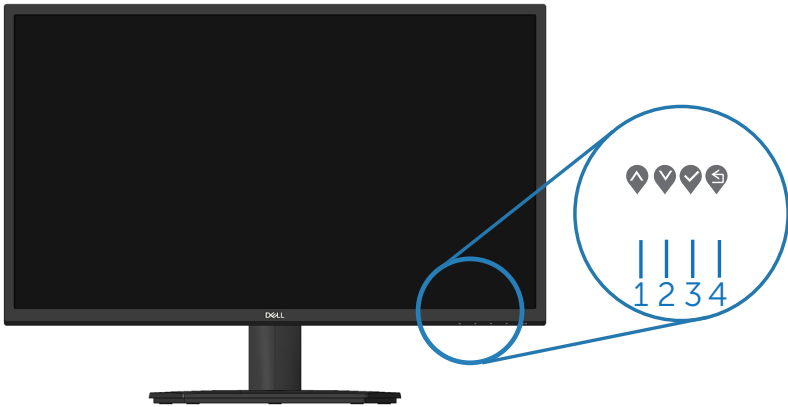
버튼을 잠급니다 .





버튼 4 를 4 초 동안 누르면 화면에 메뉴가 나타납니다 . 다음 표에서는 전면 패널 기능 제어 버튼의 잠금을 해제하는 옵션을 설명합니다 .



## OSD 조절 버튼

모니터 하단 가장자리의 버튼을 사용하여 이미지 설정을 조정합니다.




기능 제어 버튼	설명
1  위로	위 버튼을 눌러서 볼륨을 높이거나 위로 이동할 수 있습니다 .
2  아래로	아래 버튼을 눌러서 메뉴에서 값을 낮추거나 아래로 이동할 수 있습니다 .
3  확인	확인 버튼을 눌러서 선택 내용을 확인할 수 있습니다 .
4  뒤로	이전 메뉴로 돌아가려면 뒤로 버튼을 사용하십시오 .





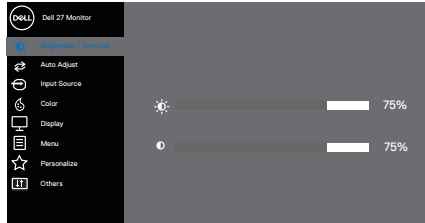
## OSD 메뉴 사용하기


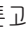




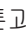

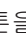



### OSD 메뉴에 액세스하기

 참고 : 변경한 내용은 다른 메뉴로 이동할 때나 OSD 메뉴를 종료할 때 또는 OSD 메뉴가 자동으로 닫히기를 기다릴 때 자동으로 저장됩니다.




1.  버튼을 누르면 OSD 주 메뉴가 화면에 표시됩니다.

### HDMI 입력의 주 메뉴


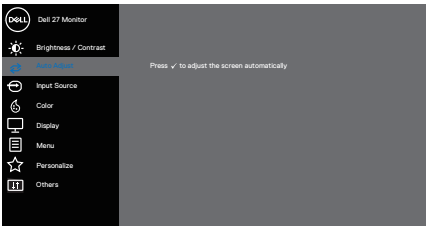





2.  버튼과  버튼을 눌러 설정 옵션 사이에서 전환합니다. 한 아이콘에서 다른 아이콘으로 이동할 때 옵션이 강조 표시됩니다.
3.  또는  또는  버튼을 한 번 눌러서 강조 표시된 옵션을 활성화합니다.
4.  버튼과  버튼을 눌러서 원하는 파라미터를 선택합니다.
5.  버튼을 누른 다음 메뉴에 표시된 표시기에 따라  버튼과  버튼을 이용해서 설정 내용을 변경합니다.
6.  버튼을 선택하여 이전 메뉴로 돌아가거나  버튼을 눌러 현재 설정을 승인하고 이전 메뉴로 돌아갑니다.



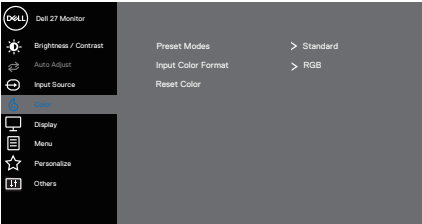



아이콘	메뉴 및 하위 메뉴	설명
	Brightness/ Contrast (밝기/명암)	<p>이 옵션에서 밝기 또는 명암 설정을 조절합니다.</p>  <p style="text-align: right;">  </p>
	Brightness (밝기)	<p>백라이트의 휘도를 조정할 수 있습니다.</p> <p>▶ 버튼을 누르면 밝기가 증가하고 ◀ 버튼을 누르면 밝기가 감소합니다(최소 0/최대 100).</p>
	Contrast (명암)	<p>추가 조정이 필요할 경우에만 우선 밝기를 조정한 다음 명암을 조정하십시오.</p> <p>▶ 버튼을 누르면 명암비가 증가하고 ◀ 버튼을 누르면 명암비가 감소합니다(최소 0/최대 100).</p> <p>Contrast(명암) 기능으로 모니터 화면의 어둡고 밝은 정도의 차이를 조정할 수 있습니다.</p>



	<p>Auto Adjust (자동 조정)</p>	<p>이 옵션을 사용하여 자동 설정을 실행하고 메뉴를 조정합니다.</p>  <p style="text-align: right;">▲ ▼ ▶ ✕</p> <p>모니터가 현재 입력에 맞게 자가 조정하면 다음 대화상자가 검은 화면에 표시됩니다.</p> <div style="background-color: #555; color: white; padding: 5px; text-align: center; margin: 10px 0;">Auto Adjustment in Progress...</div> <p>자동 조정 버튼을 누르면 모니터가 입력 비디오 신호에 맞춰 자동으로 조정됩니다. 자동 조정을 사용한 후 디스플레이에서 픽셀 클럭 조정(거친 조정)과 위상 조정(미세 조정) 기능을 이용해서 모니터를 좀 더 조정할 수 있습니다.</p> <p> <b>참고:</b> 활성 비디오 입력 신호가 없거나 케이블이 연결되어 있지 않은 경우 이 버튼을 눌러도 자동 조정이 실행되지 않습니다. 자동 조정 옵션은 아날로그 (VGA) 커넥터를 사용할 때만 이용할 수 있습니다.</p>
	<p>Input Source (입력 소스)</p>	<p>입력 소스 메뉴를 사용하면 모니터에 연결할 수 있는 여러 비디오 신호 중에서 하나의 VGA 및 하나의 HDMI 입력을 선택할 수 있습니다.</p>  <p style="text-align: right;">▲ ▼ ▶ ✕</p> <p>VGA</p> <p>VGA 커넥터를 사용할 때 ▶ 을 누르면 VGA 입력 소스가 선택됩니다.</p>

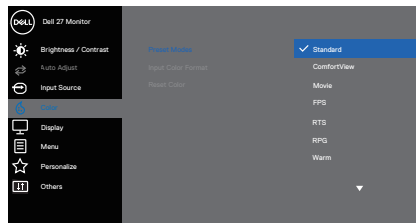


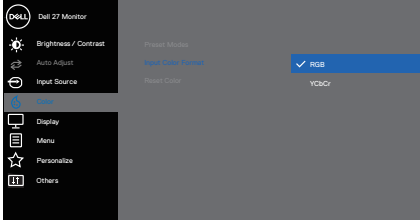


	HDMI	HDMI 커넥터를 사용할 때  을 누르면 HDMI 입력 소스가 선택됩니다.
	Auto Select ( 자동 선택 )	Auto Select(자동 선택)을 선택하여 이용 가능한 입력 신호를 찾습니다.
	Reset Input Source ( 입력 소스 초기화 )	기본 입력 소스를 복원할 수 있습니다.
	Color(컬러)	Color(컬러) 메뉴를 이용해서 컬러 설정 모드를 선택할 수 있습니다.  
	Preset Modes (사전 설정 모드)	Preset Modes(사전 설정 모드)를 선택하면 목록에서 Standard(표준), ComfortView, Movie(영화), FPS, RTS, RPG, Warm(따뜻한 색), Cool(시원한 색) 또는 Custom Color(사용자 지정 색)을 선택할 수 있습니다. <ul style="list-style-type: none"> <li>• Standard(표준): 모니터의 기본 컬러 설정을 로드합니다. 이것은 기본 사전 설정 모드입니다.</li> <li>• ComfortView: 눈이 피로하지 않고 편안하게 시청할 수 있도록 화면에서 방출되는 청색광의 레벨을 줄입니다.</li> </ul>



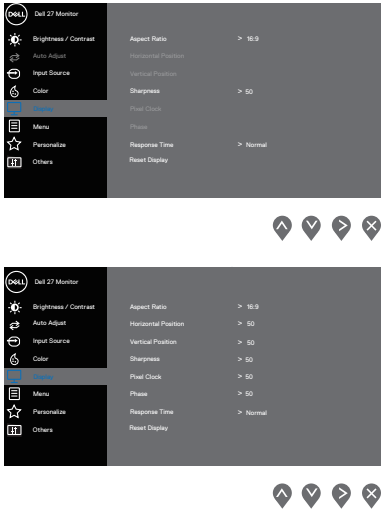
**참고:** 장시간 모니터를 봄으로써 발생할 수 있는 안구 피로증과 목/팔/등/어깨 통증의 위험을 줄이기 위해 다음과 같은 조치를 권장합니다.

- 화면과 눈 사이의 거리를 50 cm ~ 70 cm(20인치 ~ 28인치)로 유지하십시오.
- 눈을 자주 깜박여 눈을 적셔 뻑뻑해지지 않도록 하십시오.
- 두 시간마다 규칙적으로 20분 정도 휴식을 취하십시오.
- 휴식을 취하는 동안 모니터에서 눈을 떼고 20 피트 정도 멀리 떨어져 있는 물체를 최소 20초 동안 응시하십시오.
- 휴식을 취하는 동안 스트레칭을 실시하여 목, 팔, 등, 어깨의 긴장을 푸십시오.
- Movie(영화): 영화 용도에 적합한 컬러 설정을 로드합니다.
- FPS: 1인칭 슈팅 게임 용도에 적합한 컬러 설정을 로드합니다.
- RTS: 실시간 전략 게임 용도에 적합한 컬러 설정을 로드합니다.
- RPG: 롤 플레이 게임 용도에 적합한 컬러 설정을 로드합니다.
- Warm(따뜻한 색): 색온도를 높입니다. 화면이 빨간/노란 색조를 보이면서 더 따뜻한 느낌을 줍니다.
- Cool(시원한 색): 색온도를 낮춥니다. 화면이 파란 색조를 보이면서 더 시원한 느낌을 줍니다.
- Custom Color(사용자 지정 색): 이 설정을 이용하면 컬러 설정을 수동으로 설정할 수 있습니다. ◀ 및 ▶ 버튼을 눌러서 세가지 색상(R, G, B) 값을 조정하거나 사용자 고유의 사전설정 컬러 모드를 만들 수 있습니다.


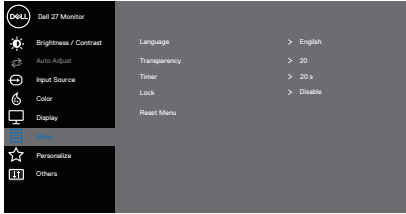



<p>Input Color Format (입력 컬러 형식)</p>	<p>비디오 입력 모드를 다음 값으로 설정할 수 있습니다.</p> <ul style="list-style-type: none"> <li>• RGB: 모니터가 RGB 출력을 지원하는 컴퓨터나 미디어 플레이어에 연결된 경우 이 옵션을 선택합니다.</li> <li>• YCbCr/YPbPr*: 미디어 플레이어가 YCbCr/YPbPr 출력만 지원할 경우 이 옵션을 선택합니다.</li> </ul>  <p style="text-align: right;">▲ ▼ ✓ ⏏</p> <p>*VGA 입력을 선택한 경우.</p>
<p>Hue( 색조 )</p>	<p>이 기능으로 비디오 이미지 색상을 녹색 계열이나 보라색 계열로 이동할 수 있습니다. 이 기능은 살색을 원하는 톤으로 조정하는 데 사용됩니다. ▲ 또는 ▼ 버튼을 누르면 색조가 0에서 100 사이에서 조정됩니다.</p> <p>▲ 버튼을 누르면 비디오 이미지의 녹색 계열이 강조됩니다.</p> <p>▼ 버튼을 누르면 비디오 이미지의 보라색 계열이 강조됩니다.</p> <p> 참고: 색조 조정 기능은 영화 및 게임 모드를 선택할 경우에만 사용이 가능합니다.</p>
<p>Saturation ( 채도 )</p>	<p>비디오 영상의 색 채도를 조정할 수 있습니다. ▲ 버튼이나 ▼ 버튼을 버튼을 눌러서 채도를 0에서 100 사이에서 조정할 수 있습니다.</p> <p>▼ 버튼을 누르면 비디오 이미지의 흑백 색상이 강조됩니다.</p> <p>▲ 버튼을 누르면 비디오 이미지의 흑백 외의 다양한 색상이 강조됩니다.</p> <p> 참고: 채도 조정 기능은 영화 및 게임 모드를 선택할 경우에만 사용이 가능합니다.</p>
<p>Reset Color ( 색상 초기화 )</p>	<p>모니터의 컬러 설정을 기본값으로 초기화합니다.</p>



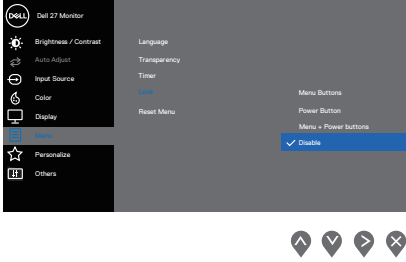
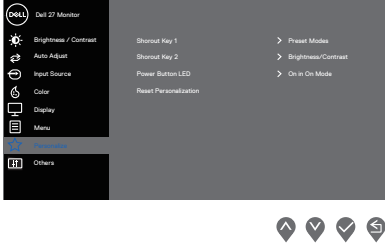
<p>Display (디스플레이)</p>	<p>Display(디스플레이) 메뉴를 이용하면 이미지를 조정할 수 있습니다.</p> 
<p>Aspect Ratio (화면 비율)</p>	<p>화면 비율을 16:9, 4:3으로 설정합니다</p>
<p>Horizontal Position (수평 위치) (VGA 입력만 해당)</p>	<p>⬆ 또는 ⬇ 을 사용하여 이미지를 좌우로 이동합니다 . 최저값은 '0' (-) 입니다 . 최대값은 '100' (+) 입니다 .</p>
<p>Vertical Position (수직 위치) (VGA 입력만 해당)</p>	<p>⬆ 또는 ⬇ 을 사용하여 이미지를 상하로 이동합니다 . 최저값은 '0' (-) 입니다 . 최대값은 '100' (+) 입니다 .</p>
<p>Sharpness (선명도)</p>	<p>이 기능은 이미지를 더 선명하게 또는 더 부드럽게 보이게 합니다. ⬆ 또는 ⬇ 버튼을 누르면 선명도가 0에서 100 사이에서 조정됩니다 .</p>




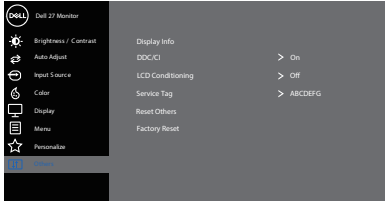

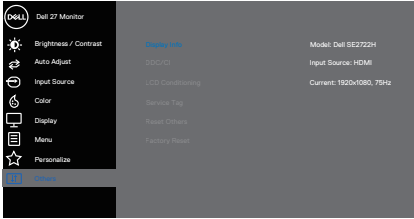

	Pixel Clock (픽셀 클럭) (VGA 입력만 해당)	픽셀 클럭 기능으로 모니터의 화질을 사용자의 환경에 맞게 조정할 수 있습니다. ▲ 버튼 또는 ▼ 버튼을 사용하여 최고의 화질이 되도록 조정합니다.
	Phase(위상) (VGA 입력만 해당)	위상 조정을 사용하여 만족스러운 결과를 얻지 못하면 픽셀 클럭(거친) 조정을 사용한 후 위상(미세) 조정을 다시 사용합니다.
	Response Time (응답 시간)	Normal(보통)(8 ms), Fast(고속)(5 ms), Extreme(최대 속도)(4 ms) 중에서 선택할 수 있습니다.
	Reset Display (디스플레이 초기화)	기본 디스플레이 설정을 복원할 수 있습니다.
	Menu(메뉴)	OSD 언어, 메뉴가 화면에 머무르는 시간의 길이 등과 같은 OSD 설정을 조정할 수 있습니다.  
	Language (언어)	언어 옵션으로 OSD 디스플레이를 8개 언어 중 한가지로 설정할 수 있습니다(영어, 스페인어, 프랑스어, 독일어, 포르투갈어(브라질), 러시아어, 중국어 간체, 일본어).
	Transparency (투명도)	▲ 및 ▼ 버튼을 눌러서 메뉴 투명도를 0에서 100 사이에서 변경할 수 있습니다.
	Timer (타이머)	OSD Hold Time(OSD 표시 시간): 마지막으로 버튼을 누른 이후 OSD가 화면에 남아 있는 시간을 설정할 수 있습니다. ▲ 키와 ▼ 키를 사용하여 슬라이더를 5 초에서 60 초 사이에서 1 초 단위로 조정합니다.





	<p>Lock(잠금) 조정에 대한 사용자 액세스를 조절합니다. 사용자는 다음 중 한 가지를 선택할 수 있습니다. Menu Buttons (메뉴 버튼), Power Button (전원 버튼), Menu + Power Buttons (메뉴 + 전원 버튼), Disable (사용 안 함).</p> 
	<p>Reset Menu (메뉴 초기화) 모든 OSD 설정을 공장 사전 설정값으로 초기화합니다.</p>
<p>☆ Personalize (개인 설정)</p>	<p>바로가기 키를 사용하여 자주 사용하는 기능을 개인 설정하고, 전원 버튼 LED를 구성하거나 개인 설정을 초기화합니다,</p> 
<p>Shortcut Key 1 (바로가기 키 1)</p>	<p>다음 중 한 가지를 선택할 수 있습니다. Preset Modes(사전설정 모드), Brightness/Contrast(밝기/명암), Auto Adjust(자동 조정), Input Source(입력 소스) 또는 Aspect Ratio(화면 비율) 중에서 한 가지를 선택한 후 이를 Shortcut Key 1(바로가기 키 1)로 설정합니다.</p>
<p>Shortcut Key 2 (바로가기 키 2)</p>	<p>사용자는 다음 중 한 가지를 선택할 수 있습니다. Preset Modes(사전 설정 모드), Brightness/Contrast(밝기/명암), Auto Adjust(자동 조정), Input Source(입력 소스) 및 Aspect Ratio(화면 비율) 중에서 선택한 다음 Shortcut Key 2(바로가기 키 2)로 설정하면 됩니다.</p>



	<p>Power Button LED(전원 버튼 LED)</p>	<p>전원 LED 표시등을 On in On Mode(켜짐 모드에서 켜짐)나 Off in On Mode(켜짐 모드에서 꺼짐)으로 설정하면 에너지를 절약할 수 있습니다.</p>
	<p>Reset Personalization (개인 설정 초기화)</p>	<p>개인 설정 메뉴에 있는 모든 설정을 기본 설정으로 초기화합니다.</p>
	<p>Others(기타)</p>	 <p style="text-align: right;">  </p>
	<p>Display Info (디스플레이 정보)</p>	<p>디스플레이에 관한 정보를 표시합니다.</p>  <p style="text-align: right;">  </p>

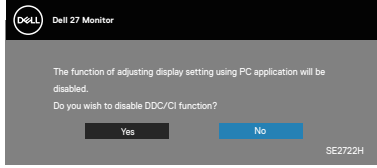


<p>DDC/CI</p>	<p>DDC/CI(디스플레이 데이터 채널/명령 인터페이스)에서는 컴퓨터의 소프트웨어를 사용하여 모니터 설정을 조정할 수 있습니다. 이 기능을 끄려면 Off(꺼짐)를 선택하십시오. Enable(사용) 이 기능은 모니터의 성능 최적화해서 시청 상태를 최상으로 만들어줍니다.</p>  <p style="text-align: right;">▲ ▼ ✓ ↻</p>
<p>LCD Conditioning (LCD 조절)</p>	<p>이 기능은 사소한 잔상을 줄이는 데 도움이 됩니다. 잔상의 정도에 따라 프로그램 실행에 다소 시간이 걸릴 수 있습니다. LCD 조절 기능을 시작하려면 On(켜짐)을 선택하십시오.</p>  <p style="text-align: right;">▲ ▼ ✓ ↻</p>
<p>Service Tag (서비스 태그)</p>	<p>모니터의 서비스 태그 번호를 표시합니다 .</p>  <p style="text-align: right;">▲ ▼ ✓ ↻</p>
<p>Reset Other (기타 초기화)</p>	<p>Others(기타) 설정 메뉴에 있는 모든 설정을 공장 기본 설정 값으로 초기화합니다.</p>
<p>Factory Reset (공장 초기화)</p>	<p>모든 설정을 공장 기본값으로 초기화합니다 .</p>

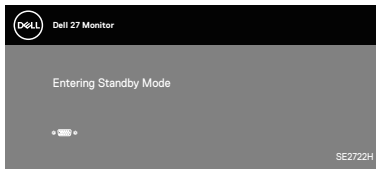
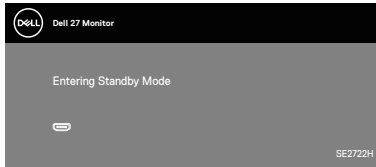


## OSD 경고 메시지

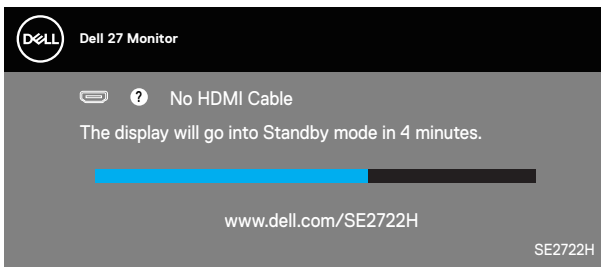
DDC/CI 기능이 비활성화되기 전에 , 다음 메시지가 표시됩니다 .



모니터가 Standby Mode( 대기 모드 ) 에 들어가면 다음 메시지가 표시됩니다 .

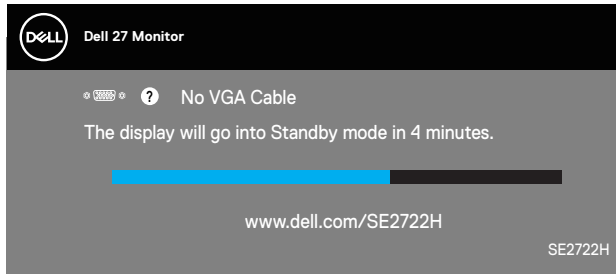


VGA 또는 HDMI 케이블이 연결되지 않은 경우 아래와 같은 움직이는 대화상자가 표시됩니다 . 이 상태로 남겨둘 경우 모니터가 4분 뒤 Standby Mode( 대기 모드 ) 에 전환됩니다 .



또는

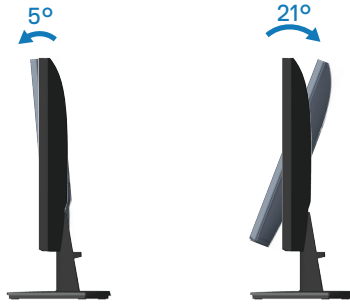





자세한 내용은 [문제 해결](#)을 참조하십시오 .



## 기울기 연장



 참고 : 스탠드는 모니터에서 분리되어 출고됩니다 .



# 문제 해결

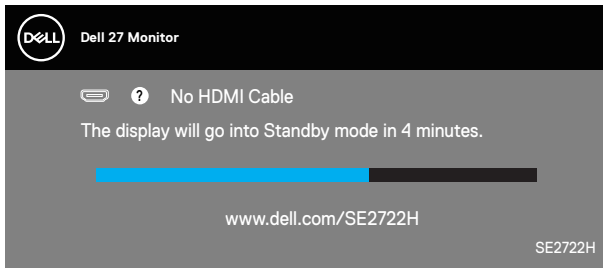
⚠ 경고 : 이 절의 아무 절차든 수행하기 전에 **안전 지침**을 따르십시오 .

## 자가 검사

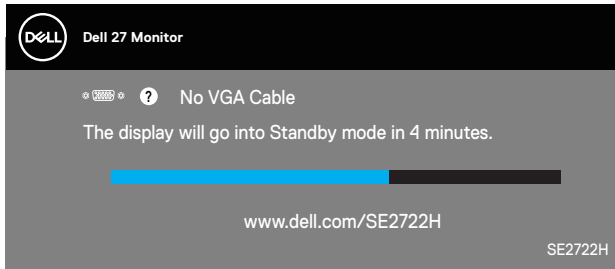
사용자는 이 모니터의 자가 검사 기능을 이용하여 모니터가 제대로 동작하는지 점검할 수 있습니다. 모니터와 컴퓨터가 제대로 연결되어 있는데도 모니터 화면이 켜지지 않으면 다음 단계를 수행하여 모니터 자가 검사를 실행합니다 .

1. 컴퓨터와 모니터를 모두 끕니다.
2. 모든 비디오 케이블을 모니터에서 뽑습니다. 이때 컴퓨터는 손댈 필요가 없습니다.
3. 모니터를 켭니다.

모니터가 정상적으로 작동될 경우 모니터가 신호가 없다는 것을 감지해서 다음 메시지 중 하나를 표시합니다. 자가 검사 모드 중에는 전원 LED가 백색으로 유지됩니다.



또는



참고 : 비디오 케이블의 연결이 해제되거나 손상된 경우 정상적인 시스템 작동 중에도 이 상자가 표시됩니다 .



4. 모니터의 전원을 끄고 비디오 케이블을 다시 연결한 후 컴퓨터와 모니터의 전원을 켭니다.

케이블을 도로 연결해도 모니터 화면이 여전히 어두울 경우 비디오 컨트롤러와 컴퓨터를 점검해 보십시오 .

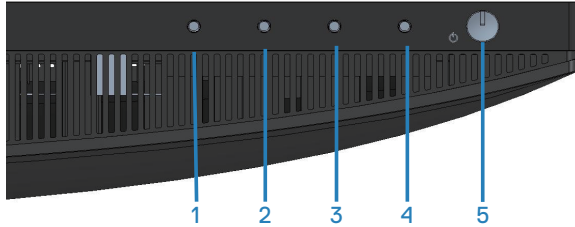




## 내장형 진단 도구

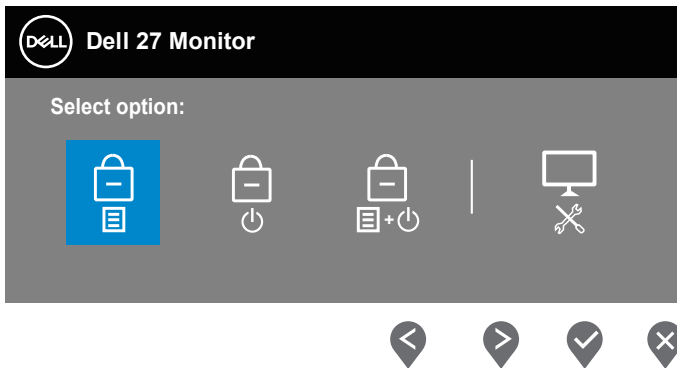
모니터에 내장된 진단 도구는 화면 비정상 시 모니터의 고유한 문제인지 아니면 컴퓨터와 비디오 카드의 문제인지 판단하는 데 도움을 줍니다 .

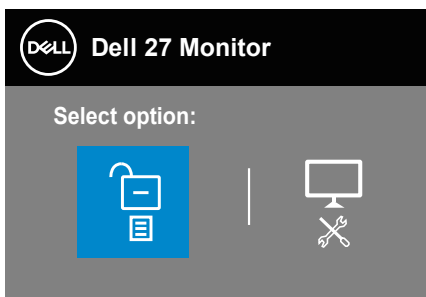
 참고: 비디오 케이블이 뽑혀 있고 모니터가 자가 검사 모드에 있을 때만 내장된 진단 도구를 실행할 수 있습니다 .




내장된 진단 도구를 실행하려면 다음과 같이 하십시오 .

1. 화면이 깨끗한지 확인합니다 ( 화면 표면에 먼지 입자가 없는지 확인 ) .
2. 컴퓨터 또는 모니터의 후면에서 비디오 케이블을 뽑습니다 . 그러면 모니터가 자가 검사 모드에 들어갑니다 .
3. 종료 버튼 (버튼 4)을 4초 동안 누르면 OSD 잠금 해제 메뉴로 들어갈 수 있습니다 .





4.  아이콘을 선택하면 내장형 진단 도구를 실행할 수 있습니다 .
5. 화면의 비정상 여부를 주의하여 검사합니다 .
6. 뒷면 커버에 있는 위로 버튼(버튼 1)을 다시 누릅니다. 화면 컬러가 회색으로 변합니다 .
7. 디스플레이의 비정상 여부를 검사합니다 .
8. 녹색, 청색, 백색 및 텍스트 화면에서 6단계와 7단계를 반복하여 디스플레이를 검사합니다 .

텍스트 패턴 화면이 표시되면 검사가 완료됩니다. 종료하려면 위로 버튼(버튼 1)을 다시 누릅니다 .

내장된 진단 도구를 사용하여 실시한 검사에서 화면 비정상이 감지되지 않을 경우, 모니터가 제대로 동작하고 있는 것입니다. 비디오 카드와 컴퓨터를 점검합니다 .



## 일반적 문제

다음 표에는 일반적인 모니터 문제에 관한 일반 정보와 사용 가능한 해결책이 나와 있습니다 .

일반 증상	가능한 해결책
비디오 없음 / 전원 LED 꺼짐	<p>모니터와 컴퓨터를 연결하는 비디오 케이블이 올바르게 단단히 연결되어 있는지 확인합니다 .</p> <ul style="list-style-type: none"> <li>• 다른 전기 장비를 사용하여 전원 콘센트가 올바르게 작동하고 있는지 확인합니다.</li> <li>• 전원 버튼이 눌러져 있는지 확인합니다.</li> <li>• 올바른 입력 소스를 <b>입력 소스</b> 선택 메뉴 를 통해서 선택했는지 확인합니다.</li> </ul>
비디오 없음 / 전원 LED 켜짐	<ul style="list-style-type: none"> <li>• OSD를 이용해서 밝기와 명암을 높일 수 있습니다.</li> <li>• 모니터 자가 검사 기능 점검을 수행합니다.</li> <li>• 비디오 케이블 커넥터의 핀이 구부러지거나 부러졌는지 확인합니다.</li> <li>• 내장된 진단 도구를 실행합니다.</li> <li>• 올바른 입력 소스를 <b>입력 소스</b> 선택 메뉴 를 통해서 선택했는지 확인합니다.</li> </ul>
초점 불량	<ul style="list-style-type: none"> <li>• 비디오 확장 케이블을 제거합니다.</li> <li>• 모니터를 Factory Settings(공장 설정) (Factory Reset(공장 초기화))로 초기화합니다.</li> <li>• 비디오 해상도를 올바른 화면 비율로 변경합니다.</li> </ul>
비디오 흔들림 / 떨림	<ul style="list-style-type: none"> <li>• 모니터를 Factory Settings(공장 설정) (Factory Reset(공장 초기화))로 초기화합니다.</li> <li>• 환경 요인을 확인합니다.</li> <li>• 모니터를 다른 방으로 옮긴 후 시험합니다.</li> </ul>
픽셀 손실	<ul style="list-style-type: none"> <li>• 전원을 껐다가 다시 켭니다.</li> <li>• 영구적으로 꺼져 있는 픽셀은 LCD 기술에서 발생할 수 있는 자연적인 결함입니다.</li> <li>• Dell 모니터 품질 및 픽셀 정책에 대해서는 Dell 지원 사이트를 참조하십시오: <a href="http://www.dell.com/pixelguidelines">www.dell.com/pixelguidelines</a>.</li> </ul>



고정된 픽셀	<ul style="list-style-type: none"> <li>전원을 껐다가 다시 켭니다.</li> <li>영구적으로 꺼져 있는 픽셀은 LCD 기술에서 발생할 수 있는 자연적인 결함입니다.</li> <li>Dell 모니터 품질 및 픽셀 정책에 대해서는 Dell 지원 사이트를 참조하십시오: <a href="http://www.dell.com/pixelguidelines">www.dell.com/pixelguidelines</a>.</li> </ul>
밝기 문제	<ul style="list-style-type: none"> <li>모니터를 Factory Settings(공장 설정) (Factory Reset(공장 초기화))로 초기화합니다.</li> <li>OSD를 사용하여 밝기와 명암을 조정합니다.</li> </ul>
기하학적인 왜곡	<ul style="list-style-type: none"> <li>모니터를 Factory Settings(공장 설정) (Factory Reset(공장 초기화))로 초기화합니다.</li> <li>OSD를 사용하여 수직 및 수평 조절을 합니다.</li> </ul>
가로 / 세로 줄	<ul style="list-style-type: none"> <li>모니터를 Factory Settings(공장 설정) (Factory Reset(공장 초기화))로 초기화합니다.</li> <li>모니터 자가 검사 기능 점검을 수행하고 자가 검사 모드에서도 이 선들이 나타나는지 확인합니다.</li> <li>비디오 케이블 커넥터의 핀이 구부러지거나 부러졌는지 확인합니다.</li> <li>내장된 진단 도구를 실행합니다.</li> </ul>
동기화 문제	<ul style="list-style-type: none"> <li>모니터를 Factory Settings(공장 설정) (Factory Reset(공장 초기화))로 초기화합니다.</li> <li>모니터 자가 검사 기능 점검을 수행하고 자가 검사 모드에서도 화면이 덩어리져 보이는지 확인합니다.</li> <li>비디오 케이블 커넥터의 핀이 구부러지거나 부러졌는지 확인합니다.</li> <li>컴퓨터를 안전 모드로 재시작합니다.</li> </ul>
안전 관련 문제	<ul style="list-style-type: none"> <li>어떠한 문제 해결 단계도 수행하지 마십시오.</li> <li>Dell에 즉시 문의하십시오.</li> </ul>
간헐적 문제	<ul style="list-style-type: none"> <li>모니터와 컴퓨터를 연결하는 비디오 케이블이 올바르게 단단히 연결되어 있는지 확인합니다.</li> <li>모니터를 Factory Settings(공장 설정) (Factory Reset(공장 초기화))로 초기화합니다.</li> <li>모니터 자가 검사 기능 점검을 수행하고 자가 검사 모드에서도 간헐적 문제가 발생하는지 확인합니다.</li> </ul>



컬러 손실	<ul style="list-style-type: none"> <li>• 모니터 자가 검사 기능 점검을 수행합니다.</li> <li>• 모니터와 컴퓨터를 연결하는 비디오 케이블이 올바르게 단단히 연결되어 있는지 확인합니다.</li> <li>• 비디오 케이블 커넥터의 핀이 구부러지거나 부러졌는지 확인합니다.</li> </ul>
컬러 오류	<ul style="list-style-type: none"> <li>• Color(컬러) 설정 OSD에서 Preset Modes(사전 설정 모드)를 사용해봅니다. Color(컬러) 설정 OSD의 Custom Color(사용자 지정 색)에서 R/G/B 값을 조정합니다.</li> <li>• Color(컬러) 설정 OSD에서 Input Color Format(입력 컬러 형식)을 RGB 또는 YCbCr/YPbPr로 변경합니다.</li> <li>• 내장된 진단 도구를 실행합니다.</li> </ul>
모니터에 장시간 동안 남아 있는 정지 이미지의 잔상	<ul style="list-style-type: none"> <li>• 화면 유휴 시간이 몇 분 지난 후에 화면을 꺼진 상태로 설정합니다. Windows 전원 옵션 또는 Mac 절전 설정에서 이를 조정할 수 있습니다.</li> <li>• 또는 동적으로 변화하는 화면 보호기를 사용합니다.</li> </ul>
비디오의 고스팅 또는 오버슈팅	<ul style="list-style-type: none"> <li>• 각자의 용도나 사용량에 따라 OSD Display(디스플레이)에서 Response Time(응답 시간)을 Normal(보통), Fast(고속) 또는 Extreme(최대 속도)으로 변경합니다.</li> </ul>



## 제품 고유의 문제

고유의 증상	가능한 해결책
화면 이미지가 너무 작음	<ul style="list-style-type: none"> <li>• Display (디스플레이) 설정 OSD에서 Aspect Ratio(화면 비율) 설정을 확인합니다.</li> <li>• 모니터를 Factory Settings(공장 설정) (Factory Reset(공장 초기화))로 초기화합니다.</li> </ul>
패널 하단의 버튼으로 모니터를 조정할 수 없음	<ul style="list-style-type: none"> <li>• 모니터를 끄고 전원 코드를 뽑았다가 다시 꽂고 모니터를 켜줍니다.</li> <li>• OSD 메뉴가 잠겨 있는지 확인합니다. 잠겨있을 경우 종료 버튼(버튼 4)을 4초 동안 누르고 있으면 잠금이 해제됩니다.</li> </ul>
사용자 조절 버튼을 눌러도 입력 신호가 없음	<ul style="list-style-type: none"> <li>• 신호 소스를 점검합니다. 마우스를 움직이거나 키보드의 아무 키나 눌러서 컴퓨터가 대기 모드나 절전 모드에 있지 않은지 확인합니다.</li> <li>• 비디오 케이블이 올바르게 연결되어 있는지 확인합니다. 필요할 경우 비디오 케이블을 뽑았다가 도로 연결하십시오.</li> <li>• 컴퓨터 또는 비디오 플레이어를 초기화합니다.</li> </ul>
영상이 전체 화면에 가득 차지 않음	<ul style="list-style-type: none"> <li>• DVD의 비디오 형식(화면 비율)이 다르기 때문에 모니터가 전체 화면으로 표시될 수도 있습니다.</li> <li>• 내장된 진단 도구를 실행합니다.</li> </ul>



# 부록

**⚠ 경고:** 이 설명서에 명시되지 않은 조절, 조정 또는 절차를 사용할 경우 충격, 전기적 위험 또는 기계적 위험에 노출될 수 있습니다.

안전 지침에 대해서는 안전, 환경 및 규제 정보 (SERI) 를 참조하십시오.

## FCC 고지사항(미국만 해당)과 기타 규제 정보

FCC 고지사항과 기타 규제 정보의 경우 규정 준수 웹사이트 [www.dell.com/regulatory\\_compliance](http://www.dell.com/regulatory_compliance) 를 참조하십시오.

## Dell에 문의하기

미국 고객의 경우 800-WWW-DELL(800-999-3355) 로 전화하십시오.

**✎ 참고:** 인터넷에 연결되어 있지 않을 경우 구매 대금 청구서, 포장 명세서, 영수증 또는 Dell 제품 카탈로그에서 연락처 정보를 찾으십시오.

Dell은 여러 온라인 및 전화 기반 지원 및 서비스 옵션을 제공합니다. 가용성은 국가 및 제품마다 다르며 사용자의 지역에서 일부 서비스를 제공하지 못할 수도 있습니다.

- 온라인 기술 지원 — [www.dell.com/support/monitors](http://www.dell.com/support/monitors)
- Dell 연락처 — [www.dell.com/contactdell](http://www.dell.com/contactdell)

## 에너지 라벨에 대한 EU 제품 데이터베이스 및 제품 정보 시트

SE2722H : <https://eprel.ec.europa.eu/qr/471652>

SE2722HX : <https://eprel.ec.europa.eu/qr/471677>

