

Dell SE2722H/SE2722HX Monitor

Bedienungsanleitung

Monitormodell: SE2722H/SE2722HX
Regulierungsmodell: SE2722Hc



 **HINWEIS:** Ein HINWEIS zeigt wichtige Informationen an, die Ihnen helfen können, ein besseres Verständnis von Ihrem Computer zu erlangen.

 **ACHTUNG:** ACHTUNG zeigt mögliche Hardwareschäden und Datenverluste an, falls Anweisungen nicht befolgt werden.

 **WARNUNG:** Eine WARNUNG zeigt eine mögliche Gefahr von Sachschäden und (lebensgefährlichen) Personenschäden an.

Copyright © 2021 Dell Inc. oder ihre Tochtergesellschaften. Alle Rechte vorbehalten. Dell, EMC und andere Marken sind Marken der Dell Inc. oder ihrer Tochtergesellschaften. Andere Marken könnten Marken ihrer jeweiligen Inhaber sein.

2021 – 06

Rev. A01



Inhalt

Sicherheitshinweise	6
Über Ihren Monitor	7
Lieferumfang	7
Produktmerkmale	9
Übersicht über Einzelteile und Bedienelemente	10
Vorderseite	10
Rückseite	11
Ansicht von der Seite	13
Ansicht von unten	13
Technische Daten des Monitors	14
Auflösungsspezifikationen	16
Voreingestellte Anzeigemodi	17
Physikalische Eigenschaften	20
Umweltbezogene Eigenschaften	21
Plug-and-Play-Fähigkeit	22
Qualität des LCD-Monitors und Pixelrichtlinie	22
Ergonomie	23
Ihr Display handhaben und transportieren	25
Wartungsanweisungen	26
Ihren Monitor reinigen	26



Ihren Monitor einrichten.	28
Ständer anschließen	28
Ihren Monitor anschließen	30
VGA-Kabel (nur für SE2722HX) und HDMI-Kabel verbinden . . .	30
Kabel organisieren	31
Ihren Monitor mit einem Kensington-Schloss sichern (optional).	32
Ständer entfernen	33
Wandmontage (optional)	35
Ihren Monitor bedienen	36
Monitor einschalten	36
Steuertasten verwenden.	36
Steuertasten.	37
OSD-Sperrfunktion verwenden	38
OSD-Bedienelemente	41
Bildschirmmenü (OSD) verwenden	42
OSD-Menü aufrufen.	42
Neigungsverlängerung	56
Problemlösung	57
Selbsttest	57
Integrierte Diagnose	59
Allgemeine Probleme.	61
Produktspezifische Probleme	64



Anhang 65

- FCC-Hinweis (nur USA) und Informationen zu anderen
Richtlinien 65
- Dell kontaktieren 65
- EU-Produkt-Datenbank für Typenschild und
Produktinformationsblatt 65



Sicherheitshinweise

Schützen Sie Ihren Monitor und Ihre persönliche Sicherheit anhand der folgenden Sicherheitshinweise. Sofern nicht anderweitig angegeben, geht jedes Verfahren in diesem Dokument davon aus, dass Sie die mit Ihrem Monitor gelieferten Sicherheitshinweise gelesen haben.



Lesen Sie vor Verwendung des Monitors die mit Ihrem Monitor gelieferten und auf das Produkt gedruckten Sicherheitshinweise. Bewahren Sie sämtliche Dokumentation zur künftigen Bezugnahme an einem sicheren Ort auf.



ACHTUNG: Die Verwendung von Reglern, Einstellungen und Verfahren, die nicht in dieser Dokumentation angegeben sind, kann zu Stromschlägen, elektrischen und/oder mechanischen Gefahren führen.

- Platzieren Sie den Monitor auf einem soliden Untergrund und gehen Sie sorgsam damit um. Der Bildschirm ist zerbrechlich und kann bei Stürzen oder Stößen beschädigt werden.
- Achten Sie immer darauf, dass Ihr Monitor mit der Stromversorgung an Ihrem Ort kompatibel ist.
- Bewahren Sie den Monitor bei Raumtemperatur auf. Übermäßige Kälte oder Hitze können sich nachteilig auf die Flüssigkristalle des Displays auswirken.
- Schließen Sie das Netzkabel des Monitors an eine leicht zugängliche Steckdose in der Nähe an. Siehe [Ihren Monitor anschließen](#).
- Platzieren und nutzen Sie den Monitor nicht auf einem feuchten Untergrund oder in der Nähe von Wasser.
- Setzen Sie den Monitor keinen starken Vibrationen oder intensiven Stößen aus. Platzieren Sie den Monitor beispielsweise nicht in einem Kofferraum.
- Trennen Sie den Monitor, wenn Sie ihn voraussichtlich längere Zeit nicht benutzen.
- Versuchen Sie nicht, jegliche Abdeckungen zu entfernen oder das Innere des Monitors zu berühren. Andernfalls besteht Stromschlaggefahr.
- Lesen Sie diese Anweisungen aufmerksam. Bewahren Sie dieses Dokument zum künftigen Nachschlagen auf. Befolgen Sie alle Warnungen und Anweisungen am Produkt.
- Das Gerät kann horizontal an einer Wand oder Decke installiert werden.

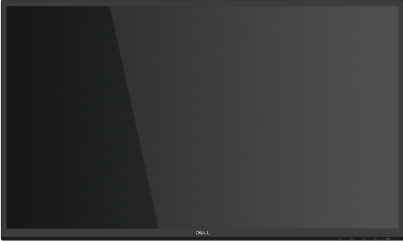

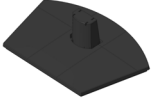



Über Ihren Monitor

Lieferumfang

Ihr Monitor wird mit den in der nachstehenden Tabelle aufgelisteten Komponenten ausgeliefert. Wenden Sie sich an Dell, falls eine Komponente fehlen sollte. Weitere Informationen finden Sie unter [Dell kontaktieren](#).

HINWEIS: Bei einigen Artikeln könnte es sich um Optionen handeln, die Ihrem Monitor eventuell nicht mitgeliefert werden. Einige Merkmale oder Medien sind in bestimmten Ländern möglicherweise nicht verfügbar.

	Display
	Ständer
	Standfuß
	Netzkabel (variiert je nach Land)



	<p>HDMI-1.4-Kabel</p>
	<p>VGA-Kabel (nur für SE2722HX)</p>
	<p>VESA-Abdeckung</p>
	<ul style="list-style-type: none"> • Schnelleinrichtungsanleitung • Sicherheits- und Richtlinieninformationen



Produktmerkmale

Der Dell-Monitor Dell SE2722H/SE2722HX verfügt über aktive Matrix, Dünnschichttransistor (TFT), Flüssigkristallanzeige (LCD), antistatische Beschichtung und LED-Hintergrundbeleuchtung. Zu den Merkmalen des Monitors zählen:

- 68,47 cm (27,0 Zoll) sichtbarer Anzeigebereich (diagonal gemessen).
- Auflösung von 1920 x 1080 mit Vollbildunterstützung bei niedrigeren Auflösungen.
- Einfache und unkomplizierte Konnektivität mit alten und neue Systemen über HDMI.
- Unterstützt 48 bis 75 Hz (HDMI) im FreeSync-Modus.
- Unterstützt AMD FreeSync™-Technologie.
- Plug-and-Play-Fähigkeit, sofern von Ihrem Computer unterstützt.
- On-Screen Display- (OSD) Anpassungen für eine einfache Einrichtung und Bildschirmoptimierung.
- Abnehmbarer Ständer und Video Electronics Standards Association- (VESA™) Montagelöcher (100 mm) für flexible Montagelösungen.
- Schlitz für Sicherheitsschloss.
- ≤ 0,3 W im Standbymodus.
- Unterstützt Dell Display Manager.
- Optimieren Sie den Augenkomfort mit einem TÜV-zertifizierten flimmerfreien Bildschirm.

⚠️ WARNUNG: Wenn ein 3-poliger Stecker am Netzkabel angebracht ist, müssen Sie das Kabel an eine geerdete 3-polige Steckdose anschließen. Setzen Sie die Erdungskontakt des Netzkabels nicht außer Kraft, bspw. Durch Anbringung eines 2-poligen Adapters. Der Erdungskontakt ist ein wichtiges Sicherheitsmerkmal.

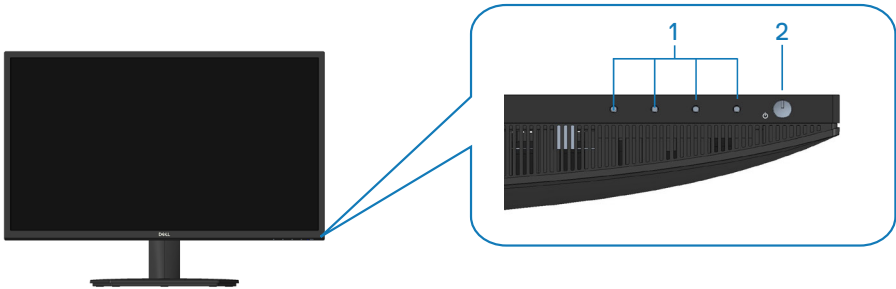
Bitte bestätigen Sie, dass das Verteilersystem in der Gebäudeinstallation über einen Trennschalter mit 120 / 240 V, 20 A (Maximum) verfügt.

⚠️ WARNUNG: Mögliche Langzeiteffekte der Blaulichtemission von Monitoren können Augenschäden, wie Augenermüdung, digitale Augenbelastung usw., sein. Ein TÜV-zertifizierter ComfortView-Monitor dient der Reduzierung der Menge des vom Monitor abgestrahlten blauen Lichts zur Optimierung des Augenkomforts.



Übersicht über Einzelteile und Bedienelemente

Vorderseite

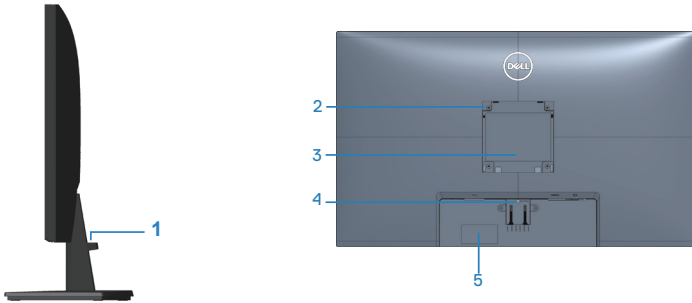


Steuertasten

Nummer	Beschreibung	Verwendung
1	Funktionstasten	Zum Zugreifen auf das Bildschirmmenü (OSD). (Weitere Informationen finden Sie unter Steuertasten verwenden)
2	Netz ein/aus-Taste (Mit LED-Anzeige)	Zum Ein- oder Ausschalten des Monitors. Das weiße Licht zeigt durch konstantes Leuchten an, dass der Monitor eingeschaltet ist und normal funktioniert. Ein blinkendes weißes Licht zeigt an, dass der Monitor im Bereitschaftsmodus ist.



Rückseite



Rückseite mit Monitorständer

Num-mer	Beschreibung	Verwendung
1	Kabelverwaltungsschlitz	Zum Organisieren von Kabeln.
2	VESA-Montagelöcher (100 mm x 100 mm, hinter der VESA-Abdeckung)	Befestigen Sie den Monitor mit einem VESA-kompatiblen Wandmontageset (100mm x 100mm) an der Wand. (Weitere Informationen finden Sie unter Wandmontage (optional)) Hinweis: Wandmontageset ist nicht im Lieferumfang Ihres Monitors enthalten, sondern separat erhältlich.
3	Richtlinienetikett	Listet die amtlichen Zulassungen auf.
4	Ständerfreigabetaste	Löst den Ständer vom Monitor.



5	Richtlinienetikett (mit Barcode-Seriennummer und Servicemarkierung)	Listet die amtlichen Zulassungen auf. Beachten Sie dieses Etikett, wenn Sie Dell für technischen Support kontaktieren müssen. Die Servicemarkierung ist ein einzigartiger alphanumerischer Identifikator, der Dell-Servicetechnikern die Identifizierung der Hardwarekomponenten in Ihrem Computer sowie Zugriff auf Garantieinformationen ermöglicht.
----------	---	--



Ansicht von der Seite



Ansicht von unten



Unterseite ohne Monitorständer

Num-mer	Beschreibung	Verwendung
1	Schlitz für Sicherheitschloss	Sichern Sie Ihren Monitor mit einem Sicherheitschloss (separat erhältlich), damit er nicht unberechtigterweise bewegt wird. Siehe Ihren Monitor mit einem Kensington-Schloss sichern (optional) .
2	Netzanschluss	Zum Anschließen des Netzkabels
3	HDMI-Anschluss	Zum Anschließen Ihres Computers per HDMI-Kabel.
4	VGA-Port	Zum Anschließen Ihres Computers per VGA-Kabel (separat erhältlich, nur für SE2722HX).



Technische Daten des Monitors

Modell	SE2722H/SE2722HX
Bildschirmtyp	Aktivmatrix - TFT-LCD
Paneltyp	Vertikale Ausrichtung
Sichtbares Bild	
Diagonal	684,66 mm
Horizontal (aktiver Bereich)	596,74 mm
Vertikal (aktiver Bereich)	335,66 mm
Bereich	2003,02cm ²
Native Auflösung und Bildwiederholfrequenz	1920 x1080 bei 75 Hz (HDMI 1.4)
Pixelabstand	0,3108 mm x 0,3108 mm
Pixel pro Zoll (PPI)	81
Blickwinkel	
Horizontal	178° (typisch)
Vertikal	178° (typisch)
Leuchtdichte	250 cd/m ² (typisch)
Kontrastverhältnis	3000 zu 1 (typisch)
Bildschirmbeschichtung	Blendschutz der Härte 3H
Hintergrundbeleuchtung	Edge-Lit-LED-System



Reaktionszeit (Grau-zu-Grau)	Normalmodus 8 ms Schnellmodus 5 ms Extremmodus 4 ms  HINWEIS: Der Modus 4 ms grau-zu-grau kann im Extrem -Modus erreicht werden, um sichtbare Bewegungsunschärfe zu reduzieren und die Reaktionsfähigkeit von Bildern zu erhöhen. Dies könnte das Bild jedoch mit einigen schwachen, aber wahrnehmbaren visuellen Artefakten versehen.
Farbtiefe	16,7 Millionen Farben
Farbskala	NTSC CIE1976 (84 %) CIE1931 (72 %)
Konnektivität	1 x HDMI (Ver. 1.4) 1 x VGA
Blendenbreite (Rand des Monitors zum aktiven Bereich)	
Oben	13,22 mm
Links/Rechts	13,28 mm
Unten	16,44 mm
Einstellbarkeit	
Neigung	-5 bis 21°
Schwenken	Nicht zutreffend
Schräglagenverstellung	Nicht zutreffend
Dell Display Manager-Kompatibilität	Easy Arrange und andere Tastenfunktionen
Sicherheit	Sicherheitssteckplatz (Kabelschloss optional erhältlich)



Auflösungsspezifikationen

Modell	SE2722H/SE2722HX
Horizontaler Abtastbereich	30 kHz bis 83 kHz (automatisch)
Vertikaler Abtastbereich	56 bis 75 Hz (VGA) 48 bis 75 Hz (HDMI) (automatisch)
Maximal voreingestellte Auflösung	1920 x 1080 bei 75 Hz (HDMI) 1920 x 1080 bei 60 Hz (VGA)

 **HINWEIS: Dieser Monitor unterstützt AMD FreeSync™.**



Voreingestellte Anzeigemodi

Voreingestellte HDMI-Anzeigemodi

Anzeigemodus	Horizontale Frequenz (kHz)	Vertikale Frequenz (Hz)	Pixeluhr (MHz)	Sync-Polarität (horizontal/vertikal)
640 x 480	31,47	60,0	25,175	-/-
640 x 480	37,5	75,0	31,5	-/-
720 x 400	31,47	70,0	28,32	-/+
800 x 600	37,88	60,0	40	+/+
800 x 600	46,86	75,0	49,5	+/+
1024 x 768	48,36	60,0	65	-/-
1024 x 768	60,02	75,0	78,75	+/+
1152 x 864	67,5	75,0	108	+/+
1280 x 1024	63,98	60,0	108	+/+
1280 x 1024	79,98	75,0	135	+/+
1600 x 900	60	60	108	+/+
1920 x 1080	67,5	60	148,5	+/+
1920 x 1080	83,89	75	174,5	-/+



Voreingestellte VGA-Anzeigemodi

Anzeigemodus	Horizontale Frequenz (kHz)	Vertikale Frequenz (Hz)	Pixeluhr (MHz)	Sync-Polarität (horizontal/vertikal)
640 x 480	31,47	60,0	25,175	-/-
640 x 480	37,5	75,0	31,5	-/-
720 x 400	31,47	70,0	28,32	-/+
800 x 600	37,88	60,0	40	+/+
800 x 600	46,86	75,0	49,5	+/+
1024 x 768	48,36	60,0	65	-/-
1024 x 768	60,02	75,0	78,75	+/+
1152 x 864	67,5	75,0	108	+/+
1280 x 1024	63,98	60,0	108	+/+
1280 x 1024	79,98	75,0	135	+/+
1600 x 900	60	60	108	+/+
1920 x 1080	67,5	60	148,5	+/+



Elektrische Spezifikationen

Modell	SE2722H/SE2722HX
Videoeingangssignale	HDMI 1,4, 600 mV für jede differentielle Leitung, 100 Ohm Eingangsimpedanz je differentiellem Paar Analoges RGB, 0,7 Volt +/-5 %, positive Polarität bei 75 Ohm Eingangsimpedanz
AC-Eingangsspannung/ Frequenz/Strom	100 V bis 240 V Wechselstrom / 50 Hz oder 60 Hz ± 3 Hz / 1,6 A (min.)
Einschaltstrom	120 V: 30 A (max.) bei 0 °C (Kaltstart) 240 V: 60 A (max.) bei 0 °C (Kaltstart)
Stromverbrauch	0,3 W (ausgeschaltet) ¹ 0,3 W (Bereitschaftsmodus) ¹ 20 W (Ein-Modus) ¹ 24 W (Max.) ² 19 W (Pon) ³ 59,96 kWh (TEC) ³

¹ Gemäß Definition in EU 2019/2021 und EU 2019/2013.

² Max. Helligkeits- und Kontrasteinstellung.

³ Pon: Stromverbrauch im Ein-Modus, gemessen mit Bezugnahme auf die Energy-Star-Testmethode.

TEC: Gesamtstromverbrauch in kWh, gemessen mit Bezugnahme auf die Energy-Star-Testmethode.

Dieses Dokument dient reinen Informationszwecken und spiegelt die Leistung unter Laborbedingungen wieder. Ihr Produkt kann je nach Software, Komponenten und Peripherie, die Sie bestellt haben, davon abweichen; zudem gibt es keine Verpflichtung, derartige Informationen zu aktualisieren.

Daher sollte sich der Kunde bei Entscheidungen bezüglich der elektrischen Toleranz und in anderen Zusammenhängen nicht auf diese Informationen verlassen. Es werden weder ausdrücklich noch impliziert Zusicherungen bezüglich der Exaktheit oder Vollständigkeit gemacht.



Physikalische Eigenschaften

Modell	SE2722H/ SE2722HX
Signalkabeltyp	<ul style="list-style-type: none"> · Digital: abnehmbar, HDMI, 19-polig · Analog: abnehmbar, D-Sub, 15-polig
Abmessungen (mit Ständer)	
Höhe	459,21 mm
Breite	623,30 mm
Tiefe	199,87 mm
Abmessungen (ohne Ständer)	
Höhe	369,61 mm
Breite	623,30 mm
Tiefe	55,56 mm
Ständerabmessungen	
Höhe	173,83 mm
Breite	290,07 mm
Tiefe	199,87 mm
Gewicht	
Gewicht mit Verpackung	6,37 kg SE2722H 6,48 kg SE2722HX
Gewicht mit Ständereinheit und Kabeln	4,63 kg SE2722H 4,74 kg SE2722HX
Gewicht ohne Ständereinheit (keine Kabel)	3,8 kg (8,38 lb)
Gewicht der Ständereinheit	0,60 kg (1,32 lb)
Frontrahmenglanz	Schwarzer Rahmen 2 – 4 Glanzeinheiten



Umweltbezogene Eigenschaften

Modell	SE2722H/SE2722HX
Konformität mit Standards	
<ul style="list-style-type: none"> · RoHS-konform · BFR-/PVC-reduzierter Monitor (Leiterplatten bestehen aus BFR-/PVC-freien Schichtstoffen). · Arsenfreies Glas und quecksilberfrei (nur für Panel). 	
Temperatur	
Betrieb	0°C bis 40°C
Nicht im Betrieb	<ul style="list-style-type: none"> · Lagerung: -20°C bis 60 °C · Transport: -20°C bis 60 °C
Luftfeuchte	
Betrieb	10% bis 80% (nicht kondensierend)
Nicht im Betrieb	<ul style="list-style-type: none"> · Lagerung 10 bis 90 % (nicht kondensierend) · Versand 10 bis 90 % (nicht kondensierend)
Höhe	
Betrieb (Maximum)	5.000 m (16.400 Fuß)
Nicht im Betrieb (Maximum)	12.192 m (40.000 Fuß)
Wärmeableitung	<ul style="list-style-type: none"> · 81,95 BTU/h (Maximum) · 68,29 BTU/h (typisch)



Plug-and-Play-Fähigkeit

Sie können den Monitor an jedes Plug-and-Play-kompatibles System anschließen. Der Monitor versorgt den Computer über DDC- (Display Data Channel) Protokolle automatisch mit seinen EDID (Extended Display Identification Data), damit sich das System selbst konfigurieren und die Monitoreinstellungen optimieren kann. Die meisten Monitorinstallationen erfolgen automatisch; Sie können auf Wunsch verschiedene Einstellungen wählen. Weitere Informationen zum Ändern der Monitoreinstellungen finden Sie unter [Ihren Monitor bedienen](#).

Qualität des LCD-Monitors und Pixelrichtlinie

Bei der Herstellung eines LCD-Monitors kommt es nicht selten vor, dass ein oder mehrere Pixel einen unveränderlichen Zustand einnehmen; dies sieht man kaum und wirkt sich nicht auf Qualität oder Nutzbarkeit des Anzeigegerätes aus. Weitere Informationen über die Qualitätsrichtlinie für den Dell-Monitor und die Pixel finden Sie auf der Dell-Support-Site unter: www.dell.com/pixelguidelines.



Ergonomie

△ **ACHTUNG: Unsachgemäße oder längere Nutzung der Tastatur kann zu Verletzungen führen.**

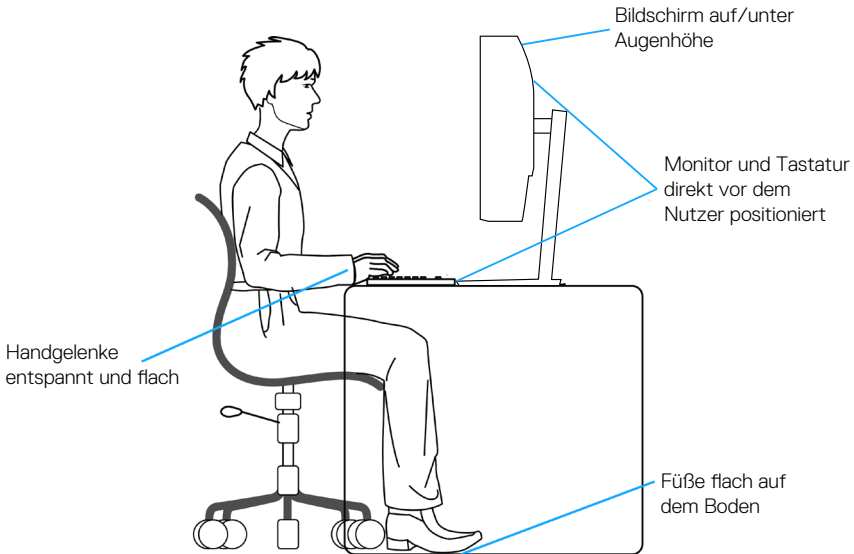
△ **ACHTUNG: Längere Betrachtung des Monitors kann die Augen überlasten.**

Beachten Sie für Komfort und Effizienz die folgenden Richtlinien bei der Einrichtung und Verwendung Ihrer Workstation:

- Positionieren Sie Ihren Computer so, dass sich Monitor und Tastatur beim Arbeiten direkt vor Ihnen befinden. Es gibt spezielle Ablagen, damit Sie Ihre Tastatur richtig positionieren können.
- Folgende Tipps helfen Ihnen, das Risiko von Augenbelastung und Hals-/Arm-/Rücken-/Schulterschmerzen durch lange Bildschirmarbeit zu reduzieren:
 1. Stellen Sie den Bildschirm 50 bis 70 cm von Ihren Augen entfernt auf.
 2. Blinzeln Sie zum Anfeuchten Ihrer Augen regelmäßig oder feuchten Sie Ihre Augen nach längerer Bildschirmnutzung mit Wasser an.
 3. Machen Sie alle zwei Stunden regelmäßig 20 Minuten Pause.
 4. Schauen Sie während der Pausen von Ihrem Monitor weg und fokussieren Sie mindestens 20 Sekunden lang einen 6 Meter (20 Fuß) entfernten Gegenstand.
 5. Führen Sie während der Pausen zur Entspannung von Hals, Armen, Rücken und Schultern Dehnübungen durch.
- Achten Sie darauf, dass sich der Bildschirm auf oder leicht unterhalb der Augenhöhe befindet, wenn Sie vor dem Monitor sitzen.
- Passen Sie die Neigung des Monitors sowie Kontrast und Helligkeit an.
- Passen Sie die Umgebungsbeleuchtung (Deckenleuchten, Tischleuchten und Vorhänge oder Jalousien bei nahegelegenen Fenstern) so an, dass Reflexionen und Blendlicht am Bildschirm reduziert werden.
- Verwenden Sie einen Stuhl, der den unteren Rücken zuverlässig stützt.
- Halten Sie die Unterarme horizontal und Ihre Handgelenke in einer neutralen, bequemen Position, während Sie Tastatur und/oder Maus benutzen.
- Lassen Sie immer Platz, um Ihre Hände auszuruhen, wenn Sie Tastatur und/oder Maus benutzen.
- Lassen Sie Ihre Oberarme an beiden Seiten natürlich herabhängen.
- Stellen Sie sicher, dass Ihre Füße flach auf dem Boden aufliegen.



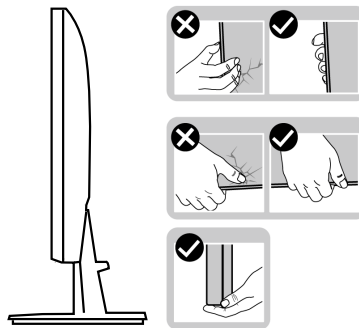
- Stellen Sie beim Sitzen sicher, dass das Gewicht Ihrer Beine auf Ihren Füße und nicht auf dem vorderen Bereich Ihres Stuhls ruht. Passen Sie die Stuhlhöhe an oder nutzen Sie eine Fußstütze, falls dies zur Wahrung einer angemessenen Haltung erforderlich ist.
- Lassen Sie Ihre Arbeitsaktivitäten variieren. Versuchen Sie, Ihre Arbeit so zu organisieren, dass Sie nicht längere Zeit sitzen oder arbeiten müssen. Versuchen Sie, regelmäßig aufzustehen und umherzulaufen.
- Halten Sie den Bereich unter Ihrem Tisch frei von Hindernissen und Kabeln, die beim bequemen Sitzen stören oder eine Stolpergefahr darstellen könnten.



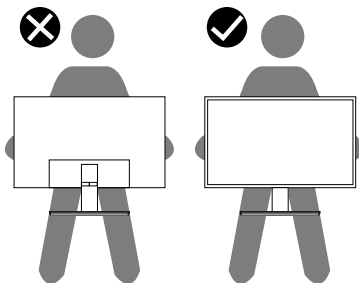
Ihr Display handhaben und transportieren

Achten Sie beim Anheben oder Transportieren auf eine sichere Handhabung des Monitors, indem Sie die nachstehenden Richtlinien befolgen:

- Schalten Sie Ihren Computer und den Monitor aus, bevor Sie den Monitor transportieren oder anheben.
- Trennen Sie alle Kabel vom Monitor.
- Platzieren Sie den Monitor mit dem Originalverpackungsmaterial im ursprünglichen Karton.
- Halten Sie den Monitor beim Anheben und Transportieren am unteren Rand und an der Seite sicher fest, ohne übermäßigen Druck anzuwenden.



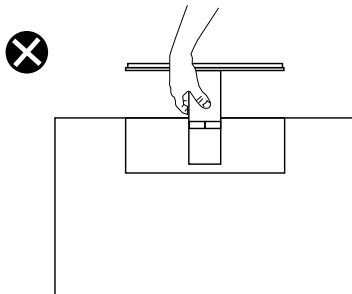
- Achten Sie beim Anheben oder Transportieren des Monitors darauf, dass der Bildschirm von Ihnen weg zeigt. Drücken Sie nicht auf den Anzeigebereich, damit es nicht zu Kratzern oder anderen Schäden kommt.



- Vermeiden Sie beim Transport des Monitors plötzliche Stöße oder Vibrationen.



- Drehen Sie den Monitor beim Anheben oder Transportieren nicht verkehrt herum, während Sie ihn am Ständer oder Standfuß halten. Andernfalls können Schäden am Monitor oder Verletzungen auftreten.



Wartungsanweisungen

Ihren Monitor reinigen

⚠️ WARNUNG: Ziehen Sie die Netzleitung von der Steckdose ab, bevor Sie den Monitor reinigen.

⚠️ ACHTUNG: Lesen und beachten Sie vor dem Reinigen des Monitors die [Sicherheitshinweise](#).

Beachten Sie für ein bewährtes Vorgehen beim Auspacken, Reinigen oder Handhaben Ihres Monitors die nachstehend aufgelisteten Anweisungen:

- Befeuchten Sie zur Reinigung Ihres Bildschirms ein weiches, sauberes Tuch mit Wasser. Falls möglich, verwenden Sie ein spezielles Bildschirmreinigungstuch oder eine Reinigungslösung, die für antistatische Beschichtungen geeignet ist. Verwenden Sie kein Benzol, keinen Verdüner, keine Ammoniak-haltigen oder scheuernden Reinigungsmittel oder Druckluft.
- Reinigen Sie den Monitor mit einem leicht angefeuchteten Tuch. Verwenden Sie keine Reinigungsmittel, da einige von ihnen einen milchigen Film auf dem Monitor hinterlassen.
- Sollten Sie beim Auspacken Ihres Monitors ein weißes Pulver bemerken, wischen Sie es mit einem Tuch weg.





- Gehen Sie sorgsam mit Ihrem Monitor um, da Kratzer und weiße Schrammen bei einem schwarze Monitor stärker auffallen.
- Verwenden Sie zur Beibehaltung einer optimalen Bildqualität einen dynamisch wechselnden Bildschirmschoner an Ihrem Monitor und schalten Sie Ihren Monitor aus, wenn er nicht benutzt wird.



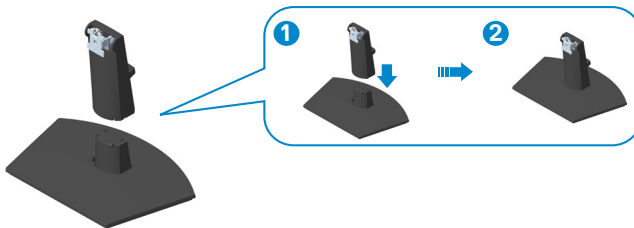
Ihren Monitor einrichten

Ständer anschließen

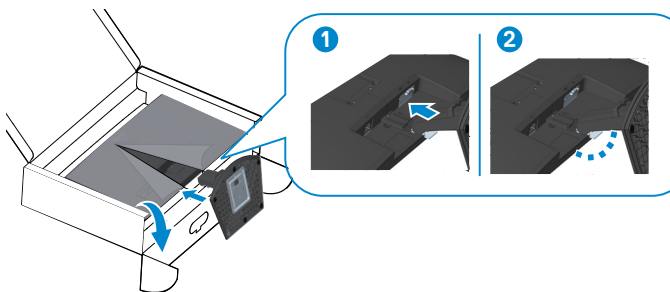
-  **HINWEIS:** Der Ständer ist bei Werksauslieferung nicht am Monitor angebracht.
-  **HINWEIS:** Die folgenden Schritte gelten für den Anschluss des mit Ihrem Monitor gelieferten Ständers. Falls Sie den Ständer eines Drittanbieters anschließen, beachten Sie die mit diesem Ständer gelieferte Dokumentation.

So bringen Sie den Monitorständer an:

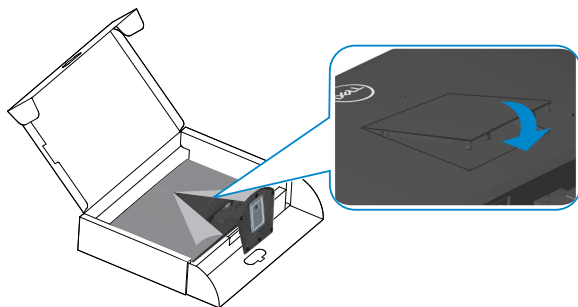
1. Befolgen Sie zum Herausnehmen des Ständers aus dem oberen Polsters die Anweisungen an den Kartonlaschen.
2. Verbinden Sie den Standfuß mit dem Ständer.



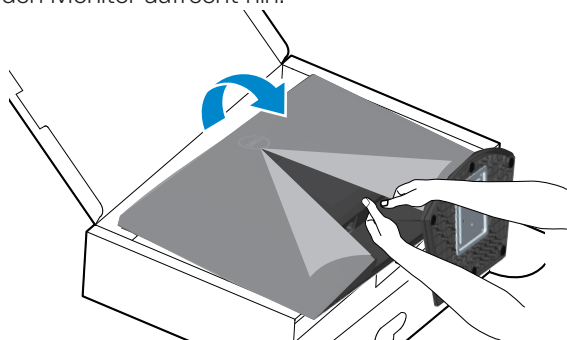
3. Schieben Sie die Riegel an der Ständerbaugruppe in die Schlitze am Monitor und drücken Sie die Ständerbaugruppe zum Einrasten nach unten.



4. Öffnen Sie die Monitorschutzabdeckung, installieren Sie die Abdeckung der VESA-Schrauben.



5. Stellen Sie den Monitor aufrecht hin.



Ihren Monitor anschließen

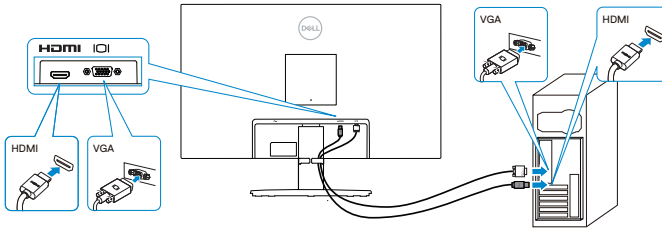
⚠️ WARNUNG: Befolgen Sie die [Sicherheitshinweise](#), bevor Sie eines der Verfahren in diesem Abschnitt beginnen.

📎 HINWEIS: Schließen Sie nicht alle Kabel gleichzeitig am Monitor an. Sie sollten die Kabel durch den Kabelverwaltungsschlitz führen, bevor Sie sie am Monitor anschließen.

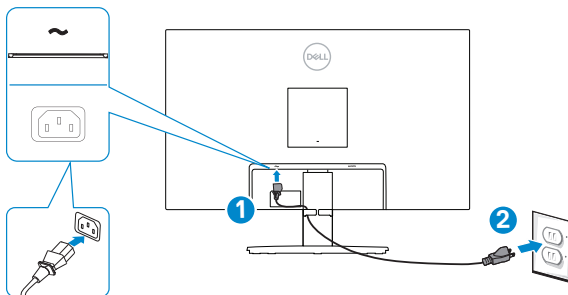
So schließen Sie Ihren Monitor an den Computer an:

1. Schalten Sie Ihren Computer aus und ziehen Sie die Netzleitung ab.
2. Verbinden Sie das VGA-Kabel (für SE2722HX) und das HDMI-Kabel von Ihrem Monitor mit Ihrem Computer.

VGA-Kabel (nur für SE2722HX) und HDMI-Kabel verbinden

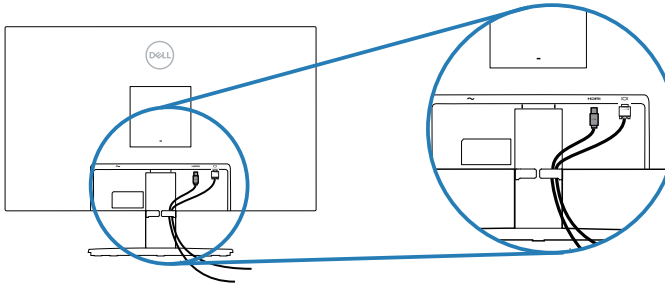


3. Verbinden Sie die Netzkabel Ihres Computers und Monitors mit einer Steckdose.



Kabel organisieren

Verwenden Sie den Kabelverwaltungsschlitz an der Ständerbaugruppe zum Organisieren der an Ihren Monitor angeschlossenen Kabel



4. Schalten Sie den Monitor ein.



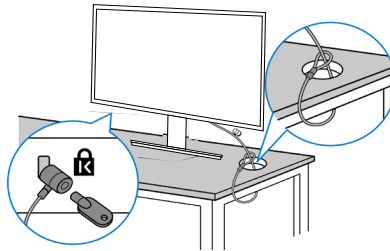
Ihren Monitor mit einem Kensington-Schloss sichern (optional)

Sie können den Monitor über ein Kensington-Sicherheitsschloss an einem festen Gegenstand, der das Gewicht des Monitors tragen kann, sichern, damit er nicht versehentlich herunterfällt.

Der Schlitz für das Sicherheitsschloss befindet sich an der Unterseite des Monitors. (Siehe [Schlitz für Sicherheitsschloss](#))

Weitere Informationen zur Nutzung des Kensington-Schlusses (separat erhältlich) finden Sie in der mit dem Schloss gelieferten Dokumentation.



Sichern Sie Ihren Monitor über das Kensington-Sicherheitsschloss an einem Tisch.



HINWEIS: Die Abbildung dient nur der Veranschaulichung. Das Aussehen des Schlosses kann variieren.

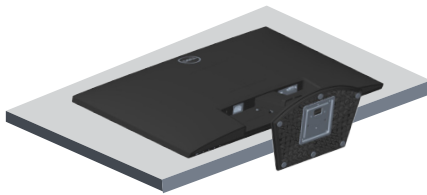


Ständer entfernen

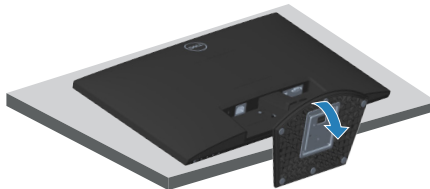
-  **HINWEIS:** Achten Sie darauf, den Monitor auf einen weichen, sauberen Untergrund zu legen, damit der Bildschirm beim Entfernen des Ständers nicht verkratzt.
-  **HINWEIS:** Die folgenden Schritte gelten nur für den Anschluss des mit Ihrem Monitor gelieferten Ständers. Falls Sie den Ständer eines Drittanbieters anschließen, beachten Sie die mit diesem Ständer gelieferte Dokumentation.

So entfernen Sie den Ständer:

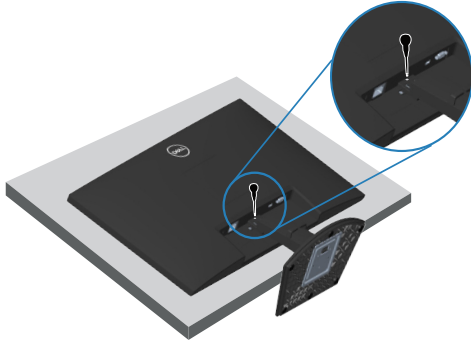
1. Legen Sie den Monitor an der Tischkante auf ein weiches Tuch oder Polster.



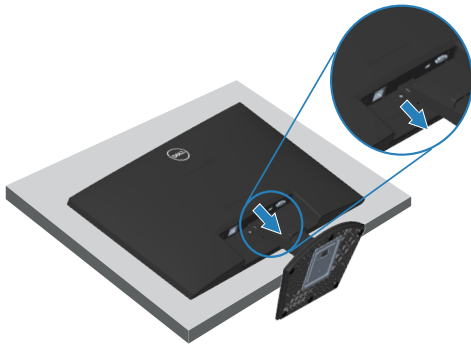
2. Neigen Sie den Ständer zum Zugreifen auf die Freigabetaste nach unten.



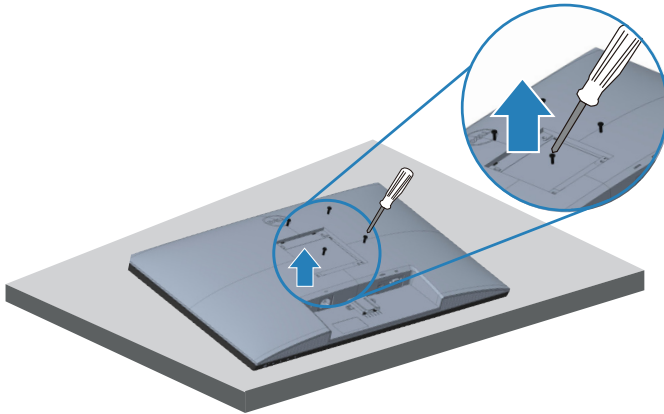
3. Drücken Sie die Freigabetaste mit einem langen Schraubendreher.



4. Drücken Sie beim Gedrückthalten der Freigabetaste, den Ständer heraus.





Wandmontage (optional)



(Schraubengröße: M4 x 10 mm).

Beachten Sie die mit dem VESA-kompatiblen Wandmontageset gelieferte Dokumentation.

1. Legen Sie das Display an der Tischkante auf ein weiches Tuch oder Polster.
2. Entfernen Sie den Ständer. Siehe [Ständer entfernen](#) .
3. Entfernen Sie die vier Schrauben, die die rückseitige Abdeckung am Monitor halten.
4. Entfernen Sie die VESA-Abdeckung.
5. Befestigen Sie die Montagehalterung vom Wandmontageset am Display.
6. Beachten Sie beim Montieren des Monitors an der Wand die mit dem Wandmontageset gelieferte Dokumentation.

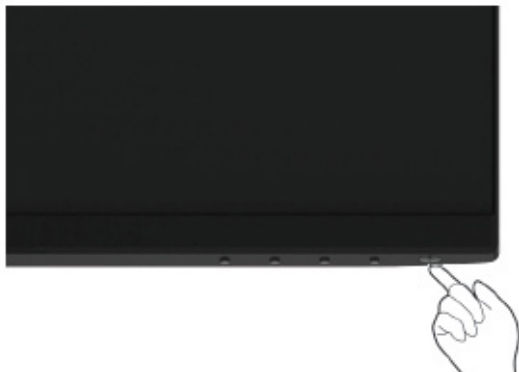
-  **HINWEIS: Nur für die Verwendung mit einer UL-, CSA- oder GS-gelisteten Wandmontagehalterung mit einer Gewichts-/Lasttragkraft von mindestens 14,72 kg vorgesehen.**
-  **HINWEIS: Fixieren Sie das LCD bei Verwendung des Displays mit einem Seil oder einer Kette, das/die das Gewicht des Monitors tragen kann, an einer Wand, damit der Monitor nicht herunterfällt. Die Installation muss von einem qualifizierten Techniker vorgenommen werden. Bitte wenden Sie sich für weitere Informationen an Ihren Lieferanten.**



Ihren Monitor bedienen

Monitor einschalten

Drücken Sie die -Taste, um den Monitor einzuschalten.





Steuertasten verwenden

Verwenden Sie zum Anpassen des angezeigten Bildes die Tasten am unteren Rand des Monitors.



Steuertasten

Folgende Tabelle beschreibt die Steuertasten:

Steuertasten	Beschreibung
1  Voreingestellte Modi	Nutzen Sie diese Taste zur Auswahl aus einer Liste voreingestellter Modi.
2  Helligkeit/Kontrast	Für direkten Zugriff auf das Helligkeits- und Kontrastmenü.
3  Menü	Zum Einblenden des Bildschirmmenüs (OSD) oder zum Zugreifen auf die Liste der Elemente / Optionen eines Menüelements. Weitere Informationen finden Sie unter OSD-Menü aufrufen .
4  Beenden	Zum Beenden oder Zurückkehren zum OSD-Hauptmenü.
5  Ein-/Aus taste (Mit Betriebsstatusleuchte)	Zum Ein- oder Ausschalten des Monitors. Das weiße Licht zeigt durch konstantes Leuchten an, dass der Monitor eingeschaltet ist und normal funktioniert. Ein blinkendes weißes Licht zeigt an, dass der Monitor im Bereitschaftsmodus ist.

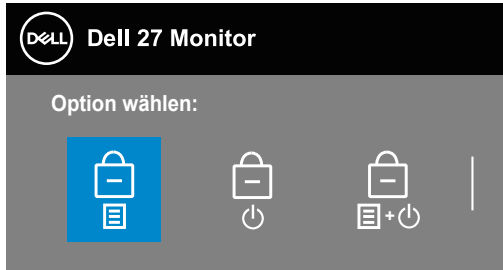


OSD-Sperrfunktion verwenden

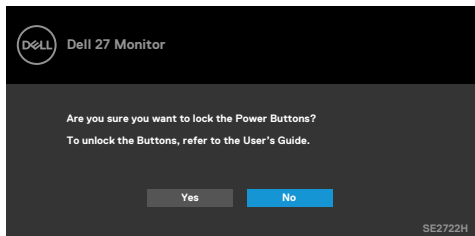
Sie können die Steuertasten an der Frontblende sperren und so den Zugriff auf OSD-Menü- und/oder Ein-/Austaste verhindern.

Nutzen Sie zum Sperren der Taste(n) das Sperre-Menü.

1. Wählen Sie eine der folgenden Optionen.



2. Die folgende Meldung erscheint



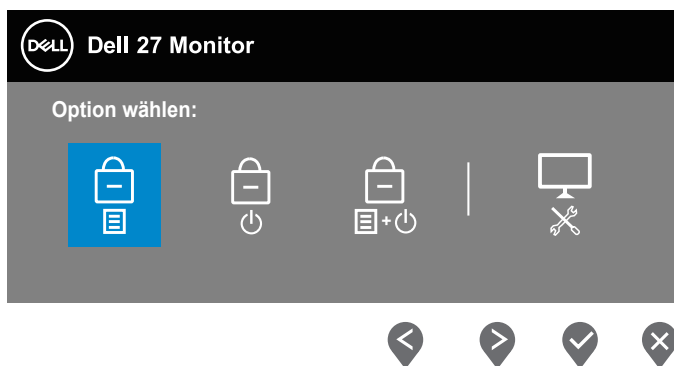
3. Wählen Sie zum Sperren der Tasten Ja. Sobald die Sperre aktiviert ist, wird bei Betätigung einer beliebigen Taste das Schlosssymbol angezeigt 





Nutzen Sie zum Sperren der Taste(n) die Steuertaste an der Frontblende.





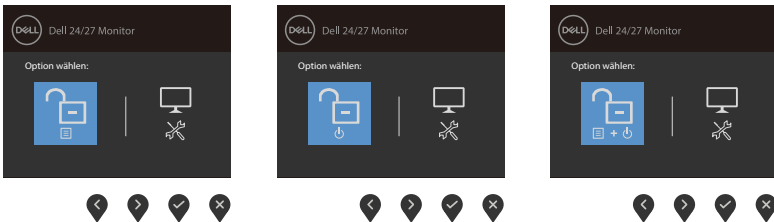
1. Halten Sie die Taste 4 vier Sekunden gedrückt und das Menü erscheint am Bildschirm.
2. Wählen Sie eine der folgenden Optionen:



Steuertasten	Beschreibung
1  Menütaste sperren	Wählen Sie diese Option zum Sperren der OSD-Menüfunktion.
2  Ein-/Austaste sperren	Nutzen Sie diese Option zum Sperren der Ein-/Austaste. Dies hindert Nutzer am Abschalten des Monitors über die Ein-/Austaste.
3  Menü- und Ein-/Austaste sperren	Mit dieser Option sperren Sie OSD-Menü- und Ein-/Austaste zum Abschalten des Monitors.
4  Integrierte Diagnose	Mit dieser Option führen Sie die integrierte Diagnose durch, siehe Integrierte Diagnose

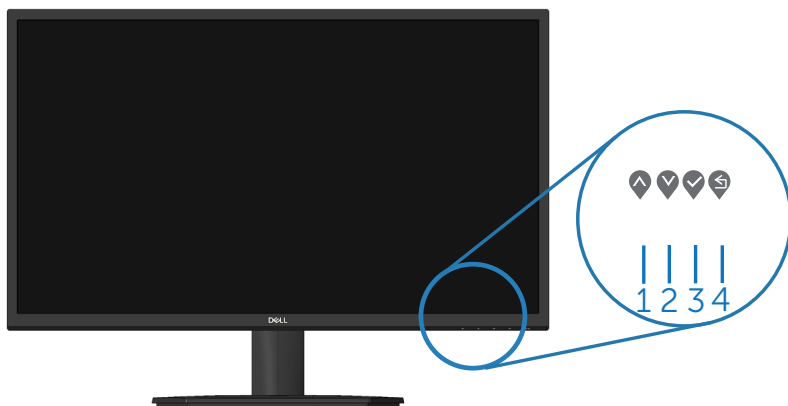
Taste(n) freigeben:

Halten Sie die **Taste 4** vier Sekunden gedrückt und das Menü erscheint am Bildschirm. Die folgende Tabelle beschreibt die Optionen zur Freigabe der Steuertasten an der Frontblende.



OSD-Bedienelemente

Verwenden Sie zum Anpassen der Bildeinstellungen die Tasten an der Unterkante des Monitors.




	Steuertasten	Beschreibung
1	 Aufwärts	Mit der Aufwärtstaste können Sie Werte erhöhen und sich in einem Menü nach oben bewegen.
2	 Abwärts	Mit der Abwärtstaste können Sie Werte verringern und sich in einem Menü nach unten bewegen.
3	 OK	Bestätigen Sie Ihre Auswahl in einem Menü mit der OK -Taste.
4	 Zurück	Mit der Zurück -Taste kehren Sie zum vorherigen Menü zurück.



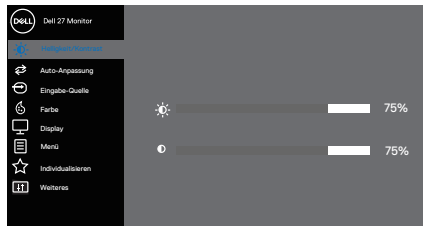
Bildschirmmenü (OSD) verwenden











OSD-Menü aufrufen

 **HINWEIS: Jegliche Änderungen werden automatisch gespeichert, wenn Sie das Menü wechseln, verlassen oder warten, bis sich das OSD-Menü automatisch schließt.**







1. Drücken Sie zur Anzeige des OSD-Hauptmenüs .

Hauptmenü für HDMI-Eingang



2. Bewegen Sie sich mit den Tasten  und  zwischen den Einstellungsoptionen. Wenn Sie von einem Symbol zum anderen springen, wird die Option hervorgehoben.
3. Drücken Sie zum Aktivieren der hervorgehobenen Option einmal die Taste  oder .
4. Wählen Sie mit den Tasten  und  den gewünschten Parameter aus.
5. Drücken Sie , verwenden Sie dann entsprechend den Anzeigen im Menü zur Änderung der Einstellungen  und .
6. Mit  kehren Sie zum vorherigen Menü zurück, oder wählen Sie , um die Einstellungen zu übernehmen und zum vorherigen Menü zurückzukehren.



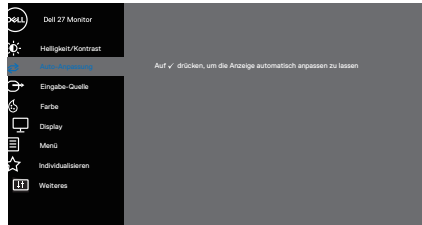
Symbol	Menü und Untermenüs	Beschreibung
	Helligkeit/ Kontrast	<p>Über diese Option steuern Sie Helligkeits- oder Kontrasteinstellungen.</p> 
	Helligkeit	<p>Helligkeit passt die Leuchtkraft der Hintergrundbeleuchtung an.</p> <p>Mit der -Taste erhöhen und mit der -Taste verringern Sie die Helligkeit (min. 0 / max. 100).</p>
	Kontrast	<p>Passen Sie zuerst die Helligkeit an; stellen Sie den Kontrast dann nur ein, wenn weitere Anpassungen erforderlich sind.</p> <p>Mit der -Taste erhöhen und mit der -Taste verringern Sie den Kontrast (min. 0 / max. 100).</p> <p>Die Kontrast-Funktion passt den Grad der Abweichung zwischen dunklen und hellen Bereichen auf dem Monitorbildschirm anpassen.</p>





Auto-Anpassung

Hiermit aktivieren Sie die automatische Einrichtung und Anpassung des Menüs.



Der folgende Dialog erscheint auf einem schwarzen Bildschirm, während sich der Monitor dem aktuellen Eingang anpasst:


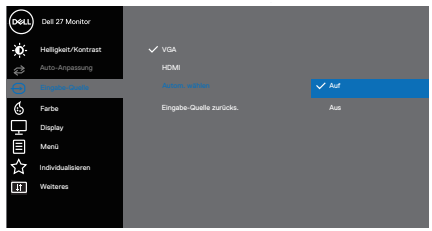



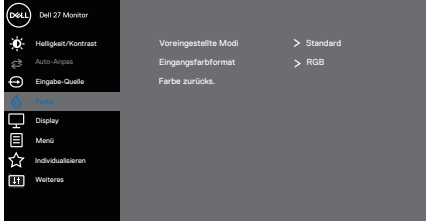
Autoeinstellung Wird Vorgenommen...

Durch die Auto-Anpassung kann sich der Monitor automatisch dem eingehende Videosignal anpassen. Nach der Auto-Anpassung können Sie Ihren Monitor über die Regler für Pixeltakt (grob) und Phase (fein) unter weiter Anzeige einstellen.



HINWEIS: Es findet keine Auto-Anpassung statt, wenn es beim Drücken der Taste keine aktiven Videoeingangssignale gibt oder keine Kabel angeschlossen sind. Diese Option ist nur verfügbar, wenn Sie einen analogen Anschluss (VGA) verwenden.



	<p>Eingabe-Quelle</p>	<p>Wählen Sie mit dem Eingabe-Quelle-Menü zwischen den unterschiedlichen Videosignalen aus, die möglicherweise an Ihren Monitor angeschlossen sind (ein VGA- und ein HDMI-Eingang).</p> 
	<p>VGA</p>	<p>Wählen Sie mit  die VGA-Eingangswahl bei Verwendung des VGA-Anschlusses.</p>
	<p>HDMI</p>	<p>Wählen Sie mit  die HDMI-Eingangswahl bei Verwendung des HDMI-Anschlusses.</p>
	<p>Autom. wählen</p>	<p>Wählen Auto-Auswahl, um nach verfügbaren Eingangssignalen zu suchen.</p>
	<p>Eingabe-Quelle zurücks.</p>	<p>Wählen Sie diese Option, um die Standardeingangsquelle wiederherzustellen.</p>
	<p>Farbe</p>	<p>Verwenden Sie Farbe zur Einstellung des Farbeinstellungsmodus.</p> 



Voreingestellte Modi

Wenn Sie **Voreingestellte Modi** wählen, haben Sie die Wahl zwischen **Standard**, **ComfortView**, **Film**, **FPS**, **RTS**, **RPG**, **Warm**, **Kühl** und **Benutzerfarbe**.

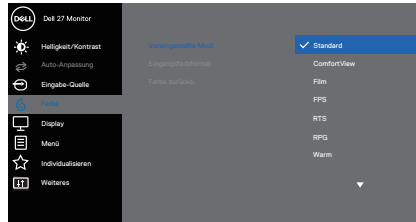
- **Standard:** Lädt die Standardfarbeinstellungen des Monitors. Dies ist der voreingestellte Standardmodus.
- **ComfortView (Komfortanzeige):** Verringern die Intensität des vom Bildschirm ausgehenden blauen Lichts, wodurch die Betrachtung für Ihre Augen komfortabler wird.

HINWEIS: Folgende Tipps helfen Ihnen, das Risiko von Augenbelastung und Hals-/Arm-/Rücken-/Schulterschmerzen durch lange Bildschirmarbeit zu reduzieren:

- Stellen Sie den Bildschirm etwa 50 bis 70 cm von Ihren Augen entfernt auf.
- Blinzeln Sie zur Anfeuchtung Ihrer Augen häufig.
- Machen Sie alle zwei Stunden eine 20-minütige Pause.
- Schauen Sie während der Pausen von Ihrem Monitor weg und fokussieren Sie mindestens 20 Sekunden lang einen 6 Meter (20 Fuß) entfernten Gegenstand.
- Führen Sie während der Pausen zur Entspannung von Hals, Armen, Rücken und Schultern Dehnübungen durch.
- **Film:** Lädt Farbeinstellungen, die für Filme am geeignetsten sind.
- **FPS:** Lädt Farbeinstellungen, die sich für Egoshooter eignen.
- **RTS:** Lädt Farbeinstellungen, die sich für Echtzeitstrategiespiele eignen.
- **RPG:** Lädt Farbeinstellungen, die sich für Rollenspiele eignen.
- **Warm:** Erhöht die Farbtemperatur. Der Bildschirm wirkt mit einem rötlichen/gelblichen Farbton wärmer.
- **Kühl:** Verringert die Farbtemperatur. Der Bildschirm wirkt mit einem bläulichen Farbton kühler.



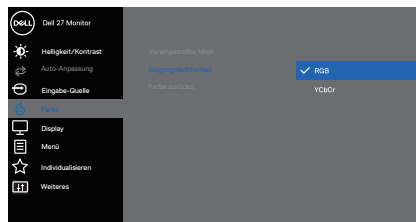
- **Benutzerfarbe:** Ermöglicht Ihnen die manuelle Anpassung der Farbeinstellungen. Passen Sie mit den Tasten ◀ und ▶ die Werte der drei Farben (R, G, B) an und erstellen Sie Ihren eigenen voreingestellten Farbmodus.



Eingangs- farbformat

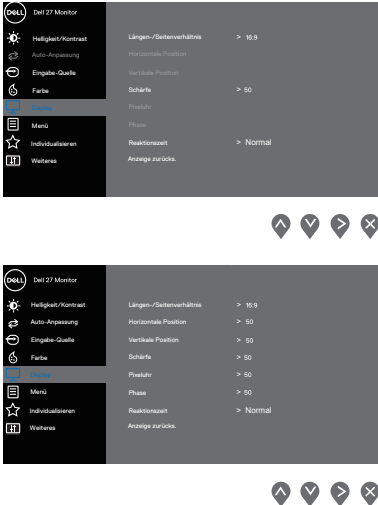
Ermöglicht Ihnen die Einstellung des Videoeingangsmodus auf:

- **RGB:** Wählen Sie diese Option, falls Ihr Monitor mit einem Computer oder Medienplayer verbunden ist, der die RGB-Ausgabe unterstützt.
- **YCbCr/YPbPr*:** Wählen Sie diese Option, wenn Ihr Medienplayer nur den YCbCr/YPbPr-Ausgang unterstützt.











*Wenn VGA-Eingang ausgewählt ist.




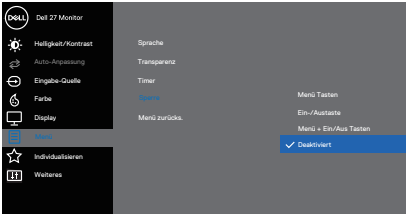
<p>Farbton</p>	<p>Diese Funktion kann den Grün- oder Lilawert des Videobildes anpassen. Dies dient der Anpassung des gewünschten Hauttons. Passen Sie den Farbton mit ▲ oder ▼ zwischen 0 und 100 an.</p> <p>Drücken Sie zum Erhöhen des Grünanteils im Videobild ▲.</p> <p>Drücken Sie zum Erhöhen des Lilaanteils im Videobild ▼.</p> <p>HINWEIS: Die Farbtonanpassung ist nur bei den Modi Film und Spiel verfügbar.</p>
<p>Sättigung</p>	<p>Diese Funktion kann die Farbsättigung des Videobildes anpassen. Passen Sie die Sättigung mit ▲ oder ▼ zwischen 0 und 100 an.</p> <p>Drücken Sie zum Verstärken einer monochromen Darstellung des Videobildes ▼.</p> <p>Drücken Sie zum Verstärken einer farbenfrohen Darstellung des Videobildes ▲.</p> <p>HINWEIS: Die Sättigungsanpassung ist nur bei den Modi Film und Spiel verfügbar.</p>
<p>Farbe zurücks.</p>	<p>Setzt die Farbeinstellungen Ihres Monitors auf die werkseitigen Standardeinstellungen zurück.</p>
<p>Display</p>	<p>Verwenden Sie zum Anpassen des Bildes Display.</p> 




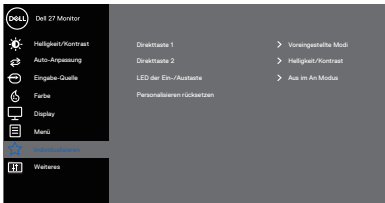


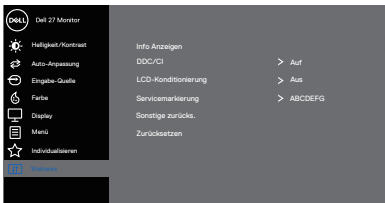

Längen-/Seitenverhältnis	Stellt das Seitenverhältnis auf 16:9 oder 4:3 ein.
Horizontale Position (Nur VGA-Eingang)	Bewegen Sie das Bild mit  oder  nach links und rechts. Minimum ist „0“ (-). Maximum ist „100“ (+).
Vertikale Position (Nur VGA-Eingang)	Bewegen Sie das Bild mit  oder  nach oben und unten. Minimum ist „0“ (-). Maximum ist „100“ (+).
Schärfe	Diese Funktion kann das Bild schärfer oder weicher wirken lassen. Passen Sie die Schärfe mit  oder  zwischen 0 und 100 an.
Pixeluhr (Nur VGA-Eingang)	Die Funktion Pixeluhr ermöglicht Ihnen die Anpassung der Bildqualität an Ihrem Monitor entsprechend Ihren Vorlieben. Stellen Sie eine optimale Bildqualität mit den Tasten  oder  ein.
Phase (Nur VGA-Eingang)	Falls mit der Phase-Einstellung keine zufriedenstellenden Ergebnisse erzielt wurden, passen Sie erneut den Pixeluhr (grob) und dann die Phase (fein) an.
Reaktionszeit	Ermöglicht Ihnen die Auswahl zwischen Normal (8 ms), Schnell (5 ms), Extrem (4 ms).
Anzeige zurücks.	Wählen Sie diese Option, um die Standardanzeigeeinstellungen wiederherzustellen.





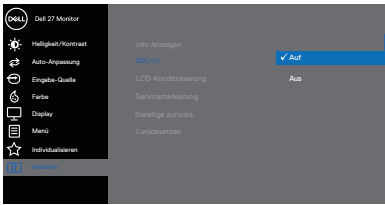

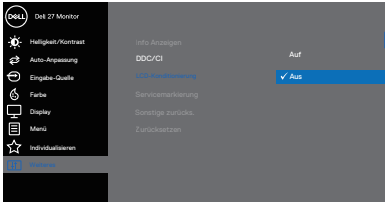



Menü	<p>Wählen Sie zum Anpassen der OSD-Einstellungen, wie Sprache, Dauer der Menüeinblendung etc., diese Option.</p>  <p style="text-align: right;">▲ ▼ ▶ ✕</p>
Sprache	<p>Sprachoptionen zur Einstellung der Bildschirmanzeige auf eine von acht Sprachen (English, Español, Français, Deutsch, Português (Brasil), Русский, 简体中文 oder 日本語).</p>
Transparenz	<p>Wählen Sie diese Option zur Einstellung der Menütransparenz auf 0 bis 100 mit den Tasten ▲ und ▼.</p>
Timer	<p>OSD-Zeitüberschreitung: Stellt ein, wie lange das Bildschirmmenü nach Betätigung einer Taste aktiv bleiben soll.</p> <p>Passen Sie den Schieberegler mit ▲ und ▼ in Schritten von jeweils 1 Sekunde auf 5 bis 60 Sekunden an.</p>
Sperre	<p>Kontrolliert den Benutzerzugriff auf Einstellungen. Sie können eine der folgenden Optionen wählen: Menü Tasten, Ein-/Aus taste, Menü + Ein-/Aus Tasten, Deaktiviert.</p>  <p style="text-align: right;">▲ ▼ ▶ ✕</p>
Menü zu-rücks.	<p>Setzt alle OSD-Einstellungen auf die werkseitig voreingestellten Werte zurück.</p>

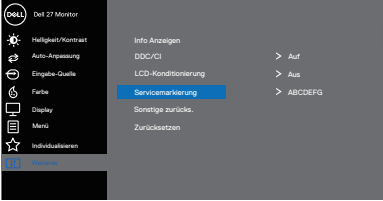


	<p>Individualisieren</p>	<p>Personalisieren Sie häufig verwendete Funktionen mit den Direkttasten, konfigurieren Sie Ein-/Austaste-LED oder Personalisieren rücksetzen.</p>  
	<p>Direkttaste 1</p>	<p>Wählen Sie eine der folgenden Optionen: Voreingestellte Modi, Helligkeit/Kontrast, Auto-Anpassung, Eingabe-Quelle oder Seitenverhältnis und stellen Sie dies als Direkttaste 1 ein.</p>
	<p>Direkttaste 2</p>	<p>Ermöglicht Ihnen die Auswahl folgender Optionen: Voreingestellte Modi, Helligkeit/Kontrast, Auto-Anpassung, Eingabe-Quelle, Längen-/Seitenverhältnis – zur Festlegung als Direkttaste 2.</p>
	<p>LED der Ein-/Austaste</p>	<p>Hiermit stellen Sie die Betriebs-LED-Anzeige zum Energiesparen auf An im An Modus oder Aus im An Modus ein.</p>
	<p>Personalisieren rücksetzen</p>	<p>Setzt alle Einstellungen im Individualisieren-Menü auf die Standardeinstellungen zurück.</p>
	<p>Weiteres</p>	 



<p>Info Anzeigen</p>	<p>Drücken Sie zur Anzeige von Informationen über das Display.</p>  <p style="text-align: right;">  </p>
<p>DDC/CI</p>	<p>DDC/CI (Display Data Channel/Command Interface) ermöglicht Ihnen die Anpassung der Monitoreinstellungen über die Software an Ihrem Computer. Wählen Sie zum Abschalten dieser Funktion Aus.</p> <p>Aktivieren Sie diese Funktion zur Erzielung optimaler Benutzererfahrung und Monitorleistung.</p>  <p style="text-align: right;">  </p>
<p>LCD-Konditionierung</p>	<p>Hilft bei der Reduzierung schwacher Geisterbilder. Je nach Grad der Geisterbilder kann das Programm einige Zeit erfordern. Wählen Sie zum Starten der LCD-Behandlung Ein.</p>  <p style="text-align: right;">  </p>

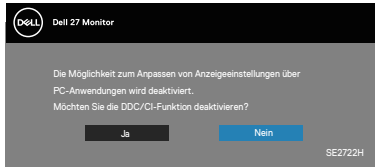


<p>Service- markierung</p>	<p>Zeigt die Servicemarkierung-Nummer des Monitors.</p> 
<p>Sonstige zurücks.</p>	<p>Setzt alle Einstellungen im Weiteres-Menü auf die Standardeinstellung.</p>
<p>Zurückset- zen</p>	<p>Setzt alle Einstellungen auf den werkseitigen Standard zurück.</p>

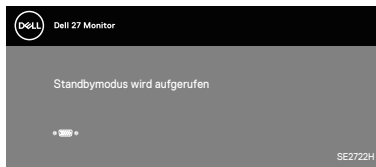


OSD-Warnmeldungen

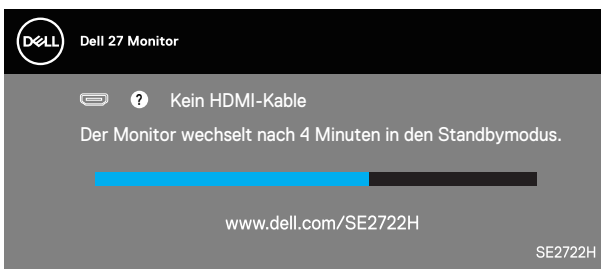
Sie sehen die folgende Meldung, bevor die DDC/CI-Funktion deaktiviert wird.



Wenn der Monitor den Standbymodus aufruft, erscheint folgende Meldung:

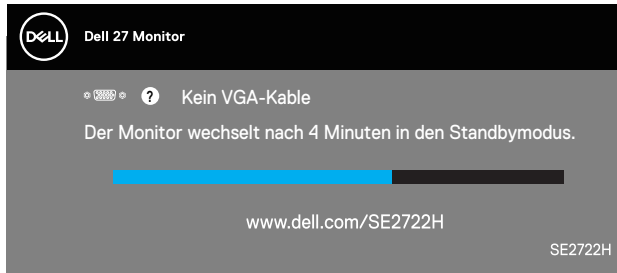


Ist das VGA- oder HDMI-Kabel nicht angeschlossen, erscheint ein schwebendes Dialogfenster, siehe unten. Der Monitor ruft nach 4 Minuten den Standbymodus auf, wenn er in diesem Zustand belassen wird.



oder

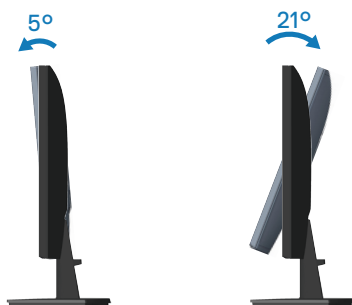




Weitere Informationen finden Sie unter [Problemlösung](#).



Neigungsverlängerung



 **HINWEIS:** Der Ständer ist bei Werksauslieferung nicht am Monitor angebracht.



Problemlösung

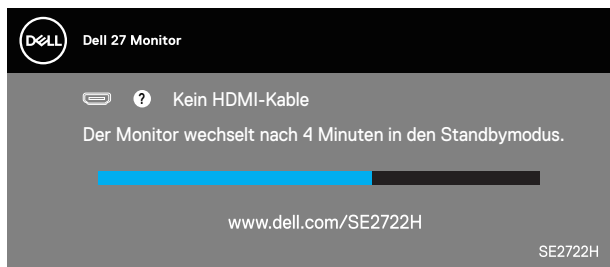
⚠ **WARNUNG:** Befolgen Sie die [Sicherheitshinweise](#), bevor Sie eines der Verfahren in diesem Abschnitt beginnen.

Selbsttest

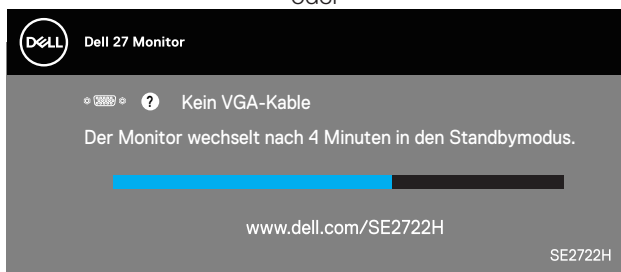
Ihr Monitor besitzt eine Selbsttestfunktion, mit der Sie prüfen können, ob Ihr Monitor richtig funktioniert. Sind Ihr Monitor und der Computer richtig verbunden, aber der Monitorbildschirm bleibt dunkel, führen Sie anhand der nachstehenden Schritte den Monitorselbsttest durch:

1. Schalten Sie den Computer und auch den Monitor aus.
2. Trennen Sie alle Videokabel vom Monitor. Auf diese Weise muss der Computer nicht einbezogen werden.
3. Schalten Sie den Monitor ein.

Wenn der Monitor richtig funktioniert, erkennt er, dass kein Signal anliegt, und eine der folgenden Meldungen erscheint. Während des Selbsttestmodus leuchtet die Betriebs-LED durchgehend weiß.



oder





HINWEIS: Dieses Fenster erscheint auch während des normalen Systembetriebs, falls das Videokabel abgezogen wird oder beschädigt ist.

4. Schalten Sie Ihren Monitor aus und schließen Sie das Videokabel erneut an; schalten Sie dann Ihren Computer und den Monitor ein.

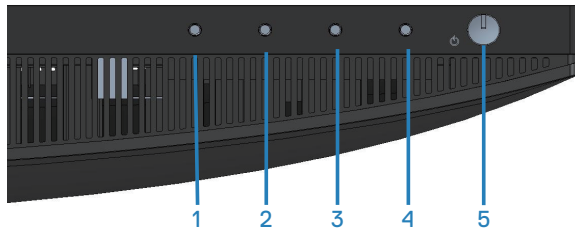
Falls Ihr Monitor dunkel bleibt, nachdem Sie die Kabel wieder angeschlossen haben, prüfen Sie Ihren Grafikcontroller und Ihren Computer.



Integrierte Diagnose

Ihr Monitor hat ein integriertes Diagnosewerkzeug, das Ihnen bei der Bestimmung hilft, ob die auftretende Bildschirmstörung an Ihrem Monitor oder an Ihrem Computer und der Grafikkarte liegt.

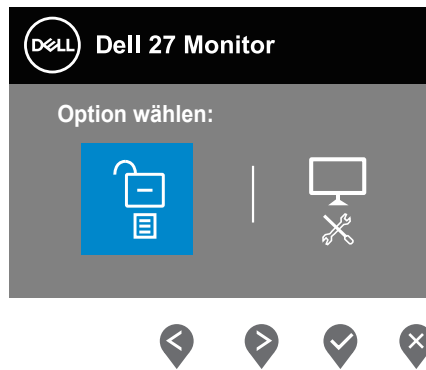
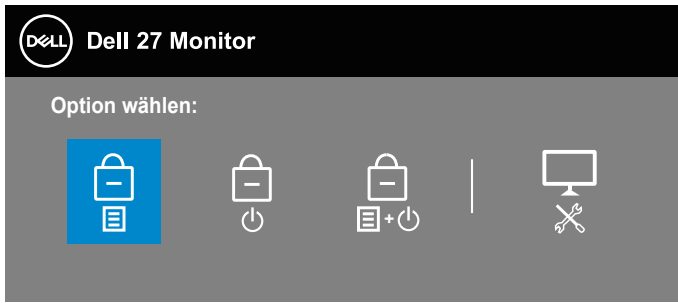
HINWEIS: Sie können die integrierte Diagnose nur durchführen, wenn das Videokabel abgezogen ist und sich der Monitor im Selbsttestmodus befindet.




So führen Sie die integrierte Diagnose durch:

1. Stellen Sie sicher, dass der Bildschirm sauber ist (keine Staubpartikel auf der Bildschirmoberfläche).
2. Ziehen Sie das/die Videokabel von der Rückseite des Computers oder Monitors ab. Der Monitor ruft den Selbsttestmodus auf.
3. Halten Sie zum Aufrufen der OSD-Sperrung/-Freigabe vier Sekunden lang die Beenden-Taste (Taste 4) gedrückt.





4. Wählen Sie zum Ausführen der integrierten Diagnose das Symbol .
5. Untersuchen Sie den Bildschirm sorgfältig auf Abweichungen.
6. Drücken Sie erneut die Aufwärtstaste (Taste 1) an der rückseitigen Abdeckung. Der Bildschirm wird grau.
7. Untersuchen Sie den Bildschirm auf Abweichungen.
8. Wiederholen Sie die Schritte 6 und 7 und prüfen das Display bei rotem, grünem, blauem, schwarzem, weißem Bildschirm und Textanzeige.

Der Test ist abgeschlossen, sobald der Textbildschirm erscheint. Drücken Sie zum Beenden erneut die Aufwärtstaste (Taste 1).

Wenn Sie mit dem integrierten Diagnosewerkzeug keine Bildschirmstörung erkennen können, funktioniert der Monitor normal. Prüfen Sie die Grafikkarte und den Computer.



Allgemeine Probleme

Die folgende Tabelle enthält allgemeine Informationen zu üblichen Monitorproblemen, die auftreten könnten, sowie Korrekturvorschläge:

Allgemeine Symptome	Korrekturvorschläge
Kein Video/Betriebs-LED aus	<p>Stellen Sie sicher, dass das Videokabel richtig und fest mit dem Monitor und dem Computer verbunden ist.</p> <ul style="list-style-type: none">• Vergewissern Sie sich, dass die Steckdose richtig funktioniert, indem Sie ein anderes elektrisches Gerät anschließen.• Achten Sie darauf, die Ein-/Austaste hinunterzudrücken.• Vergewissern Sie sich, dass die richtige Eingangsquelle über das Eingabe-Quelle-Menü ausgewählt ist.
Kein Video/Betriebs-LED ein	<ul style="list-style-type: none">• Erhöhen Sie Helligkeit und Kontrast über das Bildschirmmenü.• Führen Sie die Selbsttestfunktion des Monitors aus.• Prüfen Sie, ob Kontaktstifte am Videokabelanschluss verbogen oder abgebrochen sind.• Führen Sie die integrierte Diagnose aus.• Vergewissern Sie sich, dass die richtige Eingangsquelle über das Eingabe-Quelle-Menü ausgewählt ist.
Schlechter Fokus	<ul style="list-style-type: none">• Verwenden Sie keine Videoverlängerungskabel.• Setzen Sie den Monitor auf die Werkseinstellungen zurück (Zurücksetzen).• Ändern Sie die Videoauflösung entsprechend dem Seitenverhältnis.
Wackliges/zittriges Video	<ul style="list-style-type: none">• Setzen Sie den Monitor auf die Werkseinstellungen zurück (Zurücksetzen).• Prüfen Sie die Umgebungsfaktoren.• Stellen Sie den Monitor um und testen Sie ihn in einem anderen Zimmer.



Fehlende Pixel	<ul style="list-style-type: none"> • Schalten Sie das Gerät aus und wieder ein. • Ein durchgehend inaktiver Pixel ist ein natürlicher Defekt, der in der LCD-Technologie auftreten kann. • Weitere Informationen über die Qualitätsrichtlinie für den Dell-Monitor und die Pixel finden Sie auf der Dell Support-Site unter: www.dell.com/pixelguidelines.
Dauerhaft leuchtende Pixel	<ul style="list-style-type: none"> • Schalten Sie das Gerät aus und wieder ein. • Ein durchgehend inaktiver Pixel ist ein natürlicher Defekt, der in der LCD-Technologie auftreten kann. • Weitere Informationen über die Qualitätsrichtlinie für den Dell-Monitor und die Pixel finden Sie auf der Dell Support-Site unter: www.dell.com/pixelguidelines.
Helligkeitsprobleme	<ul style="list-style-type: none"> • Setzen Sie den Monitor auf die Werkseinstellungen zurück (Zurücksetzen). • Passen Sie Helligkeits- und Kontrastregler im OSD-Menü an.
Geometrische Verzerrung	<ul style="list-style-type: none"> • Setzen Sie den Monitor auf die Werkseinstellungen zurück (Zurücksetzen). • Passen Sie horizontalen und vertikalen Steuerungen im OSD-Menü an.
Horizontale/vertikale Linien	<ul style="list-style-type: none"> • Setzen Sie den Monitor auf die Werkseinstellungen zurück (Zurücksetzen). • Führen Sie den Selbsttest des Monitors aus und prüfen Sie, ob diese Linien auch im Selbsttestmodus auftreten. • Prüfen Sie, ob Kontaktstifte am Videokabelanschluss verbogen oder abgebrochen sind. • Führen Sie die integrierte Diagnose aus.
Synchronisierungsprobleme	<ul style="list-style-type: none"> • Setzen Sie den Monitor auf die Werkseinstellungen zurück (Zurücksetzen). • Führen Sie den Selbsttest des Monitors aus und prüfen Sie, ob das Bild auch im Selbsttestmodus ungeordnet ist. • Prüfen Sie, ob Kontaktstifte am Videokabelanschluss verbogen oder abgebrochen sind. • Starten Sie den Computer im abgesicherten Modus neu.



Sicherheitsprobleme	<ul style="list-style-type: none"> • Nehmen Sie keine Schritte zur Problemlösung vor. • Wenden Sie sich umgehend an Dell.
Periodisch auftretende Probleme	<ul style="list-style-type: none"> • Stellen Sie sicher, dass das Videokabel richtig und fest mit dem Monitor und dem Computer verbunden ist. • Setzen Sie den Monitor auf die Werkseinstellungen zurück (Zurücksetzen). • Führen Sie den Selbsttest des Monitors aus und prüfen Sie, ob das intermittierende Problem auch im Selbsttestmodus auftritt.
Fehlende Farbe	<ul style="list-style-type: none"> • Führen Sie die Selbsttestfunktion des Monitors aus. • Stellen Sie sicher, dass das Videokabel richtig und fest mit dem Monitor und dem Computer verbunden ist. • Prüfen Sie, ob Kontaktstifte am Videokabelanschluss verbogen oder abgebrochen sind.
Falsche Farbe	<ul style="list-style-type: none"> • Versuchen Sie verschiedene Voreingestellte Modi im OSD Farbe-Einstellungen. Passen Sie den R-/G-/B-Wert in Benutzerfarbe im OSD Farbe-Einstellungen an. • Ändern Sie Eingangsfarbformat im OSD Farbe-Einstellungen in RGB oder YCbCr YPbPr. • Führen Sie die integrierte Diagnose aus.
Ein auf dem Monitor längere Zeit verbliebenes, statisches Bild hat sich eingebrannt	<ul style="list-style-type: none"> • Schalten Sie den Bildschirm so ein, dass er sich nach einigen Minuten der Inaktivität ausschaltet. Dies kann über Windows-Energieoptionen oder Mac-Energiespareinstellung angepasst werden. • Oder verwenden Sie einen sich dynamisch ändernden Bildschirmschoner.
Video-Ghosting oder Überschwingung	<ul style="list-style-type: none"> • Ändern Sie Reaktionszeit im Display-OSD je nach Einsatzbereich in Normal, Schnell oder Extrem.




Produktspezifische Probleme

Spezifische Symptome Korrekturvorschläge

- | | |
|---|--|
| Bild ist zu klein | <ul style="list-style-type: none">• Prüfen Sie die Längen-/Seitenverhältnis-Einstellung im OSD Display.• Setzen Sie den Monitor auf die Werkseinstellungen zurück (Zurücksetzen). |
| Der Monitor kann nicht mit den Tasten an der Unterseite des Bedienfeldes eingestellt werden | <ul style="list-style-type: none">• Schalten Sie den Monitor aus, ziehen Sie den Netzstecker ab, schließen Sie ihn wieder an und schalten Sie den Monitor wieder ein.• Überprüfen Sie, ob das OSD-Menü gesperrt ist. Falls ja, halten Sie die Beenden-Taste (Taste 4) zur Freigabe vier Sekunden gedrückt. |
| Kein Eingangssignal bei Tastenbetätigung | <ul style="list-style-type: none">• Prüfen Sie die Signalquelle. Stellen Sie sicher, dass sich der Computer nicht im Bereitschaftsmodus befindet, indem Sie die Maus bewegen oder eine Taste der Tastatur drücken.• Prüfen Sie, ob das Videokabel richtig angeschlossen ist. Trennen Sie das Videokabel bei Bedarf und schließen Sie es wieder an.• Setzen Sie den Computer oder den Videoplayer zurück. |
| Das Bild füllt nicht den gesamten Bildschirm aus | <ul style="list-style-type: none">• Aufgrund verschiedener Videoformate (Seitenverhältnisse) von DVDs, erscheint die Anzeige am Monitor möglicherweise nicht als Vollbild.• Führen Sie die integrierte Diagnose aus. |
-



Anhang

 **WARNUNG:** Die Verwendung von Reglern, Einstellungen und Verfahren, die nicht in dieser Dokumentation angegeben sind, kann zu Stromschlägen, elektrischen und/oder mechanischen Gefahren führen.

Informationen zu Sicherheitshinweisen finden Sie in den **Sicherheits-, Umwelt- und Richtlinieninformationen.**

FCC-Hinweis (nur USA) und Informationen zu anderen Richtlinien

FCC-Hinweise und Informationen zu anderen Richtlinien finden Sie auf der Webseite für Richtlinienkonformität unter www.dell.com/regulatory_compliance.

Dell kontaktieren

Kunden in den Vereinigten Staaten erreichen uns unter der Telefonnummer 800-WWW-DELL (800-999-3355).

 **HINWEIS:** Falls Sie keine aktive Internetverbindung haben, finden Sie die Kontaktinformationen auf Ihrer Kaufrechnung, dem Lieferschein, Beleg oder im Dell-Produktkatalog.

Dell bietet online und über das Telefon verschiedene Support- und Kundendienstoptionen an. Die Verfügbarkeit kann je nach Land und Produkt variieren, einige Dienste sind in Ihrer Region möglicherweise nicht verfügbar.

- Technischer Online-Support — www.dell.com/support/monitors
- Dell kontaktieren — www.dell.com/contactdell

EU-Produkt-Datenbank für Typenschild und Produktinformationsblatt

SE2722H : <https://eprel.ec.europa.eu/qr/471652>

SE2722HX : <https://eprel.ec.europa.eu/qr/471677>



Befolgen Sie diese Sicherheitshinweise, um eine optimale Leistung und eine lange Lebensdauer Ihres Monitors zu erzielen:

1. Die Netzanschluss steckdose sollte nahe am Gerät angebracht und leicht zugänglich sein.
2. Das Gerät kann an der Wand- bzw. Decke horizontal mittels geeigneter Vorrichtung angebracht werden.
3. Der Monitor ist mit einem dreipoligen geerdeten Stecker ausgestattet, der einen dritten (Erdungs-) Zinken hat.
4. Verwenden Sie das Gerät nicht in der Nähe von Wasser.
5. Lesen Sie sorgfältig diese Anweisungen. Heben Sie das Dokument für einen späteren Gebrauch auf. Befolgen Sie alle auf dem Produkt befindlichen Warnungen und Anweisungen.
6. Übermäßiger Schalldruck von Ohrhörern bzw. Kopfhörern kann einen Hörverlust bewirken. Eine Einstellung des Equalizers auf Maximalwerte erhöht die Ausgangsspannung am Ohrhörer- bzw. Kopfhörerausgang und damit auch den Schalldruckpegel.

