




# Монитор Dell SE2722H/SE2722HX

## Ръководство на потребителя

Модел на монитора: SE2722H/SE2722HX  
Регулаторен модел: SE2722Hc



-  **ЗАБЕЛЕЖКА: ЗАБЕЛЕЖКА** показва важна информация, която Ви помага по-добре да използвате компютъра си.
-  **ВНИМАНИЕ: ВНИМАНИЕ** показва потенциална повреда на хардуера или загуба на данни, ако инструкциите не се следват.
-  **ПРЕДУПРЕЖДЕНИЕ: ПРЕДУПРЕЖДЕНИЕ** показва възможност за материални щети, телесна повреда или смърт.

Авторско право © 2021 г. Dell Inc. или дъщерните фирми на Dell. Всички права запазени. Dell, EMC и други търговски марки са търговски марки на Dell Inc. или дъщерните фирми на Dell. Други търговски марки може да са търговски марки на съответните им собственици.

2021 – 06

Ред. A01



# Съдържание

<b>Инструкции за безопасност</b>	<b>6</b>
<b>За Вашия монитор</b>	<b>8</b>
Съдържание на пакета	8
Характеристики на продукта	10
Идентифициране на компоненти и бутони за управление	11
Изглед отпред	11
Изглед отзад	12
Изглед отстрани	14
Изглед отдолу	14
Технически характеристики на монитора	15
Технически данни за разделителната способност	17
Готови режими на дисплея	18
Физически характеристики	21
Екологични характеристики	22
Plug and play функция	23
Качество на LCD монитора и политика за пикселите	23
Ергономичност	24
Боравене с дисплея и преместване на дисплея	26
Инструкции за поддръжка	27
Почистване на Вашия монитор	27



<b>Инсталиране на монитора</b> . . . . .	<b>29</b>
Монтиране на стойката . . . . .	29
Свързване на монитора . . . . .	31
Свързване на VGA кабела (само за SE2722HX) и на HDMI кабела . . . . .	31
Организиране на кабелите . . . . .	32
Обезопасяване на монитора с помощта на заключващ механизъм Kensington (като опция) . . .	33
Отстраняване на стойката . . . . .	34
Монтиране на стена (като опция). . . . .	36
<b>Работа с монитора</b> . . . . .	<b>37</b>
Включване на монитора. . . . .	37
Използване на бутоните за управление. . . . .	37
Бутони за управление . . . . .	38
Използване на функцията за заключване на екранното меню . . . . .	39
Контроли на екранното меню . . . . .	42
Използване на екранното меню (OSD). . . . .	43
Достъп до екранното меню . . . . .	43
Наклон Удължаване . . . . .	59
<b>Отстраняване на неизправности</b> . . . . .	<b>60</b>
Самодиагностика. . . . .	60
Вградена диагностика . . . . .	62
Често срещани проблеми . . . . .	64
Проблеми, специфични за продукта. . . . .	68




**Приложение . . . . . 69**


- Обявления на ФКК (само за САЩ) и друга регулаторна информация . . . . . 69
- Свързване с Dell . . . . . 69
- База данни с продукти на ЕС за етикет на хранването и лист с информация за продукта . . 69



# Инструкции за безопасност

Използвайте следните указания за безопасност, за да защитите монитора си от потенциални повреди и да гарантирате личната си безопасност. Освен ако не е отбелязано друго, всяка процедура, включена в този документ, предполага, че сте прочели информацията за безопасност, която се предоставя с Вашия монитор.

 **Преди да използвате монитора, прочетете информацията за безопасност, която се предоставя с Вашия монитор и която е отпечатана и върху продукта. Съхранявайте документацията на сигурно място за бъдещи справки.**

 **ВНИМАНИЕ:** Използването на команди, настройки или процедури, различаващи се от описаните в настоящата документация, може да причини излагане на риск от токов удар, електрически опасности и други механични опасности.

- Мониторът да се постави върху твърда повърхност и да се борави с него внимателно. Екранът е чуплив и може да бъде повреден, ако падне или бъде ударен рязко.
- Винаги се уверявайте, че Вашият монитор отговаря на номиналните изисквания за работа с променливотоковото захранване, налично във Вашето местоположение.
- Съхранявайте монитора при стайна температура. Твърде ниски или твърде високи температури може да окажат неблагоприятно въздействие върху течния кристал на дисплея.
- Свържете захранващия кабел от монитора към стенов контакт, който се намира в близост и е достъпен. Вижте [Свързване на монитора](#).
- Не поставяйте и не използвайте монитора върху влажна повърхност или в близост до вода.
- Не излагайте монитора на силни вибрации или силни удари. Например, мониторът да не се поставя в багажник на автомобил.
- Изключете монитора, когато няма да го използвате продължително време.
- За да избегнете токов удар, не се опитвайте да отстранявате капаците или да докосвате вътрешността на монитора.



- Прочетете внимателно тези инструкции. Запазете този документ за бъдещи справки. Следвайте тези предупреждения и инструкции, посочени в продукта.
- Оборудването може да бъде инсталирано на стена или таванна конзола в хоризонтално положение.



# За Вашия монитор

## Съдържание на пакета

Вашият монитор се предоставя с компонентите, показани в таблицата по-долу. Ако липсва даден компонент, свържете се с Dell. За повече информация вижте [Свързване с Dell](#).

**ЗАБЕЛЕЖКА:** Някои елементи може да се предлагат като опция и да не са изпратени с Вашия компютър. Някои функции и/или мултимедия може да не са достъпни във всички страни.

	Display (Дисплей)
	Повдигач на стойката
	Основа на стойката
	Удължителен кабел (варира според страната)





	<p>Кабел HDMI 1.4</p>
	<p>VGA кабел (само за SE2722HX)</p>
	<p>VESA капак</p>
	<ul style="list-style-type: none"> <li>• Ръководство за бърза настройка</li> <li>• Безопасност и регулаторна информация</li> </ul>



## Характеристики на продукта

Мониторът Dell SE2722H/SE2722HX има активна матрица, Thin-Film Transistor (TFT), Liquid Crystal Display (LCD), антистатичен е и има LED подсветка. Функциите на монитора включват:

- 68,47 cm (27,0 in) видима област на дисплея (измерена по диагонала).
- Разделителна способност 1920 x 1080 с поддръжка на цял екран за по-ниските разделителни способности.
- Лесно и просто свързване с предишни и нови системи чрез HDMI.
- Поддържа 48 Hz до 75 Hz (HDMI) в режим FreeSync.
- Поддържа технология AMD FreeSync™,
- Plug and play функция, ако се поддържа от Вашия компютър.
- Настройки на екранното меню (OSD) за лесно конфигуриране и оптимизиране на екрана.
- Монтажни отвори за отстраняема стойка и Video Electronics Standards Association (VESA™) 100 mm за гъвкави решения за монтаж.
- Гнездо за заключващ механизъм.
- ≤0,3 W в Standby Mode (Режим на готовност).
- Поддържа Dell Display Manager.
- Оптимизирайте комфорта на очите си с екран без трептене, сертифициран от TÜV.

**⚠ ПРЕДУПРЕЖДЕНИЕ:** Ако е предоставен щепсел с 3 щифта за прикрепване към хранящия кабел, включете кабела в заземен контакт за 3 щифта. Не анулирайте действието на заземяващия щифт на хранящия кабел, например като монтирате адаптер с 2 щифта. Заземяващият щифт е важна функция за безопасност.

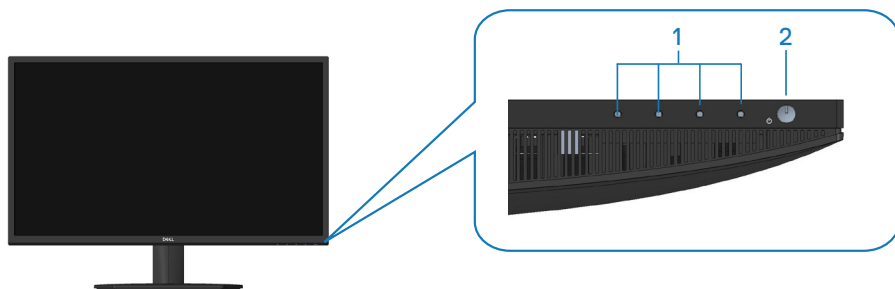
Проверете мрежата в сградната инсталация, която трябва да е с прекъсвач 120/240V, 20A (макс.).

**⚠ ПРЕДУПРЕЖДЕНИЕ:** Възможните дългосрочни ефекти на излъчената от монитора синя светлина може да навреди на очите Ви, включително да предизвика умора, напрежение в очите и др. Функцията ComfortView, сертифицирана от TÜV, е създадена да намали количеството синя светлина, излъчено от монитора, за оптимизиране на комфорта на очите.



# Идентифициране на компоненти и бутони за управление

## Изглед отпред

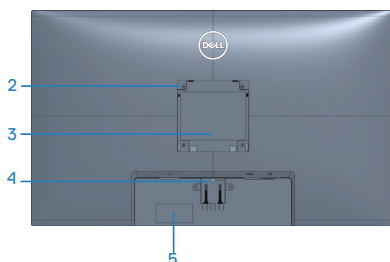
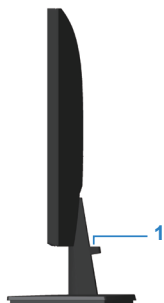


## Бутони за управление

Етикет	Описание	Използвай
1	Функционални бутони	За достъп до екранното меню. (За повече информация вижте <a href="#">Използване на бутоните за управление</a> )
2	Бутон On/Off (Вкл./изкл.) (с LED индикатор)	За включване или изключване на монитора.  Непрекъснатата бяла светлина показва, че мониторът е включен и функционира нормално. Мигаща бяла светлина показва, че мониторът е в Standby Mode (Режим на готовност).



## Изглед отзад



## Изглед отзад със стойка

Етикет	Описание	Използвай
1	Гнездо за управление на кабели	Организиране на кабелите.
2	Монтажни отвори VESA (100mm x 100mm - зад капака VESA)	Монтирайте монитора на стена с комплекта за монтаж на стена (100mm x 100mm). (За повече информация вижте <a href="#">Монтиране на стена (като опция)</a> ) <b>ЗАБЕЛЕЖКА:</b> комплектът за стенов монтаж не се предлага заедно с Вашия монитор, а се продава отделно.
3	Етикет за регулаторна информация	Изброява регулаторните одобрения.
4	Бутон за освобождаване на стойката	Освобождава стойката от монитора.



<b>5</b>	Регулаторен етикет (включително сериен номер на баркод и етикет за сервизно обслужване)	Изброява регулаторните одобрения. Направете справка с този етикет, ако трябва да се свържете с техническата поддръжка на Dell. Сервизния етикет е уникален идентификатор от цифри и букви, който позволява на техниците на Dell да идентифицират хардуерните компоненти на Вашия компютър и да получат достъп до гаранционната информация.
----------	-----------------------------------------------------------------------------------------	--------------------------------------------------------------------------------------------------------------------------------------------------------------------------------------------------------------------------------------------------------------------------------------------------------------------------------------------



## Изглед от страни



## Изглед отдолу



### Изглед отдолу без стойката на монитора


Етикет	Описание	Използвай
1	Гнездо за заключващ механизъм	Закрепете монитора с помощта на механизъм за заключване (купува се отделно), за да предотвратите неототоризирано движение на Вашия монитор. Вижте <a href="#">Обезопасяване на монитора с помощта на заключващ механизъм Kensington</a> (като опция).
2	Порт на захранването	Свържете захранващия кабел
3	HDMI порт	Свържете компютъра с HDMI кабел.
4	VGA порт	Свържете компютъра си към VGA кабел (купува се отделно, само за SE2722HX).



## Технически характеристики на монитора

<b>Модел</b>	<b>SE2722H/SE2722HX</b>
Тип екран	Активна матрица - TFT LCD
Тип панел	Вертикално подраняване
Видимо изображение	
Диагонал	684,66 mm (27 in)
Хоризонтална, активна зона	596,74 mm (23,49 in)
Вертикална, активна зона	335,66 mm (13,22 инча)
Област	2003,02cm <sup>2</sup> (310,54 in. <sup>2</sup> )
Основна разделителна способност и скорост на обновяване	1920 x1080 при 75Hz (HDMI 1.4)
Разстояние между пикселите	0,3108 mm x 0,3108 mm
Пиксел за инч (PPI)	81
Зрителен ъгъл	
Хоризонтално	178° (станд.)
Вертикално	178° (станд.)
Изходна осветеност	250 cd/m <sup>2</sup> (стандартно)
Контрастно съотношение	3000 до 1 (станд.)
Покритие на лицевата платка	Антирефлексно покритие с 3H твърдост
Подсветка	LED система за подсветка по ръбовете



Време за реакция (сиво до сиво)	Normal mode (Нормален режим) 8ms Fast mode (Бърз режим) 5ms Extreme mode (Екстремен режим) 4ms  <b>ЗАБЕЛЕЖКА:</b> Режимът 4 ms сиво към сиво се постига в режим <b>Extreme (Екстремен)</b> за намаляване на замъгляването от движение и увеличаване на чувствителността на изображението. Това обаче може да доведе до някои леки и забележими визуални артефакти в изображението.
Дълбочина на цвета	16,7 милиона цвята
Цветова гама	NTSC CIE1976(84%) CIE1931(72%)
Възможност за свързване	1 x HDMI (вер. 1.4) 1 x VGA
Ширина на рамката (от ръба на монитора до активната област)	
Горе	13,22 mm
Ляво/дясно	13,28 mm
Долу	16,44 mm
Регулируемост	
Наклон	От -5° до 21°
Въртене	Няма
Регулиране на наклона	Няма
Съвместимост с Dell Display Manager	Лесно подреждане и други ключови функции
Защита	Гнездо за заключващ механизъм (заключване на кабели се продава отделно)





## Технически данни за разделителната способност

<b>Модел</b>	<b>SE2722H/SE2722HX</b>
Диапазон на хоризонтално сканиране	От 30 kHz до 83 kHz (автоматично)
Вертикален диапазон на сканиране	56 Hz до 75 Hz (VGA) 48 Hz до 75 Hz (HDMI)(автоматично)
Максимална готова разделителна способност	1920 x 1080 при 75 Hz (HDMI) 1920 x 1080 при 60 Hz (VGA)

 **ЗАБЕЛЕЖКА: Този монитор поддържа AMD FreeSync™.**



## Готови режими на дисплея

### Готови HDMI режими на дисплея

Режим на дисплея	Хоризонтална честота (kHz)	Вертикална честота (Hz)	Честота на пикселите (MHz)	Полярност при синхронизиране (хоризонт./верт.)
640 x 480	31,47	60,0	25,175	-/-
640 x 480	37,5	75,0	31,5	-/-
720 x 400	31,47	70,0	28,32	-/+
800 x 600	37,88	60,0	40	+/+
800 x 600	46,86	75,0	49,5	+/+
1024 x 768	48,36	60,0	65	-/-
1024 x 768	60,02	75,0	78,75	+/+
1152 x 864	67,5	75,0	108	+/+
1280 x 1024	63,98	60,0	108	+/+
1280 x 1024	79,98	75,0	135	+/+
1600 x 900	60	60	108	+/+
1920 x 1080	67,5	60	148,5	+/+
1920 x 1080	83,89	75	174,5	-/+



## Готови VGA режими на дисплея

Режим на дисплея	Хоризонтална честота (kHz)	Вертикална честота (Hz)	Честота на пикселите (MHz)	Полярност при синхронизиране (хоризонт./верт.)
640 x 480	31,47	60,0	25,175	-/-
640 x 480	37,5	75,0	31,5	-/-
720 x 400	31,47	70,0	28,32	-/+
800 x 600	37,88	60,0	40	+/+
800 x 600	46,86	75,0	49,5	+/+
1024 x 768	48,36	60,0	65	-/-
1024 x 768	60,02	75,0	78,75	+/+
1152 x 864	67,5	75,0	108	+/+
1280 x 1024	63,98	60,0	108	+/+
1280 x 1024	79,98	75,0	135	+/+
1600 x 900	60	60	108	+/+
1920 x 1080	67,5	60	148,5	+/+



## Електрически характеристики

Модел	SE2722H/SE2722HX
Входен видеосигнал	HDMI 1.4, 600mV за всеки диференциален ред, 100 ohm входен импеданс на диференциална двойка  Аналогов RGB, 0,7 волта +/- 5 %, положителна полярност при входен импеданс 75 ohm
Входно напрежение/ честота/ток	От 100 VAC до 240 VAC / 50 Hz или 60 Hz $\pm$ 3 Hz / 1,6 A (макс.)
Пусков ток	120 V: 30 A (макс.) при 0°C (студен старт) 240 V: 60 A (макс.) при 0°C (студен старт)
Консумация на енергия	0,3 W (Off Mode (Изключен режим)) <sup>1</sup> 0,3 W (Standby Mode (Режим на готовност)) <sup>1</sup> 20 W (On Mode (Включен режим)) <sup>1</sup> 24 W (макс.) <sup>2</sup> 19 W (Pon) <sup>3</sup> 59,96 kWh (TEC) <sup>3</sup>

<sup>1</sup> Както е определено в директиви EC 2019/2021 и EC 2019/2013.

<sup>2</sup> Настройка за макс. яркост и контраст.

<sup>3</sup> Pon: Консумация на енергия в On Mode (Включен режим) с оглед на метод на изпитване Energy Star.

TEC (Обща консумация на енергия): Обща консумация на енергия в kWh с оглед на метод на изпитване Energy Star.

Този документ е само за информационни цели и отразява резултатите в лабораторни условия. Вашият продукт може да е с различна производителност в зависимост от софтуера, компонентите и периферните устройства, които сте поръчали, и няма задължение да се актуализира такава информация.

Съответно, клиентът не трябва да разчита на тази информация при вземането на решения за електрическите допуски или по друг начин. Никакви гаранции за точността или пълнотата - нито изрични, нито подразбиращи се.



## Физически характеристики

<b>Модел</b>	<b>SE2722H/ SE2722HX</b>
Тип сигнален кабел	<ul style="list-style-type: none"> <li>• Дигитален: отстраняем, HDMI, 19 извода</li> <li>• Аналогов: отстраняем, D-Sub, 15 извода</li> </ul>
<b>Размери (със стойка)</b>	
Височина	459,21 mm (18,08 in)
Ширина	623,30 mm (24,54 in)
Дълбочина	199,87 mm (7,87 in)
<b>Размери (без стойка)</b>	
Височина	369,61 mm (14,55 in)
Ширина	623,30 mm (24,54 in)
Дълбочина	55,56 mm (2,19 in)
<b>Размери на стойката</b>	
Височина	173,83 mm (6,84 in)
Ширина	290,07 mm (11,42 in)
Дълбочина	199,87 mm (7,87 in)
<b>Тегло</b>	
Тегло с опаковката	6,37 kg (14,04 lb) SE2722H 6,48 kg (14,29 lb) SE2722HX
Тегло с модула на стойката и кабелите	4,63 kg (10,21 lb) SE2722H 4,74 kg (10,45 lb) SE2722HX
Тегло без модула на стойката (няма кабели)	3,8 kg (8,38 lb)
Тегло на модула на стойката	0,60 kg (1,32 lb)
Гланц на предна рамка	Черна рамка - 2-4 единици блясък



## Екологични характеристики

<b>Модел</b>	<b>SE2722H/SE2722HX</b>
<b>Съвместими стандарти</b>	
<ul style="list-style-type: none"><li>• Съвместимост с RoHS</li><li>• Монитор с намалено съдържание на BFR/PVC (платките са направени от пластове без BFR/PVC).</li><li>• Стъкло без съдържание на арсеник и живак само за панела</li></ul>	
<b>Температура</b>	
При работа	0 до 40°C (32 до 104°F)
При съхранение	<ul style="list-style-type: none"><li>• Съхранение: От 20 °C до 60°C (от -4°F до 140°F)</li><li>• Доставка: От 20 °C до 60°C (от -4°F до 140°F)</li></ul>
<b>Влажност</b>	
При работа	От 10% до 80% (без кондензиране)
При съхранение	<ul style="list-style-type: none"><li>• Съхранение от 10% до 90% (без кондензация)</li><li>• Доставка от 10% до 90% (без кондензация)</li></ul>
<b>Надморска височина</b>	
При работа (макс.)	5 000 m (40 000 фута)
При съхранение (макс.)	12 192 m (40 000 фута)
<b>Топлинно разсейване</b>	<ul style="list-style-type: none"><li>• 81,95 BTU/ч (максимум)</li><li>• 68,29 BTU/час (станд.)</li></ul>



## Plug and play функция

Можете да инсталирате монитора в система, съвместима с Plug and Play. Мониторът автоматично предоставя на компютърна система Extended Display Identification Data (EDID) чрез Display Data Channel (DDC) протоколи, така че системата може сама да се конфигурира и да оптимизира настройките на монитора. Повечето инсталации на монитора са автоматични, можете да изберете различни настройки, ако желаете. За повече информация относно промяната на настройките на монитора вижте [Работа с монитора](#).

## Качество на LCD монитора и политика за пикселите

По време на производствения процес на LCD монитора, не е необичайно за един или повече пиксели да останат непроменени, което е трудно забележимо и не засяга качеството на дисплея или използваемостта. За повече информация относно Политиката за качество на мониторите на Dell и Политиката за пикселите, вижте уеб сайта за поддръжка на Dell [www.dell.com/pixelguidelines](http://www.dell.com/pixelguidelines).



## Ергономичност

△ **ВНИМАНИЕ:** Неправилно или продължително използване може да доведе до нараняване.

△ **ВНИМАНИЕ:** Гледане на екрана на монитора продължително време може да доведе до напрежение в очите.

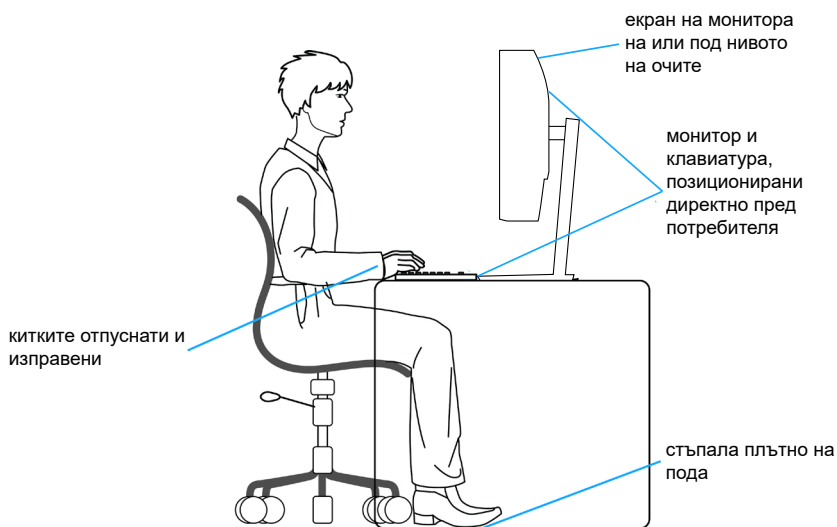
За удобство и ефективност спазвайте следните указания, когато настройвате и използвате своята компютърна работна станция:

- Поставете компютъра си, така че мониторът и клавиатурата да са точно пред Вас, докато работите. Предлагат се специални рафтове, които да Ви помогнат да позиционирате правилно клавиатурата си.
- За да намалите риска от умора в очите и болка във врата/ръцете/гърба/раменете в резултат от използване на монитора продължително време, препоръчваме:
  1. Задайте разстояние от екрана до очите Ви от 20 до 28 in. (от 50 до 70 cm).
  2. Мигайте често, за да навлажните очите си или мокрете очите си с вода при продължително използване на монитора.
  3. Правете чести почивки за 20 минути на всеки два часа.
  4. Гледайте настрани от монитора и да се взирате в отдалечени обекти на разстояние 6 метра (20 фута) за най-малко 20 секунди по време на почивките.
  5. Правете стречинг упражнения, за да облекчите напрежението във врата, ръцете, гърба и раменете по време на почивките.
- Уверете се, че екранът на монитора е на нивото на очите или малко по-ниско, когато седите пред монитора.
- Регулирайте наклона на монитора, неговия контраст и настройките за яркост.
- Регулирайте околното осветление около Вас (като светлини над главите, настолни лампи и завеси или щори на близките прозорци), за да сведете до минимум отраженията и отблясъците на екрана на монитора.
- Използвайте стол, който осигурява добра опора за гърба.
- Дръжте ръцете си хоризонтално с китките в неутрална, удобна позиция, докато използвате клавиатурата или мишката.





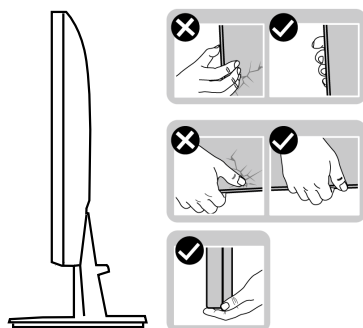
- Винаги оставяйте възможност за почивка на ръцете си, докато използвате клавиатурата или мишката.
- Отпуснете ръцете си естествено от двете страни.
- Уверете се, че краката Ви са легнали на пода.
- Когато седите, уверете се, че тежестта на краката Ви е върху краката, а не върху предната част на седалката. Регулирайте височината на стола си или използвайте опора за крака, ако е необходимо, за да поддържате правилна стойка.
- Променяйте работните си дейности. Опитайте се да организирате работата си, така че да не се налага да седите и работите за продължителни периоди от време. Опитай се да ставаш или да се разхождаш на равни интервали.
- Дръжте зоната под бюрото си чиста, без евентуални препятствия и кабели или захранващи кабели, които може да попречат на удобното сядане или да представляват риск от спъване.



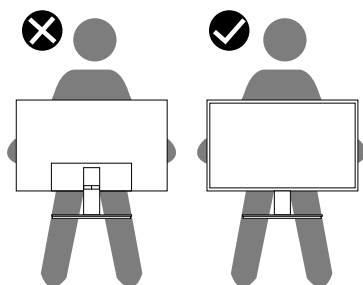
## Боравене с дисплея и преместване на дисплея

За да сте сигурни, че с монитора се борави безопасно при повдигането или преместването му, следвайте указанията по-долу:

- Преди да преместите или повдигнете монитора, изключете компютъра и монитора.
- Изключете всички кабели от монитора.
- Поставете монитора в оригиналната кутия с оригиналните опаковъчни материали.
- Дръжте здраво долния край на монитора и отстрани, без да прилагате прекомерен натиск при повдигане или преместване на монитора.



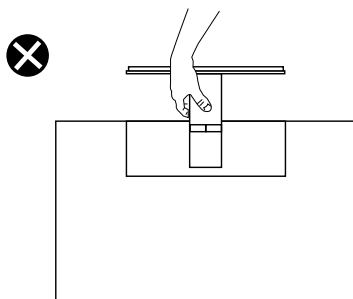
- Когато повдигате или местите монитора, уверете се, че екранът е обърнат встрани от Вас и не натискайте зоната на дисплея, за да избегнете драскотини или повреди.



- Когато транспортирате монитора, избягвайте внезапен удар или излагането му на вибрации.



- Когато повдигате или премествате монитора, не завъртайте монитора надолу с главата, докато държите основата на стойката или повдигача на стойката. Това може да доведе до случайна повреда на монитора или да причини нараняване.



## Инструкции за поддръжка

### Почистване на Вашия монитор

- ⚠ **ПРЕДУПРЕЖДЕНИЕ:** Преди почистване на монитора, изключете захранващия кабел на монитора от електрическия контакт.
- ⚠ **ВНИМАНИЕ:** Прочетете и следвайте [Инструкции за безопасност](#) преди почистване на монитора.

За най-добри практики следвайте инструкциите в списъка по-долу докато разопаковате, почиствате или боравите с монитора:

- За почистване на екрана навлажнете леко с вода мека чиста кърпа. Ако е възможно използвайте специална кърпа за почистване на екран или разтвор, подходящ за антистатични покрития. Не използвайте бензол, разтворител, амоняк, абразивни почистващи препарати или сгъстен въздух.
- Използвайте леко навлажнена кърпа за почистване на монитора. Избягвайте използването на какъвто и да било почистващ препарат, защото някои препарати оставят бяла следа по монитора.
- Ако забележите бял прах, когато разопаковате монитора си, избършете го с кърпа.





- Трябва да боравите внимателно с монитора, защото по-тъмните на цвят монитори се драскат по-лесно и драскотините са по-видими в сравнение с по-светлите монитори.
- За да се запази най-доброто качество на изображението на монитора, използвайте динамично променящ се скрийнсейвър и изключете монитора, когато не се използва.



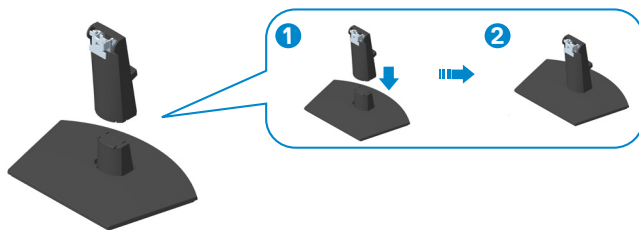
# Инсталиране на монитора

## Монтиране на стойката

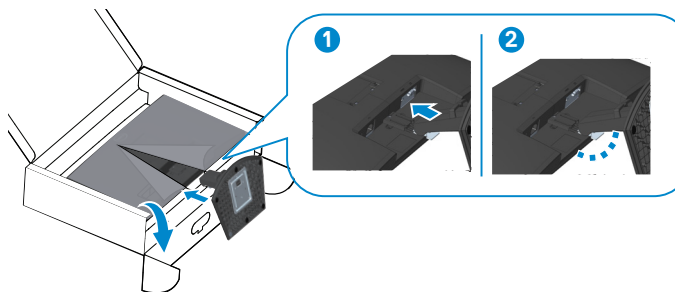
-  **ЗАБЕЛЕЖКА:** Когато мониторът се експедира от фабриката, стойката е отделена.
-  **ЗАБЕЛЕЖКА:** Следната процедура се прилага за стойката, изпратена заедно с Вашия монитор. Ако свързвате стойка на друга фирма, вижте документацията, изпратена заедно със стойката.

Монтиране на стойката на монитора:

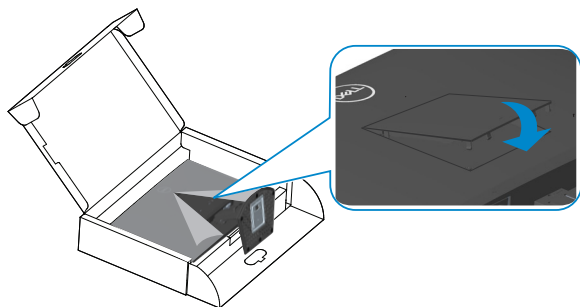
1. Следвайте инструкциите върху страничните крила на кашона, за да извадите стойката от горната възглавница, която я крепи.
2. Свържете основата на стойката към повдигача на стойката.



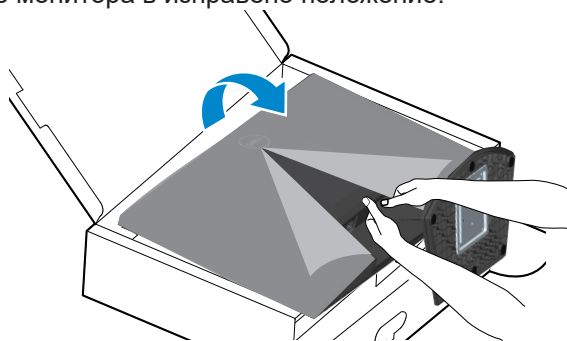
3. Плъзнете щифтовете на блока на стойката в гнездата на монитора и натиснете блока на стойката надолу, за да щракне на място.




4. Отворете защитния капак на монитора, поставете VESA капака с болтове.




5. Поставете монитора в изправено положение.



## Свързване на монитора

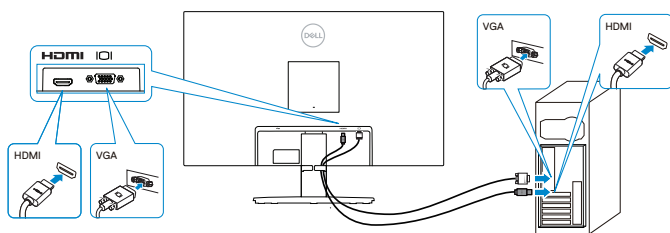
 **ПРЕДУПРЕЖДЕНИЕ:** Преди да започнете процедурите в този раздел, следвайте [Инструкции за безопасност](#).

 **ЗАБЕЛЕЖКА:** Не свързвайте всички кабели към монитора едновременно. Се препоръчва да прокарате кабелите през гнездото за управление на кабели, преди да ги свържете към монитора.

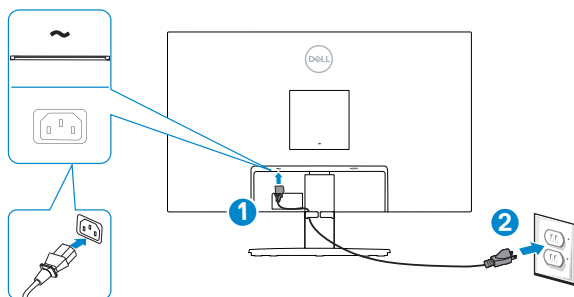
Свързване на монитора към компютъра:

1. Изключете компютъра и извадете захранващия кабел.
2. Свържете VGA кабела (за SE2722HX) и HDMI кабела от Вашия монитор към компютъра.

### Свързване на VGA кабела (само за SE2722HX) и на HDMI кабела

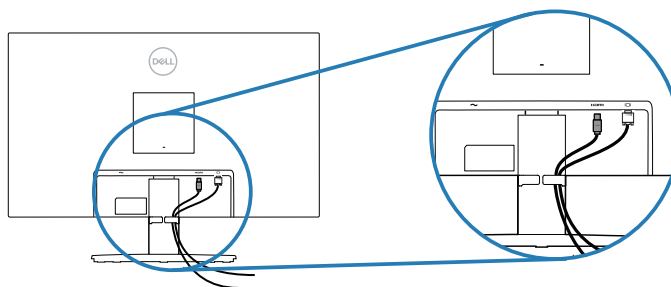


3. Свържете захранващите кабели на компютъра и монитора в стенен контакт.



## Организиране на кабелите

Използвайте гнездото за управление на кабели и модула на стойката, за да организирате кабелите, свързани към Вашия монитор.



4. Включете монитора.





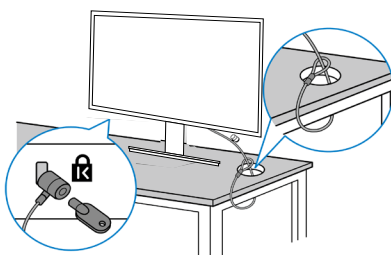
## Обезопасяване на монитора с помощта на заключващ механизъм Kensington (като опция)

С помощта на заключващ механизъм Kensington можете да закрепите монитора към неподвижен предмет, който може да поддържа теглото на монитора, за да се предотврати случайно падане.

Гнездо за заключващия механизъм се намира в най-долната част на монитора. (Вижте [Гнездо за заключващ механизъм](#))

За повече информация относно използването на заключващ механизъм Kensington (купува се отделно) вижте документацията, предоставена заедно със заключващия механизъм.



Закрепете монитора за маса, като използвате заключващ механизъм Kensington.



**ЗАБЕЛЕЖКА:** Изображението е само за илюстративна цел. Външният вид на заключващия механизъм може да варира.

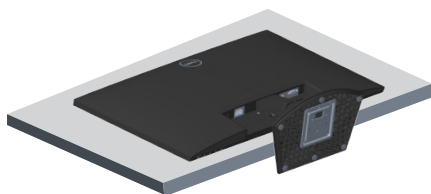


## Отстраняване на стойката

-  **ЗАБЕЛЕЖКА:** За да избегнете драскотини по екрана при премахване на стойката, уверете се, че мониторът е поставен върху мека и чиста повърхност.
-  **ЗАБЕЛЕЖКА:** Следната процедура се прилага само за стойката, изпратена заедно с Вашия монитор. Ако свързвате стойка на друга фирма, вижте документацията, изпратена заедно със стойката.

Отстраняване на стойката:

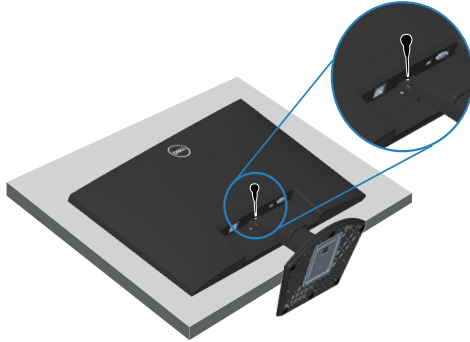
1. Поставете монитора върху мека кърпа или възглавничка близо до ръба на плота.



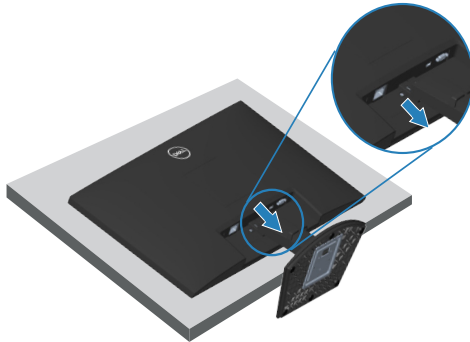
2. Наклонете стойката надолу за достъп до бутона за освобождаване.



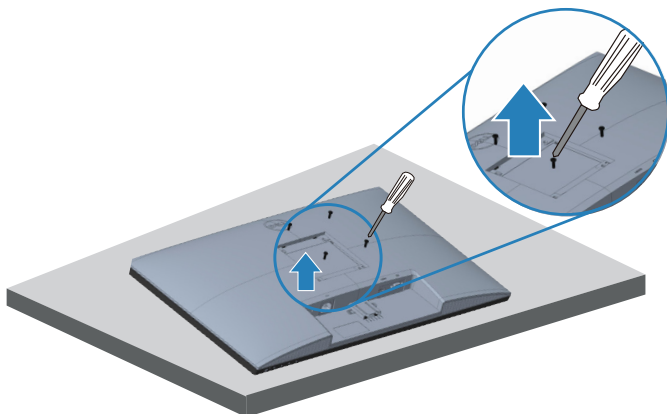
3. Използвайте дълга отвертка, за да натиснете бутона за освобождаване.



4. Натиснете стойката навън, докато натискате бутона за освобождаване.




## Монтиране на стена (като опция)




(Размер на болтовете: M4 x 10 mm).

Вижте документацията, която се изпраща с комплекта за стенен монтаж, съвместим с VESA.

1. Поставете дисплея върху мека кърпа или възглавница близо до ръба на плота.
2. Отстранете стойката. Вижте [Отстраняване на стойката](#).
3. Отстранете четирите болта, които държат задния капак на монитора.
4. Отстранете капака VESA.
5. Монтирайте монтажната конзола от комплекта за стенен монтаж към дисплея.
6. За монтаж на монитора на стена, вижте документацията, изпратена заедно с комплекта за стенен монтаж.


 **ЗАБЕЛЕЖКА:** Използвайте само стойка за стена, одобрена от UL, CSA или GS с мин. тегло/натоварване 14,72 kg.

 **ЗАБЕЛЕЖКА:** Когато използвате дисплея, прикрепете LCD към стена с помощта на кабел или верига, които може да поддържат теглото на монитора, за да се предотврати падането на монитора. Инсталацията трябва да се извърши от квалифициран техник. Свържете се с доставчика за повече информация.



# Работа с монитора

## Включване на монитора

Натиснете бутона , за да включите монитора.



## Използване на бутоните за управление

Използвайте бутоните за управление в долната част на монитора, за да регулирате показания образ.



## Бутони за управление

Следната таблица описва бутоните за управление:

Бутони за управление	Описание
1  Preset mode (Готов режим)	Използвайте този бутон, за да изберете от списък с готови режими.
2  Brightness/Contrast (Яркост/контраст)	За пряк достъп до менюто Brightness (Яркост) и Contrast (Контраст).
3  Menu (Меню)	За стартиране на екранното меню или за достъп до списъци с елементи/опции на елемент от менюто. За повече информация вижте <a href="#">Достъп до екранното меню</a> .
4  Exit (Изход)	За изход или връщане към основното екранно меню.
5  Power Button (Бутон на захранването) (с индикатор за състоянието на захранването)	За включване или изключване на монитора. Непрекъснатата бяла светлина показва, че мониторът е включен и функциониращ нормално. Мигащо бяло показва, че мониторът е в Standby Mode (Режим на готовност).

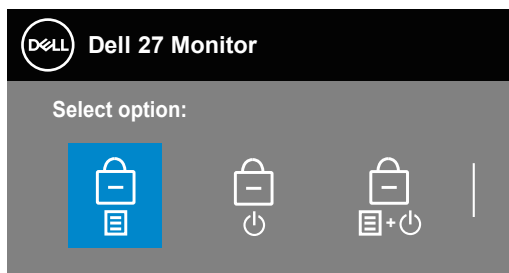


## Използване на функцията за заключване на екранното меню

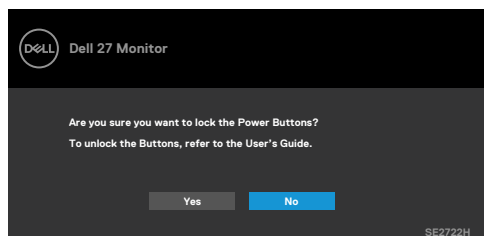
Може да заключите бутоните за управление на предния панел, за да предотвратите достъпа до екранното меню и/или бутона за захранването.


Използвайте менюто Lock (Заключване), за да заключите бутона(бутоните).

1. Изберете една от следните опции.



2. Показва се следното съобщение:



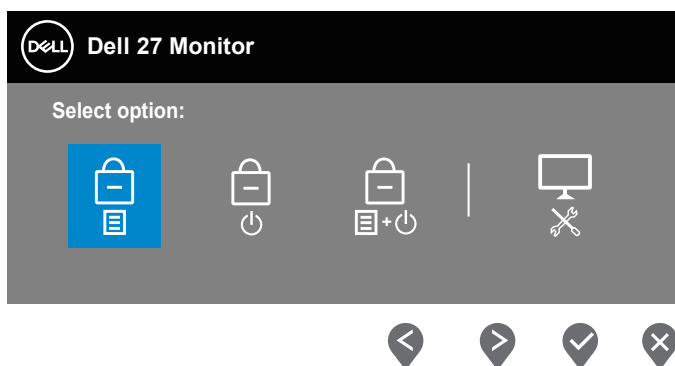
3. Изберете Yes (Да), за да заключите бутоните. Когато са заключени, натискането на произволен бутон за управление ще изведе иконата за заключване .

Използвайте бутона за управление на предния панел, за да заключите бутона(бутоните).






1. Натиснете и задръжте Бутон 4 за четири секунди. На екрана ще се появи меню.
2. Изберете една от следните опции:



---

### Бутони за управление

### Описание

- |                                                             |                                                                                     |                                                                   |
|-------------------------------------------------------------|-------------------------------------------------------------------------------------|-------------------------------------------------------------------|
| 1                                                           |  | Изберете тази опция, за да заключите функцията на екранното меню. |
| <b>Menu Buttons lock (Заключване на бутоните на менюто)</b> |                                                                                     |                                                                   |





2



**Power Button Lock  
(Заклучване на  
бутона за захран-  
ването)**

Използвайте тази опция, за да заключите бутона за захранването. Това ще попречи на потребителя да изключи монитора с помощта на бутона за захранването.

3



**Menu and Power  
Buttons lock (За-  
ключване на бутоните на менюто и  
бутона за захран-  
ването)**

Използвайте тази опция, за да заключите бутона за екранното меню и изключването на монитора от бутона за захранването.

4

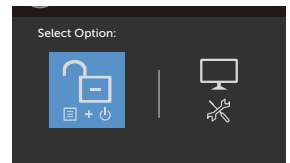
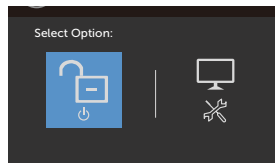
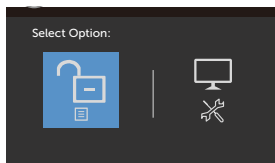


**Вградена диагно-  
стика**

Използвайте тази опция, за да пуснете вградената самодиагностика, вж. [Вградена диагностика](#)

**Отключване на бутона(бутоните).**

Натиснете и задръжте **Бутон 4** за четири секунди, докато на екрана се появи меню. Следната таблица описва опциите за отключване на бутоните за управление на предния панел.



## Контроли на екранното меню

Използвайте бутоните на долната ръб на монитора, за да конфигурирате настройките на изображението.



Бутони за управление	Описание
1  Нагоре	Използвайте бутона <b>Нагоре</b> за да увеличите стойности или да се преместите стъпка нагоре в меню.
2  Надолу	Използвайте бутона <b>Надолу</b> , за да намалите стойности или да се преместите стъпка надолу в меню.
3  OK	Използвайте бутона <b>OK</b> , за да потвърдите избора си в менюто.
4  Назад	Използвайте бутона <b>Назад</b> , за да се върнете назад към предишното меню.



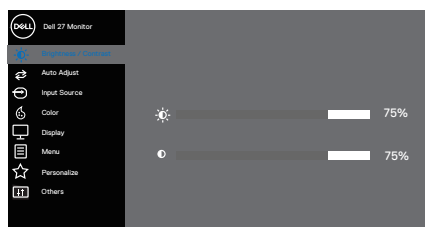
## Използване на екранното меню (OSD)










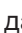
### Достъп до екранното меню

**ЗАБЕЛЕЖКА:** Всички промени, които правите, се записват автоматично, когато се преместите в друго меню, излезете от екранното меню или изчакате екранното меню да се затвори автоматично.


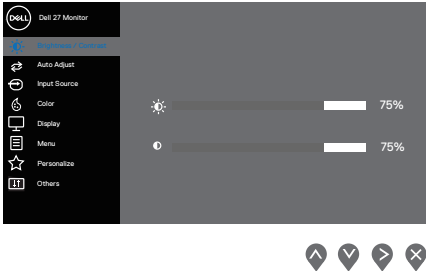




1. Натиснете бутона , за да отворите главното екранно меню.

Главно меню за HDMI входен сигнал



2. Натиснете бутоните  и  за навигация между опциите за настройка. Когато преминавате от една икона на друга, опцията се маркира.
3. Натиснете бутона  или , или  веднъж за активиране на маркираната опция.
4. Натиснете бутона  и , за да изберете желанния параметър.
5. Натиснете , след което използвайте бутоните  и  според индикаторите в менюто, за да направите промените си.
6. Изберете , за да се върнете на предишното меню или , за да приемете и да се върнете на предишното меню.



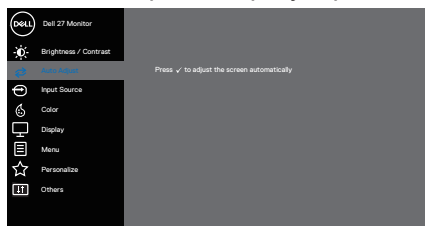
Икона	Меню и под-менюта	Описание
	<b>Brightness/ Contrast</b> <b>(Яркост/контраст)</b>	<p>Използвайте тази опция за управление на настройките на яркост или контраст.</p> 
	<b>Brightness</b> <b>(Яркост)</b>	<p>Brightness (Яркост) регулира луминесценцията на подсветката.</p> <p>Натиснете бутона , за да увеличите яркостта и натиснете бутона , за да намалите яркостта (мин. 0/макс. 100).</p>
	<b>Contrast</b> <b>(Контраст)</b>	<p>Първо настройте яркостта, след това настройте контраста, само ако е необходимо допълнително регулиране.</p> <p>Натиснете бутона , за да увеличите контраста и бутона , за да намалите контраста (мин. 0/макс. 100).</p> <p>Функцията контраст регулира степента на разлика между тъмнина и светлина на екрана на монитора.</p>





## Auto Adjust (Авт. настройка)


Използвайте тази опция за активиране на менюто за автоматична настройка и регулиране.



Появява се следният диалогов прозорец на черен екран, докато мониторът сам се настройва за текущия входен сигнал:

Auto Adjustment in Progress...

Auto Adjust (Авт. настройка) също позволява на монитора да се регулира сам за входния видеосигнал. След използване на Auto Adjustment (Авт. настройка) можете да настроите монитора си допълнително като използвате Pixel Clock (Честота на пикселите) (грубо) и Phase (Фаза) (фино) под Display (Дисплей).

 **ЗАБЕЛЕЖКА:** Auto Adjustment (Авт. настройка) не работи, когато натиснете линията си, а няма други активни входящи видеосигнали или други прикачени файлове. Тази опция е налична само когато използвате аналогов (VGA) конектор.




	<b>Input Source (Източник на входен сигнал)</b>	<p>Използвайте менюто Input Source (Източник на входен сигнал), за да изберете между различните видеоизточници, които могат да бъдат свързани към един VGA и един HDMI вход на Вашия монитор.</p> 
	<b>VGA</b>	<p>Натиснете  за избор на VGA източник на входен сигнал, когато използвате VGA конектор.</p>
	<b>HDMI</b>	<p>Натиснете  за избор на HDMI източник на входен сигнал, когато използвате HDMI конектор.</p>
	<b>Auto Select (Автоматичен избор)</b>	<p>Изберете Auto Select (Автоматичен избор), за да сканирате за налични входни сигнали.</p>
	<b>Reset Input Source (Нулиране на източник на входен сигнал)</b>	<p>Изберете тази опция, за да възстановите Input Source (Източник на входен сигнал) по подразбиране</p>
	<b>Color (Цвят)</b>	<p>Използвайте Цвят, за да регулирате режима за настройка на цветовете.</p> 



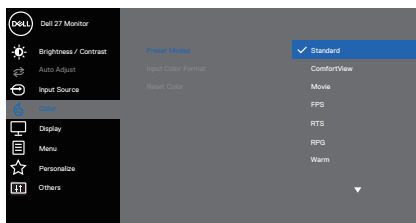
**Preset Modes (Готови режими)**

Когато изберете **Preset modes (Готови режими)**, можете да изберете **Standard (Стандартен), ComfortView, Movie (Филм), FPS, RTS, RPG, Warm (Топли цветове), Cool (Студени цветове)** или **Custom Color (Потребителски цветове)** от списъка.

- **Standard (Стандартен режим):** Зарежда настройките по подразбиране за цветовете на монитора. Това е готовият режим по подразбиране.
  - **ComfortView (Комфорт):** Намалява нивото на синя светлина, излъчвана от екрана, за да направи гледането по-комфортно за очите Ви.
-  **ЗАБЕЛЕЖКА: За да намалите риска от умора в очите и болка във врата/ръцете/гърба/раменете в резултат от използване на монитора продължително време, препоръчваме:**
- Поставете екрана на разстояние от 50 до 70 cm (20~28 инча) от очите си.
  - Мигайте често, за да навлажните или смажете очите си.
  - Правете редовно 20-минутни почивки на всеки два часа.
  - Гледайте настрани от монитора и да се взирате в отдалечени обекти на разстояние 6 метра (20 фута) за най-малко 20 секунди по време на почивките.
  - Правете стречинг упражнения, за да облекчите напрежението в врата, ръцете, гърба и раменете по време на почивките.
- **Movie (Филм):** Зарежда цветови настройки, подходящи за филми.
  - **FPS:** Зарежда цветови настройки, подходящи за игри от типа First-Person Shooter.
  - **RTS:** Зарежда цветови настройки, подходящи за игри от типа Real-Time Strategy (стратегия в реално време).



- **RPG:** Зарежда цветови настройки, подходящи за игри по роли.
- **Warm (Топли цветове):** Увеличава цветовата температура. Екранът изглежда по-топъл с червен/жълт нюанс.
- **Cool (Студени цветове):** Намалява цветовата температура. Екранът изглежда по-студен със син нюанс.
- **Custom Color (Потребителски цвят):** Позволява ръчна регулиране на цветовите настройки. Натиснете бутоните ◀ и ▶, за да регулирате стойностите на трите цвята (R, G, B) и да създадете свой собствен режим с готови цветове.

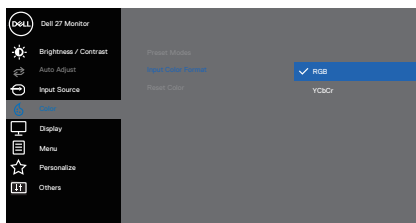




### Input Color Format (Входящ цветовой режим)



Позволява задаване на режима за входен видеосигнал на:


- **RGB:** Изберете тази опция, ако мониторът Ви е свързан към компютър или мултимедиен плейър, който поддържа изходен RGB сигнал.
- **YCbCr/YPbPr\*:** Изберете тази опция ако Вашият мултимедиен плейър поддържа само YCbCr/YPbPr.




\*Когато е избран входен VGA сигнал.

### Hue (Нюанс)





Тази функция може да смени цвета на видеоизображението на зелено или лилаво. Тя се използва за постигане на желаните телесни тонове. Използвайте  или  за регулиране на нюанса от 0 до 100.

Натиснете  за увеличаване на зелената сянка на видеоизображението.

Натиснете  за увеличаване на лилавата сянка на видеоизображението.

 **ЗАБЕЛЕЖКА:** Регулиране на Hue (Нюанс) е достъпно само при избор на готов режим **Movie (Филм)** или **Game (Игра)**.



<p><b>Saturation (Наситеност)</b></p>	<p>Тази функция може да регулира наситеността на цветовете на видеоизображението. Използвайте  или  за регулиране на наситеността от 0 до 100.</p> <p>Натиснете , за да изберете монохромен изглед на видеоизображението.</p> <p>Натиснете , за да изберете цветен изглед на видеоизображението.</p> <p> <b>ЗАБЕЛЕЖКА: Регулиране на Saturation (Наситеност) е достъпно само при избор на готов режим Movie (Филм) или Game (Игра).</b></p>
<p><b>Reset Color (Готов цвят)</b></p>	<p>Нулира цветовете настройки на Вашия монитор и връща фабричните настройки по подразбиране.</p>
<p><b>Display (Дислей)</b></p>	<p>Използвайте <b>дислей</b> за регулиране на изображението.</p> <div data-bbox="482 611 861 807" data-label="Image"> </div> <div data-bbox="751 823 861 850" data-label="Image"> </div> <div data-bbox="482 874 861 1075" data-label="Image"> </div> <div data-bbox="751 1091 861 1118" data-label="Image"> </div>
<p><b>Aspect Ratio (Пропорции)</b></p>	<p>Регулира пропорциите на образа до 16:9, 4:3</p>



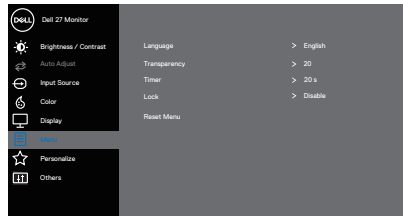
<p><b>Horizontal Position (Хоризонтална позиция)</b> (само за VGA входен сигнал)</p>	<p>Използвайте ▲ или ▼ за преместване на образа наляво или надясно. Минималната стойност е '0' (-). Максималната стойност е '100' (+).</p>
<p><b>Vertical Position (Вертикална позиция)</b> (само за VGA входен сигнал)</p>	<p>Използвайте ▲ или ▼ за преместване на образа нагоре и надолу. Минималната стойност е '0' (-). Максималната стойност е '100' (+).</p>
<p><b>Sharpness (Острота)</b></p>	<p>Тази функция може да направи изображението по-остро или по-меко. Използвайте ▲ или ▼ за регулиране на остротата от 0 до 100.</p>
<p><b>Pixel Clock (Честота на пикселите)</b> (само за VGA входен сигнал)</p>	<p>Функцията Pixel Clock (Честота на пикселите) Ви дава възможност да регулирате качеството на образа според предпочитанията си. Използвайте бутоните ▲ или ▼ за регулиране на качеството на изображението.</p>
<p><b>Phase (Фаза)</b> (само за VGA входен сигнал)</p>	<p>Ако не бъдат постигнати задоволителни резултати с помощта на корекцията на фазата, използвайте (груба) настройка за Pixel Clock (Честота на пикселите), след което използвайте Phase (Фаза) (фина настройка), отново.</p>
<p><b>Response Time (Време за отговор)</b></p>	<p>Позволява Ви да изберете между Normal (Нормално) (8 ms), Fast (Бързо) (5 ms), Extreme (Екстремно) (4 ms).</p>
<p><b>Reset Display (Нулиране на дисплея)</b></p>	<p>Изберете тази опция, за да възстановите настройките по подразбиране на дисплея.</p>





## Меню



Изберете тази опция, за да регулирате настройките на екранното меню като например езиците на екранното меню, времето, за което менюто остава на екрана и други.



### Language (Език)



Опциите Language (Език) избират за екранното меню един от осемте езика (Английски, Испански, Френски, Немски, Бразилски португалски, Руски, Опростен китайски или Японски).

### Transparency (Прозрачност)

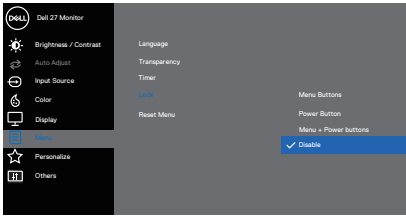

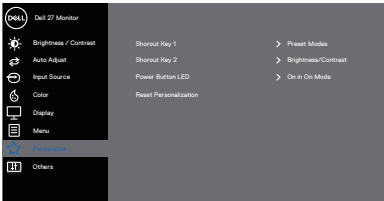

Изберете тази опция, за да промените прозрачността на менюто като натиснете бутоните  и  от 0 до 100.

### Timer (Таймер)


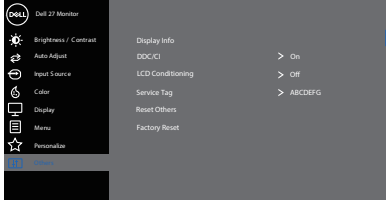

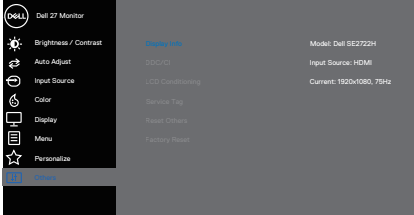

OSD hold time (Време за задържане на екранното меню): Задава продължителността от време, през която екранното меню остава активно след последното натискане на бутон.

Използвайте  или , за да регулирате плъзгача в стъпки от 1 секунда от 5 до 60 секунди.



	<p><b>Lock (Заключване)</b></p>	<p>Управява достъпът на потребителя до настройки. Потребителят може да избере една от следните опции: Menu Buttons (Бутони на менюто), Power Button (Бутон на захранването), Menu + Power Buttons (Бутони Меню + Захранване), Disable (Деактивиране).</p>  <p style="text-align: right;">  </p>
	<p><b>Reset Menu (Нулиране на менюто)</b></p>	<p>Нулирайте всички настройки на екранното меню на фабричните им стойности.</p>
<p>★</p>	<p><b>Personalize (Персонализиране)</b></p>	<p>Персонализирайте често използваните функции с помощта на бутоните за бърз достъп, конфигурирайте LED на бутона за захранването или Reset Personalization (Нулиране на персонализирането).</p>  <p style="text-align: right;">  </p>
	<p><b>Shortcut Key 1 (Клавиш за бърз достъп 2)</b></p>	<p>Изберете една от следните опции: Preset Modes (Готови режими), Brightness/Contrast (Яркост/контраст), Auto Adjust (Авт. настройка), Input Source (Източник на входен сигнал) или Aspect Ratio (Пропорции) и задайте като Shortcut Key 1 (Клавиш за бърз достъп 1).</p>

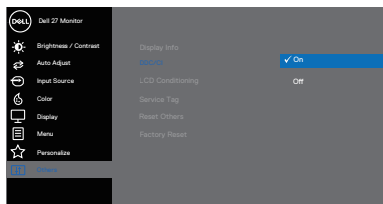


	<p><b>Shortcut Key 2 (Клавиш за бърз достъп 2)</b></p>	<p>Позволява Ви да изберете една от следните опции: Preset Modes (Готови режими), Brightness/Contrast (Яркост/контраст), Auto Adjust (Авт. настройка), Input Source (Източник на входен сигнал) или Aspect Ratio (Пропорции) за да зададете като Shortcut Key 2 (Клавиш за бърз достъп 2).</p>
	<p><b>Power Button LED (Индикатор на бутона за включване и изключване)</b></p>	<p>Позволява задаване на LED индикатора на захранването на <b>On in On Mode (Включено в режим Вкл.)</b> или <b>Off in On Mode (Изключено в режим Вкл.)</b> за икономия на енергия.</p>
	<p><b>Reset Personalization (Нулиране на персонализиране)</b></p>	<p>Нулирайте всички настройки под менюто за персонализиране на настройката по подразбиране.</p>
	<p><b>Others (Други)</b></p>	 
	<p><b>Display Info (Информация за дисплея)</b></p>	<p>Натиснете, за да покажете информацията за дисплея.</p>  



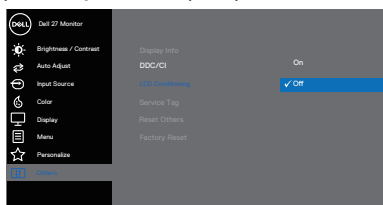
## DDC/CI

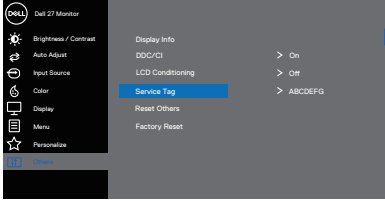
DDC/CI (Display Data Channel/Command Interface) Ви позволява да регулирате настройките на монитора с помощта на софтуер на Вашия компютър. Изберете Off (Изкл.), за да изключите тази функция. Разрешете тази функция за най-добро потребителско изживяване и оптимална производителност на Вашия монитор.



## LCD Conditioning (LCD напасване)

Спомага за намаляването на краткотрайно задържане на изображението. В зависимост от степента на задържане на изображението, възможно е изпълнението на програмата да отнеме известно време. За да стартирате LCD conditioning (LCD напасване), изберете on (вкл).



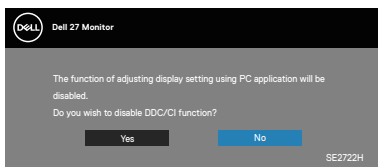
<p><b>Service Tag (Сервизен етикет)</b></p>	<p>Показва номера на сервизния етикет на монитора.</p>  <p>The screenshot shows the Dell 27 Monitor OSD menu. The 'Service Tag' option is highlighted in blue. Other options include Brightness/Contrast, Auto Adjust, Input Source, Color, Display, Menu, Personalize, Display Info, DDC/CI, LCD Conditioning, Reset Others, and Factory Reset.</p>
<p><b>Reset Others (Нулиране на други)</b></p>	<p>Нулира всички настройки под менюто за настройка Others (Други) до фабричните настройки по подразбиране.</p>
<p><b>Factory Reset (Фабрично нулиране)</b></p>	<p>Нулира всички настройки до фабричните настройки по подразбиране.</p>



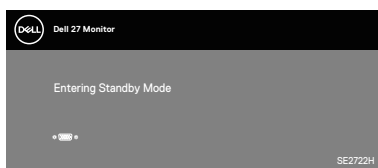
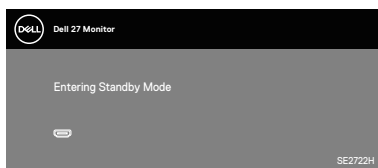


## Предупреждения на екранното меню

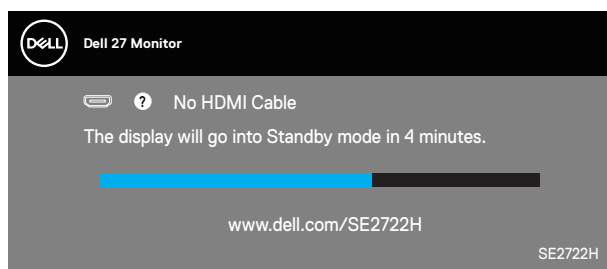
Преди забрана на функцията DDC/CI се показва следното съобщение.



Когато мониторът влезе в Standby Mode (Режим на готовност), появява се следното съобщение.

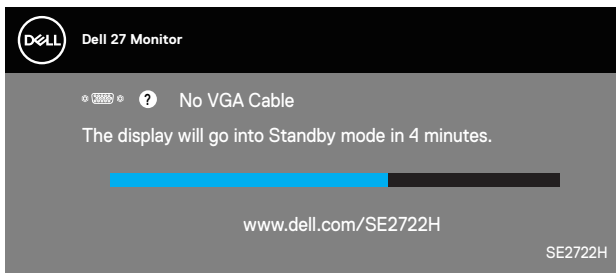


Ако VGA или HDMI кабелът не е свързан, ще се появи плаващ диалогов прозорец, както е показано по-долу. Мониторът ще влезе в Standby Mode (Режим на готовност) след 4 минути, ако е оставен в това състояние.



ИЛИ

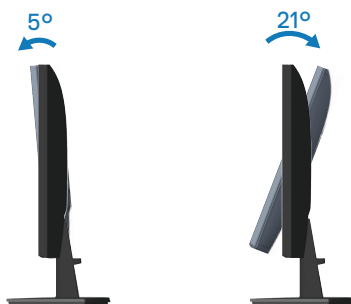




Вижте [Отстраняване на неизправности](#) за още информация.



## Наклон Удължаване



**ЗАБЕЛЕЖКА:** Когато монитора се експедира от фабриката, стойката е отделена.



# Отстраняване на неизправности

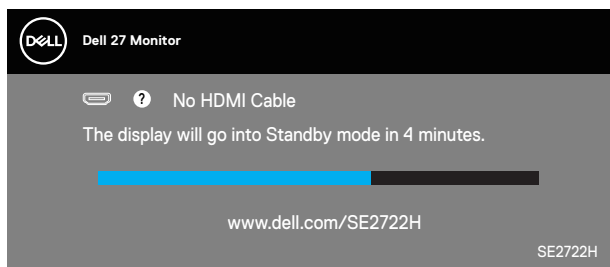
**⚠ ПРЕДУПРЕЖДЕНИЕ:** Преди да започнете процедурите в този раздел, следвайте [Инструкции за безопасност](#).

## Самодиагностика

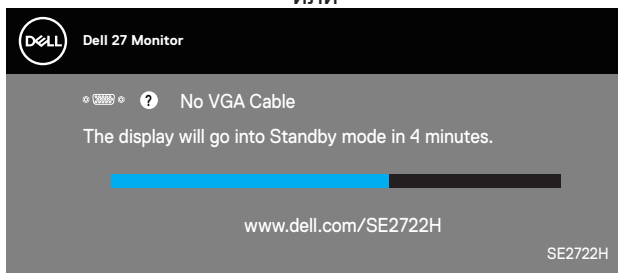
Вашият мониторът осигурява функция за самодиагностика, която Ви позволява да проверите дали мониторът функционира правилно. Ако мониторът и компютърът са свързани правилно, но екранът на монитора остава тъмен, пуснете самодиагностика за монитора като изпълните следните стъпки:


1. Изключете компютъра и монитора.
2. Изключете всички видеокабели от монитора. По този начин няма нужда компютърът да участва.
3. Включете монитора.

Ако мониторът работи правилно, той ще открие, че няма сигнал и ще се появи едно от следните съобщения. Докато сте в режим на самодиагностика, индикаторът на захранването остава бял.



ИЛИ



 **ЗАБЕЛЕЖКА:** Тази кутийка също се появява по време на нормална операция на системата, ако видеокабелът е изключен или повреден.

4. Изключете монитора и свържете видео кабела; после включете компютъра и монитора.

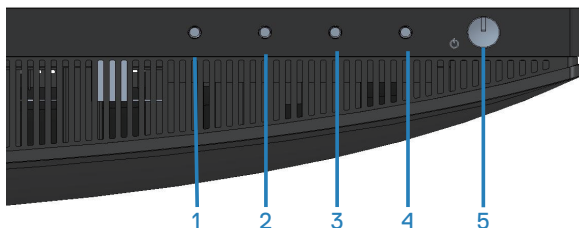
Ако мониторът Ви остане тъмен, след като свържете кабелите повторно, проверете видеоконтролера и компютър си.



## Вградена диагностика

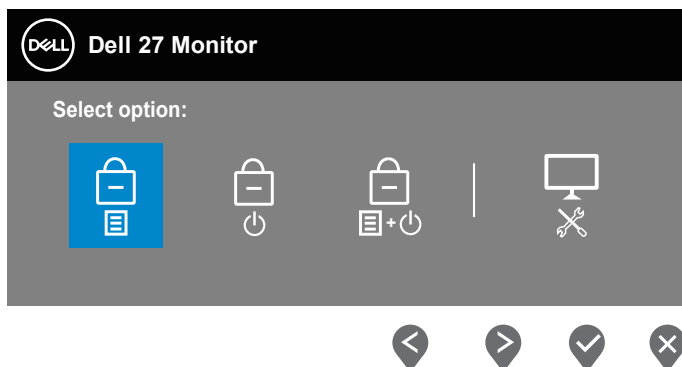
Мониторът Ви има вграден инструмент за диагностика, който Ви помага да определите дали дадена аномалия на екрана Ви представлява свойствен проблем с монитора, или с Вашия компютър и видеокарта.

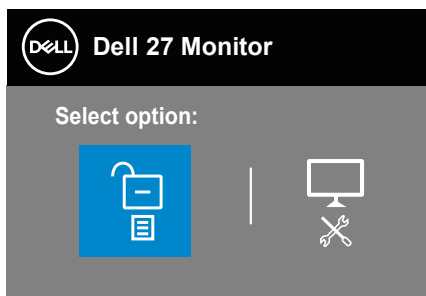
**ЗАБЕЛЕЖКА:** Можете да пуснете вградената диагностика, само когато видеокабелът е изключен и мониторът е в режим за самодиагностика.




За да изпълните вградена диагностика:

1. Уверете се, че екранът е чист (няма прахови частици по повърхността на екрана).
2. Изключете видеокабела от гърба на компютъра или монитора. Мониторът влиза в режим за самодиагностика.
3. Натиснете и задръжте бутона Exit (Изход) (бутон 4) за четири секунди, за да влезете в менюто за заключване/отключване на екранното меню.





4. Изберете иконата , за да пуснете вградената диагностика.
5. Внимателно разгледайте екрана за аномалии.
6. Натиснете отново бутона Up (Нагоре) (бутон 1) на задния капак. Цвятът на екрана се променя на сиво.
7. Инспектирайте дисплея за всякакви аномалии.
8. Повторете стъпки 6 и 7 за инспектиране на дисплея при червен, зелен, син, черен, бял екран и екран с текст.

Текстът свършва, когато се появи екранът с текст. За изход натиснете отново бутона Up (Нагоре) (бутон 1).

Ако не открие аномалии при работа в екрана чрез вградения диагностичен инструмент, мониторът функционира правилно. Проверете видеокартата и компютъра.



## Често срещани проблеми

Следната таблица съдържа обща информация за често срещани проблеми на монитора, които можете да срещнете, и възможните решения:

Общи симптоми	Вероятни разрешения
Няма видео/ индикаторът на захранването е изключен	<p>Уверете се, че видеокабелът, свързващ монитора и компютъра, е свързан правилно и сигурно.</p> <ul style="list-style-type: none"><li>• Проверете дали контактът функционира правилно с помощта на друго електрическо оборудване.</li><li>• Уверете се, че бутонът за включване е натиснат до край.</li><li>• Уверете се, че е избран правилният източник чрез меню <b>Input Source (Източник на входен сигнал)</b>.</li></ul>
Няма видео/ индикаторът на захранването е включен	<ul style="list-style-type: none"><li>• Увеличете яркостта и контраста с помощта на екранното меню.</li><li>• Извършете самодиагностика на функциите на монитора.</li><li>• Проверете за огънати или счупени изводи на конектора на видеокабела.</li><li>• Пуснете вградената самодиагностика.</li><li>• Уверете се, че е избран правилният източник чрез меню <b>Input Source (Източник на входен сигнал)</b>.</li></ul>
Лош фокус	<ul style="list-style-type: none"><li>• Елиминирайте удължителните видеокабели.</li><li>• Нулирайте монитора до Factory Settings (Фабрични настройки) (<b>Factory Reset (Фабрично нулиране)</b>).</li><li>• Промените разделителната способност на видеото на правилните пропорции.</li></ul>
Нестабилно/накъсано видео	<ul style="list-style-type: none"><li>• Нулирайте монитора до Factory Settings (Фабрични настройки) (<b>Factory Reset (Фабрично нулиране)</b>).</li><li>• Проверете екологичните фактори.</li><li>• Преместете монитора и тествайте в друга стая.</li></ul>





Липсващи пиксели	<ul style="list-style-type: none"> <li>• Направете цикъл от включване и изключване.</li> <li>• Пиксел, който постоянно не свети, представлява естествен дефект, който може да възникне в LCD технологията.</li> <li>• За повече информация относно Политиката за качество на мониторите на Dell и Политиката за пикселите, вижте уеб сайта за поддръжка на Dell: <a href="http://www.dell.com/pixelguidelines">www.dell.com/pixelguidelines</a>.</li> </ul>
Остатъчни пиксели	<ul style="list-style-type: none"> <li>• Направете цикъл от включване и изключване.</li> <li>• Пиксел, който постоянно не свети, представлява естествен дефект, който може да възникне в LCD технологията.</li> <li>• За повече информация относно Политиката за качество на мониторите на Dell и Политиката за пикселите, вижте уеб сайта за поддръжка на Dell: <a href="http://www.dell.com/pixelguidelines">www.dell.com/pixelguidelines</a>.</li> </ul>
Проблеми с яркостта	<ul style="list-style-type: none"> <li>• Нулирайте монитора до Factory Settings (Фабрични настройки) (<b>Factory Reset (Фабрично нулиране)</b>).</li> <li>• Регулира контролите на яркостта и контраста чрез екранното меню.</li> </ul>
Геометрично изкривяване	<ul style="list-style-type: none"> <li>• Нулирайте монитора до Factory Settings (Фабрични настройки) (<b>Factory Reset (Фабрично нулиране)</b>).</li> <li>• Регулирайте хоризонталните и вертикалните контроли чрез екранното меню.</li> </ul>
Хоризонтални/вертикални линии	<ul style="list-style-type: none"> <li>• Нулирайте монитора до Factory Settings (Фабрични настройки) (<b>Factory Reset (Фабрично нулиране)</b>).</li> <li>• Извършете проверка с функцията за самодиагностика на монитора и определете дали тези редове също са в режим за самодиагностика.</li> <li>• Проверете за огънати или счупени изводи на конектора на видеокабела.</li> <li>• Пуснете вградената самодиагностика.</li> </ul>



Проблеми при синхронизацията	<ul style="list-style-type: none"> <li>• Нулирайте монитора до Factory Settings (Фабрични настройки) (<b>Factory Reset (Фабрично нулиране)</b>).</li> <li>• Извършете проверка с функцията за самодиагностика на монитора и определете дали екранът изглежда объркано в режима за самодиагностика.</li> <li>• Проверете за огънати или счупени изводи на конектора на видеокабела.</li> <li>• Рестартирайте компютъра в безопасен режим.</li> </ul>
Проблеми, свързани с безопасността	<ul style="list-style-type: none"> <li>• Не предприемайте каквито и да било стъпки за отстраняване на неизправности.</li> <li>• Свържете се с Dell незабавно.</li> </ul>
Периодични проблеми	<ul style="list-style-type: none"> <li>• Уверете се, че видеокабелът, свързващ монитора и компютъра, е свързан правилно и сигурно.</li> <li>• Нулирайте монитора до Factory Settings (Фабрични настройки) (<b>Factory Reset (Фабрично нулиране)</b>).</li> <li>• Извършете проверка с функцията за самодиагностика на монитора и определете дали повтарящите се проблеми се появяват в режима за самодиагностика.</li> </ul>
Липсва цвят	<ul style="list-style-type: none"> <li>• Извършете самодиагностика на функциите на монитора.</li> <li>• Уверете се, че видеокабелът, свързващ монитора и компютъра, е свързан правилно и сигурно.</li> <li>• Проверете за огънати или счупени изводи на конектора на видеокабела.</li> </ul>
Грешен цвят	<ul style="list-style-type: none"> <li>• Опитайте различни <b>Preset Modes (Готови режими)</b> в настройките на екранното меню <b>Color (Цвят)</b>. Регулирайте стойността <b>R/G/B</b> в <b>Custom Color (Потребителски цвят)</b> в настройките на екранното меню <b>Color (Цвят)</b>.</li> <li>• Променете <b>Input Color Format (Формат на входящ цвят)</b> да бъде <b>RGB</b> или <b>YCbCr/YPbPr</b> в OSD менюто <b>Color (Цветови)</b> настройки.</li> <li>• Пуснете вградената самодиагностика.</li> </ul>



<p>Задържане на образ от статично изображение вляво на монитора за дълъг период от време</p>	<ul style="list-style-type: none"> <li>• Задайте екранът да се изключва след няколко минути неактивност на екрана. Това може да се променя в Power Options (Опции на захранването) на Windows или от настройката Mac Energy Saver.</li> <li>• Като алтернатива можете да използвате динамично променящ се скрийнсейвър.</li> </ul>
<p>Образ призрак или надхвърляне</p>	<ul style="list-style-type: none"> <li>• Променете <b>Response Time (Време за реакция)</b> в екранното меню <b>Display (Дисплей)</b> на режим <b>Normal (Нормален)</b>, <b>Fast (Бърз)</b> или <b>Extreme (Екстремен)</b> в зависимост от Вашето приложение и употребата.</li> </ul>




## Проблеми, специфични за продукта

Специфични симптоми	Вероятни разрешения
Образът на екрана е твърде малък	<ul style="list-style-type: none"><li>• Проверете настройка <b>Aspect Ratio (Пропорции)</b> в екранното меню <b>Настройки на Display (Дисплея)</b>.</li><li>• Нулирайте монитора до <b>Factory Settings (Фабрични настройки) (Factory Reset (Фабрично нулиране))</b>.</li></ul>
Мониторът не може да се регулира с бутоните в долната част на панела	<ul style="list-style-type: none"><li>• Изключете монитора, извадете захранващия кабел, включете го отново, след което включете монитора.</li><li>• Проверете дали екранното меню е заключено. Ако е така, натиснете и задръжте <b>Exit (Изход)</b> в продължение на четири секунди за отключване.</li></ul>
Няма входен сигнал при натискане на потребителските контроли	<ul style="list-style-type: none"><li>• Проверете входния източник. Уверете се, че компютърът не е в <b>Standby Mode (Режим на готовност)</b> чрез преместване на мишката или натискане на произволен клавиш на клавиатурата.</li><li>• Проверете дали видеокабелът е включен правилно. Изключете и свържете отново видеокабела, ако е необходимо.</li><li>• Нулирайте компютъра или видеоплейъра.</li></ul>
Картината не запълва целия екран	<ul style="list-style-type: none"><li>• Заради различните видеоформати (пропорции) на <b>DVD</b>, мониторът може да не показва съдържанието на цял екран.</li><li>• Пуснете вградената самодиагностика.</li></ul>



# Приложение

 **ПРЕДУПРЕЖДЕНИЕ:** Използването на команди, настройки или процедури, различаващи се от описаните в настоящата документация, може да причини излагане на риск от токов удар, електрически опасности и други механични опасности.

За повече информация относно инструкциите за безопасност, вижте **Безопасност, околна среда и нормативна информация (SERI)**.


## Обявления на ФКК (само за САЩ) и друга регулаторна информация

За обявления на ФКК и друга регулаторна информация, вижте уеб сайта за съвместимост с нормативната уредба на адрес

[www.dell.com/regulatory\\_compliance](http://www.dell.com/regulatory_compliance).

## Свързване с Dell

За клиенти в Съединените американски щати, позвънете на **800-WWW-DELL (800-999-3355)**.

 **ЗАБЕЛЕЖКА:** Ако нямате активна интернет връзка, ще намерите информация за контакти във фактурата за покупка, опаковъчната ведомост, сметката или в продуктовия каталог на Dell.

Dell предлага няколко опции за онлайн и телефонна поддръжка и обслужване. Наличността варира според държавата и продукта, а някои услуги може да не са налични за Вашия район.

- Онлайн техническа помощ — [www.dell.com/support/monitors](http://www.dell.com/support/monitors)
- Връзка с Dell — [www.dell.com/contactdell](http://www.dell.com/contactdell)

## База данни с продукти на ЕС за етикет на захранването и лист с информация за продукта

SE2722H : <https://eprel.ec.europa.eu/qr/471652>

SE2722HX : <https://eprel.ec.europa.eu/qr/471677>

