

Dell SE2722H/SE2722HX -monitori

Dell display manager -

Käyttöopas

Malli: SE2722H/SE2722HX
Säätelymalli: SE2722Hc





HUOMAUTUS: HUOMAUTUS tarkoittaa tärkeitä tietoja, jotka auttavat käyttämään tietokonetta paremmin.



VAARA: VAARA tarkoittaa mahdollista ohjeiden noudattamattomuudesta johtuvaa vahinkoa laitteistolle tai tietojen menetystä.



VAROITUS: VAROITUS tarkoittaa omaisuusvahingon, henkilövamman tai kuoleman mahdollisuutta.

Copyright © 2021 Dell Inc. tai sen tytäryhtiöt. Kaikki oikeudet pidätetään. Dell, EMC ja muut tavaramerkit ovat Dell Incin tai sen tytäryhtiöiden tavaramerkkejä. Muut tavaramerkit voivat olla niiden omistajien tavaramerkkejä.

2021 – 03

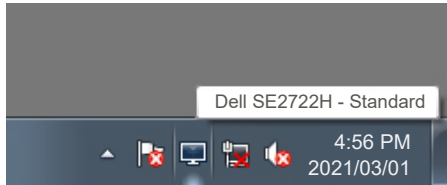
Ver. A00

Sisältö

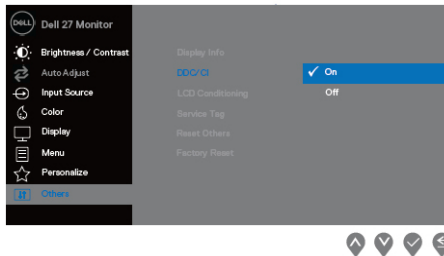
Yleiskatsaus.....	4
Pika-asetukset-valintaikkunan käyttö	5
Perusnäyttötoimintojen asettaminen	7
Esiasetustilojen määrittäminen sovelluksiin	9
Ikkunoiden järjestäminen Easy Arrange -välilehdellä	11
Useiden videotulojen hallinta	14
Sovellusten sijaintien palauttaminen	15
DDM:n kiinnittäminen aktiiviseen ikkunaan (vain Windows 10)	18
Energiansäästöominaisuuksien käyttö	20
Muut pikanäppäimet	21
Vianetsintä	22

Yleiskatsaus

Dell Display Manager on Windows-sovellus, jota käytetään monitorin tai monitoriryhmän hallintaan. Se mahdollistaa näytetyn kuvan manuaalisen säädön, automaattisten asetusten määrittämisen, kuvan kierron ja muita ominaisuuksia määryissä Dell -malleissa. Asennuksen jälkeen Dell Display Manager käynnistyy joka kerta, kun järjestelmä käynnistyy, ja sijoittaa kuvakkeensa ilmaisinalueelle. Tiedot järjestelmään liitetystä monitorista ovat aina käytettävissä, kun hiiren kohdistinta pidetään ilmaisinalueen kuvakkeen päällä.

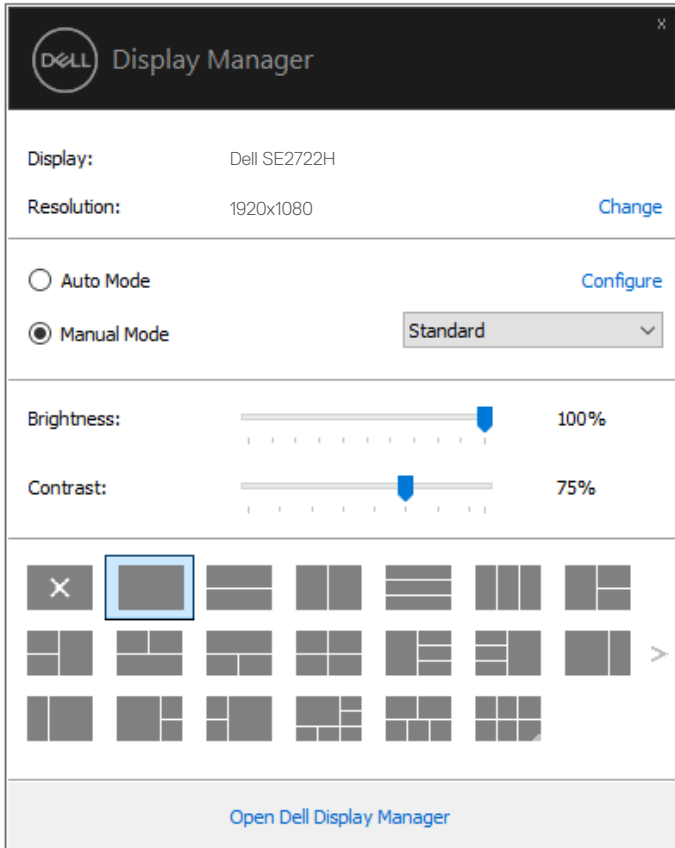


HUOMAUTUS: Dell Display Manager käyttää DDC/CI-kanavaa tiedonsiirtoon monitorin kanssa. Varmista, että DDC/CI on otettu käyttöön valikossa seuraavasti.



Pika-asetukset-valintaikkunan käyttö

Dell Display Managerin ilmaisinaluekuvakkeen napsauttaminen avaa **Quick Settings (Pika-asetukset)** -valintaikkunan. Kun useampi kuin yksi tuettu Dell-malli on liitetty järjestelmään, määrätyn kohdemonitorin voi valita käyttämällä tarjolla olevaa valikkoa. **Quick Settings (Pika-asetukset)** -valintaikkuna mahdollistaa monitorin kirkkaus- ja kontrastitasojen helpon säädön. Voit valita **Manual Mode (Manuaalisen tilan)** tai **Auto Mode (Automaattisen tilan)** näytön resoluution muuttamiseksi.



Quick Settings (Pika-asetukset) -valintaikkuna tarjoaa myös pääsyn Dell Display Managerin kehittyneeseen käyttöliittymään, jota käytetään Perustoimintojen säätämiseen, **Auto Mode (Automaattisen tilan)** määrittämiseen ja muiden ominaisuuksien käyttämiseen.



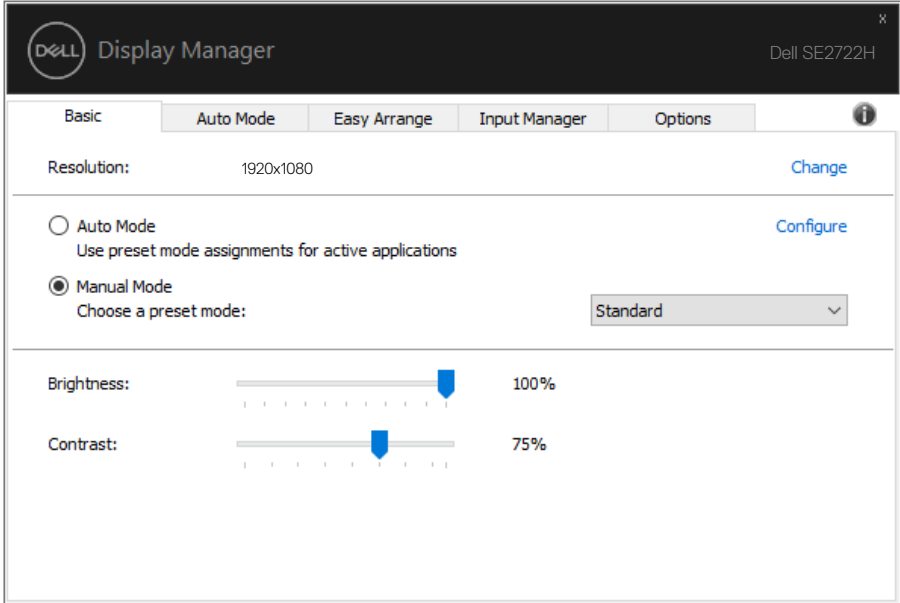
HUOMAUTUS:

Ominaisuus	Toiminto	Kuvaus
Pika-DDM-käyttö	Pikanäppäin DDM-käyttöliittymän kutsumiseen.	Ctrl+Shift+D Paina Page Up/Page Down (Sivu ylös / Sivun alas) -näppäintä tai napsauta ">" käydäksesi läpi kaikki Easy Arrange (Järjestä helposti) -asettelut.
	Ohjaa yksittäistä monitoria usean monitorin asetuksessa	Valitse monitori avattavasta ikkunasta. Jos useampia kuin yksi monitori on liitetty tietokoneeseen, kuvake tulee näkyviin valittuun monitoriin sekunniksi, jolloin tiedät, minkä monitorin olet valinnut. Siirrä DDM-käyttöliittymä ohjattavaan monitoriin. Paina Ctrl+Shift+D tuodaksesi esiin minikäyttöliittymän hiiren kohdistimen alle.



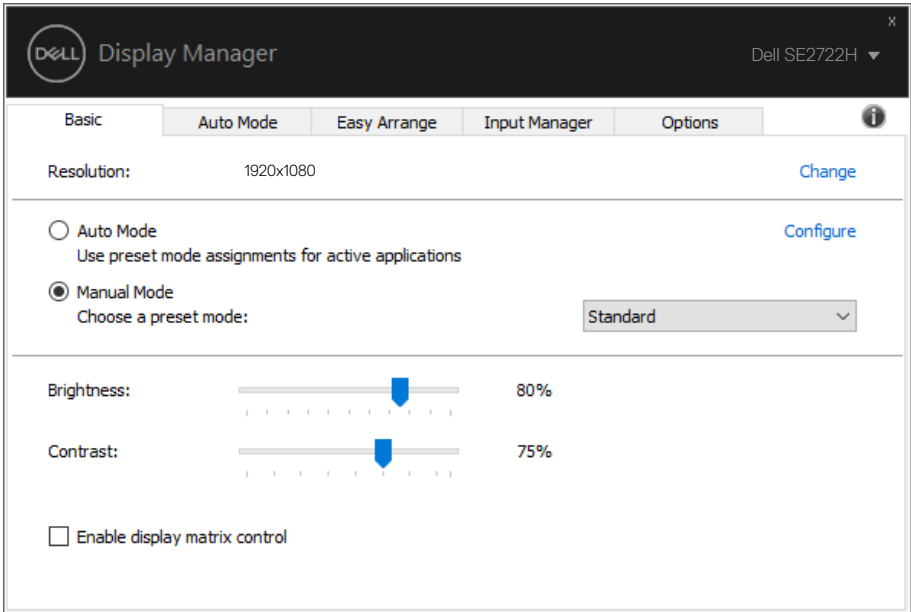
Perusnäyttötoimintojen asettaminen

Voit valita **Manual Mode (Manuaalisen tilan)** valitaksesi manuaalisesti esiasetustilan tai valitse **Auto Mode (Automaattisen tilan)**, joka käyttää esiasetustilaa aktiiviseen sovellukseen perustuen. Näytön viesti näyttää nykyisen esiasetustilan aina, kun se muuttuu. Valitun monitorin **Brightness (Kirkkaus)** - ja **Contrast (Kontrasti)** -asetusta voi säätää myös suoraan **Basic (Perus)**-välilehdeltä.



✍ HUOMAUTUS: Kun on liitetty useita Dell-monitoreja, valitse **”Enable display matrix control”** (Ota käyttöön näyttömatriisiohjaus) kohdistaksesi kirkkaus-, kontrasti-, ja väriesiasetusten ohjauksen kaikkiin monitoreihin.





Esiasetustilojen määrittäminen sovelluksiin

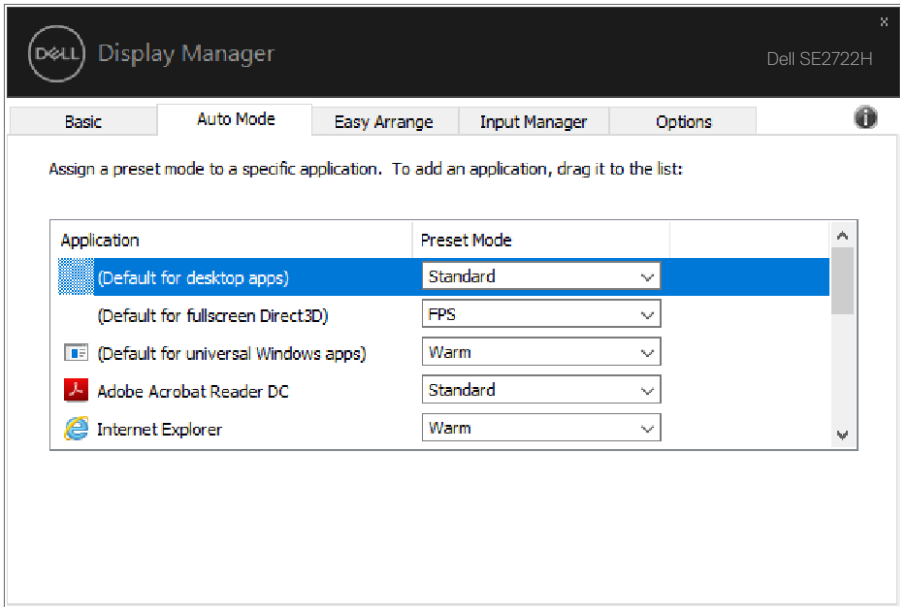
Auto Mode (Automaattinen tila) -välilehti mahdollistaa erityisen **Preset Mode (Esiasetustila)** yhdistämisen määrättyyn sovellukseen ja sen ottamisen käyttöön automaattisesti. Kun **Auto Mode (Automaattinen tila)** on käytössä, Dell Display Manager kytkeytyy automaattisesti vastaavaan **Preset Mode (Esiasetustila)** aina, kun yhdistetty sovellus aktivoidaan. Määrätylle sovellukselle määritetty **Preset Mode (Esiasetustila)** voi olla sama kaikille liitetyille monitoreille tai se voi vaihdella monitorikohtaisesti.

Dell Display Manager on esimääritetty useille suosituille sovelluksille. Lisätäkseen uuden sovelluksen määritysluetteloon, vedä vain sovellus työpöydältä, Windows-käynnistysvalikosta tai muualta ja pudota se nykyiseen luetteloon.

 **HUOMAUTUS: Esiasetustilan määrykset erätiedostoille, skripteille, lataajille ja ei-suoritettaville tiedostoille, kuten zip-arkistot tai pakatut tiedostot, eivät ole tuettuja.**

Voit määrittää myös Peliesiasetustilan käytettäväksi aina, kun Direct3D-sovellus on käynnissä täysi näyttö -tilassa. Estääksesi sovellukselta tilan käytön, määritä sille eri esiasetustila.

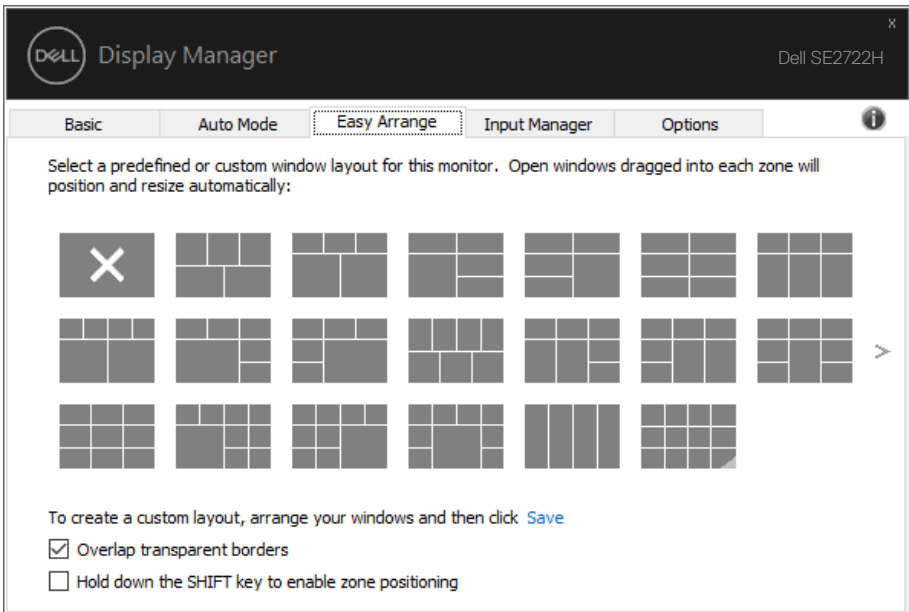




Ikkunoiden järjestäminen Easy Arrange -välilehdellä

Tuetuissa Dell-monitoreissa **Easy Arrange (Järjestä helposti)** -välilehti mahdollistaa avoimien ikkunoiden helpon järjestämisen yhdellä esimääritetyllä asettelusta vetämällä ne alueille. Paina ">" tai käytä Page Up/Page Down (Sivu ylös / Sivun alas) -näppäintä etsiäksesi lisää asetteluja. Luodaksesi mukautetun asettelun, järjestä avoimet ikkunat ja napsauta sitten **Save (Tallenna)**.

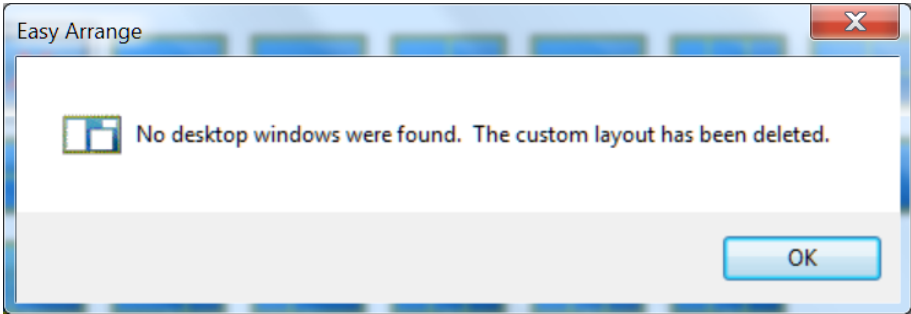
Päästäksesi alkuun **Easy Arrange (Järjestä helposti)** -toiminnon käytössä, valitse kohdemonitori ja valitse yksi esiasetetuista asetteluista. Kyseisen asettelun alueet tulevat hetkeksi näkyviin monitoriin. Vedä seuraavaksi avoinna oleva ikkuna näytön poikki. Kun ikkunaa vedetään, nykyinen ikkuna-asettelu on näkyvässä ja aktiivinen alue korostetaan, kun ikkuna kulkee sen päältä. Pudota ikkuna milloin tahansa aktiivisella alueella sijoittaaksesi ikkunan kyseiselle alueelle.



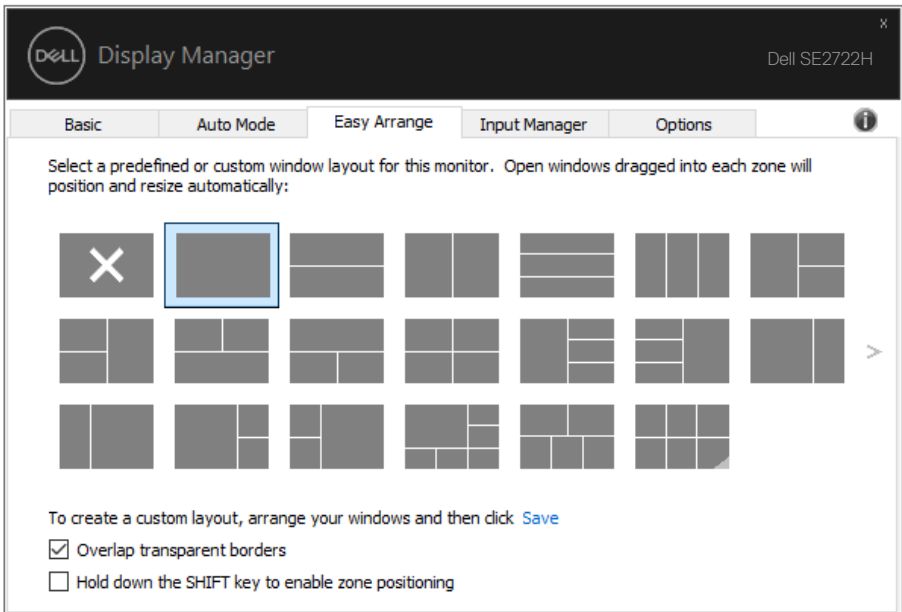
Luodaksesi mukautetun ikkuna-asettelun, aseta ikkunoille (enintään10) koko ja sijainti ja napsauta sitten Save linkki (Tallenna linkki) -valintaa **Easy Arrange (Järjestä helposti)** -välilehdellä. Ikkunoiden koko ja sijainti tallennetaan mukautettuun asetteluun ja luodaan mukautettu asettelu -kuvake.



 **HUOMAUTUS:** Tämä valinta ei tallenna tai muista sovelluksia, jotka ovat auki. Vain ikkunoiden koko ja sijainti tallennetaan.




Käyttääksesi mukautettua asettelua, valitse mukautettu asetus -kuvake. Poistaaksesi nykyisen tallennetun mukautetun asettelon, sulje kaikki ikkunat työpöydällä ja napsauta sitten Save link (Tallenna linkki) **Easy Arrange (Järjestä helposti)**-välilehdellä.



On muitakin kehittyneitä tapoja käyttää Easy Arrange -välillehteä. Katso seuraava taulukko.

Ominaisuus	Toiminto	Kuvaus
Kehittynyt Easy Arrange	Mukautetut asettelut	Tallenna ja nimeä 5 mukautettua Easy Arrange (Järjestä helposti) -kuviota. Määritä x*y-kuviot.
	5 MRU (most-recently-used) (viimeksi käytetyt) -asettelua	Paina Ctrl+Shift+Home käydäksesi läpi 5 MRU -asettelua.
	Osion koon muuttaminen lennossa	Pidä Ctrl-näppäintä painettuna samalla, kun muuta nykyisen Easy Arrange (Järjestä helposti) -asettelun kokoa säätääksesi asettelun solujen koon ja määrän. Juuri muodostettu Easy Arrange (Järjestä helposti) -kuvio tallennetaan Easy Arrange (Järjestä helposti) -kuvakesijaintiin.
		Pidä Ctrl-näppäintä painettuna samalla, kun napsautat mukautettua asettelukuvaketta palauttaaksesi sen oletusasetteluksi.
Easy Arrange -asettelut pystykuvatilalle	Pystykuvatilan Easy Arrange (Järjestä helposti) -kuvakkeet tulevat näkyviin, kun monitoria kierretään.	

 **HUOMAUTUS: Sovellus voi vaatia minimitehollisen tarkkuuden sovellusikkunalleen. Tällainen sovellus ei ehkä mahdu Ease Arrange -alueelle, jos alue on pienempi kuin vaadittu ikkunakoko.**

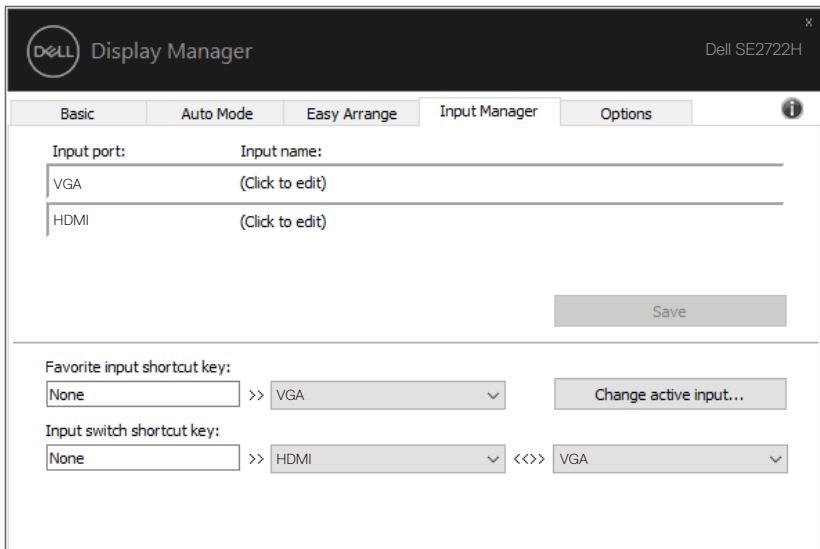


Useiden videotulojen hallinta

Input Manager -välilehti tarjoaa helppoja tapoja hallita useita Dell-monitoriin yhdistettyjä videotuloja. Se tekee tulojen välillä vaihtamisesta hyvin helppoa, kun työskentelet useilla tietokoneilla.

Kaikki monitorisi käytettävissä olevat videotuloportit on listattu. Voit antaa kullekin tulolle haluamasi nimen. Tallenna muutoksesi muokkauksen jälkeen.

Voit määrittää pikanäppäimen vaihtamaan nopeasti suosikkituloosi ja toisen pikanäppäimen vaihtamaan nopeasti kahden usein vuorotellen käyttämäsi tulolähteen välillä.

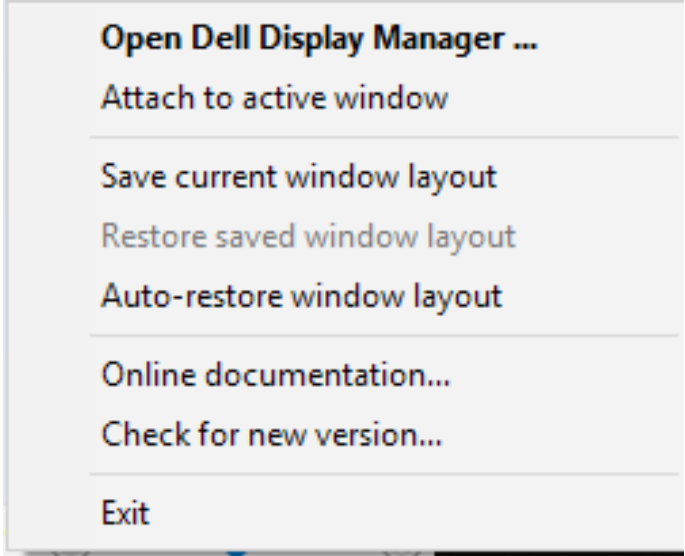


HUOMAUTUS: DDM kommunikoi monitorisi kanssa, vaikka monitori näyttäisi videota toisesta tietokoneesta. Voit asentaa DDM:n usein käyttämäsi tietokoneeseen ja ohjata tulojen vaihtamista siitä. Voit asentaa DDM:n myös muihin monitoriin liitettyihin tietokoneisiin.



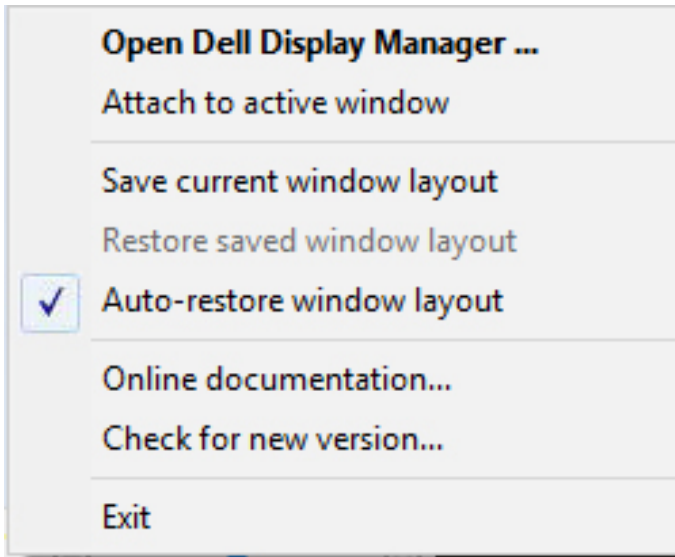
Sovellusten sijaintien palauttaminen

DDM:n avulla voit palauttaa sovellusikkunat omille paikoilleen, kun yhdistät tietokoneen uudelleen monitoreihin. Voit käyttää tätä ominaisuutta nopeasti napsauttamalla hiiren kakkospainikkeella DDM-kuvaketta ilmaisinalueella.

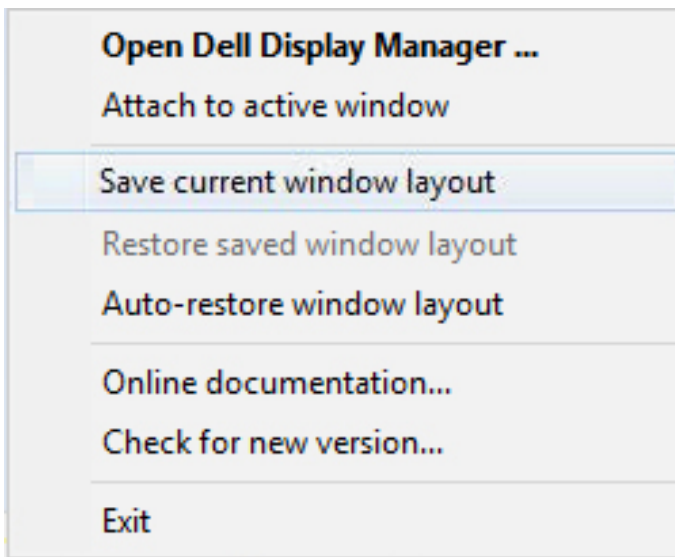


Jos valitset ”**Auto-restore window layout**” (**Palauta automaattisesti ikkuna-asettelu**), DDM jäljittää ja muistaa sovelluksesi ikkunoiden sijainnit. DDM:n asettaa sovellusikkunat automaattisesti alkuperäisille paikoilleen, kun yhdistät tietokoneen uudelleen monitoreihin.





Siirtyäksesi takaisin suosikkiasetteluun siirrettyäsi sovellusikkunoita eri puolille, valitse ensin **"Save current window layout" (Tallenna nykyinen ikkuna-asettelu)** ja sen jälkeen **"Restore saved window layout" (Palauta tallennettu ikkuna-asettelu)**.



Voit käyttää eri mallisia tai eri resoluutioisia monitoreja päivittäisessä rutiinissasi ja Voit käyttää niissä eri ikkuna-asetteluja. DDM tunnistaa monitorin, jonka olet liittännyt uudelleen ja palauttamaan sovellusten sijainnit sen mukaisesti. Siinä tapauksessa, että sinun on vaihdettava monitori monitorimatriisimäärityksessä, voit tallentaa ikkuna-asettelun ennen vaihtoa ja palauttaa asettelun, kun uusi monitori on asennettu.

 **HUOMAUTUS: Sovellukset tulee pitää käynnissä tämän ominaisuuden hyödyntämiseksi. DDM ei käynnistä sovelluksia.**

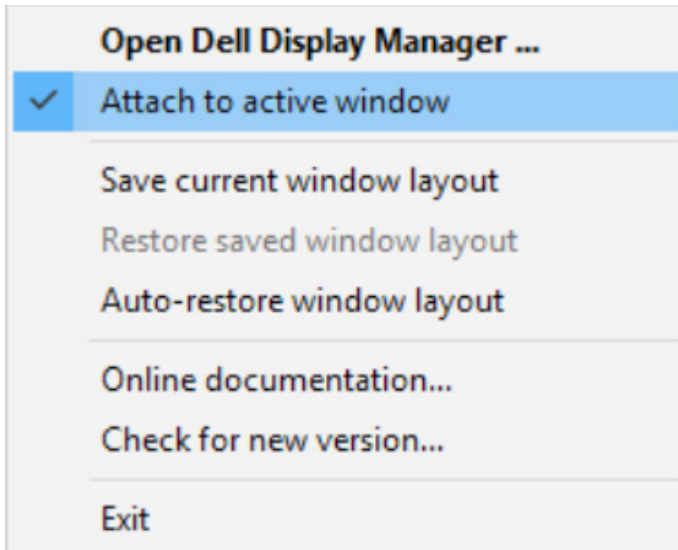


DDM:n kiinnittäminen aktiiviseen ikkunaan (vain Windows 10)

DDM-kuvakkeen voi kiinnittää aktiiviseen ikkunaan, jolla työskentelet. Napsauta kuvaketta päästäksesi käyttämään helposti seuraavia ominaisuuksia.

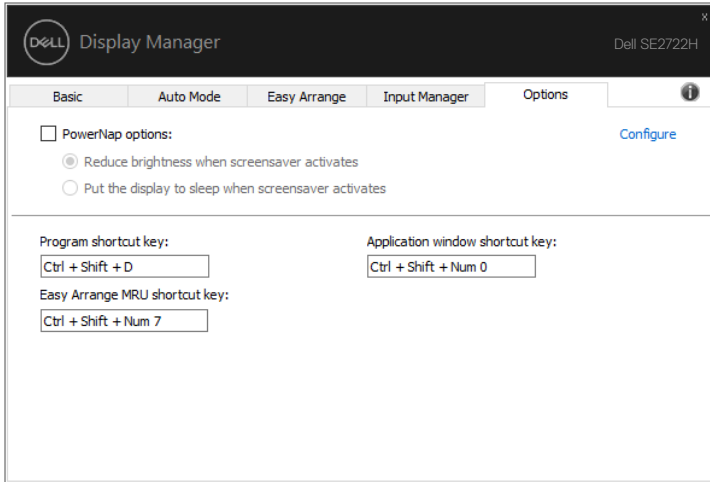
Ominaisuus	Toiminto	Kuvaus
Kiinnitä DDM aktiiviseen ikkunaan (vain Windows 10)	Muuta esiasetusta tai sijoita eri osioihin.	DDM-kuvake kiinnitetty aktiiviseen ikkunaan. Käyttäjä voi vaihtaa helposti ikkunan sijaintia, vaihtaa esiasetettua väritilaa ja yhdistää automaattisen esiasetustilan.
	Liipaisin-pikanäppäin	Ctrl+Shift+Ins-näppäinyhdistelmän painaminen käynnissä olevan sovelluksen ikkunassa käynnistää myös liitetyn DDM-valikon.
	Siirrä sovellusikkuna johonkin Easy Arrange -soluun	Lähetä sovellusikkuna edelliseen/ seuraavaan Easy Arrange -soluun.
	Siirrä sovellusikkuna johonkin monitoreista	Lähetä sovellusikkuna edelliseen/ seuraavaan monitoriin.





Energiansäästöominaisuuksien käyttö

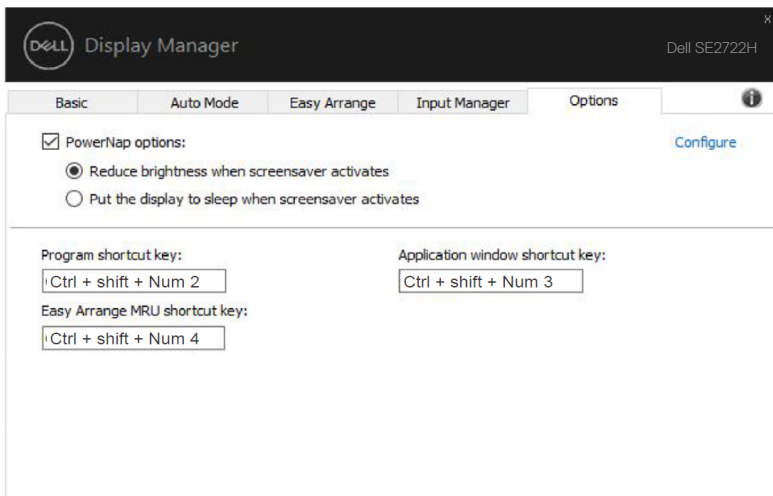
Tuetuissa Dell-malleissa **Options (Valinnat)** -välilehtitarjoaa PowerNap-energiansäästövalintoja. Voit valita monitorin kirkkauden asettamisen minimitasolle tai asettaa monitorin lepotilaan, kun näytönsäästäjä on aktivoitu.



Muut pikanäppäimet

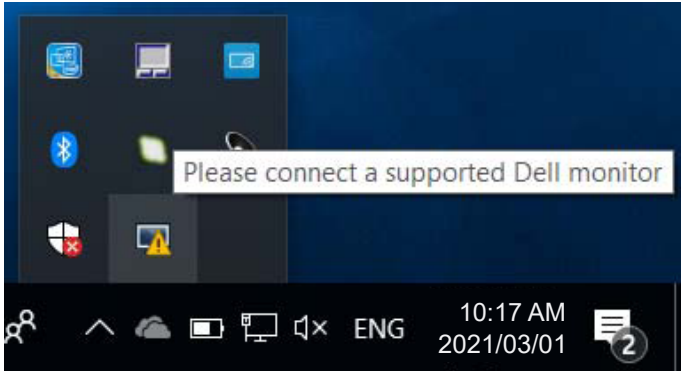
Voit määrittää pikanäppäimen vaihtamaan nopeasti suosikkituloosi ja toisen pikanäppäimen vaihtamaan nopeasti kahden usein vuorotellen käyttämäsi tulolähteen välillä.

- **Ohjelma-pikanäppäin: Quick Settings** (Pika-asetukset) -valintaikkunan nopeaan avaamiseen.
- **Easy Arrange MRU -pikanäppäin:** 5 viimeksi käytetyn ikkuna-asettelun käyttämiseen nopeasti.
- **Sovellusikkuna-pikanäppäin:** käynnistämään pikavalikko valinnoille kohdissa **Auto Mode** (Automaattinen tila) ja **Easy Arrange**.

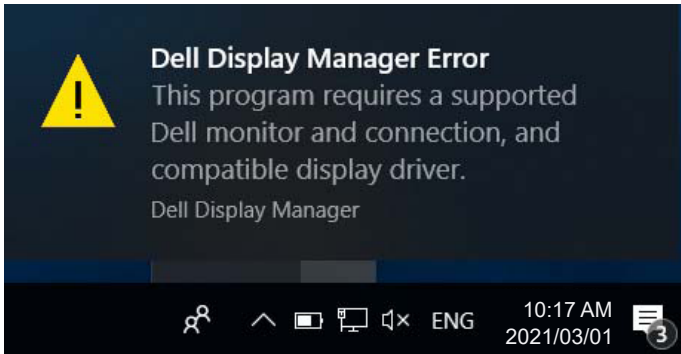


Vianetsintä

Jos DDM ei toimi monitorissasi, DDM näyttää seuraavan kuvakkeen ilmaiskentässäsi.



Napsauta kuvaketta, **DDM** näyttää yksityiskohtaisemman virheviestin.



Huomaa, että DDM toimii vain Dell-tuotemerkin monitoreissa. Jos käytät muiden valmistajien monitoreja, DDM ei tue niitä.

Jos DDM ei pysty tunnistamaan ja/tai kommunikoimaan tuetun Dell-monitorin kanssa, suorita vianetsintä seuraavien vaiheiden mukaisesti:

1. Varmista, että videokaapeli on liitetty oikein monitoriin ja tietokoneeseen, erityisesti liittimien on oltava liitetty lujasti paikoilleen.
2. Tarkista monitorin OSD varmistaaksesi, että DDC/CI on otettu käyttöön.
3. Varmista näytönohjaimen myyjältä (Intel, AMD, Nvidia jne.), että sinulla on oikea ja uusin näytönohjain. Näytönohjain on usein syytä DDM-vikaan.



4. Poista kaikki telakointiasemat tai jatkokaapelit tai muuntajat monitorin ja näyttönohjainportin välistä. Jotkut edulliset laajentimet, keskittimet tai muuntimet eivät tue DDC/CI:tä oikein ja voivat aiheuttaa DDM-vian. Päivitä tällaisen laitteen ohjain, jos uusin versio on saatavilla.
5. Käynnistä järjestelmä uudelleen.

DDM ei ehkä toimi seuraavissa monitoreissa:

- Dell-monitorimallit ennen vuotta 2013 ja D-sarjan Dell-monitorit. Katso lisätietoja Dell-tuotetuki-verkkosivustoilta
- Pelimonitorit, jotka käyttävät Nvidia-pohjaista G-sync-teknologiaa
- Virtuaaliset ja langattomat näytöt eivät tue DDC/CI:tä
- Jotkut DP 1.2 -monitorien varhaiset mallit; voi olla välttämätöntä ottaa MST/DP 1.2 pois käytöstä monitorin OSD:llä

Jos tietokoneesi on yhdistetty internetiin, saat kehoteviestin, kun uudempi DDM-sovellus on käytettävissä. On suositeltavaa ladata ja asentaa uusin DDM-sovellus.

Voit myös tarkistaa uuden version saatavuuden napsauttamalla hiiren kakkospainikkeella DDM-kuvaketta samalla, kun pidät Shift-näppäintä painettuna.

