




Dell 24-skjerm

SE2422H/SE2422HX

Brukerveiledning

Modell: SE2422H/SE2422HX
Forskriftsmessig modell: SE2422Ht/SE2422Hf/SE2422Hb



-  **MERKNAD:** En MERKNAD angir viktig informasjon som hjelper deg med å bruke skjermen.
-  **FORSIKTIG:** FORSIKTIG indikerer at det kan komme skade på maskinvare eller tap av data hvis instruksjonene ikke følges.
-  **ADVARSEL:** ADVARSEL indikerer at det kan være fare for skade på eiendom, personskade eller død.

Copyright © 2021 Dell Inc. eller datterselskaper. Med enerett. Dell, EMC og andre varemerker er varemerker for Dell Inc. eller datterselskaper. Andre varemerker kan være varemerker for sine respektive eiere.

2021 – 04

Rev. A00

Innhold

Sikkerhetsinstruksjoner	5
Om skjermen	6
Innholdet i pakken	6
Produktfunksjoner	8
Identifisere deler og kontroller	9
Sett forfra	9
Sett bakfra.	10
Sett nedenfra	11
Skjermens spesifikasjoner	12
Oppløsningsspesifikasjoner	13
Forhåndsinnstilte visningsmoduser	14
Elektriske spesifikasjoner	15
Fysiske egenskaper	16
Miljøegenskaper	17
Pinnetilordninger	18
Plug-and-play	20
LCD-skjermkvalitet og pikselpolicy	20
Ergonomi	21
Håndtere og flytte skjermen	23
Retningslinjer for vedlikehold	24
Rengjøre skjermen	24



Sette opp skjermen	25
Koble til stativet	25
Bruke vipping.	28
Koble til skjermen	29
Organisere kablene dine	30
Sikre skjermen med Kensington-lås (valgfritt)	31
Fjerne skjermstativet	32
Veggmontering (valgfritt)	33
Bruke skjermen.	34
Slå på skjermen.	34
Bruke kontrollene på frontpanelet.	34
Bruke skjermmenylåsen	36
For å låse opp knappen(e)..	38
Frontpanelknapp	39
Bruke skjermmenyen (OSD)	40
Åpne menysystemet.	40
Advarsler på skjermmeny	53
Stille inn maksimal oppløsning	57
Feilsøking	58
Selvtest.	58
Innebygd diagnostikk	59
Vanlige problemer	60
Produktspesifikke problemer	63
Vedlegg.	64
Kontakte Dell	64
EUs produktdatabase for energimerking og produktinformasjonsark	64



Sikkerhetsinstruksjoner

⚠ ADVARSEL: Hvis det brukes andre kontroller, justeringer eller prosedyrer enn de som står spesifisert i denne dokumentasjonen, kan det føre til eksponering for støt, elektriske farer og/eller mekaniske farer.

- Plasser skjermen på en solid overflate, og håndter den forsiktig. Skjermen er skjær og kan bli skadet hvis den blir mistet eller slått skarpt.
- Sørg alltid for at skjermens elektriske klassifisering fungerer strømsstyrken som gjelder der du er.
- Hold skjermen i romtemperatur. Hvis det er for kaldt eller varmt, kan det ha en negativ innvirkning på skjermens flytende krystall.
- Ikke utsett skjermen for kraftig vibrasjon eller sterke støt. For eksempel må du ikke plassere skjermen inne i et bagasjerom.
- Trekk ut skjermen når den skal stå ubrukt i lengre tid.
- For å unngå elektrisk støt må du ikke prøve å fjerne dekselet eller berøre insiden av skjermen.

Du finner informasjon om sikkerhetsinstruksjoner i Informasjon om sikkerhet, miljø og forskrifter.



Om skjermen



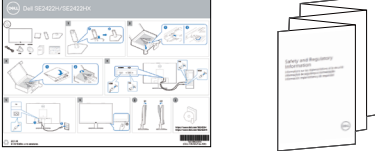
Innholdet i pakken

 **MERKNAD:** Noen deler kan være tilleggsutstyr som ikke følger med skjermen.

Skjermen leveres med komponentene vist i tabellen nedenfor. Hvis noen del mangler, kan du kontakte Dells tekniske støtte for å få hjelp. Du finner mer informasjon om å kontakte Dell under [Kontakte Dell](#).

	Skjerm
	Stativstigerør
	Stativbase
	VESA-deksel
	Strømkabel (varierer fra land til land)



	HDMI-kabel
	VGA-kabel (kun SE2422HX)
	<ul style="list-style-type: none">• Hurtigoppsettsveiledning• Informasjon om sikkerhet, miljø og forskrifter



Produktfunksjoner

Skjermen **Dell SE2422H/SE2422HX** har en aktiv matrise, tynnfilmtransistor (TFT), flytende krystallskjerm (LCD) og LED-bakgrunnsbelysning. Skjermens funksjoner inkluderer:

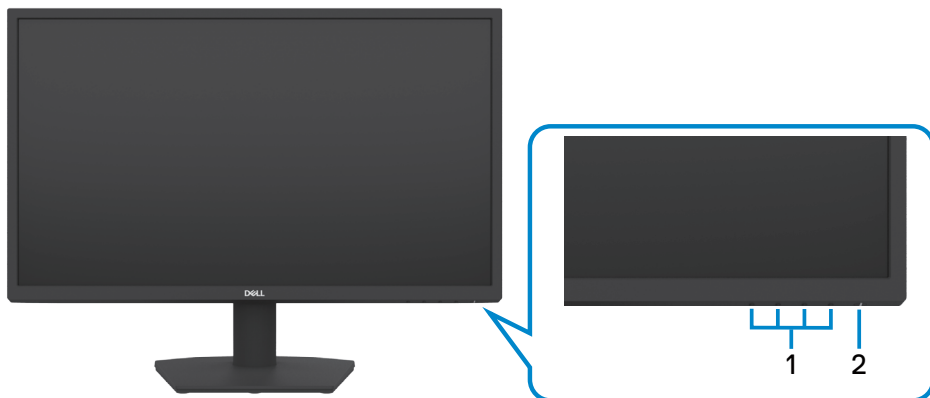
- 60,45 cm (23,8 tommer) synlig område (målt diagonalt) 1920 x 1080 (16:9) oppløsning, pluss fullskjermstøtte for lavere oppløsninger.
- Fargespekter på 72 % NTSC (typisk), CIE 1931.
- Digital tilkobling med HDMI.
- Justeringsføtter for vipping
- Avtakbart sokkelstativ og Video Electronics Standards Association (VESA™) 100 mm monteringshull for fleksible monteringsløsninger.
- Plug and Play-funksjonalitet, hvis det støttes av datasystemet
- Man kan justere via skjermmenyer på flere språk for enkelt oppsett og optimalisering av skjermen
- Strøm- og skjermmenyknappene låses.
- Kabellåsespor.
- Stativlås.
- < 0,3 W i ventemodus.
- Skjermen bruker flimperfri teknologi, som fjerner flimmetet synlig for øynene, gir en behagelig opplevelse og forhindrer at brukere lider av belastning og tretthet.
- Støtter 48 Hz til 75 Hz (HDMI) i FreeSync-modus.
- Støtter AMD FreeSync™-teknologi,
- Optimaliser øyekomforten med en TÜV-sertifisert flimperfri skjerm.

⚠ ADVARSEL: De mulige langtidseffektene av blått lys fra skjermen kan innebære skade på øynene, inkludert tretthet i øynene eller slitasje på øyet, digital øyebelastning osv.



Identifisere deler og kontroller

Sett forfra



Etikett	Beskrivelse	Bruk
1	Funksjonsknapper	Du finner mer informasjon under Bruke skjermen .
2	LED-indikator for strøm	Konstant hvitt lys indikerer at skjermen er slått på og fungerer som den skal. Blinkende hvitt lys indikerer at skjermen er i ventemodus.



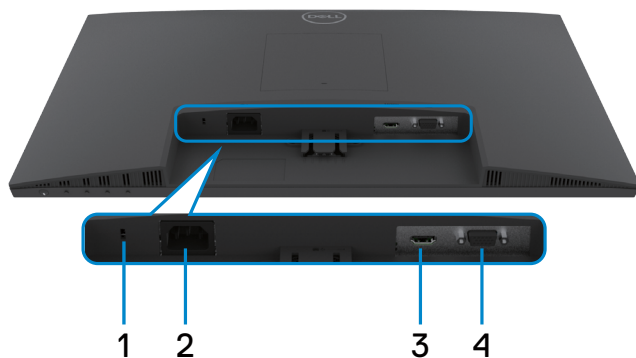
Sett bakfra



Etikett	Beskrivelse	Bruk
1	VESA-monteringshull (100 mm x 100 mm bak VESA-dekselet)	Veggmonter skjermen med VESA-kompatibelt veggmonteringssett (100 x 100 mm). MERKNAD: Veggmonteringssett følger ikke med skjermen og selges separat.
2	Etikett med forskriftsinformasjon	Viser godkjenninger fra myndighetene.
3	Stativlutløserknapp	Frigjør stativet fra skjermen.
4	Strekkode, serienummer og servicekodeetikett	Servicekoden er en unik alfanumerisk identifikator som gjør at Dells serviceteknikere kan identifisere maskinvaredelene på skjermen og få tilgang til garantiinformasjon. Se denne etiketten hvis du må kontakte Dell for teknisk støtte.
5	Kabelorganiseringsspor	Koble til kabler ved å sette dem gjennom sporet.
6	VESA-deksel	De to endepunktene på forsiden av VESA-dekselet er på linje med VESA-monteringshullene, og VESA-dekselet trykkes forsiktig.



Sett nedenfra



Etikett	Beskrivelse	Bruk
1	Kabellåsespor	Sikrer skjermen med sikkerhetskabellås (selges for seg).
2	Strømkontakt	Koble til strømkabelen (følger med skjermen).
3	HDMI-port	Koble til HDMI-kabelen (følger med skjermen).
4	VGA-port	Koble til VGA-kabelen (kun SE2422HX)



Skjermens spesifikasjoner

Beskrivelse	Verdier
Skjermtype	Aktiv matrise - TFT-LCD
Paneltype	Vertikal justering (VA)
Sideforhold	16:9
Synlig bildemål	
Diagonal	604,50 mm (23,80 tommer)
Aktivt område	
Horisontal	527,04 mm (20,75 tommer)
Vertikal	296,46 mm (11,67 tommer)
Område	156246,28 mm ² (242,18 tommer. ²)
Pikselavstand	0,2745 mm x 0,2745 mm
Piksler per tomme (PPT)	92,56
Betraktningvinkel	
Horisontal	178° (typisk)
Vertikal	178° (typisk)
Lysstyrke	250 cd/m ² (typisk)
Kontrastforhold	3000 til 1 (typisk)
Skjermbelegg	Antirefleks med 3H hardhet
Baklys	LED-kantlyssystem
Responstid (grå til grå)	12 ms (normal modus) 8 ms (rask modus) 5 ms (ekstrem modus) MERKNAD: I Ekstrem modus kan det oppstå lette gjenstander på grunn av overdrev for rask hastighet og respons. Bruk Normal / Fast (Rask) / Extreme (Ekstrem) modus for optimal skjermopplevelse og gaming.
Fargedybde	16,70 millioner farger
Fargeområde*	72 % NTSC, CIE 1931
Tilkoblingsmuligheter	• 1 x HDMI 1.4-port • 1 x VGA



Kantbredde (kanten av skjermen til aktivt område)	
Topp	12,80 mm
Venstre/høyre	12,80 mm
Bunn	16,92 mm
Kan justeres	
Høydejusteringsstativ	IA
Vipping	-5° til 21°
Kabelorganisering	Ja
Dell Display Manager (DDM) kompatibilitet	Enkel ordning og andre viktige funksjoner
Sikkerhet	Kabellåsespor (kabellås selges separat)

* Bare på panelets originaloppløsning, under forhåndsinnstilt tilpasset modus.

Oppløsningsspesifikasjoner

Modell	SE2422H		SE2422HX	
	HDMI	VGA	HDMI	VGA
Horisontalt skanneområde	30 til 83 kHz		31 til 84 kHz	31 til 80 kHz
Vertikalt skanneområde:	48 til 75 Hz			
Maksimal grafikkoppløsning	1920x1080 ved 75 Hz(HDMI) 1920x1080 ved 60 Hz(VGA)			
Funksjoner for videovisning (HDMI-modus)	480p, 576p, 720p, 1080i, 1080p, FHD			



Forhåndsinnstilte visningsmoduser

Visningsmodus	Horisontal frekvens (kHz)	Vertikal frekvens (Hz)	Pikselklokke (MHz)	Synkroniser polaritet (horisontal/vertikal)
720 x 400	31,47	70,08	28,32	-/+
640 x 480	31,47	59,94	25,18	-/-
640 x 480	37,50	75	31,50	-/-
800 x 600	37,88	60,317	40	+/+
800 x 600	46,88	75	49,50	+/+
1024 x 768	48,36	60	65	-/-
1024 x 768	60,02	75,029	78,75	+/+
1152 x 864	67,50	75	108	+/+
1280 x 1024	64	60,02	108	+/+
1280 x 1024	80	75,02	135	+/+
1600 x 900	60	60	108	+/+
1920 x 1080	67,50	60	148,50	+/+
1920 x 1080	83,89	75	174,50	+/-



Elektriske spesifikasjoner

Beskrivelse	Verdier
Videoinngangssignaler	<ul style="list-style-type: none">· HDMI 1.4, 600 mV for hver differensiallinje, 100 ohm inngangsimpedans per differensialpar· Analog RGB, 0,7 volt +/- 5 %, positiv polaritet ved 75 Ω inngangsimpedans
Inngangsspenning/-frekvens/-strømstyrke	100 til 240 V vekselstrøm / 50 Hz eller 60 \pm 3 Hz / 1,5 A (typisk)
Startstrøm	120 V: 30 A (maks.) ved 0 $^{\circ}$ C (kaldstart) 240 V: 60 A (maks.) ved 0 $^{\circ}$ C (kaldstart)
Strømforbruk	0,3 W (avslått) ¹ 0,3 W (ventemodus) ¹ 15,7 W (påslått) ¹ 24 W (maks.) ² 15,9 W (P_{on}) ³ 49,7 kWh (TEC) ³

¹ Som definert i EU 2019/2021 og EU 2019/2013.

² Maksinnstilling for lysstyrke og kontrast.

³ P_{on} : Strømforbruk når påslått målt med referanse til Energy Star-testmetoden.

TEC: Samlet energiforbruk i kWh målt med referanse til Energy Star-testmetoden.

⚠ FORSIKTIG: Dette dokumentet er kun til informasjon og gjenspeiler ytelse i laboratoriet. Produktet ditt kan gi en annen ytelse avhengig av programvaren, komponentene og tilbehør du har bestilt, og det foreligger ingen forpliktelser til å oppdatere informasjonen. Følgelig skal kunden ikke basere seg på denne informasjonen ved beslutninger om elektriske toleranser eller annet. Ingen garanti for nøyaktighet eller fullstendighet er uttrykt eller underforstått.



Fysiske egenskaper

Beskrivelse	SE2422H	SE2422HX
Tilkoblingstype	<ul style="list-style-type: none"> · Én HDMI 1,4-port · Én VGA-port 	
Signalkabeltype	<ul style="list-style-type: none"> · HDMI-kabel 1,8 m · VGA-kabel 1,8 m (kun SE2422HX) 	
Mål (med stativ)		
Høyde (utvidet)	420,25 mm (16,55 tommer)	
Bredde	552,64 mm (21,76 tommer)	
Dybde	178,81 mm (7,04 tommer)	
Mål (uten stativ)		
Høyde	331,61 mm (13,06 tommer)	
Bredde	552,64 mm (21,76 tommer)	
Dybde	49,69 mm (1,96 tommer)	
Stativets mål		
Høyde (utvidet)	173,93 mm (6,85 tommer)	
Bredde	240,42 mm (9,47 tommer)	
Dybde	178,81 mm (7,04 tommer)	
Vekt		
Vekt med emballasje	5,23 kg (11,53 lb)	5,33 kg (11,75 lb)
Vekt med stativmontering og kabler	3,77 kg (8,31 lb)	3,87 kg (8,53 lb)
Vekt uten stativmontering (for veggmontering eller VESA-montering – ingen kabler)	3,18 kg (7,01 lb)	3,18 kg (7,01 lb)
Vekt til stativmontering	0,33 kg (0,73 lb)	0,33 kg (0,73 lb)



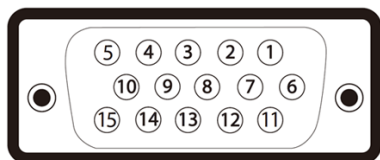
Miljøegenskaper

Beskrivelse	Verdier
Samsvarende standarder	
<ul style="list-style-type: none">• Samsvarer med RoHS• BFR/PVC-redusert skjerm (unntatt eksterne kabler).• Arsenfritt glass og kvikksølvfritt kun for panelet	
Temperatur	
Drift	0 til 40 °C (32 til 104 °F)
Oppbevaring	Lagring: -20–60 °C (-4–140 °F)
	Forsendelse: -20–60 °C (-4–140 °F)
Luftfuktighet	
Drift (ikke-kondenserende)	20 til 90 %
Oppbevaring (ikke-kondenserende)	• Lagring: 5 til 90 %
	• Forsendelse: 5 til 90 %
Høyde	
Drift (maksimum)	5000 m (16 404 fot)
Oppbevaring (maksimum)	12,192 m (40 000 fot)
Termisk spredning	81,89 BTU/time (maksimum)
	53,57 BTU/time (påslått)



Pinnetilordninger

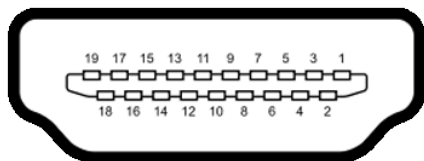
VGA-kontakt



Pinnennummer	15-pinnerssiden av den tilkoblede signalkabelen
1	Video-rød
2	Video-grønn
3	Video-blå
4	JORD
5	Selvttest
6	JORD-R
7	JORD-G
8	JORD-B
9	Datamaskin 5 V / 3,3 V
10	JORD-synk.
11	JORD
12	DDC-data
13	H-synk.
14	V-synk.
15	DDC-klokke



HDMI-port



Pinnennummer	19-pinnerssiden av den tilkoblede signalkabelen	Pinnennummer	19-pinnerssiden av den tilkoblede signalkabelen
1	TMDS DATA 2+	11	TMDS KLOKKESKJERMING
2	TMDS DATA 2 SKJERMING	12	TMDS KLOKKE-
3	TMDS DATA 2-	13	CEC
4	TMDS DATA 1+	14	Reservert (N.C. på enhet)
5	TMDS DATA 1 SKJERMING	15	DDC KLOKKE (SCL)
6	TMDS DATA 1-	16	DDC DATA (SDA)
7	TMDS DATA 0+	17	DDC/CEC jord
8	TMDS DATA 0 SKJERMING	18	+5 V STRØM
9	TMDS DATA 0-	19	HOT PLUG-DETEKSJON
10	TMDS KLOKKE+		



Plug-and-play

Du kan installere skjermen i et hvilket som helst Plug-and-Play-kompatibelt system. Skjermen gir datamaskinen automatisk EDID (Extended Display Identification Data) ved hjelp av DDC-protokoller (Display Data Channel) slik at datamaskinen kan konfigurere seg selv og optimalisere skjerminnstillingene. Som oftest installeres skjermen automatisk; du kan velge forskjellige innstillinger hvis ønskelig. Du finner mer informasjon om hvordan skjerminnstillingene endres under [Bruke skjermen](#).

LCD-skjermkvalitet og pikselpolicy

Under produksjonsprosessen for LCD-skjermen er det vanlig at én eller flere piksler setter seg fast i en tilstand som ikke endres. Dette er vanskelig å legge merke til og vil ikke påvirke skjermens kvalitet eller bruksnytte. For mer informasjon om pikselpolicyen for LCD-skjermer kan du se: <https://www.dell.com/pixelguidelines>.



Ergonomi

△ **ACHTUNG: Unsachgemäße oder längere Nutzung der Tastatur kann zu Verletzungen führen.**

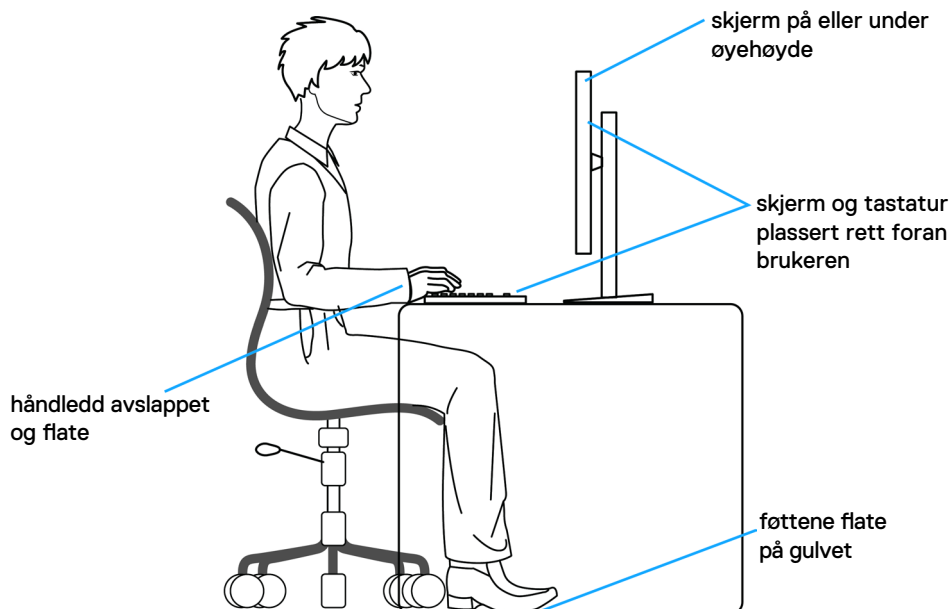
△ **ACHTUNG: Längere Bildschirmarbeit kann die Augen überlasten.**

Beachten Sie für Komfort und Effizienz folgende Richtlinien bei der Einrichtung und Verwendung Ihrer Computer-Workstation:

- Positionieren Sie Ihren Computer so, dass sich Monitor und Tastatur beim Arbeiten direkt vor Ihnen befinden. Es gibt besondere Ablagen im Handel, die Ihnen bei der richtigen Positionierung Ihrer Tastatur helfen.
- Zur Reduzierung der Belastung von Augen und Nacken/Armen/Rücken/Schultern durch langes Sitzen am Monitor empfehlen wir:
 1. Stellen Sie den Bildschirm etwa 50 bis 70 cm von Ihren Augen entfernt auf.
 2. Blinzeln Sie häufig, um Ihre Augen während der Bildschirmarbeit zu befeuchten.
 3. Machen Sie alle zwei Stunden eine 20-minütige Pause.
 4. Blicken Sie während der Pausen von Ihrem Monitor weg und fokussieren Sie mindestens 20 Sekunden lang ein 6 m entferntes Objekt.
 5. Führen Sie während der Pausen Dehnübungen durch, um Nacken/Arme/Rücken/Schultern zu entspannen.
- Stellen Sie sicher, dass sich der Monitorbildschirm auf Augenhöhe oder geringfügig darunter befindet, wenn Sie vor dem Monitor sitzen.
- Passen Sie die Neigung des Monitors, seine Kontrast- und Helligkeitseinstellungen an.
- Passen Sie die Umgebungsbeleuchtung (Deckenbeleuchtung, Tischleuchten sowie Vorhänge oder Jalousien an Fenstern in der Nähe) so an, dass Reflexionen und Blendlicht am Monitorbildschirm minimiert werden.
- Verwenden Sie einen Stuhl, bei dem der untere Rücken ausreichend gestützt wird.
- Achten Sie bei Verwendung von Tastatur oder Maus darauf, Ihre Unterarme horizontal und Ihre Handgelenke in einer neutralen, bequemen Position zu halten.
- Lassen Sie immer Platz zum Ausruhen Ihrer Hände, während Sie Tastatur oder Maus verwenden.
- Lassen Sie Ihre Oberarme natürlich auf beiden Seiten ruhen.
- Stellen Sie sicher, dass Ihre Füße flach auf dem Boden ruhen.



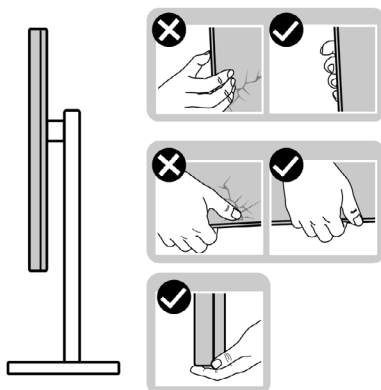
- Achten Sie beim Sitzen darauf, dass das Gewicht Ihrer Beine auf Ihren Füßen liegt und nicht auf dem vorderen Bereich Ihres Sitzes. Passen Sie die Höhe Ihres Stuhls an oder nutzen Sie zur Wahrung einer angemessenen Haltung eine Fußablage, falls erforderlich.
- Variieren Sie Ihre Arbeitsaktivitäten. Versuchen Sie, Ihre Arbeit so zu organisieren, dass Sie nicht längere Zeit sitzend arbeiten müssen. Versuchen Sie, regelmäßig aufzustehen und herumzulaufen.
- Halten Sie den Bereich unter Ihrem Tisch frei von Hindernissen und Kabeln bzw. Netzkabeln, die ein komfortables Sitzen verhindern oder eine potenzielle Stolpergefahr darstellen könnten.



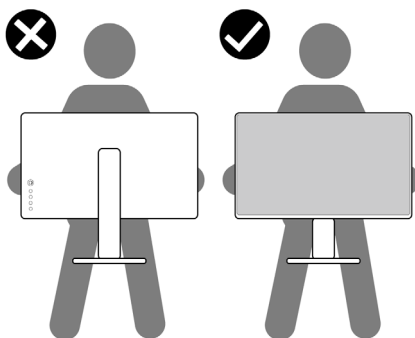
Håndtere og flytte skjermen

Følg retningslinjene nedenfor for å sikre at skjermen håndteres trygt når den løftes eller flyttes:

- Slå av datamaskinen og skjermen før du flytter eller løfter den.
- Koble alle kablene fra skjermen.
- Plasser skjermen i originalesken med originalemballasjen.
- Hold fast på underkanten og siden av skjermen uten å legge for mye trykk når du løfter eller flytter den.



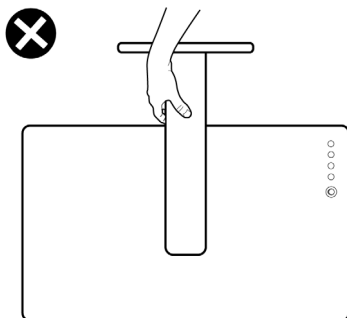
- Når du løfter eller flytter skjermen, må du sørge for at den vender bort fra deg og ikke trykk på skjermområdet for å unngå riper eller skader.



- Når du flytter på skjermen, må du unngå plutselige støt eller vibrasjoner.



- Når du løfter eller flytter skjermen, må du ikke snu den på hodet mens du holder stativbasen eller stigerøret. Dette kan føre til utilsiktet skade på skjermen eller personskade.



Retningslinjer for vedlikehold

Rengjøre skjermen

- ⚠ **ADVARSEL:** Koble skjermens strømkabel fra stikkontakten før du rengjør skjermen for å unngå skade på maskinvare og eiendom samt personskade.
- ⚠ **FORSIKTIG:** Les og følg [Sikkerhetsinstruksjonene](#) før du rengjør skjermen.




For å følge beste praksis må du følge instruksjonene i listen nedenfor når du pakker ut, rengjør eller håndterer skjermen:

- Hvis du legger merke til hvitt pulver når du pakker ut skjermen, tørker du den av med en klut.
- Håndter skjermen med omhu, da en skjerm med mørkere farge kan bli skrappt opp og vise merker tydeligere enn en lysere farget skjerm.
- Når du rengjør den antistatiske skjermen, fukter du en myk, ren klut med vann. Hvis mulig bruker du en spesiell skjermrengjøringsduk eller løsning som er egnet for det antistatiske belegget. Ikke bruk benzen, tynner, ammoniakk, slipende rengjøringsmidler eller trykkluft.
- Bruk en lett fuktet, myk klut til å rengjøre skjermen. Unngå å bruke vaskemiddel av noe slag, da visse vaskemidler etterlater en melkeaktig film på skjermen.
- For å opprettholde den beste bildekvaliteten på skjermen bør du bruke en skjermsparer som endres dynamisk og slå av skjermen når den ikke er i bruk.



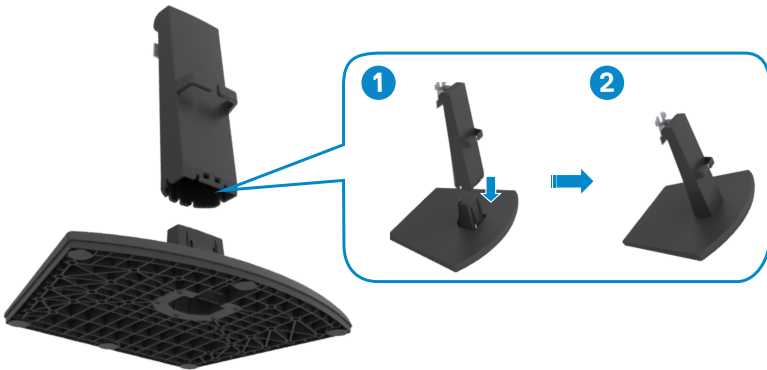
Sette opp skjermen

Koble til stativet

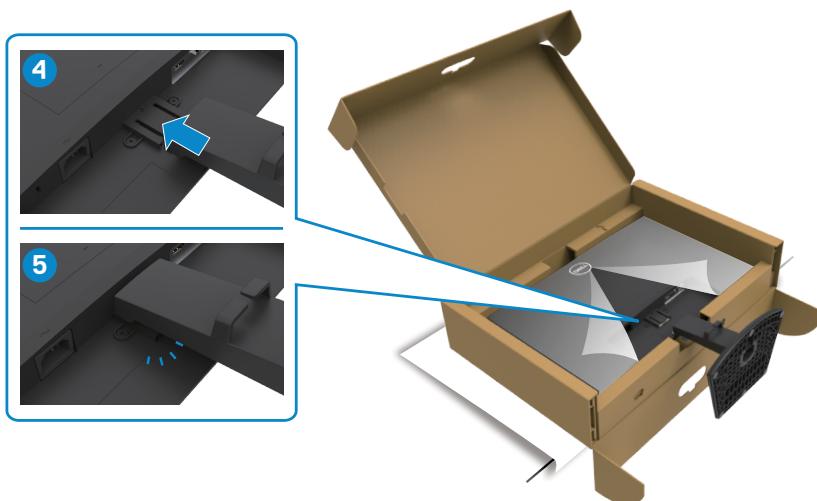
-  **MERKNAD:** Stativstigerøret og stativbasen er festet til skjermhodet når skjermen leveres fra fabrikken.
-  **MERKNAD:** Følgende instruksjoner gjelder kun for å feste stativet som fulgte med skjermen. Når du fester et stativ som du har kjøpt fra en annen kilde, må du følge installasjonsinstruksjonene som fulgte med stativet.
-  **FORSIKTIG:** Plasser skjermen på en flat, ren og myk overflate for å unngå riper på skjermpanelet.

Feste skjermstativet:

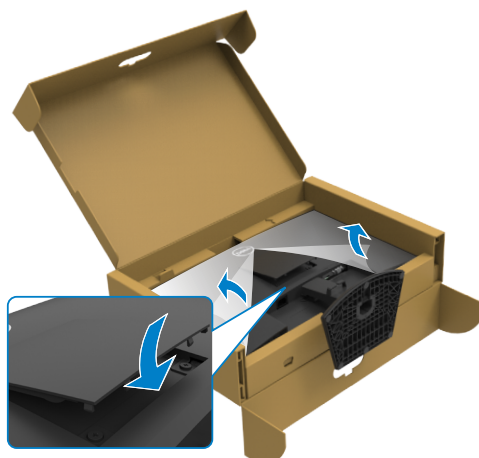
1. Sett tappene på stativbasen på linje med sporene på stativstigerøret.
2. Sett stativstigerøret godt på plass på stativet.



3. Sett tappene på stativstigerørbraketten på linje med sporene på baksiden av skjermen.
4. Sett stativstigerørbraketten inn i skjermsporet til den klikker på plass.

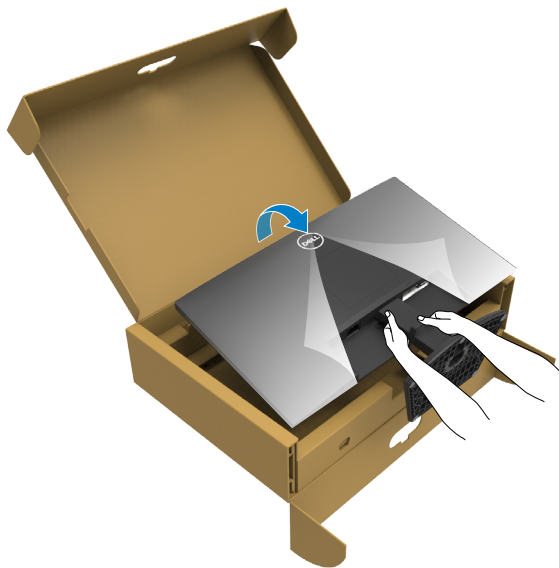


5. Åpne skjermens beskyttelsesdeksel, og installer VESA-dekselet.

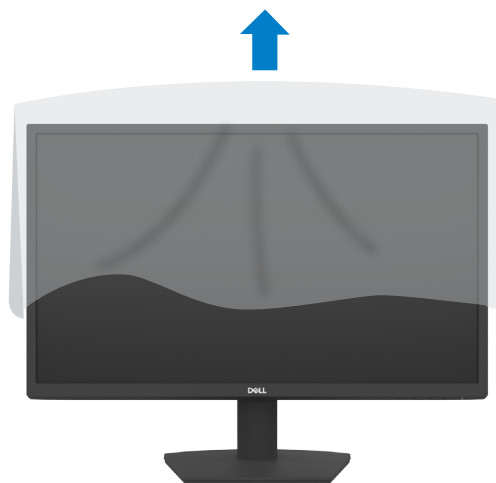


△ FORSIKTIG: Hold stativet på stigerøret når du løfter skjermen for å unngå utilsiktet skade.

6. Hold i stativstigerøret, løft skjermen forsiktig, og plasser den på et rent og flatt underlag.



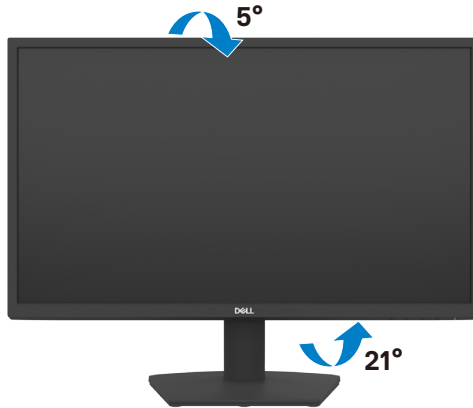
7. Løft beskyttelsesdekselet av skjermen.



Bruke vipping

MERKNAD: Følgende instruksjoner gjelder kun for å feste stativet som fulgte med skjermen. Når du fester et stativ som du har kjøpt fra en annen kilde, må du følge installasjonsinstruksjonene som fulgte med stativet.

Når stativet er festet til skjermen, kan du vippe den til vinkelen som er mest behagelig å se på.



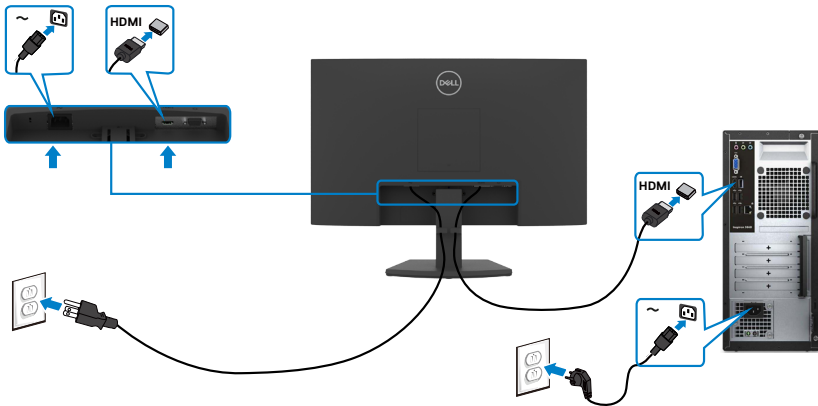
Koble til skjermen

⚠ ADVARSEL: Før du begynner på noen av prosedyrene i denne delen, må du følge [Sikkerhetsinstruksjonene](#).

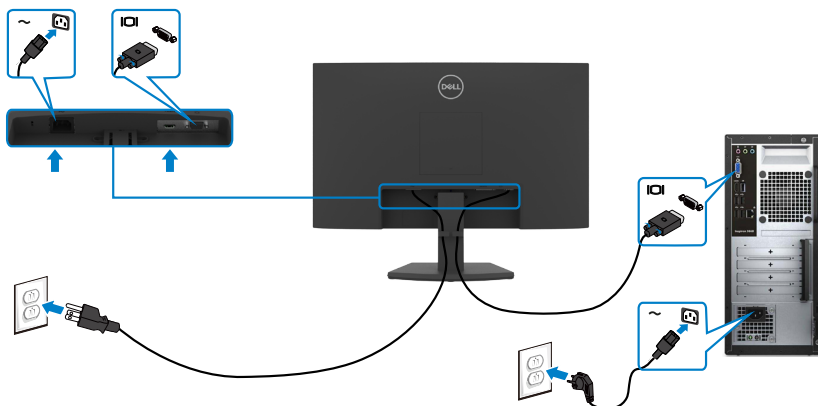
Koble skjermen til datamaskinen:

1. Slå av datamaskinen.
2. Koble HDMI-kabelen fra skjermen til datamaskinen.
3. Slå på skjermen.
4. Velg riktig inngangskilde fra skjermmenyen på skjermen, og slå deretter på datamaskinen.

Koble til HDMI- og strømkabelen



Koble til VGA-kabelen



Organisere kablene dine



Når du har koblet alle nødvendige kabler til skjermen og datamaskinen, (se [Koble til skjermen](#) for tilkobling av kabler), organiserer du kablene som vist på bildet.



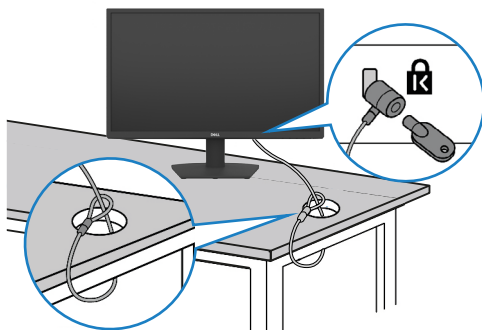
Sikre skjermen med Kensington-lås (valgfritt)

 **MERKNAD: Kensington-lås selges separat.**

Kabellåsespor finner du nederst på skjermen. (Se [Kabellåsespor](#))

Du finner mer informasjon om bruk av Kensington-lås (selges separat) i dokumentasjonen som følger med låsen.

Fest skjermen til et bord ved hjelp av Kensington-kabellås.



 **MERKNAD: Bildet er kun ment som illustrasjon. Utseendet til låsen kan avvike.**



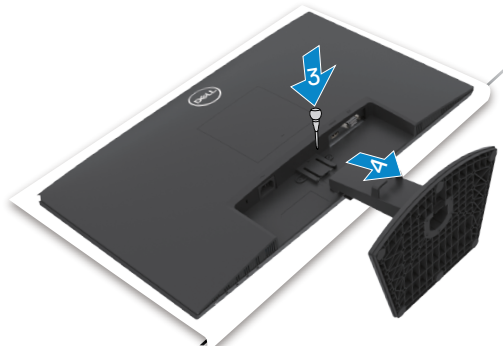
Fjerne skjermstativet

△ FORSIKTIG: For å forhindre riper på LCD-skjermen når du tar av stativet må du sørge for at skjermen plasseres på en myk, ren og flatt overflate.

✎ MERKNAD: Følgende instruksjoner gjelder kun for å feste stativet som fulgte med skjermen. Når du fester et stativ som du har kjøpt fra en annen kilde, må du følge installasjonsinstruksjonene som fulgte med stativet.

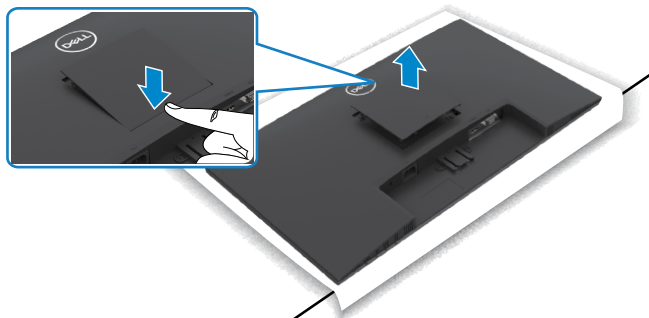
Ta av stativet:

1. Plasser en flat pute eller en sittematte nær kanten av et bord, og plasser skjermen på den med skjermen vendt ned.
2. Trykk stativet nedover for å få tilgang til stativutløserknappen.
3. Trykk utløserspaken med en lang skrutrekk.
4. Mens du trykker på utløserspaken, skyver du stativenheten fra skjermen.

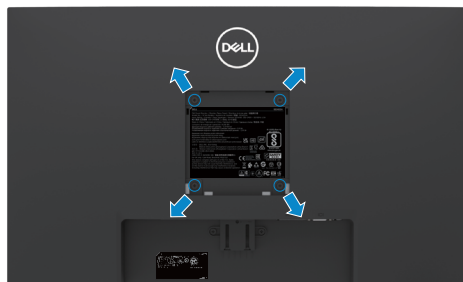


For å fjerne VESA-dekselet:

Trykk fordypningen på VESA-dekselet for å frigjøre den fra baksiden av skjermen.



Veggmontering (valgfritt)



MERKNAD: Bruk M4 x 10 mm-skruer for å feste veggmonteringssettet til skjermen.

MERKNAD: Veggmonteringssettet selges separat.

Se dokumentasjonen som følger med det VESA-kompatible veggmonteringssettet.


1. Plasser en flat pute eller en sittematte nær kanten av et bord, og plasser skjermen på den med skjermen vendt ned.
2. Ta av [stativet](#).
3. Fjern de fire skruene som fester bakpanelet til hovedkabinettet med en stjerneskrutrekker.
4. Koble monteringsbraketten fra veggmonteringssettet til skjermen.
5. Følg instruksjonene som følger med veggmonteringssettet når du monterer skjermen på veggen.

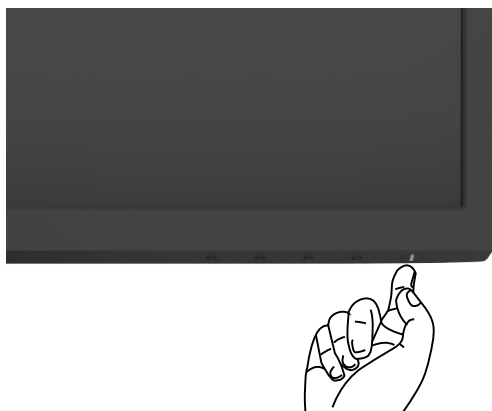
MERKNAD: Kun til bruk med UL-, CSA- eller GS-listet veggfeste med minimum vekt-/bæreevne på 11,60 kg (SE2422H) / 13,80 kg (SE2422HX).



Bruke skjermen

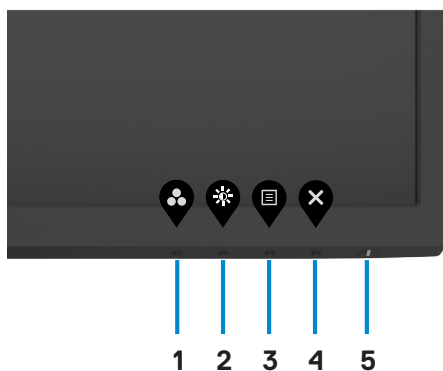
Slå på skjermen.

Trykk  -knappen for å slå på skjermen.








Bruke kontrollene på frontpanelet

Bruk kontrollknappene på baksiden av skjermen for å justere parametre for bildet som vises. Når du bruker kontrollknappene, vises en skjermmeny på skjermen.



Tabellen nedenfor beskriver knappene på bakpanelet:

Frontpanelknapp	Beskrivelse
1  Hurtigtast: Preset Modes (Forhåndsinnstilte moduser)	Bruk denne knappen for å velge fra en liste over forhåndsinnstilte fargemoduser.
2  Hurtigtast: Brightness/Contrast (Lysstyrke/kontrast)	Direkte tilgang til justeringsglidebrytere for Brightness/Contrast (Lysstyrke/Kontrast) .
3  Menu (Meny)	Bruk menyknappen til å starte skjermmenyen (OSD), og velg skjermmenyen. Se Åpne menysystemet .
4  Exit (Avslutt)	Bruk denne knappen for å gå tilbake til hovedmenyen eller avslutte hovedskjermmenyen.
5  Power Button (Strømknapp) (med strømstatuslampe)	Slå skjermen på eller av. Konstant hvitt lys indikerer at skjermen er slått på og fungerer som den skal. Blinkende hvitt lys indikerer at skjermen er i ventemodus.

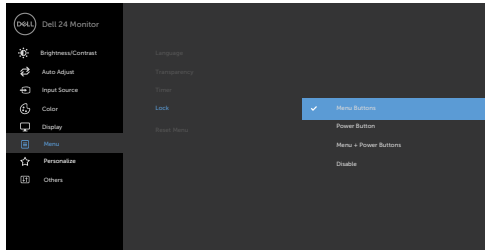


Bruke skjermmenylåsen

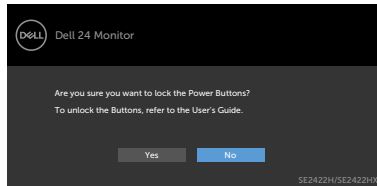
Du kan låse kontrollknappene på frontpanelet for å forhindre tilgang til skjermmenymenyen og/eller strømknappen.


Bruk Lås-menyen for å låse knappen(e).

1. Velg ett av følgende alternativer.



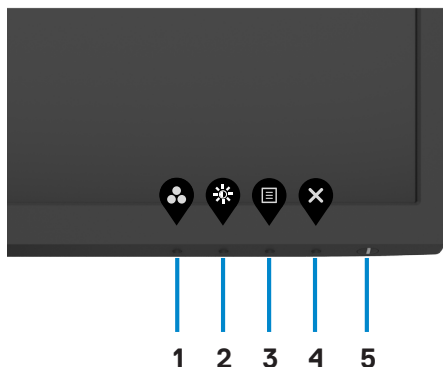
2. Følgende melding vises.



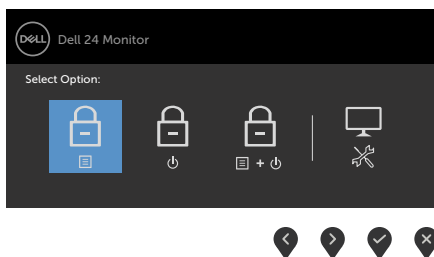
3. Velg **Yes (Ja)** for å låse knappene. Når den er låst, vises låsikonet  når en knapp trykkes.



Bruk kontrollknappen på frontpanelet for å låse knappen(e).



1. Hold inne **Innebygd diagnostikk**-knappen (**knapp 4**) i fire sekunder, så vises en meny på skjermen.




2. Velg ett av følgende alternativer:

Alternativer	Beskrivelse
1  Menu Buttons lock (Lås menyknapp)	Velg dette alternativet for å låse skjermmenyfunksjonen.
2  Power Button lock (Lås strømknapp)	Bruk dette alternativet for å låse strømknappen. Dette vil forhindre at en bruker slår av skjermen med strømknappen.
3  Menu and Power Buttons lock (Lås meny- og strømknapp)	Bruk dette alternativet for å låse skjermmeny- og strømknappen.



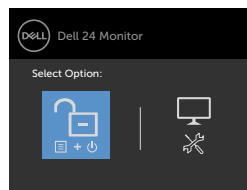
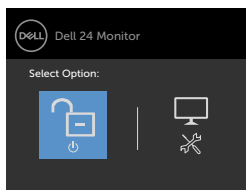
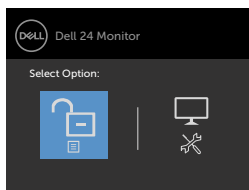
Alternativer

Beskrivelse

- 4  Bruk dette alternativet til å kjøre den innebygde diagnosen; se [Innebygd diagnostikk](#).
- Built-in Diagnostics (Innebygd diagnostikk)**


For å låse opp knappen(e).


Hold inne [Innebygd diagnostikk](#)-knappen (**knapp 4**) i fire sekunder til en vises meny på skjermen. Tabellen nedenfor beskriver alternativene for å låse opp knappene på frontpanelet.





Alternativer

Beskrivelse

- 1  Bruk dette alternativet for å låse opp skjermmenyfunksjonen.
- Menu Buttons unlock (Lås opp menyknapper)**

- 2  Bruk dette alternativet for å låse opp strømknappen for å slå av skjermen.
- Power Button unlock (Lås opp strømknapp)**

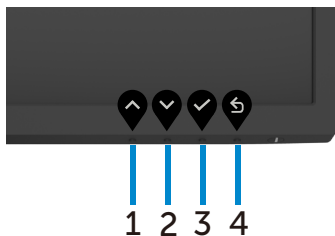
- 3  Bruk dette alternativet for å låse opp skjermmeny- og strømknappen.
- Menu and Power Buttons unlock (Lås opp meny- og strømknapp)**





- 4  Bruk dette alternativet til å kjøre den innebygde diagnosen; se [Innebygd diagnostikk](#).
- Built-in Diagnostics (Innebygd diagnostikk)**



Frontpanelknapp

Bruk knappene på forsiden av skjermen til å justere bildeinnstillingene.





Frontpanelknapp	Beskrivelse
1  Up (Opp)	Bruk Up (Opp) -knappen for å øke verdiene eller flytte opp i en meny.
2  Down (Ned)	Bruk Down (Ned) -knappen for å redusere verdiene eller flytte ned i en meny.
3  OK	Trykk på OK -knappen for å bekrefte valget ditt.
4  Back (Tilbake)	Trykk Back (Tilbake) -knappen for å tilbake til forrige meny.















Bruke skjermmenyen (OSD)

Åpne menysystemet

 **MERKNAD:** Endringene du gjør ved hjelp av skjermmenyen, lagres automatisk når du flytter til en annen skjermmeny eller avslutter skjermmenyen, eller når skjermmenyen avsluttes automatisk.

1. Trykk -knappen for å åpne skjermmenyen.



2. Trykk - og -knappene for å flytte mellom alternativene. Når du flytter fra ett ikon til et annet, blir alternativnavnet uthevet.
3. Trykk , - eller -knappen én gang for å aktivere uthevet alternativ.
4. Trykk - og -knappene for å velge ønsket parameter.
5. Trykk  for å åpne justeringslinjen, og bruk - eller -knappen i henhold til indikatorene på menyen for å foreta endringer.
6. Velg  for å gå tilbake til forrige meny eller  for å godta og gå tilbake til forrige meny.



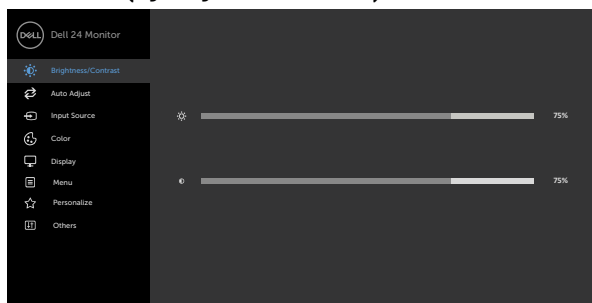
Ikon Meny og undermenyer



Brightness/ Contrast (Lysstyrke/ kontrast)

Beskrivelse


Bruk denne menyen for å aktivere justering av **Brightness/Contrast (Lysstyrke/kontrast)**.



Brightness (Lysstyrke)



Brightness (Lysstyrke) justerer lystettheten på baklyset. (minimum 0; maksimum 100).

Trykk -knappen for å øke lysstyrken.

Trykk -knappen for å redusere lysstyrken.

Contrast (Kontrast)

Juster først **Brightness (Lysstyrke)**, og juster deretter bare **Contrast (Kontrast)** hvis det er nødvendig å justere videre.

Trykk -knappen for å øke kontrasten, og trykk -knappen for å redusere kontrasten (mellom 0 og 100).

MERKNAD: Kontrast justerer forskjellen mellom mørkt og lyst på skjermen.



Ikon Meny og undermenyer

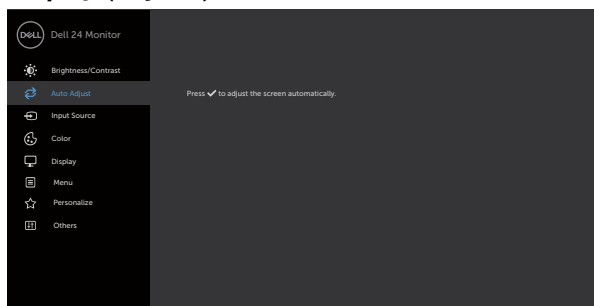


Auto Adjust (Automatisk justering)

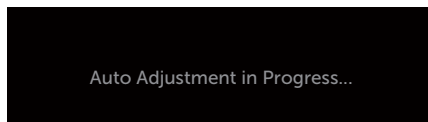
Beskrivelse

Selv om datamaskinen registrerer skjermen ved oppstart, kan funksjonen **Auto Adjustment (Automatisk justering)** optimalisere skjerminnstillingene for bruk med ditt spesifikke oppsett.

Med **Auto Adjustment (Automatisk justering)** kan skjermen selv tilpasse seg videosignalet som kommer inn. Når **Auto Adjustment (Automatisk justering)** er brukt, kan du justere skjermen ytterligere med kontrollene **Pixel Clock (Pikselklokke)** (grov) og **Phase (Fase)** (Fin) under **Display (Skjerm)**-menyen.



Følgende dialog vises på en svart skjerm når skjermen tilpasser seg gjeldende inngang automatisk



MERKNAD: I de fleste tilfeller gir **Auto Adjust (Automatisk justering)** det beste bildet for konfigurasjonen din.

MERK: **Auto Adjust (Automatisk justering)** er bare tilgjengelig når skjermen er koblet til med VGA-kabel.



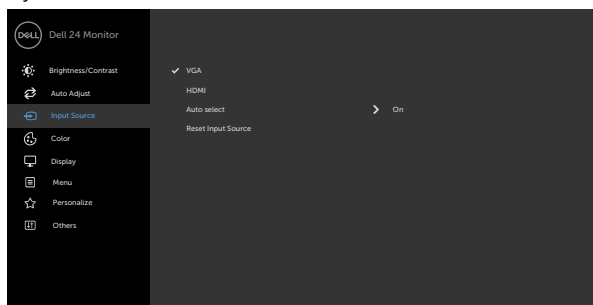
Ikon Meny og undermenyer

Beskrivelse




Input Source (Inngangskilde)

Bruk **Input Source (Inngangskilde)**-menyen til å velge mellom de ulike videoinngangene som kan være koblet til skjermen.




VGA

Velg **VGA**-inngang når du bruker VGA-kontakten.

Bruk  for å velge VGA-inngangskilden.

HDMI

Velg **HDMI**-inngang når du bruker HDMI-kontakten.

Bruk  for å velge HDMI-inngangskilden.

Auto Select (Automatisk valg)

Bruk  for å velge **Auto Select (Automatisk valg)**, så søker skjermen etter tilgjengelige inngangskilder.

Reset Input Source (Tilbakestill inngangskilde)

Tilbakestiller skjermens **Input Source (Inngangskilde)**-innstillinger til fabrikkinnstillingene.



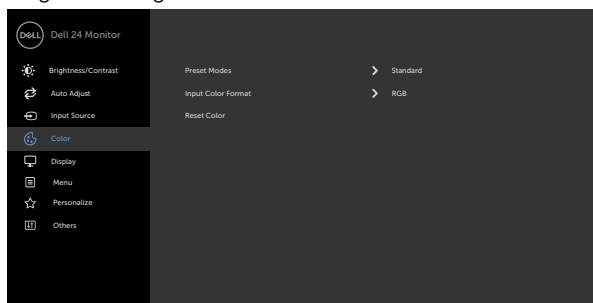
Ikon Meny og undermenyer

Beskrivelse



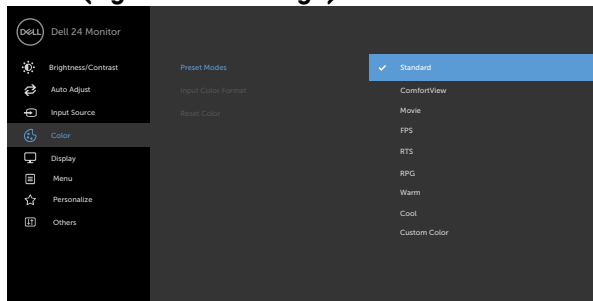
Color (Farge)

Bruk **Color (Farge)**-menyen for å justere fargeinnstillingsmodus.





Preset Modes (Forhåndsinnstilte moduser)

Når du velger **Preset Modes (Forhåndsinnstilte moduser)**, kan du velge **Standard**, **ComfortView**, **Movie (Film)**, **FPS (Skytespill)**, **RTS (Strategispill)**, **RPG (Rollespill)**, **Warm (Varm)**, **Cool (Kjølig)** eller **Custom Color (Egendefinert farge)** fra listen.

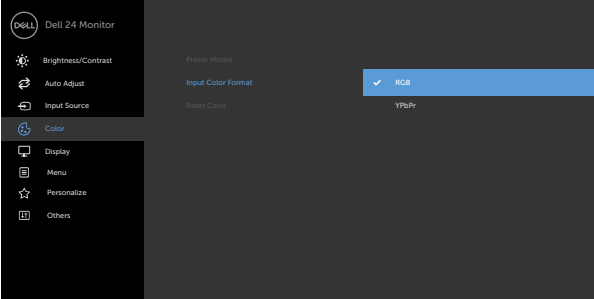







- ♦ **Standard:** Standard fargeinnstillinger. Dette er standard forhåndsinnstilte modus.
- ♦ **ComfortView:** Reduserer mengden blått lys som sendes ut fra skjermen for å gjøre det mer behagelig for øynene.



Ikon	Meny og undermenyer	Beskrivelse
		<p>ADVARSEL: Blått lys som slippes ut fra skjermen, kan over lang tid føre til personskade, som digital øyebelastning, øyutmattelse og skade på øynene. Når skjermen brukes i lengre perioder, kan det også forårsake smerter i kroppsdeler som nakke, arm, rygg og skulder. Du finner mer informasjon om å opprettholde riktig holdning og unngå utmattelse eller personskade under Ergonomi.</p>
		<ul style="list-style-type: none">• Movie (Film): Laster inn fargeinnstillinger som er ideelle for filmer.
		<ul style="list-style-type: none">• FPS (Skytespill): Laster inn fargeinnstillinger som er ideelle for skytespill.
		<ul style="list-style-type: none">• RTS (Strategispill): Laster inn fargeinnstillinger som er ideelle for sanntidsstrategispill.
		<ul style="list-style-type: none">• RPG (Rollespill): Laster inn fargeinnstillinger som er ideelle for rollespill.
		<ul style="list-style-type: none">• Warm (Varm): Øker fargetemperaturen. Skjermen vises varmere med rød/gul fargetone.
		<ul style="list-style-type: none">• Cool (Kjølig): Reduserer fargetemperaturen. Skjermen vises kjøligere, med en blå fargetone.
		<ul style="list-style-type: none">• Custom Color (Egendefinert farge): Lar deg justere fargeinnstillingene manuelt. Trykk - og -knappen for å justere de røde, grønne og blå verdiene og lage din egen forhåndsinnstilte fargemodus.



Ikoner	Meny og undermenyer	Beskrivelse
Input Color Format (Inngangstekstformat)		<p>Lar deg sette videoinngangsmodus til:</p> <ul style="list-style-type: none"> ♦ RGB: Velg dette alternativet hvis skjermen er koblet til en datamaskin eller mediespiller som støtter RGB-utgang. ♦ YCbCr/YPbPr*: Velg dette alternativet hvis mediespilleren bare støtter YCbCr/YPbPr-utgang.
		
		
		<p>*Når VGA-inngang er valgt.</p>
	Hue (Nyanse)	<p>Bruk  eller  for å justere nyanse fra 0 til 100.</p> <p>MERKNAD: Nyanse kan kun justeres i modusene Movie (Film), FPS (Skytespill), RTS (Strategispill) og RPG (Rollespill).</p>
	Saturation (Metning)	<p>Bruk  eller  for å justere metning fra 0 til 100.</p> <p>MERKNAD: Metning kan bare justeres i modusene Movie (Film), FPS (Skytespill), RTS (Strategispill) og RPG (Rollespill).</p>
	Reset Color (Tilbakestill farge)	<p>Tilbakestill skjermens fargeinnstillinger til fabrikkinnstillingene.</p>



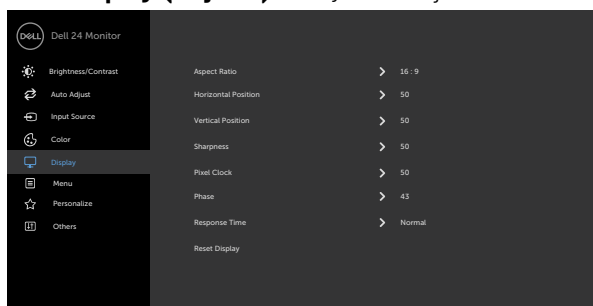
Ikon Meny og undermenyer

Beskrivelse



Display (Skjerm)



Bruk **Display (Skjerm)**-menyen for å justere bildet.





Aspect Ratio (Sideforhold)

Sett bildeforholdet til **16:9, 4:3**.

Horizontal Position (Horisontal posisjon) (Kun VGA-inngang)



Bruk  eller  for å justere bildet til venstre eller høyre. Minimum er «0» (-). Maksimum er «100» (+).

Vertical Position (Vertikal posisjon) (Kun VGA-inngang)

Bruk  eller  for å justere bildet opp eller ned. Minimum er «0» (-). Maksimum er «100» (+).



Sharpness (Skarphet)

Gjør bildet skarpere eller mykere.

Bruk  eller  for å justere skarpheten fra «0» til «100».

Pixel Clock (Pikselklokke) (Kun VGA-inngang)

Phase (Fase) og **Pixel Clock (Pikselklokke)** kan brukes til å justere skjermen slik du vil.

Bruk  eller  for å justere til best bildekvalitet.

Phase (Fase) (Kun VGA-inngang)

Hvis du ikke får tilfredsstillende resultater ved å justere **Phase (Fase)**, kan du justere **Pixel Clock (Pikselklokke)** (grov) og deretter bruke **Phase (Fase)** (fin) på nytt.

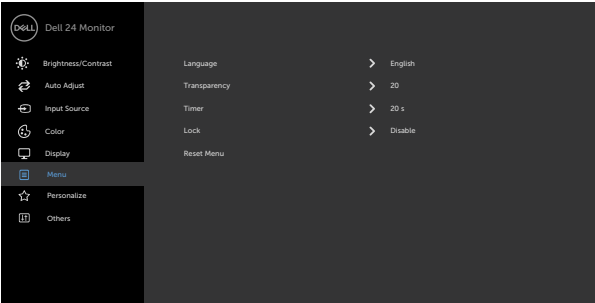


Ikon	Meny og undermenyer	Beskrivelse
	Response Time (Responstid)	Du kan stille Response Time (Responstid) til Normal , Fast (Rask) eller Extreme (Ekstrem) .
	Reset Display (Tilbakestill skjerm)	Gjenoppretter skjerminnstillingene til fabrikkinnstillingene.



Menu (Meny)



Velg dette alternativet for å justere innstillingene på skjermmenyen, for eksempel språkene på skjermmenyen, hvor lenge menyen forblir på skjermen og så videre.



Language (Språk)



Still visningen på skjermmenyen til ett av åtte språk. (engelsk, spansk, fransk, tysk, brasiliansk portugisisk, russisk, forenklet kinesisk eller japansk).

Transparency (Gjennomsiktighet)

Velg dette alternativet for å endre gjennomsiktigheten på menyen med  og  (min. 0 / maks. 100).

Timer (Tidtaker)

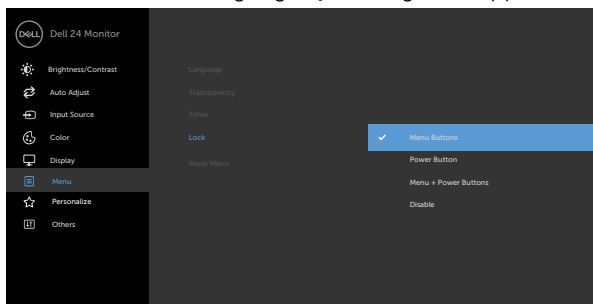
OSD Hold Time (Skjermmenyholdetid): Angir hvor lenge skjermmenyen vil være aktiv etter at en knapp trykkes.

Bruk - og -knappene for å justere glidebryteren i trinn på 1 sekund, fra 5 til 60 sekunder.



Lock (Lås)

Kontrollerer brukertilgang til justeringer. Knappene er låst.



- **Menu Buttons (Menyknapper):** Lås menyknappene fra skjermmenyen.
- **Power Button (Strømknapp):** Lås strømknappen fra skjermmenyen.
- **Menu + Power Buttons (Meny + Strømknapper):** Lås menyknappen og strømknappen fra skjermmenyen.
- **Disable (Deaktiver):** Trykk og hold nede -knappen på venstre side av strømknappen i 4 sekunder.

Reset Menu (Tilbakestill meny)

Gjenoppretter menyinnstillingene til fabrikkinnstillingene.

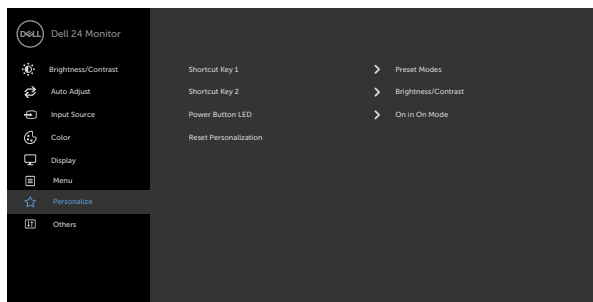


Ikon Meny og undermenyer

Beskrivelse



Personalize (Tilpass)



Shortcut key 1 (Hurtigtast 1) Velg blant **Preset Modes (Forhåndsinnstilt moduser) Brightness/Contrast (Lysstyrke/Kontrast), Auto Adjust (Automatisk justering), Input Source (Inngangskilde), Aspect Ratio (Sideforhold)** som hurtigtast 1.

Shortcut key 2 (Hurtigtast 2) Velg blant **Preset Modes (Forhåndsinnstilt moduser) Brightness/Contrast (Lysstyrke/Kontrast), Auto Adjust (Automatisk justering), Input Source (Inngangskilde), Aspect Ratio (Sideforhold)** som hurtigtast 2.

Power Button LED (Strømknapp-LED) Lar deg stille inn tilstanden til strømlampen for å spare energi.

Reset Personalization (Tilbakestill tilpassing) Gjenoppretter hurtigtaster til fabrikkinnstillinger.



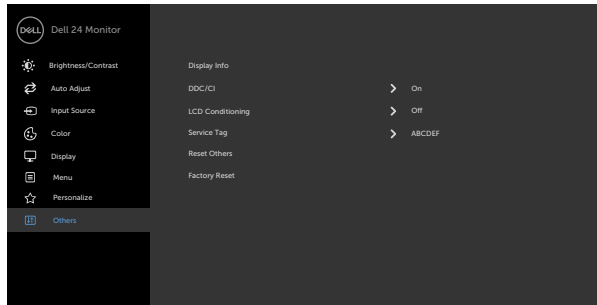
Ikoner Meny og undermenyer

Beskrivelse



Others (Annet)

Velg dette alternativet for å justere skjermmenyinnstillingene, for eksempel **DDC/CI**, **LCD conditioning (LCD-kondisjonering)** og så videre.



Display Info (Vis info)

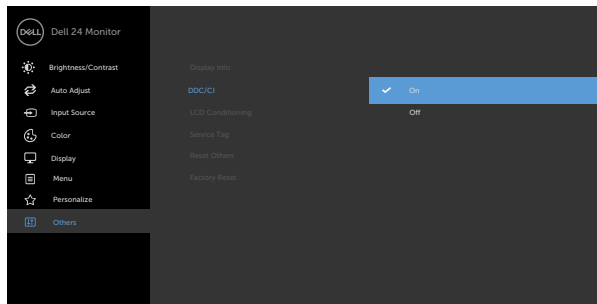
Viser skjermens gjeldende innstillinger.

DDC/CI

DDC/CI (Display Data Channel/Command Interface) lar deg justere skjerminnstillingene ved hjelp av programvare på datamaskinen.

Velg **Off (Av)** for å slå av denne funksjonen.

Slå på denne funksjonen for å få den beste brukeropplevelsen og optimal ytelse for skjermen.

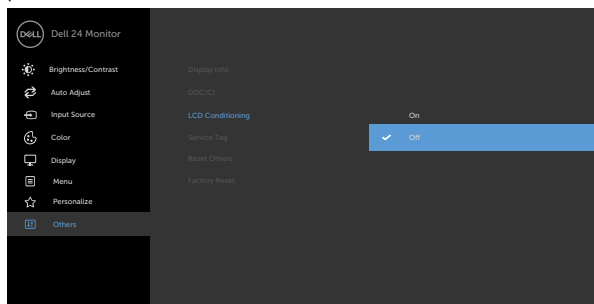


Ikon Meny og undermenyer

Beskrivelse

LCD Conditioning (LCD-kondisjonering)

Hjelper til med å redusere mindre tilfeller av at bildet henger igjen. Avhengig av hvor tungt bildet henger igjen, kan det ta litt tid å kjøre programmet. Velg **On (På)** for å starte prosessen.



Service Tag (Servicekode)

Viser servicekoden Servicekoden er en unik alfanumerisk identifikator som lar Dell identifisere produktspesifikasjonene og få tilgang til garantiinformasjon.

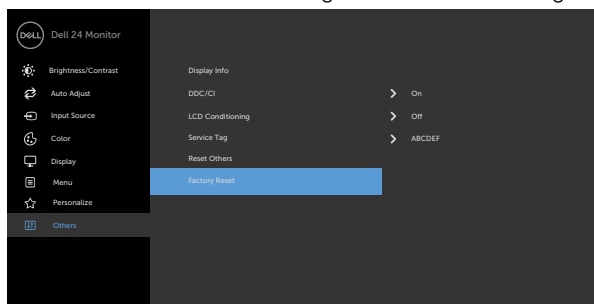
MERKNAD: Servicekoden står også trykt på en etikett på baksiden av dekkelet.

Reset Others (Tilbakestill andre)

Gjenoppretter andre innstillinger, for eksempel **DDC/CI**, til fabrikkinnstillinger.

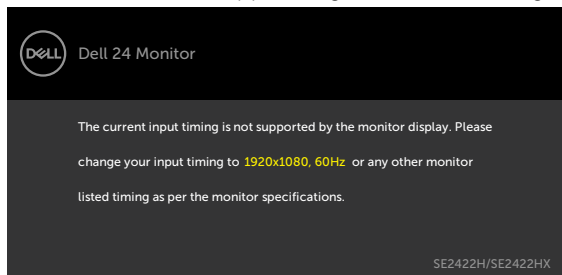
Factory Reset (Fabrikktilbakestilling)

Nullstill alle forhåndsinnstillinger til fabrikkinnstillingene.



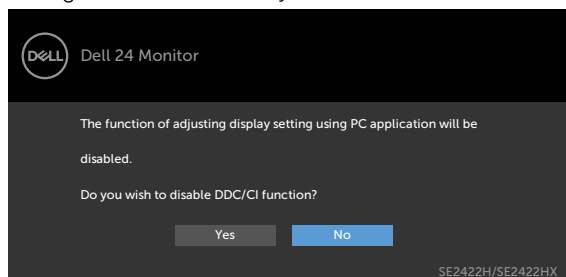
Advarsler på skjermmeny

Når skjermen ikke støtter en bestemt oppløsningsmodus, vises følgende melding:

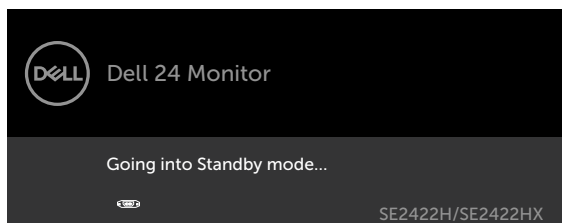
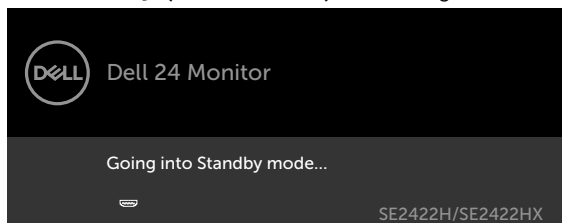


Dette betyr at skjermen ikke kan synkronisere med signalet den mottar fra datamaskinen. Se [Oppløsning spesifikasjoner](#) for de horisontale og vertikale frekvensområdene som kan adresseres av denne skjermen. Anbefalt modus er 1920 x 1080.

Du ser følgende melding før DDC/CI-funksjonen er deaktivert:

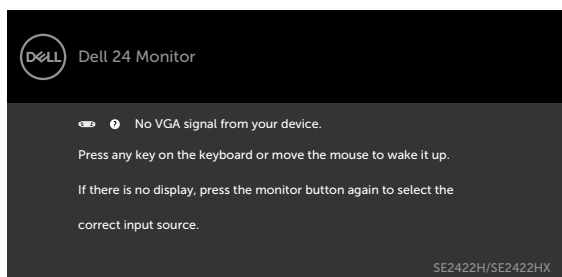
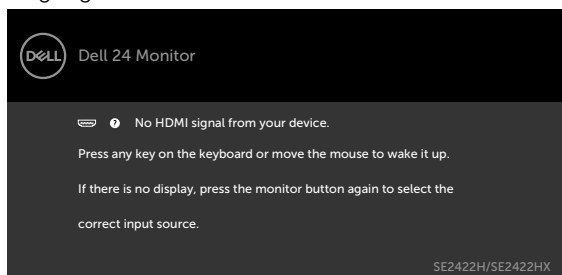


Når skjermen går inn i **Standby (ventemodus)**, vises følgende melding.

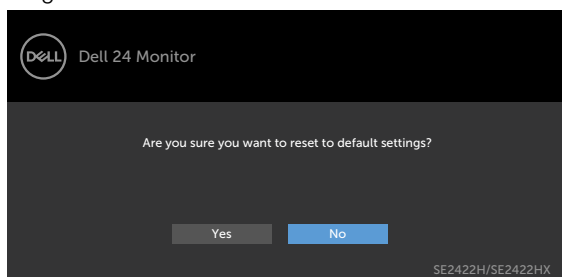


Aktiver datamaskinen og vekk skjermen for å få tilgang til [skjermmenyen](#).

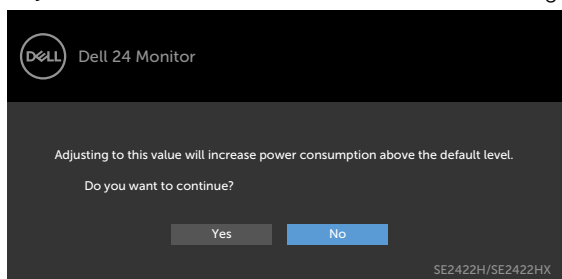
Hvis du trykker på en annen knapp enn strømknappen, vises følgende meldinger avhengig av valgt inngang:



Når du velger skjermelementer for **Factory reset (Fabrikktilbakestilling)** i Annet, vises følgende melding:



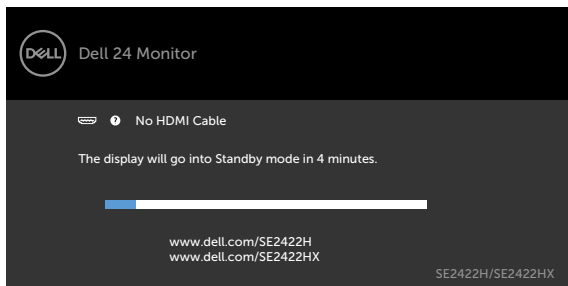
Hvis du justerer lysstyrkenivået over standardnivået 75 %, vises følgende melding:



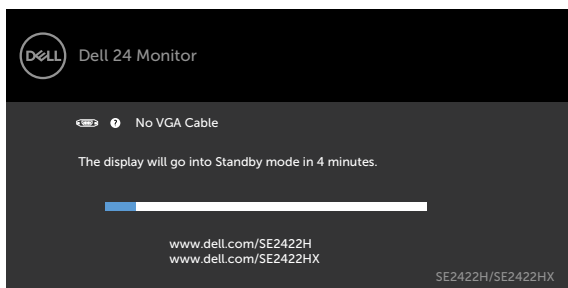
- Hvis man velger «Yes» (Ja), vises strømmeldingen bare én gang.
- Hvis man velger «No» (Nei), vises strømmeldingen igjen.
- Strømmeldingen vises bare igjen når man tilbakestill til fabrikkinnstillinger fra skjermmenyen.



Hvis enten HDMI eller VGA er valgt som inngang, og den tilsvarende kabelen ikke er koblet til, vises en flytende dialogboks som den nedenfor.



eller



Se [Feilsøking](#) for mer informasjon.



Stille inn maksimal oppløsning

Slik angir du maksimal oppløsning for skjermen:

I Windows 7, Windows 8 eller Windows 8.1:

1. På Windows 8 eller Windows 8.1 må du velge skrivebordflisen for å bytte til klassisk skrivebord. Hopp over dette trinnet hvis du bruker Windows Vista og Windows 7.
2. Høyreklikk på skrivebordet, og klikk **Screen resolution (Skjermoppløsning)**.
3. Klikk rullegardinlisten for **Screen resolution (Skjermoppløsning)**, og velg **1920 x 1080**.
4. Klikk **OK**.

I Windows 10:

1. Høyreklikk på skrivebordet, og klikk **Display settings (Skjerminnstillinger)**.
2. Klikk **Advanced display settings (Avanserte skjerminnstillinger)**.
3. Klikk rullegardinlisten **Resolution (Skjermoppløsning)**, og velg **1920 x 1080**.
4. Klikk **Apply (Bruk)**.

Hvis du ikke ser **1920 x 1080** som et alternativ, må du kanskje oppdatere grafikkdriveren. Avhengig av datamaskinen din gjør du det på en av følgende måter:

Hvis du har en stasjonær eller bærbar datamaskin fra Dell:

- Gå til <https://www.dell.com/support>, angi servicekoden, og last ned den nyeste driveren for grafikkortet.

Hvis du bruker en datamaskin som ikke er fra Dell (bærbar eller stasjonær):

- Gå til støttenettstedet til produsenten av datamaskinen, og last ned de nyeste grafikkdriverne.
- Gå til nettstedet til produsenten av grafikkortet, og last ned de nyeste grafikkdriverne.



Feilsøking

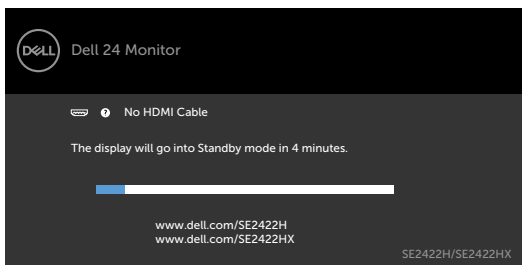
⚠ ADVARSEL: Før du begynner på noen av prosedyrene i denne delen, må du følge [Sikkerhetsinstruksjonene](#).

Selvtest

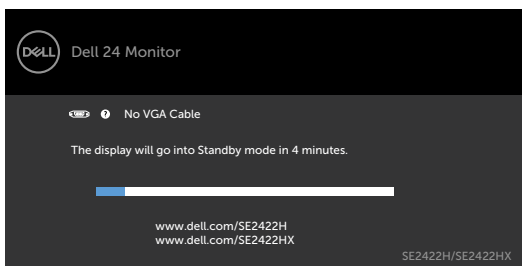
Skjermen har en selvtestfunksjon, som lar deg sjekke at skjermen fungerer som den skal. Hvis skjermen og datamaskinen er riktig tilkoblet, men skjermen forblir mørk, kan du kjøre selvtest av skjermen med følgende trinn:

1. Slå av både datamaskinen og skjermen.
2. Koble fra videokabelen på baksiden av datamaskinen. For at selvtest skal fungere riktig må du fjerne alle videokabler fra baksiden av datamaskinen.
3. Slå på skjermen.

Hvis skjermen fungerer som den skal, og ikke oppdager noe inngangssignal, vises en av følgende dialogbokser avhengig av tilkoblingen. I selvtestmodus forblir strømlampen hvit.



eller



🔪 MERKNAD: Denne boksen vises også under normal systemdrift hvis videokabelen er koblet fra eller skadet.

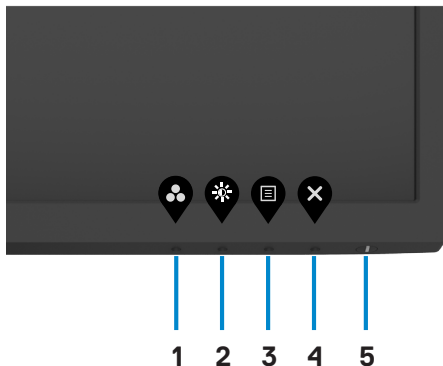
4. Slå av skjermen og koble til videokabelen på nytt. Slå deretter på både datamaskinen og skjermen.




Hvis skjermen forblir tom etter at du har utført forrige trinn, må du se etter problemer på videokontrolleren og datamaskinen.

Innebygd diagnostikk

Skjermen har et innebygd diagnoseverktøy, som hjelper deg med å avgjøre om avviket du opplever med skjermen er et problem med selve skjermen eller datamaskinen og skjermkortet.



Kjøre den innebygde diagnostikken:

1. Sørg for at skjermen er ren (det er ingen støvpartikler på overflaten av skjermen).
2. Hold inne **knapp 4** i fire sekunder, så vises en meny på skjermen.
3. Velg alternativet for innebygd diagnose . Det vises en grå skjerm.
4. Se nøye etter avvik på skjermen.
5. Trykk Knapp 1 på frontpanelet igjen. Fargen på skjermen endres til rød.
6. Se etter eventuelle avvik på skjermen.
7. Gjenta trinn 5 og 6 for å inspisere skjermen når den endrer til grønn, blå, svart, hvit og tekst.

Testen er fullført når det vises en skjerm med tekst. Trykk knapp 1 igjen for å avslutte.

Hvis du ikke oppdager avvik på skjermen ved bruk av det innebygde diagnostiske verktøyet, fungerer skjermen som den skal. Sjekk etter eventuelle problemer på skjermkortet og datamaskinen.



Vanlige problemer

Tabellen nedenfor inneholder generell informasjon om vanlige problemer som kan oppstå med skjermen og mulige løsninger.

Vanlige symptomer	Det du opplever	Mulige løsninger
Ingen video/ strøm-LED slukket	Ikke noe bilde	<ul style="list-style-type: none">• Kontroller at videokabelen som kobler skjermen til datamaskinen, er riktig tilkoblet og sitter godt.• Kontroller at stikkontakten fungerer som den skal ved å bruke et annet elektrisk utstyr.• Sørg for at strømknappen er trykket helt.• Sørg for at riktig inngangskilde er valgt i Input source (Inngangskilde)-menyen.
Ingen video/ strøm-LED lyser	Intet bilde eller ingen lysstyrke	<ul style="list-style-type: none">• Øk lysstyrke- og kontrastkontrollene gjennom skjermmenyen.• Utfør skjermens selvtestfunksjonskontroll.• Se etter bøyde eller brutte pinner på videokabelkontakten.• Kjør den innebygde diagnostikken.• Sørg for at riktig inngangskilde er valgt i Input source (Inngangskilde)-menyen.
Dårlig fokus	Bildet er uklart, uskarpt eller henger igjen	<ul style="list-style-type: none">• Utfør Auto adjust (Automatisk justering) via skjermmenyen.• Juster Phase (Fase) og Pixel Clock (Pikselklokke) via skjermmenyen.• Fjern videoforlengelseskabler.• Tilbakestill skjermen til fabrikkinnstillingene.• Endre videooppløsningen til riktig sideforhold.
Ristende/ hakkende video	Bølget bilde eller fin bevegelse	<ul style="list-style-type: none">• Utfør Auto adjust (Automatisk justering) via skjermmenyen.• Juster Phase (Fase) og Pixel Clock (Pikselklokke) via skjermmenyen.• Tilbakestill skjermen til fabrikkinnstillingene.• Sjekk miljøfaktorer.• Flytt skjermen til et annet sted eller rom, og sjekk igjen.



Vanlige symptomer	Det du opplever	Mulige løsninger
Manglende piksler	LCD-skjermen har flekker	<ul style="list-style-type: none"> · Slå strømmen av og på igjen. · At en piksel er permanent av, er en naturlig feil som kan oppstå i LCD-teknologi. · For mer informasjon om Dells skjermkvalitet- og pikselpolicy kan du se https://www.dell.com/pixelguidelines.
Fastsatte piksler	LCD-skjermen har lyse punkter	<ul style="list-style-type: none"> · Slå strømmen av og på igjen. · At en piksel er permanent av, er en naturlig feil som kan oppstå i LCD-teknologi. · For mer informasjon om Dells skjermkvalitet- og pikselpolicy kan du se https://www.dell.com/pixelguidelines.
Problemer med lysstyrke	Bildet er for svakt eller for lyst	<ul style="list-style-type: none"> · Tilbakestill skjermen til fabrikkinnstillingene. · Juster lysstyrke- og kontrastkontrollene gjennom skjermmenyen.
Geometrisk forvrengning	Skjermen er ikke midtstilt	<ul style="list-style-type: none"> · Tilbakestill skjermen til fabrikkinnstillingene. · Auto adjust (Automatisk justering) via skjermmenyen. · Juster horisontale og vertikale kontroller via skjermmenyen.
Horisontale/ vertikale linjer	Skjermen har én eller flere linjer	<ul style="list-style-type: none"> · Tilbakestill skjermen til fabrikkinnstillingene. · Utfør Auto adjust (Automatisk justering) via skjermmenyen. · Juster Phase (Fase) og Pixel Clock (Pikselklokke) via skjermmenyen. · Utfør selvtestfunksjonen på skjermen for å fastsette om linjene også oppstår i selvtestmodus. · Se etter bøyde eller brutte pinner på videokabelkontakten. · Kjør den innebygde diagnostikken.



Vanlige symptomer	Det du opplever	Mulige løsninger
Problemer med synkronisering	Skjermen er forvrengt eller ser opprevet ut	<ul style="list-style-type: none"> • Tilbakestill skjermen til fabrikkinnstillingene. • Utfør Auto adjust (Automatisk justering) via skjermmenyen. • Juster Phase (Fase) og Pixel Clock (Pikselklokke) via skjermmenyen. • Utfør selvtestfunksjonen på skjermen for å avgjøre om skjermen er forvrengt i selvtestmodus. • Se etter bøyd eller brutte pinner på videokabelkontakten. • Start datamaskinen på nytt i sikker modus.
Sikkerhetsrelaterte problemer.	Synlige tegn på røyk eller gnister	<ul style="list-style-type: none"> • Ikke utfør noen feilsøkingstrinn. • Finn mer informasjon om å kontakte Dell under Kontakte Dell umiddelbart.
Problemer som kommer og går	Skjermen slår seg selv på og av	<ul style="list-style-type: none"> • Kontroller at videokabelen som kobler skjermen til datamaskinen er riktig tilkoblet og sitter godt. • Tilbakestill skjermen til fabrikkinnstillingene. • Utfør selvtestfunksjonen på skjermen for å avgjøre om problemet oppstår i selvtestmodus.
Mangler farge	Farge mangler på bildet	<ul style="list-style-type: none"> • Utfør selvtest på skjermen. • Kontroller at videokabelen som kobler skjermen til datamaskinen er riktig tilkoblet og sitter godt. • Se etter bøyd eller brutte pinner på videokabelkontakten.
Feil farge	Bildefargen er ikke bra	<ul style="list-style-type: none"> • Prøv andre Preset Modes (Forhåndsinnstilte moduser) i Farge-innstillinger i skjermmenyen. Juster verdien for R/G/B i Custom Color (Egendefinert farge) i Color (Farge)-skjermmenyen. • Juster verdien for R/G/B i Custom Color (Egendefinert farge) i Color (Farge)-skjermmenyen. • Endre Input Color Format (Inngangsfargeformat) til RGB eller YCbCr/YPbPr i skjermmenyen for Color (Farge)-innstillinger. • Kjør den innebygde diagnostikken.



Vanlige symptomer	Det du opplever	Mulige løsninger
Det henger igjen et statisk bilde som har vært på skjermen i lang tid	Det vises en svak skygge fra det statiske bildet som ble vist, på skjermen	<ul style="list-style-type: none"> • Still skjermen til å slå seg av etter noen minutter med inaktivitet på skjermen. Disse kan justeres i Strømalternativer på Windows eller Strømsparing på Mac. • Du kan eventuelt bruke en skjermsparer som endres dynamisk.

Produktspesifikke problemer

Problem	Det du opplever	Mulige løsninger
Bildet på skjermen er for lite.	Bildet er midt på skjermen, men det dekker ikke hele visningsområdet	<ul style="list-style-type: none"> • Sjekk innstillingen for Aspect Ratio (Sideforhold) i Display (Skjerm)-innstillinger på skjermmenyen. • Tilbakestill skjermen til fabrikkinnstillingene.
Kan ikke justere skjermen med knappene på frontpanelet	Skjermmenyen vises ikke på skjermen	<ul style="list-style-type: none"> • Slå av skjermen, trekk ut strømledningen, sett den inn igjen, og slå på skjermen.
Det vises ikke noe inngangssignal når brukerkontrollene trykkes	Intet bilde, LED-lampen er hvit	<ul style="list-style-type: none"> • Sjekk signalkilden. Sørg for at datamaskinen ikke er i strømsparingsmodus ved å bevege musen eller trykke en tast på tastaturet. • Kontroller at signalkabelen er riktig koblet til. Koble til signalkabelen igjen, om nødvendig. • Nullstill datamaskinen eller videospilleren.
Bildet fyller ikke hele skjermen	Bildet kan ikke fylle høyden eller bredden på skjermen	<ul style="list-style-type: none"> • På grunn av forskjellige videoformater (sideforhold) på DVD-er kan skjermen vises i fullskjerm. • Kjør den innebygde diagnostikken.




Vedlegg

FCC-merknader (kun USA) og annen forskriftsinformasjon

Du finner FCC-merknader og annen forskriftsinformasjon på nettstedet med forskriftsmessig samsvar på https://www.dell.com/regulatory_compliance.

Kontakte Dell

Kunder i USA kan ringe 800-WWW-DELL (800-999-3355).

 **MERKNAD:** Hvis du ikke har en aktiv Internett-tilkobling, kan du finne kontaktinformasjon på kjøpsfakturaen, følgeseddelen, fakturaen eller Dells produktkatalog.

Dell tilbyr flere alternativer for støtte og service på nettet og via telefon. Tilgjengeligheten varierer etter land og produkt, og noen tjenester er kanskje ikke tilgjengelig i ditt område.

For å få støtteinnhold for skjermen på nett:

Se <https://www.dell.com/support/monitors>.

Kontakte Dell for problemer med salg, teknisk støtte eller kundeservice:

1. Gå til <https://www.dell.com/support>.
2. Bekreft landet eller regionen din i rullegardinmenyen Velg land/region nederst til høyre på siden.
3. Klikk **Contact Us (Kontakt oss)** ved siden av rullegardinmenyen for land.
4. Velg riktig service- eller støttetekobling avhengig av ditt behov.
5. Velg den metoden for å kontakte Dell som er praktisk for deg.

EUs produktdatabase for energimerking og produktinformasjonsark

SE2422H: <https://eprel.ec.europa.eu/qr/494247>

SE2422HX: <https://eprel.ec.europa.eu/qr/494395>

