

Monitor Dell 24 SE2422H/SE2422HX Guida all'uso

Modello: SE2422H/SE2422HX
Modello normativo: SE2422Ht/SE2422Hf/SE2422Hb





NOTA: Una NOTA segnala informazioni importanti che aiutano a fare un migliore utilizzo del proprio monitor.



ATTENZIONE: Un richiamo all'ATTENZIONE indica potenziali danni all'hardware o la perdita dei dati se non sono seguite le istruzioni.



AVVISO: Un avviso all'ATTENZIONE segnala il potenziale di danni alle proprietà, di lesioni personali o di morte.

Copyright © 2021 Dell Inc. o le sue consociate. Tutti i diritti riservati. Dell, EMC, e gli altri marchi sono tutti marchi registrati di Dell Inc. o delle sue consociate. Gli altri marchi possono essere marchi registrati dei rispettivi proprietari.

2021 – 04

Rev. A00

Indice

Istruzioni per la sicurezza	5
Informazioni sul Monitor	6
Contenuti della confezione	6
Caratteristiche	8
Parti e controlli	9
Veduta frontale	9
Veduta posteriore.	10
Veduta inferiore.	11
Specifiche del monitor	12
Specifiche sulla risoluzione	13
Modalità di visualizzazione preimpostate	14
Specifiche elettriche	15
Caratteristiche fisiche	16
Caratteristiche ambientali	17
Assegnazione dei pin	18
Plug-and-Play	20
Qualità monitor LCD e Pixel Policy	20
Ergonomia	21
Per maneggiare e spostare il display	23
Indicazioni per la manutenzione	24
Pulizia del monitor	24
Installazione del monitor	25
Collegamento del supporto	25
Uso della funzione di inclinazione.	28
Collegamento del monitor.	29



Organizzazione dei cavi	30
Fissaggio del monitor con il blocco Kensington (optional).	30
Rimozione del supporto del monitor	31
Montaggio a parete (opzionale).	33
Funzionamento del monitor	34
Accensione del monitor	34
Uso dei controlli del pannello frontale	34
Uso della funzione di blocco OSD.	36
Tasti del pannello frontale.	39
Uso del menu OSD.	40
Accedere al sistema di menu.	40
Messaggi d'avviso OSD.	54
Impostazione della risoluzione massima.	58
Risoluzione dei problemi.	59
Diagnostica	59
Diagnostica integrata	60
Problemi comuni.	61
Problemi specifici del prodotto	65
Appendice.	66
Comunicazioni FCC (solo USA) ed altre informazioni sulla regolamentazione	66
Contattare Dell	66
Database dei prodotti dell'UE per l'etichetta energetica e la scheda informativa del prodotto	66



Istruzioni per la sicurezza

⚠ AVVISIO: L'utilizzo dei controlli, delle regolazioni o delle procedure in modo diverso da quello specificato in questo documento può esporre a scosse elettriche, pericoli elettrici e/o pericoli meccanici.

- Collocare il monitor su una superficie solida e maneggiarlo con cura. Lo schermo è fragile e può danneggiarsi se lasciato cadere o colpito bruscamente.
- Accertarsi che il monitor abbia valori nominali elettrici tali da funzionare con l'alimentazione CA disponibile nella propria regione geografica.
- Tenere il monitor a temperatura ambiente. Condizioni di freddo o caldo eccessivo possono influire negativamente sul cristallo liquido del display.
- Non sottoporre il monitor a forti vibrazioni o condizioni di forte impatto. Ad esempio, non collocare il monitor all'interno di un bagagliaio.
- Scollegare il monitor se si prevede di non usarlo per un periodo di tempo prolungato.
- Per evitare scosse elettriche, non tentare di rimuovere alcun coperchio o toccare l'interno del monitor.

Fare riferimento a Informazioni sulla sicurezza, ambientali e di carattere regolamentare (SERI) per informazioni sulle istruzioni per la sicurezza.



Informazioni sul Monitor



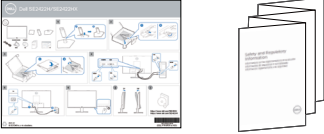
Contenuti della confezione

NOTA: Alcuni componenti potrebbero essere accessori optional e potrebbero non essere inviati insieme al monitor.

Il monitor è inviato con gli elementi mostrati nella tabella di seguito. Se un componente è mancante, contattare l'assistenza tecnica Dell. Per ulteriori informazioni su come contattare Dell, vedere [Contattare Dell](#).

	Display
	Supporto
	Base
	Coperchio Vesa
	Cavo d'alimentazione (varia in base ai paesi)



	Cavo HDMI
	Cavo VGA (Solo SE2422HX)
	<ul style="list-style-type: none">• Guida introduttiva• Informazioni per la sicurezza, ambientali e normative



Caratteristiche

Il monitor **Dell SE2422H/SE2422HX** è dotato di schermo LCD a matrice attiva TFT (Thin-Film Transistor) con retroilluminazione a LED. Le caratteristiche del monitor includono:

- Area visibile dello schermo (misurata diagonalmente) 60,45 cm (23,80 pollici). Risoluzione 1920 x 1080 (16:9) con supporto schermo intero per risoluzioni più basse.
- Gamma di colori 72% NTSC (tipica), CIE 1931.
- Connettività digitale con HDMI.
- Capacità di regolazione dell'inclinazione.
- Supporto rimovibile e fori di montaggio VESA (video electronics standards association) 100 mm che consentono flessibilità nelle soluzioni di montaggio.
- Funzionalità Plug-and-Play, se supportata dal computer.
- Regolazioni video a schermo (OSD) per impostazioni semplici e ottimizzazione dello schermo.
- Blocco tasti di alimentazione e OSD.
- Alloggio antifurto.
- Fermo del supporto.
- ≤ 0,3 W in Modalità Standby.
- Il monitor adotta la tecnologia antisfarfallio, che cancella lo sfarfallio visibile agli occhi, offre un'esperienza visiva confortevole e previene gli utenti che soffrono di affaticamento degli occhi e affaticamento visivo.
- Supporta 48 Hz - 75 Hz (HDMI) in modalità FreeSync.
- Supporta la tecnologia AMD FreeSync™
- Ottimizzare il comfort visivo con uno schermo antisfarfallio omologato TÜV.

⚠ AVVERTENZA: I possibili effetti a lungo termine dell'emissione di luce blu dal monitor potrebbero causare danni alla vista, compresi affaticamento degli occhi, affaticamento visivo e così via.



Parti e controlli

Veduta frontale



Etichetta	Descrizione	Uso
1	Tasti di funzione	per altre informazioni vedere Funzionamento del monitor
2	Indicatore alimentazione a LED	La spia bianca fissa indica che il monitor è acceso e funziona normalmente. La spia bianca lampeggiante indica che il monitor è in Modo standby.



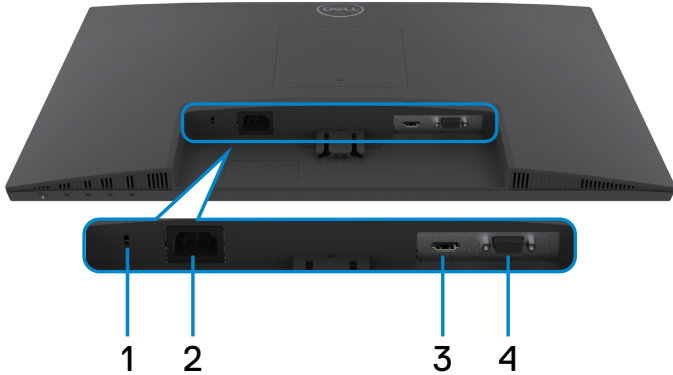
Veduta posteriore



Etichetta	Descrizione	Uso
1	Fori di montaggio VESA (100 mm x 100 mm - dietro la copertura VESA)	Monitor per montaggio a parete con kit compatibile VESA (100 mm x 100 mm). NOTA: Il kit di montaggio su parete non viene fornito con il monitor ed è venduto separatamente.
2	Etichetta di conformità	Elenca le approvazioni delle autorità di regolamentazione.
3	Tasto di rilascio del supporto	Rilascia il supporto dal monitor.
4	Codice a barre, numero seriale ed etichetta Service Tag	Il codice di servizio è un identificatore alfanumerico univoco che consente ai tecnici Dell di identificare i componenti hardware del monitor e accedere alle informazioni di garanzia. Fare riferimento a questa etichetta quando ci si mette in contatto con il Supporto tecnico Dell.
5	Alloggio per la gestione dei cavi	Collegare i cavi inserendoli attraverso il foro.
6	Coperchio Vesa	I due punti finali sulla parte anteriore della copertura VESA sono allineati con i fori di montaggio VESA e la copertura VESA viene premuta delicatamente.



Veduta inferiore



Etichetta	Descrizione	Uso
1	Alloggio antifurto	Usare un blocco di sicurezza (venduto separatamente) per fissare il monitor.
2	Connettore d'alimentazione	Collegare il cavo di alimentazione (in dotazione con il monitor).
3	Connettore HDMI	Collegare il cavo di HDMI (in dotazione con il monitor).
4	Connettore VGA	Collegare il cavo di VGA (Solo SE2422HX).



Specifiche del monitor

Descrizione	Valori
Tipo di schermo	Matrice attiva - TFT LCD
Tipo di pannello	Allineamento verticale (VA)
Proporzioni	16:9
Dimensioni di immagine visualizzabili	
Diagonale	604,50 mm (23,80 pollici)
Area attiva	
Orizzontale	527,04 mm (20,75 pollici)
Verticale	296,46 mm (11,67 pollici)
Area	156246,28 mm ² (242,18 pollici ²)
Dimensioni pixel	0,2745 mm x 0,2745 mm
Pixel per pollice (PPI)	92,56
Angolo di visuale	
Orizzontale	178 gradi tipico
Verticale	178 gradi tipico
Luminosità	250 cd/m ² (tipica)
Fattore di contrasto	3.000: 1 (tipico)
Rivestimento dello schermo	Antiriflesso con durezza 3H
Retroilluminazione	Sistema edgelight LED
Tempo di risposta (Grigio a grigio)	12 ms (NORMALE) 8 ms (veloce) 5 ms (Estremo) NOTA: In modalità Estremo, è possibile che si verifichino lievi artefatti a causa dell'overdrive per velocità e reattività elevate. Utilizzare la modalità Normale/Rapido/Estremo per un'esperienza visiva ottimale dello schermo e del gioco.
Profondità colore	16,70 milioni di colori
Gamma di colori*	72% NTSC, CIE 1931
Connettività	1 x HDMI1.4 1 x VGA
Larghezza bordo (dal bordo del monitor all'area attiva)	



Superior	12,80 mm
Sinistra/Destra	12,80 mm
Inferiore	16,92 mm
Regolabilità	
Supporto con altezza ricaricabile	NA
Inclinazione	-5 gradi a 21 gradi
Gestione cavi	sì
Compatibilità Dell Display Manager (DDM)	Gestione semplificata e altre funzioni tasti
Sicurezza	Slot per chiusura di sicurezza (Cavo di blocco venduto separatamente)

*Solo su schermo nativo, nella preimpostazione modalità Pers.

Specifiche sulla risoluzione

Modello	SE2422H		SE2422HX	
	HDMI	VGA	HDMI	VGA
Portata scansione orizzontale	Da 30 kHz – 83 kHz		Da 31 kHz – 84 kHz	Da 31 kHz – 80 kHz
Portata scansione verticale	Da 48 Hz – 75 Hz			
Risoluzione massima predefinita	1920 x 1080 a 75 Hz(HDMI) 1920 x 1080 a 60 Hz(VGA)			
Funzionalità di visualizzazione video (modalità HDMI)	480p, 576p, 720p, 1080i, 1080p, FHD			



Modalità di visualizzazione preimpostate

Modalità di visualizzazione	Frequenza orizzontale (kHz)	Frequenza verticale (Hz)	Frequenza pixel (MHz)	Polarità di sincronia (Orizzontale/ Verticale)
720 x 400	31,47	70,08	28,32	-/+
640 x 480	31,47	59,94	25,18	-/-
640 x 480	37,50	75	31,50	-/-
800 x 600	37,88	60,317	40	+/+
800 x 600	46,88	75	49,50	+/+
1024 x 768	48,36	60	65	-/-
1024 x 768	60,02	75,029	78,75	+/+
1152 x 864	67,50	75	108	+/+
1280 x 1024	64	60,02	108	+/+
1280 x 1024	80	75,02	135	+/+
1600 x 900	60	60	108	+/+
1920 x 1080	67,50	60	148,50	+/+
1920 x 1080	83,89	75	174,50	+/-



Specifiche elettriche

Descrizione	Valori
Segnali di ingresso video	<ul style="list-style-type: none">· HDMI 1.4 , 600 mV per ciascuna linea differenziale, 100 ohm di impedenza di ingresso per coppia differenziale· RGB analogico, 0,7 Volt +/- 5%, polarità positiva con impedenza di ingresso a 75 Ohm
Tensione/frequenza/corrente di ingresso	Da 100 a 240 V CA / 50 Hz o 60 Hz \pm 3 Hz / 1,5 A (max)
Corrente in ingresso	120 V: 30 A (max.) a 0°C (avvio a freddo) 240 V: 60 A (max.) a 0°C (avvio a freddo)
Assorbimento energetico	0,3 W (Modalità Off) ¹ 0,3 W (Modalità Standby) ¹ 15,7 W (Modalità On) ¹ 24 W (max) ² 15,90 W (P_{on}) ³ 49,70 W (TEC) ³

¹ Come definito nelle norme UE 2019/2021 e UE 2019/2013.

² Max. impostazione di luminosità e contrasto con la massima potenza di caricamento su tutte le porte USB.

³ P_{on} : Consumo energia in modalità On misurato con riferimento al metodo di test Energy Star.

TEC: Consumo energia totale in kWh misurato con riferimento al metodo di test Energy Star.r.

⚠ ATTENZIONE: Il presente documento è solo informativo e riporta le prestazioni di laboratorio. Il prodotto può funzionare in modo diverso, a seconda del software, dei componenti e delle periferiche ordinati e non sarà obbligatorio aggiornare tali informazioni. Di conseguenza, il cliente non deve affidarsi a queste informazioni per prendere decisioni in merito alle tolleranze elettriche o altro. Nessuna garanzia di accuratezza o completezza è espressa o implicita.



Caratteristiche fisiche

Descrizione	SE2422H	SE2422HX
Tipo di connettore	<ul style="list-style-type: none"> · 1 X porte HDMI 1.4 · 1 X porte HDMI 	
Tipo di cavo segnale	Cavo HDMI 1,8 m Cavo VGA 1,8 m(Solo SE2422HX)	
Dimensioni (con supporto)		
Altezza	420,25 mm (16,55 pollici)	
Larghezza	552,64 mm (21,76 pollici)	
Profondità	178,81 mm (7,04 pollici)	
Dimensioni (senza supporto)		
Altezza	331,61 mm (13,06 pollici)	
Larghezza	552,64 mm (21,76 pollici)	
Profondità	49,69 mm (1,96 pollici)	
Dimensioni del supporto		
Altezza	173,93 mm (6,85 pollici)	
Larghezza	240,42 mm (9,47 pollici)	
Profondità	178,81 mm (7,04 pollici)	
Peso		
Con imballo	5,23 kg (11,53 lb)	5,33 kg (11,75 lb)
Con supporto e cavi	3,77 kg (8,31 lb)	3,87 kg (8,53 lb)
Senza supporto e senza cavi (per l'installazione a parete o VESA)	3,18 kg (7,01 lb)	3,18 kg (7,01 lb)
Del supporto	0,33 kg (0,73 lb)	0,33 kg (0,73 lb)



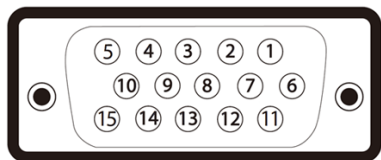
Caratteristiche ambientali

Descrizione	Valori
Standard di conformità	
<ul style="list-style-type: none">• Conformità RoHS• Monitor BFR/PVC Reduce (esclusi i cavi esterni)• Vetro privo di arsenico e pannello privo di mercurio	
Temperatura	
Operativa	Da 0°C a 40°C (da 32°F a 104°F)
Non operativa	Conservazione: da -20°C a 60°C (da :-4°F a 140°F) Spedizione: da -20°C a 60°C (da :-4°F a 140°F)
Umidità	
Operativa (senza condensa)	Da 20% a 90%
Non operativa (senza condensa)	Conservazione: Da 5% a 90% Spedizione: Da 5% a 90%
Altitudine	
Operativa(max)	5,000 m (16,404 ft)
Non operativa(max)	12,192 m (40,000 ft)
Dissipazione termica	81,89 BTU all'ora (max) 53,57 BTU all'ora (Modalità On)



Assegnazione dei pin

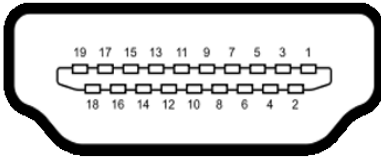
Connettore VGA



Numero Pin	Lato da 15 pin del cavo di segnale collegato
1	Video-Red
2	Video-Green
3	Video-Blue
4	NC
5	Self-test
6	GND-R
7	GND-G
8	GND-B
9	Computer 5 V / 3,3 V
10	GND-sync
11	GND
12	DDC data
13	H-sync
14	V-sync
15	DDC clock



Connettore HDMI



Numero pin	Lato a 19 pin del cavo segnale collegato
1	TMDS DATA 2+
2	TMDS DATA 2 SHIELD
3	TMDS DATA 2-
4	TMDS DATA 1+
5	TMDS DATA 1 SHIELD
6	TMDS DATA 1-
7	TMDS DATA 0+
8	TMDS DATA 0 SHIELD
9	TMDS DATA 0-
10	TMDS CLOCK+
11	TMDS CLOCK SHIELD
12	TMDS CLOCK-
13	CEC
14	Riservato (N.C. sul dispositivo)
15	DDC CLOCK (SCL)
16	DDC DATA (SDA)
17	DDC / CEC Ground
18	+5 V POWER
19	HOT PLUG DETECT



Plug-and-Play

È possibile installare il monitor su qualsiasi computer compatibile Plug-and-Play. Il monitor fornisce automaticamente al computer i suoi dati EDID (Extended Display Identification Data) utilizzando i protocolli DDC (Display Data Channel) così che il computer possa configurarsi ed ottimizzare le impostazioni del monitor. La maggior parte delle installazioni del monitor è automatica; se voluto si possono selezionare altre impostazioni. Fare riferimento alla sezione [Funzionamento del monitor](#) per altre informazioni sulla modifica delle impostazioni del monitor.

Qualità monitor LCD e Pixel Policy

Durante la procedura di produzione dei monitor LCD, non è inconsueto che uno o più pixel si blocchino in uno stato immutabile. Questi sono difficili da vedere e non influenzano la qualità di visualizzazione o l'usabilità. Per altre informazioni sulla qualità del monitor e sulla Pixel Policy del monitor LCD, vedere il sito:

<https://www.dell.com/pixelguidelines>.



Ergonomia

△ **ATTENZIONE: L'uso improprio o prolungato della tastiera può provocare lesioni.**

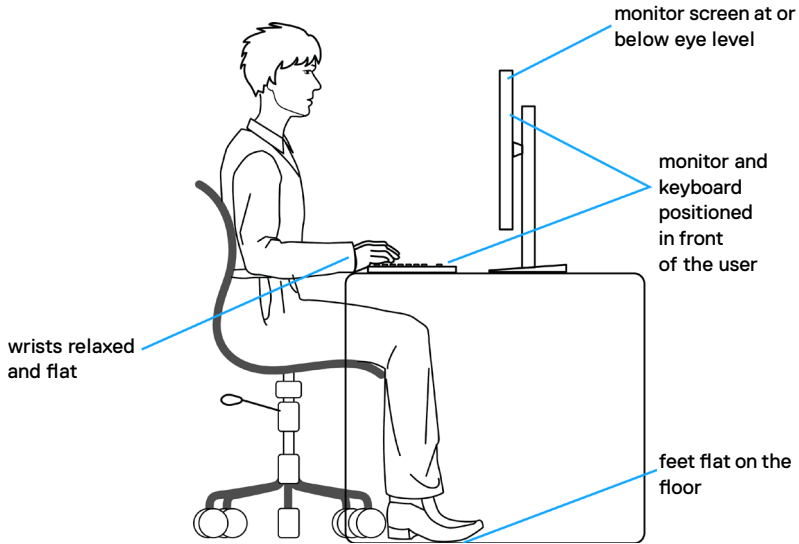
△ **ATTENZIONE: La visualizzazione dello schermo del monitor per lunghi periodi di tempo può provocare affaticamento degli occhi.**

Per comodità ed efficienza, osservare le seguenti indicazioni durante l'installazione e l'utilizzo della workstation del computer:

- Collocare il computer in modo che il monitor e la tastiera siano direttamente davanti all'utente mentre lavora. In commercio sono disponibili ripiani speciali per posizionare correttamente la tastiera.
- Per ridurre il rischio di affaticamento visivo e dolori a collo/braccio/schiena/spalla usando il monitor per lunghi periodi di tempo, si consiglia di:
 1. Posizionare lo schermo a circa 50-70 cm (20-28 pollici) dagli occhi.
 2. Battere spesso le palpebre per inumidire gli occhi o bagnarli con acqua quando si utilizza il monitor.
 3. Effettuare pause regolari e frequenti per 20 minuti ogni due ore.
 4. Allontanare lo sguardo dal monitor e guardare un oggetto lontano 6 metri per almeno 20 secondi durante le pause.
 5. Effettuare lo stretching per alleviare la tensione nel collo/nel braccio/nella schiena/nelle spalle durante le pause.
- Assicurarsi che lo schermo del monitor sia all'altezza degli occhi o leggermente più in basso quando si è seduti davanti al monitor.
- Regolare l'inclinazione del monitor, il suo contrasto e le impostazioni di luminosità.
- Regolare l'illuminazione ambientale intorno (come luci a soffitto, lampade da scrivania e tende o persiane sulle finestre vicine) per ridurre al minimo i riflessi e l'effetto abbagliamento sullo schermo del monitor.
- Utilizzare una sedia che garantisca un buon supporto per la parte bassa della schiena.
- Tenere gli avambracci orizzontali con i polsi in una posizione comoda e neutra mentre si usa la tastiera o il mouse.
- Lasciare sempre spazio per appoggiare le mani mentre si usa la tastiera o il mouse.
- Lasciare riposare la parte superiore delle braccia in modo naturale su entrambi i lati.
- Assicurarsi che i piedi siano appoggiati sul pavimento.
- Quando si è seduti, assicurarsi che il peso delle gambe sia sui piedi e non sulla parte anteriore della sedia. Regolare l'altezza della sedia o, se necessario, usare un poggiapiedi per mantenere una postura corretta.



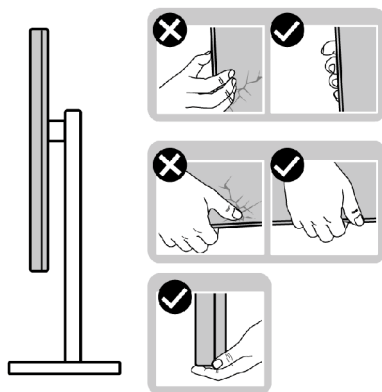
- Variare le attività lavorative. Cercare di organizzare il lavoro in modo da non doversi sedere e lavorare per lunghi periodi di tempo. Cercare di rimanere in piedi o alzarsi e camminare a intervalli regolari.
- Mantenere l'area sotto la scrivania priva di ostacoli e cavi o cavi di alimentazione che potrebbero interferire con la seduta comoda o presentare un potenziale pericolo di inciampo.



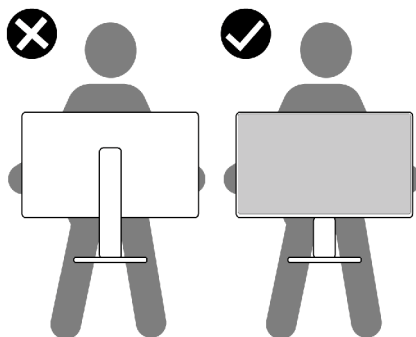
Per maneggiare e spostare il display

Per garantire che il monitor sia maneggiato in modo sicuro durante il sollevamento o lo spostamento, seguire le indicazioni di seguito:

- Prima di spostare o sollevare il monitor, spegnere il computer e il monitor.
- Scollegare tutti i cavi dal monitor.
- Collocare il monitor nella confezione originale con i materiali di imballaggio originali.
- Tenere saldamente il bordo inferiore e il lato del monitor senza applicare una pressione eccessiva durante il sollevamento o lo spostamento del monitor.



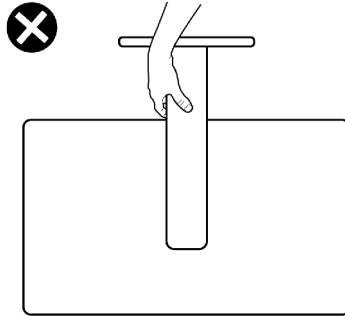
- Quando si solleva o si sposta il monitor, assicurarsi che lo schermo sia rivolto verso di sé e non premere sull'area del display per evitare graffi o danni.



- Durante il trasporto del monitor, evitare urti o vibrazioni improvvisi.



- Quando si solleva o si sposta il monitor, non capovolgere il monitor mentre si tiene la base del supporto o il montante del supporto. Ciò potrebbe provocare danni accidentali al monitor o causare lesioni personali.



Indicazioni per la manutenzione

Pulizia del monitor

⚠ AVVERTENZA: Prima di pulire monitor, scollegare il cavo di alimentazione del monitor dalla presa elettrica per evitare danni all'hardware, danni materiali e lesioni personali.

⚠ ATTENZIONE: Leggere ed attenersi alle [Istruzioni per la sicurezza](#) prima di pulire il monitor.

Per una corretta messa in opera, attenersi alle istruzioni del seguente elenco quando si disimballa, pulisce o si maneggia il monitor:

- Se si nota della polvere bianca sul monitor, quando lo si disimballa, pulirla con un panno.
- Maneggiare il monitor con cura perché le plastiche di colore scuro sono più delicate di quelle di colore chiaro, e si possono graffiare mostrando segni bianchi.
- Per pulire lo schermo antistatico, utilizzare un panno morbido e pulito leggermente inumidito con dell'acqua. Se possibile, utilizzare panni appositi o soluzioni adatte per la pulizia degli schermi con rivestimento antistatico. Non usare benzene, solventi, ammoniaca, detersivi abrasivi o aria compressa.
- Utilizzare un panno leggermente inumidito e morbido per pulire il monitor. Evitare di utilizzare detersivi di qualsiasi tipo, perché alcuni lasciano una patina lattiginosa sul monitor.
- Per mantenere la migliore qualità d'immagine del monitor, utilizzare uno screensaver dinamico e spegnere il monitor quando non è in uso.



Installazione del monitor

Collegamento del supporto

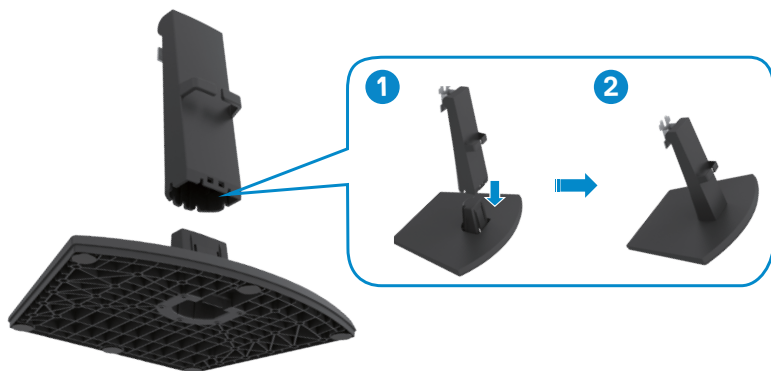
NOTA: Il supporto e la base sono staccati quando il monitor viene inviato dalla fabbrica.

NOTA: Le istruzioni che seguono servono solo per collegare il supporto fornito in dotazione al monitor. Se si collega un supporto acquistato da qualsiasi altra fonte, seguire le istruzioni di installazione incluse con il supporto.

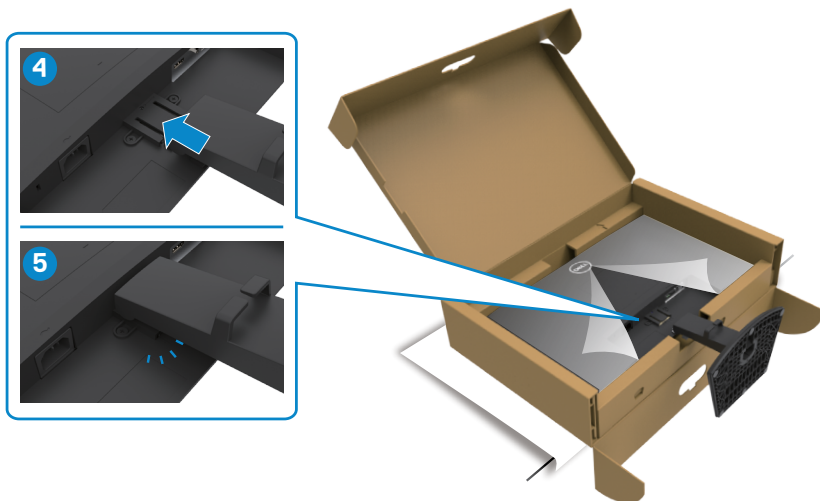
ATTENZIONE: Collocare il monitor su una superficie piana, pulita e morbida per evitare graffi al monitor stesso.

Per collegare il supporto del monitor:

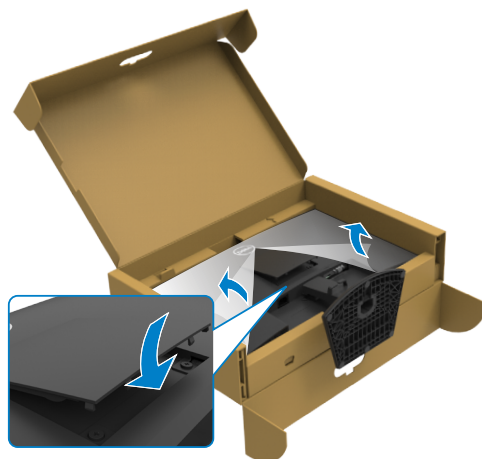
1. Allineare le linguette sulla base con le fessure sul supporto.
2. Inserire il supporto sulla base saldamente.



3. Allineare le linguette sulla staffa del supporto con le scanalature sul retro del monitor.
4. Inserire la staffa del supporto nella scanalatura del monitor finché non scatta in posizione.

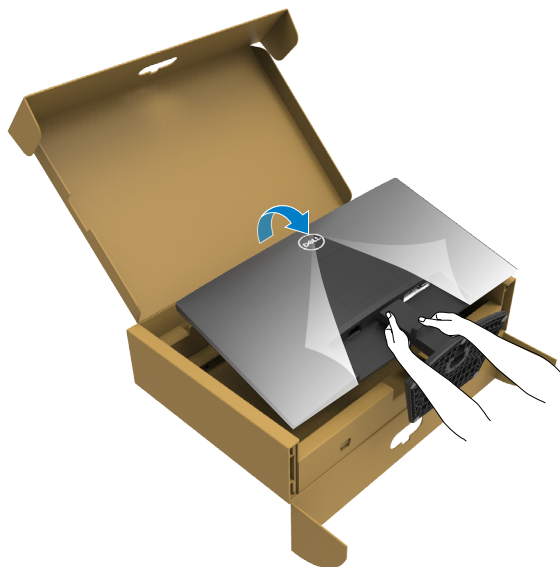


5. Aprire il coperchio protettivo del monitor e installare il coperchio a vite VESA.

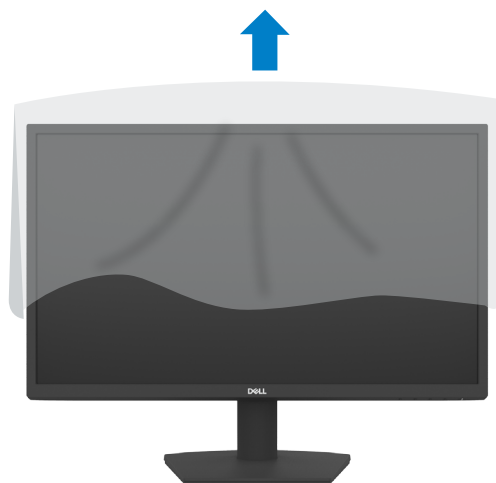


⚠ **ATTENZIONE: Tenere saldamente il montante del supporto quando si solleva il monitor per evitare danni accidentali.**

6. Afferrare il montante del supporto e sollevare attentamente il monitor, quindi posizionarlo su una superficie piana.



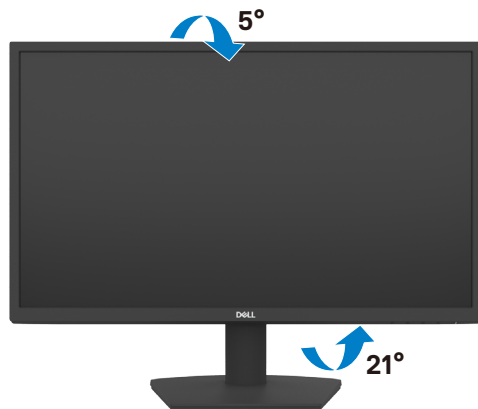
7. Sollevare il coperchio protettivo dal monitor.



Uso della funzione di inclinazione

NOTA: Le istruzioni che seguono servono solo per collegare il supporto fornito in dotazione al monitor. Se si collega un supporto acquistato da qualsiasi altra fonte, seguire le istruzioni di installazione incluse con il supporto.

Con il supporto fissato al monitor, è possibile inclinare il monitor in modo da avere l'angolo di visualizzazione che risulta più comodo.



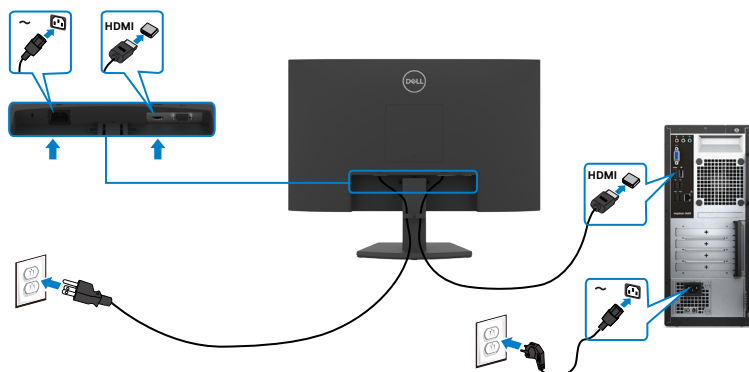
Collegamento del monitor

⚠ AVVISIO: Osservare le [Istruzioni per la sicurezza](#) prima di iniziare una qualsiasi delle procedure di questa sezione.

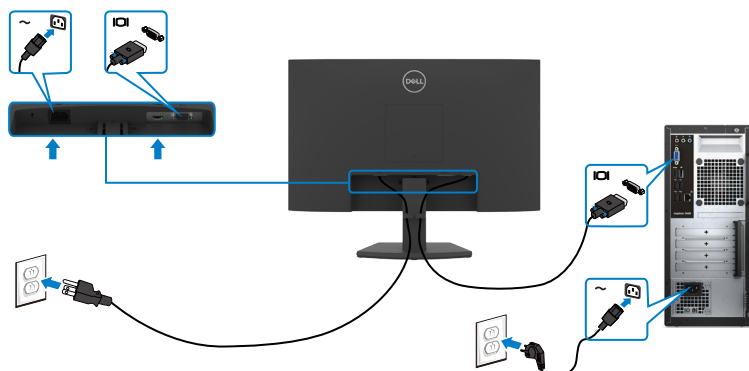
Come si collega il monitor al computer:

1. Spegnerne il computer.
2. Collegare il cavo HDMI dal monitor al computer.
3. Accendere il monitor.
4. Selezionare la sorgente di ingresso corretta nel menu OSD del monitor, quindi accendere il computer.

Collegamento del cavo HDMI e di alimentazione



Collegamento del cavo VGA



Organizzazione dei cavi



Dopo avere collegato tutti i cavi necessari al monitor ed al computer (fare riferimento alla sezione [Collegamento del monitor](#) per il collegamento dei cavi), organizzare tutti i cavi come mostrato sopra.

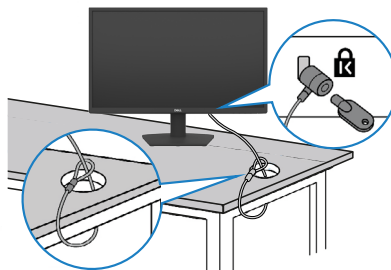
Fissaggio del monitor con il blocco Kensington (optional)

NOTA: Il blocco Kensington è venduto separatamente.

L'alloggio antifurto si trova nella parte inferiore del monitor. (Vedere [Alloggio antifurto](#))

Per ulteriori informazioni sull'uso del blocco Kensington (venduto separatamente), consultare la documentazione fornita con il blocco.

Fissare il monitor ad un tavolo usando il blocco di sicurezza Kensington.



NOTA: L'immagine è usata solo a scopo illustrativo. L'aspetto del blocco può essere diverso.



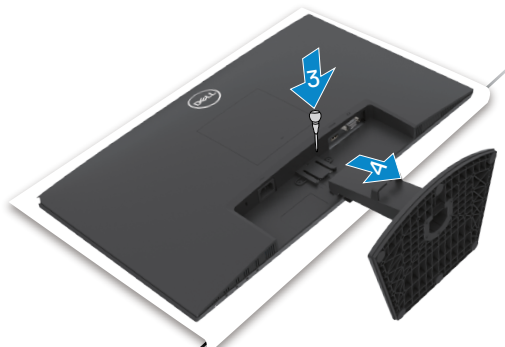
Rimozione del supporto del monitor

⚠ ATTENZIONE: Per impedire di graffiare lo schermo LCD mentre si rimuove il supporto, assicurarsi che il monitor sia collocato su una superficie morbida, pulita e piatta.

📌 NOTA: Le istruzioni che seguono servono solo per collegare il supporto fornito in dotazione al monitor. Se si collega un supporto acquistato da qualsiasi altra fonte, seguire le istruzioni di installazione incluse con il supporto.

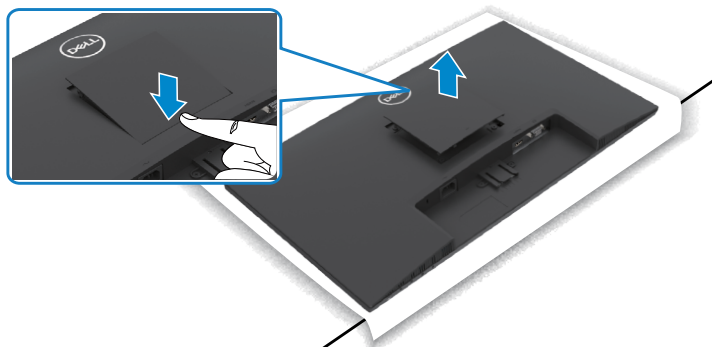
Per rimuovere il supporto:

1. Posizionare un cuscino piatto o un tappetino vicino al bordo del tavolo e collocarvi sopra il monitor con il display rivolto in basso.
2. Premere verso il basso il supporto per accedere al tasto di rilascio del supporto.
3. Tramite un cacciavite lungo premere il sistema di sgancio.
4. Mentre si preme il sistema di sgancio, far scorrere il gruppo della base fuori dal monitor.

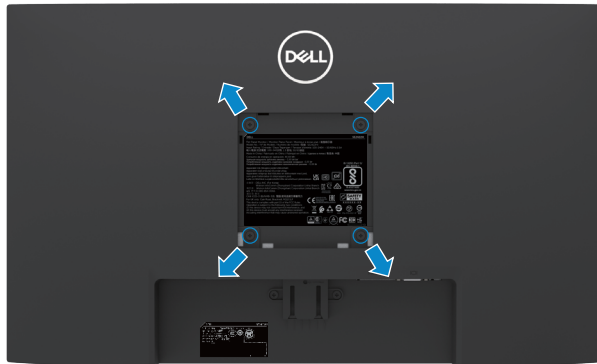


Rimozione del coperchio VESA:

Premere la zigrinatura sul coperchio VESA per sganciarlo dal retro del display.



Montaggio a parete (opzionale)



NOTA: Utilizzare viti M4 x 10 mm per fissare il kit di montaggio a parete al monitor.

NOTA: Il kit di montaggio su parete è venduto separatamente

Consultare la documentazione in dotazione con il kit di montaggio a parete compatibile VESA.

1. Posizionare un cuscino piatto o un tappetino vicino al bordo del tavolo e collocarvi sopra il monitor con il display rivolto in basso.
2. Rimuovere il [supporto](#).
3. Utilizzare un cacciavite a stella per rimuovere le quattro viti che fissano il pannello posteriore al telaio principale.
4. Fissare al monitor la staffa del kit di installazione a parete.
5. Attenersi alle istruzioni in dotazione con il kit di montaggio a parete e fissare il monitor alla parete.

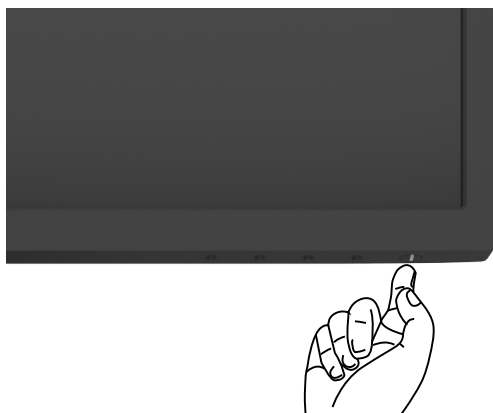
NOTA: Per uso solo con staffe di montaggio a parete UL o CSA o GS con una capacità di sopportazione di carico di 11,60 kg (SE2422H)/13,80 kg (SE2422HX).



Funzionamento del monitor

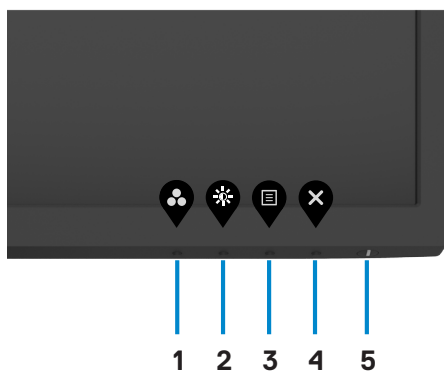
Accensione del monitor

Premere il pulsante  per accendere il monitor



Uso dei controlli del pannello frontale

Utilizzare i tasti di controllo sul bordo inferiore del monitor per regolare le specifiche dell'immagine visualizzata. Quando si utilizzano i tasti di controllo, viene visualizzato un OSD (On-Screen Display) a schermo.



La tabella che segue descrive i tasti del pannello frontale:

Tasto del -pannello frontale	Descrizione
1  Tasto di scelta rapida: Modalità predefinite	Utilizzare questo tasto per scegliere da un elenco di modalità colore predefinite.
2  Tasto di scelta rapida: Brightness/Contrast (Luminosità/Contrasto)	Accesso diretto ai cursori di regolazione Brightness/Contrast (Luminosità/Contrasto).
3  Menu	Utilizzare questo tasto per aprire il menu OSD (On-Screen Display) e selezionare le opzioni del menu OSD. Fare riferimento alla sezione Accedere al sistema di menu.
4  Exit (Esci)	Utilizzare questo tasto per tornare al menu principale o per uscire dal menu principale OSD.
5  Alimentazione (con spia di stato alimentazione)	Per accendere o spegnere il monitor. La spia bianca fissa indica che il monitor è acceso e funziona normalmente. La spia bianca lampeggiante indica che il monitor è in Modo standby.

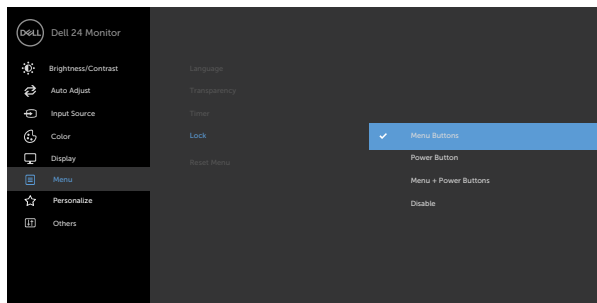


Uso della funzione di blocco OSD

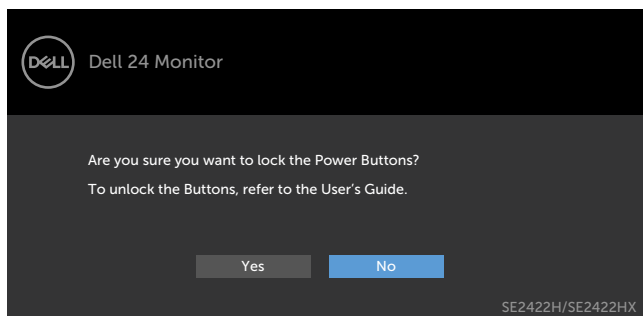
È possibile bloccare i tasti di controllo sul pannello anteriore per impedire l'accesso al menu OSD e/o al tasto di accensione.

Utilizzare il menu Blocco per bloccare i tasti.

1. Selezionare una delle seguenti opzioni.



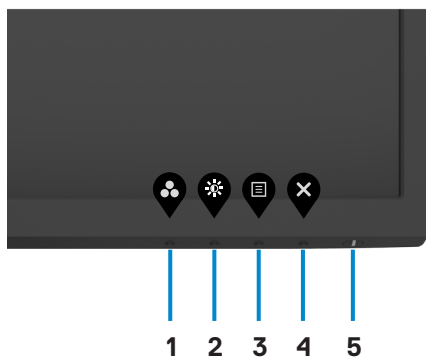
2. Appare il seguente messaggio.



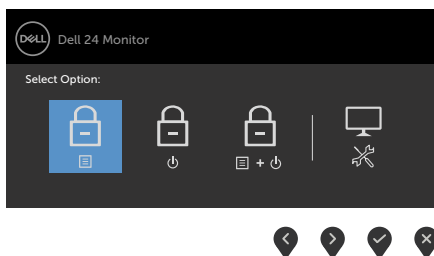
3. Selezionare **Sì** per bloccare i tasti. Una volta bloccato, premendo qualsiasi pulsante di controllo verrà visualizzata l'icona di blocco






Utilizzare il tasto di controllo del pannello anteriore per bloccare i tasti.



1. Tenendo premuto il tasto di **diagnostica integrata (button 4 (tasto 4))** per quattro secondi, sullo schermo viene visualizzato un menu.



2. Selezionare una delle seguenti opzioni:

Opzioni	Descrizione
1  Blocco tasti Menu	Selezionare questa opzione per bloccare la funzione del menu OSD.
2  Blocco tasto Alimentazione	Selezionare questa opzione per bloccare il tasto di alimentazione. In tal modo non sarà possibile spegnere il monitor tramite il tasto di alimentazione.
3  Blocco tasti Menu e Alimentazione	Utilizzare questa opzione per bloccare lo spegnimento del menu OSD e del tasto di alimentazione.



Opzioni

Descrizione

4

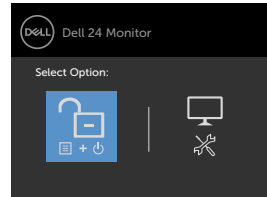
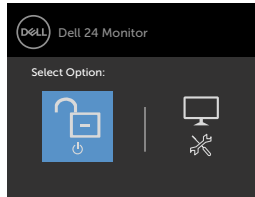
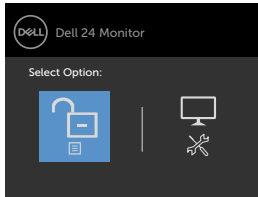


Diagnostica integrata

Utilizzare questa opzione per eseguire la diagnostica integrata. Consultare [Diagnostica integrata](#).

Per sbloccare i tasti.

Tenendo premuto il tasto di [diagnostica integrata \(button 4 \(tasto 4\)\)](#) per quattro secondi, sullo schermo viene visualizzato un menu. La tabella seguente descrive le opzioni per sbloccare i tasti di controllo del pannello anteriore.



Opzioni

Descrizione

1



Sblocco tasti del menu

Utilizzare questa opzione per sbloccare la funzione del menu OSD.

2



Sblocco tasto di alimentazione

Utilizzare questa opzione per sbloccare il tasto di alimentazione per spegnere il monitor.

3



Sblocco tasti del menu e di alimentazione

Utilizzare questa opzione per sbloccare il menu OSD e il tasto di alimentazione.

4



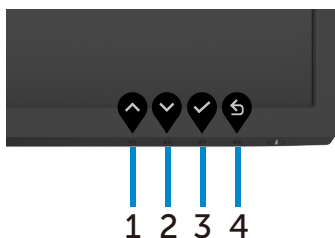
Diagnostica integrata

Utilizzare questa opzione per eseguire la diagnostica integrata. Consultare [Diagnostica integrata](#).



Tasti del pannello frontale

Usare i tasti sulla parte frontale del monitor per regolare le impostazioni dell'immagine.



Tasto del -pannello frontale	Descrizione
1  Up (Su)	Utilizzare il tasto Up (su) per aumentare il valore o spostarsi verso l'alto in un menu.
2  Down (Giù)	Utilizzare il tasto Down (giù) per diminuire il valore o spostarsi verso il basso in un menu.
3  OK	Usare il tasto OK per confermare la selezione.
4  Back (Indietro)	Usare il tasto Back (Indietro) per andare al menu precedente.















Uso del menu OSD

Accedere al sistema di menu

NOTA: Tutte le modifiche apportate utilizzando il menu OSD sono salvate automaticamente se si passa ad un altro menu OSD, se si esce dal menu OSD, oppure se si esce automaticamente dal menu OSD.

1. Premere il tasto  per visualizzare il menu principale OSD.

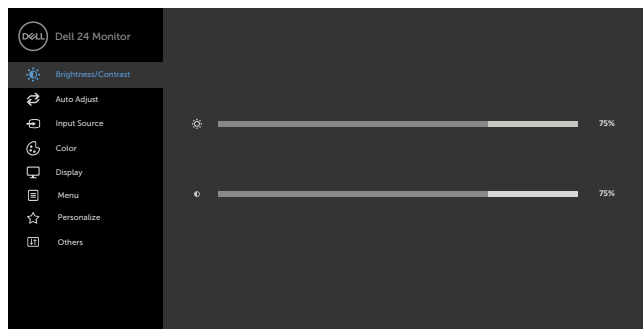


2. Premere il tasto  e  per spostarsi tra le opzioni. Quando ci si sposta da un'icona all'altra, viene evidenziato il nome dell'opzione.
3. Premere una volta il tasto  o  o  per attivare l'opzione evidenziata.
4. Premere i tasti  e  per selezionare il parametro desiderato.
5. Premere  per accedere alla barra di scorrimento, quindi utilizzare il tasto  o , in base alle indicazioni sul menu, per seguire le modifiche.
6. Selezionare  per tornare al precedente menu o  per accettare e tornare al precedente menu.



Icona Menu e menu secondari**Descrizione****Brightness (Luminosità)/ Contrast (Contrasto)**

Utilizzare questo menu per attivare la regolazione **Brightness/Contrast** (Luminosità/Contrasto).



Brightness (Luminosità)



Brightness (Luminosità) regola il livello di luminosità dell'illuminazione (minimo 0; massimo 100).

Premere il tasto  per aumentare la luminosità.

Premere il tasto  per diminuire la luminosità.

Contrast (Contrasto)

Prima regolare la luminosità e poi regolare il contrasto solo se sono necessarie ulteriori regolazioni.

Premere il tasto  per aumentare il contrasto e premere il tasto  per diminuire il contrasto (la regolazione è compresa tra 0 e 100).

NOTA: Il contrasto regola la differenza tra aree chiare e scure del monitor.



Icona	Menu e menu secondari	Descrizione
-------	-----------------------	-------------



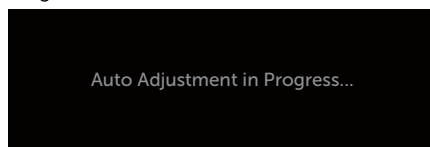
Regolazione automatica

Anche se il computer riconosce il display all'avvio, la funzione di **Regolazione automatica** ottimizza le impostazioni del **display** per essere utilizzato con una regolazione particolare.

Regolazione automatica consente la regolazione automatica del **display** del segnale video in ingresso. Dopo l'uso della **Regolazione automatica**, è possibile regolare ulteriormente il display tramite i controlli **Pixel Clock (approssimativo)** e **Fase (Fine)** sotto il menu **display**.



Verrà visualizzata la seguente finestra di dialogo su una schermata nera quando il display regola in automatico l'ingresso corrente:



NOTA: Nella maggior parte dei casi, la **Regolazione automatica** produce la miglior immagine possibile.

NOTA: L'opzione **Regolazione automatica** è disponibile solo quando il display è collegato tramite cavo VGA.



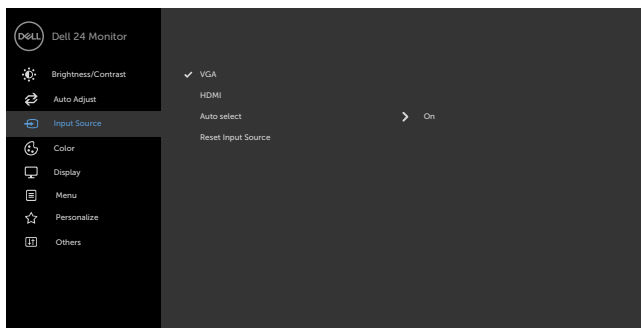
Icona Menu e menu secondari

Descrizione



Input Source (Origine ingresso)

Utilizzare il menu **Input Source** (Origine ingresso) per selezionare tra i vari segnali video che possono essere collegati al monitor.



VGA

Selezionare l'ingresso VGA quando si usa il connettore VGA.


Premere il tasto  per selezionare la sorgente di ingresso VGA.

HDMI

Selezionare l'ingresso HDMI quando si usa il connettore HDMI.

Premere il tasto  per selezionare la sorgente di ingresso HDMI.

Selezione automatica

Utilizzare  per selezionare Selezione automatica, il monitor ricerca le sorgenti di ingresso disponibili.

Ripristina Origine ingresso

Ripristina le impostazioni predefinite di Origine ingresso del monitor.



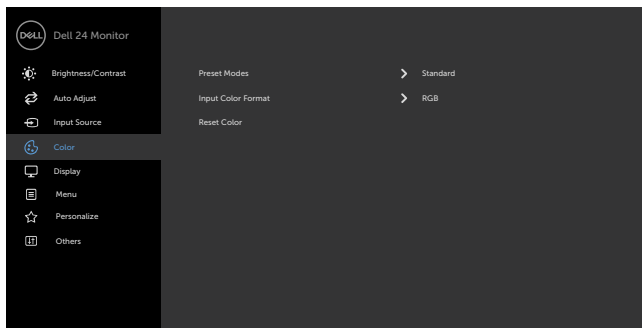
Icona Menu e menu secondari

Descrizione



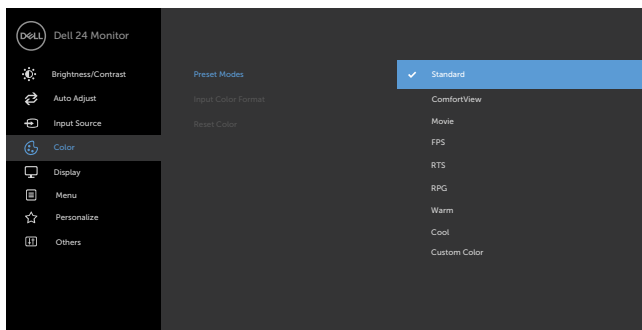
Color (colore)

Utilizzare il menu del **colore** per regolare la modalità impostazioni del colore.





Modalità predefinita

Quando si seleziona Preset Modes (Modalità predefinite), è possibile selezionare **Standard**, **ComfortView**, **Movie (Film)**, **FPS**, **RTS**, **RPG**, **Warm (Caldo)**, **Cool (Freddo)** o **Custom Color (Colori personalizzati)** dall'elenco.

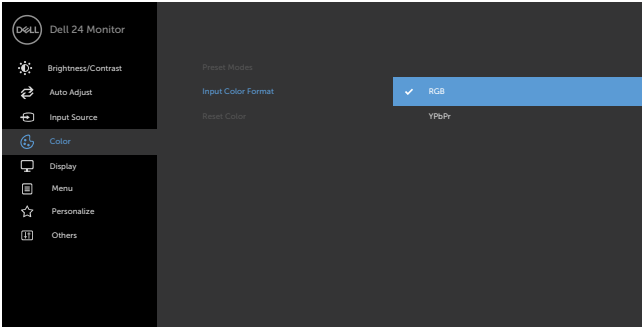







- ♦ **Standard:** Impostazioni colore predefinite. Questa è la modalità predefinita preimpostata.
- ♦ **ComfortView:** Diminuisce il livello di luce blu emessa dallo schermo per rendere la visione più confortevole per gli occhi.



Icona	Menu e menu secondari	Descrizione
		<p>AVVERTENZA: I possibili effetti a lungo termine dell'emissione di luce blu dal monitor potrebbero causare lesioni personali quali affaticamento visivo, affaticamento degli occhi o danni alla vista. L'uso del monitor per lunghi periodi di tempo può anche provocare dolore in parti del corpo come il collo, il braccio, la schiena e la spalla. Per ulteriori informazioni su come mantenere una postura corretta e per evitare affaticamento o lesioni, vedere Ergonomia.</p> <ul style="list-style-type: none"> ♦ Film: Carica le impostazioni di colore ideali per i film. ♦ FPS: Carica le impostazioni di colore ideali per giochi FPS. ♦ RTS: Carica le impostazioni di colore ideali per giochi di strategia in tempo reale. ♦ RPG: Carica le impostazioni di colore ideali per giochi RPG. ♦ Warm (Caldo): Aumenta la temperatura colore. Lo schermo appare più caldo con una tinta rosso/gialla. ♦ Cool (Freddo): Diminuisce la temperatura colore. Lo schermo appare più freddo con una tinta blu. ♦ Custom Color (Colori personalizzati): Permette di regolare manualmente le impostazioni di colore. Premere il tasto  e  per regolare i valori di Red (Rosso), Green (Verde) e Blue (Blu) e creare una modalità colore preimpostata personalizzata.



Icona	Menu e menu secondari	Descrizione
Input Color Format (Formato colore ingresso)	<p>Permette di impostare la modalità di ingresso video su.</p> <ul style="list-style-type: none"> • RGB: Selezionare questa opzione se il monitor è collegato a un computer o un lettore multimediale che supporta l'uscita RGB. • YCbCr/YPbPr*: Selezionare questa opzione se il lettore multimediale supporta solo l'uscita YCbCr/YPbPr. 	 <p>The screenshot shows the Dell 24 Monitor OSD menu. The 'Color' option is selected in the left-hand menu. In the main area, 'Input Color Format' is set to 'RGB', which is highlighted with a blue bar. Below it, 'Reset Color' is set to 'YPbPr'.</p>
		
		<p>* Quando si seleziona l'ingresso VGA.</p>
	Tonalità	<p>Usare  o  per regolare la tonalità da '0' a '100'.</p> <p>NOTA: Regolazione della tonalità disponibile solo per le modalità Movie (Film) e FPS, RTS, RPG Game (Giochi RPG).</p>
	Saturazione	<p>Usare  o  per regolare la saturazione da '0' a '100'.</p> <p>NOTA: La regolazione Saturazione è disponibile solo per la modalità Film e FPS, RTS, RPG.</p>
	Reset Color (Ripristina colore)	<p>Ripristina le impostazioni predefinite di colore del monitor.</p>



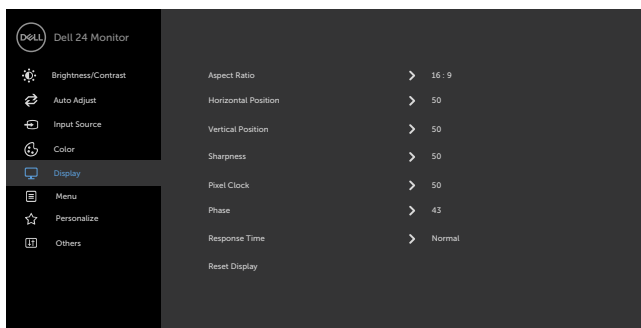
Icona Menu e menu secondari

Descrizione



Display (schermo)

Usare menu **schermo** per regolare l'immagine.



Aspect Ratio (Rapporto proporzioni)

Selezionare il rapporto d'aspetto dell'immagine tra **16:9**, **4:3**.

Posizione orizzontale (Solo ingresso VGA)

Utilizzare o per regolare l'immagine sinistra o destra.

Il valore minimo è 0 (-).

Il valore massimo è 100 (+).

Posizione verticale (Solo ingresso VGA)

Utilizzare o per regolare l'immagine in alto o in basso.

Il valore minimo è 0 (-).

Il valore massimo è 100 (+).

Sharpness (Nitidezza)

Fa apparire l'immagine più o meno nitida.

Usare o per regolare la nitidezza da '0' a '100'.

Pixel Clock (Solo ingresso VGA)

La regolazioni **Fase** e **Pixel Clock** consentono di regolare il display a piacere.

Utilizzare le icone o per regolare al meglio la qualità dell'immagine .

Fase (Solo ingresso VGA)

Se non si ottengono risultati soddisfacenti tramite la regolazione **Fase**, utilizzare la regolazione **Pixel Clock** (approssimativo) e quindi utilizzare di nuovo **Fase (fine)**.

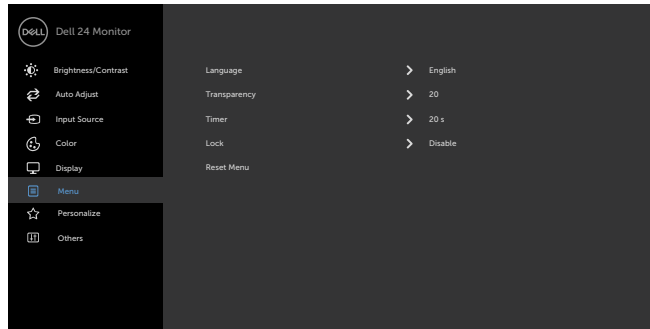


Icona	Menu e menu secondari	Descrizione
	Tempo di risposta	Consente di impostare Tempo di risposta su Normale Rapido o Estremo .
	Reset Display (Ripristina schermo)	Ripristina le impostazioni dello schermo sui valori predefiniti.



Menu (menu)

Selezionare questa opzione per regolare le impostazioni del menu OSD, come la lingua dei menu, la durata di visualizzazione su schermo del menu, e così via.



Language (Lingua)	Imposta il menu OSD su una delle otto lingue. (Inglese, Spagnolo, Francese, Tedesco, Portoghese Brasiliano, Russo, Cinese Semplificato, Cinese o Giapponese).
Transparency (Trasparenza)	Selezionare questa opzione per modificare la trasparenza del menu utilizzando  e  (min. 0 / max. 100).
Timer	OSD Hold Time (Tempo visualizzazione OSD): Imposta l'intervallo d'attività del menu OSD dall'ultima pressione di un tasto. Usare il tasto  e  per regolare il dispositivo di scorrimento con incrementi di 1 secondo, da 5 a 60 secondi.

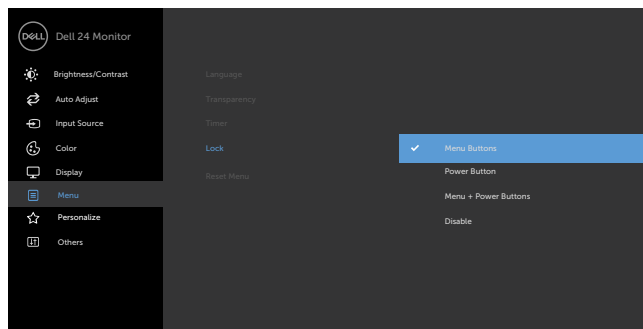



Icona **Menu e menu secondari**

Descrizione

Blocca

Controlla l'accesso dell'utente alle regolazioni. I tasti sono bloccati.



- **Tasti Menu:** Tramite il menu OSD per bloccare i tasti Menu.
- **Tasti Alimentazione:** Tramite il menu OSD per bloccare il tasto Alimentazione.
- **Tasti Menu + Alimentazione:** Tramite il menu OSD per bloccare tutti i tasti Menu e Alimentazione.
- **Disabilita:** Tenere premuto per 4 secondi il tasto  sul lato sinistro del tasto di alimentazione.

Reset Menu (Ripristina menu)

Ripristina le impostazioni del menu sui valori predefiniti.



Icona	Menu e menu secondari	Descrizione
	Personalize (Personalizza)	
Tasto di scelta rapida 1	Selezionare tra Preset Modes (Modalità predefinite), Brightness/Contrast (Luminosità/Contrasto), Auto Adjust (Regolazione automatica), Input Source (Origine ingresso), Aspect Ratio (Proporzioni) ed impostare come tasto di scelta rapida 1.	
Tasto di scelta rapida 2	Selezionare tra Preset Modes (Modalità predefinite), Brightness/Contrast (Luminosità/Contrasto), Auto Adjust (Regolazione automatica), Input Source (Origine ingresso), Aspect Ratio (Proporzioni) ed impostare come tasto di scelta rapida 2.	
Power Button LED (LED tasto di alimentazione)	Permette di impostare lo stato della spia d'alimentazione per risparmiare energia.	
Ripristino personalizzazione	Ripristina i tasti di scelta rapida sulle impostazioni predefinite.	



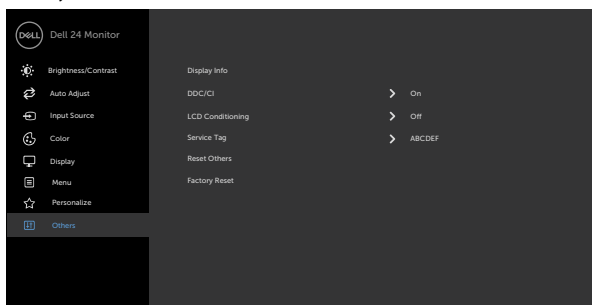
Icona Menu e menu secondari

Descrizione



Other (Altre)

Selezionare questa opzione per regolare le impostazioni OSD, come **DDC/CI**, **LCD Conditioning (Trattamento LCD)**, e così via.



Display Info (Visualizza info)

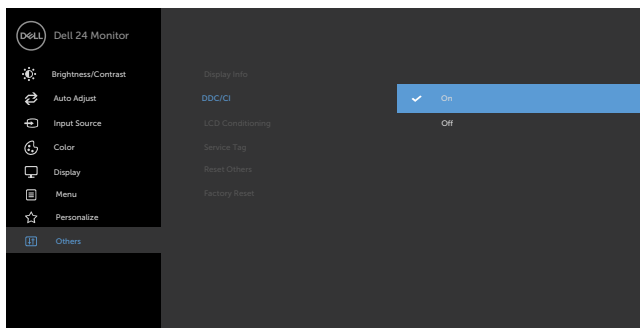
Visualizza le impostazioni attuali del monitor.

DDC/CI

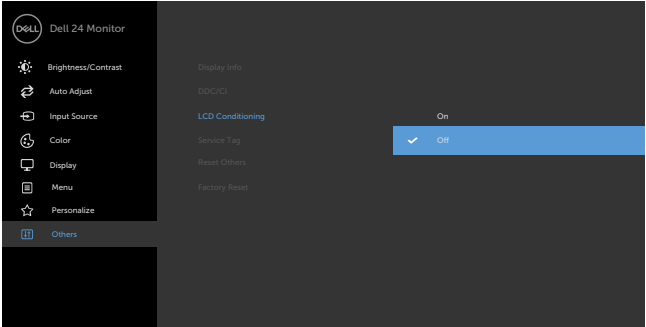
La funzione **DDC/CI (Display Data Channel/Command Interface)** permette di regolare le impostazioni del monitor utilizzando un software del computer.

Selezionare **Off** per disattivare la funzione.

Abilitare questa funzione per migliorare l'esperienza personale ed ottimizzare le prestazioni del monitor.



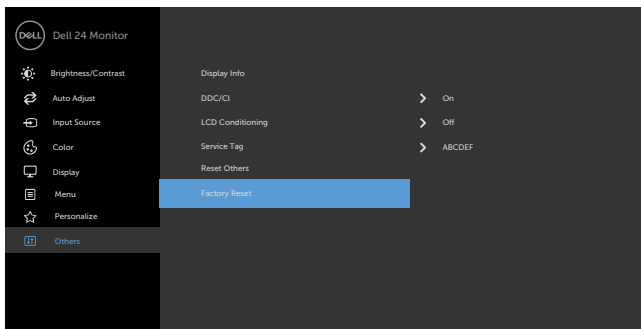
Icona	Menu e menu secondari	Descrizione
	LCD Conditioning (Trattamento LCD)	<p>Aiuta a ridurre i casi meno gravi di permanenza dell'immagine.</p> <p>In relazione ai gradi di permanenza dell'immagine, il programma potrebbe impiegare alcuni minuti per avviarsi. Selezionare On per avviare il processo.</p>
Etichetta di immatricolazione	<p>Visualizza il codice di servizio. Il codice di servizio è un identificatore alfanumerico univoco che consente a Dell di identificare le specifiche di prodotto e accedere alle informazioni di garanzia.</p>	
Reset Other (Ripristina altre)	<p>NOTA: Il codice di servizio è stampato anche su un'etichetta situata alla base del supporto.</p> <p>Ripristina sui valori predefiniti altre impostazioni come DDC/CI, ad esempio.</p>	



Icona	Menu e menu secondari	Descrizione
-------	-----------------------	-------------

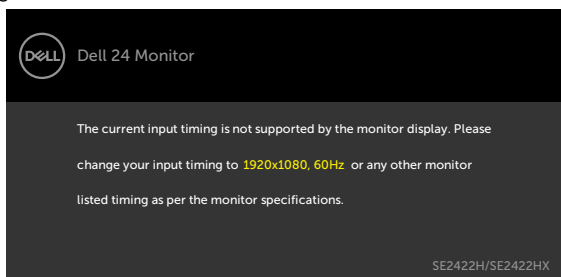
**Factory Reset
(Ripristino predefiniti)**

Ripristina tutti i valori preimpostati alle impostazioni predefinite.



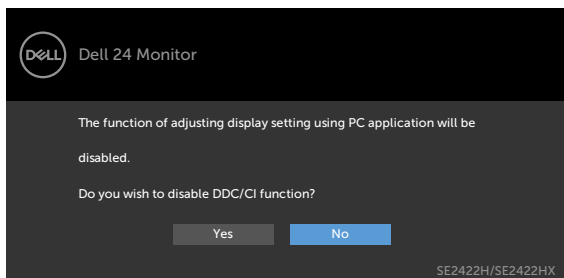
Messaggi d'avviso OSD

Quando il monitor non supporta una particolare risoluzione, viene visualizzato il seguente messaggio:

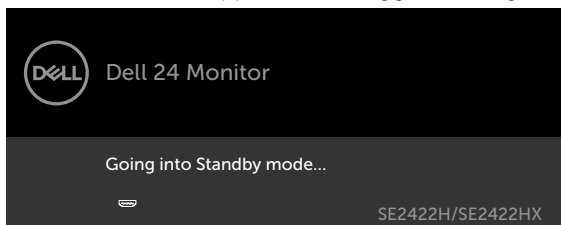


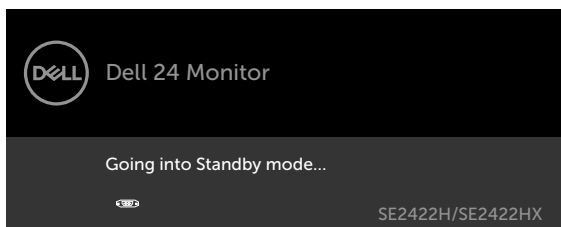
Ciò significa che il monitor non può sincronizzarsi con il segnale che sta ricevendo dal computer. Fare riferimento alla sezione [Specifiche sulla risoluzione](#) per informazioni sulla frequenza orizzontale e verticale consigliata per questo monitor. La modalità raccomandata è 1920 x 1080.

Prima che la funzione DDC/CI venga disabilitata, viene visualizzato il seguente messaggio.



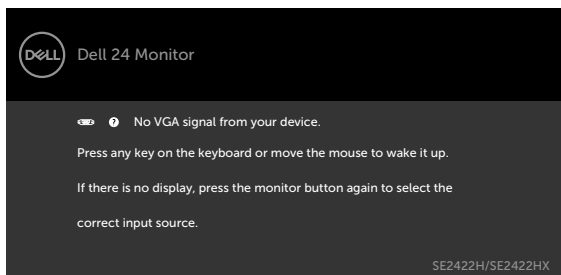
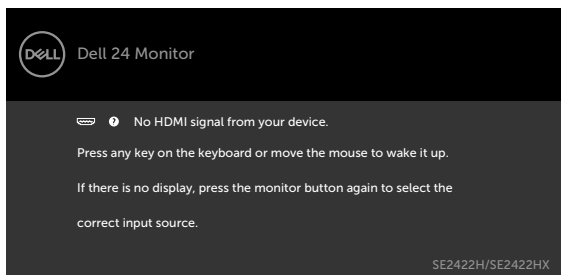
Quando il monitor entra in **standby**, appare il messaggio che segue:



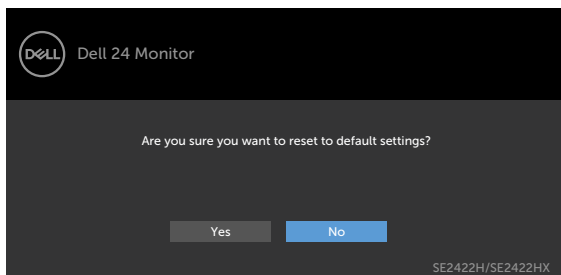


Attivare il computer ed il monitor per accedere al menu [OSD](#).

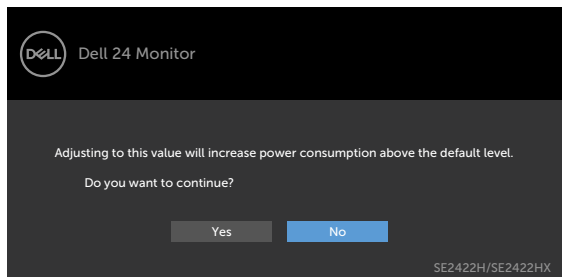
Se si preme un tasto diverso dal tasto di alimentazione, viene visualizzato uno dei seguenti messaggi, in base all'ingresso selezionato:



Selezionando la voce del menu OSD **Factory Reset (Ripristino predefiniti)** nella funzione Other (Altro), viene visualizzato il seguente messaggio:



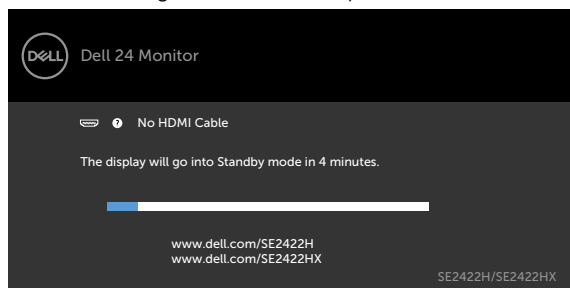
Se si regola il livello di luminosità sopra il livello predefinito oltre il 75%, viene visualizzato il seguente messaggio:



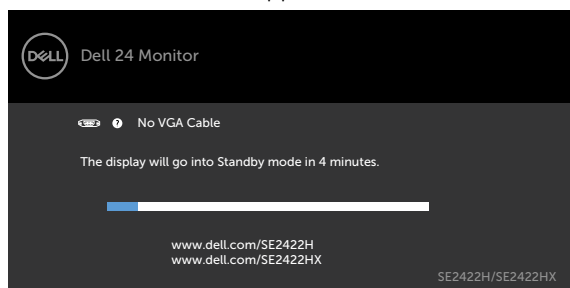
- Quando l'utente seleziona "Sì", il messaggio di alimentazione viene visualizzato una sola volta.
- Quando l'utente seleziona "No", viene nuovamente visualizzato il messaggio di avviso di alimentazione.
- Il messaggio di avviso di alimentazione viene nuovamente visualizzato solo quando l'utente esegue un ripristino delle impostazioni predefinite dal menu OSD.



Se si seleziona l'ingresso HDMI1,VGA e il corrispondente cavo non è collegato, viene visualizzata una finestra di dialogo mobile come quella visualizzata di seguito.



oppure



Fare riferimento alla sezione [Risoluzione dei problemi](#) per altre informazioni.



Impostazione della risoluzione massima

Come si imposta la risoluzione massima del monitor:

In Windows 7, Windows 8 o Windows 8.1:

1. Per la versione Windows 8 o Windows 8.1, selezionare l'icona Desktop per passare al desktop classico. Ignorare questo passaggio se si utilizzano Windows Vista e Windows 7.
2. Fare clic con il tasto destro del mouse sul desktop e fare clic su **Screen Resolution (Risoluzione schermo)**.
3. Fare clic sull'elenco a discesa **Screen Resolution (Risoluzione schermo)** e selezionare **1920 x 1080**.
4. Fare clic su **OK**.

In Windows 10:

1. Fare clic con il tasto destro del mouse sul desktop e fare clic su **Display Settings (Impostazioni schermo)**.
2. Fare clic su **Advanced display settings (Impostazioni schermo avanzate)**.
3. Fare clic sull'elenco a discesa di **Resolution (Risoluzione)** e selezionare **1920 x 1080**.
4. Fare clic su **Apply (Applica)**.

Se tra le opzioni non si vede l'opzione 1920 x 1080, sarà necessario aggiornare il driver della scheda video. Completare una delle seguenti procedure, in base al proprio tipo di computer:

Se si dispone di un PC o notebook Dell:

- Andare all'indirizzo <https://www.dell.com/support>, inserire l'identificativo e scaricare il driver più aggiornato per la scheda video.

Se non si dispone di un computer Dell (notebook o PC):

- Andare al sito web del produttore del computer e scaricare i driver più aggiornati della scheda video.
- Andare al sito web del produttore della scheda video e scaricare i driver più aggiornati della scheda video.



Risoluzione dei problemi

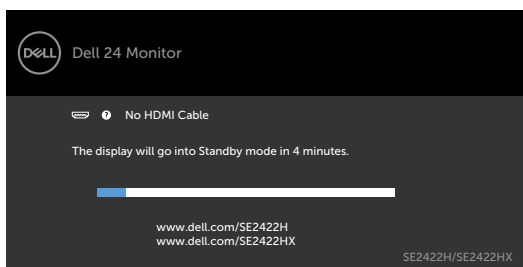
⚠ AVVISI: Attenersi alle **Istruzioni per la sicurezza** prima di iniziare le procedure descritte in questa sezione.

Diagnostica

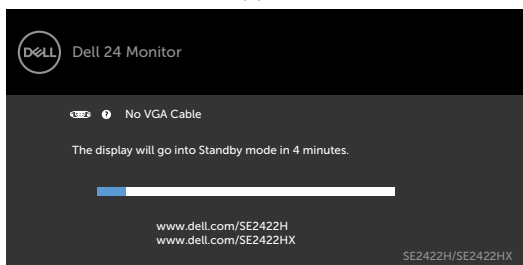
Il monitor offre una funzione di diagnostica che permette di verificare se il monitor funziona correttamente. Se il collegamento tra monitor e computer è stato eseguito correttamente, ma lo schermo è scuro, eseguire la procedura di diagnostica attenendosi alle seguenti procedure:

1. Spegnerne computer e monitor.
2. Scollegare il cavo video dalla parte posteriore del computer. Per assicurare una corretta esecuzione di Diagnostica, rimuovere tutti i cavi video dal retro del computer.
3. Accendere il monitor.

Se il monitor funziona correttamente e rileva l'assenza di segnale, a seconda della connettività, appare uno delle seguenti finestre di dialogo. In modalità di diagnostica, il LED di alimentazione rimane di colore bianco.



oppure



NOTA: Questa finestra di dialogo appare anche durante le normali operazioni di sistema se il cavo video è scollegato oppure danneggiato.

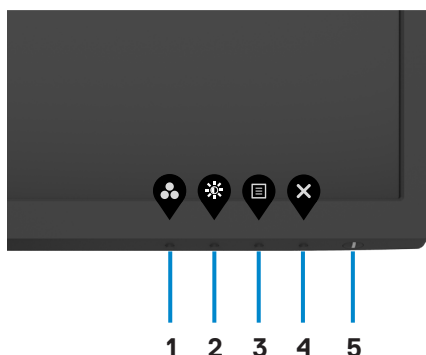


4. Spegnere il monitor e collegare di nuovo il cavo video; accendere di nuovo computer e monitor.


Se lo schermo del monitor rimane vuoto dopo avere eseguito il passaggio precedente, controllare il controller video ed il computer per verificare la presenza di possibili problemi.

Diagnostica integrata

Il monitor ha uno strumento integrato di diagnostica che aiuta a determinare se l'anomalia dello schermo che si sta verificando è un problema inerente al monitor, oppure al computer e alla scheda video.



Per eseguire la diagnostica integrata:

1. Verificare che lo schermo sia pulito (niente polvere sulla superficie dello schermo).
2. Tenendo premuto il **button 4 (tasto 4)** per quattro secondi, sullo schermo viene visualizzato un menu.
3. Selezionare l'opzione  diagnostica integrata. Appare una schermata grigia.
4. Ricercare con attenzione le anomalie sullo schermo.
5. Premere di nuovo il tasto 1 del pannello anteriore. Il colore dello schermo cambia in rosso.
6. Ricercare le anomalie sullo schermo.
7. Ripetere le istruzioni dei punti 5 e 6 per controllare lo schermo quando cambia con schermate di colore verde, blu, bianco e testo.

Il test è completato quando appare la schermata di testo. Premere di nuovo il Tasto 1 per uscire.

Se non vengono rilevate anomalie sullo schermo durante l'uso dello strumento di diagnostica interna, il monitor è funzionante. Controllare la scheda video e il computer per verificare la presenza di possibili problemi.



Problemi comuni

La tabella che segue contiene le informazioni sulla risoluzione dei problemi comuni del monitor.

Sintomi comuni	Cosa si verifica	Soluzioni possibili
Nessun segnale video/LED di alimentazione spento	Nessuna immagine	<ul style="list-style-type: none">• Assicurarsi che il cavo video che collega il monitor al computer sia collegato in modo appropriato.• Verificare che la presa di corrente funzioni in modo appropriato usando un'altra apparecchiatura elettrica.• Assicurarsi che il tasto di alimentazione sia stato premuto fino in fondo.• Assicurarsi che sia selezionata la corretta sorgente di ingresso tramite il menu Input Source (Sorgente di ingresso).
Nessun segnale video/LED di alimentazione acceso	Assenza dell'immagine oppure della luminosità	<ul style="list-style-type: none">• Aumentare la luminosità ed il contrasto usando il menu OSD.• Eseguire la funzione di diagnostica del monitor.• Controllare che nessun pin del connettore cavo video sia piegato.• Eseguire la diagnostica integrata.• Assicurarsi che sia selezionata la corretta sorgente di ingresso tramite il menu Input Source (Sorgente di ingresso).
Messa a fuoco scadente	L'immagine è sfuocata, mossa o indistinta	<ul style="list-style-type: none">• Eseguire Auto adjust (Regolazione automatica) usando il menu OSD.• Regolare Phase (Fase) e Pixel Clock (Frequenza pixel) usando il menu OSD.• Eliminare le prolunghie dei cavi video.• Ripristinare il monitor sulle impostazioni predefinite.• Cambiare la risoluzione video sulle proporzioni corrette.



Sintomi comuni	Cosa si verifica	Soluzioni possibili
Video tremolante	Immagine ondulata o lieve movimento dell'immagine	<ul style="list-style-type: none"> · Eseguire Auto Adjust (Regolazione automatica) usando il menu OSD. · Regolare Phase (Fase) e Pixel Clock (Frequenza pixel) usando il menu OSD. · Ripristinare il monitor sulle impostazioni predefinite. · Controllare i fattori ambientali. · Spostare il monitor in un altro luogo o ambiente e controllare di nuovo.
Pixel mancanti	Lo schermo LCD ha delle macchie	<ul style="list-style-type: none"> · Accendere e spegnere, ciclicamente. · I pixel che restano sempre spenti sono una caratteristica normale della tecnologia LCD. · Per altre informazioni sulla qualità del monitor e sulla Pixel Policy Dell, vedere il sito: https://www.dell.com/pixelguidelines.
Pixel bloccati	Sullo schermo LCD sono presenti dei punti luminosi	<ul style="list-style-type: none"> · Accendere e spegnere, ciclicamente. · I pixel che restano sempre spenti sono una caratteristica normale della tecnologia LCD. · Per altre informazioni sulla qualità del monitor e sulla Pixel Policy Dell, vedere il sito: https://www.dell.com/pixelguidelines.
Problemi di luminosità	L'immagine è troppo scura o troppo chiara	<ul style="list-style-type: none"> · Ripristinare il monitor sulle impostazioni predefinite. · Regolare la luminosità ed il contrasto usando il menu OSD.
Distorsione geometrica	Lo schermo non è centrato bene	<ul style="list-style-type: none"> · Ripristinare il monitor sulle impostazioni predefinite. · Eseguire Auto adjust (Regolazione automatica) usando il menu OSD. · Regolare il controllo orizzontale e verticale utilizzando il menu OSD.



Sintomi comuni	Cosa si verifica	Soluzioni possibili
Righe verticali/ orizzontali	Lo schermo presenta una o più righe	<ul style="list-style-type: none"> • Ripristinare il monitor sulle impostazioni predefinite. • Eseguire Auto Adjust (Regolazione automatica) usando il menu OSD. • Regolare Phase (Fase) e Pixel Clock (Frequenza pixel) usando il menu OSD. • Eseguire la procedura di diagnostica e controllare se queste righe sono presenti anche nella modalità di diagnostica. • Controllare che nessun pin del connettore cavo video sia piegato. • Eseguire la diagnostica integrata.
Problemi di sincronizzazione	L'immagine su schermo è incomprensibile o appare lacerata	<ul style="list-style-type: none"> • Ripristinare il monitor sulle impostazioni predefinite. • Eseguire Auto Adjust (Regolazione automatica) usando il menu OSD. • Regolare Phase (Fase) e Pixel Clock (Frequenza pixel) usando il menu OSD. • Eseguire la procedura di diagnostica e controllare se i problemi di questo tipo sono presenti anche nella modalità di diagnostica. • Controllare che nessun pin del connettore cavo video sia piegato. • Riavviare il computer in modalità provvisoria.
Questioni relative alla sicurezza	Sono presenti segni visibili di fumo o scintille	<ul style="list-style-type: none"> • Non eseguire alcuna delle procedure di risoluzione dei problemi. • Per ulteriori informazioni su come contattare Dell, vedere Chiamare immediatamente Dell.
Problemi non costanti	Il monitor non sempre funziona correttamente	<ul style="list-style-type: none"> • Assicurarsi che il cavo video che collega il monitor al computer sia collegato e fissato in modo appropriato. • Ripristinare il monitor su Factory Settings (Impostazioni predefinite). • Eseguire la procedura di diagnostica e controllare se i problemi di questo tipo sono presenti anche nella modalità di diagnostica.



Sintomi comuni	Cosa si verifica	Soluzioni possibili
Mancano i colori	All'immagine mancano i colori	<ul style="list-style-type: none"> · Eseguire la diagnostica del monitor. · Assicurarsi che il cavo video che collega il monitor al computer sia collegato e fissato in modo appropriato. · Controllare che nessun pin del connettore cavo video sia piegato.
Colori sbagliati	I colori dell'immagine non sono corretti	<ul style="list-style-type: none"> · Provare diverse Preset Modes (Modalità preimpostate) nel menu OSD Color settings (Impostazioni colore). Regolare il valore R/G/B dell'opzione Custom Color (Colore personalizzato) nel menu OSD Color (Colore) settings. · Regolare i valori R/G/B sotto Predefinito. Colore nell'OSD menu del colore. · Cambiare Input Color Format (Formato ingresso colore) su RGB o YCbCr/YPbPr nel menu OSD Color Settings (Impostazioni colore). · Eseguire la diagnostica integrata.
Sovrimpressioni dell'immagine dopo avere lasciato sullo schermo per un periodo prolungato un'immagine statica	Sullo schermo appare una debole sovrimpressioni dell'immagine visualizzata	<ul style="list-style-type: none"> · Consente di impostare lo spegnimento dello schermo dopo alcuni minuti di inattività dello schermo. Possono essere regolati nelle opzioni alimentazione di Windows o nell'impostazione Risparmio energia Mac. · In alternativa, usare uno screensaver dinamico.



Problemi specifici del prodotto

Problema	Cosa si verifica	Soluzioni possibili
L'immagine dello schermo è troppo piccola	L'immagine è centrata nello schermo, ma non copre tutta l'area disponibile	<ul style="list-style-type: none">· Selezionare l'impostazione Aspect Ratio (Rapporto proporzioni) nell'OSD Display.· Ripristinare il monitor sulle impostazioni predefinite.
Impossibile regolare il monitor usando i tasti del pannello anteriore	L'OSD non è visualizzato sullo schermo	<ul style="list-style-type: none">· Spegnerne il monitor, scollegare il cavo di alimentazione, ricollegarlo e riaccendere il monitor.
Nessun segnale di ingresso quando sono premuti i controlli	Nessuna immagine, il LED è di colore bianco	<ul style="list-style-type: none">· Controllare la sorgente del segnale. Assicurarsi che il computer non sia in modalità di risparmio energetico spostando il mouse o premendo un tasto qualsiasi della tastiera.· Controllare che il cavo segnale sia collegato in modo appropriato. Se necessario, collegare di nuovo il cavo segnale.· Ripristinare il computer o il lettore video.
L'immagine non riempie lo schermo	L'immagine non riempie la larghezza o l'altezza dello schermo	<ul style="list-style-type: none">· A causa dei diversi formati video (rapporto proporzioni) dei DVD, il monitor potrebbe non essere in grado di visualizzare le immagini a schermo intero.· Eseguire la diagnostica integrata.




Appendice

Comunicazioni FCC (solo USA) ed altre informazioni sulla regolamentazione

Per le comunicazioni FCC ed altre informazioni sulla regolamentazione, consultare il sito sulla regolamentazione all'indirizzo https://www.dell.com/regulatory_compliance.

Contattare Dell

Per i clienti negli Stati Uniti, chiamare 800-WWW-DELL (800-999-3355)

 **NOTA: Se non si ha una connessione ad Internet attiva, le informazioni di contatto si possono trovare sulla fattura d'acquisto, sulla bolla d'accompagnamento del prodotto oppure nel catalogo dei prodotti Dell.**

Dell fornisce diversi tipi di supporto e di servizi in linea e telefonici. La disponibilità varia in base ai paesi ed ai prodotti, ed alcuni servizi potrebbero non essere disponibili nella propria zona. Per mettersi in contatto con Dell per le vendite.

- Assistenza tecnica online — <https://www.dell.com/support/monitors>

Database dei prodotti dell'UE per l'etichetta energetica e la scheda informativa del prodotto

SE2422H: <https://eprel.ec.europa.eu/qr/494247>

SE2422HX: <https://eprel.ec.europa.eu/qr/494395>

