




Dell 24 monitori

SE2422H/SE2422HX

Käyttäjän opas

Malli: SE2422H/SE2422HX
Säätelymalli: SE2422Ht/SE2422Hf/SE2422Hb



-  **HUOMAUTUS: HUOMAUTUS** tarkoittaa tärkeitä tietoja, joiden avulla voit käyttää monitoria paremmin.
-  **VAROVAISUUTTA: VAROVAISUUTTA** tarkoittaa mahdollisia laitteistovaurioita tai tietojen menetyksiä, jos ohjeita ei noudateta.
-  **VAROITUS: VAROITUS** osoittaa mahdollisen omaisuusvahingon, henkilövahingon tai kuoleman.

Copyright © 2021 Dell Inc. tai sen tytäryhtiöt. Kaikki oikeudet pidätetään. Dell, EMC, ja muut tavaramerkit ovat Dell Inc.:n tai sen tytäryhtiöiden tavaramerkkejä. Muut tavaramerkit voivat olla vastaavien omistajiensa tavaramerkkejä.

2021 – 04

Rev. A00

Sisältö

Turvaohjeet	5
Tietoja monitoristasi	6
Pakkauksen sisältö	6
Tuotteen ominaisuudet	8
Osien ja hallintalaitteiden tunnistaminen	9
Näkymä edestä	9
Näkymä takaa	10
Näkymä pohjasta	11
Monitorin spesifikaatiot	12
Tarkkuuden spesifikaatiot	13
Esiasetetut näyttötilat	14
Sähköspesifikaatiot	15
Fyysiset ominaisuudet	16
Ympäristön ominaisuudet	17
Nasta-kiinnitykset	18
Plug-and-Play	20
LCD-monitorin laatu ja pikselikäytäntö	20
Ergonomia	21
Näyttösi käsittely ja siirtäminen	23
Huolto-ohjeet	24
Monitorisi puhdistaminen	24



Monitorin asettaminen	25
Jalustan liittäminen	25
Kallistuksen käyttäminen	28
Monitorin liittäminen.	29
Kaapeleiden järjestäminen	30
Monitorin varmistaminen käyttämällä Kensington-lukkoa (valinnainen)	31
Monitorin jalustan irrottaminen	32
Seinäasennus (valinnainen)	33
Monitorin käyttäminen	34
Monitorin käynnistäminen	34
Etupaneelin hallintalaitteiden käyttäminen	34
OSD-lukkotoiminnon käyttäminen.	36
Avaa painikkeet.	38
Etupaneelin painike	39
Kuvaruutunäyttö (OSD)-valikon käyttäminen.	40
Valikkojärjestelmään pääsy	40
OSD-varoitusviestit	52
Suurimman tarkkuuden asettaminen	56
Vianhaku	57
Itse-testi	57
Sisäänrakennettu vianhaku	58
Yleisiä ongelmia	59
Tuotteen erityiset ongelmat	62
Liite	63
Yhteyden otto Delliin.	63
EU:n tuotetietokanta energiamerkintää ja tuotetietolomaketta varten	63



Turvaohjeet

⚠ VAROITUS: Muiden kuin tässä asiakirjassa määriteltyjen hallintalaitteiden, säätöjen tai menettelyjen käyttö voi aiheuttaa altistumisen iskuille, sähkö- ja/tai mekaanisille vaaroille.

- Aseta monitori kiinteälle pinnalle ja käsittele sitä huolellisesti. Näyttö on herkkä ja voi vaurioitua, jos se putoaa tai osuu voimakkaasti.
- Varmista aina, että näyttösi on luokiteltu toimimaan sijaintipaikassasi vaihtovirralla.
- Pidä monitori huoneen lämpötilassa. Liian kylmillä tai kuumilla olosuhteilla voi olla haitallinen vaikutus näytön nestekiteisiin.
- Älä altista näyttöä vakavalle värinäälle tai voimakkaille iskuille. Älä esimerkiksi aseta näyttöä auton tavaratilaan.
- Irrota näyttö verkkovirrasta, kun se jätetään käyttämättä pitkäksi aikaa.
- Älä yritä irrottaa kantta äläkä kosketa näytön sisäosia sähköiskun välttämiseksi.

Lisätietoja turvallisuusohjeista, katso turvallisuus-, ympäristö- ja sääntelytiedot (SERI).



Tietoja monitoristasi



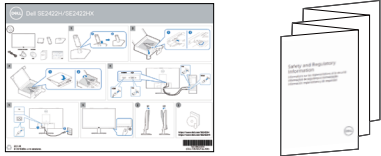
Pakkauksen sisältö

 **HUOMAUTUS:** Jotkut osat voivat olla valinnaisia eivätkä niitä toimiteta näyttösi mukana.

Monitorin mukana toimitetaan alla olevassa taulukossa esitetyt komponentit. Jos jokin komponentti puuttuu, ota yhteyttä Dellin tekniseen tukeen. Katso lisätietoja, [Yhteydenotto Dellin](#).

	Näyttö
	Jalustan nousuputki
	Stand base
	VESA-kansi
	Virtakaapeli (vaihtelee maittain)



	HDMI-kaapeli
	VGA-kaapeli (vain SE2422HX)
	<ul style="list-style-type: none">• Pika-asetusopas• Turvallisuus-, ympäristö- ja sääntelytiedot



Tuotteen ominaisuudet

Dell SE2422H/ SE2422HX -monitorissa on aktiivimatriisi, Ohut-Kalvo Transistori (TFT), Neste Kide Näyttö (LCD), ja LED-taustavalo. Monitorin ominaisuudet sisältävät:

- 60,45 cm:n (23,8 tuuman) näkyvyysalue monitori (diagonaalisesti mitattuna) 1920 x 1080 (16: 9) -resoluutio sekä koko näytön tuki alemmille tarkkuuksille.
- Väriasteikko 72 % NTSC (tyypillinen), CIE 1931.
- Digitaalinen liitettävyys HDMI:hin.
- Kallistuksen säätömahdollisuus.
- Irrotettava jalusta ja Video Electronics Standards Association (VESA™) 100 mm:n asennusreiät joustaville asennusratkaisuille.
- Plug and play -ominaisuus, jos tietokoneesi tukee sitä.
- On-Screen Display (OSD) säädöt asennuksen ja näytön optimoimnin helpottamiseen.
- Virran ja OSD-painikkeiden lukko.
- Turvalukon reikä.
- Jalustan lukko.
- ≤ 0,3 W Valmiustilassa.
- Näyttö käyttää Flicker-Free-tekniikkaa, joka poistaa silmien näkyvän välkkymisen, tuo mukavan katselukokemuksen ja estää käyttäjiä kärsimästä silmien rasituksesta ja väsymyksestä.
- Tukee 48 Hz - 75 Hz (HDMI) FreeSync-tilassa.
- Tukee AMD FreeSync™ teknologiaa
- Optimoii silmän mukavuutta TÜV-sertifioitua flicker-free-näyttöruutua.

⚠ VAROITUS: Näytön sinisen valon mahdolliset pitkäaikaiset vaikutukset voivat vahingoittaa silmiä, mukaan lukien silmien väsyminen, digitaalinen silmien rasitus, ja niin edelleen.



Osien ja hallintalaitteiden tunnistaminen

Näkymä edestä



Tarra	Kuvaus	Käyttö
1	Toimintopainikkeet	Katso lisätietoja Monitorin käyttö .
2	Virran LED-merkkivalo	Kiinteä valkoinen valo osoittaa, että näyttö on päällä ja toimii normaalisti. Vilkkuva valkoinen valo osoittaa, että näyttö on Valmiustilassa.



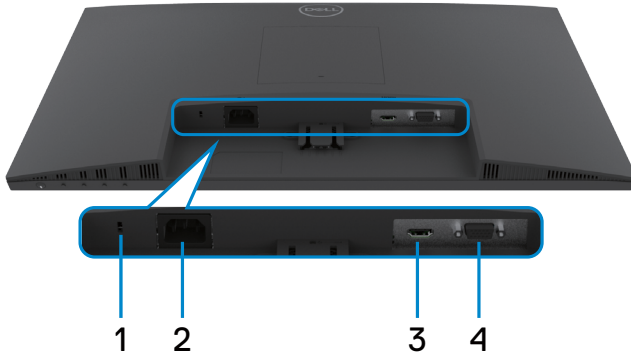
Näkymä takaa



Tarra	Kuvaus	Käyttö
1	VESA-kiinnitysreiät (100 mm x 100 mm takana olevan VESA-kannen takana)	Seinäasennettava monitori, joka käyttää VESA-Yhteensopiva seinäasennussarjaa (100 mm x 100 mm). HUOMAUTUS: Seinäasennussarjaa ei toimiteta näytön mukana, ja se myydään erikseen.
2	Säätelytarra	Luettelee säätelyhyväksynnät.
3	Jalustan vapautuspainike	Vapauttaa jalustan monitorista.
4	Viivakoodi, sarjanumero, ja Huoltotunniste-tarra	Huoltotunniste on ainutlaatuinen aakkosnumeerinen tunniste, jonka avulla Dellin huoltoteknikot voivat tunnistaa tietokoneen laitteistokomponentit ja päästä takuutietoihin. Katso tätä tarraa, jos haluat ottaa yhteyttä Dellin teknisen tuen saamiseksi.
5	Kaapelinhallinnan aukko	Järjestä kaapelit asettamalla ne aukon läpi.
6	VESA-kansi	Kaksi VESA-kannen etupuolella olevaa päätepiistettä ovat kohdakkain VESA-kiinnitysreikien kanssa ja VESA-kantta painetaan varovasti.



Näkymä pohjasta



Tarra	Kuvaus	Käyttö
1	Turvalukon reikä	Suojaa monitorin turvakaapelin lukolla (myy erikseen).
2	Virtaliitin	Liitä virtakaapeli (lähetetty monitorin mukana).
3	HDMI-portti	Liitä HDM-kaapeli (lähetetty monitorin mukana).
4	VGA-portti	Liitä VGA-kaapeli (vain SE2422HX)



Monitorin spesifikaatiot

Kuvaus	Arvot
Näytön tyyppi	Aktiivimatriisi - TFT LCD
Paneelin tyyppi	Pystysuora kohdistus (VA)
Kuvasuhde	16:9
Katsottavan kuvan dimensiot	
Diagonaalinen	604,50 mm (23,80 tuuman)
Aktiivinen alue	
Vaakasuora	527,04 mm (20,75 tuuman)
Pystysuora	296,46 mm (11,67 tuuman)
Alue	156246,28 mm ² (242,18 tuuman ²)
Pikseliväli	0,2745 mm x 0,2745 mm
Pikseliä tuumalla (PPI)	92,56
Katselukulma	
Vaakasuora	178° (tyypillinen)
Pystysuora	178° (tyypillinen)
Kirkkaus	250 cd/m ² (tyypillinen)
Kontrastisuhde	3000 to 1 (tyypillinen)
Näyttöruudun pinnoite	Häikäisemätön 3H-kovuudella
Taustavalo	LED-reunavalojärjestelmä
Vasteaika (Harmaasta harmaaseen)	12 ms (Normaali tila) 8 ms (Nopea tila) 5 ms (Äärimmäinen tila) HUOMAUTUS: Äärimmäisessä tilassa pieniä artefakteja voi esiintyä ylikuormituksen takia nopean nopeuden ja reagoivuuden takaamiseksi. Käytä Normaali/Nopea/Äärimmäinen tilaa optimaaliseen näytön etukokemukseen ja pelin pelaamiseen.
Värin syvyys	16,70 miljoonaa väriä
Väriasteikko*	72 % NTSC, CIE 1931
Liitettävyys	· 1 x HDMI 1.4 portti · 1 x VGA



Reunan leveys (monitorin reuna aktiiviselle alueelle)	
Huippu	12,80 mm
Vasen/Oikea	12,80 mm
Pohja	16,92 mm
Säädettävyys	
Säädettävän jalustan korkeus	NA
Kallistus:	-5° - 21°
Kaapelin hallinta	Kyllä
Dell Display Manager (DDM)-yhteensopivuus	Easy Arrange ja muut tärkeimmät ominaisuudet
Turvallisuus	Turvalukon reikä (kaapelilukko myyty erikseen)

* Vain paneelissa natiivi, kohdassa Mukautustilan esiasetus.

Tarkkuuden spesifikaatiot

Malli	SE2422H		SE2422HX	
	HDMI	VGA	HDMI	VGA
Vaakasuuntainen skannausalue	30 - 83 kHz		31 - 84 kHz	31 - 80 kHz
Pystysuuntainen skannausalue	48 - 75 Hz			
Suurin esiasetettu tarkkuus	1920x1080 @ 75Hz(HDMI) 1920x1080 @ 60Hz(VGA)			
Videonäyttöominaisuudet (HDMI-tila)	480p, 576p, 720p, 1080i, 1080p, FHD			



Esiasetetut näyttötilat

Display Mode (Näyttötila)	Vaakataajuus (kHz)	Pystytaajuus (Hz)	Pikseli kello (MHz)	Synkronoinnin napaisuus (vaaka/pysty)
720 x 400	31,47	70,08	28,32	-/+
640 x 480	31,47	59,94	25,18	-/-
640 x 480	37,50	75	31,50	-/-
800 x 600	37,88	60,317	40	+/+
800 x 600	46,88	75	49,50	+/+
1024 x 768	48,36	60	65	-/-
1024 x 768	60,02	75,029	78,75	+/+
1152 x 864	67,50	75	108	+/+
1280 x 1024	64	60,02	108	+/+
1280 x 1024	80	75,02	135	+/+
1600 x 900	60	60	108	+/+
1920 x 1080	67,50	60	148,50	+/+
1920 x 1080	83,89	75	174,50	+/-



Sähköspesifikaatiot

Kuvaus	Arvot
Videon tulosignaalit	<ul style="list-style-type: none">• HDMI 1.4, 600 mV kullekin differentiaalijohdolle, 100 ohmin tuloimpedanssi differentiaaliparia kohti• Analoginen RGB, 0,7 voltia +/- 5%, positiivinen napaisuus 75 Ω:n tuloimpedanssilla
Tulojännite/ taajuus/virta	100-240 VAC / 50 tai 60 Hz ± 3 Hz / 1,5 A (maksimi)
Käynnistysvirta	120 V: 30 A (max.) 0 °C:ssa (kylmäkäynnistys) 240 V: 60 A (max.) 0 °C:ssa (kylmäkäynnistys)
Tehonkulutus	0,3 W (Pois-tila) ¹ 0,3 W (Valmiustila) ¹ 15,7 W (Päällä-tila) ¹ 24 W (Maks.) ² 15,9 W (P _{on}) ³ 49,7 kWh (TEC) ³

¹ Kuten määritetty EU 2019/2021:ssa ja EU 2019/2013:ssa

² Maks brightness (kirkkaus)- ja contrast (kontrasti)-asetuksessa.

³ P_{on}: Päällä-tilan virrankulutus mitattuna Energy Star -testimenetelmän avulla.

TEC: Kokonaisenergian virrankulutus kWh mitattuna vertailuna Energy Star -testimenetelmä.

△ VAROVAISUUTTA: Tämä asiakirja on vain informatiivinen ja heijastaa laboratorion suorituskykyä. Tuotteesi saattaa toimia eri tavalla tilaamastasi ohjelmistosta, komponenteista ja oheislaitteista riippuen, eikä sillä ole velvollisuutta päivittää tällaisia tietoja. Asiakkaan ei siis pidä luottaa näihin tietoihin tehdessään päätöksiä sähkötoleransseista tai muutoin. Mitään tarkkuutta tai täydellisyyttä koskevaa takuuta ei ilmaista eikä oleteta.



Fyysiset ominaisuudet

Kuvaus	SE2422H	SE2422HX
Liittimen tyyppi	<ul style="list-style-type: none"> · Yksi HDMI 1.4 portti · Yksi VGA-portti 	
Signaalikaapelin tyyppi	<ul style="list-style-type: none"> · HDMI-kaapeli 1,8 m · VGA-kaapeli 1,8 m (vain SE2422HX) 	
Miat (jalustan kanssa)		
Korkeus (laajennettu)	420,25 mm (16,55 tuuman)	
Leveys	552,64 mm (21,76 tuuman)	
Syvyys	178,81 mm (7,04 tuuman)	
Mitat (ilman jalustaa)		
Korkeus	331,61 mm (13,06 tuuman)	
Leveys	552,64 mm (21,76 tuuman)	
Syvyys	49,69 mm (1,96 tuuman)	
Jalan mitat		
Korkeus (laajennettu)	173,93 mm (6,85 tuuman)	
Leveys	240,42 mm (9,47 tuuman)	
Syvyys	178,81 mm (7,04 tuuman)	
Paino		
Paino pakkauksen kanssa	5,23 kg (11,53 lb)	5,33 kg (11,75 lb)
Paino jalustan kokoonpanon ja kaapeleiden kanssa	3,77 kg (8,31 lb)	3,87 kg (8,53 lb)
Paino ilman jalustakokoonpanoa (seinä- tai VESA-kiinnitykseen - ei kaapeleita)	3,18 kg (7,01 lb)	3,18 kg (7,01 lb)
Jalustakokoonpanon paino	0,33 kg (0,73 lb)	0,33 kg (0,73 lb)



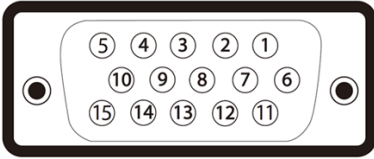
Ympäristön ominaisuudet

Kuvaus	Arvot
Yhteensopivat standardit	
<ul style="list-style-type: none">• RoHS-yhteensopiva• BFR/PVC-pelkistetty monitori (lukuun ottamatta ulkoisia kaapeleita)• Arseeniton lasi ja elohopeavapaa vain paneelille	
Lämpötila	
Käyttö	0 °C - 40 °C (32 °F - 104 °F)
Ei käytössä	Säilytys: -20 °C - 60 °C (-4 °F - 140 °F)
	Lähetys: -20 °C - 60 °C (-4 °F - 140 °F)
Kosteus	
Käyttö (ei-tiivistyvä)	20 % - 90 %
Ei käytössä (ei-tiivistyvä)	• Säilytys 5 % - 90 %
	• Lähetys: 5 % - 90 %
Korkeus	
Käyttö (maksimi)	5 000 m (16,404 ft)
Ei käytössä (maksimi)	12,192 m (40 000 ft)
Lämpöhäviö	81,89 BTU/tunti (maksimi)
	53.57BTU/tunti (Päällä-tila)



Nasta-kiinnitykset

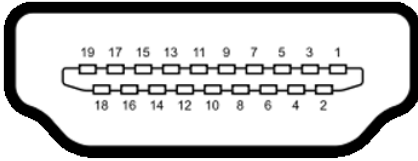
VGA-liitin



Nasta numero	Liitetyn signaalikaapelin 15 nastan puoli
1	Video-Punainen
2	Video-Vihreä
3	Video-Sininen
4	GND
5	Itse-testi
6	GND-P
7	GND-V
8	GND-S
9	Tietokone 5 V / 3,3 V
10	GND-sync
11	GND
12	DDC data
13	H-sync
14	V-sync
15	DDC kello



HDMI-portti



Nasta numero	Liitetyn signaalikaapelin 19 nastan puoli	Nasta numero	Liitetyn signaalikaapelin 19 nastan puoli
1	TMDS DATA 2+	11	TMDS KELLON SUOJA
2	TMDS DATA 2 SUOJA	12	TMDS KELLO-
3	TMDS DATA 2-	13	CEC
4	TMDS DATA 1+	14	Varattu (N.C. laitteella)
5	TMDS DATA 1 SUOJA	15	DDC KELLO (SCL)
6	TMDS DATA 1-	16	DDC DATA (SDA)
7	TMDS DATA 0+	17	DDC/CEC maa
8	TMDS DATA 0 SUOJA	18	+5 V TEHO
9	TMDS DATA 0-	19	Hot Plug Detect
10	TMDS KELLO+		



Plug-and-Play

Voit asentaa monitorin mihin tahansa Plug and Play -yhteensopivaan järjestelmään. Monitori toimittaa tietokonejärjestelmälle automaattisesti laajennetun näytön tunnistetiedot (EDID) näyttötietokanava (DDC)-protokollia käyttäen, jotta tietokone voi konfiguroida itsensä ja optimoida monitorin asetukset. Useimmat monitoriasennukset ovat automaattisia; voit valita eri asetukset haluttaessa. Katso lisätietoja monitorin asetusten muuttamisesta kohdasta [Monitorin käyttö](#).

LCD-monitorin laatu ja pikselikäytäntö

LCD-näytön valmistusprosessin aikana on yleistä yhden tai useamman pikselin tulla kiinteäksi muuttumattomassa tilassa. Tätä on vaikea huomata eikä se vaikuta näytön laatuun tai käytettävyyteen. Lisätietoja LCD-näytön pikselikäytännöistä on osoitteessa: <https://www.dell.com/pixelguidelines>.



Ergonomia

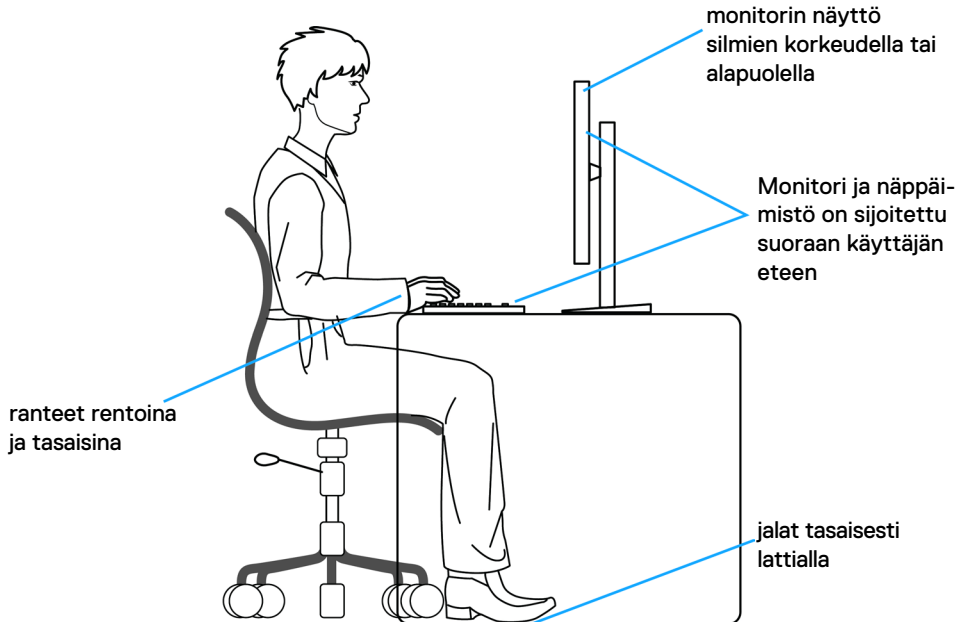
△ **HUOMIO: Näppäimistön väärä tai pitkäaikainen käyttö voi johtaa loukkaantumisiin.**

△ **HUOMIO: Pitkäaikainen kuvaruututyöskentely voi ylikuormittaa silmiä.**

Mukavuuden ja tehokkuuden saavuttamiseksi noudata näitä ohjeita, kun määrität ja käytät tietokoneen työasemaa:

- Sijoita tietokone siten, että näyttö ja näppäimistö ovat suoraan edessäsi työskennellessäsi. Kaupoissa on erityisiä hyllyjä, joiden avulla voit asettaa näppäimistön oikein.
- Silmien ja kaulan/käsivarsien/selän/hartioiden rasituksen vähentämiseksi pitkistä istumisista monitorin ääressä suosittelemme:
 1. Aseta näyttö noin 50-70 cm:n etäisyydelle silmistäsi.
 2. Räpäytä usein kostuttaaksesi silmäsi työskennellessäsi näytöllä.
 3. Pidä 20 minuutin tauko kahden tunnin välein.
 4. Taukojen aikana katso pois päin näytöltäsi ja tarkenna 6 metrin päässä olevaan esineeseen vähintään 20 sekunnin ajan.
 5. Tee venytysharjoituksia taukojen aikana rentouttaaksesi niskaasi/käsivarsi/selkä/hartiat.
- Varmista, että näytön näyttö on silmien tasolla tai hieman sen alapuolella, kun istut näytön edessä.
- Säädä näytön kallistusta, sen kontrastia ja kirkkautta.
- Säädä ympäristön valaistus (kattovalot, pöytävalaisimet ja verhot tai kaihtimet läheisissä ikkunoissa) niin, että heijastukset ja häikäisy monitorin näytöllä ovat mahdollisimman pienet.
- Käytä tuolia, jolla on riittävä selkänoja.
- Kun käytät näppäimistöä tai hiirtä, pidä käsivarret vaakasuorassa ja ranteet neutraalissa, mukavassa asennossa.
- Jätä aina tilaa käsillesi levätä, kun käytät näppäimistöä tai hiirtä.
- Anna olkavarsien levätä luonnollisesti kummallakin puolella.
- Varmista, että jalkasi ovat tasaisesti lattialla.
- Istuessasi varmista, että jalkojesi paino on jaloillasi eikä istuimen etuosalla. Säädä tuolin korkeutta tai käytä jalkatukea ylläpitääksesi oikean asennon tarvittaessa.
- Vaihtelee työsi aktiviteetteja. Yritä järjestää työsi niin, että sinun ei tarvitse istua pitkän aikaa. Yritä nousta ylös ja kävellä säännöllisesti.
- Pidä pöydän alla oleva alue esteettömänä ja kaapeleita estämättä. Verkkojohdot, jotka estävät sinua istumasta mukavasti tai aiheuttavat kompastumisvaaran.

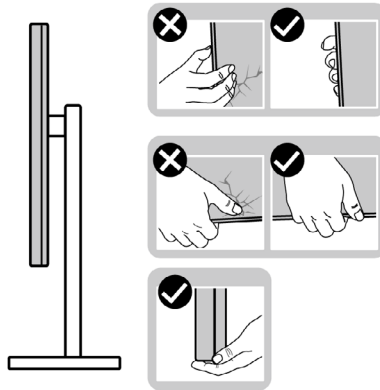




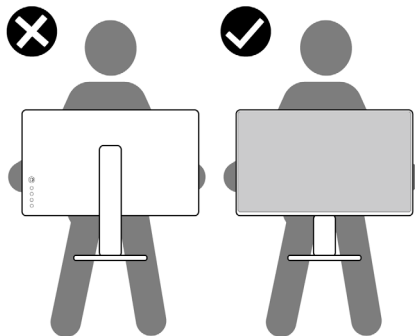
Näyttösi käsittely ja siirtäminen

Noudata alla mainittuja ohjeita varmistaaksesi, että näyttöä käsitellään turvallisesti nostettaessa tai siirrettäessä.

- Sammuta tietokone ja monitori ennen monitorin siirtämistä tai nostamista.
- Irrota kaikki kaapelit monitorista.
- Aseta monitori alkuperäiseen pakkaukseen alkuperäisten pakkausmateriaalien kanssa.
- Pidä näytön alareunasta ja sivusta tukevasti painamatta liikaa monitoria nostettaessa tai liikuttaessa.



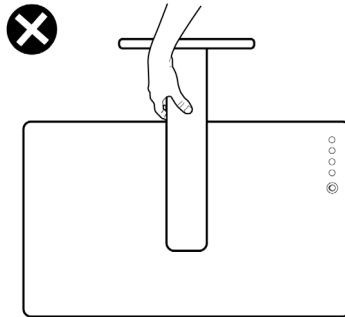
- Kun nostat tai siirät monitoria, varmista, että näyttö on itseesi päin, äläkä paina näyttöaluetta naarmujen tai vaurioiden välttämiseksi.



- Kun kuljetat monitoria, vältä äkillisiä iskuja tai tärinää siihen.



- Kun käännät monitoria tai siirrät sitä, älä käännä sitä ylösalaisin pitäen kiinni jalustan alustasta tai jalustan nousuputkesta. Tämä voi vahingoittaa näyttöä tai aiheuttaa henkilövahinkoja.



Huolto-ohjeet

Monitorisi puhdistaminen

- ⚠ **VAROITUS:** Irrota näytön virtajohto pistorasiasta ennen näytön puhdistamista laitteisto-, omaisuus- ja henkilövahinkojen välttämiseksi.
- ⚠ **VAROVAISUUTTA:** Lue ja noudata **Turvaohjeita** ennen monitorin puhdistamista.




Parhaita käytäntöjä varten seuraa näitä ohjeita alla olevasta luettelosta, kun purat pakkausta, puhdistat tai käsittelet monitoria:

- Jos huomaat valkoista jauhetta, kun purat näytön pakkauksesta, pyyhi se pois liinalla.
- Käsittele näyttöä varoen, koska tummempi näyttö saattaa naarmuuntua ja siinä voi näkyä valkoisia naarmuuntumisjälkiä enemmän kuin vaaleammassa näytössä.
- Puhdista antistaattinen näyttö kostuttamalla pehmeää, puhdasta kangasta kevyesti vedellä. Käytä mahdollisuuksien mukaan erityistä seulanpuhdistusliinaa tai liuosta, joka sopii antistaattiselle pinnoitteelle. Älä käytä bentseeniä, tinneriä, ammoniakkia, hankaavia puhdistusaineita tai paineilmaa.
- Käytä monitorin puhdistamiseen kevyesti kostutettua, pehmeää liinaa. Vältä minkäänlaisen pesuaineen käyttöä, koska jotkut pesuaineet jättävät monitorille maitomaisen kalvon.
- Paranna kuvanlaatua monitorissasi käyttämällä dynaamisesti vaihtuvaa näytönsäästäjää ja sammuttamalla näyttö, kun sitä ei käytetä.



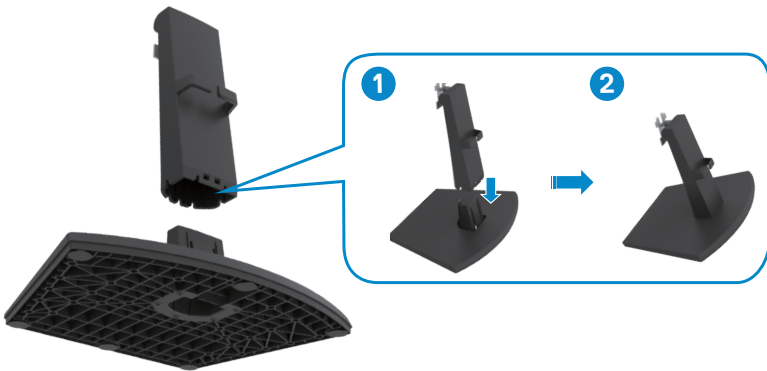
Monitorin asettaminen

Jalustan liittäminen

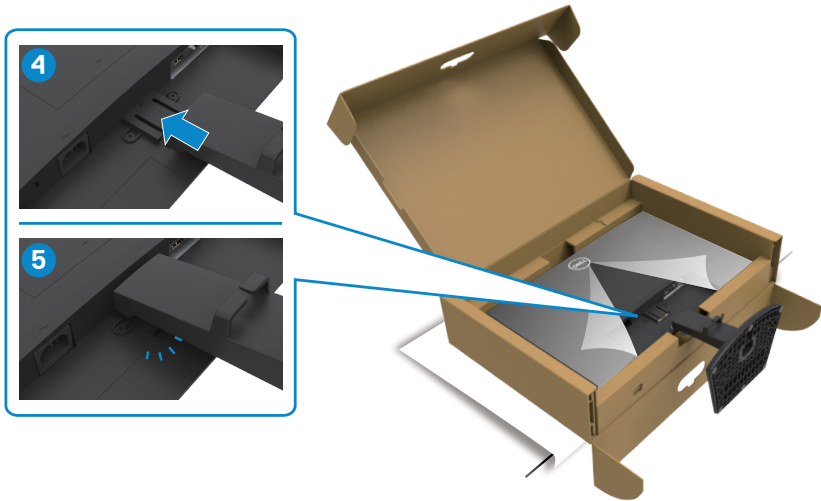
-  **HUOMAUTUS:** Jalustan nousuputki ja jalustan alaosa ovat irrotettuja, kun näyttö toimitetaan tehtaalta.
-  **HUOMAUTUS:** Seuraavat ohjeet koskevat vain näytön mukana toimitettua jalustaa. Jos liität jalustan, jonka ostit mistä tahansa muusta lähteestä, noudata jalustan mukana toimitettuja asennusohjeita.
-  **VAROVAISUUTTA:** Aseta monitori tasaiselle, puhtaalle ja pehmeälle pinnalle, jotta näyttöpaneeli ei naarmuuntuisi.

Monitorin jalustan liittäminen:

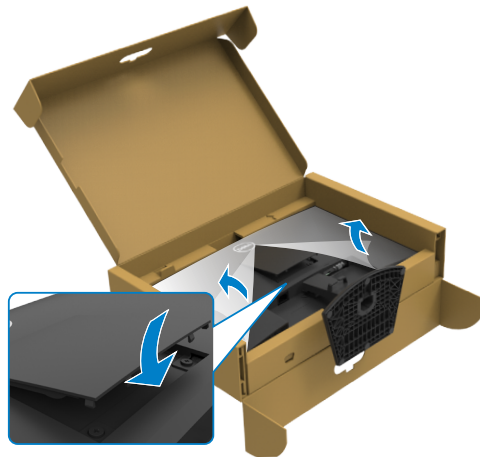
1. Kohdista jalustan kielekkeet jalustan nousuputken aukkojen kanssa.
2. Aseta jalustan nousuputki tukevasti alustalle.



3. Kohdista jalustan kiinnikkeen kielekkeet näytön takana oleviin uriin.
4. Aseta jalustan kiinnike näytön uraan, kunnes se napsahtaa paikalleen.

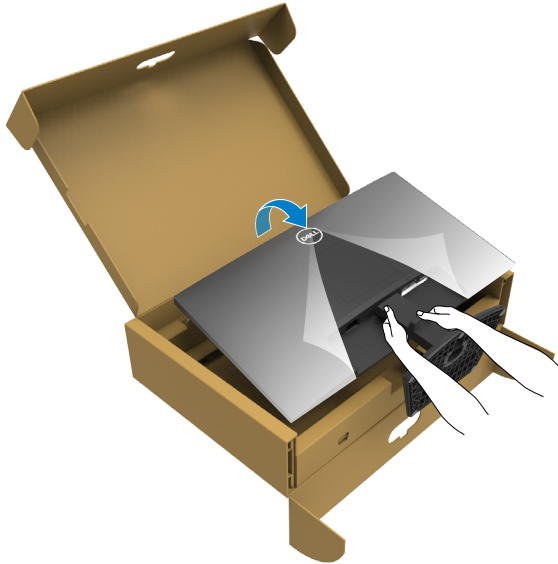


5. Avaa näytön suojakansi ja asenna VESA-kansi.

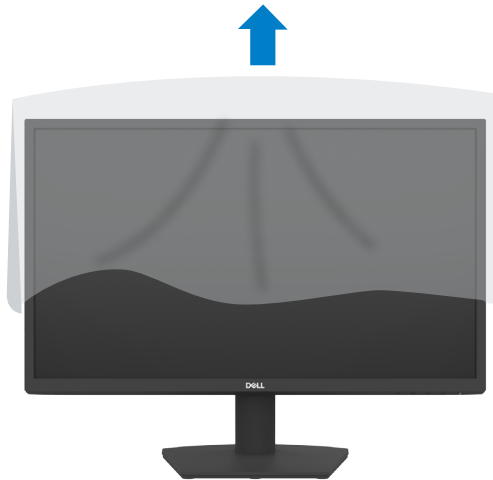


△ **VAROVAISUUTTA: Pidä jalustan nostinta tukevasti, kun nostat näyttöä, jotta vältät vahingossa tapahtuvan vahingon.**

6. Pidä kiinni jalustan nousuputkesta ja nosta monitoria varovasti ja aseta se sitten tasaiselle alustalle.



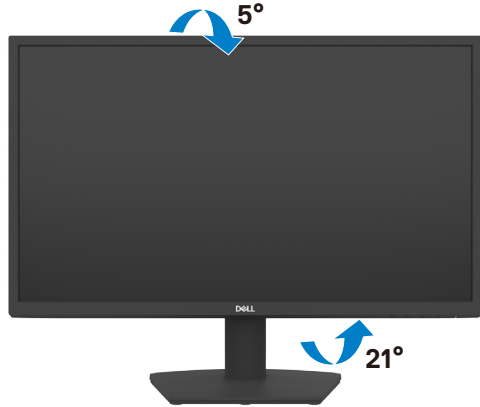
7. Nosta suojaava kansi monitorista.



Kallistuksen käyttäminen

HUOMAUTUS: Seuraavat ohjeet koskevat vain näytön mukana toimitettua jalustaa. Jos liität jalustan, jonka ostit mistä tahansa muusta lähteestä, noudata jalustan mukana toimitettuja asennusohjeita.

Monitoriin kiinnitetyn jalustan avulla voit kallistaa monitoria mukavampiin katselukulmiin.



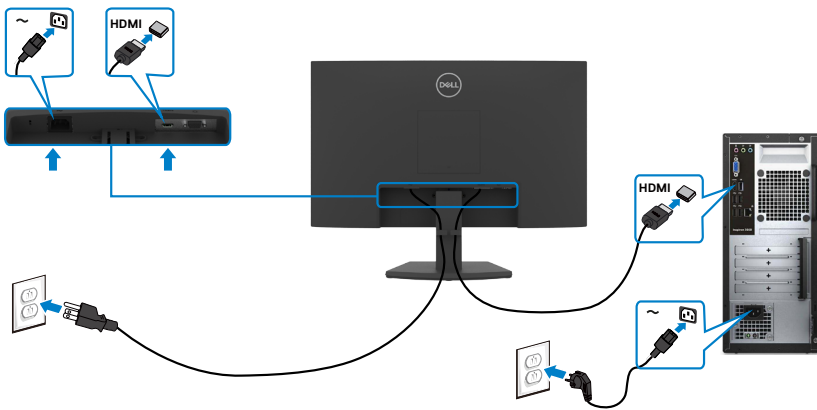
Monitorin liittäminen

VAROITUS: Noudata seuraavia ohjeita, ennen kuin aloitat minkä tahansa tässä osiossa esitetyn toimenpiteen [Turvaohjeet](#).

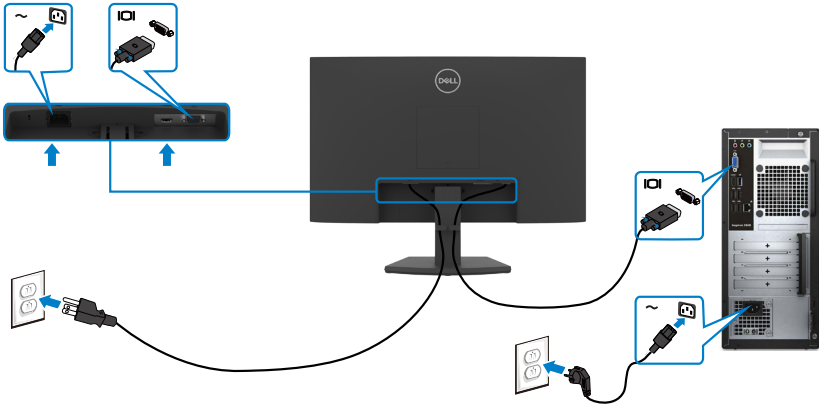
Monitorin liittäminen tietokoneeseen:

1. Sammuta tietokoneesi.
2. Liitä HDMI-kaapeli monitorista tietokoneeseen.
3. Käynnistä monitorisi.
4. Valitse oikea tulolähde monitorin OSD-valikosta ja käynnistä sitten tietokone.

HDMI:n ja virtajohdon liittäminen



VGA-kaapelin liittäminen



Kaapeleiden järjestäminen



Kun olet liittänyt kaikki tarvittavat kaapelit monitoriin ja tietokoneeseen, (katso [Monitorin liittäminen](#) kaapeleiden kiinnittämistä varten) järjestä kaikki kaapelit yllä olevan kuvan mukaisesti.



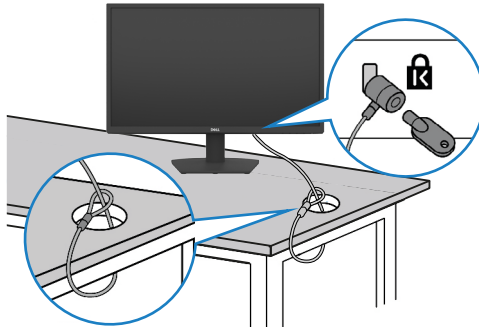
Monitorin varmistaminen käyttämällä Kensington-lukkoa (valinnainen)

HUOMAUTUS: Kensington-lukko myydään erikseen.

Turvalukon paikka sijaitsee monitorin alaosassa. (Katso [Turvalukon reikä](#))

Lisätietoja Kensington-lukon (ostettava erikseen) käytöstä on lukon mukana toimitetuissa ohjeissa.

Kiinnitä monitorisi pöytään Kensington-turvalukolla.



HUOMAUTUS: Kuva on tarkoitettu vain havainnollistamiseen. Lukon ulkonäkö voi vaihdella.



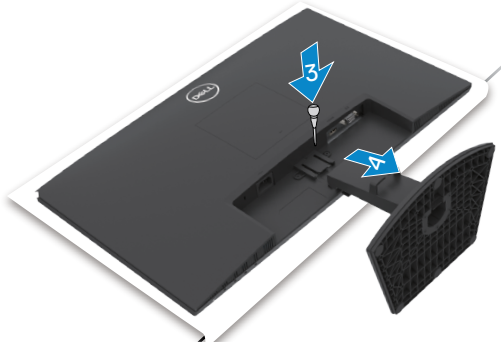
Monitorin jalustan irrottaminen

VAROVAISUUTTA: Varmista, että monitori on asetettu pehmeälle, puhtaalle pinnalle, jotta LCD-näyttö ei naarmuuntuisi jalustaa irrotettaessa.

HUOMAUTUS: Seuraavat ohjeet koskevat vain näytön mukana toimitettua jalustaa. Jos liität jalustan, jonka ostit mistä tahansa muusta lähteestä, noudata jalustan mukana toimitettuja asennusohjeita.

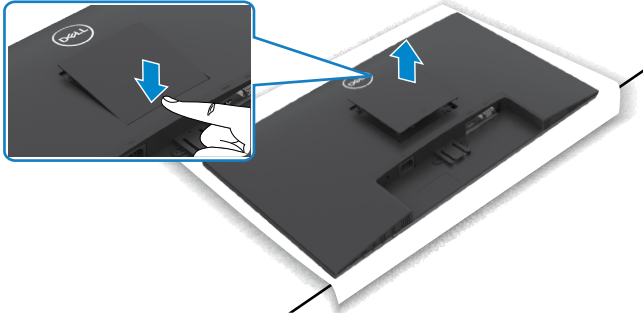
Jalustan irrottaminen:

1. Aseta tasainen tyyny tai istumamatto lähelle pöydän reunaa ja aseta monitori sille näyttö alaspäin.
2. Paina jalustaa alaspäin päästäksesi jalustan vapautuspainikkeeseen.
3. Paina pitkällä ruuvimeisselillä vapautussalppaa.
4. Liu'uta jalusta ulos monitorista samalla kun painat vapautussalppaa.

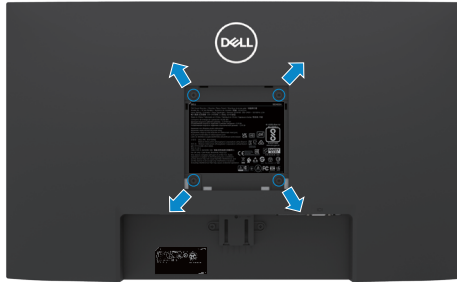


VESA-kannen poistaminen:

Vapauta se näytön takaosasta painamalla VESA-kannen kuoppaa.



Seinäasennus (valinnainen)



HUOMAUTUS: Kiinnitä seinäasennussarja näyttöön M4 x 10 mm:n ruuveilla.

HUOMAUTUS: Seinäasennussarja myydään erikseen.

Katso VESA-yhteensopivan seinäasennussarjan mukana toimitetut ohjeet.

1. Aseta tasainen tynny tai istumamatto lähelle pöydän reunaa ja aseta monitori sille näyttö alaspäin.
2. Irrota [jalusta](#).
3. Irrota Phillips-ristipääruuvimeisselillä neljä ruuvia, jotka kiinnittävät takapaneelin pääkoteloon.
4. Liitä seinäasennussarjan kiinnike monitoriin.
5. Noudata seinäasennussarjan mukana tulleita ohjeita ja asenna näyttö seinälle.

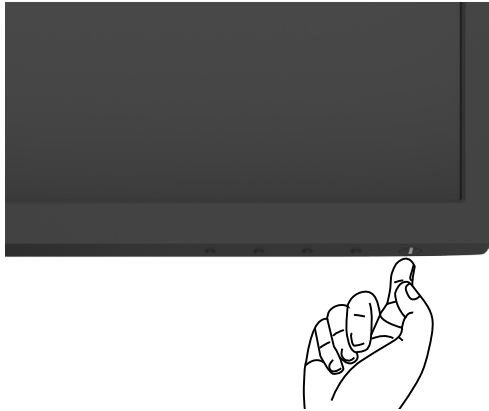
HUOMAUTUS: Käytä vain UL-, CSA- tai GS-luetteloitujen seinäkiinnikkeiden kanssa, joiden paino/kantavuus on vähäinen 11,60 kg (SE2422H)/13,80 kg (SE2422HX).



Monitorin käyttäminen

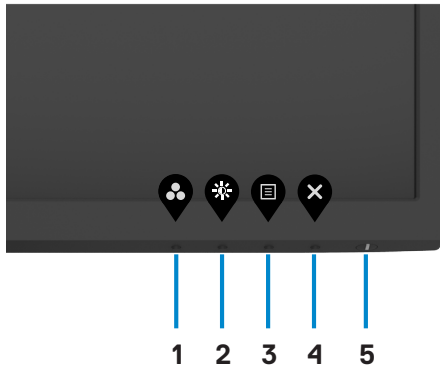
Monitorin käynnistäminen

Paina  painiketta käynnistääksesi monitorin.



Etupaneelin hallintalaitteiden käyttäminen

Säädä näytettävän kuvan määrittämiä näytön alareunassa olevilla ohjauspainikkeilla. Kun käytät ohjauspainikkeita, kuvaruutuvalikko (OSD) tulee näyttöruudulle.



Seuraava taulukko kuvaa takapaneelin painikkeita:

Etupaneelin painike	Kuvaus
1  Pikanäppäin: Esiasetetut tilat	Käytä tätä painiketta valitaksesi esiasetettujen luettelosta väritilojen esiasetuksen.
2  Pikanäppäin: Kirkkaus/Kontrasti	Päästäksesi suoraan Brightness/Contrast (Kirkkaus/Kontrasti) -liukusäätimiin.
3  Valikko	Käytä tätä valikkopainiketta käynnistääksesi kuvaruutunäytöllä (OSD) ja valitse OSD-valikko. Katso Valikkojärjestelmään pääsy .
4  Poistuminen	Käytä tätä painiketta palataksesi päävalikkoon tai poistuaksesi OSD-päävalikosta.
5  Virta painike: (Virran tilan valon kanssa)	Monitorin käynnistäminen tai sammuttaminen. Kiinteä valkoinen valo osoittaa, että näyttö on päällä ja toimii normaalisti. Vilkkuva valkoinen valo osoittaa, että näyttö on Valmiustilassa.

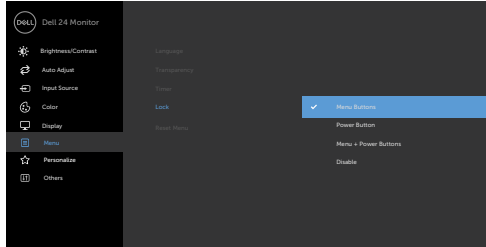


OSD-lukkotoiminnon käyttäminen

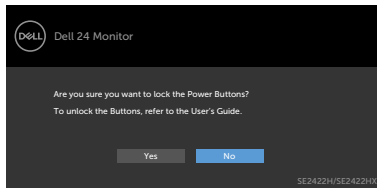
Voit lukita etupaneelin ohjauspainikkeet estääksesi pääsyn OSD-valikkoon ja/tai virtapainikkeeseen.


Käytä Lukko-valikkoa lukitaksesi painikkeita.

1. Valitse yksi seuraavista vaihtoehdoista.



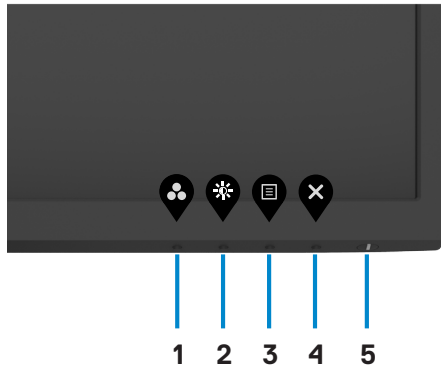
2. Seuraava viesti tulee näkyviin.



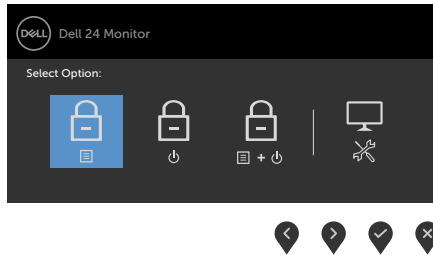
3. Valitse **Yes (Kyllä)** lukitaksesi painikkeet. Kun se on lukittu, minkä tahansa ohjauspainikkeen painaminen näyttää lukitus-kuvakkeen .



Käytä etupaneelin säätöpainiketta lukitaksesi paikkeita.



1. Paina ja pidä [sisäänrakennettua vianhaku](#)-painiketta (**painike 4**) neljän sekunnin ajan, valikko tulee näyttöön.



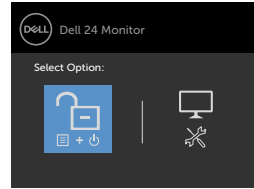
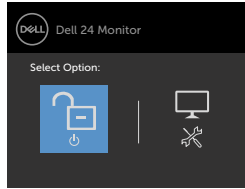
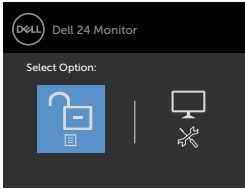
2. Valitse yksi seuraavista vaihtoehdoista:

Vaihtoehdot	Kuvaus
1  Valikkopainikkeen lukko	Valitse tämä valinta lukitaksesi OSD-valikon toiminnan.
2  Virtapainikkeen lukko	Valitse tämä vaihtoehto, jos haluat lukita virtapainikkeen. Tämä estää käyttäjää sammuttamasta monitoria virtapainikkeella.
3  Valikko ja Virtapainikkeen lukko	Valitse tämä vaihtoehto, jos haluat lukita OSD-valikon ja virtapainikkeen.
4  Sisäänrakennettu vianhaku	Käytä tätä vaihtoehtoa sisäisen vianhaun suorittamiseen, katso Sisäänrakennettu vianhaku .



Avaa painikkeet.

Paina ja pidä [sisäänrakennettua vianhaku](#)-painiketta (**painike 4**) neljän sekunnin ajan, kunnes valikko tulee näyttöön. Seuraava taulukko kuvaa valinnat kuinka avata etupaneelin säätöpainikkeet.



Vaihtoehdot

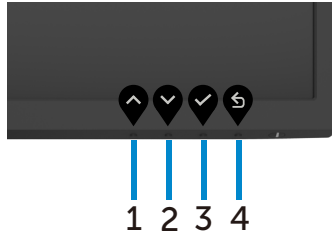
Kuvaus

- | | | |
|---------------------------------------------|------------------------------------------------------------------------------------|------------------------------------------------------------------------------------------------------------|
| 1 |  | Valitse tämä valinta avataksesi OSD-valikon toiminnan. |
| Valikkopainikkeiden avaaminen | | |
| 2 |  | Käytä tätä vaihtoehtoa avataksesi virtapainikkeen monitorin sammuttamiseksi. |
| Virtapainikkeen avaaminen | | |
| 3 |  | Valitse tämä vaihtoehto, jos haluat avata OSD-valikon ja virtapainikkeen. |
| Valikko ja Virtapainikkeen avaaminen | | |
| 4 |  | Käytä tätä vaihtoehtoa sisäisen vianhaun suorittamiseen, katso Sisäänrakennettu vianhaku . |
| Sisäänrakennettu vianhaku | | |



Etupaneelin painike

Käytä painikkeita monitorin edessä säätääksesi kuvan asetuksia.



Etupaneelin painike	Kuvaus
1  Ylös	Käytä Up (Ylös) -painiketta lisätäksesi arvoja tai siirtyäksesi ylöspäin valikossa.
2  Alas	Käytä Down (Alas) -painiketta vähentääksesi arvoja tai siirtyäksesi alaspäin valikossa.
3  OK	Käytä OK -painiketta valintasi vahvistamiseen.
4  Takaisin	Käytä Back (Takaisin) -painiketta palataksesi edelliseen valikkoon.

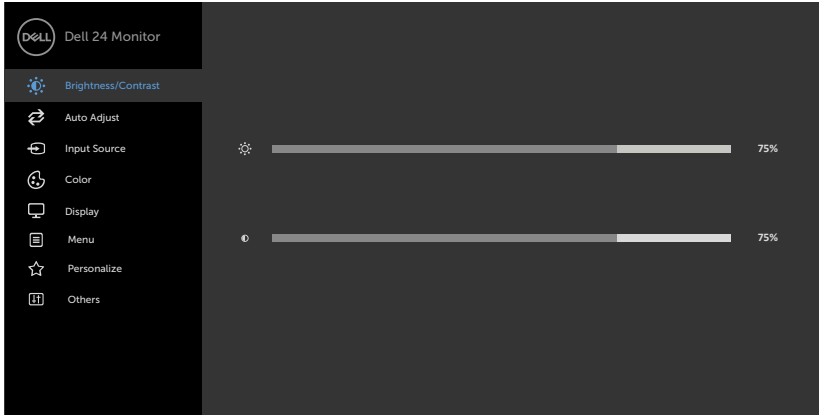












Kuvaruutunäyttö (OSD)-valikon käyttäminen

Valikkojärjestelmään pääsy

 **HUOMAUTUS:** OSD-valikon avulla tekemäsi muutokset tallennetaan automaattisesti, kun siirryt toiseen OSD-valikkoon, kun poistut OSD-valikosta tai, kun poistut OSD-valikosta automaattisesti.

1. Käynnistä  OSD-päävalikko painamalla painiketta.



2. Paina  ja  -painikkeita siirtyäksesi vaihtoehtojen välillä. Kun siirryt kuvakkeesta toiseen, vaihtoehdon nimi korostetaan.
3. Paina  tai  tai  -painiketta, kun aktivoit korostetun vaihtoehdon.
4. Paina  ja  -painikkeita valitaksesi halutun parametrin.
5. Paina  mennäksesi liukupalkkiin ja käytä sitten  tai  -painiketta valikon osoittimien mukaan tehdäksesi muutokset.
6. Valitse  palataksesi edelliseen valikkoon tai  hyväksyäksesi ja palataksesi edelliseen valikkoon.



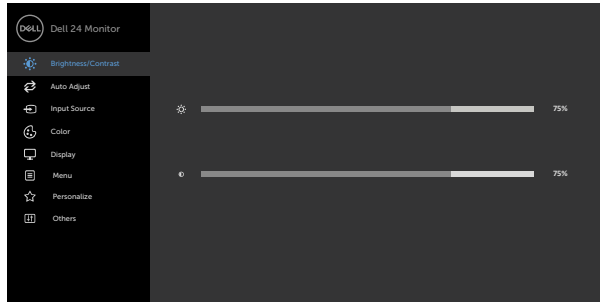
Kuvake Valikko ja alavalikot



Brightness/ Contrast (Kirkkaus/ Kontrasti)

Kuvaus

Käytä tätä valikkoa aktivoitaksesi **Brightness/Contrast (Kirkkaus/Kontrasti)** -säädön.



Brightness (Kirkkaus)

Brightness (Kirkkaus) säätää taustavalon luminanssin (minimi 0; maksimi 100).

Paina -painiketta lisätäksesi kirkkautta.

Paina -painiketta vähentääksesi kirkkautta.

Contrast (Kontrasti)

Säädä **Brightness (Kirkkaus)** ensin, ja sitten säädä **Contrast (Kontrasti)** vain, jos lisäsäätö on tarpeen.

Paina -painiketta lisätäksesi kontrastia ja paina -painiketta laskeaksesi kontrastia (välillä 0 ja 100).

HUOMAUTUS: Kontrasti-toiminto säätää eron astetta pimeyden ja vaaleuden välillä monitorilla.



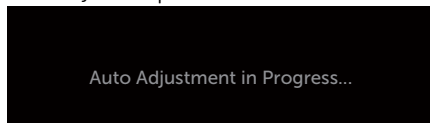


Auto Adjustment (Automaattinen säätö)

Vaikka tietokone tunnistaa näytön käynnistettäessä, **Auto Adjustment (Automaattinen säätö)** -toiminto optimoi näytön asetuksia käytettäväksi erityisen asetuksen kanssa. **Auto Adjustment (Automaattinen säätö)** antaa monitorin itse-säätää tulevan videosignaalin. Käytettyäsi **Auto Adjustment (Automaattinen säätö)** -toimintoa voit edelleen virittää monitoria käyttämällä **Pixel Clock (Pikselikellon)** (Karkea) ja **Phase (Vaiheena)** (Hieno) ohjaimia **Display (Näyttö)**-valikossa.



Seuraava valintaikkuna ilmestyy mustalle näyttöruudulle, kun näyttö sopeutuu automaattisesti nykyiseen tuloon:



HUOMAUTUS: Useimmissa tapauksissa **Auto Adjust (Automaattinen säätö)** tuottaa parhaan kuvan kokoonpanoosi.

HUOMAUTUS: **Auto Adjust (Automaattinen säätö)** -ominaisuuden vaihtoehto on käytettävissä vain, kun näyttö on kytketty VGA-kaapelilla.



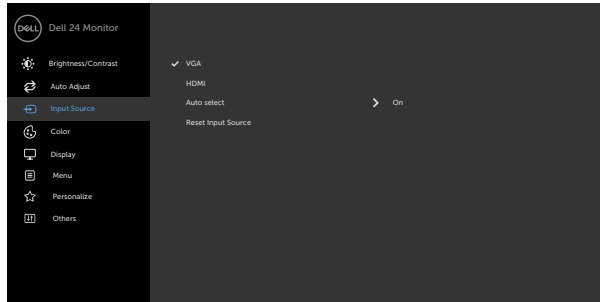
Kuvake Valikko ja alavalikot

Kuvaus




Input Source (Tulolähde)


Käytä **Input Source (Tulolähde)** -valikkoa valitaksesi eri videotulojen välillä, jotka on liitetty monitoriisi.




VGA

Valitse **VGA**-tulo, kun käytät VGA--liitintä.
Käytä  valitaksesi VGA-tulolähteen.

HDMI

Valitse **HDMI**-tulo, kun käytät HDMI-liitintä.
Käytä  valitaksesi HDMI-tulolähteen.

Auto Select (Automaattinen Valinta)

Käytä  valitaksesi **Auto Select (Automaattinen Valinta)**, monitori hakee käytettävissä olevista tulolähteistä.

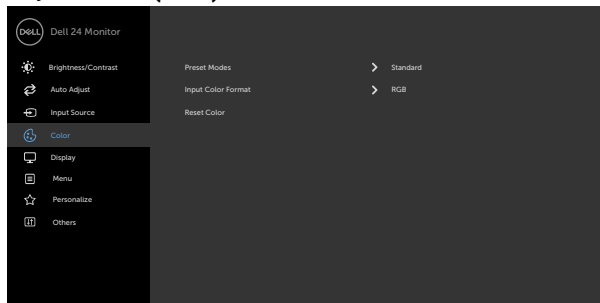
Reset Input Source (Palauta Tulolähde)

Palauttaa monitorin **Input Source (Tulolähde)**-asetukset tehdasoletuksiin.



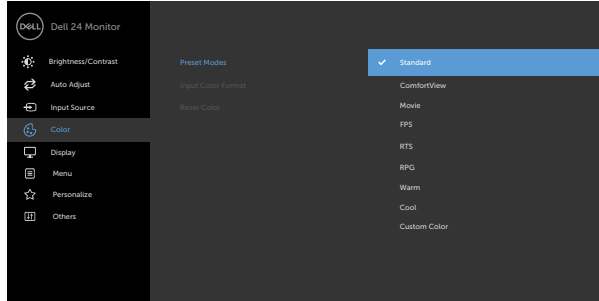
Color (Väri)

Käytä **Color (Väri)**-valikkoa säätämään väriasetustilan.



Preset Modes (Esiasetetut tilat)

Kun valitset **Preset Modes (Esiasetettuja tiloja)**, voit valita **Standard (Vakio)**, **ComfortView**, **Movie (Elokuva)**, **FPS**, **RTS**, **RPG**, **Warm (Lämmin)**, **Cool (Viileä)** tai **Custom Color (Mukautusväri)** luettelosta.



- **Standard (Vakio):** Oletus väriasetukset. Tämä on oletus esiasetettu tila.
- **ComfortView:** Vähentää näytöltä tulevan sinisen valon tasoa, jotta katselu olisi mukavampaa silmillesi.
VAROITUS: Näytön sinisen valon mahdolliset pitkäaikaiset vaikutukset voivat aiheuttaa henkilövahinkoja, kuten digitaalista silmien räsitystä, silmien väsymistä ja silmävaurioita. Monitorin pitkäaikainen käyttö voi myös aiheuttaa kipua kehon osissa, kuten niska, käsivarsi, selkä ja olkapää. Lisätietoja ergonomian ylläpitämisestä ja väsymyksen tai loukkaantumisen välttämisestä on kohdassa [Ergonomia](#).
- **Movie (Elokuva):** Lataa väriasetukset, jotka ovat ihanteellisia elokuville.
- **FPS:** Lataa väriasetukset, jotka ovat ihanteellisia ensimmäisen henkilön ampujien peleille.
- **RTS:** Lataa väriasetukset, jotka ovat ihanteellisia reaaliaika strategian peleille.
- **RPG:** Lataa väriasetukset, jotka ovat ihanteellisia Role-Playing-peleille.



Kuvake Valikko ja alavalikot

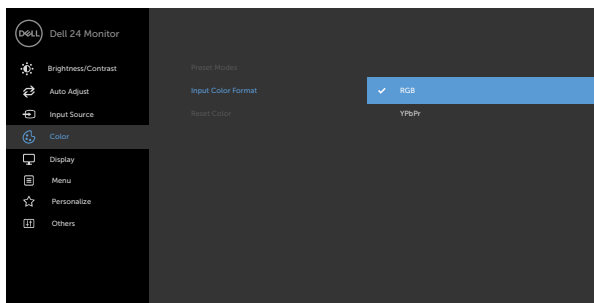
Kuvaus

- **Warm (Lämmin):** Lisää värin lämpötilaa. Näyttö näyttää lämpimämmältä punaisella tai keltaisella sävyllä.
- **Cool (Viileä):** Vähentää Lisää värin lämpötilaa. Näyttö näyttää viileämmältä sinisellä sävyllä.
- **Custom Color (Mukautusväri):** Antaa sinun säätää väriasetuksia manuaalisesti. Paina  ja  -painikkeita säätääksesi Punaisia, Vihreitä, ja Sinisiä arvoja ja luoda oman esiasetetun väritilan.

Input Color Format (Tulon Väriin muoto)



Antaa sinun asettaa videotulon tilan arvoon

- **RGB:** Valitse tämä vaihtoehto, jos monitori on kytketty tietokoneeseen tai DVD-soittimeen, joka tukee RGB-lähtöä.
- **YCbCr/YPbPr*:** Valitse tämä vaihtoehto, jos media-soitin tukee vain / YPbPr-lähtöä.





*Kun VGA-tulo on valittu.

Hue (Värisävy)

Käytä  tai  säätääksesi värisävyn arvosta 0 arvoon 100.

HUOMAUTUS: Värisävyn säätö on käytettävissä vain Elokuva ja FPS-, RTS-, RPG-Peli -tilalle.

Saturation (Kylläisyys)

Käytä  tai  säätääksesi Kylläisyys arvosta 0 arvoon 100.

HUOMAUTUS: Kylläisyys (värisävyn) säätö on käytettävissä vain Elokuva ja FPS-, RTS-, RPG- Peli -tilalle.



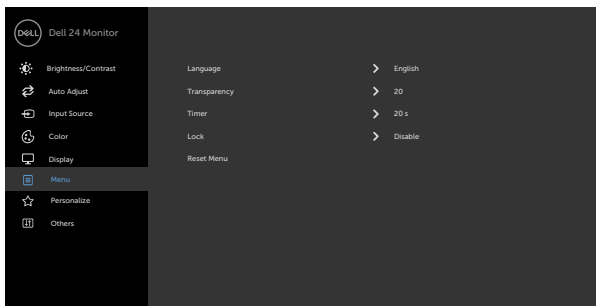
Kuvake	Valikko ja alavalikot	Kuvaus
	Reset Color (Palauta Väri) Display (Näyttö)	Palauttaa monitorin väri-asetukset tehdasoletuksiin. Käytä Display (Näyttö) -valikkoo kuvan säätämiseen.
		
		
Aspect Ratio (Kuvasuhte)	Valitse Kuvasuhde välillä 16:9, 4:3 .	
Horizontal Position (Vaakasuora sijainti) (Vain VGA-tulo)	Käytä  tai  säätääksesi kuvaa vasemmalle tai oikealle. Minimi on '0' (-). Maksimi on '100' (+).	
Vertical Position (Pystysuora sijainti) (Vain VGA-tulo)	Käytä  tai  säätääksesi kuvaa ylös tai alas. Minimi on '0' (-). Maksimi on '100' (+).	
Sharpness (Terävyys)	Tekee kuvan näytön terävemmäksi tai pehmeämmäksi. Käytä  tai  säätääksesi terävyys arvosta '0' arvoon '100'.	
Pixel Clock (Pikseli Kello) (Vain VGA-tulo)	Phase (Vaihe) ja Pixel Clock (Pikseli Kello) -säädöt antavat sinun säätää monitorin mieleiseksesi. Käytä  tai  -painikkeita säätääksesi parhaan kuvan laadun.	
Phase (Vaihe) (Vain VGA-tulo)	Jos tyydyttäviä tuloksia ei saavuteta käyttämällä Phase (Vaiheen) säätöä, käytä Pixel Clock (Pikseli Kello) (karkea) -säätöä ja sitten käytä Phase (Vaihetta) (hieno) uudelleen.	



Kuvake	Valikko ja alavalikot	Kuvaus
	Response Time (Vasteaika)	Antaa sinun asettaa Response Time (Vasteajan) tilaan Normal (Normaali) , Fast (Nopea) tai Extreme (Äärimmäinen) .
	Reset Display (Näytön palautus)	Palauttaa näytön asetukset tehdasoletuksiin.



Menu (Valikko) Valitse tämä vaihtoehto säätääksesi OSD:n asetuksia, kuten OSD:n kieliä, kuinka kauan valikko pysyy näytöllä, ja niin edelleen.

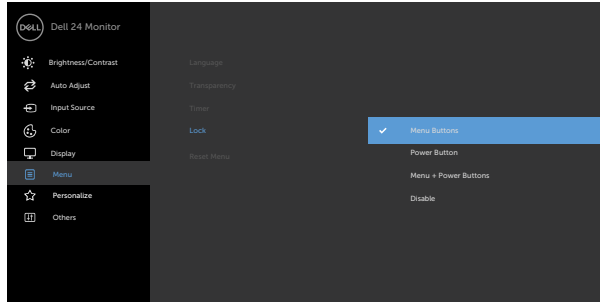



Language (Kieli)	Aseta OSD-näyttö yhteen kahdeksasta kielestä (Englanti, Espanja, Ranska, Saksa, Brasilian portugali, Venäjä, Yksinkertaistettu Kiina, tai Japani).
Transparency (Läpinäkyvyys)	Valitse tämä vaihtoehto, jos haluat muuttaa valikon läpinäkyvyyttä käyttämällä  ja  (min. 0 / maks. 100).
Timer (Ajastin)	OSD Hold Time (OSD-pitoaika): Asettaa ajan, kuinka kauan OSD pysyy aktiivisena sen jälkeen, kun painat painiketta. Käytä  ja  -painikkeita säätääksesi liukuria 1-sekunnin lisäyksin, arvosta 5 arvoon 60 sekuntia.



Lock (Lukko)

Ohjaa käyttäjän pääsyä säätöihin. Painikkeet ovat lukittuja.



- **Menu Buttons (Valikon painikkeet):** OSD:n kautta lukittava Valikko-painikkeet.
- **Power Button (Virtapainike):** OSD:n kautta lukittava Virtapainike.
- **Menu + Power Buttons (Valikko + Virtapainikkeet):** OSD:n kautta lukittavat Valikko + Virtapainikkeet.
- **Disable (Poistaminen käytöstä):** Paina ja pidä  -painiketta virtapainikkeen vasemmalla puolella 4 sekuntia.

Reset Menu (Palauta Valikko)

Palauttaa valikon asetukset tehdasoletuksiin.

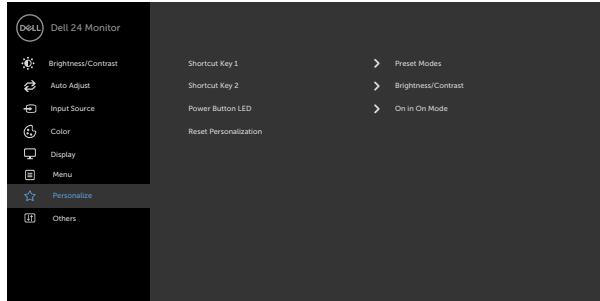


Kuvake Valikko ja alavalikot

Kuvaus



Personalize (Mukauta)



Shortcut key 1 (Pikanäppäin 1) Valitse **Preset Modes (Esiasetetuista tiloista)**, **Brightness/Contrast (Kirkkaus/Kontrasti)**, **Auto Adjust (Automaattinen säätö)**, **Input Source (Tulolähde)**, **Aspect Ratio (Kuvasuhte)** setti pikanäppäimeksi 1.

Shortcut key 2 (Pikanäppäin 2) Valitse **Preset Modes (Esiasetetuista tiloista)**, **Brightness/Contrast (Kirkkaus/Kontrasti)**, **Auto Adjust (Automaattinen säätö)**, **Input Source (Tulolähde)**, **Aspect Ratio (Kuvasuhte)** setti pikanäppäimeksi 2.

Power Button LED (Tehon painike LED) Antaa sinun asettaa tehon valon energian säästämiseksi.

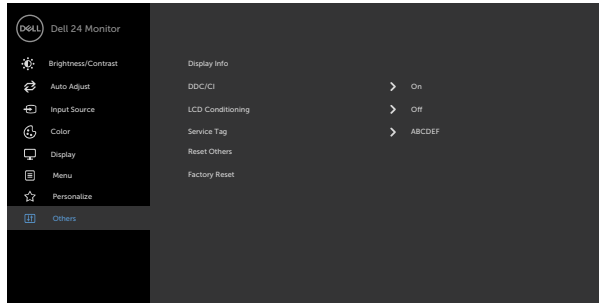
Reset Personalization (Palauta Mukautus) Palauttaa pikanäppäimet tehdasoletuksiin.





Others (Muut)

Valitse tämä vaihtoehto säätääksesi OSD-asetuksia, kuten **DDC/CI**, **LCD conditioning (LCD-käsittely)**, ja niin edelleen.



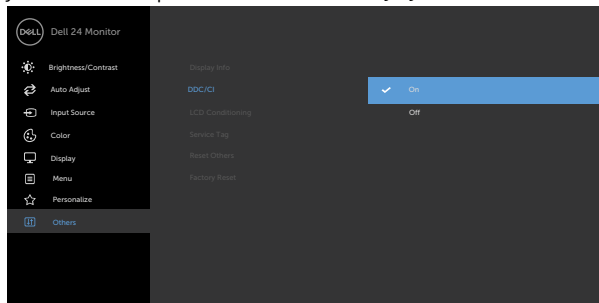
Display Info (Näytön tiedot)

Näyttää monitorin nykyiset asetukset.

DDC/CI

DDC/CI (Display Data Channel/Command Interface) antaa sinun säätää monitorin asetukset käyttäen tietokoneessasi olevaa ohjelmistoa.

Valitse **Off (Pois)** sammuttaaksesi tämän ominaisuuden. Ota käyttöön tämä ominaisuus parasta käyttökokemusta ja monitorin optimaalista suorituskykyä varten.

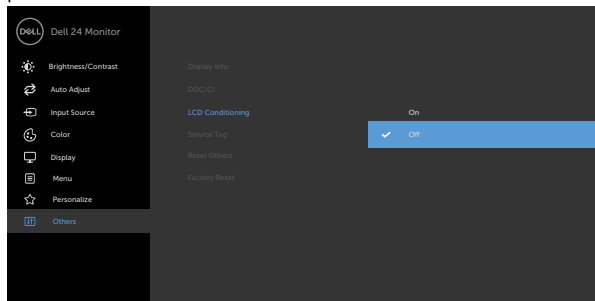


Kuvake Valikko ja alavalikot

Kuvaus

LCD Conditioning (LCD:n käsittely)

Auttaa vähentämään pieniä kuvanpidätystapauksia. Kuvan säilyvyydestä riippuen ohjelman suorittaminen voi kestää jonkin aikaa. Valitse **On (Päälle)** käynnistäaksesi prosessin.



Service Tag (Huoltotunniste)

Näyttää Huoltomerkin Huoltotunniste on ainutlaatuinen aakkosnumeerinen tunniste, joka antaa Dellin tunnistaa spesifikaatiot ja päästä takuutietoihin.

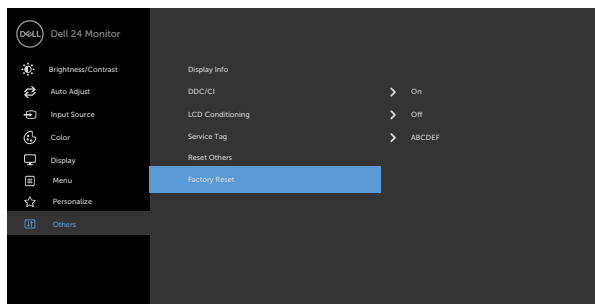
HUOMAUTUS: Huoltotunniste on myös tulostettu tarralle, joka sijaitsee kannen takana.

Reset Others (Palauta Muut)

Palauttaa muut asetukset, kuten **DDC/CI**, tehdasoletuksiin

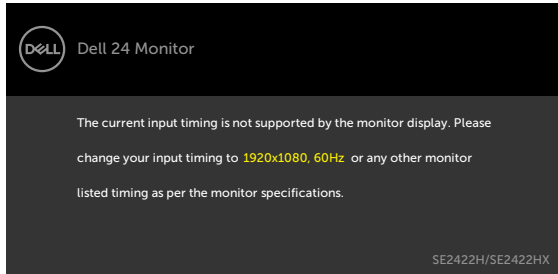
Factory Reset (Tehdaspalautus)

Palauttaa kaikki esiasetetut arvot tehdasoletuksien asetuksiin



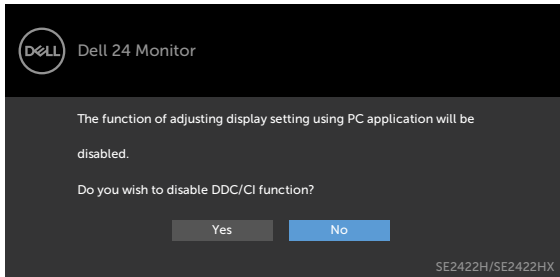
OSD-varoitusviestit

Kun monitori ei tue tiettyä tarkkuustilaa, näet seuraavan viestin:

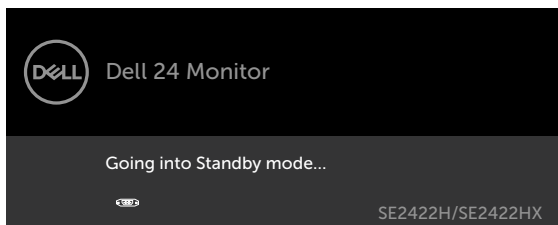
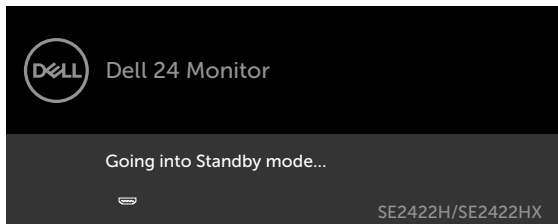


Tämä tarkoittaa sitä, että näyttö ei voi synkronoitua tietokoneelta tulevan signaalin kanssa. Katso [Tarkkuuden spesifikaatiot](#) vaaka- ja pystytaajuusalueille, joihin tämä monitori on osoitettavissa. Suositeltava tila on 1920 x 1080.

Näet seuraavan viestin, ennen kuin DDC/CI-toiminto poistetaan käytöstä:

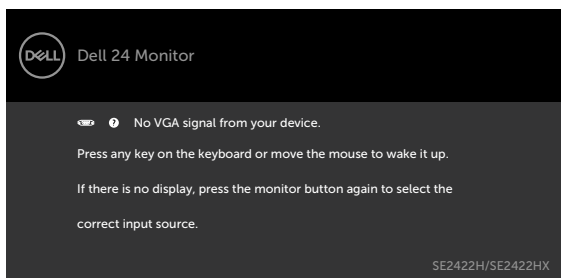
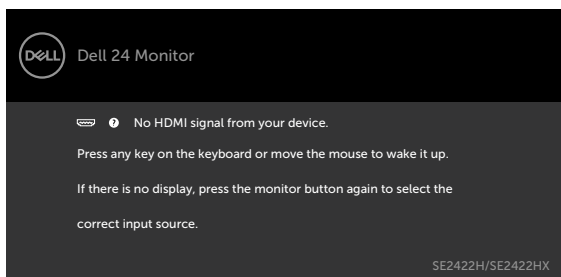


Kun monitori menee **Standby (Valmius)**-tilaan, seuraava viesti tulee näkyviin:

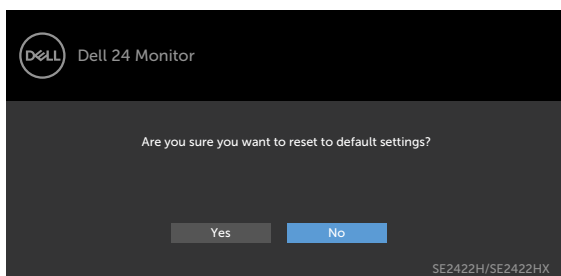


Aktivoi tietokone ja herätä näyttö päästäksesi OSD-kohtiin.

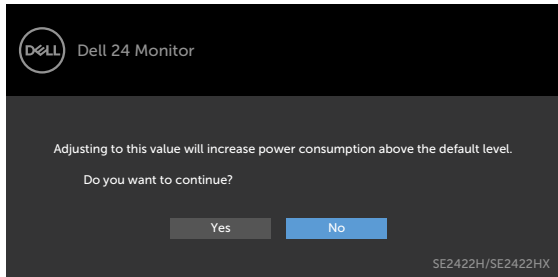
Jos painat mitä tahansa muuta painiketta kuin virtapainiketta, seuraavat viestit tulevat näkyviin valitun tulon mukaan:



Kun valitset OSD-kohteet, **Factory Reset (tehdasasetusten)** palautus kohdassa Muu ominaisuus, seuraava viesti ilmestyy:



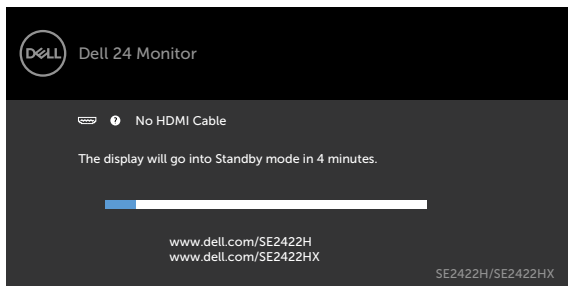
Jos säädät kirkkaustason yli 75% oletustason yläpuolelle, näyttöön tulee seuraava viesti:



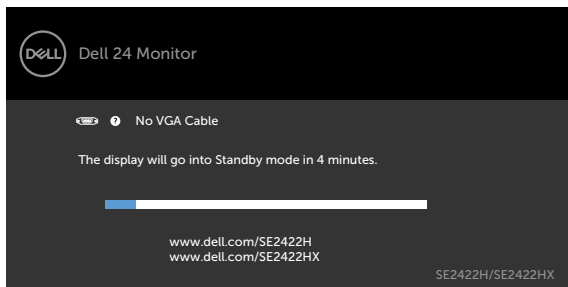
- Kun käyttäjä valitsee "Kyllä", virtaviesti näytetään vain kerran.
- Kun käyttäjä valitsee 'Ei', virran varoitusviesti ilmestyy uudelleen.
- Virran varoitusviesti ilmestyy uudelleen vasta, kun käyttäjä suorittaa tehdasasetusten palautuksen OSD-valikosta.



Jos jompikumpi HDMI, VGA-tulo on valittu, eikä vastaavaa kaapelia ole kytketty, näkyviin tulee alla oleva kelluva valintaikkuna.



tai



Katso [Vianhaku](#) lisätietoja varten.



Suurimman tarkkuuden asettaminen

Suurimman tarkkuuden asettamiseksi monitorille:

Windows 7:ssä, Windows 8:ssa tai Windows 8.1:ssä:

1. Vain Windows 8- tai Windows 8.1-verso, valitse Työpöytä-ruutu vaihtaaksesi perinteiseen työpöytään. Jos ohitat tämän vaiheen, kun käytät Windows Vistaa ja Windows 7:ää.
2. Napsauta hiiren oikealla painikkeella työpöytää ja napsauta **Screen resolution (Näytön tarkkuus)**.
3. Napsauta avattavasta luettelosta **Screen resolution (Näytön tarkkuus)** ja valitse **1920 x 1080**.
4. Napsauta **OK**.

Windows 10:ssä:

1. Napsauta hiiren oikealla painikkeella työpöytää ja napsauta **Display settings (Näytön asetukset)**.
2. Napsauta **Advanced display settings (Kehittyneet näytön asetukset)**.
3. Napsauta avattavasta luettelosta **Resolution (Tarkkuus)** ja valitse **1920 x 1080**.
4. Napsauta **Apply (Käytä)**.

Jos et näe **1920 x 1080** vaihtoehtona, sinun on ehkä päivitettävä grafiikkaohjaimesi. Suorita jokin seuraavista toimenpiteistä tietokoneestasi riippuen:

Jos sinulla on Dell-pöytätietokone tai kannettava tietokone:

- Mene sivulle <https://www.dell.com/support>, ja anna huoltotunniste ja lataa näytönohjaimen uusin ohjain grafiikkakortillesi.

Jos käytät ei-Dell-tietokonetta (laptop tai pöytätietokone):

- Siirry tietokoneesi valmistajan tukisivustolle ja lataa uusimmat graafiset ohjaimet.
- Siirry grafiikkakortin valmistajan websivustolle ja lataa uusimmat graafiset ohjaimet.



Vianhaku

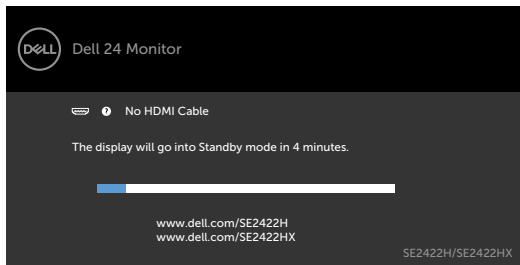
VAROITUS: Noudata seuraavia ohjeita, ennen kuin aloitat minkä tahansa tässä osiossa esitetyn toimenpiteen **Turvaohjeet**.

Itse-testi

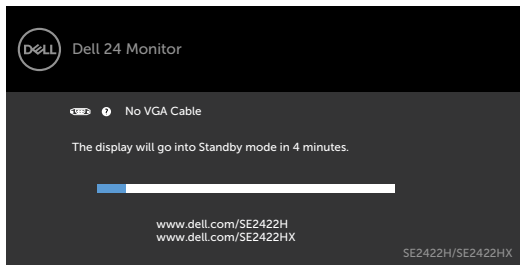
Monitorissasi on itsetestausominaisuus, jonka avulla voit tarkistaa, toimiiko näyttö oikein. Jos näyttö ja tietokone on kytketty oikein, mutta monitorin näyttö pysyy pimeänä, suorita näyttön itsetesti suorittamalla seuraavat vaiheet:

1. Sammuta sekä tietokone että monitori.
2. Irrota videokaapeli tietokoneen takaosasta. Varmista itsetestauksen asianmukainen toiminta poistamalla kaikki videokaapelit tietokoneen takaosasta.
3. Käynnistä monitori.

Jos monitori toimii oikein, eikä havaitse tulosignaalia, liitännästä riippuen yksi seuraavista valintaikkunoista tulee näkyviin. Itsetestauksillassa virran merkkivalo pysyy valkoisena.



tai



HUOMAUTUS: Tämä ruutu ilmestyy myös järjestelmän normaalin toiminnan aikana, jos videokaapeli on irronnut tai vahingoittunut.

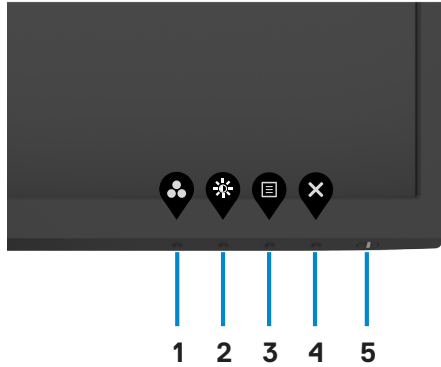
4. Sammuta monitori ja liitä videokaapeli uudelleen; sitten käynnistä sekä tietokone että monitori.

Jos näytön ruutu on tyhjä edellisen vaiheen suorittamisen jälkeen, tarkista näytönohjaimesta ja tietokoneesta mahdollisten ongelmien varalta.




Sisäänrakennettu vianhaku

Monitorissasi on sisäänrakennettu vianmääritystyökalu, jonka avulla voit selvittää, onko havaittu näytön poikkeavuus luonnostaan ongelma monitorissasi, tai tietokoneessa ja videokortissa.



Sisäänrakennetun vianhaun suorittaminen:

1. Varmista, että näyttö on puhdas (ettei pölyn hiukkasia ole näytön pinnalla).
2. Paina ja pidä **painiketta 4** neljän sekunnin ajan ja valikko tulee näyttöön.
3. Valitse sisäänrakennettu vianhaku -valinta. Harmaa näyttöruutu ilmestyy.
4. Tarkasta näyttö huolellisesti poikkeavuuksien varalta.
5. Paina Painiketta 1 etupaneelissa uudelleen. Näytön väri muuttuu punaiseksi.
6. Tarkista näyttö mahdollisten poikkeavuuksien varalta.
7. Toista vaiheet 5 ja 6 tarkistaaksesi näytön, kun se muuttuu vihreäksi, siniseksi, mustaksi, valkoiseksi ja tekstinäytöiksi.

Testi on valmis, kun tekstinäyttö tulee näkyviin. Lopeta painamalla painiketta 1 uudelleen.

Jos et löydä mitään poikkeavuuksia näytössä käyttäessäsi sisäänrakennettua vianmääritystyökalua, monitori toimii oikein. Tarkista näytönohjaimesta ja tietokoneesta mahdolliset asiat.



Yleisiä ongelmia

Seuraava taulukko sisältää yleistä tietoa tavallisista näyttöongelmista, joita saatat kohdata, ja mahdollisista ratkaisuista:

Yleiset oireet	Mitä koet	Mahdolliset ratkaisut
Ei video/Virta-LED pois päältä	Ei kuvaa	<ul style="list-style-type: none">• Varmista, että näytön ja tietokoneen yhdistävä videokaapeli on liitetty ja kiinnitetty oikein.• Käytä muita sähkölaitteita varmistaaksesi, että pistorasia toimii oikein.• Varmista, että virtapainike on painettu pohjaan.• Varmista, että oikea tulolähde on valittu Tulolähde-valikossa.
Ei Video/Virta-LED päällä	Ei kuvaa tai ei kirkkautta	<ul style="list-style-type: none">• Lisää kirkkauden ja kontrastin säätimiä OSD:n kautta.• Suorita monitorin itse-testi-ominaisuuden tarkistus.• Tarkista, että videokaapelin liittimessä ei ole taittuneita tai rikkoutuneita nastoja.• Suorita sisäänrakennettu vianhaku.• Varmista, että oikea tulolähde on valittu Tulolähde-valikossa.
Huono tarkennus	Kuva on sumea, epäselvä tai haamukuva	<ul style="list-style-type: none">• Suorita Auto adjust (Automaattinen säätö) OSD:n kautta.• Säädä Phase (Vaihe) ja Pixel Clock (Pikseli kellon) ohjaimet OSD:n kautta.• Poista videon jatkojohdot.• Palauta näyttö tehdasasetuksiin.• Muuta videon tarkkuus oikeaan kuvasuhteeseen.
Ravisteleva / hermostunut video	Aaltoileva kuva tai hieno liike	<ul style="list-style-type: none">• Suorita Auto adjust (Automaattinen säätö) OSD:n kautta.• Säädä Phase (Vaihe) ja Pixel Clock (Pikseli kellon) ohjaimet OSD:n kautta.• Palauta näyttö tehdasasetuksiin.• Tarkista ympäristötekijät.• Siirrä näyttö toiseen paikkaan tai huoneeseen ja tarkista uudelleen.



Yleiset oireet	Mitä koet	Mahdolliset ratkaisut
Puuttuvia pikseleitä	LCD-näytössä on täpliä	<ul style="list-style-type: none"> • Kytke virta päälle ja pois päältä. • Pysyvästi poissa oleva pikseli on luonnollinen vika, jota voi esiintyä LCD-tekniikassa. • Lisätietoja Dell-monitorin laadusta ja pikselikäytännöstä, katso, https://www.dell.com/pixelguidelines
Juuttuneet pikselit	LCD-näytössä on kirkkaita täpliä	<ul style="list-style-type: none"> • Kytke virta päälle ja pois päältä. • Pysyvästi poissa oleva pikseli on luonnollinen vika, jota voi esiintyä LCD-tekniikassa. • Lisätietoja Dell-monitorin laadusta ja pikselikäytännöstä, katso, https://www.dell.com/pixelguidelines
Kirkkausongelmia	Kuva liian himmeä tai liian kirkas	<ul style="list-style-type: none"> • Palauta näyttö tehdasasetuksiin. • Säädä kirkkauden ja kontrastin säätimiä OSD:n kautta.
Geometrinen vääristymä	Näyttöruutu ei ole keskitetty oikein	<ul style="list-style-type: none"> • Palauta näyttö tehdasasetuksiin. • Auto adjust (Automaattinen säätö) OSD:n kautta. • Säädä vaaka- ja pystyohjaimia OSD:n kautta.
Vaaka-/pystyviivat	Näytöllä on yksi tai useampi rivi	<ul style="list-style-type: none"> • Palauta näyttö tehdasasetuksiin. • Suorita Auto adjust (Automaattinen säätö) OSD:n kautta. • Säädä Phase (Vaihe) ja Pixel Clock (Pikseli kellon) ohjaimet OSD:n kautta. • Suorita näytön itsetestausominaisuus tarkista ja määritä, ovatko nämä viivat myös itsetestaustilassa. • Tarkista, että videokaapelin liittimessä ei ole taittuneita tai rikkoutuneita nastoja. • Suorita sisäänrakennettu vianhaku.



Yleiset oireet	Mitä koet	Mahdolliset ratkaisut
Synkronointiongelmia	Näyttö on sekoitettu tai näyttää repeytyneeltä	<ul style="list-style-type: none"> • Palauta näyttö tehdasasetuksiin. • Suorita Auto adjust (Automaattinen säätö) OSD:n kautta. • Säädä Phase (Vaihe) ja Pixel Clock (Pikseli kellon) ohjaimet OSD:n kautta. • Suorita näytön itsetestausominaisuus tarkista määrittääksesi, esiintyykö sekoitettu ruutu itsetestaustilassa. • Tarkista, että videokaapelin liittimessä ei ole taittuneita tai rikkoutuneita nastoja. • Käynnistä tietokone uudelleen vikasietotilassa.
Turvallisuuteen liittyvät kysymykset.	Näkyvät savun tai kipinöiden merkit	<ul style="list-style-type: none"> • Älä suorita mitään vianmääritysvaiheita. • Katso välittömästi lisätietoja Yhteydenotto Delliin.
Jaksottaiset ongelmat	Seuraa toimintahäiriöitä päälle ja pois päältä	<ul style="list-style-type: none"> • Varmista, että näytön ja tietokoneen yhdistävä videokaapeli on kytketty oikein ja kunnolla. • Palauta näyttö tehdasasetuksiin. • Suorita näytön itsetestausominaisuus tarkistaaksesi, esiintyykö ajoittainen ongelma itsetestaustilassa.
Puuttuva väri	Kuvan puuttuva väri	<ul style="list-style-type: none"> • Suorita monitorin itsetesti. • Varmista, että näytön ja tietokoneen yhdistävä videokaapeli on kytketty oikein ja kunnolla. • Tarkista, että videokaapelin liittimessä ei ole taittuneita tai rikkoutuneita nastoja.
Väärä väri	Kuvan väri ei ole hyvä	<ul style="list-style-type: none"> • Yritä eri Preset Modes (Esiasetettuja tiloja) Väri-asetukset OSD:ssä. Säädä R/G/B-arvoa Custom Color (Mukautettu värissä) Color (Väri)-valikon OSD:ssä. • Säädä R/G/B-arvoa Custom Color (Mukautettu väri) Color (Väri)-valikon OSD:ssä. • Muuta Input Color Format (Tulon Väriin muoto) RGB- tai YCbCr/YPbPr -asetukseksi Color (Väri)-valikon asetusten OSD:ssä. • Suorita sisäänrakennettu vianhaku.



Yleiset oireet	Mitä koet	Mahdolliset ratkaisut
Kuvan säilyminen staattisesta kuvasta, joka on jätetty monitorille pitkäksi aikaa	Näytössä näkyy heikko varjo staattisesta kuvasta	<ul style="list-style-type: none"> · Aseta näyttö sammumaan muutaman minuutin lepotilan jälkeen. Näitä voidaan säätää Windows Power Options- tai Mac Energy Saver -asetuksissa. · Vaihtoehtoisesti voit käyttää dynaamisesti vaihtuvaa näyttönsäästäjää.

Tuotteen erityiset ongelmat

Ongelma	Mitä koet	Mahdolliset ratkaisut
Näytön kuva on liian pieni	Kuva on keskitetty näyttöruudulle, mutta se ei täytä koko katselualuetta	<ul style="list-style-type: none"> · Tarkista Aspect Ratio (Kuvasuhte) -asetus Display (Näyttö)-valikon OSD:ssä. · Palauta näyttö tehdasasetuksiin.
Monitoria ei voi säätää etupaneelin painikkeilla	OSD ei tule näyttöön	<ul style="list-style-type: none"> · Sammuta monitori, irrota monitorin virtajohto, kytke se takaisin ja kytke sitten virta päälle monitoriin.
Ei tulosignaalia, kun käyttäjän ohjaimia painetaan	Ei kuvaa, LED-valo on valkoinen	<ul style="list-style-type: none"> · Tarkista signaalin lähde Varmista, että tietokone ei ole virransäästötilassa siirtämällä hiirtä tai painamalla mitä tahansa näppäimistön näppäintä. · Tarkista, että signaalikaapeli on kytketty oikein. Liitä signaalikaapeli tarvittaessa uudelleen. · Palauta tietokone tai videosoitin.
Kuva ei täytä koko näyttöä	Kuva ei voi täyttää näytön korkeutta tai leveyttä	<ul style="list-style-type: none"> · DVD-levyjen erilaisten videoformaattien (kuvasuhteen) vuoksi näyttö saattaa näkyä koko näytössä. · Suorita sisäänrakennettu vianhaku.




FCC-ilmoitukset (vain Yhdysvalloissa) ja muut sääntelytiedot

FCC-ilmoitukset ja muut sääntelytiedot ovat sääntelyn noudattamisen verkkosivustolla osoitteessa: https://www.dell.com/regulatory_compliance.

Yhteyden otto Delliin

Asiakkaille Yhdysvalloissa, soita 800-WWW-DELL (800-999-3355).

 **HUOMAUTUS:** Jos sinulla ei ole aktiivista Internet-yhteyttä, löydät yhteystiedot ostolaskusta, pakkauskirjasta, laskusta tai Delliin tuoteluettelosta.

Dell tarjoaa useita online- ja puhelinpohjaisia tuki- ja palveluvaihtoehtoja. Saatavuus vaihtelee maittain ja tuotteittain, ja jotkut palvelut eivät välttämättä ole käytettävissä alueellasi.

Verkkomonitorin tukisisällön saaminen:

Katso <https://www.dell.com/support/monitors>.

Yhteydenotto Delliin myynti-, tekninen tuki- tai asiakaspalvelukysymyksissä:

1. Mene osoitteeseen <https://www.dell.com/support>.
2. Tarkista maasi tai alueesi sivun oikeassa alakulmassa olevasta avattavasta valikosta.
3. Napsauta **Ota yhteyttä** avattavan maan vieressä.
4. Valitse sopiva palvelu- tai tukilinkki tarpeidesi mukaan.
5. Valitse sinulle sopiva tapa ottaa yhteyttä Delliin.

EU:n tuotetietokanta energiamerkintää ja tuotetietolomaketta varten

SE2422H: <https://eprel.ec.europa.eu/qr/494247>

SE2422HX: <https://eprel.ec.europa.eu/qr/494395>

