




# 戴尔24系列显示器 SE2422HR/SE2422HM 用户指南

规格型号：SE2422HR/SE2422HM



-  **注意：**“注意”指可以帮助您妥善使用显示器的重要信息。
-  **提醒：**“提醒”表示如果不遵循说明来使用产品，则硬件可能会受损，数据也有可能丢失。
-  **警告：**“警告”表示可能会造成财产损失、人身伤害或死亡。

**版权所有© 2021 Dell Inc.或其子公司。保留所有权利。** Dell、EMC以及其他商标是Dell Inc.或其子公司的商标。其他商标可能分别是其各自所有者的商标。

2021 – 07

Rev. A00

# 目录

安全说明	5
关于您的显示器	6
物品清单	6
产品特性	8
识别部件和控制	9
前部概览	9
后部概览	10
底部概览	11
显示器规格	13
分辨率规格	14
预设显示模式	15
电气规格	17
物理特性	18
环境特性	19
插针分配	20
即插即用	23
液晶显示器质量和像素政策	23
人体工程学	24
搬运和移动显示器	26
维护指南	27
清洁您的显示器	27
设置显示器	28
连接支架	28
使用倾斜调节功能	31



连接显示器 . . . . .	32
整理线缆 . . . . .	33
使用金士顿锁（选配）来保护您的显示器 . . . . .	34
卸下底座 . . . . .	35
壁挂（可选） . . . . .	36
<b>操作显示器 . . . . .</b>	<b>37</b>
打开显示器电源 . . . . .	37
使用前面板控制 . . . . .	37
使用OSD锁定功能 . . . . .	39
前-面板按钮 . . . . .	42
使用屏幕显示（OSD）菜单 . . . . .	43
使用菜单系统 . . . . .	43
OSD警告消息 . . . . .	57
设置最大分辨率 . . . . .	61
<b>故障排除 . . . . .</b>	<b>62</b>
自检 . . . . .	62
内置诊断 . . . . .	63
常见问题 . . . . .	65
产品特定问题 . . . . .	67
<b>附录 . . . . .</b>	<b>68</b>
FCC 声明（仅限美国）和其他管制信息 . . . . .	68
联系 Dell . . . . .	68
欧盟节能标签和产品信息表产品数据库 . . . . .	68
电器电子产品有害物质限制使用要求 . . . . .	69





# 安全说明

**⚠ 警告：使用本档中未指明的控制设备，调节装置或程序可能会造成电击，电气危险和/或机械危险。**

- 双手小心地抬起显示器，并将其放置在稳固的平面上。屏幕十分脆弱，如果掉落在地或受到猛烈撞击，则屏幕可能会损坏。
- 请确认显示器的配电要求，从而保证该设备可以在您所处地点的交流电功率下正常工作。
- 将显示器置于室温环境下。过冷或过热的环境可能会对显示器的液晶产生不利影响。
- 请勿将显示器置于可能会剧烈振动或受到大幅度冲击的环境中。例如，请勿将显示器放在汽车的后备箱内。
- 如果显示器将长时间闲置，请拔掉电源插头。
- 为避免电击，请勿尝试取下任何盖板或直接触摸显示器内部。

欲了解安全说明的有关信息，请参见显示器随附的“安全、环境和监管信息 (SERI)”部分的内容。



# 关于您的显示器

## 物品清单

 **注：**有些物品可能是选购件，此显示器在出厂时可能不包括它们。

您的显示器附带了下表所示的配件。如果部件丢失，请联系戴尔技术支持寻求帮助。欲了解更多关于联系戴尔的信息，请参阅“[联系戴尔](#)”部分。

	显示器
	底座支撑臂
	底座
	Vesa盖
	电源线（视国家/地区不同而异）



	HDMI 电缆 (仅限SE2422HR)
	VGA 电缆(仅限SE2422HM)
	<ul style="list-style-type: none"><li>· 快速设置指南</li><li>· 安全、环保及法规信息</li></ul>



## 产品特性

**Dell SE2422HR/SE2422HM** 显示器采用有源矩阵、薄膜晶体管 (TFT)、液晶显示屏 (LCD) 和LED背光。显示器特性包括:

- 60.47 cm (23.80英寸) 可视区域显示屏 (对角线测量)。1920 x 1080 (16:9)分辨率, 支持低分辨率全屏。
- 72%NTSC色域 (典型), CIE1931色度图。
- 通过HDMI (仅限SE2422HR) /DVI (仅限SE2422HM) 实现数字连接。
- 倾斜调节功能。
- 可拆卸底座和video electronics standards association (VESA) 100 mm安装孔, 安装方式灵活。
- 可使用即插即用功能 (在计算机支持的前提下)。
- 屏幕显示(OSD)调整轻松实现设置和屏幕优化。
- 电源和OSD按钮锁定。
- 防盗锁槽。
- 支架锁定。
- 待机模式时  $\leq 0.3 W$  。
- 通过TÜV认证的ComfortView功能旨在减少显示器发出的蓝光量, 从而帮助提高眼睛的舒适感。
- 在FreeSync模式下支持48至75赫兹刷新率 (HDMI接口, 仅限SE2422HR) 。
- 支持AMD FreeSync技术 (仅限SE2422HR)。
- 经TÜV认证的无闪烁屏幕可提升眼睛舒适度。

**⚠ 警告: 显示器发出的蓝光可能会对眼睛造成长期损伤, 引起眼疲劳或数码视觉疲劳等问题。**



# 识别部件和控制

## 前部概览



标签	说明	用途
1	功能按钮	有关详细信息，请参见“ <a href="#">操作显示器</a> ”
2	LED电源指示灯	<ul style="list-style-type: none"><li>出现常亮的白色灯光表示显示器已开启而且正在正常运行。</li><li>出现闪烁的白色灯光表示显示器正处于待机模式。</li></ul>



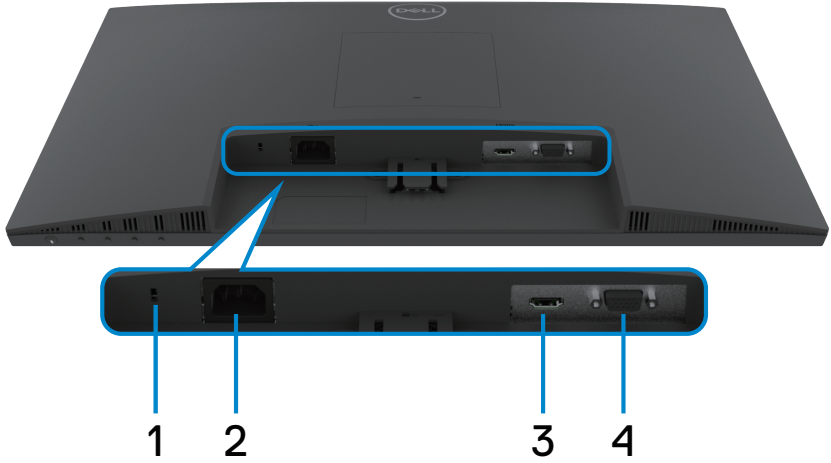
## 后部概览



标签	说明	用途
1	VESA安装孔（100 毫米 x 100 毫米-位于VESA盖的后面）	使用VESA兼容壁挂套件(100 mm x 100 mm)将显示器挂在墙壁上。 <b>注：</b> 壁挂套件单独销售。
2	管制标签	列出了管制认可。
3	底座松开按钮	使底座与显示器脱离。
4	条形码、序列号和服务标签	服务标签是独一无二的字母数字标识符，戴尔服务技术人员可以通过服务标签来识别您显示器中的硬件组件并查看保修信息。如果您需要联系Dell以寻求技术支持，请参考此标签的信息。
5	Vesa盖	您需将VESA盖前面的两个端点与VESA安装孔对齐，然后轻轻按压VESA盖。
6	线缆管理槽	帮助确保连接线整洁有序。



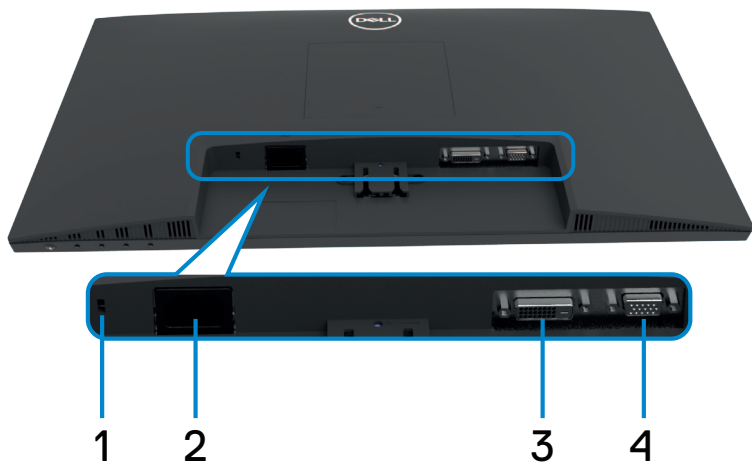
# 底部概览



SE2422HR

标签	说明	用途
1	安全锁插槽	使用安全线缆锁固定显示器(单独销售)。
2	电源连接设备	连接电源线。
3	HDMI 端口	连接HDMI。
4	VGA 端口	连接VGA。





### SE2422HM

标签	说明	用途
1	安全锁插槽	使用安全线缆锁固定显示器(单独销售)。
2	电源连接设备	连接电源线。
3	DVI 端口	连接DVI。
4	VGA 端口	连接VGA。





# 显示器规格

屏幕类型	有源矩阵 - TFT LCD
面板类型	平面内部切换技术
屏幕高宽比	16 : 9
可视图像尺寸	
对角线	604.70 mm (23.80 英寸)
有效区域	
水平	527.04 mm (20.75 英寸)
垂直	296.46 mm (11.67 英寸)
面积	156246.28 mm <sup>2</sup> (242.18 平方英寸)
像素点距	0.2745 mm x 0.2745 mm
像素 / 英寸 (PPI)	92.56
可视角度	
水平	178 度 (典型)
垂直	178 度 (典型)
亮度	250 cd/m <sup>2</sup> (典型)
对比度	1000 : 1 (典型)
显示屏涂层	3H硬度防眩光屏幕
背光	LED edgelight 系统
响应时间(灰色至灰色)	8 ms (标准) 5 ms (快速) 4 ms (极限) <b>注意：在极限模式下，显示器可能会因需要快速响应而过载，引起轻微的虚影。使用正常/快速/极限模式即可获得最佳的屏幕体验和游戏感受。</b>
颜色深度	1670 万色
色域*	72%NTSC 色域，CIE1931 色度图。
连通性	
SE2422HR	· 1 x HDMI 1.4 (HDCP 1.4) · 1 x VGA
SE2422HM	· 1 x VGA · 1 x DVI (HDCP 1.4)
边框宽度 (显示器边缘至活动区域)	
顶部	12.80 mm
左 / 右	12.80 mm



底部	16.92 mm
可调性	
高度可调支架	NA
倾斜	-5 度 到 21 度
线缆管理	是
戴尔显示管理器 (DDM) 的兼容性	易于配置及其他关键功能
安全性	安全锁插槽（电缆锁单独销售）

\* 仅限于已预设自定义模式的本机面板。

## 分辨率规格

型号	SE2422HR		SE2422HM	
	HDMI	VGA	DVI	VGA
最大的预置分辨率	1920 x 1080 @ 75 Hz(HDMI) 1920 x 1080 @ 60 Hz(VGA)		1920 x 1080 @ 60 Hz	
水平扫描范围	30 kHz – 83 kHz			
垂直扫描范围	48 Hz – 75 Hz			
视频显示功能 (SE2422HR HDMI模式/SE2422HM VGA 模式)	480p, 576p, 720p, 1080i, 1080p, FHD			



# 预设显示模式

## SE2422HR

显示模式	水平频率 (kHz)	垂直频率 (Hz)	像素时钟 (MHz)	同步极性 (水平/垂直)
720 x 400	31.47	70.08	28.32	-/+
640 x 480	31.47	59.94	25.18	-/-
640 x 480	37.50	75	31.50	-/-
800 x 600	37.88	60.317	40	+/+
800 x 600	46.88	75	49.50	+/+
1024 x 768	48.36	60	65	-/-
1024 x 768	60.02	75.029	78.75	+/+
1152 x 864	67.50	75	108	+/+
1280 x 1024	64	60.02	108	+/+
1280 x 1024	80	75.02	135	+/+
1600 x 900	60	60	108	+/+
1920 x 1080	67.50	60	148.50	+/+
1920 x 1080	83.89	75	174.50	+/-



## SE2422HM

显示模式	水平频率 (kHz)	垂直频率 (Hz)	像素时钟 (MHz)	同步极性 (水平/垂直)
720 x 400	31.47	70.08	28.32	-/+
640 x 480	31.47	59.94	25.18	-/-
640 x 480	37.50	75	31.50	-/-
800 x 600	37.88	60.317	40	+/+
800 x 600	46.88	75	49.50	+/+
1024 x 768	48.36	60	65	-/-
1024 x 768	60.02	75.029	78.75	+/+
1152 x 864	67.50	75	108	+/+
1280 x 800	49.70	59.81	83.50	+/+
1280 x 1024	64	60.02	108	+/+
1280 x 1024	80	75.02	135	+/+
1600 x 900	60	60	108	+/+
1920 x 1080	67.50	60	148.50	+/+



## 电气规格

说明	SE2422HR	SE2422HM
视频输入信号	<ul style="list-style-type: none"><li>· HDMI 1.4端口，每个差分线路均为600毫伏，每个差分对100欧姆输入阻抗</li><li>· RGB模拟信号，0.7伏±5%，正极，输入阻抗75欧姆</li></ul>	<ul style="list-style-type: none"><li>· DVI端口，每个差分线路均为600毫伏，每个差分对100欧姆输入阻抗</li><li>· RGB模拟信号，0.7伏±5%，正极，输入阻抗75欧姆</li></ul>
输入电压/频率/电流：	100 –240 VAC / 50或60 Hz ± 3 Hz / 1.5 A (最大)	
电涌电流	120 V: 0°C (冷启动) 时为30安 (最大值) 240 V: 0°C (冷启动) 时为60安 (最大值)	
功耗	0.3 W (关闭模式) <sup>1</sup> 0.3 W (待机模式) <sup>1</sup> 14.1 W (开启模式) <sup>1</sup> 24 W (最大值) <sup>2</sup> 13.65 W (P <sub>on</sub> ) <sup>3</sup> 42.76 kWh (TEC) <sup>5</sup>	

<sup>1</sup> 定义见 EU 2019/2021 及 EU 2019/2013。

<sup>2</sup> 最大亮度和对比度设置。

<sup>3</sup> P<sub>ON</sub>：参照能源之星 (Energy Star) 的测试方法来测量启动模式下的功耗。

总能耗 (TEC)：参照能源之星 (Energy Star) 的测试方法来测量总能耗 (单位：kWh)。

**△ 提醒：**此文档反映的是实验室性能，仅供参考。您的产品可能会由于所订购的软件、组件及外设不同而存在性能差异，此类信息恕难更新。为此，客户在作出电气容限等决策时不应完全依赖这些信息。厂商对于精确性或完整性不提供任何明示的或隐含的担保。



## 物理特性

说明	SE2422H	SE2422HX
接口类型	· 1 x HDMI 1.4端口 · 1 x VGA端口	· 1 x VGA端口 · 1 x DVI端口
信号线类型	1.8米HDMI线缆	1.8米VGA线缆
尺寸 (含底座)		
高度	420.25 毫米 (16.55 英寸)	
宽度	552.64 毫米 (21.76 英寸)	
厚度	178.81 毫米 (7.04 英寸)	
尺寸 (不含底座)		
高度	331.61 毫米 (13.06 英寸)	
宽度	552.64 毫米 (21.76 英寸)	
厚度	49.69 毫米 (1.96 英寸)	
底座尺寸		
高度	173.93 毫米 (6.85 英寸)	
宽度	240.42 毫米 (9.47 英寸)	
厚度	178.81 毫米 (7.04 英寸)	
重量		
含包装	5.23 公斤 (11.53 磅)	
含底座组件和线缆	3.77 公斤 (8.31 磅)	
不含底座组件 (针对壁挂或VESA安 装方式, 不含线缆)	3.18 公斤 (7.01 磅)	
底座组件	0.33 公斤 (0.73 磅)	



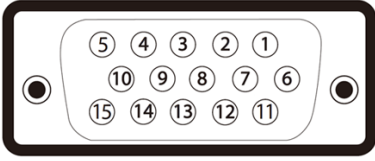
# 环境特性

说明	数值
符合标准	
· 符合RoHS要求 · 溴化阻燃剂 (BFR) / 聚氯乙烯 (PVC) 低含量显示器 (不包括外部缆线) · 能量表实时显示此显示器的能耗情况	
温度	
工作时	0 到 40 (32 °F 到 104 °F)
不工作时	存放温度: -20°至60°C (-4°F至140°F) 装运温度: -20°至60°C (-4°F至140°F)
湿度	
工作时 (无冷凝)	20% 到 90%
不工作时 (无冷凝)	存放温度: 5% 到 90% 装运温度: 5% 到 90%
海拔	
工作时 (最高)	5,000 m (16,404 英尺)
不工作时 (最高)	12,192 m (40,000 英尺)
散热	81.89 BTU/小时 (最大) 48.11 BTU/小时 (开启模式)



# 插针分配

## VGA接口

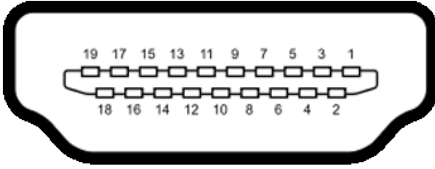


插针编号	15针一侧（连接的信号线）
1	视频-红色
2	视频-绿色
3	视频-蓝色
4	NC
5	自检
6	GND-R
7	GND-G
8	GND-B
9	计算机5 V / 3.3 V
10	GND同步
11	GND
12	DDC数据
13	水平同步
14	垂直同步
15	DDC时钟





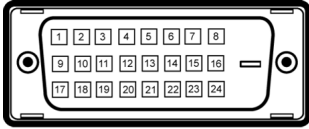
## HDMI 插孔 (仅限SE2422HR)



插针编号	19针一端连接的信号线
1	TMDS DATA 2+
2	TMDS DATA 2 SHIELD
3	TMDS DATA 2-
4	TMDS DATA 1+
5	TMDS DATA 1 SHIELD
6	TMDS DATA 1-
7	TMDS DATA 0+
8	TMDS DATA 0 SHIELD
9	TMDS DATA 0-
10	TMDS CLOCK+
11	TMDS CLOCK SHIELD
12	TMDS CLOCK-
13	CEC
14	Reserved (N.C. on device)
15	DDC CLOCK (SCL)
16	DDC DATA (SDA)
17	DDC/CEC Ground
18	+5 V POWER
19	HOT PLUG DETECT



## DVI 插孔 (仅限SE2422HM)



插针编号	24针一端连接的信号线
1	TMDS Data 2-
2	TMDS Data 2+
3	TMDS Data 2/4 Shield
4	TMDS Data 4-
5	TMDS Data 4+
6	DDC Clock
7	DDC Data
8	Analog Vertical Sync
9	TMDS Data 1-
10	TMDS Data 1+
11	TMDS Data 1/3 Shield
12	TMDS Data 3-
13	TMDS Data 3+
14	+5V Power
15	Ground
16	Hot Plug Detect
17	TMDS Data 0-
18	TMDS Data 0+
19	TMDS Data 0/5 Shield
20	TMDS Data 5-
21	TMDS Data 5+
22	TMDS Clock Shield
23	TMDS Clock+
24	TMDS Clock



# 即插即用

您可以在支持即插即用的计算机中安装此显示器。此显示器会自动使用显示数据通道（DDC）协议向计算机提供其扩展显示标识数据（EDID），以便计算机可以自行配置，并优化显示器设置。大多数显示器安装是自动进行的；需要时，您可以选择不同的设置。关于设置显示器以及更改显示器设置的详细信息，请参见[操作显示器](#)。

## 液晶显示器质量和像素政策

在液晶显示器制造过程中，一个或多个像素粘滞不变很正常。粘滞像素很难被发现，也不会影响显示质量或可用性。欲了解更多关于液晶显示器像素政策的信息，请访问：<https://www.dell.com/pixelguidelines>。



# 人体工程学

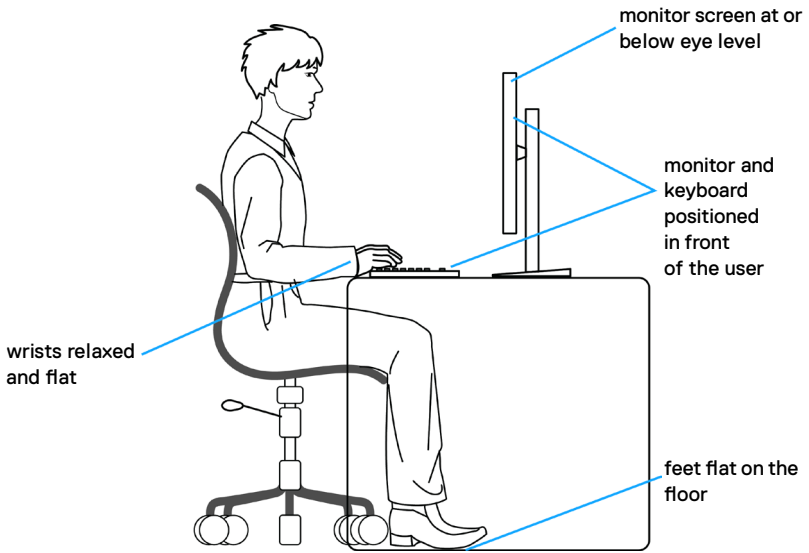
**△ 提醒：以不正确的方式使用键盘或使用键盘的时间过长可能会导致身体受到伤害。**

**△ 提醒：长时间盯着显示器屏幕可能会引发眼睛疲劳问题。**

为了保证舒适和高效，在设置和使用您的计算机工作站时，请遵守以下准则：

- 请将计算机放在合适的位置，确保您在工作时，显示器和键盘就在您的正前方。市面上有专门的搁板出售，您可以借助这些隔板，以正确的方式放置键盘。
- 为了降低长时间使用显示器导致眼睛疲劳和颈部/手臂/背部/肩部疼痛的风险，我们建议您：
  1. 将屏幕放置在距眼睛20到28英寸（50到70厘米）处。
  2. 使用显示器时，请经常眨眼，以便让眼睛保持湿润。
  3. 每隔两个小时就有规律地、频繁地休息20分钟。
  4. 在休息时应该避免看着显示器，而是盯着20英尺以外的远处物体，并持续至少20秒钟的时间。
  5. 休息时可做一些伸展运动来缓解颈部/手臂/背部/肩部的紧绷感。
- 当您坐在显示器前时，请确保显示器屏幕与眼睛齐平或略低于眼睛。
- 调整显示器的倾斜度、对比度和亮度设置。
- 调整您周围的照明环境（如顶灯、台灯和附近窗户上的窗帘或百叶窗），以便最大限度地减少显示器屏幕上的反射光和眩光。
- 使用一把可以对下背部提供良好支撑的椅子。
- 使用键盘或鼠标时，让前臂保持水平，手腕自然垂放于舒适的位置。
- 使用键盘或鼠标时，请始终留出让双手休息的空间。
- 让您的上臂自然地垂放于两侧。
- 请确保您的双脚平放在地板上。
- 就座的时候请确保双腿的重心位于双脚上方，而不是座椅前侧。必要时，请调整椅子的高度或者使用脚踏板来保持正确的姿势。
- 调整您的工作活动安排。请尝试调整一下工作计划，避免在工作时久坐。请尝试每隔一段时间就站起来或者走动一下。
- 确保桌子下方的区域中没有障碍物、线缆或电源线，以免妨碍您保持舒适的坐姿或造成被绊倒的潜在风险。

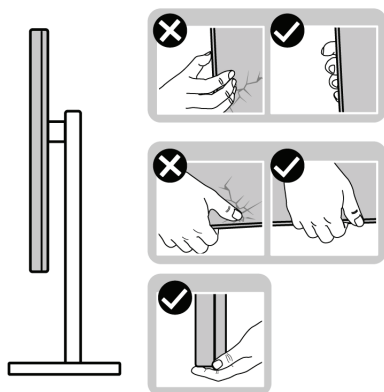




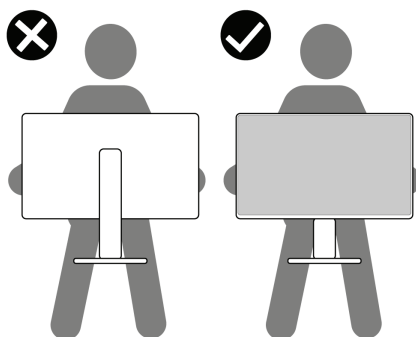
## 搬运和移动显示器

为了在抬起或移动显示器时保证安全操作，请遵循以下原则：

- 在移动或抬起显示器之前，请关闭计算机和显示器。
- 断开显示器所连接的所有线缆。
- 将显示器与原始的包装材料一起放入原装的盒子中。
- 抬起或移动显示器时，请牢牢握住显示器底部的边缘和侧面，但不要过于用力。



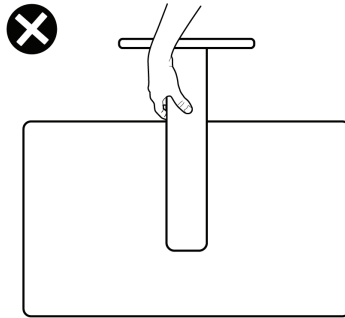
- 抬起或移动显示器时，请确保屏幕背对着您，同时避免按压显示区域，以免造成任何划痕或损坏。



- 在运输显示器时应避免各类突然的冲击或振动。



- 抬起或移动显示器时，不要在握住支架底座或支架立板的同时倒置显示器。这可能会导致显示器意外损坏或造成人身伤害。



## 维护指南

### 清洁您的显示器

**⚠ 警告：**清洁显示器前，请从电源插座上拔下显示器电源线，以避免人身伤害、硬件损坏或财产损失。

**△ 提醒：**清洁显示器前，请阅读[安全说明](#)并按照其内容进行操作。

为了实现最理想的清洁效果，请在开箱、清洁或搬运显示器时按照以下说明操作：


- 如果您在打开显示器包装时发现了白色粉末，请用布擦拭干净。
- 搬运显示器时需多加留意，深色显示器如果被刮划，将显示白色划痕。
- 在清洁防静电屏幕时，用水轻轻弄湿一块柔软干净的布料。如有可能，请使用适合防静电涂层的特殊屏幕清洁纸或清洁液。禁止使用苯、稀释剂、氨水、研磨剂或压缩空气来清洁屏幕。
- 请使用蘸有少量水的软布来清理显示器。请避免使用任何类型的清洁剂，因为某些清洁剂会在显示器上留下乳状薄膜。
- 为了保持显示器的最佳图像品质，请使用动态变化的屏幕保护程序，并在不使用屏幕时关闭显示器。



# 设置显示器

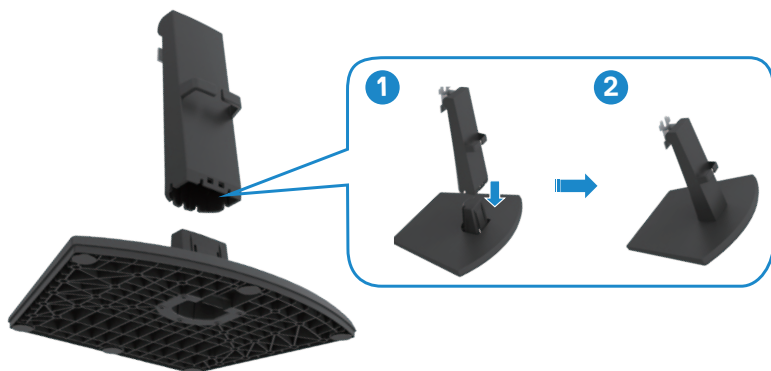
## 连接支架

 **注意：**显示器出厂时，支架立板是支架底座相互分离的。

 **注意：**以下说明仅适用于显示器附带的支架。如果您要连接从其他任意来源购买的支架，请遵循所购产品附带的安装说明进行操作。

 **提醒：**将显示器放在平坦、整洁的柔软表面上，以免划伤显示面板。

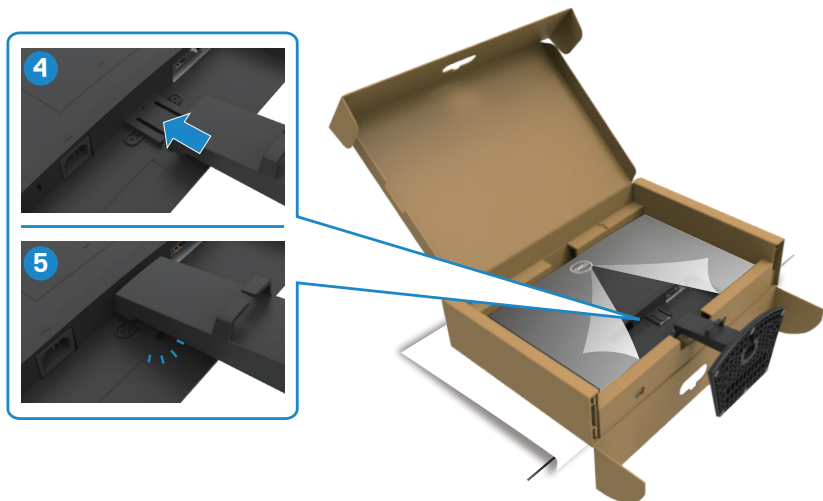
在连接显示器支架时：



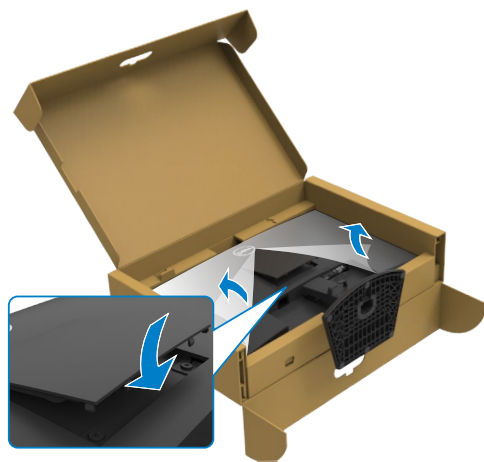
1. 将支架底座上的卡舌与支架立板上的插槽对齐。
2. 将支架立板牢牢地插入支架底座。





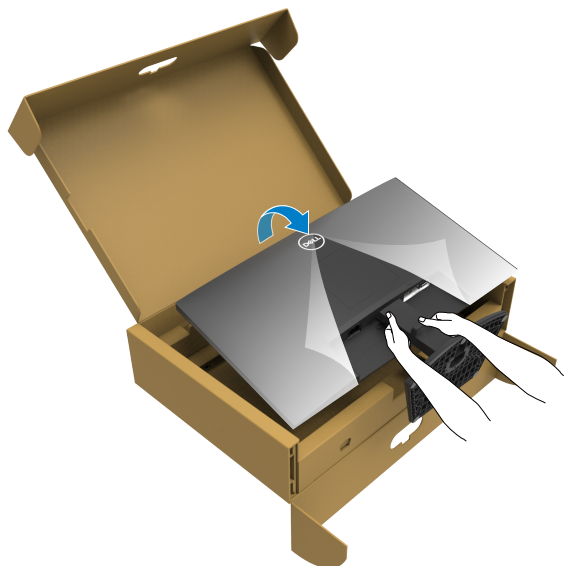


3. 将支架立板托上的卡舌与显示器背面的凹槽对齐。
4. 将支架立板托插入显示器凹槽，直至其卡入适当的位置。



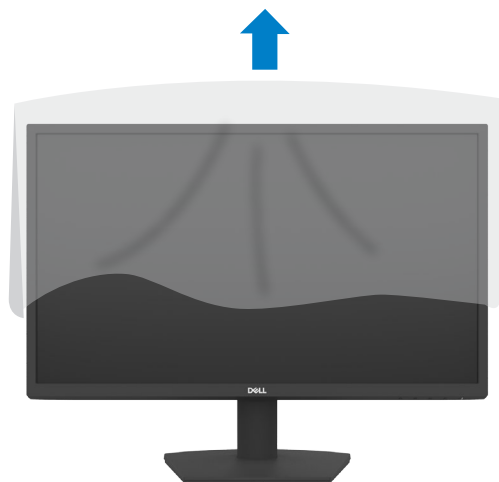
5. 开启显示器保护盖，安装VESA螺钉盖。





△ **提醒：**抬起显示器时请牢牢抓住支架立板，以避免任何意外损坏。


6. 握住支架立板，小心地举起显示器，然后将其置于平坦的表面上。



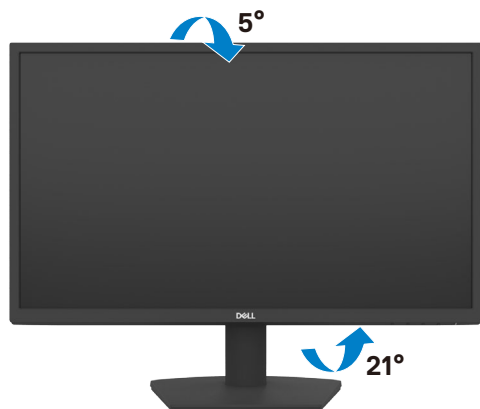
7. 从显示器上掀起保护盖。



## 使用倾斜调节功能

 **注意：** 以下说明仅适用于显示器附带的支架。如果您要连接从其他任意来源购买的支架，请遵循所购产品附带的安装说明进行操作。

显示器安装了底座时，您可以倾斜显示器，以取得最舒适的视角。



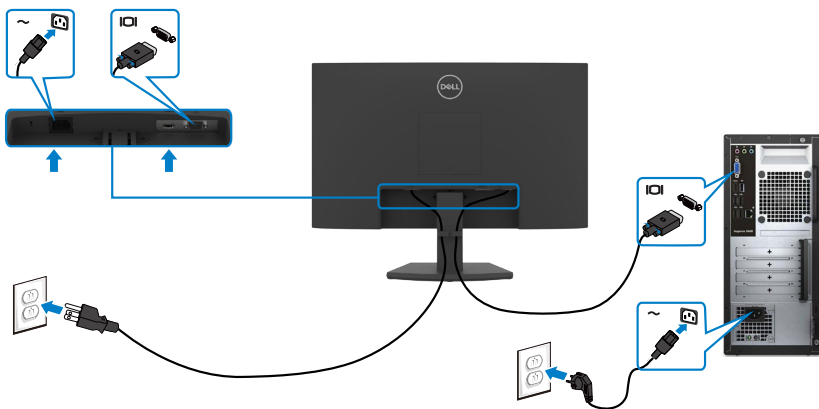
# 连接显示器

⚠ **警告：** 在开始此部分的任何步骤之前，请阅读[安全说明](#)并遵照执行。

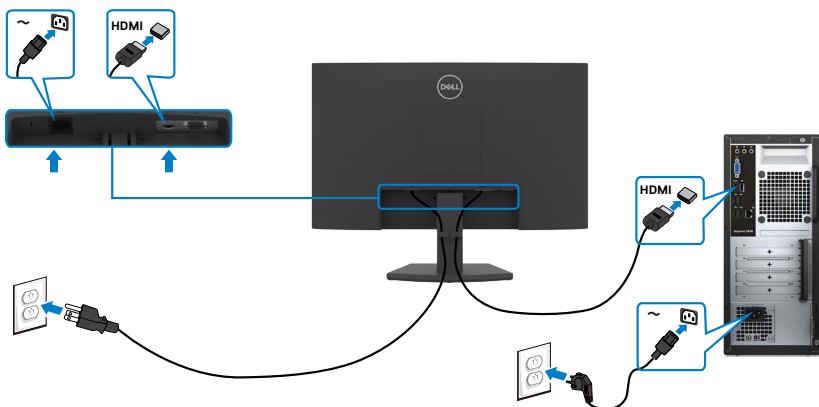
将显示器连接到计算机：

1. 关闭计算机。
2. 将 HDMI 线从显示器连接到计算机。
3. 打开显示器。
4. 从显示器的屏幕显示菜单中选择正确的输入源，然后打开计算机。

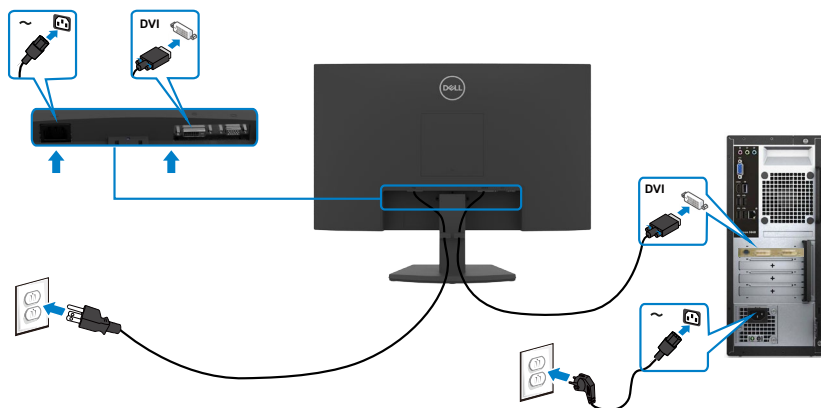
## 连接VGA电缆



## 连接HDMI线和电源线 (仅限SE2422HR)



## 连接DVI线和电源线 (仅限SE2422HM)



## 整理线缆



将所有必要的线缆连接到您的显示器和计算机后，（请参阅“[连接您的显示器](#)”部分的内容来了解线缆连接方法），并按照上述方法整理好所有的线缆。

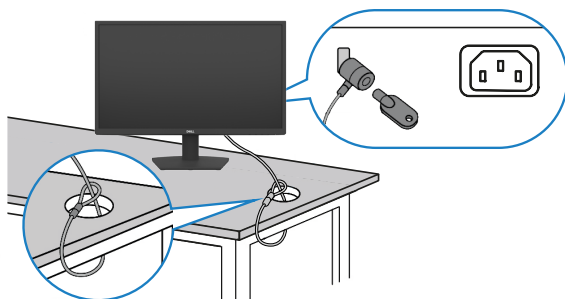


## 使用金士顿锁（选配）来保护您的显示器

 **注意：肯辛顿锁单独出售。**

安全锁插槽位于I/O面板上的电源连接设备旁。（有关安全锁插槽的位置，请参见[底视图](#)。）

欲了解更多关于肯辛顿锁（单独出售）使用方法的信息，请参阅附带文件。  
您可以使用金士顿安全锁将显示器固定在桌子上。



 **注意：配图仅用于说明目的。安全锁的外观可能与配图存在差异。**



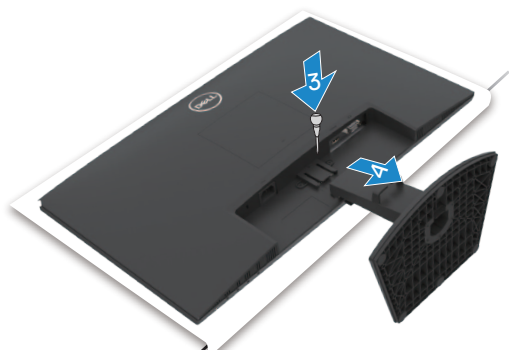
## 卸下底座

△ **提醒：**为防止卸下支架时液晶屏上出现划痕，请务必将显示器放在柔软、干净、平坦的表面上。

📌 **注意：**以下说明仅适用于显示器附带的支架。如果您要连接从其他任意来源购买的支架，请遵循所购产品附带的安装说明进行操作。

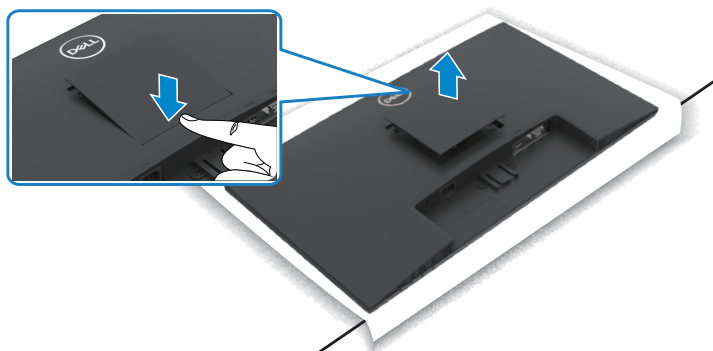
### 卸下支架：

1. 在桌子边缘放一个平垫或坐垫，屏幕朝下，把显示器置于平垫或坐垫上。
2. 按压支架以便使用释放按钮。
3. 用长螺丝刀按压释放门锁。
4. 在按压释放门锁的同时，从显示器上推出支架组件。

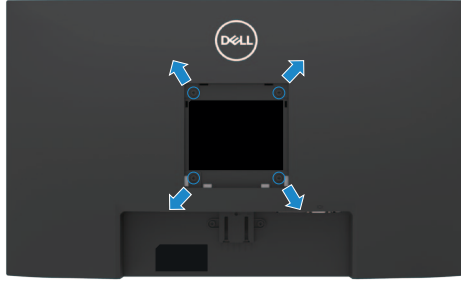


### 卸下VESA盖板：

按下VESA盖板上的凹槽，从显示屏背面卸下盖板。



## 壁挂（可选）



**注意：**用M4x10毫米规格的螺丝钉将壁挂安装套件安装到显示器上。

**注意：**壁挂套件单独出售。

请参阅VESA兼容壁挂安装套件所附带的文档。

1. 在桌子边缘放一个平垫或坐垫，以屏幕朝下的状态，把显示器置于平垫或坐垫上。
2. 拆下**支架**。
3. 使用飞利浦十字螺丝刀拧开将背板固定在主机箱上的四个螺钉。
4. 将壁挂安装套件的安装支架连接到显示器上。
5. 按照壁挂安装套件所附带的说明，将显示器安装到墙上。

**注意：**只可使用UL或CSA或GS-listed壁挂架，并且最小承重不小于 11.60 公斤 (25.57磅)。

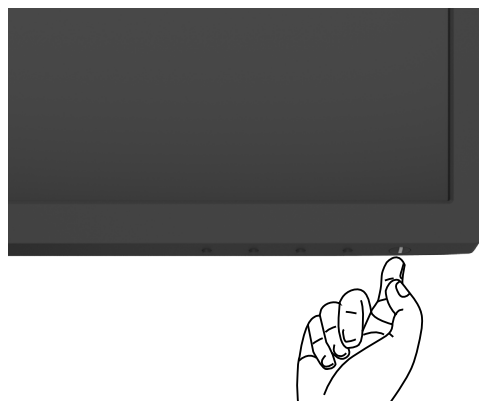




# 操作显示器

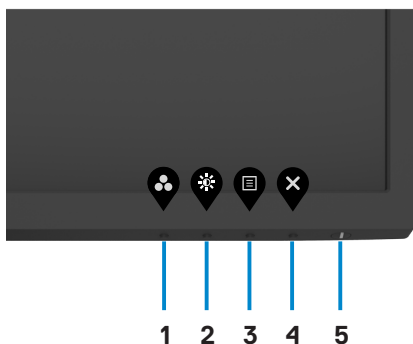
## 打开显示器电源

按  按钮开启显示器。



## 使用前面板控制

使用显示器底部边缘的控制按钮来调整所显示图像的参数。使用控制按钮时，屏幕上会出现屏幕显示菜单（OSD菜单）。



下表介绍前面板按钮：

前-面板按钮	说明
1  快捷键： 预设模式	使用此按钮从列表中选择预设颜色模式。
2  快捷键： Brightness/Contrast (亮度/对比度)	直接使用 <b>Brightness/Contrast (亮度/对比度)</b> 调节滑块。
3  菜单	使用此按钮启动屏幕显示 (OSD) 和选择 OSD 中的选项。 参见 <a href="#">使用菜单系统</a> 。
4  退出	使用此按钮返回主菜单或退出 OSD 主菜单。
5  电源按钮 (附带电源状态指示灯)	开启或关闭显示器。 出现常亮的白色灯光表示显示器已开启而且正在正常运行。出现闪烁的白色灯光表示显示器正处于待机模式。

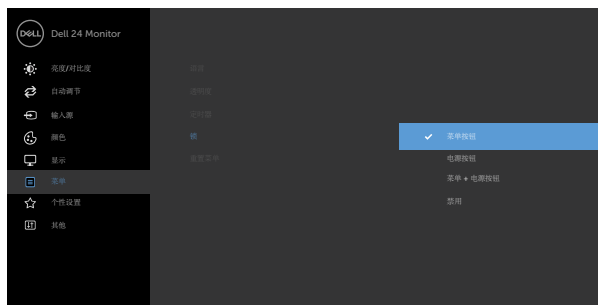


# 使用OSD锁定功能

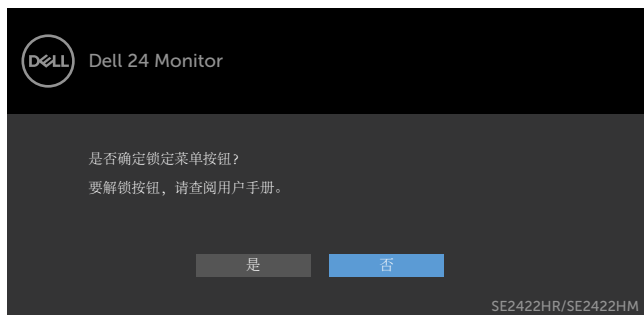
您可以锁定前面板的控制按钮，以防止误触屏幕显示菜单（OSD）和/或电源按钮。

**您可以使用锁定菜单以锁定按钮。**

1. 请选择以下选项之一。



2. 出现以下消息。

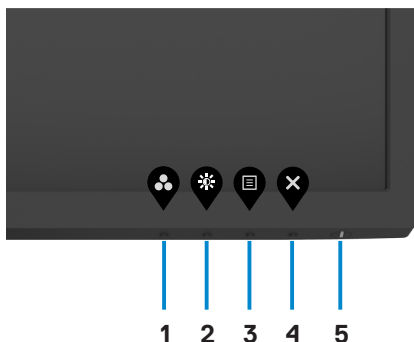


3. 选择**是**后即可锁定按钮。锁定后再按下任何控制按钮即可显示锁定图标

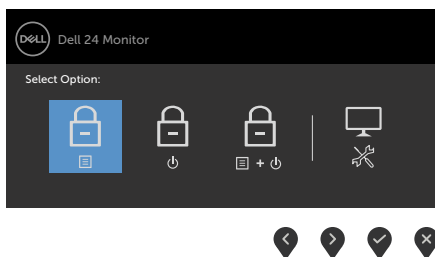


您可以使用前面板控制按钮来锁定按钮。

有关按钮说明，请参见“使用前面板控制按钮”。




1. 长按**内置诊断**按钮（4号按钮）4秒后，屏幕上会出现一个菜单。



2. 请选择以下选项之一：

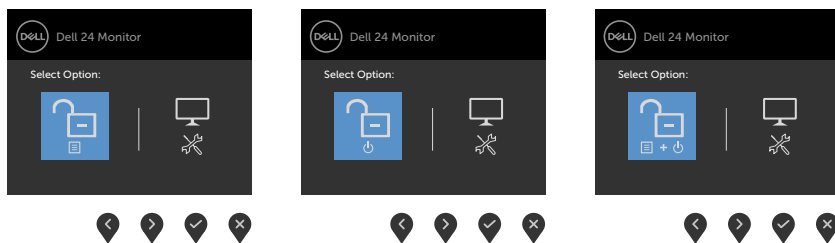
选项	说明
1  <b>菜单按钮锁定</b>	选择此选项后可锁定屏幕显示菜单（OSD）功能。
2  <b>电源按钮锁定</b>	使用此选项后可锁定电源按钮。可以防止用户使用电源按钮关闭显示器。
3  <b>菜单和电源按钮都锁定</b>	使用此选项锁定OSD菜单和电源按钮。



选项	说明
4  内置诊断	如需使用此选项运行内置诊断程序，请参阅 <a href="#">内置诊断程序</a> 部分。

### 解锁按钮。

长按[内置诊断](#)按钮（4号按钮）4秒直至屏幕上会现一个菜单。下表描述了可用于解锁前面板控制按钮的选项。

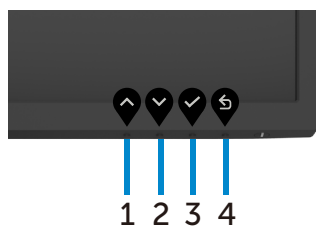


选项	说明
1  菜单按钮锁定	使用此选项后可解锁屏幕显示菜单（OSD）功能。
2  电源按钮锁定	使用此选项后可解锁电源按钮以关闭显示器。
3  菜单和电源按钮都锁定	使用此选项解锁OSD菜单和电源按钮。
4  内置诊断	如需使用此选项运行内置诊断程序，请参阅 <a href="#">内置诊断程序</a> 部分。



# 前-面板按钮

使用显示器前侧的按钮来调整图像设置。





前-面板按钮	说明
1  向上	使用“ <b>Up (向上)</b> ”按钮可增加数值或在菜单中向上移动
2  向下	使用“ <b>Down (向下)</b> ”按钮可减少数值或在菜单中向下移动
3  确定	使用 <b>确定键</b> 确认您的选择。
4  返回	使用 <b>返回键</b> 返回上一菜单。















# 使用屏幕显示（OSD）菜单

## 使用菜单系统

 **注意：**当您移动到另一个OSD菜单、退出OSD菜单或OSD菜单自动退出时，您之前所做的更改将会被自动保存。

1. 按下  按钮以启动OSD主菜单。



2. 按  和  按钮在选项之间移动。当您从一个图标移动到另一个图标时，选项名称会高亮显示。
3. 按一下  或  或  按钮激活高亮显示的选项。
4. 按  和  按钮选择所需的参数。
5. 按  激活滑块，然后根据菜单上的指示，使用  或  按钮进行更改。
6. 选择  返回到上一级菜单或  接受并返回到上一级菜单。

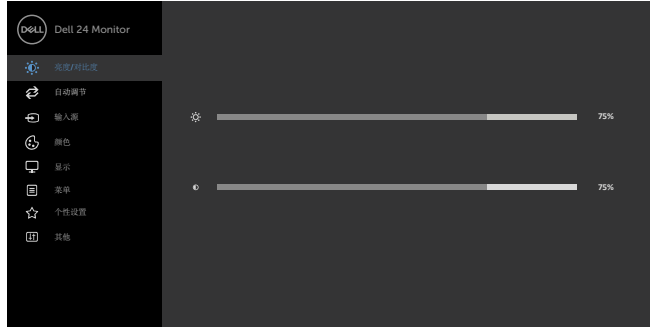


## 图标 菜单和子菜单 说明




### 亮度/对比度


使用此菜单激活 亮度/对比度调整。



### 亮度

Brightness（亮度）调整背光灯的明亮度（最小值 0；最大值 100）。

按  按钮提高亮度。

按  按钮降低亮度。

### 对比度

先调整 Brightness（亮度），如果需要进一步调整，再调整 Contrast（对比度）。

按  按钮提高对比度，按  按钮降低对比度（0 - 100）。

**注意：**对比度调整显示器的暗度和亮度之间的差异程度。



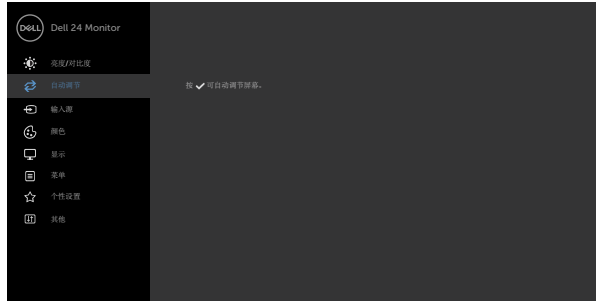




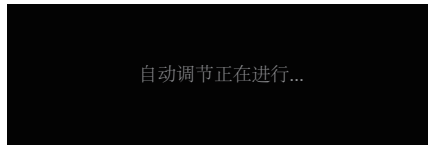
## 自动调整

尽管计算机会在启动时识别此显示器，**自动调整功能**还是可以优化显示器设置以配合特定的设置使用。

**自动调整**允许显示器自行调整到输入的视频信号。使用**自动调整**之后，您可以通过显示菜单中的**像素时钟（粗调）**和**相位（细调）**显示。



显示器自动调整到当前输入时，以下对话框会出现在黑屏上：



**注：**大多数情况下，自动调整会生成针对所用配置的最佳图像。

**注：**仅当使用VGA线连接显示器时，可以使用自动调整功能。





## 输入源

使用输入源菜单选择显示器连接的不同视频输入。

### SE2422HR



### SE2422HM



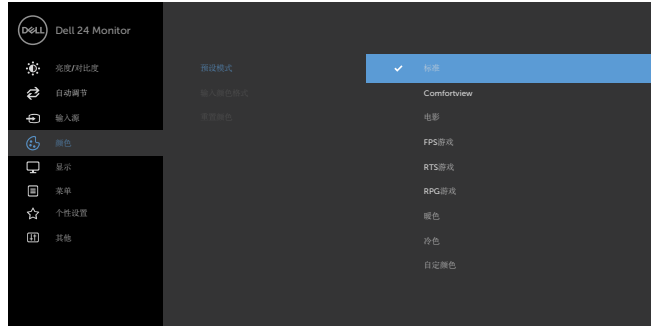
图标	菜单和子菜单	说明
	<b>VGA</b>	当使用 <b>VGA</b> 接口时，选择VGA输入。 按  选择VGA 输入源。
	<b>HDMI</b> (仅限 SE2422HR)	当使用 <b>HDMI</b> 接口时，选择HDMI 输入。 按  选择HDMI 输入源。
	<b>DVI</b> (仅限 SE2422HM)	当使用 <b>DVI</b> 接口时，选择DVI 输入。 按  选择DVI 输入源。
	<b>自动选择</b>	使用  选择“ <b>自动选择</b> ”，显示器扫描可用的输入源。
	<b>重置输入源</b>	将 <b>输入源</b> 设置恢复至出厂默认设置。
	<b>颜色</b>	使用 <b>颜色</b> 菜单调整颜色设置模式。



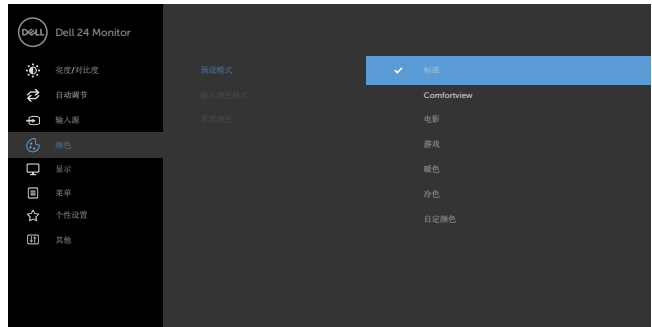
## 图标 菜单和子菜单 说明

### 预设模式

**SE2422HR:** 选择**Preset Modes (预设模式)**时, 可以从列表中选择**Standard (标准)**、**ComfortView**、**Movie (电影)**、**FPS**、**RTS**、**RPG**、**Warm (暖色)**、**Cool (冷色)**或**Custom Color (自定义颜色)**。





**SE2422HM:** 选择**Preset Modes (预设模式)**时, 可以从列表中选择**Standard (标准)**、**ComfortView**、**Movie (电影)**、**Game(游戏)**、**Warm (暖色)**、**Cool (冷色)**或**Custom Color (自定义颜色)**。



- **标准**：默认颜色设置。这是默认预设模式。
- **ComfortView**：减少从屏幕上发射的蓝光水平，这样查看时你的眼睛会更舒适。

**警告**：显示器发出的蓝光可能会对您的眼睛造成长期影响，引起眼疲劳或数码视觉疲劳、眼部伤害等身体疾病。长时间使用显示器还可能导致颈部、手臂、背部和肩部等身体部位出现疼痛。欲了解更多关于保持正确姿势的信息，以及为了避免疲劳或损伤，请参阅[人体工程学部分](#)。

- **电影**：加载适合播放电影的色彩设置。
- **FPS（第一人称射击，仅限SE2422HR）**：加载适合第一人称射击游戏的色彩设置。
- **RTS（即时战略，仅限SE2422HR）**：加载适合即时战略游戏的色彩设置。
- **RPG（角色扮演，仅限SE2422HR）**：加载适合角色扮演游戏的色彩设置。
- **Game（游戏，仅限SE2422HM）**：加载适合大多数游戏应用程序的颜色设置。
- **暖色**：提高色温。屏幕呈现红色/黄色偏暖效果。
- **冷色**：降低色温。屏幕呈现蓝色偏冷效果。
- **自定颜色**：可手动调整颜色设置。按下  和  按钮调整红色、绿色和蓝色的值，生成您自己的预设颜色模式。

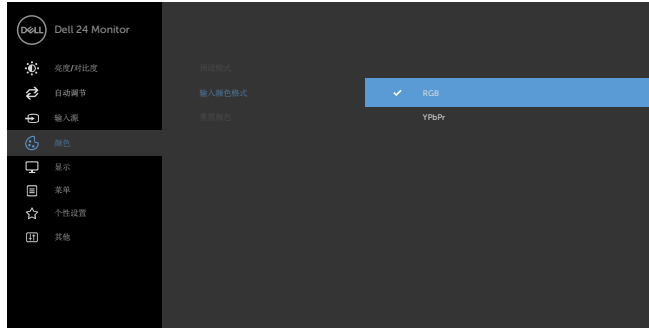


## 图标 菜单和子菜单 说明

### 输入颜色格式

设置视频输入模式。

- ◆ **RGB:** 如果您的显示器连接到支持 RGB 输出的计算机或媒体播放器，请选择此选项。
- ◆ **YCbCr/YPbPr\*:** 如果您的媒体播放器仅支持YCbCr/YPbPr输出，请选择此选项。



\*选择VGA输入时。

### 色调

使用  或  在 0 到 100 的范围内调整色调。

**注意：**色调调节仅适用于电影和FPS、RTS及RPG游戏模式。

### 饱和度

使用  或  在 0 到 100 的范围内调整饱和度。

**注意：**饱和度调整仅适用于影片和FPS, RTS, RPG模式。

### 重置颜色

将显示器的颜色设置恢复至出厂默认设置。



## 图标 菜单和子菜单 说明



### 显示

使用**显示**设置来调整图像。



### 宽高比

选择 **16:9**、**4:3**的图像比例。

### 水平位置 (仅限VGA 输入)

使用 或 左右调整图像。  
最小值是 ‘0’ (-)。  
最大值是 ‘100’ (+)。

### 垂直位置 (仅限VGA 输入)

使用 或 上下调整图像。  
最小值是 ‘0’ (-)。  
最大值是 ‘100’ (+)。

### 清晰度

使图像看起来更锐利或更柔和。  
使用 或 将锐度从 ‘0’ 调整到 ‘100’ 。

### 像素时钟 (仅限VGA 输入)

此**相位**和**像素时钟**调整允许您根据自己的需要调整显示器。  
使用 或 图标调整至**最佳图像** 质量。

### 相位 (仅限VGA 输入)

如果使用**相位**可以先使用**像素时钟 (粗调)** 调整，然后再次使用**相位 (微调)** 。

### 响应时间

您可以将 响应时间设置为**正常**、**短**或**极短**。

### 重置显示器

将显示设置恢复至出厂默认设置。

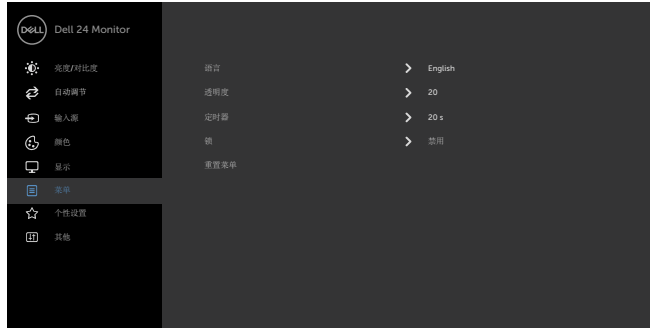


## 图标 菜单和子菜单 说明



### 菜单

选择此选项调整OSD的设置，如OSD语言、菜单在屏幕上的停留时间等。



### 语言

设置 OSD 显示语言，有8种供选择。



（英语、西班牙语、法语、德语、葡萄牙语（巴西）、俄语、简体中文、日语）。

### 透明度

选择此选项时，可以使用  和  改变菜单透明度（最小值0/最大值100）。

### 定时器

**OSD 保持时间：**设置在按下一个按钮后 OSD 的显示时间长度。

使用  和  按钮调整滑块，范围是从 5 秒到 60 秒（以 1 秒为单位）。

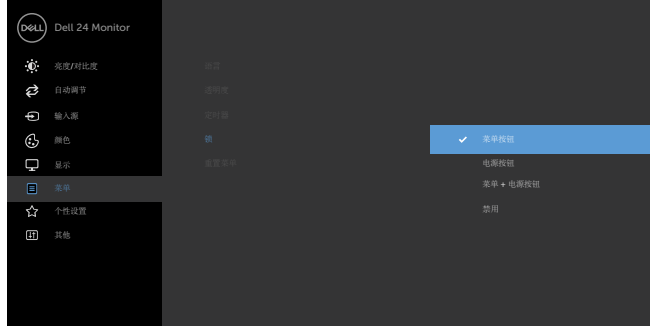





## 图标 菜单和子菜单 说明

### 锁定

控制用户对调整的访问。按钮被锁定。



- ◆ **菜单按钮**：通过OSD锁定菜单按钮。
- ◆ **电源按钮**：通过OSD锁定电源按钮。
- ◆ **菜单+电源按钮**：通过OSD锁定所有菜单和电源按钮。
- ◆ **禁用**：长按电源按钮左侧的  按钮4秒。

### 重置菜单

将菜单设置恢复至出厂默认设置。





## 个性设置



### 快捷鍵1

选择**Preset Modes (预设模式)**、**Brightness/Contrast (亮度/对比度)**、**Auto Adjust (自动调整)**、**Input Source (输入源)**或**Aspect Ratio (高宽比)**中的一项设置为1号快捷鍵。

### 快捷鍵2

选择**Preset Modes (预设模式)**、**Brightness/Contrast (亮度/对比度)**、**Auto Adjust (自动调整)**、**Input Source (输入源)**或**Aspect Ratio (高宽比)**中的一项设置为2号快捷鍵。

### LED电源按钮

允许您设置电源指示灯的状态以节省能源。

### 复位个性化设置

将快捷鍵恢复至出厂默认设置。



## 图标 菜单和子菜单 说明



### 其他

选择此选项调整 OSD 设置，如 **DDC/CI**、**液晶调整**等。



### 显示信息

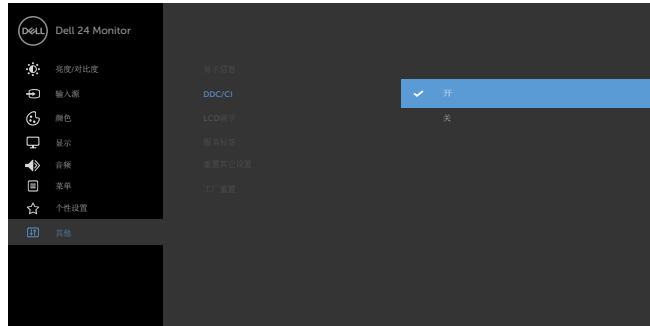
显示显示器的当前设置。

### DDC/CI

**DDC/CI**（显示数据通道/命令接口）允许您使用计算机中的软件调整显示器设置。

选择“**关**”可以关闭此功能。

启用此功能时，可以提供最佳用户体验和最佳显示器性能。

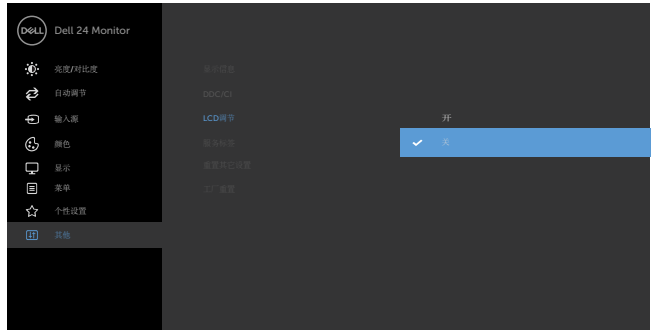


## 图标 菜单和子菜单 说明

### LCD调节

帮助消除轻微的图像残留现象。

根据图像残留程度，程序可能要运行一些时间。选择“开”可以启动此进程。



### 服务标签

显示服务标签。

服务标签是唯一的字母数字标识符，供Dell识别产品规格和确认保修信息。

**注意：**服务标签也印制在底座标签上。

### 重置其它设置

将其他设置（如 **DDC/CI**）恢复至出厂默认设置。

### 工厂重置

将所有预设值恢复至出厂默认设置。



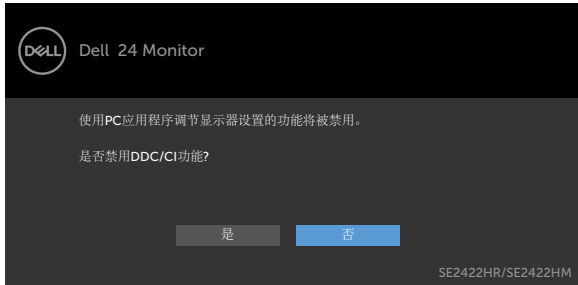
## OSD警告消息

当显示器不支持特定的分辨率模式时，您会看到下面的消息：



这表示显示器不能与它从计算机接收的信号同步。请参见[分辨率规格](#)了解此显示器支持的水平和垂直频率范围。推荐模式是 1920 x 1080。

在禁用 DDC/CI 功能之前，您会看到下面的消息。



当显示器进入**待机模式**时将显示以下信息：





激活计算机，“唤醒”显示器，以进入到 [OSD](#)。

如果按电源按钮之外的其他按钮，会根据所选输入显示下面的一条消息：





在“其他”功能中选择“恢复出厂设置”的OSD项目，将出现以下消息：



将亮度级别调整到超出默认值的75%以上后，将出现以下消息：



- 当用户选择“是”时，电源消息仅出现一次。
- 当用户选择“否”时，电源警告消息将再次弹出。
- 仅当用户在屏幕显示菜单（OSD）中恢复出厂设置时，电源警告消息才会再次出现。



如果选择 HDMI, VGA, DVI 输入但没有连接相应的线缆, 会显示如下所示的浮动对话框。



或



或



有关详细信息, 请参见[故障排除](#)。





# 设置最大分辨率

设置显示器的最大分辨率：

在Windows 7、Windows 8或Windows 8.1系统中：

1. 对于Windows 8或Windows 8.1版本，选择“桌面”视窗以切换至经典桌面。如果您使用的是Windows Vista和Windows 7，请跳过此步骤。
2. 右键单击桌面，然后单击**Screen Resolution（屏幕分辨率）**。
3. 单击**Screen Resolution（屏幕分辨率）**的下拉列表，然后选择**1920 x 1080**。
4. 单击**OK（确定）**。

在Windows 10系统中：

1. 右键单击桌面，然后单击**Display Settings（显示设置）**。
2. 单击**Advanced display settings（高级显示设置）**。
3. 单击**Resolution（分辨率）**下拉列表，选择**1920 x 1080**。
4. 单击**Apply（应用）**。

如果您未看到**1920 x 1080**选项，您可能需要更新显卡驱动程序。基于计算机的情况，请完成以下步骤之一：

如果您拥有Dell台式机或笔记本电脑：

- 请访问<https://www.dell.com/support>，输入您的服务标签，并下载最新版的显卡驱动程序。

**如果您使用的是非Dell品牌的计算机（笔记本电脑或台式机）：**

- 请访问计算机制造商的支持网站并下载最新版的显卡驱动程序。
- 访问显卡制造商的网站，下载最新版的显卡驱动程序。



# 故障排除

**警告：** 在开始此部分中的任何步骤之前，请阅读[安全说明](#)并遵照执行。

## 自检

这款显示器提供一个自检功能，可以让您检查显示器是否工作正常。如果显示器和计算机已正确连接，但显示器屏幕仍为黑屏，请执行以下步骤来运行显示器自检：

1. 关闭计算机和显示器。
2. 从计算机背面拔下视频连接线。为确保自检操作正确，请从计算机背面拔下所有视频连接线。。
3. 打开显示器电源。

如果显示器工作正常但无法检测到输入信号，根据连接情况，以下所示对话框之一将出现在屏幕上。在自检模式下，电源指示灯将持续发出白光。



或



或





**注意：**在正常系统操作期间，如果视频线断开连接或已损坏，也会出现这个对话框。

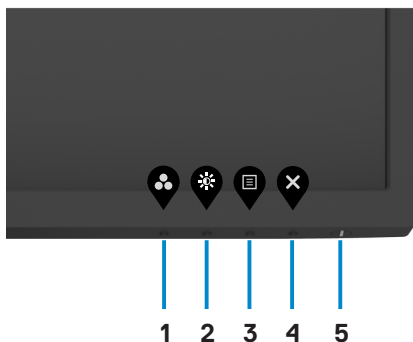
4. 关闭显示器，重新连接视频线，然后打开计算机和显示器的电源。

如果您完成上一步骤后，显示器屏幕仍然空白，则请检查您的视频控制器和计算机看是否存在任何可能的问题。


## 内置诊断

此显示器有一个内置诊断工具，可帮助您确认所遇到的屏幕异常是显示器问题还是计算机和视频卡问题。

有关按钮说明，请参见“[使用前面板控制按钮](#)”。



运行内置诊断：

1. 确保屏幕是干净清洁的（屏幕表面无灰尘颗粒）。
2. 长按**内置诊断**按钮（4号按钮）4秒后，屏幕上会出现一个菜单。
3. 选择内置诊断  选项。屏幕上将显示一个灰色界面。
4. 仔细检查屏幕是否存在异常。
5. 再次按下前面板上的**按钮1**。画面颜色变为红色。
6. 检查显示屏是否存在任何异常。



7. 重复步骤5至6，在显示屏上分别出现绿色、蓝色、黑色、白色和文本界面时检查屏幕的情况。。

屏幕显示文本界面即表示测试已完成。如需退出，请再次按下**按钮 1**。

如果您在内置诊断工具中没有检测到任何屏幕异常，则表明显示器可以正常工作。检查显卡和计算机看是否存在任何可能的问题。



# 常见问题

下表包含了您可能遇到的显示器常见问题的一般信息以及可能的解决办法：

常见现象	您遇到的问题	可能的解决办法
没有视频（电源LED不亮）	没有画面	<ul style="list-style-type: none"><li>· 确保显示器和计算机之间的视频线连接正确且牢固。</li><li>· 使用其他电气设备确认电源插座是否工作正常。</li><li>· 确保电源按钮完全按下。</li><li>· 确保通过<b>输入源</b>菜单选择正确的输入源。</li></ul>
没有视频/电源LED点亮	没有画面或没有亮度	<ul style="list-style-type: none"><li>· 通过屏幕显示菜单提高亮度和对比度控制。</li><li>· 执行显示器自检功能检查。</li><li>· 检查视频线接头插针是否弯曲或折断。</li><li>· 运行内置诊断。</li><li>· 确保通过<b>输入源</b>菜单选择正确的输入源。</li></ul>
聚焦不良	图像模糊、失真或有重影	<ul style="list-style-type: none"><li>· 使用 OSD 进行 <b>Auto adjus (自动调整)</b>。</li><li>· 通过 OSD 调节 <b>Phase (相位)</b> 和 <b>Pixel Clock (像素时钟)</b> 控件。消除视频延长线。</li><li>· 将显示器重置为出厂设置。</li><li>· 将视频分辨率更改为正确的宽高比。</li></ul>
视频晃动/抖动	图像呈波浪形抖动或轻微移动	<ul style="list-style-type: none"><li>· 使用 OSD 执行 <b>Auto adjust (自动调整)</b>。</li><li>· 通过 OSD 调节 <b>Phase (相位)</b> 和 <b>Pixel Clock (像素时钟)</b> 控件。</li><li>· 将显示器重置为出厂设置。</li><li>· 检查环境因素。</li><li>· 将显示器移到另一个位置或房间，然后再次检查。</li></ul>
像素缺失	液晶屏幕出现斑点	<ul style="list-style-type: none"><li>· 关机后再开机。</li><li>· 像素永久不亮是液晶技术可能存在的一个固有缺陷。</li><li>· 欲了解更多关于戴尔显示器质量和像素政策的信息，请访问 <a href="https://www.dell.com/pixelguidelines">https://www.dell.com/pixelguidelines</a>。</li></ul>
亮点像素	液晶屏幕上出现亮点	<ul style="list-style-type: none"><li>· 关机后再开机。</li><li>· 像素永久不亮是液晶技术可能存在的一个固有缺陷。</li><li>· 欲了解更多关于戴尔显示器质量和像素政策的信息，请访问 <a href="https://www.dell.com/pixelguidelines">https://www.dell.com/pixelguidelines</a>。</li></ul>



常见现象	您遇到的问题	可能的解决办法
亮点像素	画面太暗或太亮	<ul style="list-style-type: none"> <li>· 将通过屏幕显示菜单调节亮度和对比度控制。</li> <li>· 通过屏幕显示菜单调节亮度和对比度控制。</li> </ul>
几何失真	屏幕未正确居中	<ul style="list-style-type: none"> <li>· 将显示器重置为出厂设置。</li> <li>· 使用 OSD 进行 <b>Auto adjust (自动调整)</b>。</li> <li>· 通过 OSD 调整水平和垂直控件。</li> </ul>
水平线/垂直线	屏幕出现一条或多条线	<ul style="list-style-type: none"> <li>· 将显示器重置为出厂设置。</li> <li>· 通过 OSD 执行 <b>Auto adjust (自动调整)</b>。</li> <li>· 通过 OSD 调节 <b>Phase (相位)</b> 和 <b>Pixel Clock (像素时钟)</b> 控件。</li> <li>· 执行显示器自检功能检查，并确认在自检模式下是否也出现这些线条。</li> <li>· 检查视频线缆连接装置中的针脚是否弯曲或折断。</li> <li>· 运行内置诊断程序。</li> </ul>
同步问题	屏幕出现乱码或看起来像撕裂一样	<ul style="list-style-type: none"> <li>· 将显示器重置为出厂设置。</li> <li>· 通过 OSD 执行 <b>Auto adjust (自动调整)</b>。</li> <li>· 通过 OSD 调节 <b>Phase (相位)</b> 和 <b>Pixel Clock (像素时钟)</b> 控件。</li> <li>· 执行显示器自检功能检查，以确定在自检模式下是否出现乱码屏幕。</li> <li>· 检查视频线缆连接装置中的针脚是否弯曲或折断。</li> <li>· 在安全模式下重启计算机。</li> </ul>
安全须知	出现烟雾或火花	<ul style="list-style-type: none"> <li>· 不得执行任何故障排除操作。</li> <li>· 欲了解更多关于联系戴尔的信息，请立即参阅“<a href="#">联系戴尔</a>”部分。</li> </ul>
间歇性问题	开关时显示器出现故障	<ul style="list-style-type: none"> <li>· 确保连接显示器和计算机的视频电缆已经正确连接。</li> <li>· 将显示器复位至出厂设置。</li> <li>· 执行显示器自检功能，确定在自检模式中是否出现间歇性问题。</li> </ul>
缺少颜色	画面缺少颜色	<ul style="list-style-type: none"> <li>· 执行显示器自检。</li> <li>· 确保连接显示器和计算机的视频电缆已经正确连接。</li> <li>· 检查视频电缆连接器中的针脚是否弯曲或者折断。</li> </ul>



常见现象	您遇到的问题	可能的解决办法
颜色不正确	画面颜色不佳	<ul style="list-style-type: none"> <li>在颜色设置 OSD 中尝试不同的 <b>Preset Modes (预设模式)</b>。在 <b>Color (颜色)</b> 设置 OSD 中的 <b>Custom Color (自定义颜色)</b> 下调整 <b>R/G/B</b> 值。</li> <li>调整自定义的 R/G/B 值。OSD 的颜色菜单中的颜色。</li> <li>在颜色设置 OSD 中，将<b>输入颜色格式</b>更改为 <b>RGB</b> 或 <b>YCbCr/YPbPr</b>。</li> <li>运行内置诊断。</li> </ul>
图像残留（由于显示器长时间显示一个静态图像）	淡淡的静态图像阴影显示在屏幕上	<ul style="list-style-type: none"> <li>将屏幕设置为在屏幕空闲几分钟后关闭。这些可以在 Windows 电源选项或 Mac 节能设置中调整。</li> <li>或者使用动态变化的屏幕保护程序。</li> </ul>

## 产品特定问题

问题	您遇到的问题	可能的解决办法
屏幕图像太小	图像位于屏幕中心，但不覆盖整个可视区域	<ul style="list-style-type: none"> <li>检查显示器设置 OSD 中的宽高比设置</li> <li>将显示器恢复至出厂设置。</li> </ul>
无法使用前面板上的按钮调整显示器设置	OSD 不出现在屏幕上	<ul style="list-style-type: none"> <li>关闭显示器，断开然后重新连接电源线，打开显示器电源。</li> </ul>
按下控制时没有输入信号	没有画面，指示灯显示白色。	<ul style="list-style-type: none"> <li>检查信号源。移动鼠标或者按键盘上的任意键，确定计算机不在节能模式中。</li> <li>检查信号电缆是否已经正确插入。如果必要可重新连接信号电缆。</li> <li>重启计算机或者视频播放机。</li> </ul>
画面不填满整个屏幕。	画面无法占满屏幕高度或宽度	<ul style="list-style-type: none"> <li>由于 DVD 使用不同的视频格式（宽高比），显示器可全屏显示。</li> <li>运行内置诊断。</li> </ul>




# 附录

## FCC 声明（仅限美国）和其他管制信息

关于 FCC 声明和其他管制信息，请参见管制符合性网站，网址是 [https://www.dell.com/regulatory\\_compliance](https://www.dell.com/regulatory_compliance)。

## 联系 Dell

美国客户请拨打800-WWW-DELL（800-999-3355）

 **注意：如果您没有可用的 Internet 连接，可在购买发票、包装物、付费单、或 Dell 产品宣传页上查找联系信息。**

Dell 提供多种在线和电话支持与服务选项。具体情况视国家（地区）和产品而定，有些服务在您所在地区可能不提供。

- 在线技术援助 —— <https://www.dell.com/support/monitors>

## 欧盟节能标签和产品信息表产品数据库

SE2422R: <https://eprel.ec.europa.eu/qr/709134>

## 中国能源效率标识：

根据中国大陆<<能源效率标识管理办法>>，本显示器符合以下要求：

生产者名称	戴尔（中国）有限公司
规格型号	SE2422HR SE2422HM
能效等级	2 级
能源效率(cd/W)	≥1.8
关闭状态功率(W)	≤0.30
睡眠状态功率(W)	≤0.30
产品类型	标准显示器
依据国家标准	GB 21520-2015





# 电器电子产品有害物质限制使用要求



在中国大陆销售的显示器产品的有害物质符合《电器电子产品有害物质限制使用管理办法》和《电器电子产品有害物质限制使用达标管理目录》关于限量要求的规定，按照《电器电子产品有害物质限制使用合格评定制度实施安排》使用此绿色产品标识。

