



Монитор Dell 24 SE2422HR/SE2422HM Руководство пользователя


модели: SE2422HR/SE2422HM

Наименование модели: SE2422HR/SE2422HMt



 **ПРИМЕЧАНИЕ.** ПРИМЕЧАНИЕ указывает на важную информацию, которая помогает эффективнее использовать монитор.

 **ВНИМАНИЕ!** Предупреждение с заголовком «ВНИМАНИЕ!» указывает на риск повреждения оборудования и потери данных в случае несоблюдения данных указаний.

 **ОСТОРОЖНО!** Предупреждение с заголовком «ОСТОРОЖНО!» указывает на риск причинения материального ущерба, вреда здоровью людей или летального исхода.

© Dell Inc. или подразделения Dell Inc., 2021 Dell, EMC и прочие товарные знаки являются товарными знаками компании Dell Inc. или ее подразделений. Прочие товарные знаки могут быть собственностью соответствующих лиц.

2021 – 07

Rev. A00

Содержание

Инструкции по технике безопасности	5
О мониторе	6
Комплект поставки	6
Характеристики изделия	8
Компоненты и органы управления	9
Вид спереди	9
Вид сзади	10
Технические характеристики	13
Разрешение	14
Предустановленные режимы отображения	15
Электрические характеристики	17
Физические характеристики	19
Характеристики окружающей среды	20
Назначение контактов	21
Технология Plug-and-play	24
Качество ЖК-мониторов и политика в отношении дефектов пикселей	24
Эргономика	25
Обращение с монитором и его перемещение	27
Инструкции по техническому обслуживанию	28
Чистка монитора	28
Установка монитора	29
Присоединение подставки	29
Использование наклона	32
Подключение монитора	33
Укладка кабелей	34



Крепление монитора с помощью кенсингтонского замка (опция)	35
Снятие подставки монитора	36
Монтаж на стену (дополнительно)	38
Эксплуатация монитора	39
Включение монитора	39
Использование элементов управления на передней панели	39
Использование функции блокировки экранного меню	41
Кнопки-на передней панели	44
Использование экранного меню	45
Доступ в систему меню	45
Предупреждающие сообщения экранного меню	62
Установка максимального разрешения	66
Поиск и устранение неисправностей	67
Самотестирование	67
Встроенная система диагностики	69
Общие проблемы.	70
Проблемы, связанные с изделием.	75
Приложение	76
Декларации соответствия требованиям Федеральной комиссии по связи (FCC, только для США) и другие нормативно-правовые сведения.	76
Обращение в компанию Dell	76
База данных продукции ЕС, в которой представлена маркировка энергоэффективности и информационный листок изделия	76
Этот ярлык и информация предназначены только для Узбекистана	77



Инструкции по технике безопасности

⚠ ОСТОРОЖНО! Использование элементов управления, настроек и процедур, не указанных в настоящей документации, может привести к поражению электрическим током, а также опасности получения электрических и (или) механических травм.

- Аккуратно поднимите монитор обеими руками и разместите на твердой поверхности. Экран хрупкий и повреждается при падении и резких ударах.
- Убедитесь, что электрические характеристики монитора соответствуют характеристикам электросети вашего региона.
- Храните монитор при комнатной температуре. Сильный холод и жара оказывают негативное воздействие на жидкие кристаллы экрана.
- Защищайте монитор от сильной вибрации и ударов. Например, не ставьте монитор в багажник автомобиля.
- Отключайте монитор от сети, если не планируете его использовать в течение длительного времени.
- Во избежание поражения электрическим током не пытайтесь снимать крышки и не прикасайтесь к внутренним компонентам монитора.

Информация о технике безопасности содержится в разделе «Информация о технике безопасности, экологических и нормативных требованиях» (SERI) инструкции, которая поставляется в комплекте с монитором.

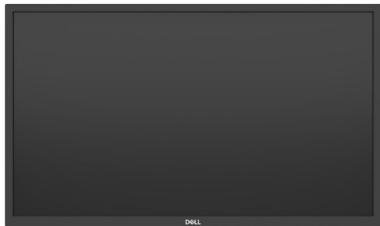


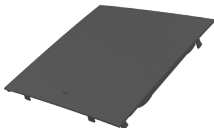



О мониторе

Комплект поставки

ПРИМЕЧАНИЕ. Некоторые компоненты являются дополнительными и не поставляются с вашим монитором.

Ваш монитор поставляется вместе с компонентами, показанными в следующей таблице. При отсутствии любого из компонентов обратитесь за помощью в службу технической поддержки Dell. Дополнительные сведения о том, как обратиться в компанию Dell, представлены в разделе [Контактная информация Dell](#).

	Display (Отображение)
	Подставка
	Основание подставки
	Крышка Vesa
	Кабель питания (зависит от страны)




	<p>Кабель HDMI (Только для модели SE2422HR)</p>
	<p>Кабель VGA(Только для модели SE2422HM)</p>
	<ul style="list-style-type: none">• Краткое руководство по установке• Информация о безопасности, охране окружающей среды и нормативных требованиях



Характеристики изделия

Монитор **Dell SE2422HR/SE2422HM** оснащен жидкокристаллическим (ЖК) дисплеем с активной матрицей на тонкопленочных транзисторах (TFT) и светодиодной подсветкой. Ниже перечислены отличительные черты данного монитора.

- Видимая область отображения 60,47 см (23.80 дюймов) (по диагонали). Разрешение 1920 x 1080 (16:9), поддержка полноэкранного изображения для менее высокого разрешения.
- Цветовая палитра: 72% NTSC (стандарт), CIE 1931.
- Разъем HDMI (Только для модели SE2422HR)/DVI (Только для модели SE2422HM) для подключения цифровых устройств.
- Функция регулировки наклона.
- Съёмная подставка и крепежные отверстия, сформированные в соответствии с Ассоциацией по стандартам в области электронной видеоаппаратуры (VESA) 100 мм, обеспечивают удобную регулировку при установке.
- Функция Plug and play, если она поддерживается вашим компьютером.
- Настройки экранного меню для простоты регулировки и оптимизации работы экрана.
- Блокировка кнопок питания и экранного меню.
- Отверстие с блокировкой доступа.
- Фиксатор подставки.
- ≤ 0,3 W в режиме ожидания.
- Функция ComfortView, прошедшая сертификацию TÜV, предназначена для уменьшения излучения синего света от монитора и оптимального комфорта для зрения.
- Поддержка частоты 48-75 Гц (HDMI) в режиме FreeSync (Только для модели SE2422HR).
- Поддержка технологии AMD FreeSync™ (Только для модели SE2422HR).
- Экран без мерцания, сертифицированный TÜV, обеспечивает оптимальный комфорт для зрения.

 **ОСТОРОЖНО! Длительное воздействие синего света, излучаемого монитором, может привести к зрительным расстройствам, включая зрительное утомление, цифровое зрительное напряжение и т.д.**



Компоненты и органы управления

Вид спереди



Наклейка	Описание	Использование
1	Функциональные кнопки	дополнительную информацию см. в разделе Эксплуатация монитора .
2	Индикатор питания	<ul style="list-style-type: none">• Немигающий белый индикатор показывает, что монитор включен и исправен.• Мигающий белый индикатор показывает, что монитор находится в режиме ожидания.



Вид сзади

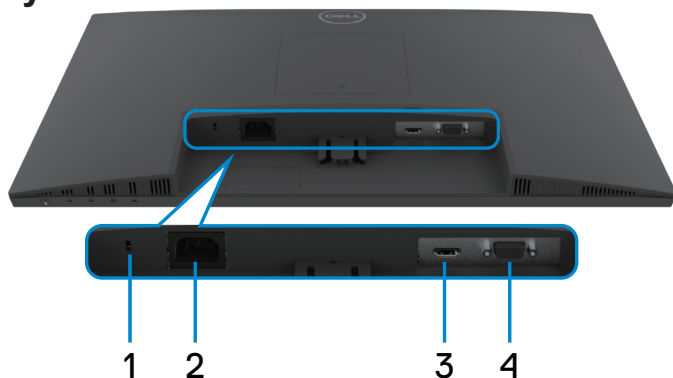


Наклейка	Описание	Использование
1	Монтажные отверстия VESA (100 x 100 мм - под крышкой VESA)	Установка монитора на стене с использованием монтажного комплекта VESA (100 x 100 мм). ПРИМЕЧАНИЕ. Набор для настенного крепления продается отдельно.
2	Табличка с нормативно-правовыми данными	Указаны разрешения контролирующего органа.
3	Кнопка для снятия подставки	Снятие подставки с монитора.
4	Штрихкод, серийный номер и паспортная табличка	Сервисный код - это уникальный буквенно-цифровой идентификатор, позволяющий сервисным инженерам компании Dell определять компоненты оборудования вашего монитора и получать сведения о гарантии. Эта этикетка потребуется в случае обращения за технической поддержкой в компанию Dell.
5	Крышка Vesa	Совместите две конечные точки в передней части крышки VESA с монтажными отверстиями VESA и аккуратно прижмите крышку VESA.



6	Отверстие для укладки кабелей	Помогает хранить подключенные кабели организованно и аккуратно.
---	-------------------------------	---

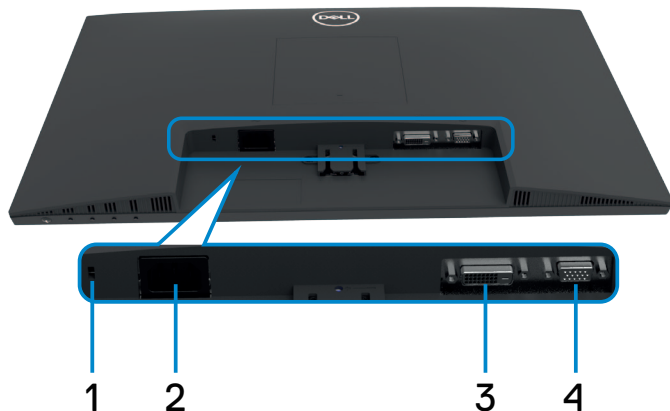
Вид снизу



SE2422HR

Наклейка	Описание	Использование
1	Отверстие для блокировки в целях безопасности	Для защиты монитора в отверстие вставляется защитный трос.(продается отдельно)
2	Разъем питания	Служит для подключения кабеля питания.
3	Порт HDMI	Служит для подключения кабеля HDMI.
4	Порт VGA	Служит для подключения кабеля VGA.





SE2422HM

Наклейка	Описание	Использование
1	Отверстие для блокировки в целях безопасности	Для защиты монитора в отверстие вставляется защитный трос.(продается отдельно)
2	Разъем питания	Служит для подключения кабеля питания.
3	Порт DVI	Служит для подключения кабеля DVI.
4	Порт VGA	Служит для подключения кабеля VGA.



Технические характеристики

Тип экрана	Активная матрица - ЖКД TFT
Тип панели	Технология планарной коммутации
Соотношение сторон	16:9
Размеры видимого изображения	
По диагонали	604,7 мм (23,80 дюйма)
активная область	
По горизонтали	527,04 мм (20,75 дюйма)
По вертикали	296,46 мм (11,67 дюйма)
Площадь	156246,28 мм ² (242,18 дюйма ²)
Шаг пикселя	0,2745 x 0,2745 мм
Пикселей на дюйм (PPI)	92,56
Угол обзора	
По горизонтали	178° (типовой)
По вертикали	178° (типовой)
Яркость	250 кд/м ² (тип.)
Коэффициент контраста	1000:1 (типовой)
Покрытие экрана дисплея	Защита от бликов с жестким покрытием 3H
Подсветка	Система боковой светодиодной подсветки
Время отклика (Серый-серый)	8 мс (НОРМАЛЬНЫЙ режим) 5 мс (ускоренный режим) 4 мс (предельный) ПРИМЕЧАНИЕ. В Экстремальном режиме могут появляться незначительные артефакты из-за разгона при переходе на высокую скорость и время отклика. Используйте режим Обычный/ Быстрый/ Экстремальный для работы за компьютером и игр.
Глубина цвета	16,70 млн цветов
Цветовой охват*	72% NTSC, CIE 1931
Возможность подключения	
SE2422HR	• HDMI 1.4, 1 шт.(HDCP 1.4) • VGA, 1 шт.



SE2422HM	<ul style="list-style-type: none"> • VGA, 1 шт. • DVI, 1 шт.(HDCP 1.4)
Ширина границы (край монитора к активной области)	
Сверху	12,80 mm
Слева/Справа	12,80 mm
Снизу	16,92 mm
Регулируемость	
Регулируемая по высоте стойка	NA
Наклон	-5° до 21°
Укладка кабелей	да
Функция Dell Display Manager (DDM)	Простота размещения и другие основные особенности
Безопасность	Гнездо для замка безопасности (тросовый замок приобретается отдельно)

* Только при использовании собственных настроек панели в режиме Custom (Особый).

Разрешение

Модели	SE2422HR		SE2422HM	
	HDMI	VGA	DVI	VGA
Максимальное разрешение	1920 x 1080 при частоте кадров 75 Гц(HDMI) 1920 x 1080 при частоте кадров 60 Гц(VGA)		1920 x 1080 при частоте кадров 60 Гц	
Диапазон частот строчной развертки	30–83 кГц			
Диапазон частот кадровой развертки	48–75 Гц			
Характеристики воспроизведения видеосигнала (SE2422HR в режиме HDMI/ SE2422HM в режиме VGA)	480p, 576p, 720p, 1080i, 1080p, FHD			



Предустановленные режимы отображения

SE2422HR

Режим отображения	Горизонтальная частота (кГц)	Вертикальная частота (Гц)	Частота пикселизации (МГц)	Полярность синхронизации (по горизонтали/вертикали)
720 x 400	31,47	70,08	28,32	-/+
640 x 480	31,47	59,94	25,18	-/-
640 x 480	37,50	75	31,50	-/-
800 x 600	37,88	60,317	40	+/+
800 x 600	46,88	75	49,50	+/+
1024 x 768	48,36	60	65	-/-
1024 x 768	60,02	75,029	78,75	+/+
1152 x 864	67,50	75	108	+/+
1280 x 1024	64	60,02	108	+/+
1280 x 1024	80	75,02	135	+/+
1600 x 900	60	60	108	+/+
1920 x 1080	67,50	60	148,50	+/+
1920 x 1080	83,89	75	174,50	+/-



SE2422HM

Режим отображения	Горизонтальная частота (кГц)	Вертикальная частота (Гц)	Частота пикселизации (МГц)	Полярность синхронизации (по горизонтали/вертикали)
720 x 400	31.47	70.08	28.32	-/+
640 x 480	31.47	59.94	25.18	-/-
640 x 480	37.50	75	31.50	-/-
800 x 600	37.88	60.317	40	+/+
800 x 600	46.88	75	49.50	+/+
1024 x 768	48.36	60	65	-/-
1024 x 768	60.02	75.029	78.75	+/+
1152 x 864	67.50	75	108	+/+
1280 x 800	49.70	59.81	83.50	+/+
1280 x 1024	64	60.02	108	+/+
1280 x 1024	80	75.02	135	+/+
1600 x 900	60	60	108	+/+
1920 x 1080	67.50	60	148.50	+/+



Электрические характеристики

Описание	SE2422HR	SE2422HM
Сигналы видеовхода	<ul style="list-style-type: none"> HDMI 1.4, 600 мВ для каждой дифференциальной линии, входное сопротивление 100 Ом для дифференциальной пары Аналоговый RGB, 0,7 Вольт +/- 5%, положительная полярность при входном сопротивлении 75 Ом 	<ul style="list-style-type: none"> DVI, 600 мВ для каждой дифференциальной линии, входное сопротивление 100 Ом для дифференциальной пары Аналоговый RGB, 0,7 Вольт +/- 5%, положительная полярность при входном сопротивлении 75 Ом
Напряжение/ Частота/Ток:	120 В: 30 А (макс.) при 0°C (холодный запуск) 240 В: 60 А (макс.) при 0°C (холодный запуск)	
Пусковой ток	30 А при напряжении 120 В переменного тока(макс.) 60 А при напряжении 240 В переменного тока(макс.)	
Потребляемая мощность	0,3 W (Режим Выкл.) ¹ 0,3 W (Режим ожидания) ¹ 14,1 W (Режим Вкл.) ¹ 24 W (макс.) ² 13,65 W (P _{он}) ³ 42,76 W (ТЕС) ³	

¹ Согласно определению в EU 2019/2021 и EU 2019/2013.

² Максимальная настройка яркости и контрастности при.

³ P_{он}: Энергопотребление в режиме Вкл. измеряется с учетом метода испытания Energy Star.

ТЕС: Общее энергопотребление в кВт/ч измеряется с учетом метода испытания Energy Star.

△ ВНИМАНИЕ! Данный документ носит информационный характер и отражает рабочие характеристики в лабораторных условиях. Параметры вашего устройства могут отличаться от приведенных показателей в зависимости от заказанного ПО, компонентов и периферийных устройств; компания не обязана обновлять подобную информацию. Следовательно,



покупателю не следует принимать решения относительно допустимых отклонений напряжения и иных параметров, основываясь на данной информации. Компания не предоставляет явной или подразумеваемой гарантии точности или полноты информации.



Физические характеристики

Описание	SE2422HR	SE2422HM
Тип разъема	• 1 X порта HDMI 1.4 • 1 X порта VGA	• 1 X порта VGA • 1 X порта DVI
Тип сигнального кабеля	Кабель HDMI 1,8 м	Кабель VGA 1,8 м
Размеры (с подставкой)		
Высота	420,25 мм (16,55 дюйма)	
Ширина	552,64 мм (21,76 дюйма)	
Глубина	178,81 мм (7,04 дюйма)	
Габариты (без подставки)		
Высота	331,61 мм (13,06 дюйма)	
Ширина	552,64 мм (21,76 дюйма)	
Глубина	49,69 мм (1,96 дюйма)	
Размеры подставки		
Высота	173,93 мм (6,85 дюйма)	
Ширина	240,42 мм (9,47 дюйма)	
Глубина	178,81 мм (7,04 дюйма)	
Вес		
Вес с упаковкой	5,23 кг (11,53 фунта)	
Вес со стойкой и кабелями	3,77 кг (8,31 фунта)	
Вес без подставки и кабелей (при монтаже на стену или на креплении VESA)	3,18 кг (7,01 фунта)	
Вес стойки	0,33 кг (0,73 фунта)	



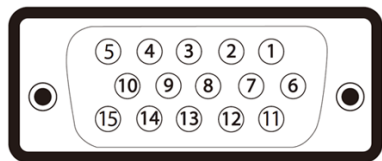
Характеристики окружающей среды

Описание	Значения
Соответствие стандартам	
<ul style="list-style-type: none">• Соответствие требованиям RoHS• Монитор с пониженным содержанием бромированных огнестойких добавок и ПВХ (за исключением внешних кабелей)• Стекло, не содержащее мышьяка, и только панель, не содержащая ртути	
Температура	
Рабочая	От 0 °C до 40 °C (от 32 °F до 104 °F)
Нерабочая	Хранение: от -20 до 60°C (от -4 до 140°F) Перевозка: от -20 до 60°C (от -4 до 140°F)
Влажность	
Рабочая (без конденсата)	20% – 90%
Нерабочая (без конденсата)	Хранение: 5% – 90% Перевозка: 5% – 90%
Высота над уровнем моря	
Рабочая(макс.)	5000 м (16404 футов)
Нерабочая(макс.)	12192 м (40000 футов)
Тепловыделение	не более 81,89 БТЕ/ч не более 48,11 БТЕ/ч (Режим Вкл.)



Назначение контактов

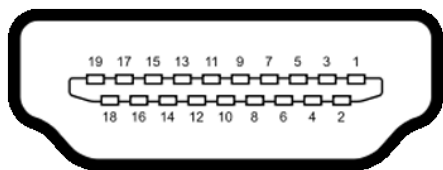
Порт VGA



Номер контакта	15-контактный разъем сигнального кабеля
1	Видео, красный
2	Видео, зеленый
3	Видео, синий
4	Н.П.
5	Самопроверка
6	ЗЕМЛЯ, красный
7	ЗЕМЛЯ, зеленый
8	ЗЕМЛЯ, синий
9	От компьютера, 5 В / 3,3 В
10	ЗЕМЛЯ, синхросигнал
11	ЗЕМЛЯ
12	Данные DDC
13	Строчный синхросигнал
14	Кадровый синхросигнал
15	Тактовый сигнал DDC



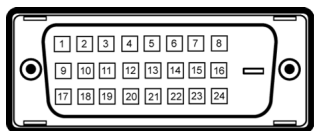
Разъем HDMI (Только для модели SE2422HR)



Номер контакта	19 контактный разъем подключенного сигнального кабеля
1	ДАННЫЕ TMDS 2+
2	ЭКРАН ДАННЫХ TDMS 2
3	ДАННЫЕ TMDS 2-
4	ДАННЫЕ TMDS 1+
5	ЭКРАН ДАННЫХ TDMS 1
6	ДАННЫЕ TMDS 1-
7	ДАННЫЕ TMDS 0+
8	ЭКРАН ДАННЫХ TDMS 0
9	ДАННЫЕ TMDS 0-
10	ТАКТОВЫЙ СИГНАЛ TMDS
11	ЭКРАН ТАКТОВОГО СИГНАЛА TMDS
12	ТАКТОВЫЙ СИГНАЛ TMDS-
13	СЕС
14	Зарезервировано (N.C. на устройстве)
15	ТАКТОВЫЙ СИГНАЛ DDC (SCL)
16	ДАННЫЕ DDC (SDA)
17	ЗЕМЛЯ
18	ПИТАНИЕ +5 В
19	ОБНАРУЖЕНИЕ ГОРЯЧЕГО ПОДКЛЮЧЕНИЯ



Разъем DVI (Только для модели SE2422HM)



Номер контакта	24 контактный разъем подключенного сигнального кабеля
1	TMDS Data 2-
2	TMDS Data 2+
3	TMDS Data 2/4 Shield
4	TMDS Data 4-
5	TMDS Data 4+
6	DDC Clock
7	DDC Data
8	Analog Vertical Sync
9	TMDS Data 1-
10	TMDS Data 1+
11	TMDS Data 1/3 Shield
12	TMDS Data 3-
13	TMDS Data 3+
14	+5V Power
15	Ground
16	Hot Plug Detect
17	TMDS Data 0-
18	TMDS Data 0+
19	TMDS Data 0/5 Shield
20	TMDS Data 5-
21	TMDS Data 5+
22	TMDS Clock Shield
23	TMDS Clock+
24	TMDS Clock



Технология Plug-and-play.

Данный монитор можно подключить к любому компьютеру с поддержкой Plug and Play. Монитор автоматически предоставляет компьютеру данные Extended Display Identification Data (EDID) по протоколам канала данных дисплея (DDC), чтобы компьютер мог автоматически настроиться и оптимизировать параметры монитора. Большинство настроек монитора устанавливаются автоматически; при желании можно выбрать другие настройки. Дополнительные сведения об изменении настроек монитора см. в разделе [Эксплуатация монитора](#).

Качество ЖК-мониторов и политика в отношении дефектов пикселей

В процессе изготовления ЖК-монитора часто случается так, что один или несколько пикселей фиксируются в неизменном состоянии. Это практически не заметно и не влияет на качество воспроизведения или потребительские свойства монитора. Для просмотра подробной информации о политике в отношении дефектов пикселей в ЖК-мониторах посетите веб-сайт:

<https://www.dell.com/pixelguidelines>.



Эргономика

△ **ВНИМАНИЕ!** Неправильное или длительное использование клавиатуры может стать причиной травм.

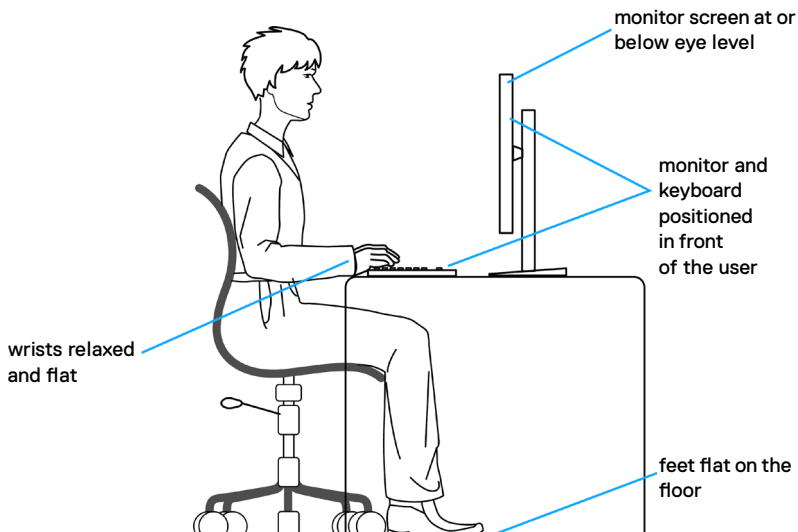
△ **ВНИМАНИЕ!** Длительное нахождение перед экраном монитора может привести к зрительному напряжению.

Для комфортной и эффективной эксплуатации соблюдайте следующие инструкции по настройке и использованию компьютерной рабочей станции.

- Установите компьютер так, чтобы во время работы монитор и клавиатура находились прямо напротив вас. В продаже имеются специальные полки, которые помогут правильно разместить клавиатуру.
- Для уменьшения риска зрительного утомления и появления боли в шее, руках, спине и плечах в результате длительного использования монитора соблюдайте следующие рекомендации.
 1. Установите экран на расстоянии от 50 до 70 см от глаз.
 2. Часто моргайте для увлажнения глаз при работе с монитором.
 3. Делайте регулярные и частые перерывы на 20 минут через каждые два часа.
 4. Во время перерывов отводите взгляд от монитора и фокусируйте его на удаленном объекте на расстоянии 20 футов не менее 20 секунд.
 5. Во время перерывов выполняйте упражнения на растяжку для снятия напряжения в шее, руках, спине и плечах.
- Сидя перед монитором, убедитесь, что экран монитора находится на уровне глаз или немного ниже.
- Отрегулируйте наклон монитора, а также параметры его контрастности и яркости.
- Отрегулируйте освещение в помещении (например, потолочные светильники, настольные лампы и шторы или жалюзи на ближайших окнах) для уменьшения отражения и бликов на экране монитора.
- Используйте кресло с хорошей опорой для поясницы.
- При использовании клавиатуры или мыши предплечья должны располагаться горизонтально, а кисти рук должны находиться в нейтральном, удобном положении.
- Всегда оставляйте место, чтобы положить руки при использовании клавиатуры или мыши.
- Плечи рук должны находиться в естественном положении с обеих сторон.
- Ступни ног должны ровно стоять на полу.



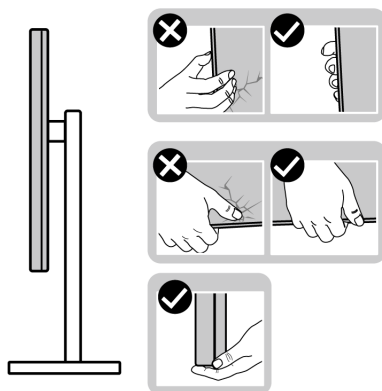
- Во время сидения ногами следует опираться на ступни, а не на переднюю часть кресла. Для достижения правильной позы отрегулируйте высоту кресла и при необходимости возьмите подставку для ног.
- Чередуйте виды работ. Постарайтесь организовать свою работу так, чтобы вам не приходилось долго сидеть в одном положении. Старайтесь регулярно вставать с места и ходить.
- Не загромождайте пространство под столом, не прокладывайте под ним кабели и провода, мешающие комфортному нахождению в сидячем положении и создающие угрозу спотыкания.



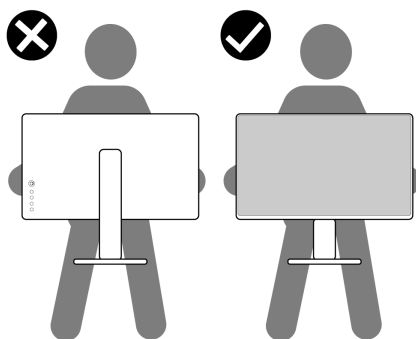
Обращение с монитором и его перемещение

Для безопасного обращения с монитором при подъеме и перемещении следуйте приведенным ниже инструкциям.

- Перед тем, как поднимать или перемещать монитор, выключите компьютер и монитор.
- Отсоедините все кабели от монитора.
- Поместите монитор в заводскую коробку с заводскими упаковочными материалами.
- Поднимая или перемещая монитор, хорошо удерживайте его за нижнюю и боковую стороны, но не давите на них.



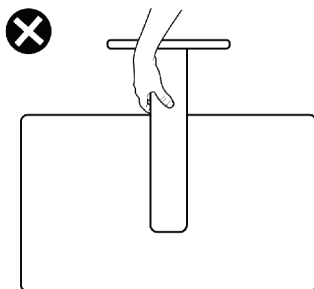
- Поднимая или перемещая монитор, убедитесь, что экран направлен в сторону от вас, и не давите на область экрана во избежание царапин и повреждений.



- При транспортировке монитора избегайте внезапных ударов и вибрации.



- Поднимая или перемещая монитор, не переворачивайте его, держась за основание или опору подставки. Это может привести к случайному повреждению монитора или травме пользователя.



Инструкции по техническому обслуживанию

Чистка монитора

⚠ ОСТОРОЖНО! Перед чисткой монитора отключайте кабель питания монитора от электрической розетки во избежание травм пользователей или повреждения аппаратуры или имущества.

⚠ ВНИМАНИЕ! Перед чисткой монитора прочтите и соблюдайте **Инструкции по технике безопасности**.




Для оптимальной работы устройства соблюдайте приведенные ниже инструкции, выполняя распаковку, чистку и перемещение монитора.

- Если в процессе распаковки монитора вы заметили белый порошок, вытрите его салфеткой.
- Обращайтесь с монитором осторожно, так как при повреждениях на темном мониторе будут заметны белые царапины.
- Для очистки антистатического экрана слегка смочите мягкую чистую салфетку водой. По возможности используйте специальные салфетки для чистки экранов или растворы, подходящие для антистатических покрытий. Запрещается использование бензина, растворителя, аммиака, абразивных чистящих средств и сжатого воздуха для очистки экрана.
- Для чистки монитора используйте слегка увлажненную мягкую салфетку. Не рекомендуется использовать различные моющие средства, так как они могут оставлять на мониторе матовую пленку.
- Для поддержания наилучшего качества изображения на мониторе используйте динамическую экранную заставку и отключайте монитор, если он не используется.

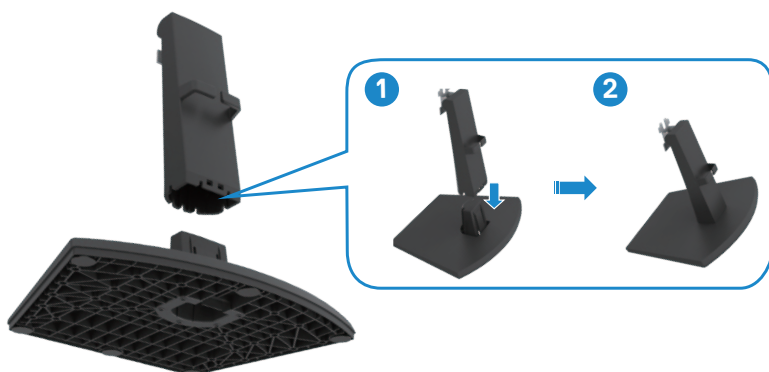


Установка монитора

Присоединение подставки

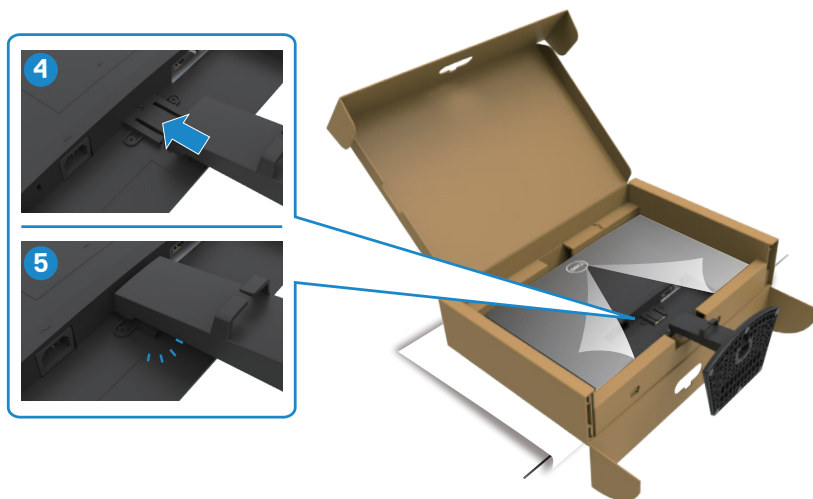
-  **ПРИМЕЧАНИЕ:** При поставке с завода опора и основание подставки отсоединены от монитора.
-  **ПРИМЕЧАНИЕ:** Нижеследующие инструкции применяются только к подставке, которая поставляется в комплекте с монитором. Если используется подставка, приобретенная в другом месте, следуйте инструкциям по установке к данной подставке.
-  **ВНИМАНИЕ!** Устанавливайте монитор на плоской, чистой и устойчивой поверхности, чтобы предотвратить возникновение царапин на дисплейной панели.

Крепление подставки монитора:

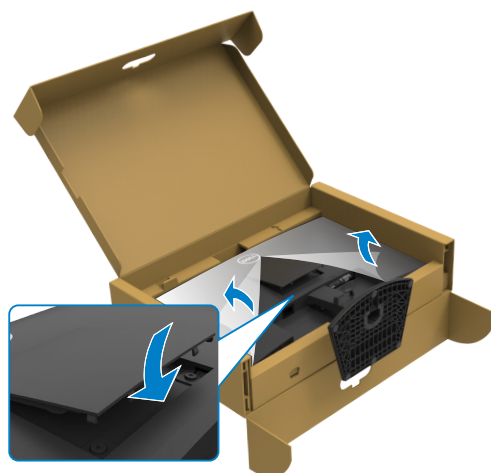


1. Совместите выступы на основании подставки с отверстиями на опоре подставки.
2. Полностью вставьте опору в основание подставки.



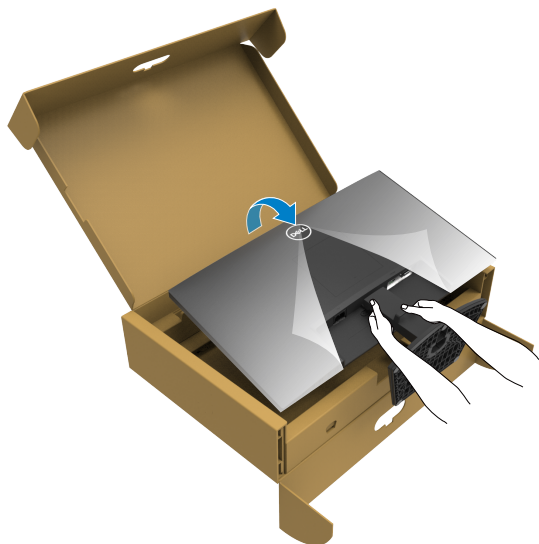


3. Совместите выступы на кронштейне опоры подставки с выемками на задней панели монитора.
4. Вставьте кронштейн опоры подставки в выемки монитора до щелчка.



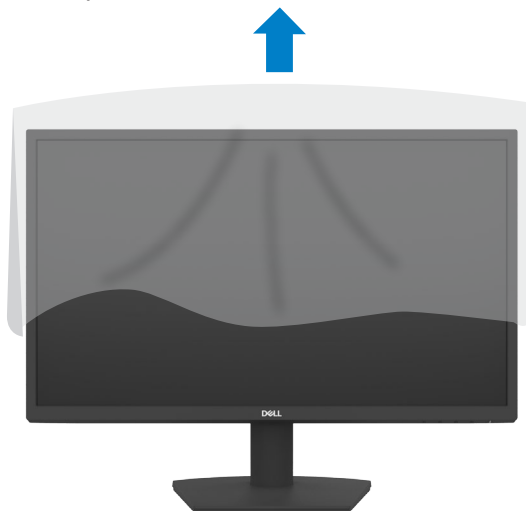
5. Откройте защитную крышку монитора и установите крышку для винтов VESA.





△ **ОСТОРОЖНО:** Поднимая монитор, хорошо держитесь за подставку во избежание случайных повреждений.


6. Держась за опору подставки, осторожно поднимите монитор и поставьте его на ровную поверхность.



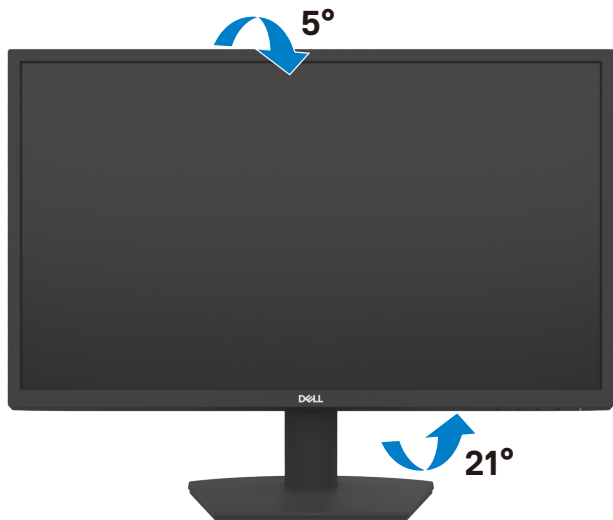
7. Снимите защитное покрытие с монитора.



Использование наклона

 **ПРИМЕЧАНИЕ:** Нижеследующие инструкции применяются только к подставке, которая поставляется в комплекте с монитором. Если используется подставка, приобретенная в другом месте, следуйте инструкциям по установке к данной подставке.

Прикрепив подставку к монитору, можно наклонить его под наиболее комфортным углом обзора.



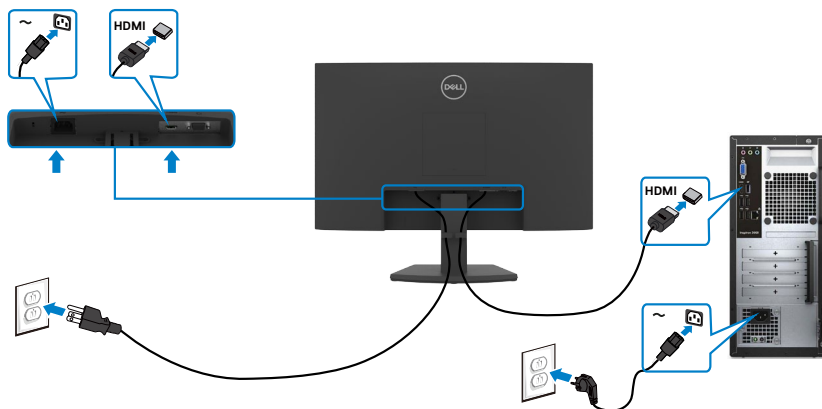
Подключение монитора

⚠ ОСТОРОЖНО! Перед тем, как выполнять любые действия, изложенные в данном разделе, прочтите [Инструкции по технике безопасности](#).

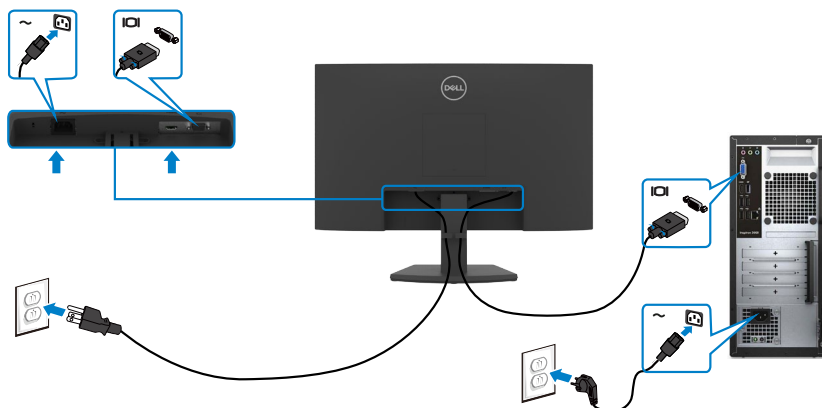
Подключение монитора к компьютеру.

1. Выключите компьютер.
2. Подключите монитор к компьютеру с помощью кабеля HDMI/VGA/DVI.
3. Включите монитор.
4. Выберите правильный источник входного сигнала в экранном меню монитора и включите компьютер.

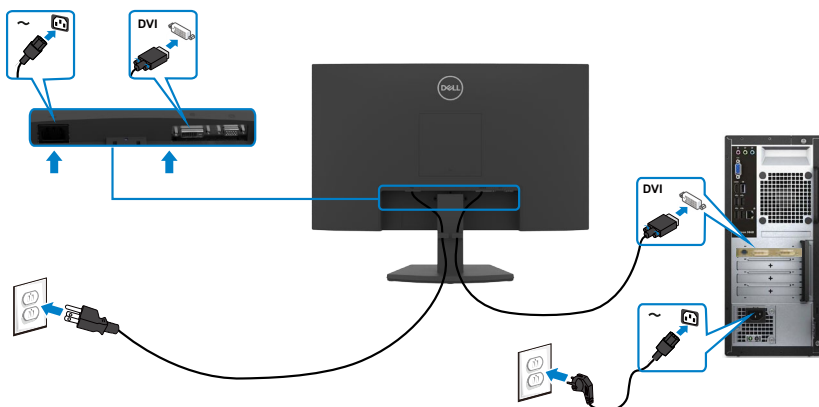
Подключение кабеля HDMI и кабеля питания



Подключение кабеля VGA (Только для модели SE2422HR)



Подключение кабеля DVI (Только для модели SE2422HM)



Укладка кабелей



Подключив все необходимые кабели к монитору и компьютеру (о подключении кабелей см. в разделе [Подключение монитора](#)), уложите все кабели, как показано выше.



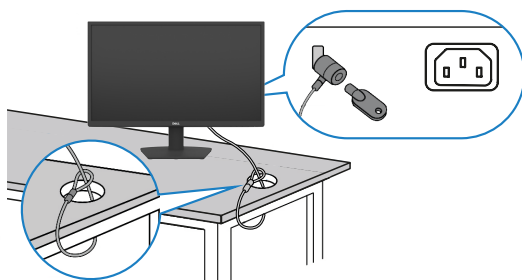
Крепление монитора с помощью кенсингтонского замка (опция)

ПРИМЕЧАНИЕ: Кенсингтонский замок приобретается отдельно.

Разъем для замка безопасности расположен около разъема питания на панели с портами ввода/вывода. (Расположение разъема для замка безопасности указано на [виде снизу](#).)

Дополнительные сведения об использовании кенсингтонского замка (приобретаемого отдельно) представлены в документации к данному замку.

Прикрепите монитор к столу с помощью кенсингтонского замка безопасности.



ПРИМЕЧАНИЕ: Изображение приводится только для примера. Внешний вид замка может отличаться.



Снятие подставки монитора

△ **ВНИМАНИЕ!** Чтобы не поцарапать экран ЖКД, снимая подставку, положите монитор на мягкую, чистую и ровную поверхность.

✍ **ПРИМЕЧАНИЕ:** Нижеследующие инструкции применяются только к подставке, которая поставляется в комплекте с монитором. Если используется подставка, приобретенная в другом месте, следуйте инструкциям по установке к данной подставке.

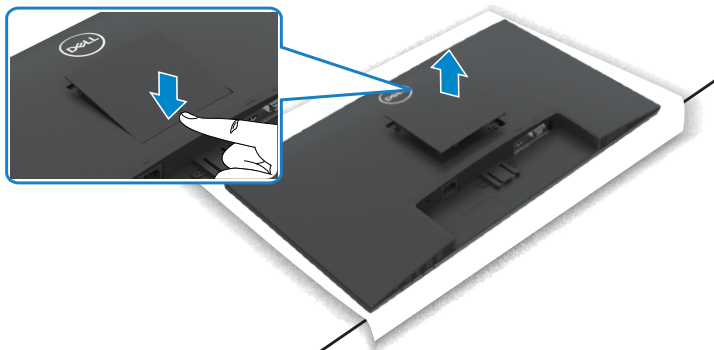
Демонтаж подставки.

1. Положите плоскую подушку или коврик для сидения у края стола и положите на него монитор экраном вниз.
2. Прижмите подставку к низу, чтобы получить доступ к кнопке фиксатора подставки.
3. Возьмите отвертку с длинным шлицем и нажмите на отпирающий механизм.
4. Нажимая на отпирающий механизм, извлеките всю подставку из монитора.

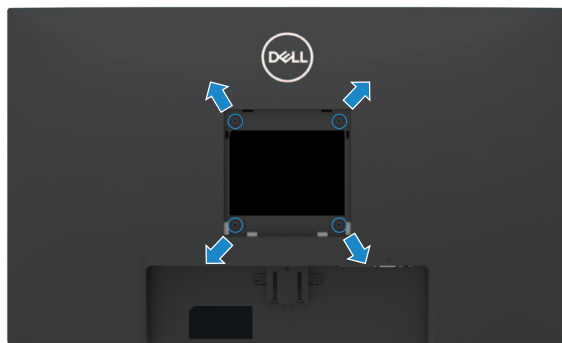


Снятие крышки VESA.

Нажмите на углубление в крышке VESA, чтобы снять ее с обратной стороны монитора.



Монтаж на стену (дополнительно)



ПРИМЕЧАНИЕ. Возьмите винты M4x10 мм и прикрепите к монитору комплект для настенного монтажа.

ПРИМЕЧАНИЕ. Комплект для настенного монтажа приобретается отдельно.

См. документацию к комплекту для настенного монтажа, совместимому со стандартом VESA.

1. Положите плоскую подушку или коврик для сидения у края стола и положите на него монитор экраном вниз.
2. Снимите [подставку](#).
3. Возьмите крестовую отвертку и открутите четыре винта, которыми задняя панель прикреплена к основному корпусу.
4. Прикрепите к монитору монтажный кронштейн из комплекта для настенного монтажа.
5. Установите монитор на стене, следуя инструкциям к комплекту для настенного монтажа.

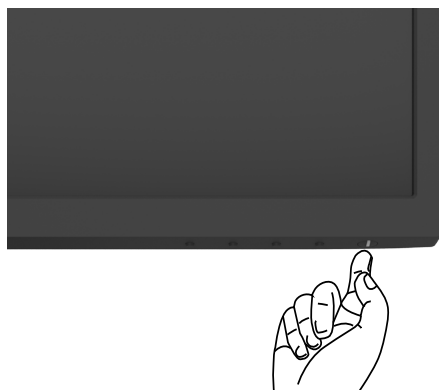
ПРИМЕЧАНИЕ. Допускается использовать только сертифицированный UL, CSA или GS настенный кронштейн, рассчитанный на нагрузку не менее 11,60 кг (25,27 фунта).



Эксплуатация монитора

Включение монитора

Чтобы включить монитор, нажмите кнопку 







Использование элементов управления на передней панели

Кнопки управления, расположенные по нижнему краю монитора, используются для настройки параметров изображения на экране. При использовании кнопок управления на экране появляется меню.



В следующей таблице представлено описание кнопок на боковой панели.

Кнопки на боковой-панели	Описание
1  Кнопка быстрого вызова: предустановленные режимы	Используйте эту кнопку для выбора предустановленного цветового режима из списка.
2  Кнопка быстрого вызова: Brightness/Contrast (Яркость/Контрастность)	Служит для прямого вызова регуляторов параметра Brightness/Contrast (Яркость/Контрастность) .
3  Меню	Используйте эту кнопку для вызова экранного меню и выбора пунктов в нем. См. раздел Вызов меню .
4  Выход	Используйте эту кнопку для возврата к главному меню и выхода из главного экранного меню.
5  Питание (с индикатором состояния питания)	Служит для включения и выключения монитора. Немигающий белый индикатор показывает, что монитор включен и исправен. Мигающий белый индикатор показывает, что монитор находится в режиме ожидания.

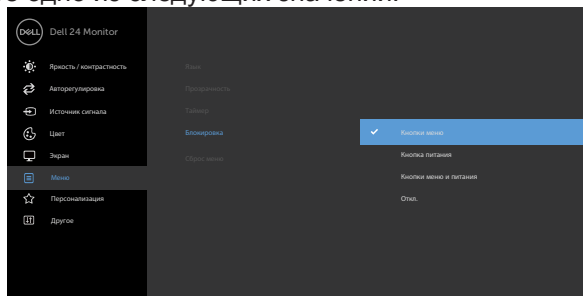


Использование функции блокировки экранного меню

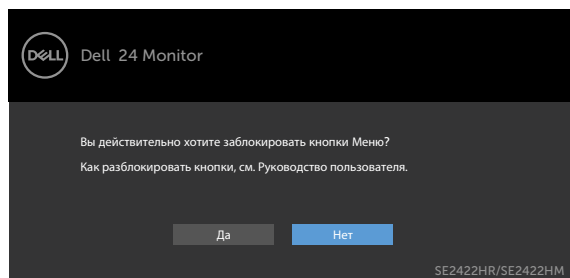
Установив блокировку кнопок управления на передней панели, можно запретить доступ к экранному меню и (или) кнопке питания.


Установите блокировку кнопок с помощью меню Блокировка.

1. Выберите одно из следующих значений.



2. Отображается следующее сообщение.

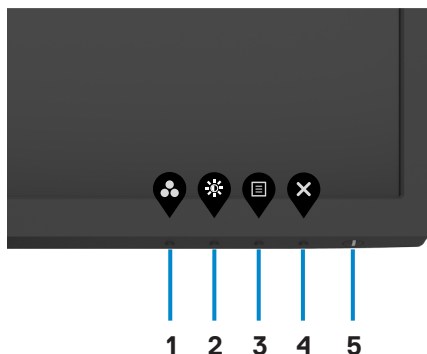


3. Выберите **Да** для блокировки кнопок. После установки блокировки при нажатии на любую кнопку управления будет отображаться значок блокировки 

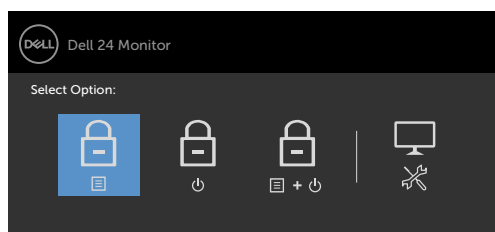


Установите блокировку кнопок с помощью меню Блокировка.



Смотрите описание кнопок в разделе «[Элементы управления на передней панели](#)».



1. Нажмите и удерживайте кнопку **Built-in diagnostics (Встроенная диагностика) (button 4 (кнопка 4))** в течение четырех секунд. На экране появится меню.




2. Выберите одно из следующих значений.

Параметры	Описание
1  Блокировка кнопки меню	Выберите это значение для блокировки функции экранного меню.
2  Блокировка кнопки питания	Выберите это значение для блокировки кнопки питания. При этом пользователь не сможет выключить монитор, используя кнопку питания.




Параметры

Описание

- 3  Этот параметр используется для блокировки экранного меню и кнопки питания.

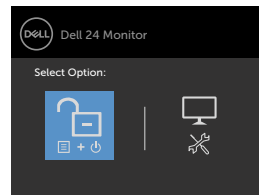
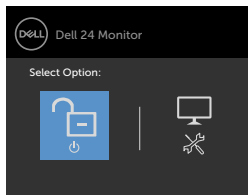
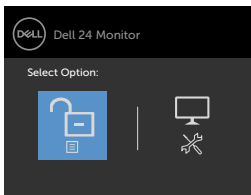
Блокировка кнопок меню и питания

- 4  Этот параметр используется для запуска встроенного средства диагностики. См. [Встроенное средство диагностики](#).

Встроенная диагностика


Снятие блокировки кнопок.

Нажмите и удерживайте кнопку [Built-in diagnostics \(Встроенная диагностика\) \(button 4 \(кнопка 4\)\)](#) в течение четырех секунд, пока на экране не появится меню. В следующей таблице представлены способы снятия блокировки кнопок управления на передней панели.




Параметры

Описание


- 1  Этот значок служит для снятия блокировки функции экранного меню.

Снятие блокировки кнопок меню


- 2  Этот значок служит для снятия блокировки с кнопки питания, которая находится в режиме выключения.

Снятие блокировки кнопки питания



- 3  Этот параметр используется для снятия блокировки экранного меню и кнопки питания.

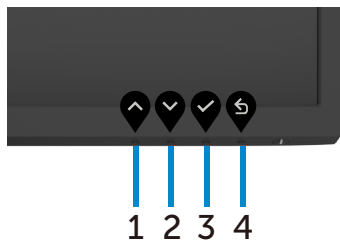
Снятие блокировки кнопок меню и питания



- 4  Этот параметр используется для запуска встроенного средства диагностики. См. [Встроенное средство диагностики](#).

Встроенная диагностика


Кнопки-на передней панели

Кнопки на передней панели монитора используются для настройки параметров изображения.



Кнопка	Описание
1  Вверх	Кнопка Up (Вверх) служит для увеличения значений или перехода на верхний уровень меню.
2  Вниз	Кнопка Down (Вниз) служит для уменьшения значений или перехода на нижний уровень меню.
3  OK	Используйте кнопку OK для подтверждения выбора.



Кнопка	Описание
4 	Используйте кнопку Назад , для возврата к предыдущему меню.

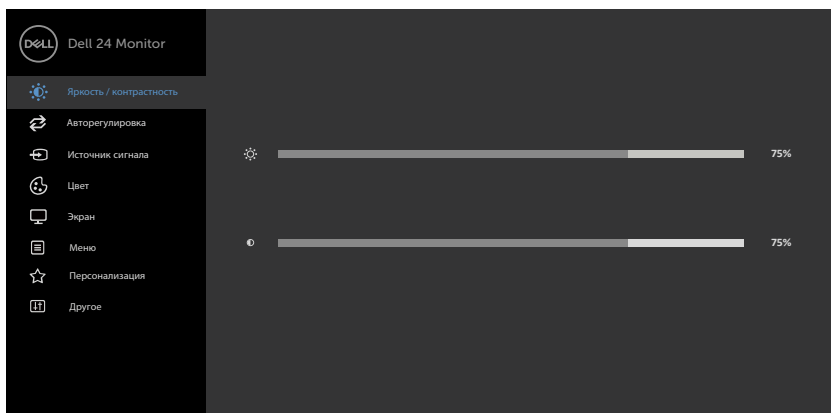
Назад








Использование экранного меню

Доступ в систему меню






 **ПРИМЕЧАНИЕ:** Изменения, сделанные с помощью экранного меню, автоматически сохраняются при переходе в другое экранное меню, выходе из экранного меню или автоматическом скрытии экранного меню.

1. Нажмите на кнопку , чтобы вызвать главное экранное меню.



2. Используйте кнопки  и  для перемещения между пунктами меню. При переходе от одного параметра к другому будет выделяться название параметра.
3. Нажмите кнопку  или  или  один раз, чтобы активировать выделенный пункт.
4. С помощью кнопок  и  выберите требуемый параметр.



- Нажмите кнопку  для выбора регулятора, затем с помощью кнопок  и  измените настройку в соответствии с индикаторами в меню.
- Выберите , чтобы вернуться к предыдущему меню, или , чтобы принять и вернуться к предыдущему меню.

Значок	Меню и подменю	Описание
--------	----------------	----------



Яркость / контрастность

Используйте этот пункт для активации регуляторов **яркости и контрастности**.



Яркость



Регулятор яркости позволяет установить **яркость** подсветки (минимум 0, максимум 100).

Для увеличения яркости нажимайте кнопку 

Для уменьшения яркости нажимайте кнопку 

Контрастность

Сначала отрегулируйте **яркость**, затем при необходимости отрегулируйте **контрастность**.

Нажимайте кнопку  для увеличения контрастности, кнопку  — для уменьшения контрастности (минимум 0, максимум 100).

ПРИМЕЧАНИЕ: Контрастность определяет степень различия между темными и светлыми участками изображения на экране.



Значок Меню и подменю

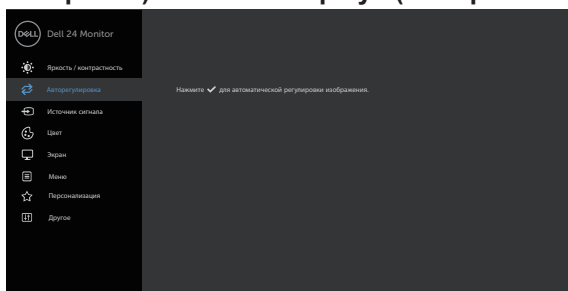
Описание



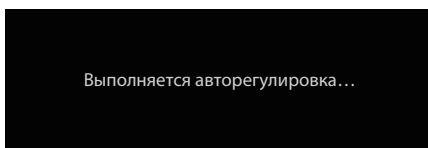
Auto Adjust (Автонастройка)

Хотя компьютер распознает монитор при запуске, функция автонастройки позволяет оптимизировать параметры отображения для конкретной конфигурации.

автоматически настраивает монитор в соответствии с входным видеосигналом. После использования функции автонастройки можно продолжить настройку монитора при помощи параметров «Pixel Clock» (Тактовая частота) (грубая настройка) и «Phase» (Фаза) (точная настройка) в меню «Display» (Отображение).



Во время автоматической настройки монитора в соответствии со входным сигналом на черном фоне отображается показанное ниже сообщение.



ПРИМЕЧАНИЕ. В большинстве случаев функция автонастройки позволяет достичь наилучшего качества изображения в текущей конфигурации.

ПРИМЕЧАНИЕ. Функция автонастройки доступна только в случае подключения монитора посредством кабеля VGA.



Значок Меню и подменю

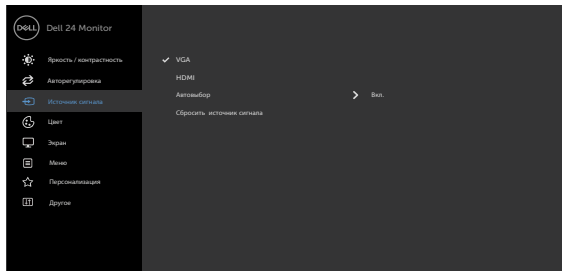
Описание



Input Source (Источник сигнала)

Используйте меню **Input Source (Источник сигнала)** для выбора источников видеосигнала, которые подключены к монитору.


SE2422HR




SE2422HM



VGA

Выберите пункт **VGA (Вход VGA)** при использовании входа (VGA). Нажмите кнопку  для выбора источника входного сигнала VGA.

HDMI (Только для модели SE2422HR)

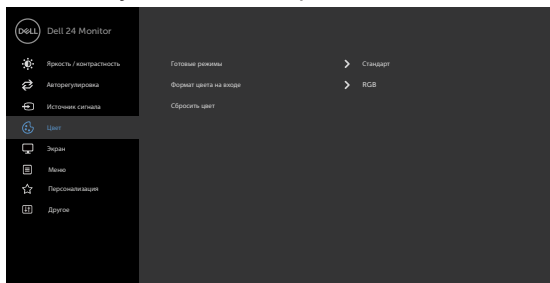
Выберите пункт **HDMI (Вход HDMI)** при использовании входа (HDMI). Нажмите кнопку  для выбора источника входного сигнала HDMI.



Значок	Меню и подменю	Описание
	DVI (Только для модели SE2422NM)	Выберите пункт DVI (Вход DVI) при использовании входа (DVI). Нажмите кнопку для выбора источника входного сигнала DVI. 
	Автоматический выбор	При помощи кнопки  выберите пункт Автовыбор . Монитор найдет доступные источники сигнала.
	Сброс Источник сигнала	Восстановление стандартных заводских настроек Источник сигнала монитора.



Настройки цвета Чтобы отрегулировать режим **цветности**, воспользуйтесь меню **Цвет**.

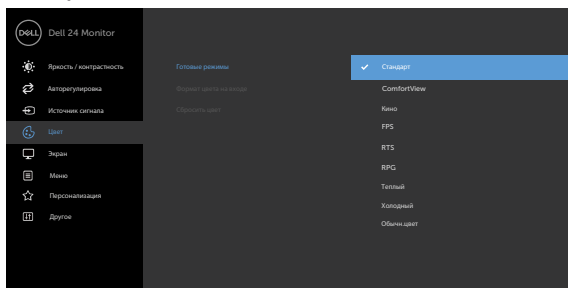


Значок Меню и подменю

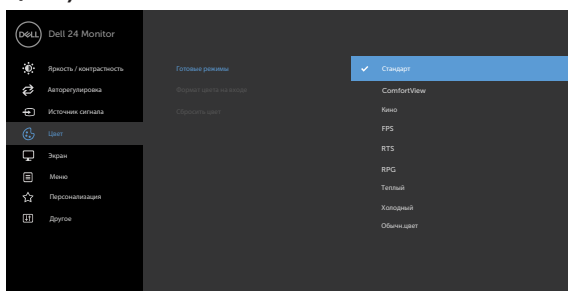
Описание

Preset mode (Предустановленный режим)

SE2422HR: Выбрав **Preset Modes (Готовые режимы)**, можно выбрать из списка значение **Standard (Стандартный)**, **ComfortView**, **Movie (Фильм)**, **FPS**, **RTS**, **RPG**, **Warm (Теплый)**, **Cool (Холодный)** или **Custom Color (Особый цвет)**.



SE2422HM: Выбрав **Preset Modes (Готовые режимы)**, можно выбрать из списка значение **Standard (Стандартный)**, **ComfortView**, **Movie (Фильм)**, **Игра**, **Warm (Теплый)**, **Cool (Холодный)** или **Custom Color (Особый цвет)**.



- **Стандартный:** настройки цвета по умолчанию.
- **ComfortView:** Повышает уровень синего света, излучаемого экраном, чтобы сделать просмотр более комфортным для глаз.



ОСТОРОЖНО! Длительное воздействие излучения синего света от монитора может стать причиной травм, таких как цифровая зрительная усталость, зрительное утомление и нарушения зрения. При длительном использовании монитора также может появиться болевой синдром в различных частях тела, например в шее, плечах, спине и руках. Подробные сведения о поддержании правильной осанки и предупреждении усталости и травм представлены в разделе [Эргономика](#).

- **Фильм:** Выполняется загрузка настроек цвета, оптимальных для фильмов.
 - **FPS (Только для модели SE2422HR):** Выполняется загрузка настроек цвета, оптимальных для игр типа Стрелялки от первого лица.
 - **RTS (Только для модели SE2422HR):** Выполняется загрузка настроек цвета, оптимальных для стратегических игр в реальном времени.
 - **RPG (Только для модели SE2422HR):** Выполняется загрузка настроек цвета, оптимальных для ролевых игр.
 - **Игра (Только для модели SE2422HM):** загрузка настроек цветов, оптимальных для игр.
 - **Теплый:** Увеличение температуры цвета. Изображение на экране становится более теплым, с красно-желтым оттенком.
 - **Холодный:** Уменьшение температуры цвета. Изображение на экране становится холоднее, с синим оттенком.
-



Значок Меню и подменю

Описание

- **Пользовательская цветовая температура:** Позволяет вручную настроить параметры цвета.
При помощи кнопок  и  настройте значения красного, зеленого и синего цветов, чтобы задать собственный готовый режим цветопередачи.
-



Значок	Меню и подменю	Описание
Формат цвета входного источника	<p>Эта функция позволяет выбрать режим входа видеосигнала:</p> <ul style="list-style-type: none"> • RGB: Выберите это значение, если монитор подключен к компьютеру или проигрывателю мультимедиа с поддержкой выхода RGB. • YCbCr/YPbPr*: Выберите это значение, если проигрыватель мультимедиа поддерживает только выход YCbCr/YPbPr. 	
Оттенок	<p>*При выборе входа VGA.</p> <p>Кнопками  и  установите величину оттенка в диапазоне от 0 до 100.</p> <p>ПРИМЕЧАНИЕ. Регулировка оттенка доступна только для режима Movie (Фильм) и игровых режимов FPS, RTS и RPG.</p>	
Насыщен-ность	<p>Кнопками  и  отрегулируйте насыщенность в диапазоне от 0 до 100.</p> <p>ПРИМЕЧАНИЕ. Регулировка Насыщен-ность доступна только в режимах Фильм и FPS, RTS, RPG.</p>	
Сбросить цвет	<p>Восстановление стандартных заводских настроек цветности монитора.</p>	



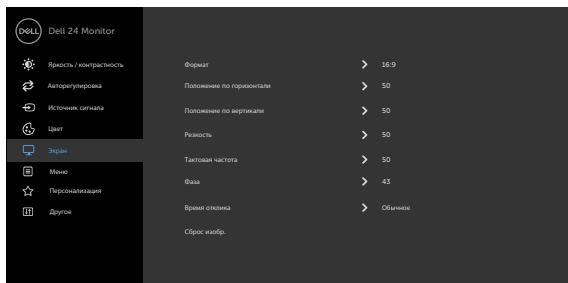
Значок Меню и подменю

Описание



отображения



Настройки **отображения** используются для регулировки параметров изображения.



Формат экрана

Выбор соотношения сторон изображения: **16:9, 4:3.**

Horizontal Position (Положение по горизонтали) (Только для входа VGA)

Назначении С помощью знаков  и  переместите изображение влево или вправо.

Минимальное значение: 0 (-).

Максимальное значение: 100 (+).

Vertical Position (Положение по вертикали) (Только для входа VGA)

С помощью знаков  и  переместите изображение вверх или вниз.

Минимальное значение: 0 (-).

Максимальное значение: 100 (+).



Резкость

Настройка резкости изображения. Настройте **резкость** при **помощи кнопок**



Pixel Clock (Тактовая частота) (Только для входа VGA)

Параметры «Phase» (**Фаза**) и «Pixel Clock» (**Тактовая частота**) позволяют настроить монитор в соответствии с предпочтениями пользователя.

 настройте изображение для достижения оптимального качества .



Значок	Меню и подменю	Описание
	Phase (Фаза) (Только для входа VGA)	Если не удастся получить удовлетворительный результат при помощи функции «Phase» (Фаза) , настройте параметр «Pixel Clock» (Тактовая частота) (грубая настройка) , а затем снова — «Phase» (Фаза) (точная настройка) .
	Время отклика	Установка для параметра Время ответа значений Обычный, Быстрый и Экстремальный .
	Сброс изобр.	Восстановление стандартных заводских настроек монитора.

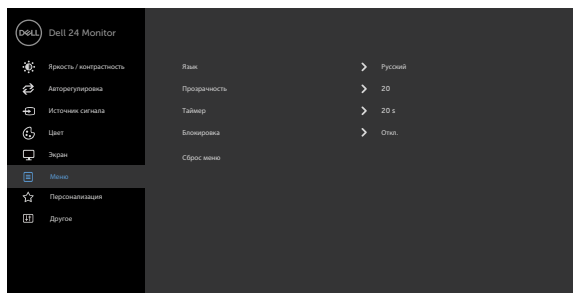


Значок Меню и подменю

Описание





Настройки меню Выберите этот параметр для настройки экранного меню, например: языки экранного меню, время, которое меню отображается на экране и так далее.



Язык



Установка одного из восьми языков экранного меню:
английского, испанского, французского, немецкого, бразильского португальского, русского, упрощенного китайского или японского.

Прозрачность

Выберите этот параметр, чтобы изменить прозрачность меню с помощью  и  (мин. 0 / макс. 100).

Таймер

Время отображения экранного меню: данная функция позволяет установить длительность отображения экранного меню на экране после последнего нажатия любой кнопки.

С помощью кнопок  и  настройте регулятор с шагом в 1 секунду: 5–60 секунд.

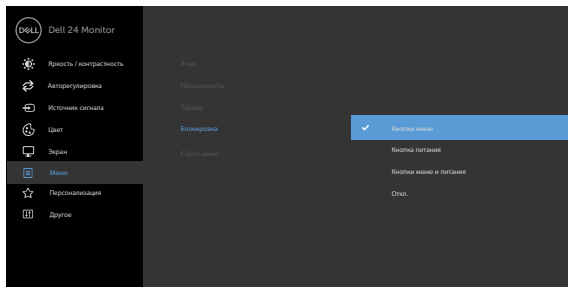



Значок Меню и подменю

Описание

Блокировка

Управление доступом пользователя к настройкам. Кнопки заблокированы.



- **Кнопки меню:** блокировка кнопок Меню (Меню) через экранное меню.
- **Кнопка питания:** блокировка кнопки питания через экранное меню.
- **Кнопки Меню (Меню) + питания:** блокировка всех кнопок меню и питания через экранное меню.
- **Отключение:** Нажмите и удерживайте кнопку  слева от кнопки питания в течение 4 секунд.

Сброс настроек меню

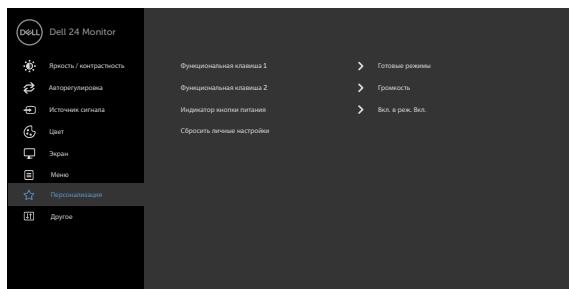
Восстановление стандартных заводских настроек меню.



Значок	Меню и подменю	Описание
--------	----------------	----------



Персонализация



Функцион_альная кнопка 1	Установка для клавиши быстрого вызова 1 значения: Preset Modes (Готовые режимы) , Brightness/Contrast (Яркость/Контрастность) , Auto Adjust (Автонастройка) , Input Source (Источник входного сигнала) , Aspect Ratio (Соотношение сторон) .
---------------------------------	---

Функцион_альная кнопка 2	Установка для клавиши быстрого вызова 2 значения: Preset Modes (Готовые режимы) , Brightness/Contrast (Яркость/Контрастность) , Auto Adjust (Автонастройка) , Input Source (Источник входного сигнала) , Aspect Ratio (Соотношение сторон) .
---------------------------------	---

Power Button LED (Индикатор кнопки питания)	Включение или отключение индикатора питания для экономии электроэнергии.
--	--

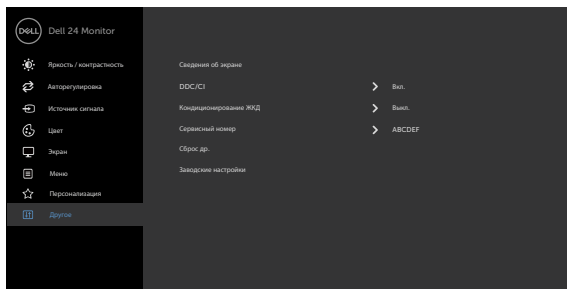
Сброс персонализации	Восстановление стандартных заводских настроек кнопок быстрого вызова.
-----------------------------	---





Другие настройки

Этот пункт позволяет настроить такие параметры экранного меню, как **DDC/CI**, **LCD Conditioning (Оптимизация ЖК-дисплея)** и т.п.



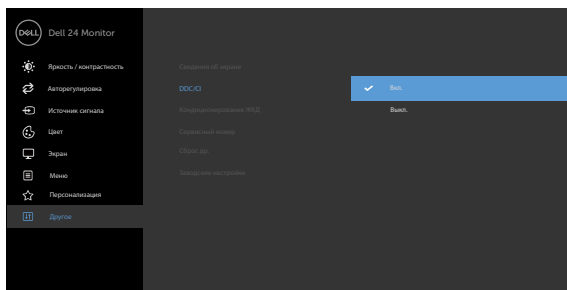
Сведения об экране

Отображаются текущие параметры монитора.

DDC/CI

Функция **DDC/CI (Канал данных/командный интерфейс дисплея)** позволяет настраивать параметры монитора с помощью программного обеспечения, установленного на компьютере. Включите данную функцию для расширения своих возможностей и оптимальной работы монитора.

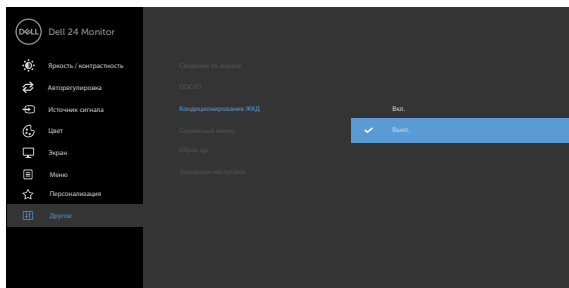
Выберите режим Откл., чтобы отключить эту функцию.



Значок Меню и подменю**Описание****Улучшение работы ЖКД**

Данная функция позволяет устранить незначительные остаточные изображения на экране.

Длительность выполнения программы зависит от интенсивности остаточных изображений. Выберите пункт **Вкл.** для запуска процесса.



Service Tag (Паспортный номер)

Отображение паспортного номера. Паспортный номер — это уникальный буквенно-цифровой идентификатор, позволяющий компании Dell идентифицировать характеристики изделия и получить сведения о гарантийном обслуживании.

ПРИМЕЧАНИЕ: сервисный номер также указан на этикетке, расположенной на основании подставки.

Сброс др.

Восстановления стандартных заводских настроек других параметров, таких как **DDC/CI**.

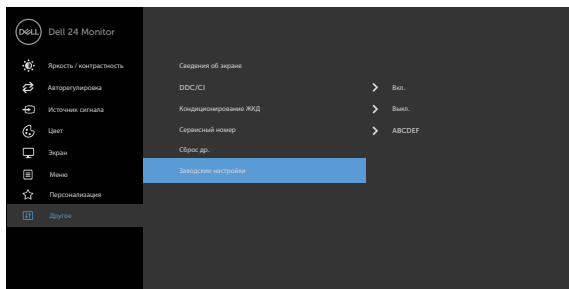


Значок Меню и подменю

Описание

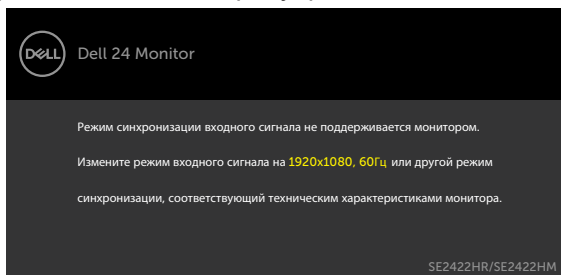
Восстановление заводских настроек

Восстановление для всех предустановок заводских настроек по умолчанию.



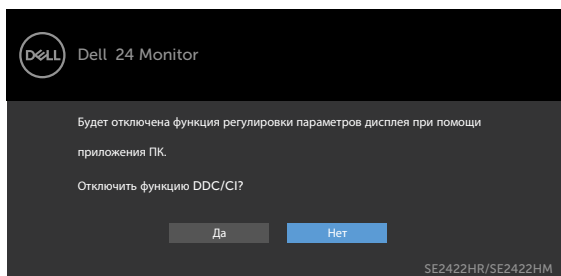
Предупреждающие сообщения экранного меню

Если монитор не поддерживает определенный режим разрешения, отображается приведенное ниже предупреждение.

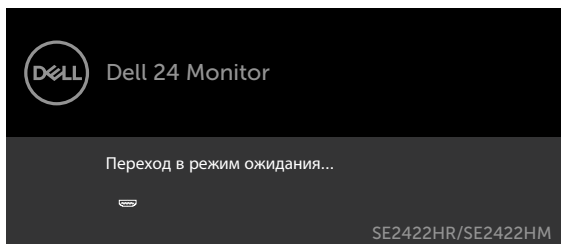


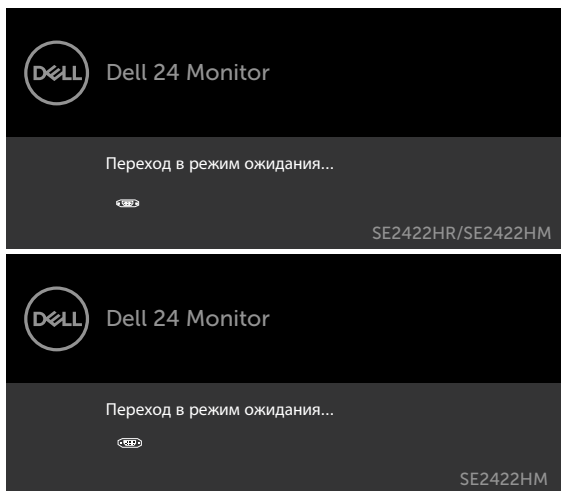
Это означает, что монитор не может произвести синхронизацию с получаемым от компьютера сигналом. Информацию о диапазонах частоты строк и кадров, применимых к данному монитору, см. в разделе [Разрешение](#). Рекомендуется разрешение 1920 x 1080.

Перед отключением функции DDC/CI отображается следующее предупреждение.



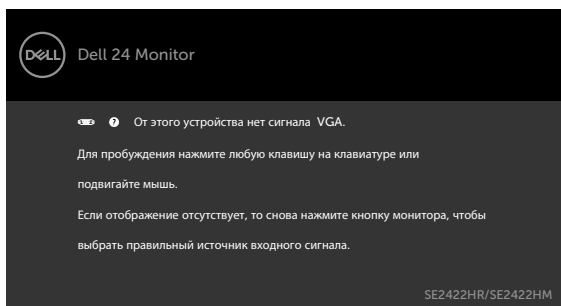
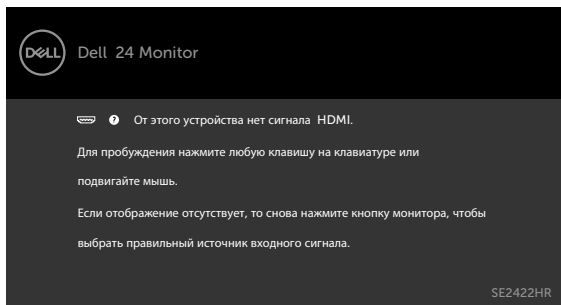
При переходе монитора в режим Ожидание отображается следующее сообщение.

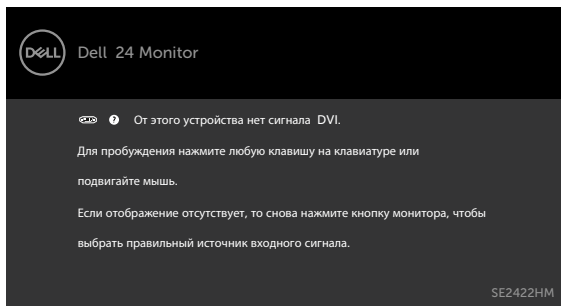




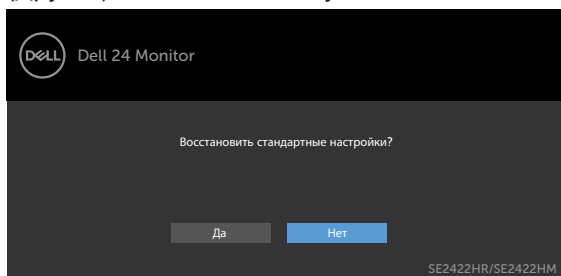
Включите компьютер и выведите монитор из спящего режима для входа в [экранное меню](#).

При нажатии любой кнопки, кроме кнопки питания, в зависимости от выбранного источника сигнала отображается одно из следующих предупреждений:

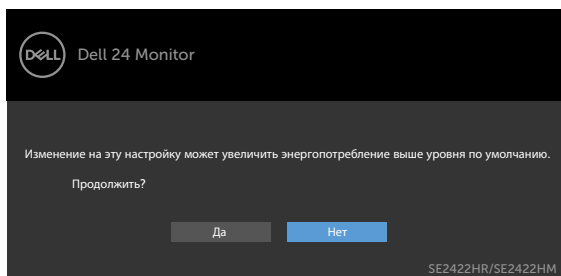




При выборе элементов экранного меню **Factory Reset (Сброс параметров)** в разделе Other (Другие) появляется следующее сообщение.



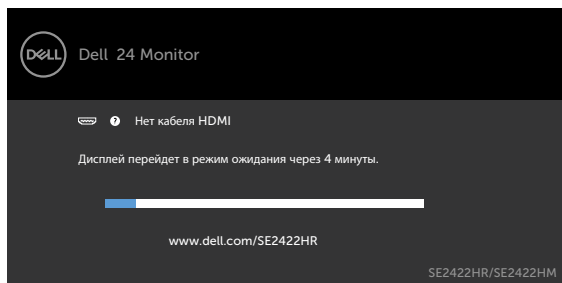
При установке уровня Яркость выше уровня по умолчанию в 75% появляется следующее сообщение.



- При выборе Да сообщение о питании отображается однократно.
- При выборе Нет предупреждение о питании выводится на экран снова.
- Предупреждение о питании выводится на экран повторно только при выполнении пользователем Сброс параметров в экранном меню.



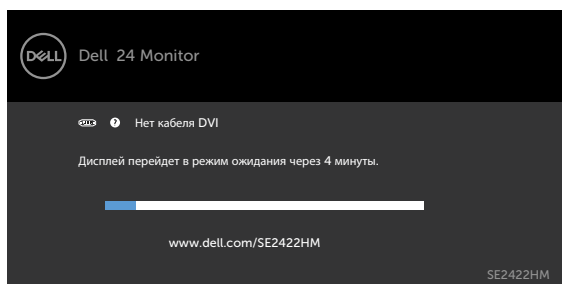
Если не выбран источник входного сигнала HDMI, VGA, DVI или не подключен соответствующий кабель, отображается плавающее диалоговое окно, показанное ниже.



ИЛИ



ИЛИ



См. [Поиск и устранение неисправностей](#) для получения подробной информации.



Установка максимального разрешения

Для установки максимального разрешения для монитора выполните следующие действия.

В Windows 7, Windows 8 или Windows 8.1:

1. В версии Windows 8 или Windows 8.1 выберите плитку “Рабочий стол” для переключения на классический вид рабочего стола. Пропустите это действие, если используется Windows Vista или Windows 7.
2. Щелкните правой кнопкой на рабочем столе и нажмите **Screen Resolution (Разрешение экрана)**.
3. Щелкните раскрывающийся список **Screen Resolution (Разрешение экрана)** и выберите 1920 x 1080.
4. Нажмите **ОК**.

В Windows 10:

1. Щелкните правой кнопкой на рабочем столе и нажмите **Display Settings (Параметры экрана)**.
2. Щелкните **Advanced display settings (Дополнительные параметры экрана)**.
3. Щелкните раскрывающийся список **Resolution (Разрешение)** и выберите **1920 x 1080**.
4. Щелкните **Apply (Применить)**.

Если в параметрах отсутствует **1920 x 1080**, может потребоваться обновление драйвера видеокарты. В зависимости от компьютера выполните одно из следующих действий.

При наличии настольного или портативного компьютера Dell:

- Зайдите на веб-сайт <https://www.dell.com/support>, введите сервисный код и загрузите новейший драйвер для видеокарты.

Если используется компьютер другого производителя (настольный или портативный):

- Зайдите на веб-сайт поддержки производителя компьютера и загрузите новейшие драйверы для видеокарты.
- Зайдите на веб-сайт производителя видеокарты и загрузите новейшие драйверы для видеокарты.



Поиск и устранение неисправностей

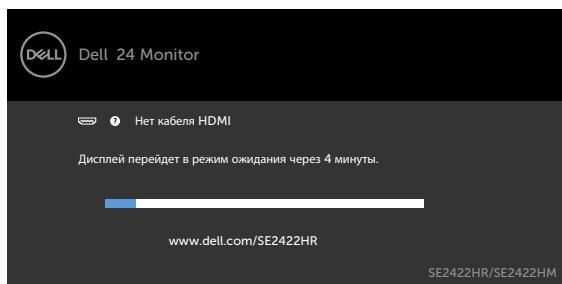
⚠ ОСТОРОЖНО! Перед началом выполнения каких-либо действий, указанных в этом разделе, выполните **Правила техники безопасности**.

Самотестирование

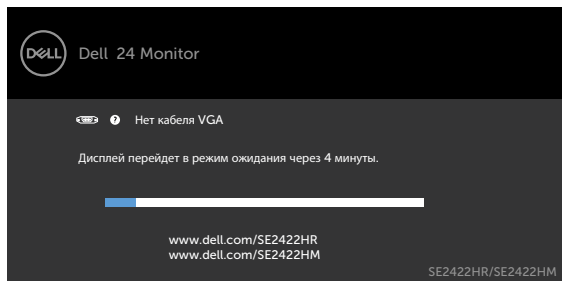
Монитор оснащен функцией самотестирования, которая позволяет проверить его работоспособность. Если монитор и компьютер подключены надлежащим образом, но монитор остается темным, запустите функцию самотестирования монитора, выполнив следующие действия.

1. Выключите компьютер и монитор.
2. Отключите видеокабель от задней панели компьютера. Для надлежащей работы функции самодиагностики отсоедините все видеокабели от задней панели компьютера.
3. Включите монитор.

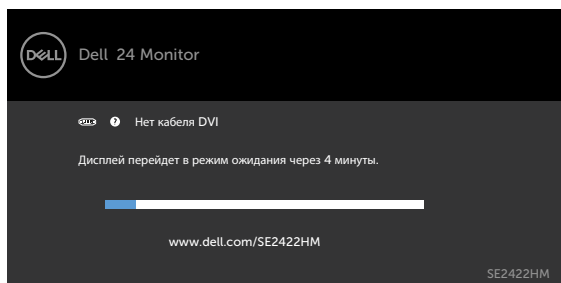
Если монитор работает корректно и определяет отсутствие входного сигнала, в зависимости от типа подключения открывается одно из показанных ниже диалоговых окон. В режиме самодиагностики индикатор питания остается белым.




ИЛИ



ИЛИ



 **ПРИМЕЧАНИЕ:** Данное окно также отображается при нормальной работе системы, если видеокабель отсоединен или поврежден.

4. Отключите монитор и снова подсоедините видеокабель; затем включите компьютер и монитор.

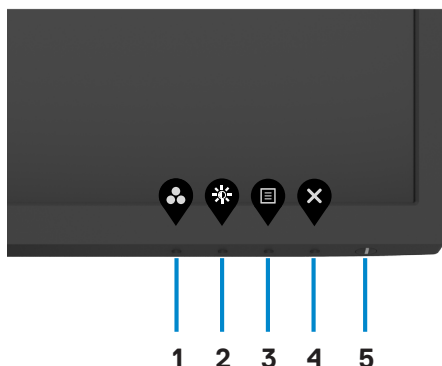
Если экран монитора остается пустым после выполнения предыдущего действия, проверьте видеоконтроллер и компьютер на наличие неполадок.




Встроенная система диагностики

Монитор оснащен встроенным инструментом диагностики, который поможет определить неисправный компонент: монитор, компьютер или видеокарту.

Смотрите описание кнопок в разделе «[Элементы управления на передней панели](#)».



Для запуска встроенной системы диагностики выполните следующие действия.

1. Проверьте чистоту экрана (отсутствие частиц пыли на поверхности экрана).
2. Нажмите и удерживайте [Built-in diagnostics \(Встроенная диагностика\) \(button 4 \(кнопка 4\)\)](#) в течение четырех секунд. На экране появится меню.
3. Выберите функцию встроенной диагностики . Появится серый экран.
4. Тщательно проверьте экран.
5. Нажмите Кнопку 1 на передней панели еще раз. Цвет экрана изменится на красный.
6. Проверьте экран.
7. Повторите действия 5 и 6 для осмотра экрана в зеленом, синем, черном, белом цвете и текстовом режиме.

Появление текстового окна означает, что диагностика завершена. Для выхода нажмите кнопку Button 1 еще раз.

Если в процессе использования встроенного средства диагностики дефектов экрана не выявлено, значит, монитор работает исправно. Проверьте видеокарту и компьютер на наличие неисправностей.



Общие проблемы

В следующей таблице представлены способы решения распространенных проблем с монитором.

Общие признаки	Отражение на работе монитора	Возможные способы решения
Отсутствует видеоизображение (индикатор питания не светится).	Нет изображения	<ul style="list-style-type: none">• Убедитесь в том, что видеокабель, соединяющий монитор и компьютер, подключен надежно и правильно.• С помощью другого электрического оборудования проверьте исправность розетки питания.• Убедитесь, что кнопка питания полностью отжата.• Проверьте правильность выбора источника входного сигнала с помощью кнопки Источник входного сигнала.
Видеоизображение дрожит/подергивается	Волнистое или перемещающееся изображение	<ul style="list-style-type: none">• Увеличьте значения яркости и контрастности в экранном меню.• Отрегулируйте параметры фазы и частоты пикселизации с помощью экранного меню.• Восстановите заводские настройки монитора.• Проверьте условия окружающей среды.• Проверьте правильность выбора источника входного сигнала с помощью кнопки Источник входного сигнала.



Общие признаки	Отражение на работе монитора	Возможные способы решения
Плохая фокусировка	Изображение выглядит размытым, нечетким или двоится.	<ul style="list-style-type: none"> • Выполните процедуру Auto adjust (Автонастройка) в экранном меню. • Отрегулируйте параметры Phase (Фаза) и Pixel Clock (Частота пикселизации) в экранном меню. • Уберите удлинители видеосигнала. • Восстановите заводские параметры монитора. • Измените разрешение видеосигнала на правильное соотношение сторон.
Дрожание/ перебой видеосигнала	Волнистое изображение или точное движение	<ul style="list-style-type: none"> • Выполните процедуру Auto adjust (Автонастройка) в экранном меню. • Отрегулируйте параметры Phase (Фаза) и Pixel Clock (Частота пикселизации) в экранном меню. • Восстановите заводские параметры монитора. • Проверьте факторы окружающей среды. • Переставьте монитор в другое место или в другую комнату и проверьте снова.
Отсутствуют пиксели Застывшие пиксели	Точки на экране ЖКД	<ul style="list-style-type: none"> • Выключите и снова включите питание. • Постоянно отсутствующие пиксели могут быть естественным дефектом, который может возникать при использовании технологии ЖКД • Для просмотра подробной информации о политике Dell в отношении качества мониторов и дефектов пикселей посетите веб-сайт https://www.dell.com/pixelguidelines.



Общие признаки	Отражение на работе монитора	Возможные способы решения
Застывшие пиксели	Яркие точки на экране ЖКД	<ul style="list-style-type: none"> • Выключите и снова включите питание. • Постоянно отсутствующие пиксели могут быть естественным дефектом, который может возникать при использовании технологии ЖКД. • Для просмотра подробной информации о политике Dell в отношении качества мониторов и дефектов пикселей посетите веб-сайт https://www.dell.com/pixelguidelines.
Проблемы с яркостью изображения	Изображение слишком тусклое или яркое	<ul style="list-style-type: none"> • Восстановите заводские настройки монитора. • Отрегулируйте значения яркости и контрастности в экранном меню.
Геометрическое искажение	Экран не выровнен по центру	<ul style="list-style-type: none"> • Восстановите заводские параметры монитора. • Auto adjust (Автонастройка) в экранном меню. • Отрегулируйте параметры по горизонтали и по вертикали в экранном меню.
Горизонтальные/вертикальные линии	На экране отображается одна или несколько линий	<ul style="list-style-type: none"> • Восстановите заводские параметры монитора. • Выполните процедуру Auto adjust (Автонастройка) в экранном меню. • Отрегулируйте параметры Phase (Фаза) и Pixel Clock (Частота пикселизации) в экранном меню. • Выполните проверку с помощью функции самодиагностики монитора и определите, отображаются ли эти линии в режиме самодиагностики. • Осмотрите разъем видеокабеля на наличие погнутых или сломанных контактов. • Запустите встроенное средство диагностики.



Общие признаки	Отражение на работе монитора	Возможные способы решения
Проблемы синхронизации	Изображение на экране закодировано или выглядит разорванным	<ul style="list-style-type: none"> • Восстановите заводские параметры монитора. • Выполните процедуру Auto adjust (Автонастройка) в экранном меню. • Отрегулируйте параметры Phase (Фаза) и Pixel Clock (Частота пикселизации) в экранном меню. • Выполните проверку с помощью функции самодиагностики, чтобы определить, появляется ли закодированный экран в режиме самодиагностики. • Осмотрите разъем видеокабеля на наличие погнутых или сломанных контактов. • Перезапустите компьютер в безопасном режиме.
Проблемы, относящиеся к безопасности	Видимые признаки дыма или искрение	<ul style="list-style-type: none"> • Не выполняйте никаких действий по поиску и устранению неисправностей. • Для просмотра дополнительных сведений о том, как обратиться в компанию Dell, сразу перейдите в раздел Обращение в компанию Dell.
Эпизодические неисправности	Проблемы в работе монитора возникают и пропадают	<ul style="list-style-type: none"> • Убедитесь в том, что видеокабель, соединяющий монитор и компьютер, подключен надежно и правильно. • Восстановите заводские настройки монитора. • Выполните процедуру самотестирования монитора и проверьте, возникают ли эти эпизодические неисправности при работе в режиме самотестирования.



Общие признаки	Отражение на работе монитора	Возможные способы решения
Пропадает цвет	Пропадает цвет изображения	<ul style="list-style-type: none"> • Выполните процедуру самотестирования монитора. • Убедитесь в том, что видеокабель, соединяющий монитор и компьютер, подключен надежно и правильно. • Проверьте монитор на наличие погнутых или сломанных контактов в разъеме видеокабеля.
Неправильный цвет	Ненадлежащее отображение цвета	<ul style="list-style-type: none"> • Попробуйте различные Preset Modes (Готовые режимы) в настройках экранного меню Color (Цвет). Настройте значение R/G/B в Custom Color (Особый цвет) экранного меню Color (Цвет). • Скорректируйте значение R/G/B в Пользовательский. Цвет в экранном меню Цвет. • Установите для параметра Input Color Format (Цветовой формат входа) значение RGB или YCbCr/YPbPr в экранном меню Color (Цвет). • Запустите встроенную систему диагностики.
Эффект остаточного изображения статической картинки, оставленной на мониторе в течение продолжительного времени	На экране появляется слабая тень от статического изображения	<ul style="list-style-type: none"> • Установка отключения экрана, если он не используется в течение нескольких минут. Эти параметры можно отрегулировать в меню Windows Power Options (Параметры питания Windows) или Mac Energy Saver (Экономия энергии Mac). • Кроме того, используйте динамически изменяющуюся экранную заставку.



Проблемы, связанные с изделием

Неисправность	Отражение на работе монитора	Возможные способы решения
Изображение слишком малого размера	Изображение расположено в центре экрана, но не заполняет всю область обзора	<ul style="list-style-type: none">• Проверьте Формат в экранном меню Параметры отображения.• Восстановите стандартные заводские настройки монитора.
Не удается настроить параметры монитора с помощью кнопок на передней панели	Экранное меню не отображается на экране	<ul style="list-style-type: none">• Отключите монитор, отсоедините кабель питания, подсоедините снова, затем включите монитор.
Отсутствует входной сигнал при нажатии кнопок	Отсутствует изображение, индикатор светится белым цветом.	<ul style="list-style-type: none">• Проверьте источник сигнала. Убедитесь, что компьютер не работает в режиме энергосбережения, передвинув мышь или нажав любую клавишу на клавиатуре.• Проверьте правильность подключения сигнального кабеля. При необходимости отключите и снова подключите сигнальный кабель.• Перезагрузите компьютер или видеопроигрыватель.
Изображение не заполняет весь экран	Изображение не заполняет экран по высоте или ширине	<ul style="list-style-type: none">• Из-за различий видеоформатов и форматов видеоизображения на DVD-дисках монитор может отображать изображение не на весь экран.• Запустите встроенную систему диагностики.




Приложение

Декларации соответствия требованиям Федеральной комиссии по связи (FCC, только для США) и другие нормативно-правовые сведения

Декларации соответствия требованиям FCC и другие нормативно-правовые сведения см. на веб-сайте о соответствии нормативным требованиям по адресу: https://www.dell.com/regulatory_compliance.

Обращение в компанию Dell

Для покупателей в США: позвоните по тел. 800-WWW-DELL (800-999-3355)

 **ПРИМЕЧАНИЕ:** При отсутствии подключения к Интернету контактные данные можно посмотреть в счете, упаковочной ведомости, квитанции или каталоге продукции Dell.

Dell предоставляет несколько вариантов поддержки и обслуживания по Интернету и по телефону. Их доступность зависит от конкретной страны и изделия, поэтому некоторые услуги могут отсутствовать в вашем регионе.

- Интерактивная техническая поддержка — <https://www.dell.com/support/monitors>

База данных продукции ЕС, в которой представлена маркировка энергоэффективности и информационный листок изделия

SE2422H: <https://eprel.ec.europa.eu/qr/709134>



Этот ярлык и информация предназначены только для Узбекистана

Изготовитель:	DELL
Модель	SE2422HR/SE2422HM
Класс энергоэффективности	A+
Энергопотребление во включенном состоянии Вт/см ²	0.008
Годовое энергопотребление во включенном состоянии кВт/ч в год	21
Потребление энергии в режиме ожидания Вт	0.3
Энергопотребление в выключенном состоянии Вт	0.3
Коэффициент мощности	0.4

