

Dell 24 Monitör SE2422H/SE2422HX Kullanım Kılavuzu

Model: SE2422H/SE2422HX
Düzenleme modeli: SE2422Ht/SE2422Hf/SE2422Hb





NOT: Bir NOT, monitörünüzden daha iyi yararlanmanıza yardımcı olan önemli bilgileri belirtir.



DİKKAT: Bir DİKKAT yazısı talimatlara uyulmaması durumunda donanımda meydana gelebilecek hasarı ya da veri kaybını belirtir.



UYARI: Bir UYARI bir potansiyel maddi hasarı, yaralanmayı ya da ölümü belirtir.

Telif hakkı © 2021 Dell Inc. ya da bağlı ortaklıkları. Tüm hakları saklıdır. Dell, EMC ve diğer ticari markalar Dell Inc. ya da bağlı ortaklıkların ticari markalarıdır. Diğer ticari markalar ilgili sahiplerinin ticari markaları olabilir.

2021 – 04

Rev. A00

İçerik

Güvenlik Talimatlarına	5
Monitörünüz hakkında	6
Ambalaj içeriği	6
Ürün özellikleri	8
Parça ve kontrollerin gösterimi	9
Önden görünüm	9
Arkadan görünüm.	10
Alttan görünüm.	11
Monitör Teknik Özellikleri	12
Çözünürlük teknik özellikleri	13
Ön ayar görüntü modları	14
Elektrik teknik özellikleri	15
Fiziksel özellikler	16
Çevre teknik özellikleri	17
Pin atamaları	18
Tak ve kullan	20
LCD monitör kalitesi ve piksel ilkesi.	20
Ergonomi	21
Ekranınızın taşınması ve hareket ettirilmesi	23
Bakım ilkeleri.	24
Monitörünüzün temizliği	24



Monitörün kurulması	25
Standın bağlanması	25
Eğim kullanma	28
Monitörünüzün Bağlanması	29
Kablolarınızın düzenlenmesi	30
Monitörünüzün Kensington kilidi kullanılarak güvenceye alınması (isteğe bağlı)	30
Monitör standının çıkarılması	31
Duvara montaj (İsteğe bağlı)	32
Monitörün çalıştırılması	33
Monitörü açın	33
Ön Panel Kontrollerini Kullanma	33
OSD kilit işlevini kullanma	35
Ön-Panel Düğmesi	38
Ekran Görüntüsü (OSD) Menüsünün Kullanımı	39
Menü sistemine erişim	.39
OSD uyarı mesajları	.52
Maksimum çözünürlüğün ayarlanması	.55
Sorun Giderme	56
Kendi Kendine Test	56
Yerleşik Tanılama	57
Yaygın Sorunlar	58
Ürüne özel sorunlar	61
Ek	62
FCC bildirimleri (yalnızca ABD) ve düzenlemeyle ilgili diğer bilgiler	62
Dell ile İletişim	62
AB enerji etiketi ürün veritabanı ve ürün bilgi sayfası	62



Güvenlik Talimatlarına

⚠ UYARI: Bu belgelerde belirtilenlerin dışındaki kontroller, ayarlamalar ya da prosedürler elektrik çarpmasına, elektriksel tehlikelere ve/veya mekanik tehlikelere yol açabilir.

- Monitörü sert bir zemine koyun ve dikkatli kullanın ve taşıyın. Ekran kırılabilir malzemeden olup düşürülmesi ya da sertçe vurulması durumunda hasar görebilir.
- Monitörünüzün elektrik derecelendirmesinin her zaman bulunduğunuz yerdeki AC gücüne uygun olduğundan emin olun.
- Monitörü oda sıcaklığında tutun. Aşırı soğuk ya da sıcak koşulların ekranın sıvı kristal yapısı üzerinde olumsuz etkisi olabilir.
- Monitörü aşırı titreşime ya da sert darbelere maruz bırakmayın. Örneğin, monitörü araba bagajında bırakmayın.
- Monitör uzun süre kullanılmayacaksa fişini prizden çıkarın.
- Elektrik çarpmasından sakınmak için monitörün hiçbir kapağı çıkarma ya da içine dokunma girişiminde bulunmayın.

Güvenlik talimatları hakkında bilgi için Güvenlik, Çevre ve Düzenlemeyle İlgili Bilgilere (SERI) başvurun.



Monitörünüz hakkında

Ambalaj içeriği

NOT: Bazı bileşenler isteğe bağlı ve monitörünüzle teslim edilmemiş olabilir.

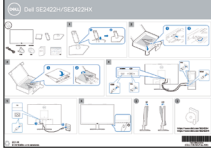
Monitörünüz aşağıdaki tabloda belirtilen bileşenlerle beraber teslim edilir. Herhangi bir bileşen eksikse, yardım için Dell teknik destek ekibine başvurun. Dell'e başvurmakla ilgili bilgi için, bkz. [Dell ile İletişim](#).

	Ekran
	Stant kaldıracı
	Stant tabanı
	Vesa kapağı
	Güç kablosu (ülkeye göre değişebilir)
	HDMI kablosu





VGA kablosu (Yalnızca SE2422HX)



- Hızlı Kurulum Kılavuzu
- Güvenlik, Çevre ve Düzenlemeyle İlgili Bilgiler



Ürün özellikleri

Dell SE2422H/SE2422HX monitörün etkin matrisi, İnce-Film Transistörü (TFT), Sıvı Kristal Görüntü Birimi (LCD) ve LED arkaplan ışığı vardır. Monitörün özellikleri:

- 60,45 cm (23,80 inç) görüntülenebilir alan (diyagonal olarak ölçülmüştür). 1920 x 1080 (16:9) çözünürlük, düşük çözünürlükler için tam ekran desteğiyle.
- Renk gamı %72 NTSC (tipik), CIE 1931.
- HDMI ile dijital bağlantı.
- Eğim ayarlama imkanı.
- Esnek montaj çözümleri için çıkarılabilir ayaklık ve Video Electronics Standards Association (VESA) 100 mm montaj delikleri.
- Bilgisayarınız destekliyorsa Tak ve kullan özelliği.
- Kolay kurulum ve ekran optimizasyonu için Ekran Görüntüsü (OSD) ayarlamaları.
- Güç ve OSD düğmeleri kilidi.
- Güvenlik kilidi yuvası.
- Stant kilidi.
- Bekleme Modunda $\leq 0,3$ W.
- Monitörde gözün görebildiği titremeyi temizleyen, konforlu görüntüleme denetimi getiren ve kullanıcının göz yorgunluğu yaşamasını önleyen Flicker-Free (Titremesiz) teknolojisi kullanılmaktadır.
- FreeSync Modunda 48 Hz ila 75 Hz (HDMI) destekler.
- AMD FreeSync™ teknolojisini destekler.
- TÜV sertifikalı titremesiz ekran ile göz konforunu optimize edin.

⚠ UYARI: Monitörden yayılan mavi ışık emisyonunun muhtemel uzun vadeli etkileri göz yorgunluğu ya da dijital göz yorgunluğu gibi zararlara yol açabilir.



Parça ve kontrollerin gösterimi

Önden görünüm



Etiket	Açıklama	Kullanım
1	İşlev düğmeleri	Daha fazla bilgi için bkz. Monitörün Çalıştırılması .
2	Güç LED göstergesi	Kesintisiz beyaz ışık monitörün açık ve normal şekilde çalıştığını gösterir. Yanıp sönen beyaz ışık monitörün Bekleme Modu'nda olduğunu gösterir.



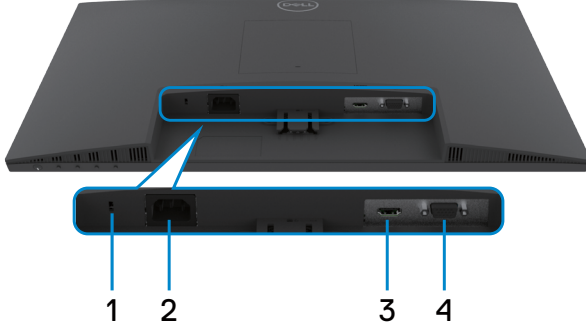
Arkadan görünüm



Etiket	Açıklama	Kullanım
1	VESA montaj delikleri (100 mm x 100 mm-VESA kapağının arkasında)	VESA uyumlu duvar montaj seti kullanılarak duvara monte edilen monitör (100 mm x 100 mm). NOT: Duvara montaj kiti monitörünüzle birlikte gönderilmez, ayrı olarak satılır.
2	Düzenleme bilgileri etiketi	Yasal onayları listeler.
3	Stant serbest bırakma düğmesi	Standı monitörden kurtarır.
4	Barkod, seri numarası ve Servis Bilgi Etiketi	Servis Etiketi, Dell servis teknisyenlerinin monitörünüzdeki donanım bileşenlerini tanımlamasına ve garanti bilgilerine erişmesine izin veren benzersiz bir alfasayısal tanımlayıcıdır. Teknik destek için Dell'e başvurmanız gerekirse bu etikete bakın.
5	Kablo yönetim yuvası	Kabloları yuvarın içinden geçirerek bağlayın.
6	Vesa kapağı	VESA kapağının önündeki iki uç nokta, VESA montaj delikleri ile hizalanır ve VESA kapağına nazikçe bastırılır.



Alttan görünüm



Etiket	Açıklama	Kullanım
1	Güvenlik kilidi yuvası	Monitörü güvenlik kablosu kilidiyle güvenceye alır (ayrıca satılır).
2	Güç bağlayıcı	Güç kablosunu bağlayın (monitörünüzle teslim edilir).
3	HDMI bağlantı noktası	HDMI kablosunu bağlayın (monitörünüzle teslim edilir).
4	VGA bağlantı noktası	VGA kablosunu bağlayın (Yalnızca SE2422HX).



Monitör Teknik Özellikleri

Açıklama	Değerler
Ekran türü	Aktif matris - TFT LCD
Panel Türü	Dikey Hizalama (VA)
En boy oranı	16:9
Görülebilir görüntü boyutları	
Köşeden köşeye	684,5 mm (23,80 inç)
Aktif Alan	
Yatay	527,04 mm (20,75 inç)
Dikey	296,46 mm (11,67 inç)
Alan	156246,28 mm ² (242,18 inç ²)
Piksel aralığı	0,2745 mm x 0,2745 mm
İnç başına piksel (PPI)	92,56
Görme açısı	
Yatay	178° (tipik)
Dikey	178° (tipik)
Brightness (Parlaklık)	250 cd/m ² (tipik)
Karşıtlık oranı	3000'e 1 (tipik)
Ekran kaplaması	3H sertlik ile yansıma engelleyici
Arkaplan ışığı	Led kenar aydınlatma sistemi
Tepki Süresi (Griden Griye)	12 ms (normal) 8 ms (hızlı) 5 ms (aşırı) NOT: Aşırı hızlı modunda yüksek hız ve tepki verebilirlikten dolayı hafif hatalarla karşılaşılabilir. Normal/Hızlı/Aşırı Hızlı modu optimum ekran önü deneyimi ve oyun oynama için olarak kullanın.
Renk derinliği	16,70 milyon renk
Renk skalası*	%72 NTSC, CIE 1931
Bağlanma özelliği	· 1 x HDMI 1.4 · 1 x VGA
Çerçeve genişliği (monitörün kenarından aktif alana)	
Üst	12,80 mm



Sol/Sağ	12,80 mm
Alt	16,92 mm
Ayarlanabilirlik:	
Yüksekliği ayarlanabilir stant	NA
Eğim	-5° ila 21°
Kablo yönetimi	Evet
Dell Display Manager (DDM) Uyumluluğu	Kolay Düzenleme ve diğer temel özellikler
Güvenlik	Güvenlik kilidi yuvası (kablo kilidi ayrıca satılır)

* Özel Mod ön ayarıyla yalnızca panele yerel.

Çözünürlük teknik özellikleri

Model	SE2422H		SE2422HX	
	HDMI	VGA	HDMI	VGA
Yatay tarama aralığı	30 kHz ila 83 kHz		31 kHz ila 84 kHz	31 kHz ila 80 kHz
Dikey tarama aralığı	48 Hz ila 75 Hz			
Maksimum ön ayar çözünürlüğü	1920 x 1080 at 75 Hz(HDMI) 1920 x 1080 at 60 Hz(VGA)			
Video ekranı kabiliyetleri (HDMI modu)	480p, 576p, 720p, 1080i, 1080p, FHD			



Ön ayar görüntü modları

Görüntü modu	Yatay frekans (kHz)	Dikey frekans (Hz)	Piksel saat (MHz)	Senkr polaritesi (Yatay/Dikey)
720 x 400	31,47	70,08	28,32	-/+
640 x 480	31,47	59,94	25,18	-/-
640 x 480	37,50	75	31,50	-/-
800 x 600	37,88	60,317	40	+/+
800 x 600	46,88	75	49,50	+/+
1024 x 768	48,36	60	65	-/-
1024 x 768	60,02	75,029	78,75	+/+
1152 x 864	67,50	75	108	+/+
1280 x 1024	64	60,02	108	+/+
1280 x 1024	80	75,02	135	+/+
1600 x 900	60	60	108	+/+
1920 x 1080	67,50	60	148,50	+/+
1920 x 1080	83,89	75	174,50	+/-



Elektrik teknik özellikleri

Açıklama	Değerler
Video girişi sinyalleri	<ul style="list-style-type: none">• HDMI 1.4, her bir diferansiyel hat için 600mV, diferansiyel çift başına 100 ohm giriş empedansı• Analog RGB, 0.7 Volt +/- %5, 75 Ω giriş empedansında pozitif kutupluluk
Giriş gerilimi/frekansı/akımı	100-240 VAC / 50 veya 60 Hz \pm 3 Hz / 1,5 A (maksimum)
Demeraj akımı	120 V: 0°C'de (soğuk başlangıç) 30 A (maks.) 120 V: 0°C'de (soğuk başlangıç) 60 A (maks.)
Güç Tüketimi	0,3 W (Kapalı Mod) ¹ 0,3 W (Bekleme Modu) ¹ 15,7 W (Açık Mod) ¹ 24 W (maksimum) ² 15,9 W (P_{on}) ³ 49,7 kWh (TEC) ³

¹ AB 2019/2021 ve AB 2019/2013'te tanımlandığı gibi.

² Tüm USB bağlantı noktalarında maksimum güç yüklemesi sırasındaki maks. parlaklık ve kontrast ayarı.

³ P_{on} : Energy Star test yöntemi referans alınarak ölçülmüş Açık Modda güç tüketimi.
TEC: Energy Star test yöntemi referans alınarak ölçülmüş kWh olarak toplam güç tüketimi.

⚠ DİKKAT: Bu belge yalnızca bilgi verme amaçlıdır ve laboratuvar performansını yansıtır. Ürününüz, sipariş verdiğiniz yazılıma, bileşenlere ve çevre birimlerine bağlı olarak farklı performans gösterebilir ve bu tür bilgileri güncellemek için hiçbir zorunluluğu olmayacaktır. Bu yüzden, müşteri, elektrik toleransları veya diğer konularda kararlar verirken bu bilgilere güvenmemelidir. Doğruluk veya tamlıkla ilgili doğrudan ya da dolaylı olarak hiçbir garanti belirtilmez.



Fiziksel özellikler

Açıklama	SE2422H	SE2422HX
Bağlayıcı türü	· HDMI 1.4 bağlantı noktası x 1 · Bir ses hattı çıkışı bağlantı noktası x 1	
Sinyal kablosu türü	1,8 m HDMI kablosu 1,8 m VGA kablosu(Yalnızca SE2422HX)	
Boyutlar (stant ile)		
Yükseklik	420,25 mm (16,55 inç)	
Genişlik	552,64 mm (21,76 inç)	
Derinlik	178,81 mm (7,04 inç)	
Boyutlar (stantsız)		
Yükseklik	331,61 mm (13,06 inç)	
Genişlik	552,64 mm (21,76 inç)	
Derinlik	49,69 mm (1,96 inç)	
Stant boyutları		
Yükseklik	173,93 mm (6,85 inç)	
Genişlik	240,42 mm (9,47 inç)	
Derinlik	178,81 mm (7,04 inç)	
Ağırlık		
Ambalajlı ağırlık	5,23 kg (11,53 lb)	5,33 kg (11,75 lb)
Stant grubu ve kablolar dahil ağırlık	3,77 kg (8,31 lb)	3,87 kg (8,53 lb)
Stant grubu olmadan ağırlık (Duvara montaj veya VESA montajı göz önünde bulundurularak, kablesiz)	3,18 kg (7,01 lb)	3,18 kg (7,01 lb)
Stant grubunun ağırlığı	0,33 kg (0,73 lb)	0,33 kg (0,73 lb)



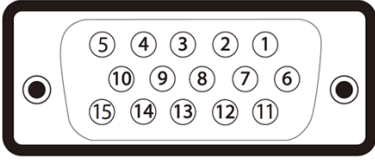
Çevre teknik özellikleri

Açıklama	Değerler
Uyumlu Standartlar	
· RoHS Uyumlu · BFR/PVC Azaltılmış monitör (harici kablolar hariç) · Camı arsenik içermez ve paneli Cıva içermez	
Sıcaklık	
Çalışma	0°C ila 40°C (32°F ila 104°F)
Çalışmadığında	Saklama: -20°C ila 60°C (-4°F ila 140°F) Nakliye: -20°C ila 60°C (-4°F ila 140°F)
Nem	
Çalışma (yoğuşmasız)	%20 ila %90
Çalışmadığında (yoğuşmasız)	Saklama: %5 ila %90 Nakliye: %5 ila %90
Rakım	
Çalışma (maksimum)	5,000 m (16,404 ft)
Çalışmadığında (maksimum)	12,192 m (40,000 ft)
Termal yayım	81,89 BTU/saat (maksimum) 53,57 BTU/saat (Açık Mod)



Pin atamaları

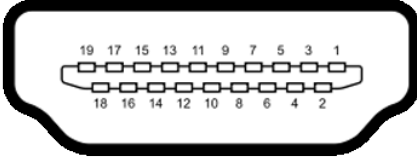
VGA bağlayıcı



Pim numarası	Bağlı sinyal kablosunun 15 pimli tarafı
1	Video-Kırmızı
2	Video-Yeşil
3	Video-Mavi
4	NC
5	Kendi kendine sına
6	TOPRAK-R
7	TOPRAK-G
8	TOPRAK-B
9	Bilgisayar 5 V / 3,3 V
10	TOPRAK-eşitleme
11	TOPRAK
12	DDC verisi
13	Yatay eşitleme
14	Dikey eşitleme
15	DDC saati



HDMI bağlantı noktası



Pin numarası	19 pinli bağlantı noktasının yanı
1	TMDS VERİ 2+
2	TMDS VERİ 2 KALKANI
3	TMDS VERİ 2-
4	TMDS VERİ 1+
5	TMDS VERİ 1 KALKANI
6	TMDS VERİ 1-
7	TMDS VERİ 0+
8	TMDS VERİ 0 KALKANI
9	TMDS VERİ 0-
10	TMDS SAATİ+
11	TMDS SAAT KALKANI
12	TMDS SAATİ-
13	CEC
14	Ayrılmış (cihazda N.C.)
15	DDC SAATİ (SCL)
16	DDC VERİSİ (SDA)
17	DDC/CEC YER
18	+5 V GÜÇ
19	ÇALIŞIRKEN TAKMAYI ALGILAMA



Tak ve kullan

Monitörü tüm Tak ve Kullan uyumlu sistemlere kurabilirsiniz. Monitör, ekran veri kanalı (DDC) protokollerini kullanarak bilgisayar sistemine genişletilmiş ekran tanımlama verilerini (EDID) otomatik olarak sağlayarak bilgisayarın kendisini yapılandırmasını ve monitör ayarlarını optimize etmesini sağlar. Çoğu monitör kurulumu otomatiktir. İsterseniz farklı ayarları seçebilirsiniz. Monitör ayarlarının değiştirilmesi hakkında daha fazla bilgi için bkz. [Monitörün Çalıştırılması](#).

LCD monitör kalitesi ve piksel ilkesi

LCD monitör üretim sürecinde, bir veya daha fazla pikselin değişmeyen bir durumda sabitlenmesi yaygın olarak görülür. Bu, fark edilmesi güçtür ve ekran kalitesi veya kullanılabilirliğini etkilemeyecektir. LCD Monitör Piksel İlkesi hakkında daha fazla bilgi için: <https://www.dell.com/pixelguidelines>.



Ergonomi

△ **DİKKAT: Klavyenin yanlış veya uzun süreli kullanımı yaralanmaya yol açabilir.**

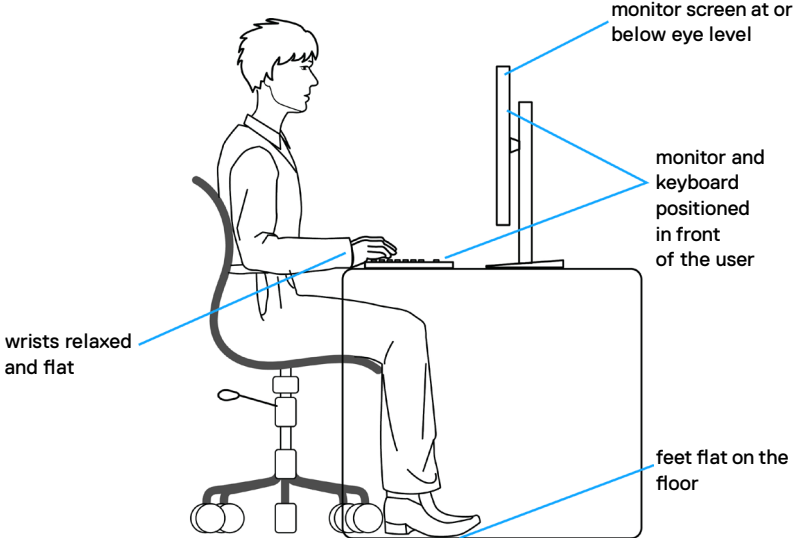
△ **DİKKAT: Monitör ekranına uzun süre bakılması göz yorgunluğuna yol açabilir.**

Konfor ve verimlilik için, bilgisayar iş istasyonunuzu kurarken ve kullanırken aşağıdaki ilkeleri gözetin:

- Bilgisayarınızın pozisyonunu monitör ve klavye çalışırken doğrudan önünüzde olacak şekilde ayarlayın. Klavyenizin pozisyonunu doğru ayarlamaya yardımcı olacak özel raflar satılmaktadır.
- Monitörün uzun süreli kullanımdan kaynaklanan göz yorgunluğu ve boyun/kol/sırt/omuz ağrısı riskini azaltmak için önerilerimiz:
 1. Ekranı gözlerinizden 20 ila 28 inç (50 ila 70 cm) uzaklığa ayarlayın.
 2. Monitörde çalışırken gözlerinizi nemlendirmek ya da yeniden ıslatmak için gözünüzü daha sık kırıpın.
 3. Her iki saatte bir düzenli ve sık olarak 20 dakikalık molalar verin.
 4. Bu molalarda gözünüzü monitörden ayırın ve 20 feet (6 metre) uzaklıktaki bir cisme en az 20 saniye odaklanarak bakın.
 5. Molalarda boyun/kol/sırt/omuzlarınızdaki gerilmeyi azaltmak için esneme hareketleri yapın.
- Monitörün önüne oturduğunuzda monitör ekranının göz seviyesinde veya hafifçe altında olduğundan emin olun.
- Monitörün eğilmesi ile karşıtlık ve parlaklık ayarını yapın.
- Monitör ekranında yansıma ve parlamayı en aza indirmek için etrafınızdaki ortam aydınlatmasını (tepedeki lambalar, masa lambası veya yakındaki pencerelerde bulunan stor ve perdeler gibi) ayarlayın.
- İyi seviyede alt sırt desteği sağlayan bir sandalye kullanın.
- Klavye ya da fare kullanırken ön kollarınızı bileklerle nötr ve rahat konumda yatay tutun.
- Klavye ya da fare kullanırken her zaman ellerinizi dayayacak bir yer bırakın.
- Üst kollarınızın her iki yanda doğal şekilde dayanmasına izin verin.
- Ayaklarınızın zeminde düz durduğundan emin olun.
- Otururken ayaklarınızın ağırlığının koltuğunuzun ön kısmına değil ayaklarınıza verdiğinden emin olun. Düzgün bir duruş sağlamak için sandalyenizin yüksekliğini ayarlayın ya da bir ayak desteği kullanın.
- İş faaliyetlerinizi çeşitlendirin. Uzun süre oturmamak ve çalışmak zorunda kalmayacağınız şekilde işlerinizi düzenleyin. Düzenli aralıklarla ayakta durmaya veya ayağa kalıp etrafta yürümeye çalışın.



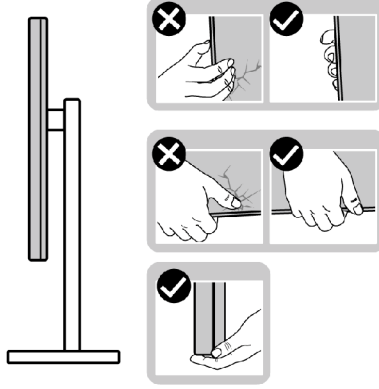
- Masanızın altındaki alanı rahat oturmanıza engel olacak ya da potansiyel bir takılma tehlikesi oluşturacak engellerden, kablolardan ve güç kablosundan temizleyin.



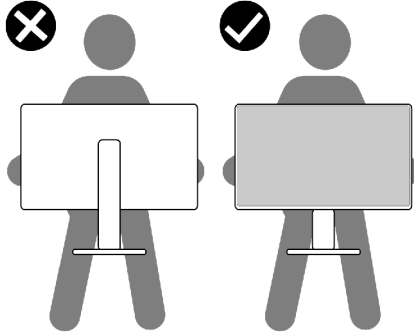
Ekranınızın taşınması ve hareket ettirilmesi

Monitörünüzü kaldırma ve taşıma işlemlerini güvenli yapmak için aşağıdaki ilkeleri izleyin:

- Monitörü kaldırmadan ya da taşımadan önce bilgisayarın ve monitörün gücünü kapatın.
- Monitörün tüm kablolarını çıkarın.
- Monitörü orijinal ambalaj malzemeleriyle orijinal kutusuna yerleştirin.
- Monitörü kaldırırken ya da taşıırken aşırı basınç uygulamadan monitörün alt kenarından ve yanından sağlamca tutun.



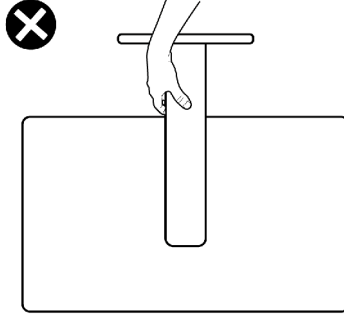
- Monitörü kaldırırken ya da taşıırken ekranın size zıt istikamete baktığından emin olun ve çizik ya da hasar oluşmaması için ekran kısmına bastırmayın.



- Monitörü naklederken ani darbe ve titreşimlere maruz kalmasından kaçının.



- Monitörü kaldırma ya da taşıma sırasında stant tabanı ya da stant kaldırıcdan tutarken monitörü baş aşağı çevirmeyin. Aksi takdirde, yanlışlıkla monitörde hasar ya da yaralanmalar meydana gelebilir.



Bakım ilkeleri

Monitörünüzün temizliği

- ⚠ **UYARI: Monitörü temizlemeden önce, donanım hasarı, mal hasarı ve ayrıca kişisel yaralanmayı önlemek için monitörün güç kablosunu elektrik fişinden çekin.**
- ⚠ **DİKKAT: Monitörü temizlemeye başlamadan önce [Güvenlik Talimatlarına](#) okuyup uygulayın.**

En iyi uygulama için monitörünüzün ambalajını açarken, monitörünüzü temizlerken ya da taşırken aşağıdaki listedeki talimatları izleyin:

- Monitörünüzün ambalajı açtığınızda beyaz toz görürseniz bir bezle silip temizleyin.
- Koyu renk monitörler çizildiğinde beyaz çizikleri açık renk monitörlere göre daha fazla gösterdiğinden monitörünüzle ilgili işlemlerde dikkatli olun.
- Anti-statik ekranınızı temizlemek için yumuşak ve temiz bir belgeyi suyla hafifçe nemlendirin. Mümkünse anti-statik kaplamaya uygun özel ekran temizleme bezi ya da çözültisi kullanın. Benzen, tiner, amonyak, aşındırıcı temizleyiciler ya da basınçlı hava kullanmayın.
- Monitörü temizlemek için hafif nemlendirilmiş yumuşak bir bez kullanın. Bazı deterjanlar monitörde sütünsü bir film oluşturduğundan herhangi türde deterjan kullanmayın.
- Monitörünüzde en iyi görüntü kalitesini korumaya yardımcı olması için dinamik olarak değişen bir ekran koruyucu kullanın ve kullanmadığınızda monitörünüzü kapayın.



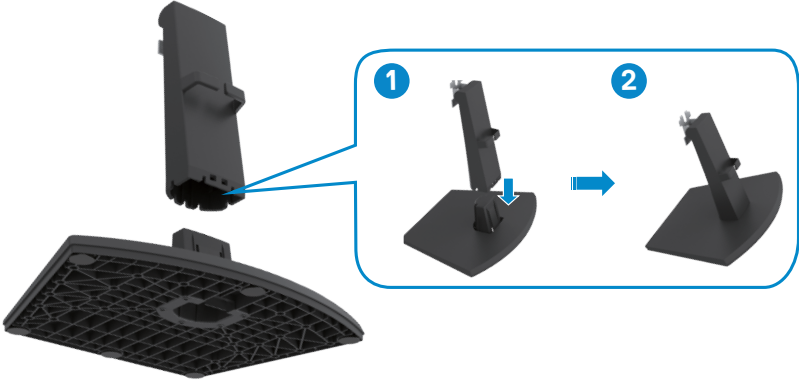
Monitörün kurulması

Standın bağlanması

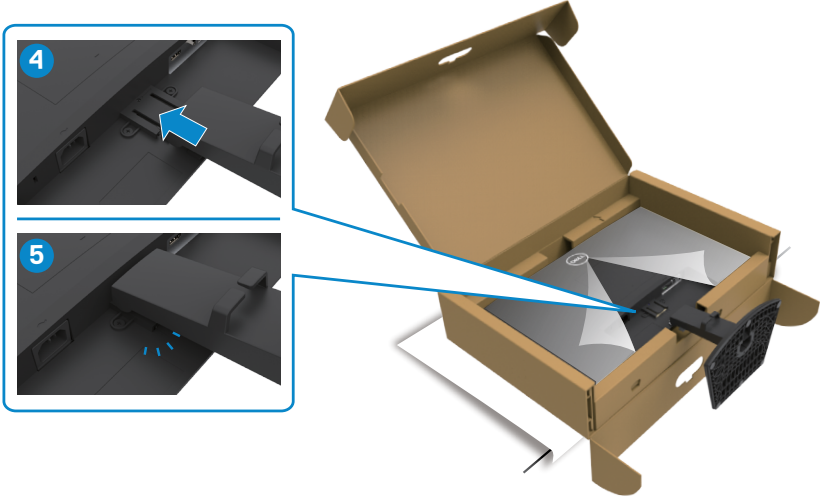
- ✍ **NOT:** Monitör fabrikadan sevk edildiğinde stant kaldırıcı ve stant tabanı sökülü durumdadır.
- ✍ **NOT:** Aşağıdaki talimatlar yalnızca monitörünüzle beraber teslim edilen stant için geçerlidir. Başka bir yerden aldığınız bir stant bağlıyorsanız aldığınız stantla verilen kurulum talimatlarına uyun.
- ⚠ **DİKKAT:** Ekran panelinin çizilmesini önlemek için, monitörü düz, temiz ve yumuşak bir yüzeye yerleştirin.

Monitör standını bağlamak için:

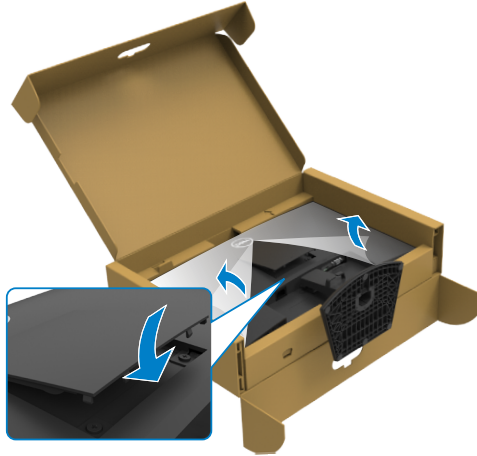
1. Stant tabanındaki tırnakları stant yükselticideki yuvalarla hizalayın.
2. Stant yükselticiyi stant tabanına sıkıca takın.



3. Stant yükseltici bağlantı parçasındaki tırnakları monitörün arkasındaki kanallarla hizalayın.
4. Stant yükseltici bağlantı parçasını monitör kanalına yerine oturtuncaya kadar iterek takın.

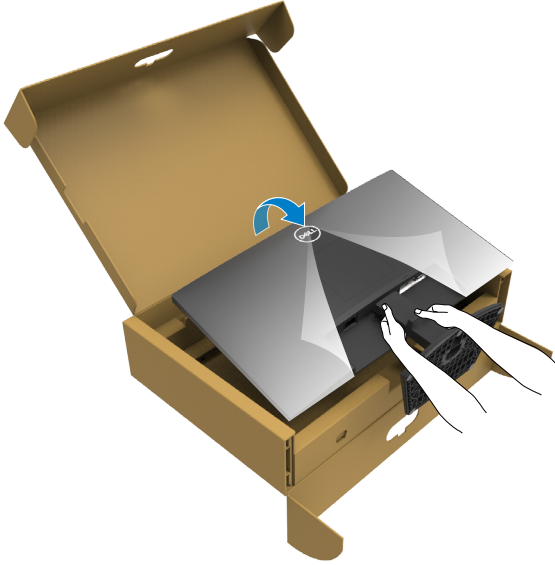


5. Monitör koruyucu kapağı açın ve VESA vida kapağını monte edin.

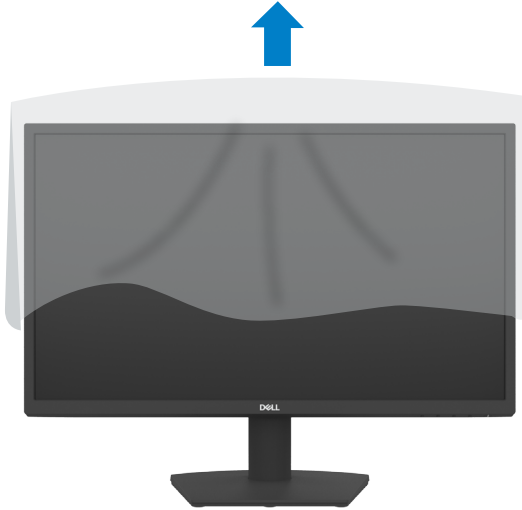


⚠ **DİKKAT:** Yanlışlıkla hasar görmesini önlemek için monitörü kaldırırken stant kaldırıcı sağlam tutun.

6. Stant kaldırıcıyı tutun ve monitörü dikkatlice kaldırın, ardından düz bir yüzeyin üstüne yerleştirin.



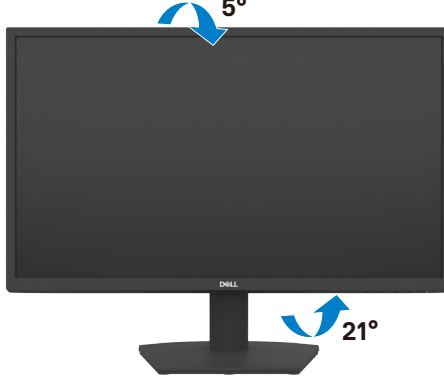
7. Koruyucu kapağı monitörden kaldırın.



Eđim kullanma

NOT: Ařađıdaki talimatlar yalnızca monitörünüzle beraber teslim edilen stant için geçerlidir. Başka bir yerden aldığınız bir stant bađlıyorsanız aldığınız stantla verilen kurulum talimatlarına uyun.

Stant monitörünüze bađlıyken en rahat izleme açısı için monitörü eđebilirsiniz.



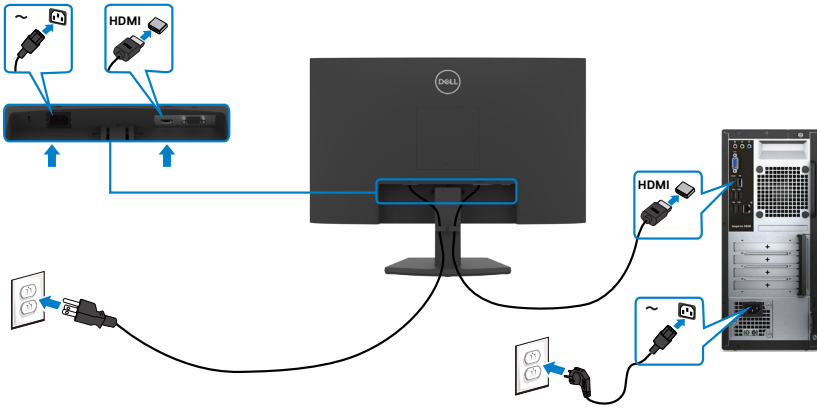
Monitörünüzün Bağlanması

⚠ UYARI: Bu kısımdaki prosedürlerden herhangi birisine başlamadan önce [Güvenlik Talimatlarına](#) uyun.

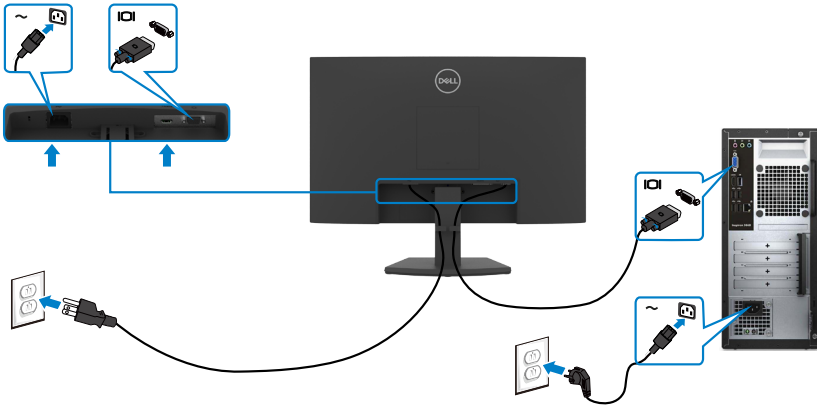
Monitörünüzü bilgisayara bağlamak için:

1. Bilgisayarınızı kapatın.
2. Bilgisayarınızla monitörünüz arasında HDMI kablosunu ve USB kablosunu bağlayın.
3. Monitörünüzü açın.
4. Monitörünüzdeki OSD Menüden doğru giriş kaynağını seçip bilgisayarınızı açın.

HDMI ve güç kablosunun bağlanması



VGA kablosunun bağlanması



Kablolarınızın düzenlenmesi



Monitörünüze ve bilgisayarınıza gerekli tüm kabloları bağladıktan sonra (kablo bağlantısı için bkz. [Monitörünüzün Bağlanması](#)) tüm kabloları aşağıda gösterildiği şekilde düzenleyin.

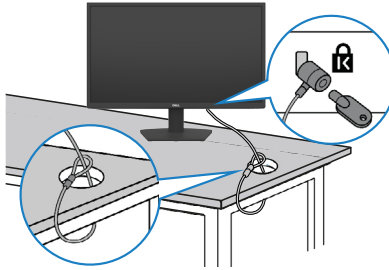
Monitörünüzün Kensington kilidi kullanılarak güvenceye alınması (isteğe bağlı)

NOT: Kensington kilidi ayrı olarak satılır.

Güvenlik kilidi yuvası monitörün en altındadır. (Bkz. [Güvenlik kilidi yuvası](#))

Kensington kilidinin (ayrıca satılır) kullanılması hakkında daha fazla bilgi için kilitte teslim edilen belgelere başvurun.

Kensington güvenlik kilidini kullanarak monitörünüzü bir masaya sabitleyin.



NOT: Aşağıdaki görüntü yalnızca gösterim amaçlıdır. Kilidin görünümü değişkenlik gösterebilir.



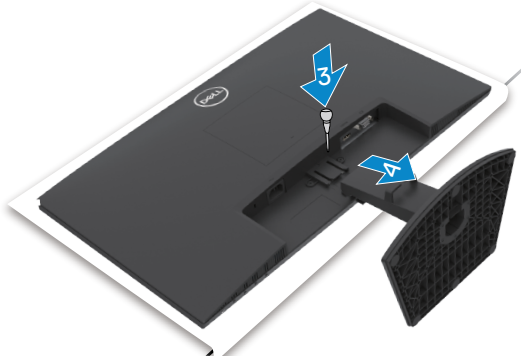
Monitör standının çıkarılması

⚠ **DİKKAT:** Standı çıkarırken LCD ekranda çizik oluşmaması için monitörün yumuşak, temiz ve düz bir yüzeye konulduğundan emin olun.

📌 **NOT:** Aşağıdaki talimatlar yalnızca monitörünüzle beraber teslim edilen stant için geçerlidir. Başka bir yerden aldığınız bir stant bağlıyorsanız aldığınız stantla verilen kurulum talimatlarına uyun.

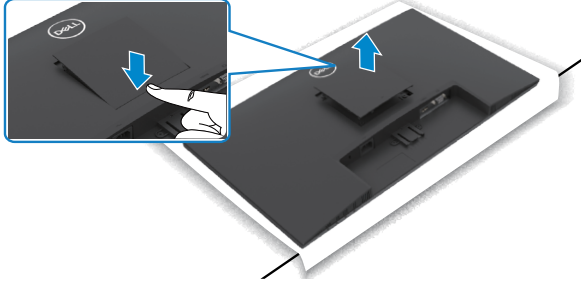
Standı çıkarmak için:

1. Masanın kenarına düz bir yastık ya da oturma matı yerleştirin, monitörü ekran aşağı bakacak şekilde bunun üzerine yerleştirin.
2. Stant serbest bırakma düğmesine erişmek için standı aşağıya bastırın.
3. Serbest bırakma mandalını bastırmak için uzun bir tornavida kullanın.
4. Serbest bırakma mandalını bastırırken, stant grubunu monitörden dışarı kaydırın.

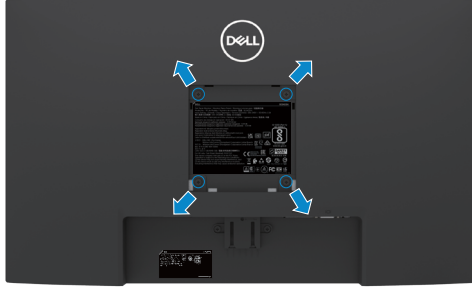


VESA kapağını çıkarmak için

Ekranın arkasında serbest kalmasını sağlamak için VESA kapağındaki küçük çukura basın.



Duvara montaj (İsteğe bağlı)



NOT: Duvar montaja kitini monitöre sabitlemek için M4 x 10 mm'lik vidaları kullanın.

NOT: Duvara montaj kiti ayrı olarak satılır.

VESA uyumlu duvara montaj kitiyle birlikte gönderilen belgelere bakınız.

1. Masanın kenarına düz bir yastık ya da oturma matı yerleştirin, monitörü ekran aşağı bakacak şekilde bunun üzerine yerleştirin.
2. Standı çıkarın.
3. Bir yıldız tornavida kullanarak, arka paneli ana kasaya sabitleyen dört vidayı çıkarın.
4. Montaj braketinin duvara montaj setinden monitöre bağlantısını yapın.
5. Duvara montaj kiti ile birlikte gelen talimatları takip edin ve monitörü duvara monte edin.

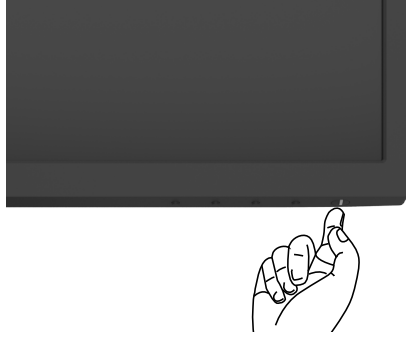
NOT: Yalnızca minimum 11,60 kg'lık (SE2422H)/13,80 kg'lık (SE2422HX) ağırlıklı/yük taşıma kapasitesine sahip UL veya CSA veya GS listesinden yer alan duvara montaj braketleriyle kullanılmak üzere.



Monitörün alıřtırılması

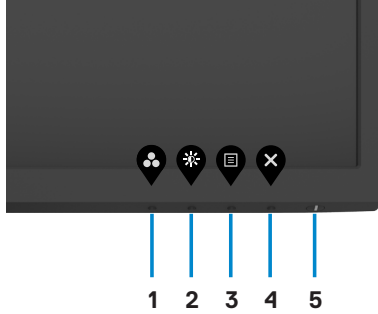
Monitörü açın

Monitörü açmak için  düğmesine basın.








Ön Panel Kontrollerini Kullanma

Gösterilmekte olan görüntünün özelliklerini ayarlamak için monitörün alt kenarındaki kontrol düğmelerini kullanın. Kontrol düğmelerini kullanırken, bir Ekran Üstü (OSD) menüsü ekranda belirir.



Aşağıdaki tabloda ön panel düğmeleri açıklanmaktadır:

Ön-panel düğmesi	Açıklama
1  Kısayol tuşu: Önayar Modları	Önayar renk modlarının bir listesini seçmek için bu düğmeyi kullanın.
2  Kısayol tuşu: Brightness/Contrast (Parlaklık/Karşıtlık)	Brightness/Contrast (Parlaklık/Karşıtlık) ayar sürgülerine doğrudan erişim.
3  Menü	Bu düğmeyi Ekran Menüsünü (OSD) başlatmak için kullanın ve OSD'de seçenekleri seçin. Bkz. Menü Sistemine Erişme .
4  Çıkış	Bu düğmeyi ana menüye dönmek veya OSD ana menüsünden çıkmak için kullanın.
5  Güç (güç durumu ışığıyla)	Monitörün güç kablosunu bağlamak içindir. Kesintisiz beyaz ışık monitörün açık ve normal şekilde çalıştığını gösterir. Yanıp sönen beyaz ışık monitörün Bekleme Modu'nda olduğunu gösterir.

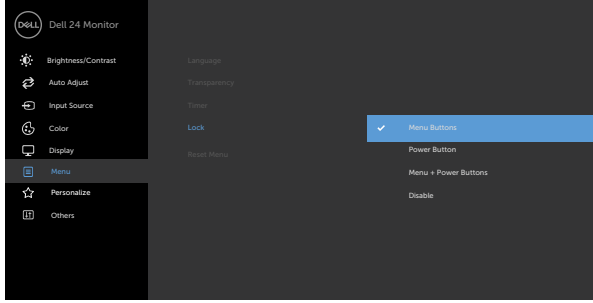


OSD kilit işlevini kullanma

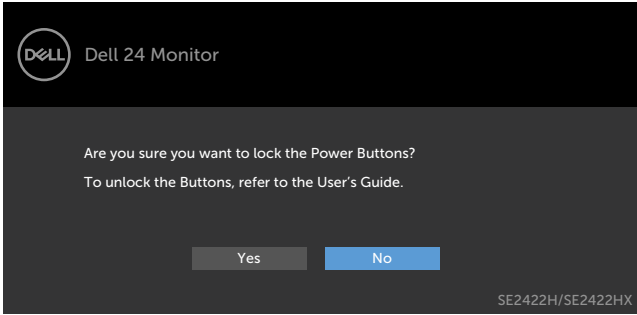
OSD menüsüne ve/veya güç düğmesine erişimi önlemek için ön paneldeki kumanda düğmelerini kilitleyebilirsiniz.


Düğmeleri kilitlemek için Kilit menüsünü kullanım.

1. Aşağıdaki seçeneklerden birini seçin.



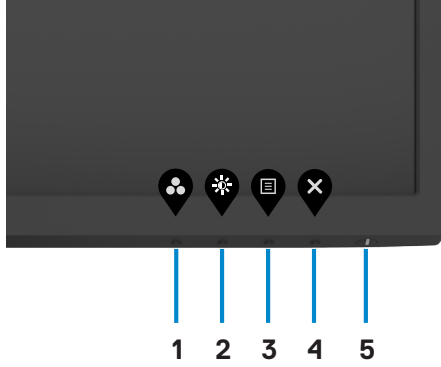
2. Aşağıdaki mesaj görünür.



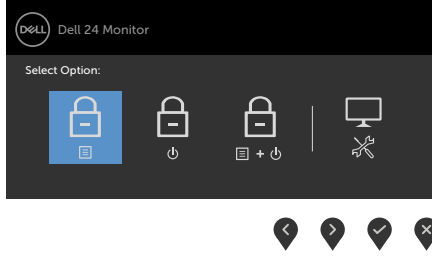
3. Düğmeleri kilitlemek için Evet'i seçin. Kilitlendiğinde, herhangi bir kumanda düğmesine basılması kilit simgesini ekrana getirir 






Düğmeleri kilitlemek için ön panel kontrol düğmesini kullanın.



1. **Built-in diagnostics** düğmesini (**düğme 4**) dört saniye basılı tutun, ekranda bir menü görünür.



2. Aşağıdaki seçeneklerden birini seçin.

Seçenekler	Açıklama
1  Menü Düğmeleri kilidi	OSD menü işlevini kilitlemek için bu seçeneği seçin.
2  Güç düğmesi kilidi	Bu seçeneği güç düğmesini kilitlemek için kullanın. Bu, kullanıcının güç düğmesini kullanarak monitörü kapatmasını önleyecektir.
3  Menü ve güç düğmeleri kilidi	OSD menüsünü ve güç düğmesini kilitlemek için bu opsiyonu kullanın.



Seenekler

Aıklama

4

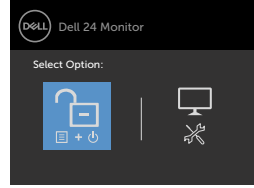
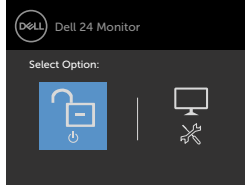
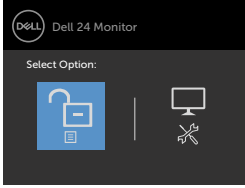


Yerleşik Tanılama

Yerleşik tanılamayı alıřtırmak için bu seçeneęi kullanın, bkz. [Yerleşik Tanılama](#).

Düğmeleri kilitlemek için.

[Built-in diagnostics](#) düğmesini (**düğme 4**) ekranda bir menü görünene kadar dört saniye basılı tutun. Ařağıdaki tablo ön panel kumanda düğmelerinin kilidini kaldırmak için seçenekleri tanımlar.



Seenekler

Aıklama

1



Menü Düğmeleri kilit açma

Bu seçeneęi OSD menü işlevinin kilidini açmak için kullanın.

2



Güç Düğmesi kilit açma

Bu seçeneęi monitörün gücünü kapatmak amacıyla güç düğmesi kilidini kaldırmak için kullanın.

3



Menü ve Güç Düğmeleri kilit açma

OSD menüsü ve güç düğmesinin kilidini açmak için bu opsiyonu kullanın.

4



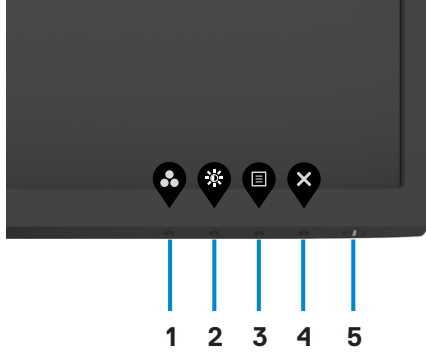
Yerleşik Tanılama

Yerleşik tanılamayı alıřtırmak için bu seçeneęi kullanın, bkz. [Yerleşik Tanılama](#).



Ön-Panel Düğmesi

Görüntü ayarlarını yapmak için monitörün önündeki düğmeleri kullanın.




Ön-panel düğmesi	Açıklama
1  Yukarı	Değerleri artırmak veya bir menüde yukarı çıkmak için Up (Yukarı) düğmesini kullanın.
2  Aşağı	Değerleri azaltmak veya bir menüde aşağı inmek için Down (Aşağı) düğmesini kullanın.
3  Tamam	Seçiminizi onaylamak için Tamam tuşunu kullanın.
4  Geri	Önceki menüye gitmek için Geri tuşunu kullanın.

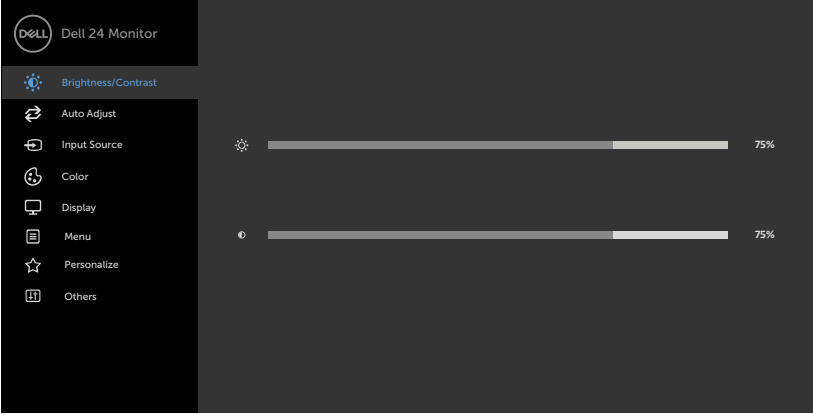







Ekran Görüntüsü (OSD) Menüsinün Kullanımı

Menü sistemine erişim

NOT: Başka bir OSD menüsüne geçerseniz OSD menüsünden çıkarsanız ya da OSD menüsü kendiliğinden çıkış yaparsa, OSD menüsü kullanılarak yaptığınız tüm değişiklikler otomatik kaydedilir.

1. OSD ana menüsünü başlatmak için  düğmesine basın.



2. Seçenekler arasında dolaşmak için  ve  düğmelerine basın. Bir simgeden diğerine geçerken seçenek adı vurgulanır.
3. Vurgulanan seçeneği etkinleştirmek için  veya  veya  düğmesine bir kez basın.
4. İstenen parametreyi seçmek için  ve  düğmelerine basın.
5. Kaydırma çubuğuna girmek için  öğesine basın ve sonra değişiklikler yapmak için menüdeki göstergelere göre  veya  düğmesini kullanın.
6. Önceki menüye dönmek için  öğesini, kabul edip önceki menüye dönmek için de  öğesini seçin.



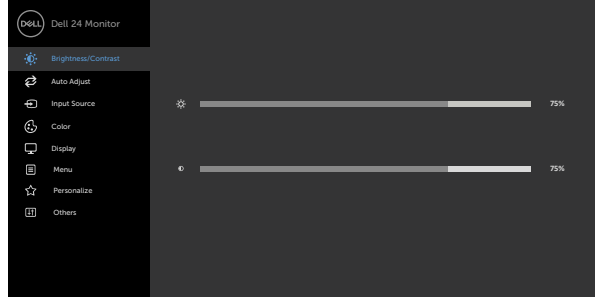
Simge Menü ve Alt Menüler



Parlaklık/ Kontrast

Açıklama

Bu menüyü **Parlaklık/Kontrast** ayarlamasını etkinleştirmek için kullanın.



Parlaklık

Parlaklık arka ışığın parlaklığını ayarlar (minimum 0; maksimum 100).

Parlaklığı artırmak için  düğmesine basın.

Parlaklığı azaltmak için  düğmesine basın.

Kontrast

Önce Parlaklık'ı ayarlayın ve sonra başka ayarlama gerekirse Kontrast'ı ayarlayın.

Kontrastı artırmak için  düğmesine basın ve kontrastı (0 ve 100 arasında) azaltmak için  düğmesine basın.

NOT: Kontrast monitörün karanıklığı ve aydınlığı arasındaki farkı ayarlar.



Simge

Menü ve Alt Menüler

Açıklama



Otomatik Ayar (Auto Adjust)

Bilgisayarınız başlarken ekranınızı tanısa da, Otomatik **Ayar (Auto Adjust)** işlevi, özel ayarınızla kullanım için ekran ayarlarını en iyi duruma getirir.

Otomatik **Ayar (Auto Adjust)** işlevi, ekranın kendini gelen video sinyaline ayarlamasına olanak tanır. Otomatik **Ayar (Auto Adjust)** işlevini kullandıktan sonra, **Görüntü (Display)** menüsü altındaki **Piksel Saati (Pixel Clock)** (Kaba) ve **Faz (Phase)** (İnce) kontrollerini kullanarak ekranınızda daha fazla ayarlama yapabilirsiniz.



Ekran geçerli girişe otomatik olarak ayarlama yaparken siyah bir ekranda aşağıdaki iletişim kutusu görünür:



NOT: Otomatik Ayar (Auto Adjust) işlevi çoğu durumda yapılandırmanız için en iyi görüntüyü üretir.

NOT: Otomatik Ayar (Auto Adjust) özelliği yalnızca ekranınız VGA kablosu aracılığıyla bağlandığında kullanılabilir.



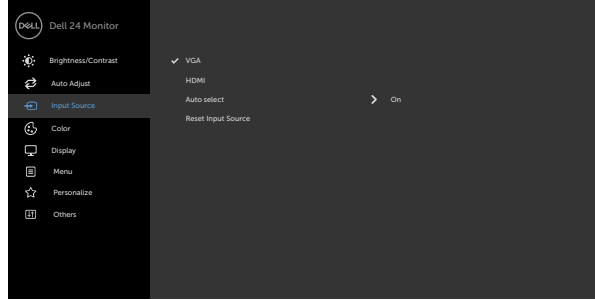
Simge Menü ve Alt Menüler

Açıklama



Giriş Kaynağı

Monitörünüze bağlanabilen farklı video girişleri arasında seçim yapmak için Giriş Kaynağı menüsünü kullanın.



VGA

VGA konektörünü kullanırken **VGA** girişini seçin.


VGA giriş kaynağını seçmek için  düğmesine basın.

HDMI

HDMI konektörünü kullanırken **HDMI** girişini seçin.

HDMI giriş kaynağını seçmek için  düğmesine basın.

Otomatik Seçim

Otomatik Seç öğesini seçmek için  kullanın; monitör kullanılabilir giriş kaynaklarını tarar.

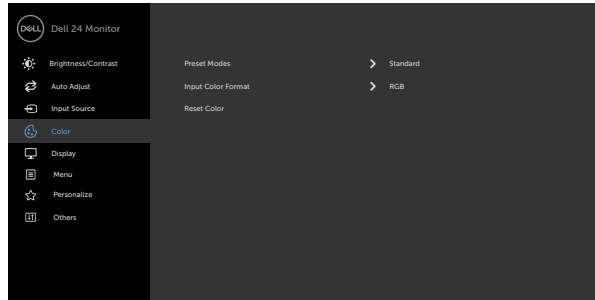
Giriş Kaynağı Sıfırla

Monitörünüzün **Giriş Kaynağı** ayarlarını fabrika varsayılanlarına sıfırlar.



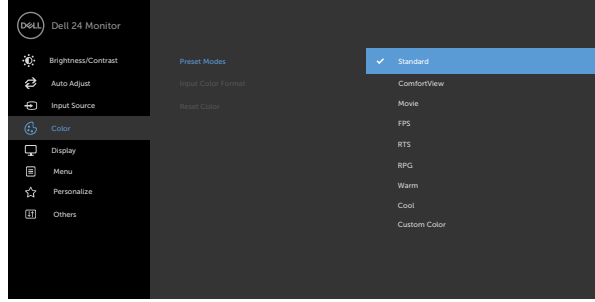
Renk

Renk ayarı modunu ayarlamak için **Renk** menüsünü kullanın.



Önayar Modu

Ön Preset Modes (Ayar Modlarını) seçtiğinizde listeden **Standard (Standart)**, **ComfortView**, **Movie (Film)**, **FPS**, **RTS**, **RPG**, **Warm (Sıcak)**, **Cool (Soğuk)** veya **Custom Color (Özel Renk)** değerlerini seçebilirsiniz.



- **Standart:** Varsayılan renk ayarları. Bu, varsayılan önayar modudur.
- **ComfortView:** Daha rahat bir izleme sağlamak için, ekrandan yayılan mavi ışığın düzeyini düşürür.


UYARI: Monitörden çıkan mavi ışıl emisyonunun muhtemel uzun vadeli etkileri dijital göz yorgunluğu göz yorulması ve gözde hasar gibi yaralanmalara yol açabilir. Monitörün uzun süreli kullanımı boyun, kol, sırt ve omuz gibi organlarda ağrıya da sebep olabilir. Düzgün duruş pozisyonu, yorgunluk ve yaralanmanın azalması ile ilgili daha fazla bilgi için bkz. [Ergonomi](#).

- **Film:** Filmler için ideal renk ayarlarını yükler.
- **FPS:** Birinci Şahıs Nişancı oyunları için ideal renk ayarlarını yükler.
- **RTS:** Gerçek Zamanlı Strateji oyunları için ideal renk ayarlarını yükler.
- **RPG:** Rol Oynama oyunları için ideal renk ayarlarını yükler.
- **Sıcak:** Renk sıcaklığını artırır. Kırmızı/sarı renk tonu ile ekran daha sıcak görünür.
- **Soğuk:** Renk sıcaklığını azaltır. Ekran mavi renk tonuyla daha soğuk görünür.



Simge Menü ve Alt Menüler

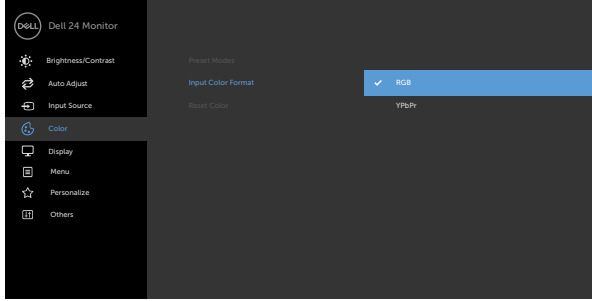
Açıklama

- **Custom Color (Özel Renk):** Renk ayarlarını manuel olarak ayarlamanızı sağlar. Kırmızı, Yeşil ve Mavi değerleri ayarlamak için  ve  düğmelerine basın ve kendi önayar renk modunuzu oluşturun.

Giriş Rengi Biçimi



Video giriş modunu ayarlamanızı sağlar.

- **RGB:** Monitörünüz RGB'yi destekleyen bir bilgisayara ya da ortam oynatıcısına bağlıysa bu seçeneği seçin.
- **YCbCr/YPbPr*:** Ortam oynatıcınız yalnızca YCbCr/YPbPr çıkışını destekliyorsa bu seçeneği seçin.





*VGA girişi seçildiğinde.

Renk Tonu

Renk tonunu '0' ile '100' arasında ayarlamak için  veya  ögesini kullanın.

NOT: Ton ayarı yalnızca Film ve FPS, RTS, RPG Oyun modunda kullanılabilir.

Doygunluk

Doygunluk tonunu '0' ile '100' arasında ayarlamak için  veya  ögesini kullanın.

NOT: Doymuluk ayarı yalnızca Film ve FPS, RTS, RPG modu için kullanılabilir.

Renk Ayarlarını Sıfırla

Monitörünüzün renk ayarlarını fabrika varsayılanlarına sıfırlar.



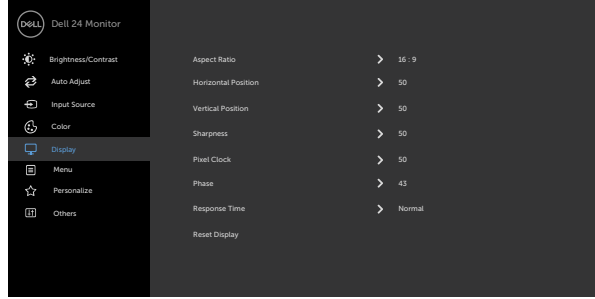
Simge Menü ve Alt Menü

Açıklama



Ekran

Görüntüyü ayarlamak için Görüntüleme Ayarlarını kullanın.



En Boy Oranı **16:9, 4:3** arasında en boy oranı seçin.

Yatay Konum (Horizontal Position)

(yalnızca VGA girişi)

↕ veya ↘ simgesini kullanarak görüntünün sol ya da sağ tarafını ayarlayın.

En az değer '0' (-) şeklindedir.

En fazla değer '100' (+) şeklindedir.

Dikey Konum (Vertical Position)

(yalnızca VGA girişi)

↕ veya ↙ simgesini kullanarak görüntünün üst ya da alt tarafını ayarlayın.

En az değer '0' (-) şeklindedir.

En fazla değer '100' (+) şeklindedir.

Keskinlik

Görüntüyü daha keskin veya yumuşak yapar.

Keskinliği ayarlamak için ↕ veya ↘ ögesini kullanın.

Piksel Saati (Pixel Clock)

(yalnızca VGA girişi)

Faz (Phase) ve **Piksel Saati (Pixel Clock)** ayarları, ekranı tercihinize göre ayarlamaya olanak tanır.

↕ veya ↘ simgesini kullanarak en iyi görüntü kalitesini ayarlayın.

Faz (Phase)

(yalnızca VGA girişi)

Faz (Phase) ayarı kullanılarak memnun edici sonuçlar elde edilemezse **Piksel Saati (Pixel Clock)** (kaba) ayarını, ardından da tekrar **Faz (Phase)** (ince) ayarını kullanın.

Yanıt Süresi

Tepki Süresi işlevini **Normal**, **Hızlı** veya **Çok Hızlı**'ya ayarlamaya izin verir.

Görüntüleme Sıfırla

Ekran ayarlarını fabrika varsayılanlarına geri yükler.



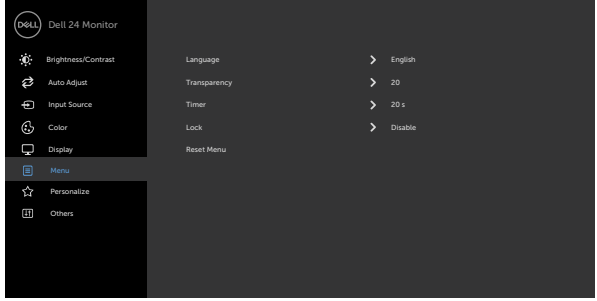
Simge Menü ve Alt Menüler

Açıklama



Menü



Ekran menüsü dilleri, menünün ekranda kalma süresi vb. gibi ekran menüsü ayarlarını yapmak için bu seçeneği seçin.





Dil

OSD ekranını sekiz dilden birine ayarlayın.
(İngilizce, İspanyolca, Fransızca, Almanca, Brezilya Portekizcesi, Rusça, Basitleştirilmiş Çince veya Japonca).

Saydamlık

Menü saydamlığını,  ve  kullanarak değiştirmek için bu seçeneği seçin (en az 0 / en fazla 100).

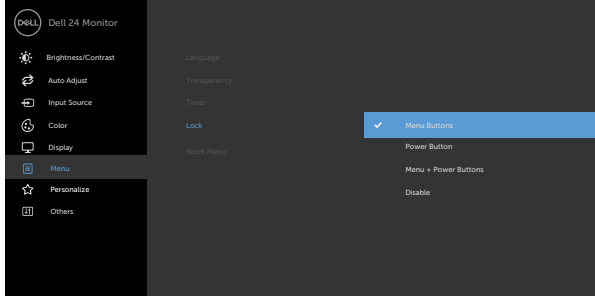
Zamanlayıcı

OSD Bekleme Süresi: Bir düğmeye bastıktan sonra OSD'nin etkin kalacağı sürenin uzunluğunu ayarlar. Kaydırıcıyı 5 ila 60 saniye arasında 1 saniyelik artışlarla ayarlamak için  ve  düğmelerini kullanın.



Kilit

Kullanıcıların ayarlara erişimini denetler. düğmeler kilitli.



- ◆ **Menü Düğmeleri:** Menü düğmelerini kilitlemek için OSD üzerinden.
- ◆ **Güç Düğmesi:** Güç düğmesini kilitlemek için OSD üzerinden.
- ◆ **Menü + Güç Düğmeleri:** Tüm Menü ve Güç düğmelerini kilitlemek için OSD üzerinden.
- ◆ **Devre dışı bırakma:** Güç düğmesinin solundaki ✓ düğmesini 4 saniye basılı tutun.

Menü Sıfırla

Menü ayarlarını fabrika varsayılanlarına geri yükler.

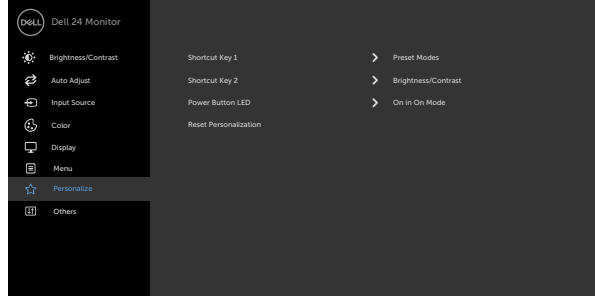


Simge Menü ve Alt Menüler

Açıklama



Kişiselleştir



Kısayol tuşu 1 Kısayol tuşu 1 olarak ayarlanan **Preset Modes (Ön Ayar Modları), Brightness/Contrast (Parlaklık/Karşıtlık), Auto Adjust (Otomatik Ayar), Input Source (Giriş Kaynağı), Aspect Ratio (En Boy Oranı)** arasından seçin.

Kısayol tuşu 2 Kısayol tuşu 2 olarak ayarlanan **Preset Modes (Ön Ayar Modları), Brightness/Contrast (Parlaklık/Karşıtlık), Auto Adjust (Otomatik Ayar), Input Source (Giriş Kaynağı), Aspect Ratio (En Boy Oranı)** arasından seçin.

Güç Düğmesi LED'i Enerji tasarrufu için güç ışığının durumunu ayarlamanızı sağlar.

Kişiselleştirmeyi Sıfırla Kısayol tuşlarını fabrika varsayılanlarına geri yükler.



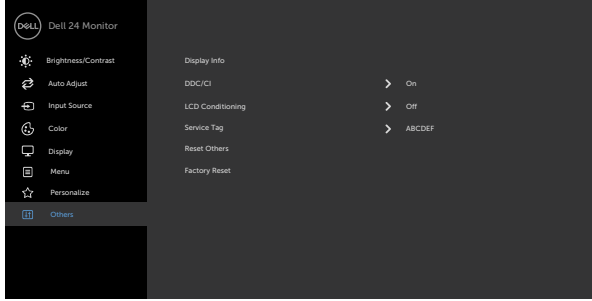
Simge Menü ve Alt Menüler

Açıklama



Diğer

DDC/CI, LCD'yi Kullanılabilir Hale Getirme vb. gibi OSD ayarlarını yapmak için bu seçeneği seçin.



Ekran Bilgileri Monitörün mevcut ayarlarını görüntüler.



Simge Menü ve Alt Menü

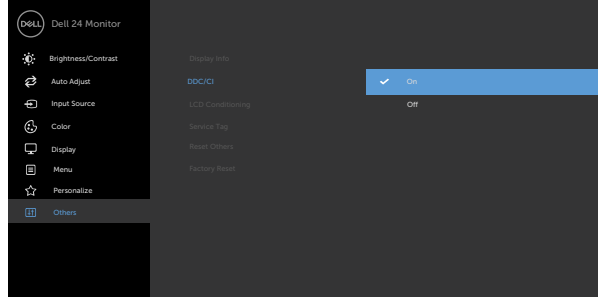
DDC/CI

Açıklama

DDC/CI (Ekran Veri Kanalı/Komut Arayüzü), bilgisayarınızdaki yazılımı kullanarak monitör ayarlarını yapmanızı sağlar.

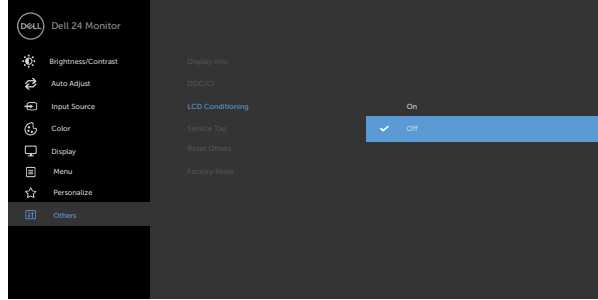
Bu özelliği kapatmak için Kapalı'yı seçin.

En iyi kullanıcı deneyimi ve monitörünüzün optimum performansı için bu özelliği etkinleştirin.

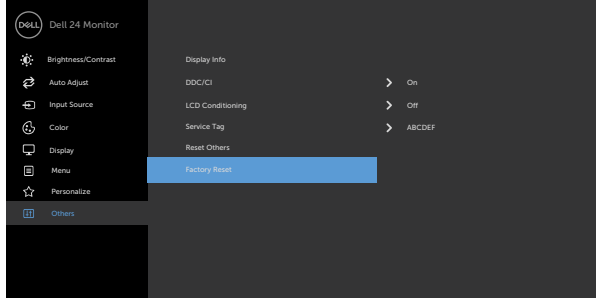


LCD'yi Kullanılabilir Hale Getirme

Önemli görüntü artışı durumlarını azaltmaya yardımcı olur. Görüntü artışının derecesine bağlı olarak, programın çalışması biraz zaman alabilir. İşlemi başlatmak için 'Etkinleştir'i seçin. Süreci başlatmak için 'Açık'ı seçin.

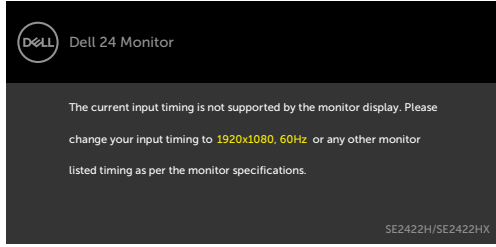


Simge	Menü ve Alt Menüler	Açıklama
	Hizmet Etiketi (Service Tag)	Servis Etiketini görüntüler. Servis Etiketi, Dell tarafından ürün teknik özelliklerinin belirlenmesini ve garanti bilgilerine erişilmesini sağlayan benzersiz bir alfa sayısal tanımlayıcıdır. NOT: Servis Etiketi, ayağın tabanında bulunan bir etikete de basılmıştır.
	Diğer Sıfırla	DDC/CI gibi diğer ayarları fabrika varsayılanlarına geri yükler.
	Fabrika Ayarına Sıfırla	Tüm ön ayar değerlerini fabrika varsayılan ayarlarına geri yükler.



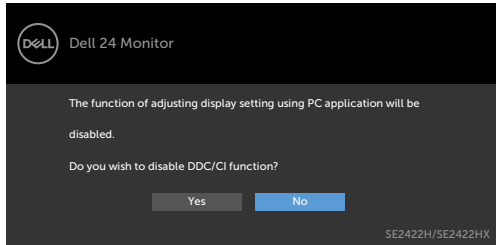
OSD uyarı mesajları

Monitör belli bir çözünürlük modunu desteklemediğinde aşağıdaki mesajı görebilirsiniz:

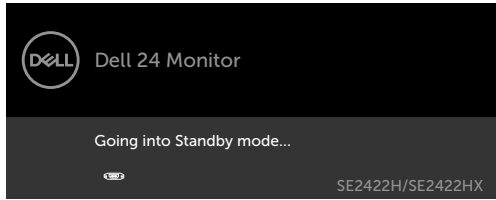
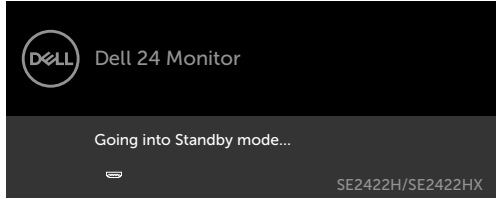


Bu, monitörün bilgisayardan almakta olduğu sinyalle senkronize olamadığı anlamına gelir. Bu monitör tarafından adreslenebilir Yatay ve Dikey frekans aralıkları için bkz. [Çözünürlük teknik özellikleri](#). Önerilen kod 1920 x 1080'tır.

DDC/CI işlevi devre dışı bırakılmadan önce aşağıdaki mesajı görebilirsiniz:



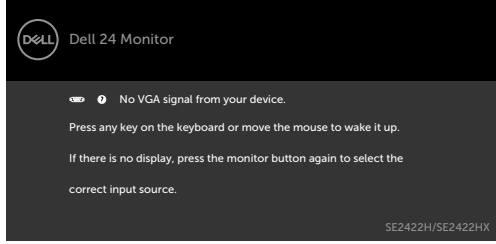
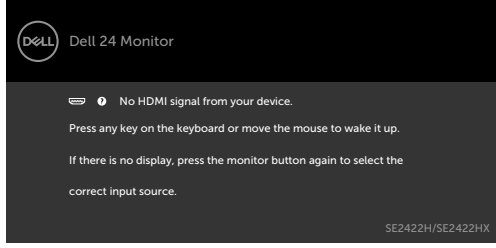
Monitör Bekleme moduna girdiğinde, aşağıdaki mesaj görünür:



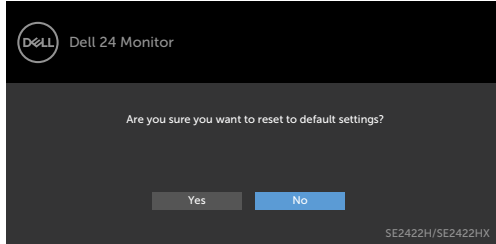
OSD'ye erişmek için bilgisayarı etkinleştirip monitörü uyandırın.



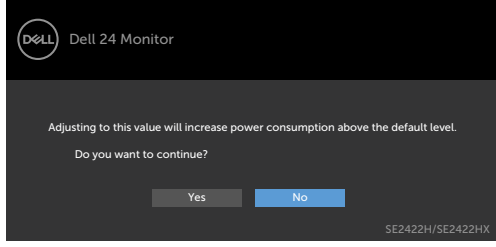
Güç düğmesi dışında bir düğmeye basarsanız seçilen girişe bağlı olarak aşağıdaki mesajlar görünür:



Diğer özellikte **Factory Reset (Fabrika Sıfırlaması)** OSD öğelerini seçin, aşağıdaki mesaj görünecektir:

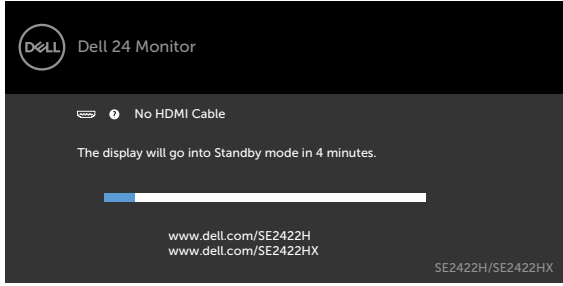


Parlaklık seviyesi %75'in üzerindeki varsayılan seviyeye ayarlanırsa, aşağıdaki mesaj görünecektir:

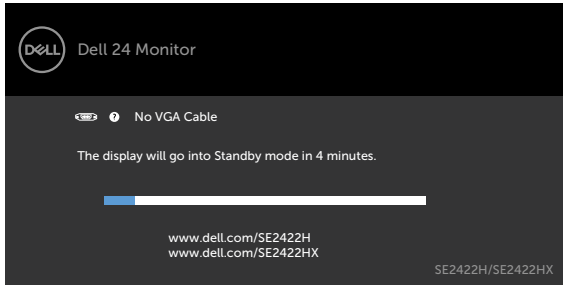


- Kullanıcı "Evet"i seçtiğinde, güç mesajı yalnızca bir kez görüntülenir.
- Kullanıcı "Hayır" ı seçtiğinde, güç uyarı mesajı tekrar ekrana gelir.
- Yalnızca kullanıcı OSD menüsünden bir Fabrika Sıfırlaması yaptığında güç uyarı mesajı tekrar ekrana gelecektir.

HDMI ve VGA girişinden birisi seçilirse ve karşılık gelen kablo bağlı değilse aşağıdaki gibi bir yüzer iletişim kutusu görünür.



veya



Daha fazla bilgi için bkz. [Sorun Giderme](#).



Maksimum çözünürlüğün ayarlanması

Monitör için maksimum çözünürlüğü ayarlamak için:

Windows 7, Windows 8 veya Windows 8.1'de:

1. Yalnızca Windows 8 veya Windows 8.1 için klasik masaüstüne geçiş yapmak için Masaüstü kutucuğunu seçin. Windows Vista ve Windows 7'de bu adımı atlayın.
2. Masaüstüne sağ tıklayın ve **Screen Resolution (Ekran Çözünürlüğü)** ögesine tıklayın.
3. **Screen Resolution (Ekran Çözünürlüğü)** açılır listesine tıklayın ve **1920 x 1080** değerini seçin.
4. **OK (Tamam)** ögesine tıklayın.

Windows 10'da:

1. Masaüstüne sağ tıklayın ve **Display Settings (Görüntü Ayarları)** ögesine tıklayın.
2. **Advanced display settings (Gelişmiş ekran ayarları)** ögesine tıklayın.
3. **Resolution (Çözünürlük)** açılır listesine tıklayın ve **1920 x 1080** ögesini seçin.
4. **Apply (Uygula)** ögesine tıklayın.

1920 x 1080 seçeneğini görmüyorsanız grafik sürücünüzü güncelleştirmeniz gerekebilir. Bilgisayarınıza bağlı olarak aşağıdaki prosedürlerden birisini tamamlayın:

Dell masaüstü ya da taşınabilir bilgisayarınız varsa:

- <https://www.dell.com/support> adresine gidin, servis etiketinizi girin ve grafik kartınız için en yeni sürücüyü indirin.

Dell dışı bir bilgisayar (dizüstü ya da masaüstü) kullanıyorsanız:

- Bilgisayar üreticinizin destek internet sitesine gidin ve en yeni grafik sürücülerini indirin.
- Grafik kartı üreticinizin internet sitesine gidin ve en yeni grafik sürücülerini indirin.



Sorun Giderme

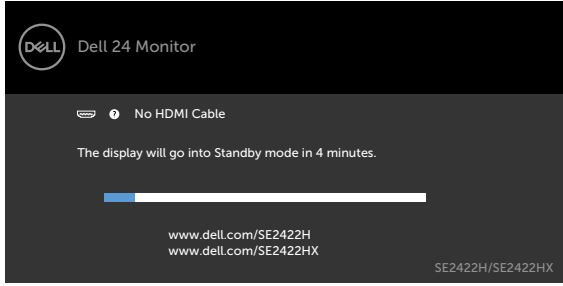
⚠ UYARI: Bu kısımdaki prosedürlerden herhangi birisine başlamadan önce [Güvenlik Talimatlarına](#) uyun.

Kendi Kendine Test

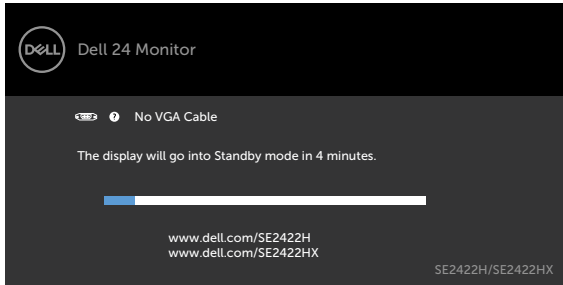
Monitörünüz, monitörün düzgün çalışıp çalışmadığını kontrol etmenize izin veren kendi kendine test özeliğine sahiptir. Monitörünüz ile bilgisayar düzgün bağlanmış ama monitör ekranı koyu kalıyorsa aşağıdaki adımları izleyerek monitör kendi kendine testi çalıştırın:

1. Hem bilgisayarınızı hem de monitörünüzü kapatın.
2. Bilgisayarın arkasındaki video kablosunu çıkarın. Kendi kendine testin düzgün çalışması için, bilgisayarın arkasındaki tüm video kablolarını çıkarın.
3. Monitörü açın.

Monitör düzgün çalışıyorsa ve giriş sinyali saptamazsa, bağlantıya bağlı olarak aşağıdaki iletişim kutularından biri görünür. Kendi kendine test modundayken güç LED'i beyaz kalır.



veya



✏ NOT: Video kablosu çıkarılmışsa ya da hasar görmüşse bu kutu sistemin normal çalışması sırasında da gösterilir.

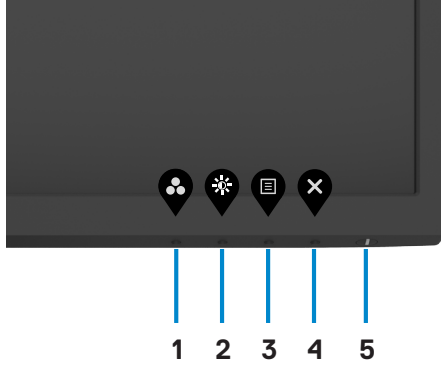
4. Monitörünüzü kapatıp video kablosunu yeniden bağlayın; ardından, hem bilgisayarınızı hem de monitörü açın.




Önceki adımı gerçekleştirdikten sonra monitör ekranınız boş kalmaya devam ediyorsa olası sorunlar için video denetleyicinizi ve bilgisayarınızı kontrol edin.

Yerleşik Tanılama

Monitörünüzde, yaşadığınız ekran sorununun monitörünüzün kendi kusuru mu yoksa bilgisayarınızın ve video kartının sorunu mu olduğunu belirlemenize yardımcı olan yerleşik bir tanılama aracı vardır.



Yerleşik tanılamayı çalıştırmak için:

1. Ekranın temiz olduğundan (ekran yüzeyinde toz olmadığından) emin olun.
2. **Düğme 4'ü** dört saniye basılı tutun; ekranda bir menü görünür.
3. Yerleşik tanılama  seçeneğini seçin. Gri bir ekran görünür.
4. Dikkatlice ekrandaki anormallikleri inceleyin.
5. Ön paneldeki Düğme 1'e yeniden basın. Ekranın rengi kırmızıya döner.
6. Anormallikler için ekranı inceleyin.
7. Yeşil, mavi, siyah, beyaz ve metin ekranlarına değiştiğinde ekranı incelemek için adım 5 ve 6'yı yineleyin.

Metin ekranı görüldüğünde test tamamlanır. Çıkmak için Düğme 1'e yeniden basın.

Yerleşik tanılama aracını kullanırken hiçbir ekran anormalliği tespit etmezseniz monitör düzgün çalışıyor demektir. Grafik kartı ve bilgisayarını olası sorunlar için kontrol edin.



Yaygın Sorunlar

Aşağıdaki tabloda karşılaşılabileceğiniz yaygın monitör sorunları ve muhtemel çözümleri hakkında genel bilgiler verilmiştir:

Yaygın Belirtiler	Yaşadığınız	Muhtemel Çözümler
Video yok/Güç LED'i kapalı	Resim yok	<ul style="list-style-type: none">• Monitör ile bilgisayarı bağlayan video kablosunun düzgün ve sağlam takıldığından emin olun.• Diğer elektrikli cihazları kullanarak güç çıkışının düzgün çalıştığını doğrulayın.• Güç düğmesine tam olarak basıldığından emin olun.• Giriş kaynağı menüsünde doğru giriş kaynağının seçildiğinden emin olun.
Video yok/Güç LED'i açık	Resim ya da parlaklık yok	<ul style="list-style-type: none">• OSD üzerinden parlaklığı ve kontrastı artırın.• Monitör kendi kendine testi çalıştırın.• Video kablosu bağlayıcıdaki pinlerin kırık ya da bükülü olup olmadığını kontrol edin.• Yerleşik tanılamayı çalıştırın.• Giriş kaynağı menüsünde doğru giriş kaynağının seçildiğinden emin olun.
Zayıf Odak	Görüntü karıncalı, bulanık veya gölge bırakıyor	<ul style="list-style-type: none">• OSD üzerinden Auto adjust (Otomatik ayar) gerçekleştirin.• OSD üzerinden Phase (Faz) ve Pixel Clock (Piksel Saati) kontrollerini ayarlayın.• Video uzatma kablolarını kaldırın.• Monitörü fabrika ayarlarına sıfırlayın.• Video çözünürlüğünü doğru en boy oranına değiştirin.
Sarsıntılı/Titrek Video	Dalgalı görüntü veya hassas hareketi	<ul style="list-style-type: none">• OSD üzerinden Auto adjust (Otomatik ayar) gerçekleştirin.• OSD üzerinden Phase (Faz) ve Pixel Clock (Piksel Saati) kontrollerini ayarlayın.• Monitörü fabrika ayarlarına sıfırlayın.• Çevresel faktörleri kontrol edin.• Monitörü başka bir yere veya odaya taşıyın ve tekrar kontrol edin.



Yaygın Belirtiler	Yaşadığınız	Muhtemel Çözümler
Eksik Pikseller	LCD ekranda noktalar var	<ul style="list-style-type: none"> · Gücü kapatıp açın. · Sürekli sönük piksel, LCD'lerde olabilen doğal bir kusurdur. · Dell Monitör Kalitesi ve Piksel İlkesi hakkında daha fazla bilgi için: https://www.dell.com/pixelguidelines.
Açık Kalan Pikseller	LED ekranda parlak noktalar var	<ul style="list-style-type: none"> · Gücü kapatıp açın. · Sürekli sönük piksel, LCD'lerde olabilen doğal bir kusurdur. · Dell Monitör Kalitesi ve Piksel İlkesi hakkında daha fazla bilgi için: https://www.dell.com/pixelguidelines.
Parlaklık Sorunları	Resim çok soluk ya da çok parlak	<ul style="list-style-type: none"> · Monitörü fabrika ayarlarına sıfırlayın. · OSD üzerinden parlaklığı ve kontrastı ayarlayın.
Geometrik Bozulmuş	Ekran doğru ortalanmamış	<ul style="list-style-type: none"> · Monitörü fabrika ayarlarına sıfırlayın. · OSD üzerinden Auto adjust (Otomatik ayar) gerçekleştirin. · OSD üzerinden yatay ve dikey kontrolleri ayarlayın.
Yatay/Dikey Çizgiler	Ekran bir veya daha fazla çizgi var	<ul style="list-style-type: none"> · Monitörü fabrika ayarlarına sıfırlayın. · OSD üzerinden Auto adjust (Otomatik ayar) gerçekleştirin. · OSD üzerinden Phase (Faz) ve Pixel Clock (Piksel Saati) kontrollerini ayarlayın. · Bu çizgilerin kendi kendine test modunda da ortaya çıkıp çıkmadığını belirlemek için monitörün kendi kendine testi özelliğini çalıştırın. · Video kablosu bağlayıcıdaki pinlerin kırık ya da bükülü olup olmadığını kontrol edin. · Yerleşik tanılama testi çalıştırın.



Yaygın Belirtiler	Yaşadığınız	Muhtemel Çözümler
Eşitleme Sorunları	Ekran bozuk veya pürüzlü gözüküyor	<ul style="list-style-type: none"> • Monitörü fabrika ayarlarına sıfırlayın. • OSD üzerinden Auto adjust (Otomatik ayar) gerçekleştirin. • OSD üzerinden Phase (Faz) ve Pixel Clock (Piksel Saati) kontrollerini ayarlayın. • Bozuk ekranın kendi kendine test modunda da görünüp görünmediğini belirlemek için monitörün kendi kendine testi özelliğini çalıştırın. • Video kablosu bağlayıcıdaki pinlerin kırık ya da bükülü olup olmadığını kontrol edin. • Bilgisayarı güvenli moda yeniden başlatın.
Güvenlikle İlgili Sorunlar	Görülür duman ya da kıvılcım işaretleri	<ul style="list-style-type: none"> • Hiçbir sorun giderme işlemi gerçekleştirmeyin. • Dell'e başvurmakla ilgili bilgi için, bkz. Dell ile İletişim.
Aralıklı Ortaya Çıkan Sorunlar	Monitör arızalarının gelip gitmesi	<ul style="list-style-type: none"> • Monitör ile bilgisayarı bağlayan video kablosunun düzgün ve sağlam takıldığından emin olun. • Monitörü fabrika ayarlarına sıfırlayın. • Aralıklı ortaya çıkan sorunun kendi kendine testte ortaya çıkıp çıkmadığını belirlemek için monitör kendi kendine testini çalıştırın.
Eksik Renk	Resimde eksik renk	<ul style="list-style-type: none"> • Monitör kendi kendine testi çalıştırın. • Monitör ile bilgisayarı bağlayan video kablosunun düzgün ve sağlam takıldığından emin olun. • Video kablosu bağlayıcıdaki pinlerin kırık ya da bükülü olup olmadığını kontrol edin.
Yanlış Renk	Resim rengi iyi değil	<ul style="list-style-type: none"> • Renk ayarları OSD'de farklı Preset Modes (Önayarlı Modları) deneyin. OSD Color (Renk) ayarlarında Custom Color (Özel Renk) altında R/G/B değerini ayarlayın. • OSD Renk menüsünde Özel Renk altında R/G/B değerini değiştirin. • Input Color Format (Giriş Rengi Formatı) değerini OSD Color (Renk) ayarlarında RGB ya da YCbCr/YPbPr değerine değiştirin. • Yerleşik tanılamayı çalıştırın.



Yaygın Belirtiler	Yaşadığınız	Muhtemel Çözümler
Monitörde uzun süre kalan sabit görüntüden kaynaklanan görüntü tutulması	Ekran görüntülen sabit görüntüden kaynaklanan soluk gölge görünüyor	<ul style="list-style-type: none"> · Ekranı birkaç dakikalık ekran eylemsizliğinden sonra kapalıya ayarla. Bunlar Windows Güç Seçenekleri'nden veya Mac Enerji Tasarrufu'ndan düzenlenebilir. · Alternatif olarak, dinamik olarak değişen ekran koruyucu kullanın.

Ürüne özel sorunlar

Sorun	Yaşadığınız	Muhtemel çözümler
Ekran görüntüsü çok küçük	Görüntü ekranda ortalanmış ama tüm görüntüleme alanını kaplamıyor	<ul style="list-style-type: none"> · OSD Ekran menüsündeki En Boy Oranı ayarını kontrol edin. · Monitörü fabrika ayarlarına sıfırlayın.
Ön paneldeki düğmelerle monitör ayarlanamıyor	Ekran görüntülenmiyor	<ul style="list-style-type: none"> · Monitörü kapatın, monitör güç kablosunu çıkarın ve ardından, monitörü açın.
Kullanıcı kontrollerine basıldığında Giriş Sinyali yok	Resim yok, LED ışığı beyaz	<ul style="list-style-type: none"> · Sinyal kaynağını kontrol edin. Fareyi oynatarak ya da klavyede herhangi bir tuşa basarak bilgisayarın güç tasarruf modunda olmadığından emin olun. · Sinyal kablosunun düzgün takıldığına kontrol edin. Gerekirse sinyal kablosunu yeniden takın. · Bilgisayarı ya da video oynatıcıyı sıfırlayın.
Resim tüm ekranı doldurmuyor	Resim, ekranın yüksekliğini ya da genişliğini doldurmuyor	<ul style="list-style-type: none"> · DVD'lerin farklı video formatlarından (en-boy oranı) dolayı monitör tam ekranda görüntüleyebilir. · Yerleşik tanılamayı çalıştırın.



Ek

FCC bildirimleri (yalnızca ABD) ve düzenlemeyle ilgili dięer bilgiler

FCC bildirimleri ve düzenlemeyle ilgili dięer bilgiler için

https://www.dell.com/regulatory_compliance adresindeki düzenleme uyumluluk web sitesine başvurun.

Dell ile İletişim

Amerika Birleşik Devletleri'ndeki müşteriler için, çağrı numarası 800-WWW-DELL (800-999-3355)

NOT: Aktif İnternet bağlantınız yoksa iletişim bilgilerinizi faturanızda, ambalaj makbuzunda, makbuzda ya da Dell ürün kataloğunda bulabilirsiniz.

Dell, birkaç çevrimiçi ve telefon tabanlı destek ve servis seçeneği sunar. Bu hizmetin kullanılabilirliği ülke ve ürünlere göre değişebilir ve bazı hizmetlerin bölgenizde sunulmayabilir.

- Çevrimiçi teknik yardım - <https://www.dell.com/support/monitors>

AB enerji etiketi ürün veritabanı ve ürün bilgi sayfası

SE2422H: <https://eprel.ec.europa.eu/qr/494247>

SE2422HX: <https://eprel.ec.europa.eu/qr/494395>

