

צג 24 Dell
SE2422H/SE2422HX
מדריך למשתמש





הערה: "הערה" מציינת מידע חשוב שיסייע לך להשתמש טוב יותר במחשב.
זהירות: "זהירות" מציינת נזק לחומרה או איבוד נתונים אם לא פועלים לפי ההוראות.
אזהרה: "אזהרה" מציינת פוטנציאל לנזק לרכוש, פגיעה או מוות.

Copyright © 2021 Dell Inc. או החברות הבנות שלה. כל הזכויות שמורות. EMC, Dell וסימנים מסחריים נוספים הם סימנים מסחריים של Dell Inc. או החברות הבנות שלה. סימנים מסחריים אחרים עשויים להיות סימנים מסחריים של בעליהם, בהתאמה.

04 – 2021

Rev. A00



נכות

| | |
|----|----------------------------------|
| 5 | הוראות בטיחות |
| 6 | מידע על הצג |
| 6 | תכולת האריזה |
| 8 | תכונות המוצר |
| 9 | זיהוי חלקים ובקורות |
| 9 | מראה מלפנים |
| 10 | מבט מאחור |
| 11 | מבט מלמטה |
| 12 | מפרט הצג |
| 13 | מפרטי רזולוציות |
| 14 | מצבי תצוגה מוגדרים מראש |
| 15 | מפרט חשמלי |
| 16 | מאפיינים פיזיים |
| 17 | תנאי סביבה |
| 18 | הקצאות פינים |
| 20 | הכנס-הפעל |
| 20 | איכות ומדיניות פיקסלים של צג LCD |
| 21 | ארגונומיה |
| 23 | טיפול בצג והעברתו |
| 24 | הנחיות תחזוקה |
| 24 | ניקוי הצג |
| 25 | הצבת הצג |
| 25 | חיבור המעמד |
| 28 | שימוש בהטיה |
| 29 | חיבור הצג |



| | |
|-----------|---|
| 30 | סידור הכבלים |
| 30 | אבטחת הצג באמצעות מנעול קנזינגטון (אופציונלי) |
| 31 | הסרת מעמד הצג |
| 32 | חיבור לקיר (אופציונלי). |
| 33 | שימוש בצג |
| 33 | הדלקת הצג. |
| 33 | שימוש בלחצני הלוח הקדמי |
| 35 | שימוש בפונקציה OSD Lock (נעילת תפריט המסך). |
| 38 | הקדמי-לחצנים בלוח |
| 39 | שימוש בתפריט המסך (OSD) |
| 39 | גישה למערכת התפריטים. |
| 52 | הודעות אזהרה בתפריט המסך |
| 55 | הגדרת הרזולוציה המרבית |
| 56 | פתרון בעיות |
| 56 | בדיקה עצמית |
| 57 | אבחון מובנה |
| 58 | בעיות נפוצות |
| 60 | בעיות ספציפיות למוצר |
| 62 | נספח |
| 62 | הודעות FCC (ארה"ב בלבד) ומידע נוסף על רגולציה |
| 62 | פנייה ל-Dell |
| 62 | מסד הנתונים של האיחוד האירופי לתוויות צריכת חשמל וגיליון נתוני מוצרים |



הוראות בטיחות


⚠ אזהרה: שימוש בבקרות, כווננים או נהלים אחרים מאלה שפורטו במסמך זה עלולים לגרום לחשיפה להתחשמלות, סיכונים חשמליים ו/או סיכונים מכניים.

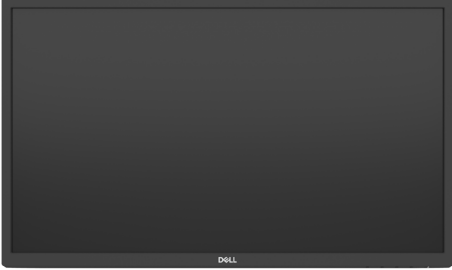


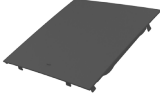

- יש להניח את הצג על משטח יציב ולטפל בו בזהירות. המסך שביר ועלול להינזק אם מפילים אותו או חובטים בו בעצם חד.
- יש לוודא תמיד שדירוג החשמל של הצג מתאים לזרם החילופין באזורך.
- יש לשמור על הצג בטמפרטורת החדר. קור או חום קיצוניים עלולים לפגוע בתצוגת הגביש הנוזלי של המסך.
- אין להניח לצג להיות נתון לרעידות חזקות או לחבטות עזות. לדוגמה, אין להניח את הצג בתא המטען.
- יש לנתק את הצג מהחשמל אם לא ייעשה בו שימוש לפרק זמן ממושך.
- כדי למנוע התחשמלות, אין לנסות להסיר כיסוי כלשהו או לגעת בתוך הצג.
- למידע על הוראות הבטיחות, יש לעיין בפרק "מידע על בטיחות, הגנה על הסביבה ורגולציה (SERI).



מידע על הצג

תכולת האריזה

 הערה: ייתכן שרכיבים מסוימים הם אופציונליים, ולא יישלחו עם הצג. הצג מסופק עם הרכיבים המוצגים להלן. אם חסרים רכיבים, יש לפנות לתמיכה טכנית של Dell לקבלת סיוע. למידע נוסף על פנייה ל-Dell, יש לעבור אל [פנייה ל-Dell](#).

| | |
|---------------------------|---|
| צג |  |
| מגבה למעמד |  |
| בסיס המעמד |  |
| מכסה VESA |  |
| כבל מתח (משתנה בין ארצות) |  |




| | |
|--|---|
| <p>HDMI כבל</p> |  |
| <p>כבל VGA(SE2422HX בלבד)</p> |  |
| <ul style="list-style-type: none"> • מדריך מקוצר להגדרה • מידע על בטיחות, סביבה ורגולציה |   |



תכונות המוצר

לצג השטוח Dell SE2422H/SE2422HX תצוגת LCD TFT עם מטריצה פעילה ותאורת רקע מסוג LED. תכונות הצג כוללות:

- שטח צפייה במסך של 60.45 ס"מ (23.80 אינץ') (מדידה באלכסון). רזולוציה של (16:9) 1920x1080 עם תמיכה במסך מלא לרזולוציות נמוכות יותר.
 - לוח צבעים של 72% NTSC (אופייני), CIE 1931.
 - קישוריות דיגיטלית עם HDMI.
 - יכולת לכוונן ההטיה.
 - מעמד נייד עם חורי התקנה של 100 מ"מ תואמי VESA (video electronics standards association) המאפשר גמישות בפתרונות ההתקנה.
 - יכולת "הכנס-הפעל", אם המחשב שלך תומך בה.
 - כיווני הגדרות באמצעות תפריט תצוגה (OSD) להתקנה קלה ושיפור המסך.
 - נעילה של לחצני ההפעלה ותפריט המסך.
 - חריץ נעילת אבטחה.
 - נעילת המעמד.
 - $\geq 0.3W$ במצב המתנה.
 - הצג משתמש בטכנולוגיית Flicker-Free שמבטלת הבהובים נראים לעין, יוצרת חוויית צפייה נוחה ומונת מהמשתמשים לסבול מעייפות ומאמץ לעיניים.
 - תומך ב-48Hz עד 75Hz (HDMI) במצב FreeSync.
 - תומך בטכנולוגיית AMD FreeSync™.
 - מיטוב הנוחות לעיניים הודות למסך נטול ריצודים עם אישור TÜV.
- אזהרה:**  ההשפעות ארוכות הטווח האפשריות של פליטת האור הכחול עלולות להזיק לעיניים, לרבות עייפות של העיניים, מאמץ דיגיטלי שלהן וכן הלאה.



זיהוי חלקים ובקורות

מראה מלפנים



| תווית | תיאור | שימוש |
|-------|-----------------|--|
| 1 | לחצני פונקציות | לפרטים נוספים, ראה הפעלת הצג |
| 2 | נורית מצב הפעלה | נורית שדולקת בלבן קבוע מציינת שהצג דולק ופועל באופן תקין. נורית שמהבהבת בלבן מציינת שהצד במצב המתנה. |

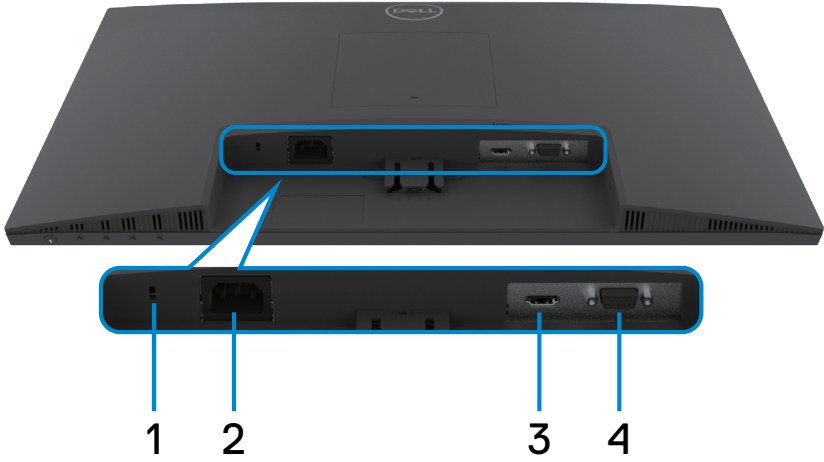


מבט מאחור



| תווית | תיאור | שימוש |
|-------|--|---|
| 1 | חורים לחיבור מתקן VESA בגודל (100 x מ"מ x 100 מ"מ מאחורי כיסוי VESA) | הרכבה על הקיר תוך שימוש בערכת הרכבה על הקיר תואמת-VESA (100 מ"מ x 100 מ"מ). הערה: ערכת ההתקנה לקיר לא מצורפת לצג ונמכרת בנפרד. |
| 2 | תווית תקינה | מפרטת את אישורי התקינה. |
| 3 | לחצן שחרור מעמד | משחרר את המעמד מהצג. |
| 4 | מדבקות ברקוד, מספר סידורי ותגית שירות | תג השירות הוא מזהה אלפנומרי ייחודי שמאפשר לטכנאי השירות של Dell לזהות את רכיבי החומרה בצג ולגשת לפרטי האחריות. אם עליך לפנות ל-Dell עבור תמיכה טכנית, עיין במדבקה זו. |
| 5 | פתח כבלים | סידור הכבלים על ידי העברתם בחריץ. |
| 6 | מכסה VESA | שתי נקודות הקצה של כיסוי ה-VESA הקדמי מתאימות לחורי התקנה של VESA ולכיסוי VESA בלחיצה קלה. |





| תווית | תיאור | שימוש |
|-------|-------------------|--|
| 1 | חריץ לנעילת אבטחה | אבטחת הצג באמצעות מנעול אבטחה. (נמכר בנפרד) |
| 2 | מחבר חשמל | חיבור כבל החשמל (מצורף לצג). |
| 3 | יציאת HDMI | חיבור כבל HDMI (מצורף לצג). |
| 4 | יציאת VGA | חיבור כבל VGA (SE2422HX فقط). |



מפרט הצג

| תיאור | ערכים |
|---|--|
| סוג מסך | מטריצה פעילה - TFT LCD |
| סוג לוח | התאמה אנכית (VA) |
| יחס גובה-רוחב | 16:9 |
| מידות התמונה הניתנת לצפייה | |
| אלכסוני | 23.80 אינץ' (604.5 מ"מ) |
| אזור פעיל | |
| אופקי | 20.75 אינץ' (527.04 מ"מ) |
| אנכי | 11.67 אינץ' (296.46 מ"מ) |
| אזור | 156246.28 מ"מ ² (242.18 שני אינצ'ים) |
| גובה פיקסל | 0.2745 מ"מ x 0.2745 מ"מ |
| פיקסלים לאינץ' (PPI) | 92.56 |
| זווית צפייה | |
| אנכי | 178° (טיפוסי) |
| אופקי | 178° (טיפוסי) |
| בהירות | 250 cd/m ² (טיפוסי) |
| יחס ניגודיות | 3000 ל-1 (טיפוסי) |
| צפייה הצג | נגד סנוור עם קשיות 3H |
| תאורה אחורית | מערכת נוריות LED במסגרת |
| זמן תגובה (אפור לאפור) | 12 ms (רגיל) 8 ms (מהיר) 5 ms (קיצוני) |
| הערה: במצב Extreme, תופעות לוואי קלות עלולות להתרחש כתוצאה מהאצת המערכת למהירויות גבוהות ותגובתיות מהירה. לקבלת החוויה המיטבית בעת שימוש בצג בגיימינג, מומלץ להשתמש במצב רגיל/מהיר/קיצוני. | |
| עומק צבע | 16.70 מיליון צבעים |
| לוח צבעים* | CIE 1931, NTSC 72% |
| קישוריות | • HDMI 1.4 x 1 • VGA x 1 |
| רוחב שוליים (שולי הצג לאזור הפעיל) | |
| חלק עליון | 12.80 מ"מ |
| גובה/שמאלה | 12.80 מ"מ |
| תחתית | 16.92 מ"מ |
| יכולת כוונן | |



| | |
|-----------------------------------|--|
| מעמד עם כוונן גובה | NA |
| הטיה | -5 ° עד 21 ° |
| ניהול כבלים | כן |
| תאימות למנהל התצוגה של Dell (DDM) | ארגון קל ותכונות עיקריות אחרות |
| אבטחה | חריץ לנעילת אבטחה (מנעול כבל נמכר בנפרד) |

* ברזולוציה המקורית של הלוח, תחת Custom Mode (מצב מתוכנת) בלבד.

מפרטי רזולוציות

| SE2422HX | | SE2422H | | דגם |
|-------------------------------------|------------------|------------------|------|-------------------------------|
| VGA | HDMI | VGA | HDMI | תיאור |
| 31 kHz עד 80 kHz | 31 kHz עד 84 kHz | 30 kHz עד 83 kHz | | טווח סריקה אופקי |
| 48 Hz עד 75 Hz | | | | טווח סריקה אנכי |
| (1920 x 1080 ב-75Hz) | | | | רזולוציה מוגדרת מראש מרבית |
| (1920 x 1080 ב-60Hz) | | | | |
| 480p, 576p, 720p, 1080i, 1080p, FHD | | | | יכולות תצוגת וידאו (מצב HDMI) |



מצבי תצוגה מוגדרים מראש

| קוטביות סנכרון (אופקי/ אנכי) | שעון פיקסלים (MHz) | תדר אנכי (הרץ) | תדר אופקי (קילוהרץ) | מצב תצוגה |
|------------------------------------|-----------------------|----------------|------------------------|-------------|
| -/+ | 28.32 | 70.08 | 31.47 | 720 x 400 |
| -/- | 25.18 | 59.94 | 31.47 | 640 x 480 |
| -/- | 31.50 | 75 | 37.50 | 640 x 480 |
| +/+ | 40 | 60.317 | 37.88 | 800 x 600 |
| +/+ | 49.50 | 75 | 46.88 | 800 x 600 |
| -/- | 65 | 60 | 48.36 | 1024 x 768 |
| +/+ | 78.75 | 75.029 | 60.02 | 1024 x 768 |
| +/+ | 108 | 75 | 67.50 | 1152 x 864 |
| +/+ | 108 | 60.02 | 64 | 1280 x 1024 |
| +/+ | 135 | 75.02 | 80 | 1280 x 1024 |
| +/+ | 108 | 60 | 60 | 1600 x 900 |
| +/+ | 148.50 | 60 | 67.50 | 1920 x 1080 |
| +/- | 174.50 | 75 | 83.89 | 1920 x 1080 |



מפרט חשמלי

| ערכים | תיאור |
|--|-------------------|
| <ul style="list-style-type: none"> • HDMI 1.4 , 600mV לכל קו דיפרנציאלי, עכבה כניסה של 100 אוהם לכל זוג דיפרנציאלי • RGB אנלוגי, 0.7 וולט +/- 5%, קוטביות חיובית בעכבת כניסה של 75Ω | אותות כניסת וידאו |
| 100-240 VAC או 1.5 A / 50/60 Hz ± 3 Hz (מרבי) | מתח כניסה/זרם/תדר |
| 120V: 30A (מרבי) ב-0°C (הדלקה קרה) 240V: 60A (מרבי) ב-0°C (הדלקה קרה) | נחשול זרם |
| <ul style="list-style-type: none"> 0.3 W (יובכ בצמ)¹ 0.3 W (הנתמה בצמ)¹ 15.7 W (לעופ בצמ)¹ 24 W (יברמ)² 15.9 W (P_{on})³ 49.7 kWh (TEC)³ | צריכת חשמל |

¹ כמוגדר בתקנים EU 2019/2021 ו-EU 2019/2013.

² הגדרות בהירות וניגודיות מרביות עם טעינה בהספק המרבי בכל חיבורי ה-USB.

³ P_{on}: צריכת החשמל במצב דולק נמדדה ביחס לשיטת הבדיקה של Energy Star.

TEC: צריכת החשמל הכוללת ב-kWh נמדדה ביחס לשיטת הבדיקה של Energy Star.

⚠ **זהירות:** מסמך זה מובא למטרות מידע בלבד ומבוסס על ביצועים במעבדה. ביצועי המוצר בפועל עשויים להיות שונים, בהתאם לתוכנה, לרכיבים ולציווד ההיקפי שרכשת ואין כל התחייבות לעדכן את המידע הזה. בהתאם לכך, אין להסתמך על המידע הזה בעת קבלת ההחלטה בנוגע לעמידות חשמלית או כל החלטה אחרת. לא מוענקת כל אחריות בנוגע לדיוק או לשלמות המידע, בין אם באופן מפורש או מרומז.



מאפיינים פיזיים

| SE2422HX | SE2422H | תיאור |
|------------------------|--|---|
| | | סוג מחבר |
| | <ul style="list-style-type: none"> • 1 X חיבורי HDMI 1.4 • 1 X חיבורי VGA | |
| | <ul style="list-style-type: none"> כבל HDMI באורך 1.8 מ' כבל VGA באורך 1.8 מ' (SE2422HX فقط) | סוג כבל אותות |
| מידות (כולל מעמד) | | |
| | 420.25 מ"מ (16.55 אינץ') | גובה |
| | 552.64 מ"מ (21.76 אינץ') | רוחב |
| | 178.81 מ"מ (7.04 אינץ') | עומק |
| מידות (לא כולל מעמד) | | |
| | 331.61 מ"מ (13.06 אינץ') | גובה |
| | 552.64 מ"מ (21.76 אינץ') | רוחב |
| | 49.69 מ"מ (1.96 אינץ') | עומק |
| מידות המעמד | | |
| | 173.93 מ"מ (6.85 אינץ') | גובה |
| | 240.42 מ"מ (9.47 אינץ') | רוחב |
| | 178.81 מ"מ (7.04 אינץ') | עומק |
| משקל | | |
| 5.33 ק"ג (11.75 פאונד) | 5.23 ק"ג (11.53 פאונד) | כולל אריזה |
| 3.87 ק"ג (8.53 פאונד) | 3.77 ק"ג (8.31 פאונד) | כולל מכלול המעמד וכבלים |
| 3.18 ק"ג (7.01 פאונד) | 3.18 ק"ג (7.01 פאונד) | ללא מכלול המעמד (להרכבה על הקיר או עבור הרכבת VESA - ללא כבלים) |
| 0.33 ק"ג (0.73 פאונד) | 0.33 ק"ג (0.73 פאונד) | מכלול המעמד |



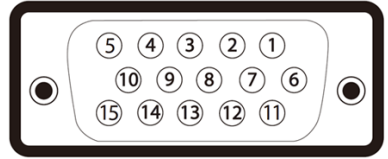
תנאי סביבה

| ערכים | תיאור |
|--|---|
| | תאימות לתקנים |
| | <ul style="list-style-type: none"> תאימות ל-RoHS צג עם כמויות מופחתות של BFR/PVC (לא כולל כבלים חיצוניים) זכוכית נטולת ארסן ונטולת כספית ללוח בלבד |
| | טמפרטורה |
| 0°C עד 40°C (32°F עד 104°F) | בפעולה |
| אחסון: -20°C עד 60°C (-4°F עד 140°F) שינוע: -20°C עד 60°C (-4°F עד 140°F) | לא בפעולה |
| | לחות |
| 20% עד 90% | בפעולה (ללא התעבות) |
| אחסון: 5% עד 90% שינוע: 5% עד 90% | לא בפעולה (ללא התעבות) |
| | גובה |
| 5,000 מטרים (16,404 רגל) | בפעולה (מרבי) |
| 12,192 מטרים (40,000 רגל) | לא בפעולה (מרבי) |
| 81.89 שעה/BTU (מרבי) | פיזור תרמי |
| 53.57 שעה/BTU (מצב פועל) | |



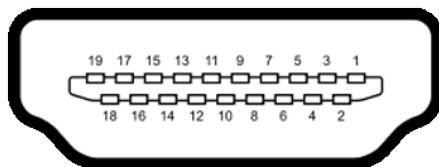
הקצאות פינים

מחבר VGA



| איפ רפסמ | רבוחמה תותואה לבכ לש סיניפ 15-ה סע דצה |
|----------|--|
| 1 | וידאו-אדום |
| 2 | וידאו-ירוק |
| 3 | וידאו-כחול |
| 4 | NC |
| 5 | בדיקה עצמית |
| 6 | GND-R |
| 7 | GND-G |
| 8 | GND-B |
| 9 | מחשב 5 V / 3.3 V |
| 10 | GND-סנכרון |
| 11 | GND |
| 12 | נתוני DDC |
| 13 | H-סנכרון |
| 14 | V-סנכרון |
| 15 | שעון DDC |





| מספר פין | צד 19 פינים של כבל האותות המחובר |
|----------|----------------------------------|
| 1 | TMDS DATA 2+ |
| 2 | TMDS DATA 2 SHIELD |
| 3 | TMDS DATA 2- |
| 4 | TMDS DATA 1+ |
| 5 | TMDS DATA 1 SHIELD |
| 6 | TMDS DATA 1- |
| 7 | TMDS DATA 0+ |
| 8 | TMDS DATA 0 SHIELD |
| 9 | TMDS DATA 0- |
| 10 | TMDS CLOCK+ |
| 11 | TMDS CLOCK SHIELD |
| 12 | TMDS CLOCK- |
| 13 | CEC |
| 14 | שמור (רישכמב N.C. רומש) |
| 15 | DDC CLOCK (SCL) |
| 16 | DDC DATA (SDA) |
| 17 | הארקת CEC/DDC |
| 18 | +5 V POWER |
| 19 | זיהוי תקע פעיל |



הכנס-הפעל

ניתן לחבר את הצג לכל מערכת תואמת ל"הכנס-הפעל". הצג מספק אוטומטית למחשב את נתוני הזיהוי של התצוגה המורחבת (EDID) באמצעות פרוטוקולי ערוץ נתונים (DDC), כך שהמחשב יכול לקבוע את תצורתו ולמטב את הגדרות הצג. ההתקנה של רוב הצגים נעשית אוטומטית. ניתן לבחור הגדרות שונות לפי הצורך. למידע נוסף על שינוי הגדרות הצג, ניתן לעיין בפרק [שימוש בצג](#).

איכות ומדיניות פיקסלים של צג LCD

במהלך הייצור של צגי LCD, לעתים פיקסל אחד או יותר עלול להיתקע במצב קבוע. קשה להבחין בו והוא לא משפיע על איכות התצוגה או השימושיות שלה. למידע נוסף על מדיניות הפיקסלים של צגי LCD, ניתן לבקר בכתובת: <https://www.dell.com/pixelguidelines>.



△ זהירות: שימוש שגוי או ממושך במקלדת עלול לגרום לפציעה.

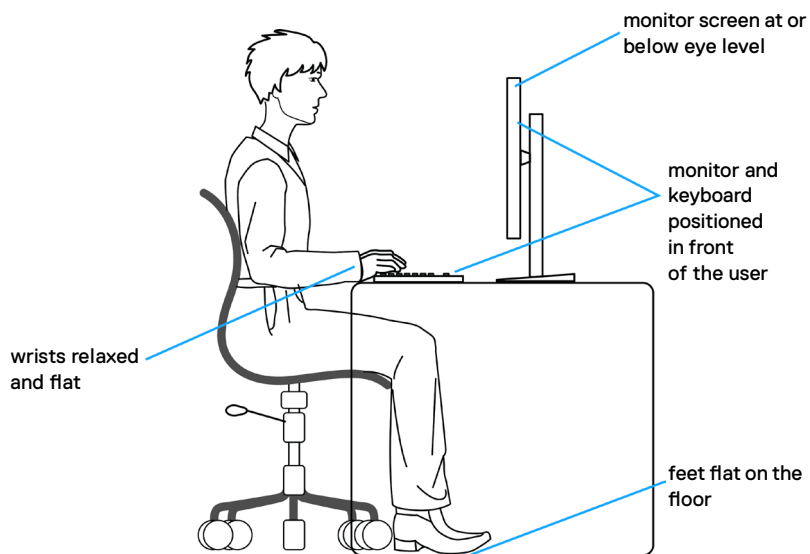
△ זהירות: צפייה בצג לפרקי זמן ממושכים עלול לגרום למאמץ לעיניים.

לנוחות ויעילות, יש להישמע להנחיות שלהלן בעת ההכנה והשימוש במחשב:

- יש למקם את המחשב כך שהצג והמקלדת נמצאים ישירות מלפניך בעת העבודה. ניתן לרכוש מדפים מיוחדים שמסייעים למקם את המקלדת באופן נכון.
- הפחתת הסיכון למאמץ לעיניים ולכאבי צוואר/זרועות/גב/כתפיים כתוצאה מהשימוש בצג לפרקי זמן ממושכים, אנו מציעים:
 1. להציב את המסך במרחק של בערך 50 עד 70 ס"מ מהעיניים.
 2. למצמץ באופן תכוף כדי ללחלח את העיניים בעת עבודה עם הצג.
 3. לצאת להפסקות שגרתיות ותכופות של 20 דקות מדי שעתיים.
 4. להסב את העיניים מהצג ולהתבונן בעצם במרחק של 6 מטרים למשך 20 שניות לפחות במהלך ההפסקות.
 5. לבצע מתיחות כדי להקל על המתח בצוואר/זרועות/גב/כתפיים במהלך ההפסקות.
- יש לוודא שמסך הצג בגובה העיניים או מעט נמוך ממנו בעת ישיבה מול הצג.
- יש לכוון את ההטיה, הניגודיות והבהירות של הצג.
- יש לכוון את תאורת הסביבה (כגון מנורות תקרה, מנורות כתיבה, וילונות בחלונות) כדי לצמצם את כמות ההשתקפויות והבוהק של מסך הצג.
- יש להשתמש בכיסא שמספק תמיכה טובה לגב.
- יש לשמור על אמות הידיים במצב אופקי כשמפרקי הידיים בתנוחה טבעית ונוחה בעת השימוש במקלדת או בעכבר.
- יש להשאיר תמיד מקום להנחת כפות הידיים בעת שימוש במקלדת או בעכבר.
- יש להניח לזרועות לנוח בטבעיות בשני הצדדים.
- יש לוודא שכפות הרגליים נמצאות על הרצפה.
- בעת ישיבה, יש לוודא שמשקל הרגליים מונח על כפות הרגליים ולא על החלק הקדמי של הכיסא. יש לכוון את גובה הכיסא או להשתמש במשענת לכפות הרגליים אם יש צורך בכך לשמירה על תנוחה נכונה.
- יש לגוון את הפעילויות בעבודה. אפשר לנסות לארגן את העבודה שלך כך שלא יהיה עליך לשבת ולעבוד לפרקי זמן ארוכים. אפשר לנסות לעמוד או להתהלך במרווחים קבועים.



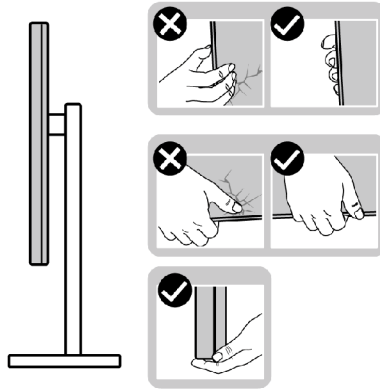
- למשח ילבכ וא מילבכו מילושכמ יקנ הביתכה נחלושל תחתמש רוזאה לע רומשל שי הדיעמ תנכס מיווהמ וא החונ הבישיל מעירפמש.



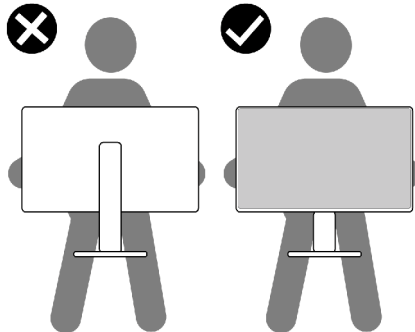
טיפול בצג והעברתו

כדי להבטיח טיפול בטיחותי בצג בעת הרמתו או הזזתו, יש להישמע להנחיות שלהלן:

- לפני הזזה או הרמה של הצג, מכבים את המחשב ואת הצג.
- מנתקים את כל הכבלים מהצג.
- מכניסים את הצג לאריזה המקורית עם חומרי האריזה המקוריים.
- אוחזים היטב בשוליים התחתונים ובצד הצג בלי להפעיל לחץ רב מדי בעת הרמה או הזזה של הצג.



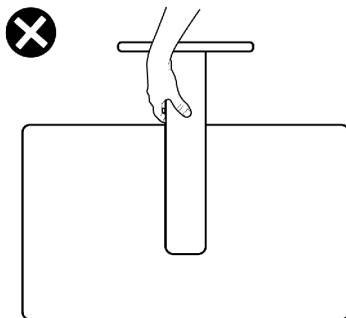
- בעת הרמה או הזזה של הצג, מוודאים שהמסך לא פונה לכיוונך ולא לוחצים על אזור התצוגה כדי למנוע שריטות או נזק.



- בעת שינוע הצג, יש להימנע מזעזועים פתאומיים או רעידות.



- בעת הרמה או הזזה של הצג, אין להפוך את הצג תוך כדי אחיזה בבסיס המעמד או במעמד. הדבר עלול לגרום לתאונה לא מכוונת לצג או פגיעה.



הנחיות תחזוקה

ניקוי הצג

⚠ אזהרה: לפני ניקוי הצג, יש לנתק את כבל החשמל שלו מהשקע כדי למנוע נזק לחומרה ולרכוש או לפגיעה.

⚠ זהירות: יש לקרוא את **הוראות הבטיחות** ולציית להן לפני ניקוי הצג.

לקבלת שיטות העבודה המומלצות, יש לפעול לפי ההנחיות שברשימה שלהלן להוצאת הצג מהאריזה, ניקוי או טיפול בו:

- אם מבחינים באבקה לבנה בעת הוצאת הצג מהאריזה, יש לנגב אותה במטלית.
- יש לטפל בצג בזהירות מכיוון שצגים כהים עלולים להישרט ולהציג סימנים לבנים יותר מאשר צגים בהירים.
- לניקוי המסך האנטי-סטטי, יש ללחץ מטלית רכה ונקייה במים. אם ניתן, יש להשתמש במטלית או בתמיסה מיוחדת לניקוי מסכים שמתאימות לציפוי האנטי-סטטי. אין להשתמש בבנזן, מדלל, אמוניה, חומרי ניקוי שורטים או אוויר דחוס.
- יש להשתמש במטלית לחה ורכה לניקוי הצג. אין להשתמש בחומרי ניקוי כלשהם, מכיוון שחלקם מותירים שכבה לבנה על הצג.
- כדי לסייע לשמור על איכות התמונה הטובה ביותר, יש להשתמש בשומר מסך דינמי משתנה ולכבות את המסך כשאינו בשימוש.



הצבת הצג

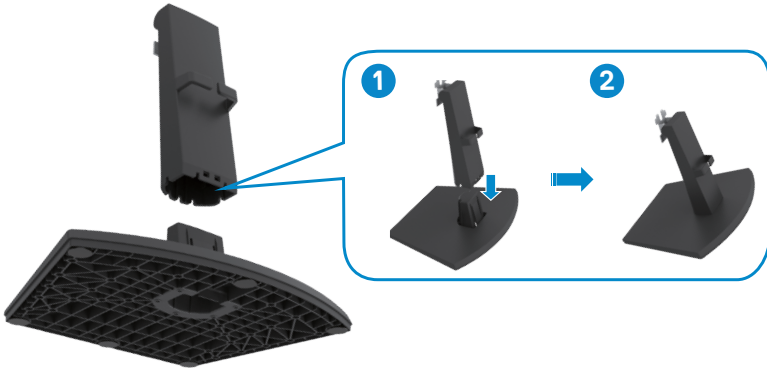
חיבור המעמד

- הערה: המעמד ובסיס המעמד לא מחוברים כשהם נשלחים מהמפעל.
- הערה: ההוראות האלה חלות רק על המעמד שצורף לצג. אם מחברים מעמד אחר, יש לפעול לפי ההנחיות של אותו מעמד.
- זהירות: הנח את המסך על גבי משטח ישר, נקי ורך כדי למנוע שריטות למשטח התצוגה.

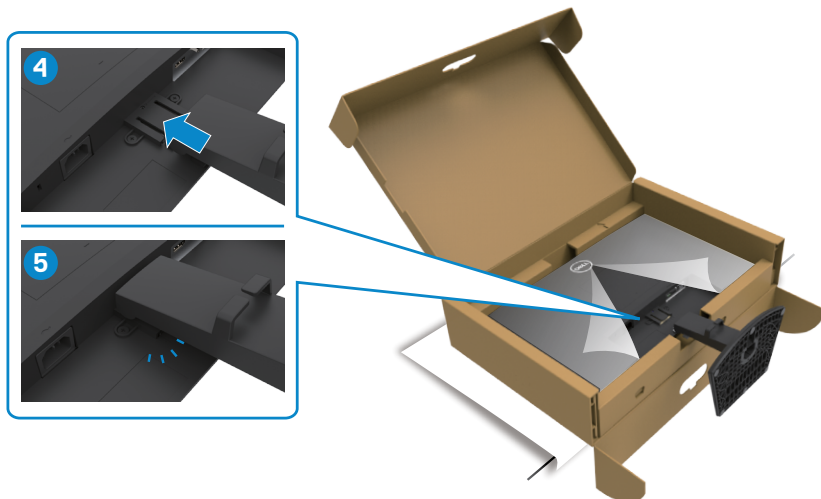


חיבור מעמד הצג:

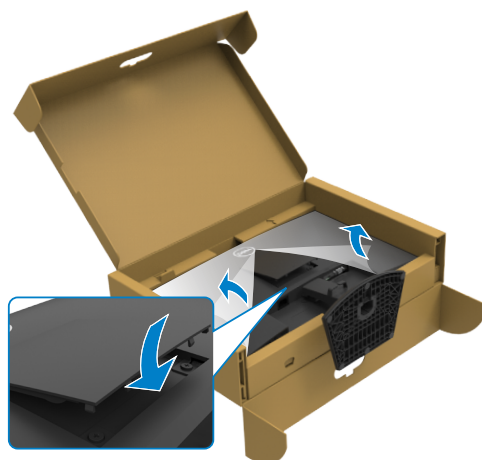
1. מתאימים את הלשוניות שבבסיס המעמד לחריצים שבמעמד.
2. מכניסים את המעמד לבסיס המעמד עד שהוא ננעל היטב.



3. מתאימים את הלשוניות שעל תושבת המעמד לחריצים שבגב הצג.
4. מכניסים את תושבת המעמד לחריץ שבצג עד שהיא ננעלת במקומה בנקישה.

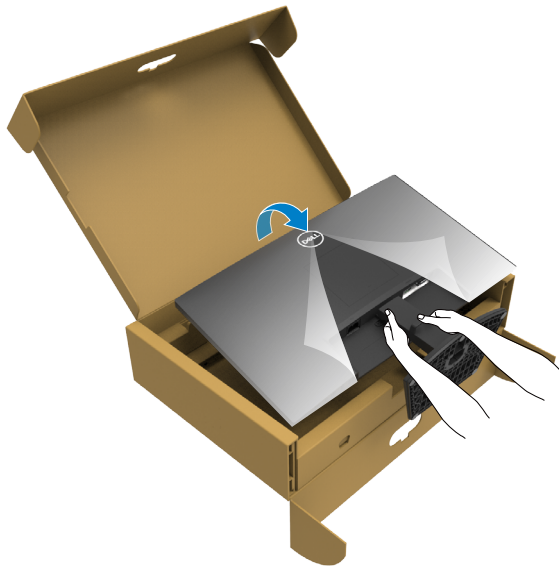


5. פותחים את כיסוי המגן שעל הצג ומחברים את כיסוי בורג VESA.

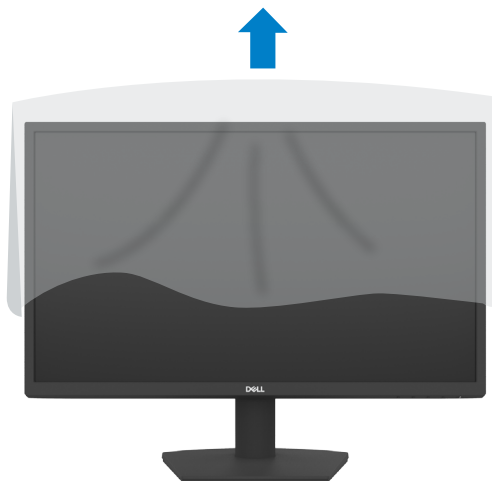




זהירות: יש להחזיק היטב את המעמד בעת הרמת הצג כדי למנוע נזק בלתי מכוון.
6. מחזיקים את המעמד ומרימים את הצג בזהירות. לאחר מכן מניחים אותו על משטח שטוח.



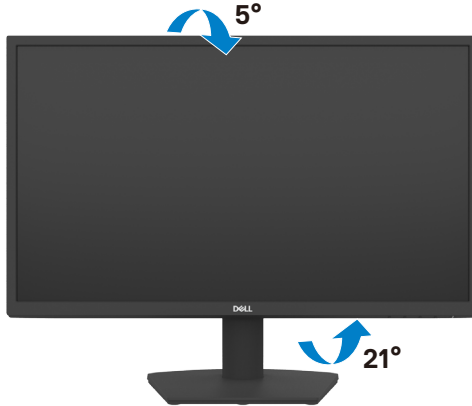
7. מרימים את כיסוי המגן מהצג.



שימוש בהטייה

הערה: ההוראות האלה חלות רק על המעמד שצורף לצג. אם מחברים מעמד אחר, יש לפעול לפי ההנחיות של אותו מעמד. 

כשהמעמד מחובר לצג, ניתן להטות את הצג לזווית הצפייה הנוחה ביותר.



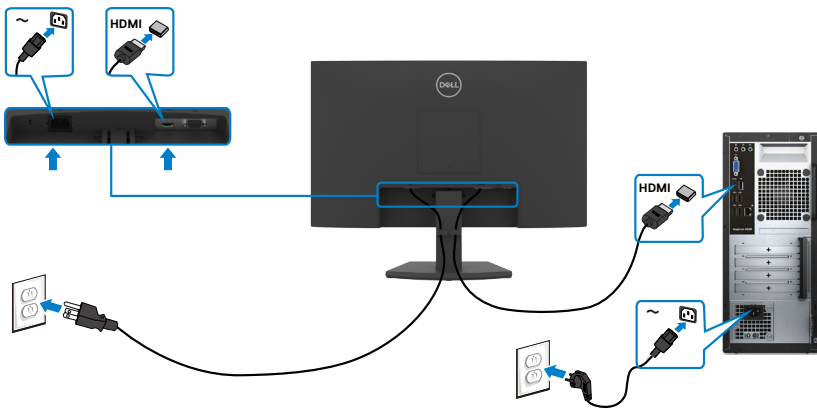
חיבור הצג

⚠ אזהרה: לפני ביצוע הנהלים שבפרק זה, יש לציית להוראות הבטיחות.

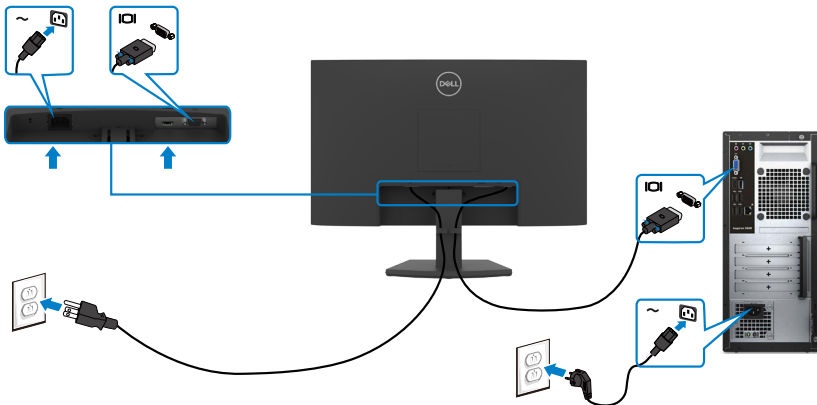
חיבור הצג למחשב:

1. מכבים את המחשב.
2. חבר כבל שימוש ב-HDMI מהמסך למחשב..
3. מדליקים את הצג.
4. בוחרים את מקור הקלט המתאים בתפריט שבמסך ומדליקים את המחשב.

חיבור כבל חשמל וכבל ה-HDMI



חיבור כבל VGA



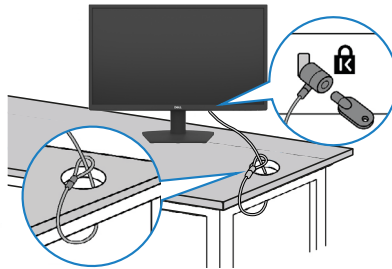


לאחר חיבור כל הכבלים הנחוצים לצג ולמחשב (לחיבור הכבל, ניתן לעיין בפרק "חיבור הצג"), יש לסדר את הכבלים כמוצג לעיל.

אבטחת הצג באמצעות מנעול קנדינגטון (אופציונלי)

הערה: מנעול קנדינגטון נמכר בנפרד. 

החריץ לנעילת אבטחה ממוקם בתחתית הצג. (ניתן לעיין בפרק [חריץ לנעילת אבטחה](#)) למידע נוסף על השימוש במנעול קנדינגטון (לרכישה בנפרד), יש לעיין בתיעוד שצורף למנעול. מאבטחים את הצג לשולחן באמצעות מנעול אבטחה קנדינגטון.



הערה: התמונה להמחשה בלבד. מראה המנעול עשוי להיות שונה. 



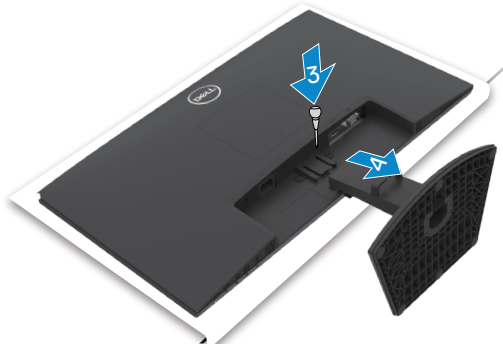
הסרת מעמד הצג

⚠ **זהירות:** כדי למנוע שריטות במסך ה-LCD תוך כדי הסרת המעמד, יש לוודא שהצג מונח על משטח רך, נקי ושטוח.

✎ **הערה:** ההוראות האלה חלות רק על המעמד שצורף לצג. אם מחברים מעמד אחר, יש לפעול לפי ההנחיות של אותו מעמד.

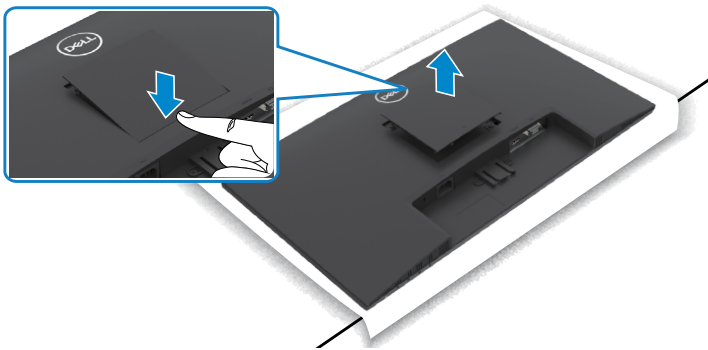
להסרת המעמד:

1. "מניחים כרית שטוחה או מזרן ליד שפת השולחן ומניחים את הצג עליה כשהמסך פונה כלפי מטה."
2. לוחצים על המעמד כלפי מטה לגישה ללחצן השחרור.
3. באמצעות מברג ארוך, לוחצים על בריח השחרור.
4. בעת הלחיצה על בריח השחרור, מחליקים את מכלול המעמד החוצה מהצג.

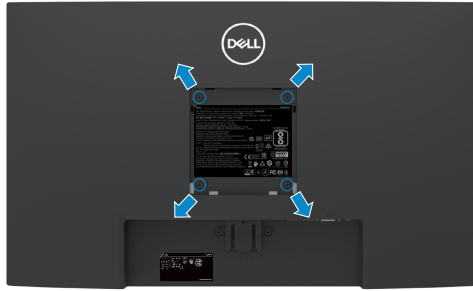



הסרת כיסוי VESA

לוחצים על הגומה שבכיסוי VESA כדי לשחרר אותו מגב הצג.



חיבור לקיר (אופציונלי)




הערה: משתמשים בארבעה בורגי M4 x 10 מ"מ לחיבור הערכה לתלייה על הקיר לצג. 

הערה: הערכה לחיבור לקיר נמכרת בנפרד. 

ניתן לעיין במסמכים המצורפים לערכה התואמת ל-VESA לחיבור לקיר.


1. "מניחים כרית שטוחה או מזרן ליד שפת השולחן ומניחים את הצג עליה כשהמסך פונה כלפי מטה."
2. **מסירים** את המעמד.
3. משתמשים במברג פיליפס להסרת ארבעת הברגים שמצמידים את הלוח האחורי לשלדה הראשית.
4. מחברים את תושבת החיבור מערכת החיבור לקיר לצג.
5. פועלים לפי הנחיות שמצורפות לערכת החיבור לקיר ומחברים את הצג לקיר.

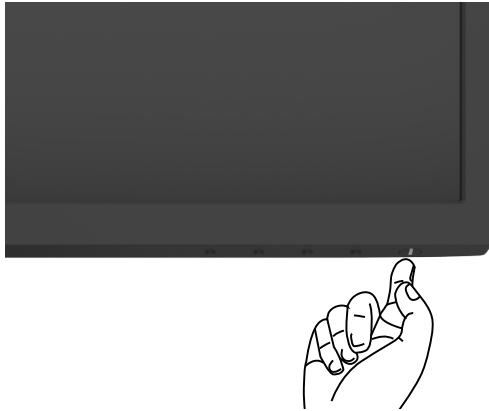
הערה: לשימוש רק עם לוחית תלייה מאושרת UL או CSA או GS עם יכולת תמיכה במשקל/עומס מינימלי של 11.60 ק"ג (SE2422H) / של 13.80 ק"ג (SE2422HX). 



שימוש בצג

הדלקת הצג






כדי להדליק את הצג, לוחצים על הלחצן .



שימוש בלחצני הלוח הקדמי

משתמשים בלחצני הבקרה שבתחתית הצג כדי לכוון את המפרטים של התמונה המוצגת. כששתמשים בלחצני הבקרה, התפריט שבמסך מופיע במסך.



| תיאור | לחצנים בלוח-הקדמי |
|--|---|
| לחץ על לחצן זה כדי לבחור מתוך רשימה של מצבי צבעים מוגדרים מראש. | <p>1</p>  <p>Shortcut key (מקש קיצור): Preset Modes (מצבים מוגדרים מראש)</p> |
| גישה ישירה למחוננים לכוונן Brightness/Contrast (בהירות/ניגודיות). | <p>2</p>  <p>Shortcut key (מקש קיצור): Brightness/Contrast (בהירות/ניגודיות)</p> |
| השתמש בלחצן Menu (תפריט) כדי להפעיל את התצוגה במסך, ובחר את OSD Menu (תפריט התצוגה במסך). ראה סעיף גישה למערכת התפריטים . | <p>3</p>  <p>Menu (תפריט)</p> |
| לחץ על לחצן זה כדי לחזור לתפריט הראשי או כדי לצאת מתפריט המסך. | <p>4</p>  <p>Exit (יציאה)</p> |
| הדלקה וכיבוי של הצג. נורית שדולקת בלבן קבוע מציינת שהצג דולק ופועל באופן תקין. נורית שמהבהבת בלבן מציינת שהצד במצב המתנה. | <p>5</p>  <p>Power (with power-status light) (הפעלה (עם נורית סטטוס הפעלה))</p> |

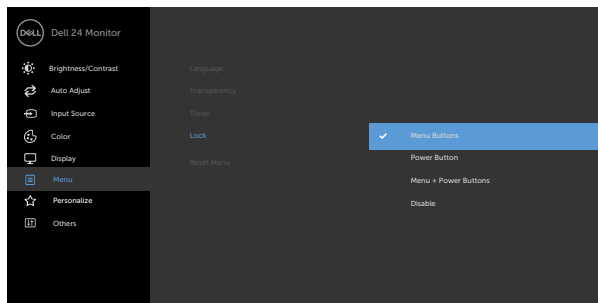


שימוש בפונקציה OSD Lock (נעילת תפריט המסך)

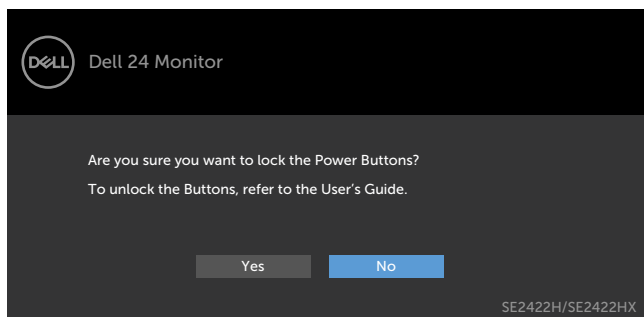
ניתן לנעול את לחצני הבקרה שבלוח הקדמי כדי למנוע גישה לתפריט שבמסך ו/או לחצן ההדלקה.

תפריט Lock (נעילה) (משתמש לנעילת הלחצן(ים)).

1. בוחרים אחת מהאפשרויות הבאות.



2. תופיע ההודעה הבאה.



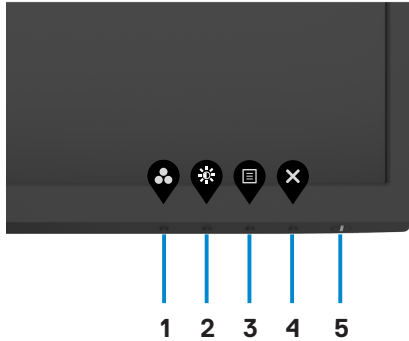
3. בחר באפשרות **Yes** (כן) לנעילת הלחצנים. לאחר הנעילה, כל לחיצה על לחצן בקרה תגרום



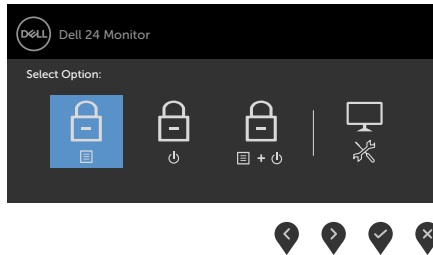
להופעת סמל מנעול על המסך



משתמשים בלחצן הבקרה הקדמי לנעילת הלחצנים.




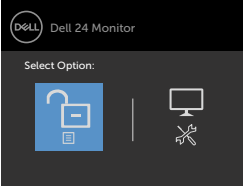
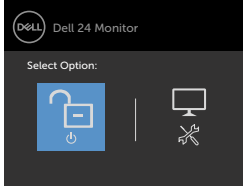




1. לוחצים לחיצה ממושכת על לחצן האבחון המובנה (4 button לחצן) למשך ארבע שניות. תפריט יופיע במסך.



2. בוחרים אחת מהאפשרויות הבאות.

| אפשרויות | תיאור |
|---------------------------------|---|
| 1 | בוחרים באפשרות זו לנעילת הפונקציה של תפריט המסך. |
| נעילת לחצני התפריט | |
| 2 | פונקציה זו משמשת לנעילת לחצן ההפעלה בלבד. כך ניתן למנוע מהמשתמש לכבות את הצג באמצעות לחצן ההפעלה. |
| נעילת לחצן ההפעלה | |
| 3 | משתמשים בסמל זה לנעילת התפריט שבמסך ולחצן ההדלקה. |
| נעילת לחצני התפריט ולחצן ההפעלה | |

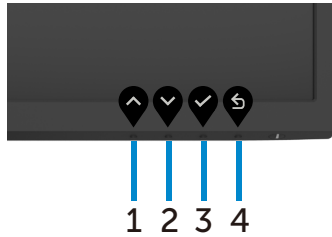


| תיאור | אפשרויות |
|---|---|
| <p>אפשרות זו משמשת להפעלת כלי האבחון המובנה, ראה כלי אבחון מובנה.</p> | <p>4</p>  <p>כלי אבחון מובנה</p> |
| <p>לביטול נעילת הלחצן(ים).</p> <p>לוחצים לחיצה ממושכת על לחצן האבחון המובנה (4 button לחצן 4) למשך ארבע שניות עד שתפריט יופיע במסך. הטבלה שלהלן מתארת את האפשרויות לביטול הנעילה של לחצני הבקרה הקדמיים.</p> | |
|  |  |
| | <p>אפשרויות</p> |
| <p>אפשרות זו משמשת לביטול הנעילה של פונקציית תפריט המסך.</p> | <p>1</p>  <p>ביטול הנעילה של לחצני התפריט</p> |
| <p>אפשרות זו משמשת לביטול הנעילה של לחצן הפעלה למניעת כיבוי.</p> | <p>2</p>  <p>ביטול הנעילה של לחצן ההדלקה</p> |
| <p>משתמשים בסמל זה לביטול הנעילה של התפריט שבמסך ולחצן ההדלקה.</p> | <p>3</p>  <p>ביטול הנעילה של לחצני תפריט וההדלקה</p> |
| <p>אפשרות זו משמשת להפעלת כלי האבחון המובנה, ראה כלי אבחון מובנה.</p> | <p>4</p>  <p>כלי אבחון מובנה</p> |



הקדמי -לחצנים בלוח

משתמשים בלחצנים הקדמיים לכוונן הגדרות התמונה.




| לחצנים בלוח הקדמי | תיאור |
|---|--|
| 1  למעלה | משתמשים בלחצן למעלה להגדלת הערכים או לתנועה כלפי מעלה בתפריט. |
|  למטה | משתמשים בלחצן למטה להקטנת הערכים או לתנועה כלפי מטה בתפריט. |
| 2  אישור | לחץ על OK (אישור) כדי לאשר את הבחירות שעשית. |
| 3  הקודם | לחץ על Back (הקודם) כדי לחזור לתפריט הקודם. |

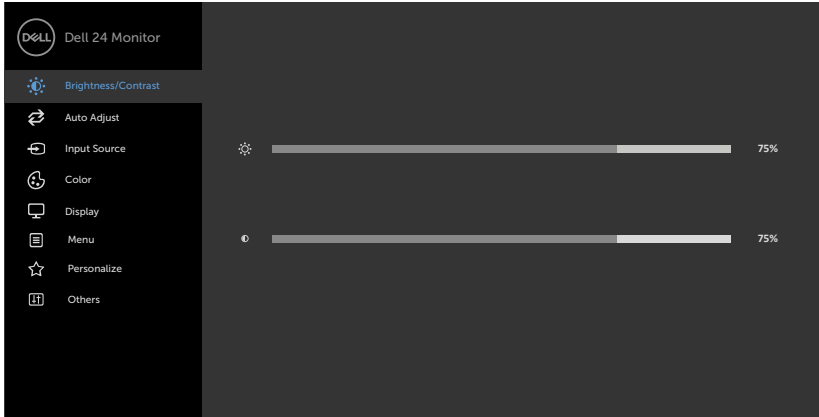

















שימוש בתפריט המסך (OSD)

גישה למערכת התפריטים

הערה: כל השינויים שנערכים בתפריט שבמסך נשמרים אוטומטית כשעוברים לתפריט אחר, יוצאים מהתפריט שבמסך או ממתנינים שהתפריט שבמסך ייעלם אוטומטית.

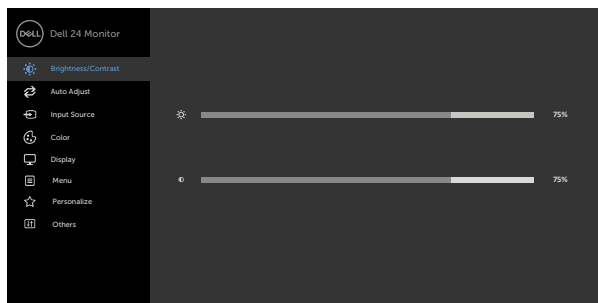
1. כדי לפתוח את התפריט הראשי שבמסך, לוחצים על הלחצן .



- לחץ על הלחצנים     ו- כדי לעבור בין האפשרויות. כשאתה עובר בין הסמלים, שם האפשרות הנוכחית מסומן.
- לחץ פעם אחת על  או על  או על  כדי להפעיל את האפשרות המסומנת.
- לחץ על  ועל  כדי לבחור בפרמטר הרצוי.
- לחץ  כדי לעבור לסרגל הגלילה, ולאחר מכן לחץ  או  בהתאם לחיוויים שבמסך, כדי לבצע את השינויים הרצויים.
- לחץ על  לחזרה לתפריט הקודם או על  לאישור ולחזרה לתפריט הקודם.



Brightness/Contrast (בהירות/ניגודיות). השתמש בתפריט זה כדי להפעיל את כוונן ה-Brightness/Contrast.



Brightness/Contrast (בהירות/ניגודיות)



בהירות מכונן את בהיקות התאורה האחורית. (מינימום 0; מקסימום 100).

לחץ > כדי להגביר את הבהירות.

לחץ < כדי להחליש את הבהירות.

Brightness
(בהירות)

כוונן תחילה את **Brightness** (בהירות) ולאחר מכן כוונן את **Contrast** (ניגודיות) רק אם יש צורך בכוונן נוסף.

לחץ > כדי להגביר את הבהירות הניגודיות או < כדי להחליש את הניגודיות (בין 0 ל-100).

הערה: הגדרת הניגודיות משנה את היחס בין האזורים הכהים לבהירים בתצוגה.

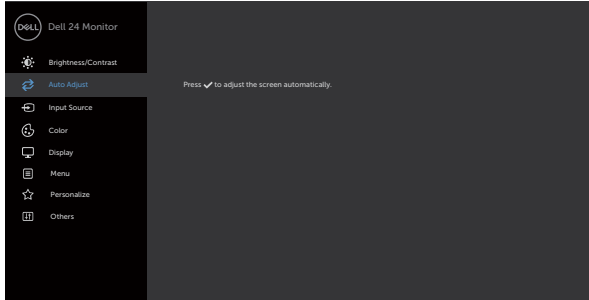
Contrast
(ניגודיות)

Auto Adjust
(יטמוטוא ונווכ)

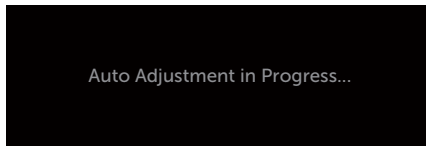


ונווכ היצקנופה, ותלעפה םע גצה תא ההזמ בשחמהש יפ לע ףא תורדגהה םע שומישל הגוצתה תורדגה תא תבטממ יטמוטוא ךלש גצב תויפיצפסה.

ואדיו תותואל יטמוטוא ונווכ עצבל גצל רשפאמ יטמוטוא ונווכ ךתורשפאב, יטמוטוא ונווכ היצקנופב שומישה רחאל. םיסנכנ (גס) Pixel Clock םירקבה תועצמאב הגוצתה תא ונוכל ךישמהל Display טירפתב (יידע) i-Phase



ונווכתמ גצהש העשב רוחש ךסמ לע עיפומ האבה חיש-ודה תבית 'יטמוטוא ופואב יחכונה טלקה רוקמל

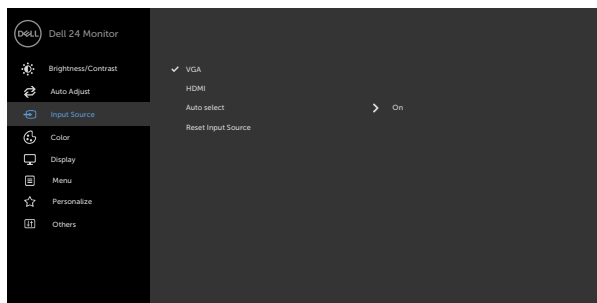


הקיפמ יטמוטוא ונווכ לש תוילוניצקנופה, םירקמה בורב: בל םיש תמייקה הרוצתה רובע תיבטימה הנומתה תוכיא תא רבוחמ גצה רשאכ קר הנימד יטמוטוא ונווכ תורשפאה: בל םיש VGA לבכ תועצמאב.




בתפריט **Input Source (אות מקור)** תוכל לבחור בין כניסות וידאו שונות שמחוברות לצג.

Input Source (מקור כניסה)




בחר בכניסת **VGA** אם אתה משתמש במחבר VGA.


VGA

לחץ על  כדי לבחור במקור כניסה VGA.

בחר בכניסת **HDMI** אם אתה משתמש במחבר HDMI.

HDMI

לחץ על  כדי לבחור במקור כניסה HDMI.

השתמש בסמל  כדי לבחור באפשרות 'בחירה אוטומטית'. הצג יסרוק ויחפש מקורות קלט זמינים.

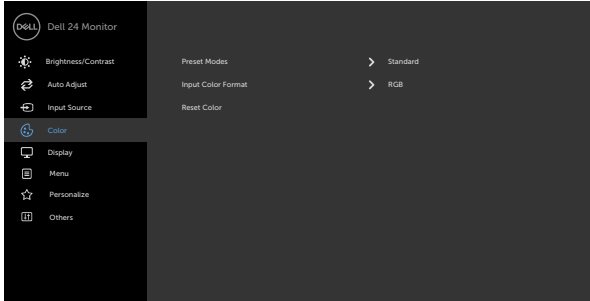
Auto Select (בחירה אוטומטית)

איפוס **איפוס מקור כניסה** של הצג להגדרות ברירת המחדל.

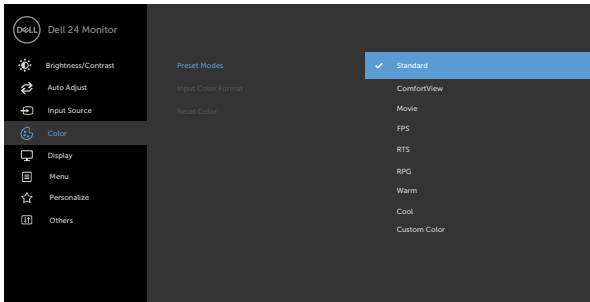
Reset Input Source (איפוס מקור כניסה)

השתמש בתפריט 'צבע' כדי להתאים את מצב הגדרת הצבע של המסך.

Color (צבע)





Preset Mode (מצב הגדרות קבועות מראש) כשתבחר את **Preset Modes** (מצבים מוגדרים מראש), תוכל לבחור מבין **Standard** (סטנדרטי), **ComfortView** (תצוגה נוחה), **Movie** (סרט), **FPS**, **RTS**, **RPG**, **Warm** (חמים) **Cool** (קריר) או **Custom Color** (צבעים מותאמים) מהרשימה.



• **Standard** (רגיל): הגדרת ברירת המחדל לצבעים. זוהי ברירת המחדל המוגדרת מראש.
 • **ComfortView**: מפחית את רמת באור הכחול שנפלט מהמסך כדי להפוך את הצפייה לנוחה יותר לעיניים.

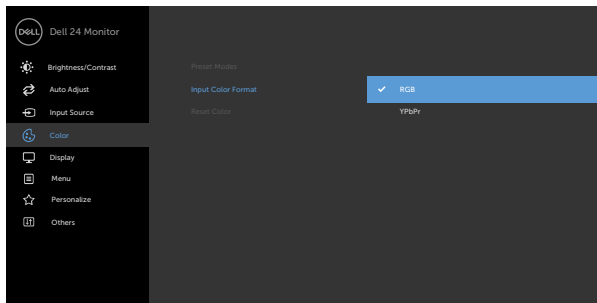


| תפריט ותפריטי משנה | תיאור | סמל |
|--|---|-----|
| Preset Mode (מצב הגדרות קבועות מראש) | אזהרה: ההשפעות ארוכות הטווח האפשריות של פליטת האור הכחול עלולות לגרום לפציעה, כגון מאמץ דיגיטלי של העיניים, עייפות של העיניים ונזק לעיניים. השימוש בצג לפרקי זמן ממושכים עלול גם לגרום לכאבים בחלקי גוף, למשל בצוואר, זרועות, גב וכתפיים. למידע נוסף על תנוחה נכונה וכיצד לשמור עליה ולמנוע עייפות או פציעה, אפשר לעבור ל ארגונומיה . | |
| • Movie (סרט): טעינת הגדרות הצבע המושלמות לסרטים. | | |
| • FPS (משחקי ירי בגוף ראשון): טעינת הגדרות הצבע המושלמות למשחקי ירי בגוף ראשון. | | |
| • RTS (אסטרטגיה בזמן אמת): טעינת הגדרות הצבע המושלמות למשחקי אסטרטגיה בזמן אמת. | | |
| • RPG (משחקי תפקידים): טעינת הגדרות הצבע המושלמות למשחקי תפקידים. | | |
| • Warm (חם): מגביר את טמפרטורת הצבעים. המסך ייראה "חם" יותר עם גוון אדום/צהוב. | | |
| • Cool (קריר): מנמיך את טמפרטורת הצבעים. המסך ייראה "קריר" יותר עם גוון כחול. | | |
| • Custom Color (צבע מותאם אישית): מאפשר להגדיר ידנית את | | |
| הגדרות הצבעים. לחץ על  ועל  כדי לכוון את ערכי Red (אדום), Green (ירוק) ו-Blue (כחול) וליצור מצב צבע מוגדר מראש משלך. | | |



מאפשר להגדיר את מצב כניסת הווידאו ל: **• RGB**: יש לבחור אפשרות זו אם הצג מחובר למחשב או לנגן מדיה שתומך ביציאת RGB.
• YCbCr/YPbPr: יש לבחור באפשרות זו אם נגן המדיה תומך רק ביציאת YCbCr/YPbPr.

Input Color Format
(תבנית צבע כניסה)



*כשכניסת VGA נבחרה.

Hue (גוון)
 בדרך זו ניתן לכוון את צבעו של גוון העור הרצוי. לחץ או לשינוי הגוון מ-0' עד 100'.
שים לב: כוונת גוון זמין רק עבור Movie (סרט) מצב FPS, RTS, RPG (משחק).

Saturation (רוויה)
 תכונה זו קובעת את הרוויה בתמונת הווידאו. לחץ או לשינוי הרוויה מ-0' עד 100'.
שים לב: כיוון הרוויה (Saturation) זמין אך ורק עבור המצבים Movie (סרט) וכן FPS, RTS, RPG.

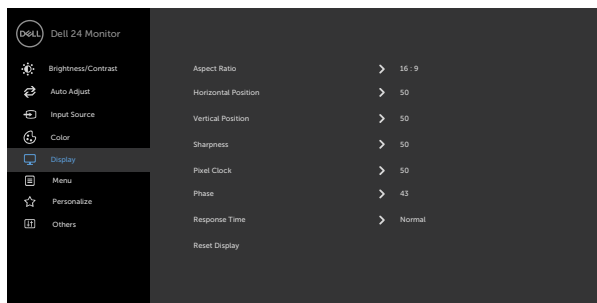
Reset Color
(איפוס הגדרות צבעים)
 איפוס הגדרות הצבעים של הצג להגדרות ברירת המחדל.







Display (תצוגה)

השתמש בתפריט Display Settings (הגדרות תצוגה) לכוון התמונה.





בוחרים את יחס הגובה-רוחב של התמונה מבין 16:9, 4:3.



Aspect Ratio (יחס גובה-רוחב)

השתמש בלחצנים  או על  לכוון התמונה שמאלה או ימינה. הערך המינימלי הוא 0 (-). הערך המקסימלי הוא 100 (+).



Horizontal Position (מנח אופקי) כניסת VGA (בלבד)

השתמש בלחצנים  או על  לכוון התמונה למעלה או למטה. הערך המינימלי הוא 0 (-). הערך המקסימלי הוא 100 (+).

Vertical Position (מנח אנכי) כניסת VGA (בלבד)


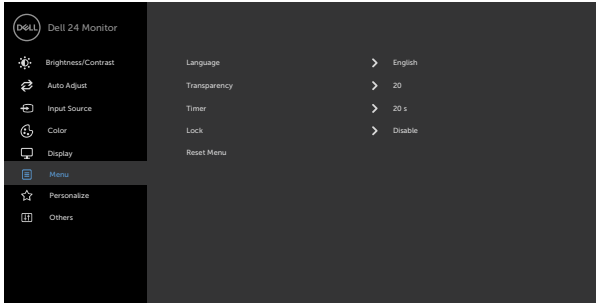




משווה לתמונה מראה חד או רך יותר. לחץ על  או על  לכוון החדות מ-'0' עד '100'.

Sharpness (חדות)

כווננים של הגדרות Phase ושל Pixel Clock מאפשרים לך לכוון את הצג לפי העדפתך. השתמש בסמלים  או על  לכווןן של איכות התמונה המיטבית.

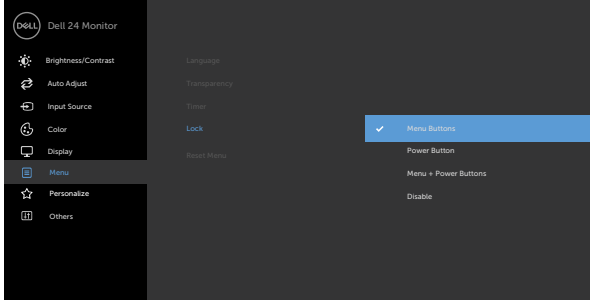
Pixel Clock (שעון פיקסלים) כניסת VGA (בלבד)



| תפריט ותפריטי משנה | תיאור | סמל |
|---|--|--|
| Phase (שלבים) כניסת VGA (בלבד) | אם לא הצלחת להשיג תוצאות משביעות רצון באמצעות כוונון ההגדרה של Phase השתמש בכוונון של Pixel Clock (גס) ולאחר מכן השתמש שוב באפשרות Phase (עדין). | |
| Response Time (זמן תגובה) | מאפשרת להגדיר את Response Time (זמן תגובה) ל-Normal (רגיל), Fast (מהיר) או Extreme (קיצוני). | |
| Reset Display (איפוס הגדרות התצוגה) | מחזיר את הגדרות התצוגה לברירת המחדל. | |
| Menu (תפריט) | בחר באפשרות זו כדי לכוון את הגדרות תפריט התצוגה, כגון שפת תפריט התצוגה, משך הזמן שהתפריט מוצג במסך וכיוצ"ב. |  |
|  | | |
| Language (שפה) | בחר בשפת תפריט המסך מתוך שמונה אפשרויות. English, Spanish, French, German, Brazilian Portuguese, Russian, Simplified Chinese, או Japanese (אנגלית, ספרדית, צרפתית, גרמנית, פורטוגזית (ברזיל), רוסית, סינית מפושטת או יפנית). | |
| Transparency (שקיפות) | בחר באפשרות זו כדי לשנות את רמת השקיפות של התפריט באמצעות הלחצנים  ו-  (מינ' 0 / מקס' 100). | |
| Timer (קוצב זמן) | זמן הצגת תפריט מסך: קובע את משך הזמן בו תפריט המסך יישאר פעיל לאחר לחיצה על לחצן. לחץ  או  כדי להזיז את המחווון בעצדים של 1 שניות, מ-5 ועד 60 שניות. | |



Lock (נעילה) לשליטה בגישת המשתמשים לאפשרויות הכוונן. הלחצנים נעולים.



• **Menu Buttons (לחצני התפריט):** דרך תפריט המסך לנעילת לחצני התפריט.

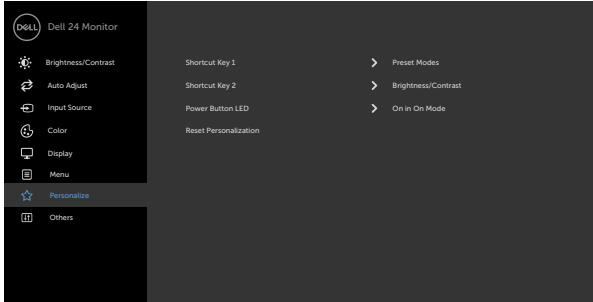
• **Power Button (לחצן ההפעלה):** דרך תפריט המסך לנעילת לחצן ההפעלה.

• **Menu + Power Buttons (לחצני התפריט + לחצן ההפעלה):** דרך תפריט המסך לנעילת כל לחצני התפריט וההפעלה.

• **Disable (השבתה):** לוחצים לחיצה ממושכת על הלחצן בצד שמאל של לחצן ההדלקה למשך 4 שניות.

Reset Menu (איפוס הגדרות תפריטים)
שחזור הגדרות התפריט לברירת המחדל.





Personalize
(התאמה אישית)



Shortcut key 1
(מקש קיצור 1)
בחרים מבין **Preset Modes** (מצבים מוגדרים מראש),
Brightness/Contrast (בהירות/ניגודיות), **Auto Adjust**
(כוונון אוטומטי), **Input Source** (מקור כניסה), **Aspect Ratio**
(יחס גובה-רוחב) להגדרה בתור מקש קיצור 1.

Shortcut key 2
(מקש קיצור 2)
בחרים מבין **Preset Modes** (מצבים מוגדרים מראש),
Brightness/Contrast (בהירות/ניגודיות), **Auto Adjust**
(כוונון אוטומטי), **Input Source** (מקור כניסה), **Aspect Ratio**
(יחס גובה-רוחב) להגדרה בתור מקש קיצור 2.

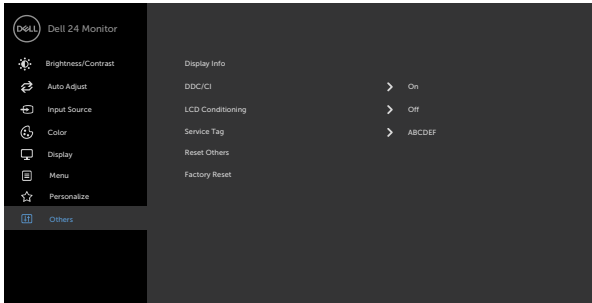
Power Button LED (נורית LED)
(לחצן הדלקה)
מאפשר קביעה של מצב נורית ההפעלה לחיסכון באנרגיה.

Reset Personalization
(איפוס התאמה אישית)
מחזיר את הגדרות מקשי הקיצור לברירת המחדל.



בחר באפשרות זו כדי לשנות את הגדרות תפריט המסך, כגון DDC/CI, LCD conditioning, וכדומה.

Others (אחרים)



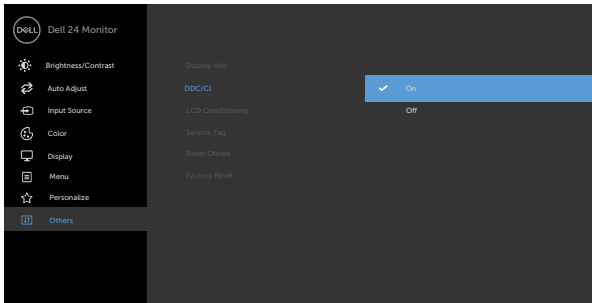
הצגת ההגדרות הנוכחיות של הצג.

Display Info
(פרטי תצוגה)

DDC/CI (Display Data Channel/Command Interface) מאפשר לכוון את הגדרות הצג באמצעות תוכנה במחשב.

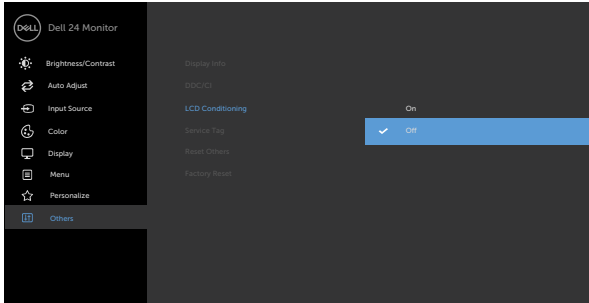
DDC/CI

בחר ב-"כיבוי" כדי לכבות תכונה זו. לקבלת חוויית משתמש מיטבית ולשיפור ביצועי הצג, הפוך את התכונה לזמינה.



מסייע למנוע מקרים של צריבת תמונה קלה. כתלות ברמת הצריבה, ייתכן שפעולת התוכנית תימשך זמן מה. בחר ב-"הפעלה" כדי להתחיל את התהליך.

LCD Conditioning
(תיקון צריבת תמונה)



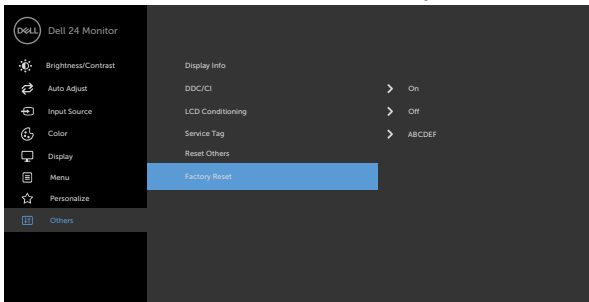
להצגת תג השירות. תג השירות הוא מזהה אלפנומרי ייחודי שמאפשר ל-Dell לזהות את מפרטי המוצר ולגשת לפרטי האחריות. הערה: תג השירות גם מודפס על תווית הממוקמת בבסיס המעמד. משחזר הגדרות נוספות, כגון DDC/CI, לברירת המחדל.

Service Tag
(תג שירות)

Reset Others
(איפוס הגדרות נוספות)

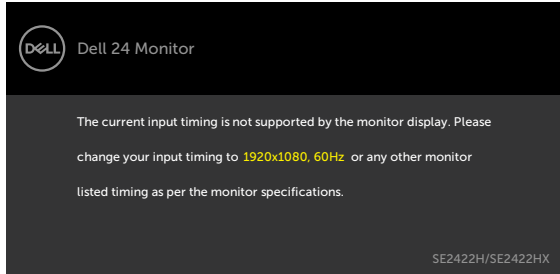
לשחזור הערכים של כל ההגדרות המתוכנתות לערכי ברירת המחדל של היצרן.

Factory Reset
(איפוס להגדרות ברירת המחדל)



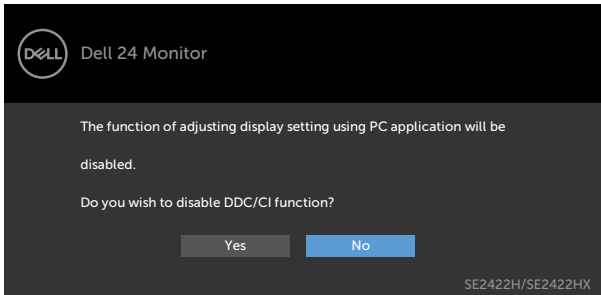
הודעות אזהרה בתפריט המסך

אם הצג אינו תומך ברזולוציה מסוימת, תוצג ההודעה הזו:

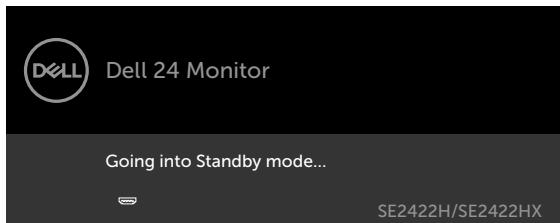


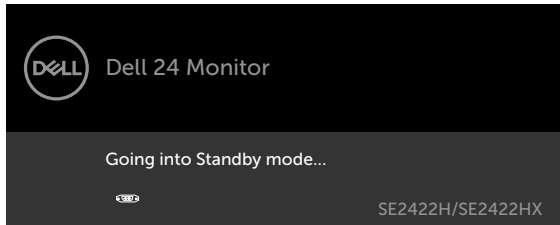
משמעות הדבר היא שהצג אינו מצליח להסתגל עם האות שמגיע מהמחשב. ראה סעיף **מפרטי רזולוציות** לקבלת טווחי התדר האופקי והאנכי בהם תומך הצג. המצב המומלץ הוא 1920 x 1080.

ההודעה הזו תוצג לפני הפיכה של DDC/CI ללא זמין:

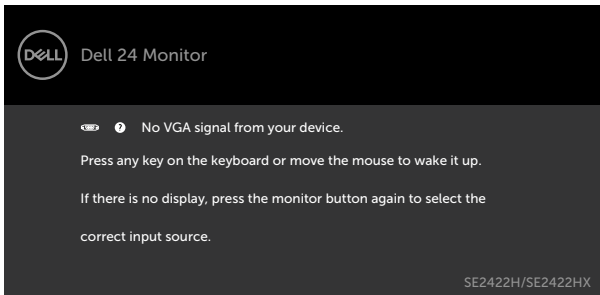
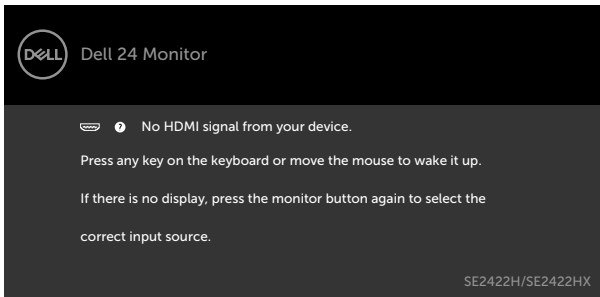


כאשר הצג עובר למצב שינה, מופיעה ההודעה הבאה:

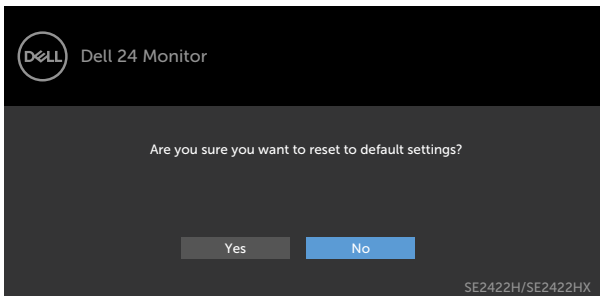




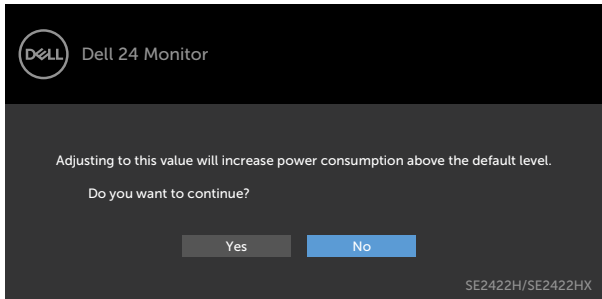
יש להדליק את המחשב ולהעיר את הצג כדי לגשת לתפריט שבמסך. אם תלחץ על לחצן כלשהו פרט ללחצן ההפעלה, אחת מההודעות האלה תוצג בהתאם לכניסה שנבחרה:



אם בוחרים בפרטי תפריט מסך של **Factory Reset** (איפוס לברירת המחדל של היצרן) בתכונה **Other** (אחר), ההודעה הזו מופיעה:

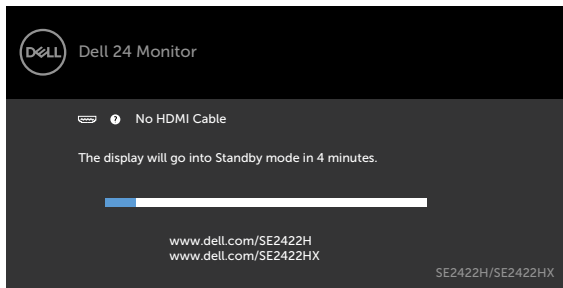


אם כוונת הרמה של 'בהירות' גבוהה מרמת ברירת המחדל של 75%, ההודעה הזו מופיעה:

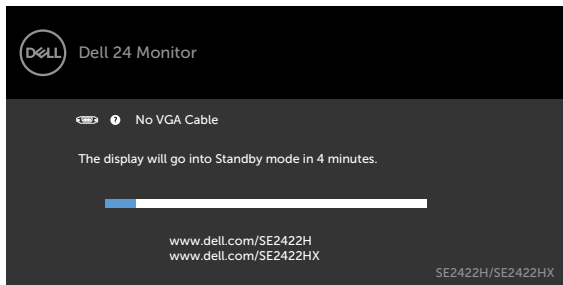


- כשהשתמש לוחץ על 'כן', הודעת ההפעלה מוצגת פעם אחת בלבד.
- כשהשתמש לוחץ על 'לא', אזהרה ההפעלה תקפוץ שוב.
- הודעת האזהרה של ההפעלה תופיע שוב רק כשהשתמש מבצע 'איפוס להגדרות היצרן' מתפריט המסך.

אם נבחר מקור קלט HDMI ו-VGA והכבל המתאים לא מחובר, תיבת דו-שיח צפה תופיע, כמוצג להלן.



או



למידע נוסף, ניתן לעיין בפרק פתרון בעיות.



הגדרת הרזולוציה המרבית

הגדרת הרזולוציה המרבית של הצג:

ב-Windows 7, Windows 8 או Windows 8.1:

1. ב-Windows 8 או Windows 8.1 בלבד, לוחצים על אריח שולחן העבודה כדי לעבור לשולחן העבודה הקלאסי. אפשר לדלג על השלב הזה אם משתמשים ב-Windows Vista וב-Windows 7.
2. לוחצים לחיצה ימנית על שולחן העבודה ולוחצים על **Screen Resolution (רזולוציית המסך)**.
3. לוחצים על הרשימה הנפתחת **Screen Resolution (רזולוציית המסך)** ובחרים באפשרות **1920 x 1080**.
4. לוחצים על **OK (אישור)**.

ב-Windows 10:

1. לוחצים לחיצה ימנית על שולחן העבודה ולוחצים על **Display Settings (הגדרות תצוגה)**.
2. לוחצים על **Advanced display settings (הגדרות תצוגה מתקדמות)**.
3. לוחצים על הרשימה הנפתחת **Resolution (רזולוציה)** ובחרים באפשרות **1920 x 1080**.
4. לוחצים על **Apply (אישור)**.

אם לא רואים את האפשרות **1920 x 1080**, ייתכן שצריך לעדכן את מנהל ההתקן של כרטיס המסך. בהתאם למחשב, יש להשלים אחד מהנהלים האלה:

מחשב שולחני או נישא של Dell:

- עוברים לכתובת <https://www.dell.com/support>, מזינים את תג השירות ומורידים את מנהל ההתקן החדש ביותר של כרטיס המסך.

במחשב שאינו מתוצרת Dell (שולחני או נישא):

- עוברים לאתר התמיכה של יצרן המחשב ומורידים את מנהלי ההתקנים החדשים ביותר של כרטיס המסך.
- עוברים לאתר של יצרן כרטיס המסך ומורידים את מנהלי ההתקנים החדשים ביותר של כרטיס המסך.



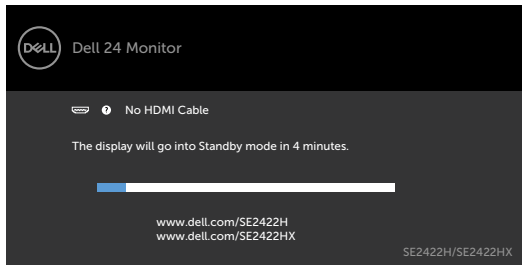
פתרון בעיות

⚠ אזהרה: לפני ביצוע הנהלים שבפרק זה, יש לציית להוראות הבטיחות.

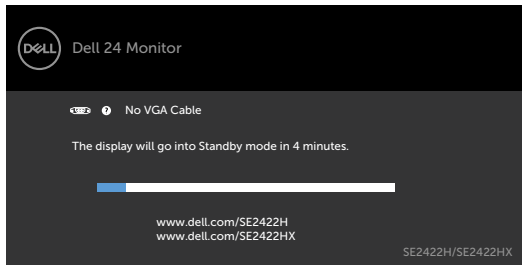
בדיקה עצמית

הצג מספק מאפיין לבדיקה עצמית שמאפשר לבדוק אם הצג מתפקד כהלכה. אם הצג והמחשב מחוברים כהלכה אך המסך נותר שחור, יש להפעיל את הבדיקה עצמית של הצג בהתאם לשלבים האלה:

1. מכבים את המחשב ואת הצג.
 2. מנתקים את כבל הווידאו מגב המחשב. כדי לוודא פעולה תקינה של הבדיקה העצמית, מנתקים את כל כבלי הווידאו מגב המחשב.
 3. מדליקים את הצג.
- אם הצג פועל כהלכה ולא מזהה אות כניסה, בהתאם לקישוריות, אחת מתיבות הדו-שיח האלה ופיעו. במצב בדיקה עצמית, נורית ההדלקה נותרת לבנה.



IX



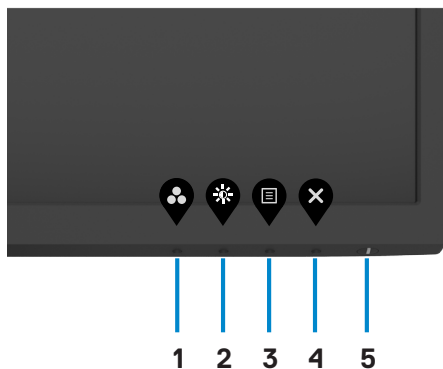
✍ **הערה:** תיבה זו מופיעה במהלך פעולה רגילה של מערכת ההפעלה אם כבל הווידאו מנותק או פגום.

4. מכבים את הצג ומחברים את כבל הווידאו, לאחר מכן מדליקים את המחשב ואת הצג. אם המסך נותר ריק לאחר השלב הקודם, בודקים את בקר הווידאו ואת המחשב ומחפשים בעיות.



אבחון מובנה

הצג כולל כלי אבחון מובנה שמסייע לקבוע אם הבעיה במסך היא בעיה בצג או במחשב ובכרטיס המסך.



הפעלת האבחון המובנה:

1. מוודאים שהמסך נקי (ללא חלקיקי אבק על משטח המסך).
 2. לוחצים לחיצה ממושכת על **button 4 (לחצן 4)** למשך ארבע שניות. תפריט יופיע במסך.
 3. בוחרים את אפשרות האבחון המובנה . מופיע מסך אפור.
 4. בדוק בעיון את המסך ונסה לאתר חריגות.
 5. לחץ שוב על לחצן 1 שבלוח הקדמי. צבע המסך ישתנה לאדום.
 6. בדוק את התצוגה ונסה לאתר חריגות.
 7. חוזרים על שלבים 5 ו-6 ובודקים את התצוגה במסכים ירוק, כחול, שחור, לבן וטקסט.
- "הבדיקה מסתיימת כשמסך טקסט מופיע. ליציאה, לוחצים שוב על לחצן 1.
- אם לא זוהו מצבים בלתי רגילים במסך בעת השימוש בכלי האבחון המובנה, הצג פועל כהלכה. בודקים את כרטיס המסך ואת המחשב ומחפשים בעיות.



בעיות נפוצות

הטבלה שלהלן מכילה מידע כללי על בעיות נפוצות בצג שעלולים להיתקל בהן, ופתרונות אפשריים:

| הבעיה | התסמין | פתרונות אפשריים |
|------------------------------|--|---|
| אין תמונה/נורית ההפעלה כבויה | אין תמונה | <ul style="list-style-type: none"> • ודא שכבל הווידאו מחובר היטב בין הצג למחשב. • חבר התקן חשמלי אחר לשקע החשמל שבקיר כדי לבדוק אם הוא פועל כשורה. • ודא שלחצן ההפעלה אינו לחוץ. • ודא שנבחר מקור הכניסה הנכון באמצעות הלחצן Input Source (מקור כניסה). |
| אין תמונה/נורית ההפעלה דולקת | אין תמונה או אין בהירות | <ul style="list-style-type: none"> • מגבירים את הבהירות והניגודיות בתפריט שבמסך. • בצע בדיקה עצמית לצג. • בדוק אם ישנם פינים עקומים או שבורים במחבר כבל הווידאו. • הפעל את האבחון המובנה. • ודא שנבחר מקור הכניסה הנכון באמצעות הלחצן Input Source (מקור כניסה). |
| התמונה לא חדה | התמונה מטושטשת או שקיימת תופעת גוסטינג | <ul style="list-style-type: none"> • מבצעים Auto adjust (כוונן אוטומטי) באמצעות תפריט המסך. • מכווננים את Phase (פאזה) ואת Pixel Clock (שעון פיקסלים) במסך התפריט. • מנתקים כבלים מאריכים לווידאו. • מאפסים את הצג להגדרות ברירת המחדל של המפעל. • משנים את רזולוציית הווידאו ליחס הגובה-רוחב המתאים. |
| וידאו רועד/קופצני | תמונה גלית או תנועה עדינה | <ul style="list-style-type: none"> • מבצעים Auto adjust (כוונן אוטומטי) באמצעות תפריט המסך. • מכווננים את Phase (פאזה) ואת Pixel Clock (שעון פיקסלים) במסך התפריט. • מאפסים את הצג להגדרות ברירת המחדל של המפעל. • בודקים את הגורמים הסביבתיים. • מעבירים את הצג למקום או לחדר אחר ובודקים שוב. |



| הבעיה | התסמין | פתרונות אפשריים |
|-----------------------|------------------------------------|--|
| פיקסלים חסרים | נקודות במסך ה-LCD | <ul style="list-style-type: none"> • הדלק וכבה את הצג. • פיקסלים שכבויים תמידית הם פגם טבעי שעשוי להתקיים בטכנולוגיית LCD. • ניתן למצוא מידע נוסף על האיכות ומדיניות הפיקסלים של צגי Dell בכתובת: https://www.dell.com/pixelguidelines. |
| פיקסלים "תקועים" | נקודות בהירות במסך ה-LCD | <ul style="list-style-type: none"> • הדלק וכבה את הצג. • פיקסלים שכבויים תמידית הם פגם טבעי שעשוי להתקיים בטכנולוגיית LCD. • ניתן למצוא מידע נוסף על האיכות ומדיניות הפיקסלים של צגי Dell בכתובת: https://www.dell.com/pixelguidelines. |
| בעיות בהירות | התמונה עמומה או בהירה מדי | <ul style="list-style-type: none"> • אפס את המסך להגדרות המפעל. • מכווננים את הבהירות והניגודיות בתפריט שבמסך. |
| עיוות גיאומטרי | התמונה לא ממורכזת כהלכה | <ul style="list-style-type: none"> • מאפסים את הצג להגדרות ברירת המחדל של המפעל. • מבצעים Auto adjust (כוונן אוטומטי) באמצעות תפריט המסך. • מכווננים את הבקורות האופקיות והאנכיות באמצעות תפריט המסך. |
| קווים אופקיים/אנכיים | במסך מופיע קו אחד או יותר | <ul style="list-style-type: none"> • מאפסים את הצג להגדרות ברירת המחדל של המפעל. • מבצעים Auto adjust (כוונן אוטומטי) באמצעות תפריט המסך. • מכווננים את Phase (פאזה) ואת Pixel Clock (שעון פיקסלים) במסך התפריט. • מבצעים בדיקה עצמית של הצג כדי לקבוע אם הקווים האלה מופיעים גם במצב בדיקה עצמית. • מחפשים פינים עקומים או שבורים במחבר של כבל הווידאו. • מפעילים את האבחון המובנה. |
| בעיות סנכרון | התמונה מעורבלת או נראית קרועה | <ul style="list-style-type: none"> • מאפסים את הצג להגדרות ברירת המחדל של המפעל. • מבצעים Auto adjust (כוונן אוטומטי) באמצעות תפריט המסך. • מכווננים את Phase (פאזה) ואת Pixel Clock (שעון פיקסלים) במסך התפריט. • מבצעים בדיקה עצמית של הצג כדי לקבוע אם התמונה המעורבלת מופיעה במצב בדיקה עצמית. • מחפשים פינים עקומים או שבורים במחבר של כבל הווידאו. • מדליקים מחדש את המחשב במצב בטוח. |
| בעיות שקשורות בבטיחות | סימנים גלויים של עשן או של ניצוצות | <ul style="list-style-type: none"> • אל תבצע פעולות לפתרון בעיות. • למידע נוסף על פנייה ל-Dell, יש לעבור מיד אל פנייה ל-Dell. |



| הבעיה | התסמין | פתרונות אפשריים |
|--------------------------------------|-------------------------------|---|
| בעיות חוזרות ונשנות | הצג נדלק ונכבה | <ul style="list-style-type: none"> • ודא שכבל הווידאו מחובר היטב בין הצג למחשב. • אפס את המסך להגדרות המפעל. • בצע בדיקה עצמית לצג כדי לבדוק אם הבעיה החוזרת מופיעה גם במצב בדיקה עצמית. |
| צבע חסר | חסר צבע בתמונה | <ul style="list-style-type: none"> • בצע בדיקה עצמית (Self-Test) לצג. • ודא שכבל הווידאו מחובר היטב בין הצג למחשב. • בדוק אם ישנם פינים עקומים או שבורים במחבר כבל הווידאו. |
| צבע שגוי | צבעי התמונה שגויים | <ul style="list-style-type: none"> • מנסים Preset Modes (מצבים מתוכנתים מראש) אחרים בהגדרות Color (צבע) בתפריט המסך. • מכוונים את ערכי R/G/B תחת Custom Color (צבע מותאם אישית) בתפריט Color (צבע) בתפריט המסך. • כיוון הערכים R/G/B נעשה ב-מותאם אישית צבע בתפריט צבע בתפריט התצוגה. • משנים את Input Color Format (פורמט צבעי כניסה) ל-RGB או YCbCr/YPbPr בתפריט Color (צבע) שבתפריט המסך. • הפעל את האבחון המובנה. |
| תמונה סטטית נשארת בתצוגה למשך זמן רב | מופיע צל חלש של התמונה הסטטית | <ul style="list-style-type: none"> • הגדר את המסך לכיבוי לאחר מספר דקות ללא פעילות. ניתן לכוון את ההגדרה הזו ב-Windows Power Options (אפשרויות חשמל ב-Windows) או Energy Saver (חיסכון בחשמל ב-Mac). • לחלופין, השתמש בשומר מסך משתנה. |

בעיות ספציפיות למוצר

| בעיה | התסמין | פתרונות אפשריים |
|--|--|--|
| תמונת המסך קטנה מדי | התמונה נמצאת במרכז המסך, אך לא מכסה את אזור הצפייה | <ul style="list-style-type: none"> • בדוק את ההגדרה Aspect Ratio (יחס גובה-רוחב) בתפריט המסך Display (תצוגה). • אפס את המסך להגדרות המפעל. |
| לא ניתן לכוון את הצג מהמקשים שבלוח הקדמי | תפריט המסך אינו מופיע | <ul style="list-style-type: none"> • כבה את הצג, נתק את כבל החשמל שלו, חבר אותו בחזרה והדלק את הצג. |



| פתרונות אפשריים | התסמין | בעיה |
|---|--|---|
| <ul style="list-style-type: none"> • בדוק את מקור האות. הזז את העכבר או לחץ על מקש כלשהו במקלדת כדי לוודא שהמחשב אינו נמצא במצב חיסכון בצריכת חשמל. • ודא שכבל האותות מחובר כהלכה. חבר מחדש את כבל האותות, אם יש צורך בכך. • הפעל מחדש את המחשב או את נגן הווידאו. | <p>אין תמונה, הנורית לבנה</p> | <p>אין אות כניסה כאשר לוחצים על הלחצנים</p> |
| <ul style="list-style-type: none"> • בתקליטורי DVD שונים יש הבדל בין תבניות וידאו שונות (יחס גובה-רוחב) ולכן ייתכן שהתצוגה תהיה במסך מלא. • הפעל את האבחון המובנה. | <p>התמונה אינה ממלאת את הגובה או הרוחב של המסך</p> | <p>התמונה אינה ממלאת את המסך</p> |




הודעות FCC (ארה"ב בלבד) ומידע נוסף על רגולציה

להודעות FCC ומידע נוסף על רגולציה, ניתן לעיין באתר האינטרנט לתאימות רגולטורית בכתובת https://www.dell.com/regulatory_compliance.

פנייה ל-Dell

לקוחות בארה"ב, חייגו 800-WWW-DELL (800-999-3355).

 הערה: אם אין לך חיבור אינטרנט פעיל, ניתן למצוא את פרטי הקשר בקבלת הרכישה, שטר התכולה, החשבון או קטלוג המוצרים של Dell.

Dell מספקת מספר אפשרויות תמיכה באינטרנט ובטלפון. הזמינות משתנה לפי המדינה והמוצר, חלק מהשירותים עשויים שלא להיות זמינים באזורך.

• תמיכה טכנית באינטרנט ----

<https://www.dell.com/support/monitors>

מסד הנתונים של האיחוד האירופי לתוויות צריכת חשמל וגיליון נתוני מוצרים

SE2422H: <https://eprel.ec.europa.eu/qr/494247>

SE2422HX: <https://eprel.ec.europa.eu/qr/494395>

