




شاشة Dell 24  
SE2422H/SE2422HX  
دليل المستخدم



 ملاحظة: تشير الملاحظة إلى معلومات هامة تساعدك في الاستخدام الأفضل للكمبيوتر.  
 تنبيه: يشير التنبيه إلى احتمال حدوث تلفٍ بالجهاز أو فقدان للبيانات إذا لم يتم اتباع الإرشادات.  
 تحذير: يشير التحذير إلى احتمالية حدوث أضرار بالملتمكات أو حدوث إصابة شخصية أو الوفاة.

حقوق الطبع والنشر © لعام ٢٠٢١ لشركة Dell Inc. أو الشركات التابعة لها. جميع الحقوق محفوظة. تمثل Dell، وEMC، والعلامات التجارية الأخرى، علامات تجارية خاصة بشركة Dell Inc. أو الشركات التابعة لها. قد تكون العلامات التجارية الأخرى بمثابة علامات تجارية تابعة لمالكها المعنيين.

٢٠٢١ - ٠٤

نسخة المراجعة. A٠٠

# المحتويات

٥	تعليمات السلامة
٦	حول الشاشة
٦	محتويات العبوة
٨	مميزات المنتج
٩	التعريف بالأجزاء وعناصر التحكم
٩	المنظر الأمامي
١٠	المنظر الخلفي
١١	الجانب السفلي
١٢	مواصفات الشاشة
١٣	مواصفات الدقة
١٤	أوضاع العرض المعدة مسبقاً
١٥	المواصفات الكهربائية
١٦	الخصائص المادية
١٧	الخصائص البينية
١٨	تعيين الدبابيس
٢٠	التوصيل والتشغيل
٢٠	جودة شاشة LCD وسياسة البكسل
٢١	هندسة العوامل البشرية
٢٣	التعامل مع الشاشة ونقلها
٢٤	إرشادات الصيانة
٢٤	تنظيف الشاشة
٢٥	إعداد الشاشة
٢٥	توصيل الحامل
٢٨	استخدام ميزة الإمالة
٢٩	توصيل الشاشة
٣٠	تنظيم الكابلات
٣٠	تأمين الشاشة باستخدام قفل Kensington (اختياري)
٣١	فك حامل الشاشة



٣٢	التثبيت على حائط (اختياري)
٣٣	<b>تشغيل الشاشة</b>
٣٣	تشغيل الشاشة
٣٣	استخدام أزرار تحكم اللوحة الأمامية
٣٥	استخدام وظيفة قفل قائمة المعلومات المعروضة على الشاشة
٣٨	زر اللوحة الأمامية
٣٩	استخدام قائمة المعلومات المعروضة على الشاشة (OSD)
٣٩	الوصول إلى نظام القائمة
٥٢	<b>OSD Warning Messages</b> (رسائل التحذير بقائمة المعلومات المعروضة على الشاشة)
٥٥	تعيين الدقة القصوى
٥٦	<b>استكشاف الأعطال وإصلاحها</b>
٥٦	الاختبار الذاتي
٥٧	تشخيصات مضمنة
٥٨	مشكلات شائعة
٦١	المشكلات الخاصة بالمنتج
٦٢	<b>الملحق</b>
٦٢	إخطارات FCC (الولايات المتحدة فقط) والمعلومات التنظيمية الأخرى
٦٢	الاتصال بشركة Dell
٦٢	قاعدة بيانات منتجات الاتحاد الأوروبي لكل من ملصق الطاقة وورقة معلومات المنتج:



# تعليمات السلامة

⚠️ تحذير: قد يؤدي استخدام عناصر تحكم أو عمليات ضبط أو إجراءات خلاف تلك المحددة في هذا المستند إلى التعرض لصدمة أو مخاطر كهربائية و/أو مخاطر ميكانيكية.

- ضع الشاشة على سطح صلب وتعامل معها بعناية؛ فهي سهلة الكسر، وقد تتلف إذا سقطت أو اصطدمت بشكل حاد.
  - تأكد دائمًا من ضبط التقديرات الكهربائية للشاشة بحيث يتم تشغيلها عبر طاقة التيار المتردد المتوفرة في الموقع الذي توجد فيه.
  - احرص على إبقاء الشاشة في درجة حرارة الغرفة. فالأجواء الباردة أو الساخنة بشكل مفرط قد تترك أثرًا سلبيًا على الكريستال السائل للشاشة.
  - لا تعرّض الشاشة لحالات اهتزاز حاد أو اصطدام شديد. على سبيل المثال: لا تضع الشاشة داخل صندوق سيارة.
  - افصل الشاشة عندما تنوي تركها دون استخدام لفترة زمنية ممتدة.
  - لتجنب حدوث صدمة كهربائية، لا تحاول إزالة أي غطاء أو لمس الشاشة من الداخل.
- للحصول على معلومات حول إرشادات السلامة يرجى الرجوع إلى معلومات الأمان والبيئة والتنظيم.



# حول الشاشة

## محتويات العبوة

**ملاحظة:** بعض محتويات العبوة قد تكون اختيارية وربما لا يتم شحنها مع الشاشة. يتم شحن الشاشة برفقة المكونات المبيّنة في الجدول أدناه. وإذا لم يوجد أي من تلك المكونات، فاتصل بالدعم الفني لشركة Dell للحصول على المساعدة. للحصول على مزيد من المعلومات حول الاتصال بشركة Dell، راجع القسم [الاتصال بشركة Dell](#).

شاشة العرض	
قائم الحامل	
قاعدة الحامل	
غطاء Vesa	
كابل الطاقة (يختلف حسب الدولة)	



<p>كبل HDMI</p>	
<p>كبل VGA (SE2422HX فقط)</p>	
<ul style="list-style-type: none"> <li>• دليل الإعداد السريع</li> <li>• الأمان والبيئة والمعلومات التنظيمية</li> </ul>	 



## مميزات المنتج

وتتميز الشاشة **Dell SE2422H/SE2422HX** بمصفوفة نشطة، وتوازن ستور رقيق الطبقات (TFT) وشاشة عرض بلورية (LCD) وإضاءة خلفية ومؤشر بيان حالة. ومن بين الخصائص التي تتميز بها الشاشة:

- «شاشة عرض مرئية مقاس ٦٠,٤٥ سم (٢٣,٨٠ بوصة) (بالقياس القطري). دقة ١٩٢٠ × ١٠٨٠ (١٦:٩) مع دعم الشاشة الكاملة لدرجات الدقة الأقل.
  - سلسلة ألوان ٧٢٪ NTSC (نموذجية)، و CIE ١٩٣١.
  - توصيل رقمي عبر HDMI.
  - إمكانية ضبط الإمالة.
  - حلول تثبيت مرنة عبر حامل قابل لللفك والتركيب وفتحات تثبيت مقاس ١٠٠ مم متوافقة مع متطلبات جمعية معايير إلكترونيات الفيديو (VESA).
  - إمكانية التوصيل والتشغيل الفوري إذا كانت تلك الميزة مدعومة من الكمبيوتر التابع لك.
  - عمليات ضبط قائمة الخيارات المعروضة على الشاشة (OSD) للإعداد بسهولة وتحسين أداء الشاشة.
  - قفل زري Power و OSD.
  - فتحة قفل أمان.
  - قفل الحامل.
  - $W \geq 0.3$  في وضع الاستعداد.
  - تستخدم الشاشة تقنية Flicker-Free (منع الارتعاش) لإزالة الارتعاش المرئي وتوفير تجربة مشاهدة مريحة وحماية المستخدمين من إرهاق العينين وإجهادهما.
  - دعم 48 هرتز إلى 75 هرتز (HDMI) في وضع FreeSync.
  - دعم تقنية AMD FreeSync™.
  - تحسين راحة العينين بشكل أمثل من خلال شاشة خالية من الوميض ومعتمدة من TÜV.
- ⚠️ تحذير: قد تؤدي الآثار المحتملة لانبعاث الضوء الأزرق الصادر من الشاشة إلى ضرر العينين على المدى الطويل، بما في ذلك إرهاق العينين أو إجهاد العينين الرقمي، وما إلى ذلك.





# التعريف بالأجزاء وعناصر التحكم

## المنظر الأمامي



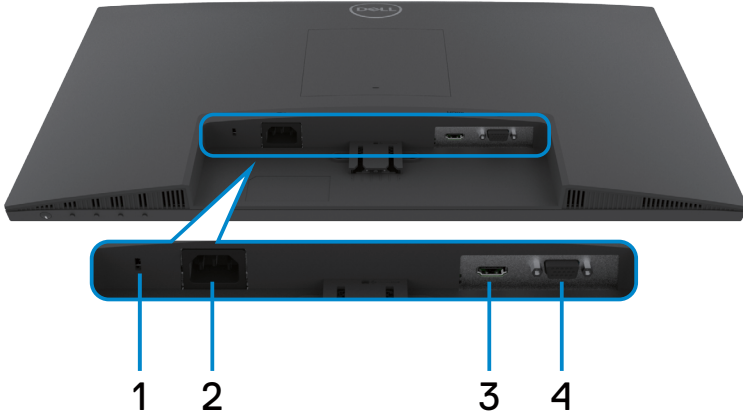
الوصف	الاستخدام	الصف
أزرار الوظائف	لمزيد من المعلومات، راجع تشغيل الشاشة	١
مؤشر بيان حالة الطاقة	تشير لمبة بيان الحالة عندما تضيء باللون الأبيض الثابت إلى أن الشاشة قيد التشغيل، وتعمل بشكل طبيعي. تشير لمبة بيان الحالة عندما تضيء باللون الأبيض الوامض إلى أن الشاشة في وضع الاستعداد.	٢





الوصف	الصف	الاستخدام
فتحات تثبيت متوافقة مع معايير VESA (100 x 100 مم-خلف غطاء VESA)	١	شاشة تُثبت على الحائط باستخدام مجموعة التثبيت على الحائط المتوافقة مع VESA- (100 ملم x 100 ملم). <b>ملاحظة:</b> لا تأتي مجموعة أدوات التثبيت على الحائط مرفقة بالشاشة، بل تُباع بشكل منفصل.
الملصق التنظيمي	٢	يسرد الموافقات التنظيمية.
زر تحرير الحامل	٣	تحرير الحامل من الشاشة.
ملصق الرمز الشريطي (الباركود) والرقم التسلسلي ورمز الخدمة	٤	رمز الخدمة عبارة عن معرف أبجدي رقمي فريد يتيح لفنيي خدمة Dell تحديد المكونات المادية في الشاشة والوصول إلى معلومات الضمان. يرجى الرجوع إلى هذا الملصق إذا تطلب الأمر الاتصال بشركة Dell لطلب الدعم الفني.
منفذ إدارة الكابل	٥	وصّل الكابلات من خلال إدخالها عبر الفتحة.
غطاء Vesa	٦	تتم محاذاة النهايتين الطرفيتين في الجانب الأمامي مع غطاء VESA مع فتحتي تثبيت VESA ويتم الضغط على غطاء VESA برفق.





الصف	الوصف	الاستخدام
١	فتحة قفل الأمان	تأمين الشاشة بقلب الحماية (يُباع بشكل منفصل).
٢	موصّل الطاقة	توصيل كابل الطاقة (يُشحن برفقة الشاشة).
٣	منفذ HDMI	توصيل كابل HDMI (يُشحن برفقة الشاشة).
٤	منفذ VGA	توصيل كابل (SE٢٤٢٢HX) VGA فقط).



## مواصفات الشاشة

الوصف	القيم
نوع الشاشة	مصفوفة نشطة - شاشة بلورية بتقنية TFT
نوع اللوحة	محاذاة رأسية (VA)
نسبة الارتفاع إلى العرض	١٦:٩
أبعاد الصورة القابلة للعرض	
القطر	٦٠٤,٥ ملم (٢٣,٨٠ بوصة)
منطقة نشطة	
أفقي	٥٢٧,٠٤ ملم (٢٠,٧٥ بوصة)
رأسي	٢٩٦,٤٦ ملم (١١,٦٧ بوصة)
منطقة	١٥٦٢٤٦,٢٨ ملم <sup>2</sup> (٢٤٢,١٨ بوصة <sup>2</sup> )
درجة البكسل	٠,٢٧٤٥ مم × ٠,٢٧٤٥ مم
بكسل في بوصة (PPI)	٩٢,٥٦
زاوية العرض	
رأسي	١٧٨° (نموذجي)
أفقي	١٧٨° (نموذجي)
السطوع	٢٥٠ cd/m <sup>2</sup> (نموذجي)
نسبة التباين	٣٠٠٠ إلى ١ (نموذجي)
غطاء شاشة العرض	مقاومة التوهج بدرجة صلابة ٣H
الإضاءة الخلفية	LED تمام الصب فاحل اءاض ا م اظن
الوقت الذي يستغرقه البكسل للتغيير من قيمة لونية لأخرى (رمادي إلى رمادي)	١٢ ms (الوضع عادي) ٨ ms (الوضع السريع) ٥ ms (متناهي السرعة)
عمق الألوان	١٦,٧٠ مليون لون
سلسلة ألوان كاملة*	١٩٣١ NTSC, CIE %٧٢
الاتصال	• HDMI 1.4 × ١ • VGA × ١
عرض الحد (حافة الشاشة مقارنة بالمنطقة النشطة)	
أعلى	١٢,٨٠ ملم
يسار/يمين	١٢,٨٠ ملم
أسفل	١٦,٩٢ ملم
القابلية للتعديل	
حامل يمكن تعديل ارتفاعه	NA



الإمالة	-٥٥ إلى ٥٢
إدارة الكبلات	نعم
توافق التحكم في العرض لـ)	برنامج Easy Arrange والمزايا الرئيسية الأخرى
Dell (DDM)	فتحة قفل الأمان (بياع قفل الكبل بشكل منفصل)

\* في الوضع الأصلي للوحة فقط عند إعادة تعيين الوضع المخصص.

## مواصفات الدقة

SE٢٤٢٢HX		SE٢٤٢٢H		الطرز
VGA	HDMI	VGA	HDMI	الوصف
٣١ كيلو هرتز إلى ٨٠ كيلو هرتز	٣١ كيلو هرتز إلى ٨٤ كيلو هرتز	٣٠ كيلو هرتز إلى ٨٣ كيلو هرتز		نطاق المسح الأفقي
٤٨ هرتز إلى ٧٥ هرتز				معدل المسح الرأسي
١٠٨٠ x ١٩٢٠ عند ٧٥ هرتز (HDMI)				أقصى دقة مسبقاً الدقة
١٠٨٠ x ١٩٢٠ عند ٦٠ هرتز (VGA)				
FHD ،1080p ،1080i ،720p ،576p ،480p				إمكانيات عرض الفيديو (وضع HDMI)



## أوضاع العرض المعدة مسبقاً

قطبية التزامن (أفقي/رأسي)	ساعة البكسل (ميغا هرتز)	التردد الرأسي (هرتز)	التردد الأفقي (كيلو هرتز)	وضع العرض
-/+	28,32	70,08	31,47	720 x 400
-/-	25,18	59,94	31,47	640 x 480
-/-	31,50	75	37,50	640 x 480
+/+	40	60,317	37,88	800 x 600
+/+	49,50	75	46,88	800 x 600
-/-	65	60	48,36	1024 x 768
+/+	78,75	75,029	60,02	1024 x 768
+/+	108	75	67,50	1152 x 864
+/+	108	60,02	64	1280 x 1024
+/+	135	75,02	80	1280 x 1024
+/+	108	60	60	1600 x 900
+/+	148,50	60	67,50	1920 x 1080
+/-	174,50	75	83,89	1920 x 1080



## المواصفات الكهربائية

الوصف	القيم
إشارات دخل الفيديو	• HDMI 1,4, 600 مللي فولت لكل خط تفاضلي, ومعاوقة دخل 100 أوم لكل زوج تفاضلي • RGB تناظري, 0,7 فولت +/- 0,5%, قطبية موجبة عند معاوقة دخل 75 أوم
جهد الدخل/ التردد/التيار	من 100 إلى 240- فولت تيار متردد/50 أو 60 هرتز ± 3 هرتز/1,5 أمبير (كحد أقصى)
التيار المتدفق	120 فولت: 30 أمبير (حد أقصى) عند 0 درجة مئوية (بدء تشغيل على البارد) 240 فولت: 60 أمبير (حد أقصى) عند 0 درجة مئوية (بدء تشغيل على البارد)
استهلاك الطاقة	0,3 W (وضع إيقاف التشغيل) <sup>1</sup> 0,3 W (وضع الاستعداد) <sup>1</sup> 15,7 W (وضع التشغيل) <sup>1</sup> 24 W (الحد الأقصى) <sup>2</sup> 15,9 W (P <sub>on</sub> ) <sup>2</sup> 49,7 kWh (TEC) <sup>2</sup>

<sup>1</sup> كما هو محدد في EU 2019/2021 و EU 2019/2013.

<sup>2</sup> الحد الأقصى لإعداد السطوع والتباين مع الحد الأقصى للطاقة المحملة على كل منافذ USB.

<sup>2</sup> P<sub>on</sub>: استهلاك الطاقة في وضع التشغيل عند قياسه بالرجوع إلى طريقة اختبار برنامج نجمة الطاقة (Energy Star).

TEC: إجمالي استهلاك الطاقة بالكيلووات في الساعة عند قياسه بالرجوع إلى طريقة اختبار برنامج نجمة الطاقة (Energy Star).

△ **تنبيه:** هذا المستند لأغراض الاطلاع فحسب، كما أنه يعكس أداء المعمل. قد تختلف طريقة أداء المنتج التابع لك حسب البرامج والمكونات والأجهزة الطرفية التي طلبتها ولا يوجد أي التزام لتحديث مثل هذه المعلومات. وبناءً عليه، ينبغي للمستخدم عدم الاعتماد على هذه المعلومات في اتخاذ قرارات بشأن التفاوتات الكهربائية أو خلافها. ولا يوجد أي ضمان صريح أو ضمني لدقة المعلومات أو اكتمالها.



## الخصائص المادية

SE2422HX	SE2422H	الوصف
	<ul style="list-style-type: none"> <li>• منفذاً HDMI 1.4 1 X</li> <li>• منفذاً VGA 1 X</li> </ul>	نوع الموصل
	<ul style="list-style-type: none"> <li>• كبل HDMI بطول 1.8 متر</li> <li>• كبل VGA بطول 1.8 متر (SE2422HX فقط)</li> </ul>	نوع كبل الإشارة
الأبعاد (مع الحامل)		
	٤٢٠,٢٥ ملم (١٦,٥٥ بوصة)	الارتفاع
	٥٥٢,٦٤ ملم (٢١,٧٦ بوصة)	العرض
	١٧٨,٨١ ملم (٧,٠٤ بوصة)	العمق
الأبعاد (دون الحامل)		
	٣٣١,٦١ ملم (١٣,٠٦ بوصة)	الارتفاع
	٥٥٢,٦٤ ملم (٢١,٧٦ بوصة)	العرض
	٤٩,٦٩ ملم (١,٩٦ بوصة)	العمق
أبعاد الحامل		
	١٧٣,٩٣ ملم (٦,٨٥ بوصة)	الارتفاع
	٢٤٠,٤٢ ملم (٩,٤٧ بوصة)	العرض
	١٧٨,٨١ ملم (٧,٠٤ بوصة)	العمق
الوزن		
٥,٣٣ كجم (١١,٧٥ رطل)	٥,٢٣ كجم (١١,٥٣ رطل)	مع العبوة
٣,٨٧ كجم (٨,٥٣ رطل)	٣,٧٧ كجم (٨,٣١ رطل)	شامل أجزاء الحامل والكبلات
٣,١٨ كجم (٧,٠١ رطل)	٣,١٨ كجم (٧,٠١ رطل)	دون أجزاء الحامل (لا اعتبارات التركيب أو تركيب VESA - بدون كابلات)
٠,٣٣ كجم (٠,٧٣ رطل)	٠,٣٣ كجم (٠,٧٣ رطل)	أجزاء الحامل





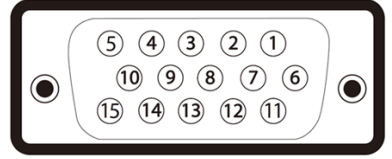
## الخصائص البيئية

الوصف	القيم
المعايير المعمول بها	
<ul style="list-style-type: none"> <li>التوافق مع RoHS</li> <li>شاشة منخفضة BFR/PVC (مبثبات اللهب المعالجة بالبروم/كلوريد البولي فينيل) (لا تشمل على الكبلات الخارجية)</li> <li>زجاج اللوحة فقط خالٍ من الزرنيخ والزرنيق.</li> </ul>	
درجة الحرارة	
التشغيل	0 درجة مئوية إلى 40 درجة مئوية (32 إلى 104 درجة فهرنهايت)
عدم التشغيل	التخزين: من -20 إلى 60 درجة مئوية (-4 إلى 140 درجة فهرنهايت) الشحن: من -20 إلى 60 درجة مئوية (-4 إلى 140 درجة فهرنهايت)
الرطوبة	
التشغيل (في حالة عدم التكثيف)	20٪ إلى 90٪
عدم التشغيل (في حالة عدم التكثيف)	التخزين: 5٪ إلى 90٪ الشحن: 5٪ إلى 90٪
الارتفاع	
التشغيل (حد أقصى)	5,000 م (16,404 قدم)
عدم التشغيل (حد أقصى)	12,192 م (40,000 قدم)
التبديد الحراري	81,89 وحدة حرارية إنجليزية/ساعة (حد أقصى) 53,57 وحدة حرارية إنجليزية/ساعة (وضع التشغيل)



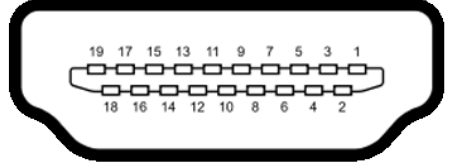
## تعين الدبابيس

### موصل VGA



نسل مقرر	لص تملا قراش إال لباك نم اّس 15 لما وذ بن اجلا
١	Video-Red
٢	Video-Green
٣	Video-Blue
٤	NC
٥	Self-test
٦	GND-R
٧	GND-G
٨	GND-B
٩	Computer 5 V / 3.3 V
١٠	GND-sync
١١	GND
١٢	DDC data
١٣	H-sync
١٤	V-sync
١٥	DDC clock





رقم Pin	جانب من ١٩ سنًا من كابل الإشارة الموصل
١	TMDS DATA 2+
٢	TMDS DATA 2 SHIELD
٣	TMDS DATA 2-
٤	TMDS DATA 1+
٥	TMDS DATA 1 SHIELD
٦	TMDS DATA 1-
٧	TMDS Data 0+
٨	TMDS DATA 0 SHIELD
٩	TMDS DATA 0-
١٠	TMDS CLOCK+
١١	غطاء TMDS CLOCK
١٢	TMDS CLOCK-
١٣	CEC
١٤	محجوز ((زاهجلا في N.C) زوجم)
١٥	DDC CLOCK (SCL)
١٦	DDC DATA (SDA)
١٧	DDC/CEC Ground
١٨	طاقة +٥ فولت
١٩	اكتشاف التوصيل السريع



## التوصيل والتشغيل

يمكنك توصيل الشاشة بأي نظام متوافق مع خاصية التوصيل والتشغيل، وتزود الشاشة نظام الكمبيوتر ببيانات تعريف العرض الممتد (EDID) تلقائيًا باستخدام بروتوكولات قناة عرض البيانات (DDC) كي يتمكن الكمبيوتر من تهيئة نفسه وتهيئة إعدادات الشاشة. تتم معظم عمليات تثبيت الشاشة تلقائيًا، ومن ثم يمكنك تحديد إعدادات مختلفة إذا كنت ترغب في ذلك. ولمزيد من المعلومات حول تغيير إعدادات الشاشة يرجى الرجوع إلى قسم تشغيل الشاشة.

## جودة شاشة LCD وسياسة البكسل

أثناء عملية تصنيع شاشة LCD، من الشائع أن تصبح وحدة بكسل واحدة أو أكثر ثابتة في حالة غير متغيرة. ومن النادر ملاحظة تلك الظاهرة ولن تؤثر على جودة الشاشة وإمكانية استخدامها. لمزيد من المعلومات عن سياسة البكسل لشاشات LCD، راجع: <https://www.dell.com/pixelguidelines>.



## هندسة العوامل البشرية

△ تنبيه: قد يؤدي استخدام لوحة المفاتيح بشكل غير سليم أو لفترات زمنية طويلة إلى حدوث إصابة.

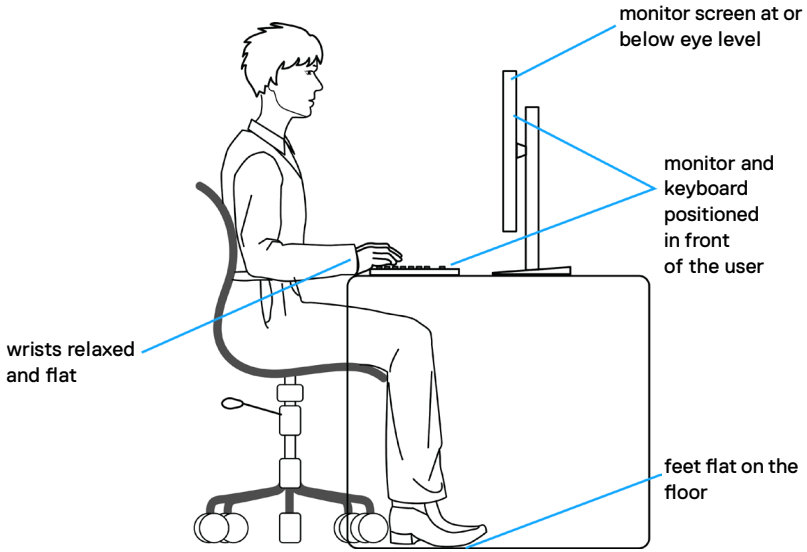
△ تنبيه: قد تؤدي مشاهدة الشاشة لفترات زمنية ممتدة إلى إجهاد العينين.

لضمان الراحة والفعالية، التزم بالإرشادات التالية عند إعداد منصة عمل الكمبيوتر واستخدامها:

- ضع الكمبيوتر بحيث توجد الشاشة ولوحة المفاتيح أمامك مباشرة أثناء استخدامك لهما. تتوفر أرفف خاصة في الأسواق لمساعدتك على وضع لوحة المفاتيح بشكل صحيح.
- لتقليل خطر إجهاد العين وألم الرقبة أو الذراعين أو الظهر أو الكتفين نتيجة استخدام الشاشة لفترات زمنية طويلة، نوصيك بما يلي:
  ١. إعداد الشاشة بحيث تبعد عن عينيك من ٥٠ إلى ٧٠ سم (من ٢٠ إلى ٢٨ بوصة).
  ٢. إغماض العينين بصورة متكررة لتجنب تعريضها للرطوبة أو الجفاف عند التعامل مع الشاشة.
  ٣. الحصول على فترات راحة منتظمة ومتكررة لمدة ٢٠ دقيقة كل ساعتين.
  ٤. النظر بعيداً عن الشاشة، ثم التحديق في أي عنصر يبعد عنك بمقدار ٢٠ قدمًا لمدة ٢٠ ثانية على الأقل خلال فترات الاستراحة.
  ٥. أداء بعض تمارين الإطالة لتخفيف ألم الرقبة/الذراع/الظهر/الكتفين خلال فترات الراحة.
- التأكد من وضع الشاشة عند مستوى العينين أو أدنى منه قليلاً عند الجلوس أمام الشاشة.
- ضبط إمالة الشاشة وإعدادات تباينها وسطوعها.
- ضبط الإضاءة المحيطة من حولك (مثل المصابيح العلوية ومصابيح المكتب والستائر والشيش في النوافذ القريبة) للحد إلى أدنى درجة من الانعكاسات والتوهج على الشاشة.
- استخدام كرسي يوفر مسنداً جيداً للجزء السفلي من الظهر.
- إبقاء ساعديك مع معصميك في وضعية أفقية ومحايدة ومريحة أثناء استخدام لوحة المفاتيح أو الماوس.
- الحرص دائماً على ترك مسافة لسند يديك أثناء استخدام لوحة المفاتيح أو الماوس.
- ترك عضديك يسندان بشكل طبيعي على كلا الجانبين.
- التأكد من استواء قدميك على الأرضية.
- عند الجلوس، التأكد من تحميل ثقل ساقيك على قدميك وليس على الجزء الأمامي من المقعد. ضبط ارتفاع الكرسي الذي تجلس عليه أو استخدام مسند قدمين عند الضرورية للحفاظ على وضعية مناسبة للجسم.
- تنويع أنشطة عملك. حاول تنظيم العمل بحيث لا تضطر إلى الجلوس والعمل لفترات زمنية ممتدة. محاولة الوقوف أو النهوض والسير في المكان على فترات زمنية منتظمة.



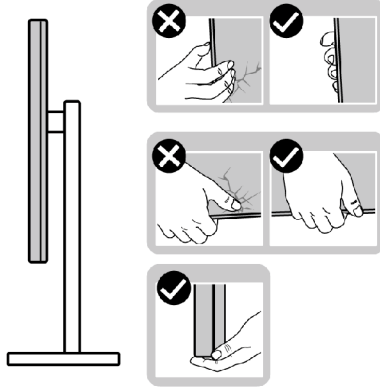
- فإطال كالأسأ وأتالبالألأوقئأوعلا نم ؤيلاخ بأكألأل فسأ ؤقطنألأ ءاقبإ  
لأمتأم رثعت رطأ لأكشأ وأأأرألأ سولألأ نم دأأ دق يألأ



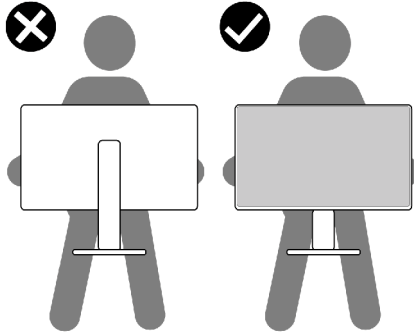
## التعامل مع الشاشة ونقلها

لضمان التعامل مع الشاشة بأمان عند رفعها أو نقلها، اتبع الإرشادات التالية:

- قبل نقل الشاشة أو رفعها، أوقف تشغيل الكمبيوتر والشاشة.
- افصل كل الكابلات من الشاشة.
- ضع الشاشة في العبوة الأصلية مع مواد التعبئة والتغليف الأصلية.
- أمسك الحافة السفلية للشاشة وجانبها بإحكام دون الضغط بقوة مفرطة عند رفع الشاشة أو نقلها.



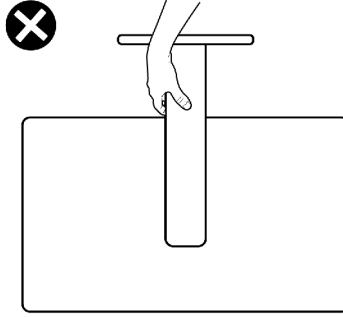
- عند رفع الشاشة أو نقلها، تأكد من أن لوحاتها لا توجد في مواجهتك ولا تضغط على منطقة العرض؛ تجنبًا لأي خدوش أو تلف.



- عند نقل الشاشة، تجنب اصطدامها أو اهتزازها بشكل مفاجئ.



- عند رفع الشاشة أو نقلها، لا تقلب الشاشة رأساً على عقب أثناء حمل قاعدة الحامل أو رافعه؛ وإلا فقد يحدث تلف غير مقصود للشاشة أو إصابة شخصية.



## إرشادات الصيانة

### تنظيف الشاشة

**⚠ تحذير:** قبل تنظيف الشاشة، افصل كابل طاقة الشاشة من مأخذ التيار الكهربائي لتجنب إتلاف أجهزة أو ممتلكات أو حدوث إصابة شخصية.

**⚠ تنبيه:** اقرأ واتبع تعليمات السلامة قبل تنظيف الشاشة.

اتبع التعليمات الواردة بالقائمة أدناه للتعرف على أفضل الممارسات حال إخراج الشاشة من العبوة أو تنظيفها أو التعامل معها:




- إذا لاحظت مسحوق أبيض عند فتح الشاشة، فامسحه بقطعة قماش.
- تعامل مع الشاشة بعناية لأن الشاشة ذات اللون الغامق قد تتخدش أو تظهر علامات ببيضاء أكثر من الشاشة ذات اللون الفاتح.
- استخدم قطعة قماش ناعمة ونظيفة مبللة قليلاً بالماء لتنظيف الشاشة المضادة للكهرباء الإستاتيكية. استخدم نوعاً من القماش مخصص لتنظيف الشاشة أو أحد المحاليل المناسبة لتنظيف طبقة الشاشة المضادة للكهرباء الإستاتيكية إن أمكن. تجنب استخدام البنزين أو التتر أو مادة الأمونيا أو مواد التنظيف الكاشطة أو الهواء المضغوط.
- استخدم قطعة قماش ناعمة دافئة لتنظيف الشاشة. تجنب استخدام أي نوع من المنظفات حيث إن بعض المنظفات تترك أثراً دهنيًا على الشاشة.
- للمساعدة في الحفاظ على أفضل جودة للصور على شاشتك، استخدم برنامج حفظ شاشة متغيراً ديناميكياً وأغلق الشاشة في حالة عدم الاستخدام.





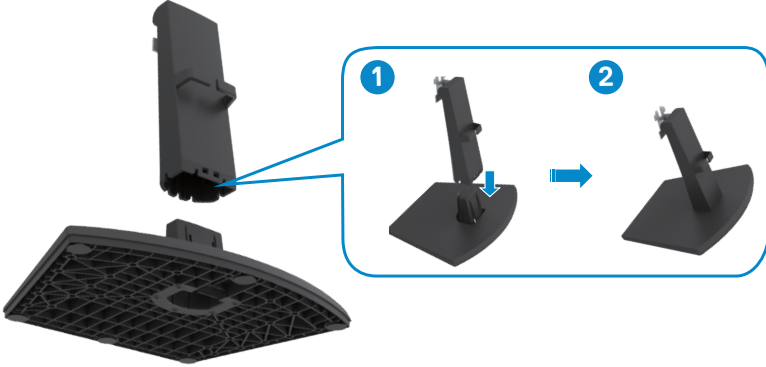
# إعداد الشاشة

## توصيل الحامل

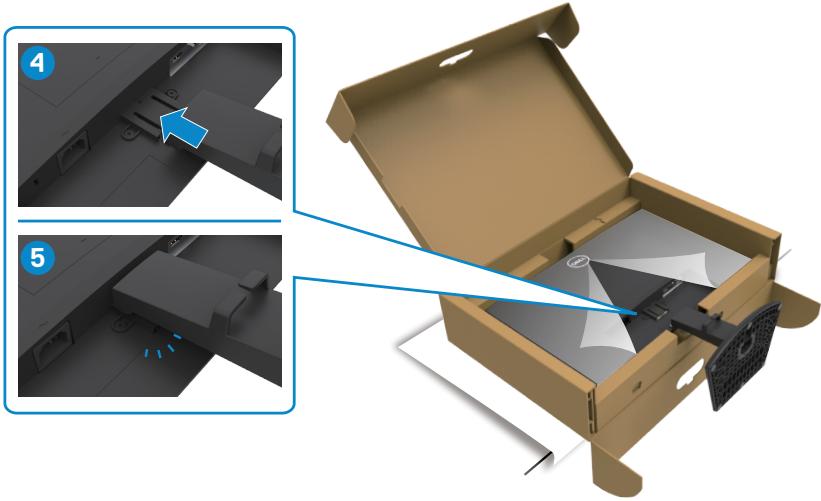
- ملاحظة: يتم فصل قائم وقاعدة الحامل عند شحن الشاشة من المصنع. 
- ملاحظة: لا تنفذ التعليمات التالية إلا للحامل الذي سُحن مع الشاشة. وإذا كنت توصل حاملاً اشتريته من أي مصدر آخر، فاتبع تعليمات الإعداد المرفقة بالحامل. 
- تنبيه: ضع الشاشة على سطح مستوٍ ونظيف وناعم لتجنب خدش لوحة الشاشة. 

### لتركيب حامل الشاشة:

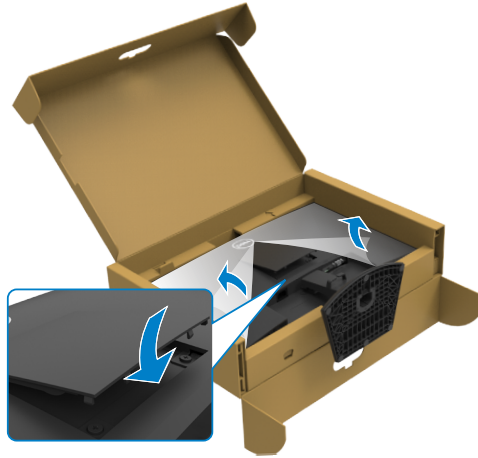
١. حاذ بين الألسنة في قاعدة الحامل والفتحات في رافع الحامل.
٢. أدخل رافع الحامل في قاعدة الحامل بإحكام.



٣. حاذِ بين الألسنة في كنفية رافع الحامل والتجاويف في الجانب الخلفي من الشاشة.
٤. أدخل كنفية رافع الحامل في تجويف الشاشة إلى أن تسمع صوت استقرارها في مكانها.



٥. افتح الغطاء الواقي للشاشة وركّب الغطاء الملولب المتوافق مع معايير VESA.

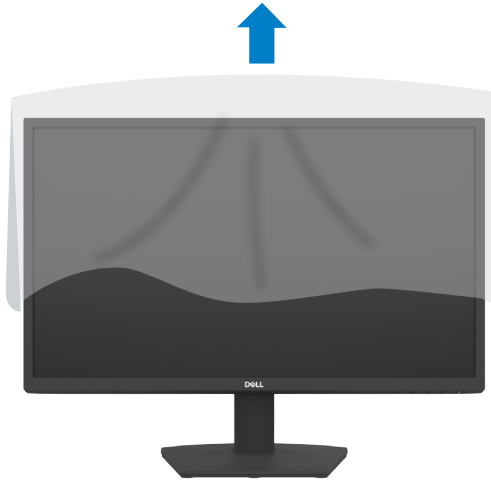


△ تنبيه: أمسك رافع الحامل بإحكام عند رفع الشاشة؛ لتجنب أي تلف غير مقصود.


٦. أمسك رافع الحامل وارفع الشاشة بعناية ثم ضعها على سطح مستوي.



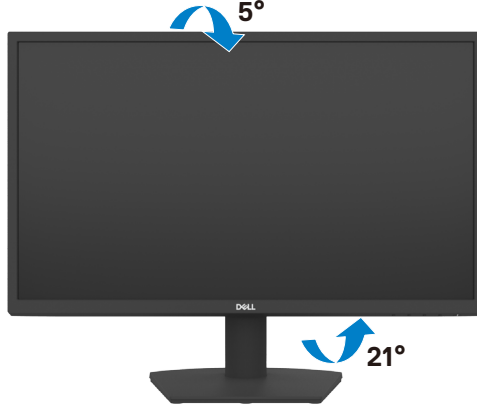
٧. ارفع الغطاء الواقي من الشاشة.



## استخدام ميزة الإمالة

ملاحظة: لا تنفذ التعليمات التالية إلا للحامل الذي سُحن مع الشاشة. وإذا كنت توصل حاملاً اشتريته من أي مصدر آخر، فاتبع تعليمات الإعداد المرفقة بالحامل. 

يفضل الحامل المرفق مع الشاشة يمكن إمالة الشاشة وتدويرها إلى الزاوية التي توفر أكثر أوضاع المشاهدة راحة.



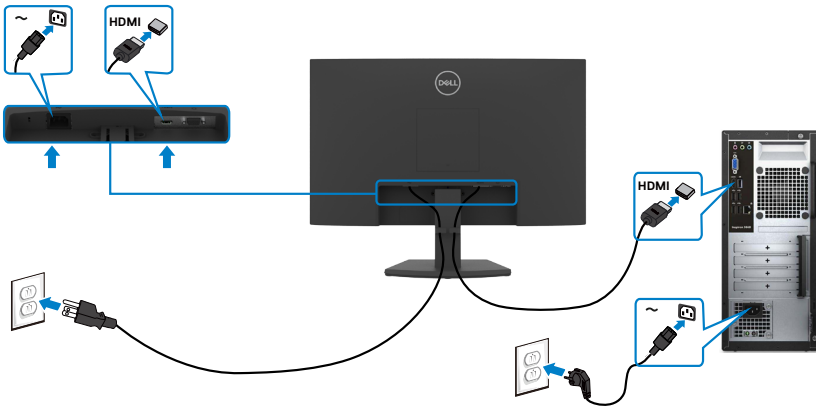
## توصيل الشاشة

⚠ تحذير قبل الشروع في تنفيذ أي من الإجراءات الواردة في هذا القسم، اتبع تعليمات السلامة.

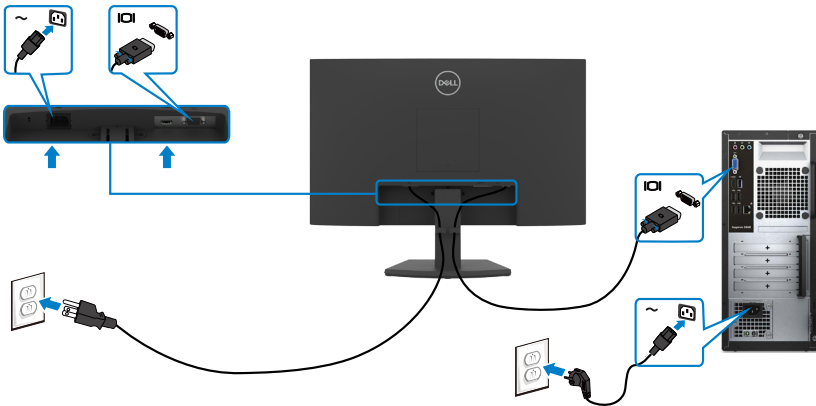
لتوصيل الشاشة بالكمبيوتر، اتبع الخطوات التالية:

١. أوقف تشغيل الكمبيوتر.
٢. واصل كابل HDMI من الشاشة إلى الكمبيوتر.
٣. شغل الشاشة.
٤. حدد مصدر الدخل الصحيح من قائمة المعلومات المعروضة على الشاشة (OSD)، وشغل الكمبيوتر.

### توصيل كابل HDMI وكابل الطاقة



### توصيل كابل VGA





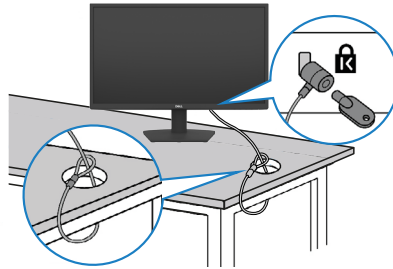
بعد الانتهاء من توصيل جميع الكابلات الضرورية بالشاشة والكمبيوتر (راجع القسم «توصيل الشاشة» للاطلاع على كيفية توصيل الكابلات)، احرص على تنظيم جميع الكابلات كما هو موضح أدناه.

## تأمين الشاشة باستخدام قفل Kensington (اختياري)

ملاحظة: يُباع قفل Kensington بشكل منفصل.

توجد فتحة قفل الأمان في الجانب السفلي من الشاشة. (راجع القسم **فتحة قفل الأمان**) للاطلاع على مزيد من المعلومات حول استخدام قفل Kensington (يُباع بشكل منفصل)، راجع الوثائق التي تُشحن برفقة القفل.

تُثبت الشاشة في طاولة باستخدام قفل أمان Kensington.



ملاحظة: تُستخدم الصورة بغرض التوضيح فقط، وقد يختلف شكل القفل.



## فك حامل الشاشة

- △ لمنع حدوث خدوش في شاشة LCD أثناء فك الحامل، تأكد من وضع الشاشة على سطح ناعم ونظيف ومستو.
- ملاحظة: لا تنفذ التعليمات التالية إلا للحامل الذي سُحن مع الشاشة. وإذا كنت توصل حاملاً اشتريته من أي مصدر آخر، فاتبع تعليمات الإعداد المرفقة بالحامل.

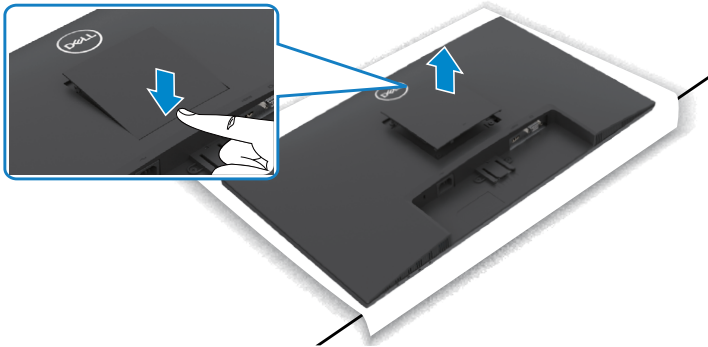
### لفك الحامل اتبع ما يلي:

1. «ضع وسادة مسطحة أو بساط جلوس بالقرب من حافة طاولة وضع الشاشة عليه بحيث تتجه لوحتها لأسفل.»
2. اضغط الحامل للأسفل للوصول إلى زر تحرير الحامل.
3. استخدم مفك براغي طويل للضغط على مزلاج التحرير.
4. أثناء الضغط على مزلاج التحرير، أخرج مجموعة الحامل من الشاشة.

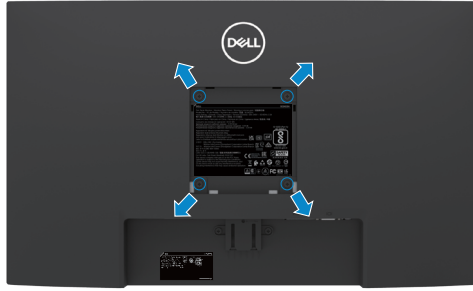


### لفك غطاء VESA

اضغط على النُقرة في غطاء VESA لتحريره من الجانب الخلفي للشاشة.



## التثبيت على حائط (اختياري)



ملاحظة: استخدم مسامير براغي M4 × 10 مم لإحكام تثبيت مجموعة أدوات تثبيت الشاشة بالحائط.

ملاحظة: باع مجموعة أدوات التثبيت على الحائط بشكل منفصل.

راجع الوثائق المرفقة بمجموعة أدوات تثبيت الشاشة بالحائط المتوافقة مع VESA.

١. «ضع وسادة مسطحة أو بساط جلوس بالقرب من حافة طاولة وضع الشاشة عليه بحيث تتجه لوحها لأسفل.»

٢. فك الحامل.

٣. استخدم مفك براغي متصلب الرأس من نوع Phillips لفك المسامير الأربعة التي تثبت

٤. اللوحة الخلفية بالهيكل الأساسي.

٥. تثبت كتيفة التثبيت في مجموعة أدوات التثبيت بالحائط ومنها إلى الشاشة.

٦. «اتباع التعليمات المرفقة بمجموعة أدوات التثبيت بالحائط وثبتت الشاشة على الحائط.»

ملاحظة: للاستخدام فقط مع كتيفة تثبيت في الحائط معتمدة من UL أو CSA أو مدرجة في GS بقدرة على حمل 11.60 كجم (SE2422H)/13.80 كجم (SE2422HX) على الأقل.

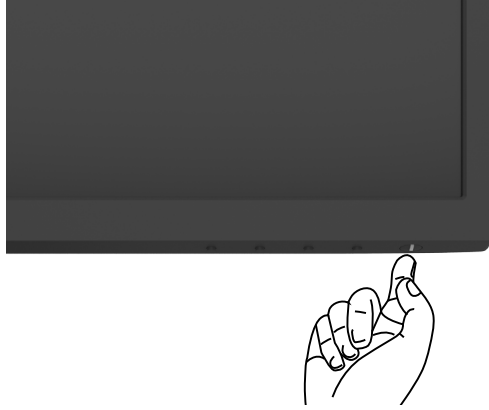




# تشغيل الشاشة

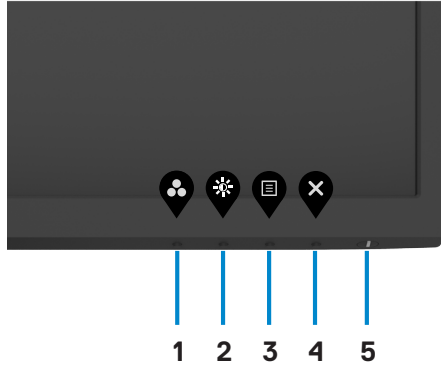
## تشغيل الشاشة

اضغط الزر  لتشغيل الشاشة.



## استخدام أزرار تحكم اللوحة الأمامية

استخدم أزرار التحكم في الحافة السفلية للشاشة لضبط مواصفات الصورة المعروضة. عند استخدام أزرار التحكم، تظهر قائمة معلومات معروضة على الشاشة (OSD).



الوصف	زر اللوحة الأمامية
استخدم هذا الزر للاختيار من بين قائمة أوضاع الألوان مسبقة الضبط.	١  <b>Shortcut key</b> (مفتاح الاختصار): <b>Preset Modes</b> (قبس ملأ طبض ل ا عاضوا)
الوصول مباشرة إلى الأشرطة المنزلقة لضبط <b>Brightness/ Contrast</b> (السطوع/التباين).	٢  <b>Shortcut key</b> (مفتاح الاختصار): <b>Brightness/Contrast</b> (ن ي ا ب ت ل ا ع و ط س ل ا)
استخدم زر القائمة هذا لبدء الخيارات المعروضة على الشاشة (OSD) وتحديد قائمة OSD. راجع الوصول إلى نظام القائمة.	٣  <b>Menu</b> (القائمة)
استخدم هذا الزر للرجوع إلى القائمة الرئيسية أو الخروج من القائمة الرئيسية للخيارات المعروضة على الشاشة.	٤  <b>Exit</b> (خروج)
تشغيل الشاشة وإيقاف تشغيلها. تشير لمبة بيان الحالة عندما تضيء باللون الأبيض الثابت إلى أن الشاشة قيد التشغيل، وتعمل بشكل طبيعي. تشير لمبة بيان الحالة عندما تضيء باللون الأبيض الوامض إلى أن الشاشة في وضع الاستعداد.	٥  <b>Power (with power-status light)</b> قلا ح ن ا ي ب ق ب م ل ع م (ق ق ا ط ل ا ر ز) (ق ق ا ط ل ا)

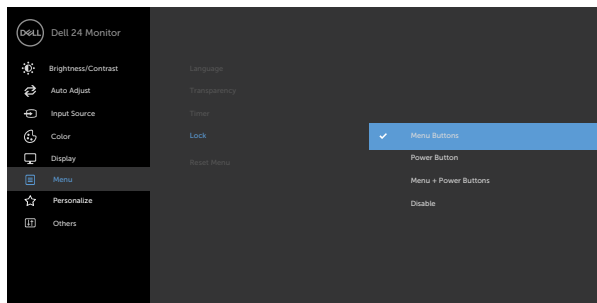


# استخدام وظيفة قفل قائمة المعلومات المعروضة على الشاشة

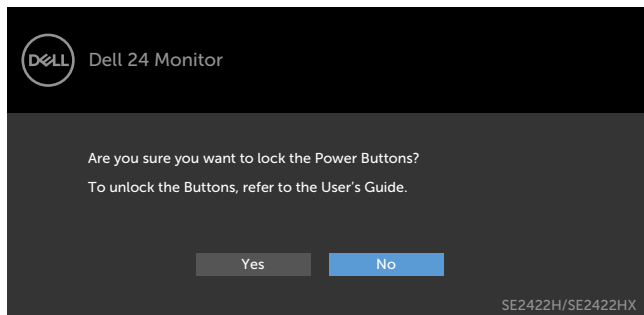
يمكنك قفل أزرار التحكم باللوحة الأمامية لمنع الوصول إلى قائمة المعلومات المعروضة على الشاشة و/أو زر الطاقة.

استخدم قائمة القفل لقفّل الزر (الأزرار).

١. حدد أحد الخيارات التالية:



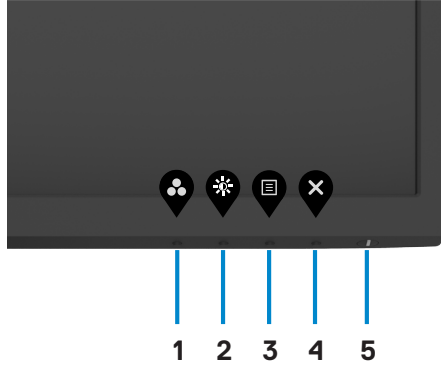
٢. تظهر عندئذٍ الرسالة التالية.



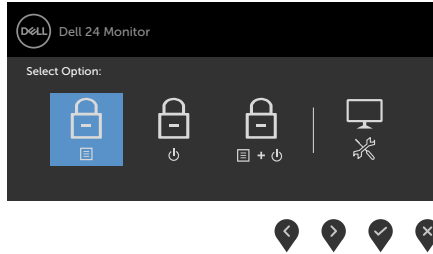
٣. حدد **Yes (نعم)** لقفّل الأزرار. بعد القفل مباشرة، سيؤدي الضغط على أي زر تحكم إلى عرض رمز القفل



استخدم زر تحكم الموجود في اللوحة الأمامية لقفل الزر (الأزرار).



١. اضغط مع الاستمرار لمدة أربع ثوانٍ على زر **التشخيصات المضمنة (الزر ٤)** حتى تظهر قائمة على الشاشة.



٢. حدد أحد الخيارات التالية:

الخيارات	الوصف
١	استخدم هذا الخيار لقفل وظيفة قائمة المعلومات المعروضة على الشاشة.
٢	حدد هذا الخيار لقفل زر الطاقة. سيؤدي ذلك إلى منع المستخدم من إيقاف تشغيل الشاشة باستخدام زر الطاقة.
٣	استخدم هذا الخيار لقفل قائمة المعلومات المعروضة على الشاشة وزر الطاقة.

قفل زر القائمة والتشغيل



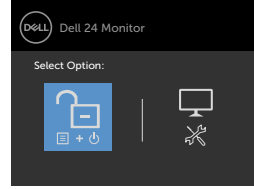
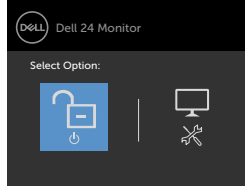
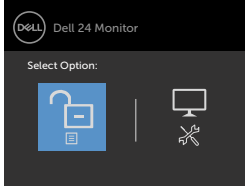
استخدم هذا الخيار لتشغيل التشخيصات المضمنة، راجع التشخيصات المدمجة.



### التشخيصات المدمجة

لإلغاء قفل الزر (الأزرار).

اضغط مع الاستمرار لمدة أربع ثوانٍ على زر التشخيصات المضمنة (button ٤ (الزر ٤)) حتى تظهر قائمة على الشاشة. يشرح الجدول التالي خيارات إلغاء قفل أزرار التحكم الموجودة في اللوحة الأمامية.



استخدم هذا الخيار لإلغاء قفل وظيفة قائمة المعلومات المعروضة على الشاشة.



### إلغاء قفل أزرار القائمة

استخدم هذا الخيار لإلغاء قفل زر الطاقة لإيقاف تشغيل الشاشة.



### إلغاء قفل زر الطاقة

استخدم هذا الخيار لإلغاء قفل قائمة المعلومات المعروضة على الشاشة وزر الطاقة.



### إلغاء قفل زري القائمة والطاقة

استخدم هذا الخيار لتشغيل التشخيصات المضمنة، راجع التشخيصات المدمجة.

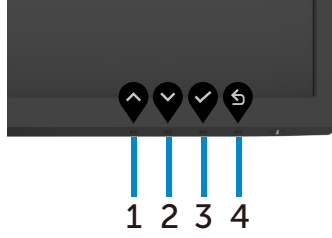


### التشخيصات المدمجة



## زر اللوحة-الأمامية

استخدم الأزرار في مقدمة الشاشة لضبط إعدادات الصورة.




الوصف	أزرار اللوحة الأمامية
استخدم زر السهم <b>Up (الأعلى)</b> لزيادة القيم أو الانتقال لأعلى في قائمة.	١  أعلى
استخدم زر السهم <b>Down (الأسفل)</b> لإنقاص القيم أو الانتقال لأسفل في قائمة.	٢  أسفل
انقر فوق الزر <b>موافق</b> لتأكيد اختيارك.	٣  موافق
استخدم الزر <b>رجوع</b> للرجوع إلى القائمة السابقة.	٤  رجوع

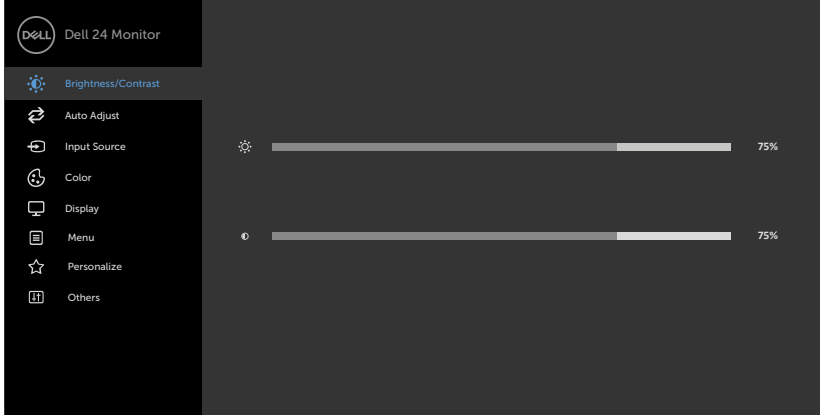




# استخدام قائمة المعلومات المعروضة على الشاشة (OSD)

## الوصول إلى نظام القائمة

ملاحظة: يتم تلقائيًا حفظ التغييرات التي تجريها باستخدام قائمة المعلومات المعروضة على الشاشة عند الانتقال إلى قائمة معلومات أخرى معروضة على الشاشة، أو عند الخروج من قائمة المعلومات المعروضة على الشاشة تلقائيًا.

١. اضغط على الزر  لعرض القائمة الرئيسية للمعلومات المعروضة على الشاشة.





٢. اضغط على الزرين  و  للانتقل بين الخيارات. أثناء الانتقال من أيقونة لأخرى يتم تظليل اسم الخيار.

٣. اضغط على الزر  أو  أو مرة واحدة لتنشيط الخيار المظلل.

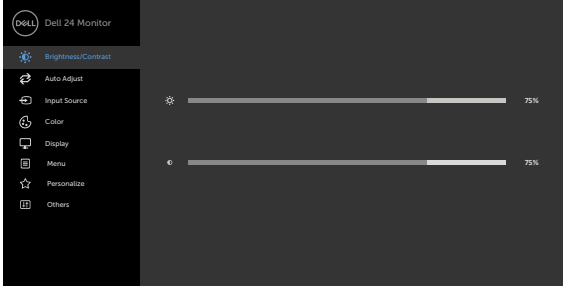
٤. اضغط على الزرين  و  لتحديد المعلمة المطلوبة.

٥. ادفع  للدخول إلى شريط التمرير ثم استخدم الزرين  أو  حسب المؤشرات الموجودة على القائمة، لإجراء تغييراتك.

٦. حدد  للرجوع إلى القائمة السابقة أو  لقبول والعودة إلى القائمة السابقة.



استخدم هذه القائمة لتنشيط ضبط السطوع/التباين.





**Brightness**  
/ (السطوع)  
**Contrast**  
(التباين)



يقوم **السطوع** بضبط إضاءة الخلفية.  
(حد أدنى ٤٠؛ حد أقصى ١٠٠).

**Bright-ness**  
(السطوع)

اضغط على الزر  لزيادة السطوع.  
اضغط على الزر  لتقليل السطوع.

اضبط درجة **Brightness (السطوع)** أولاً ثم اضبط **Contrast (التباين)** فقط إذا كانت هناك ضرورة لإجراء مزيد من التعديلات.  
اضغط على الزر  لزيادة التباين واضغط على الزر  لتقليل التباين (بين ٠ و ١٠٠).

**Contrast**  
(التباين)

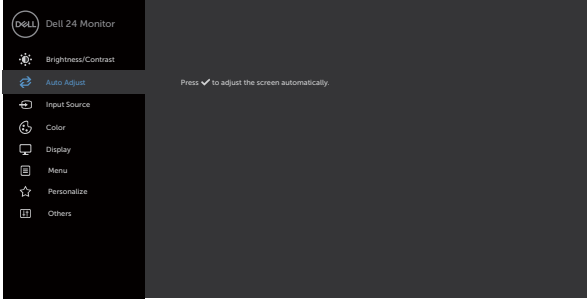
**ملاحظة:** تقوم وظيفة "التباين" بضبط الاختلاف بين القتامة والسطوع على الشاشة.



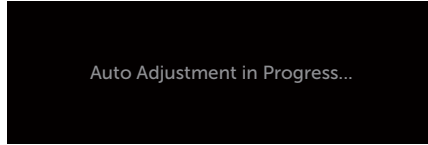


بالرغم من إدراك جهاز الكمبيوتر الخاص بك لشاشة العرض عند بدء التشغيل، تعمل وظيفة الضبط التلقائي على تحسين إعدادات شاشة العرض لاستخدامها مع الإعداد المحدد لديك.

وظيفة الضبط التلقائي تسمح لشاشة العرض بالضبط الذاتي لإشارة الفيديو الواردة. بعد استخدام الضبط التلقائي، يمكنك فيما بعد ضبط شاشة العرض باستخدام عناصر تحكم مُنظم البكسل (Coarse) و المرحلة (Fine) ضمن قائمة شاشة العرض.



ينبثق المربع الحواري التالي على شاشة سوداء بينما تتكيف شاشة العرض تلقائيًا مع الإدخال الحالي:



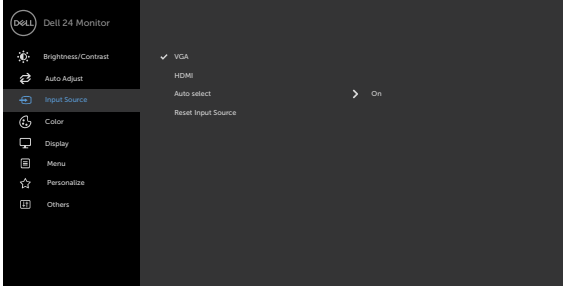
ملاحظة: في معظم الحالات، يصدر عن الضبط التلقائي أفضل صورة للتهينة لديك.

ملاحظة: خيار ميزة الضبط التلقائي متوفر فقط عند اتصال شاشة العرض باستخدام كابل VGA.




استخدم قائمة مصدر الدخل للاختيار بين إدخلات الفيديو المختلفة التي تكون موصلة بالشاشة.

**Input Source**  
(مصدر الدخل)




حدد دخل **VGA** عند استخدام موصل **VGA**.


**VGA**

استخدم  لتحديد مصدر دخل **VGA**.

حدد دخل **HDMI** عند استخدام موصل **HDMI**.

**HDMI**

استخدم  لتحديد مصدر دخل **HDMI**.

استخدم  لاختيار التحديد التلقائي، وستقوم الشاشة بفتح مصادر الدخل المتوفرة صوتيًا

**Auto Select**

(التحديد التلقائي)

لإعادة ضبط إعدادات مصدر الدخل الشاشة إلى الإعدادات الافتراضية للمصنع.

**Reset Input**

(إعادة Source

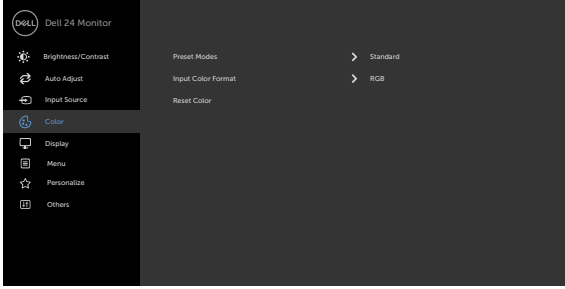
ضبط مصدر

الدخل)

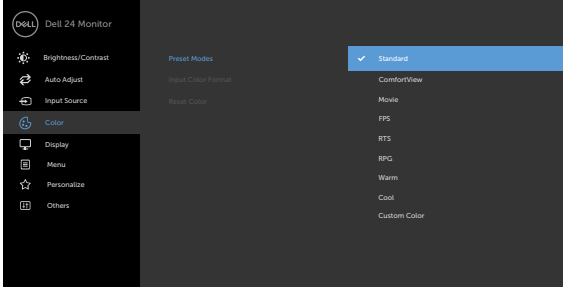


استخدم قائمة اللون لضبط وضع إعداد اللون.

Color  
(اللون)



عند تحديد **Preset Modes** (أوضاع الضبط المسبق)، يمكنك اختيار **Standard** (قياسي) أو **ComfortView** (مشاهدة مريحة) أو **Movie** (أفلام) أو **FPS** (التصويب من منظور الشخص الأول) أو **RTS** (استراتيجية الوقت الفعلي) أو **RPG** (لعبة تقمص الأدوار) أو **Warm** (دافئ) أو **Cool** (بارد) أو **Custom Color** (لون مخصص) من القائمة.



• **Standard (قياسي):** إعدادات اللون الافتراضية. هذا هو الوضع مسبق الضبط الافتراضي.

• **ComfortView (مشاهدة مريحة):** تقلل مستوى اللون الأزرق المنبعث من الشاشة ليصبح العرض مريحًا لعينيك أكثر.

تحذير: قد تؤدي الآثار المحتملة لانبعاث الضوء الأزرق الصادر من الشاشة على المدى الطويل إلى حدوث إصابة شخصية، مثل إرهاق العينين وإجهادهما وتلفهما. كما وقد يؤدي استخدام الشاشة لفترات زمنية ممتدة إلى ألم في أجزاء من الجسم، مثل الرقبة والذراعين والظهر والكتفين. للاطلاع على مزيد من المعلومات حول الحفاظ على وضعية مناسبة للجسم ولتجنب الإرهاق أو الإصابة، راجع القسم **هندسة العوامل البشرية**.

• **Movie (فيلم):** يحمّل إعدادات الألوان المثالية للأفلام.

• **FPS (التصويب من منظور الشخص الأول):** يحمّل إعدادات الألوان المثالية لألعاب التصويب من منظور الشخص الأول.

• **RTS (استراتيجية الوقت الفعلي):** يحمّل إعدادات الألوان المثالية لألعاب استراتيجية الوقت الفعلي.

• **RPG (العاب تقمص الأدوار):** يحمّل إعدادات الألوان المثالية لألعاب تقمص الأدوار.

• **Warm (دافئ):** يُزيد درجة اللون. تظهر الشاشة أكثر دفئًا مع لون خفيف أحمر/أصفر.

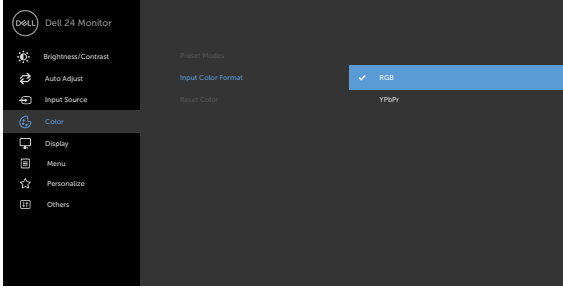
• **Cool (هادئ):** يُقلل درجة اللون. تظهر الشاشة أهدأ مع لون خفيف أزرق.



• **Custom Color (لون مخصص):** يتيح هذا الخيار إمكانية ضبط إعدادات الألوان يدويًا. اضغط على زر  أو  لضبط قيم الألوان الأحمر والأخضر والأزرق وإنشاء وضع اللون الذي يتناسب معك.



### Input Color Format (تنسيق ألوان الدخل)

- يتيح هذا الخيار ضبط وضع دخل الفيديو على: **RGB**: حدد هذا الخيار إذا كانت الشاشة موصّلة بكمبيوتر أو مشغّل وسائط يدعم خرج RGB.
- **\*YCbCr/YPbPr**: حدد هذا الخيار إذا كان مشغّل الوسائط يدعم خرج YCbCr/YPbPr فقط.





\* عندما يكون دخل VGA محدّدًا.

### Hue (تدرج اللون)

- استخدم  أو  لضبط تدرج اللون من ٠ إلى ١٠٠.
- **ملاحظة:** يتوفر ضبط تدرج اللون فقط في الوضع فيلم و FPS, RTS, RPG.
- **ملاحظة:** لا يمكن ضبط تدرج اللون إلا للأوضاع Movie (أفلام) و FPS (التصويب من منظور الشخص الأول) و RTS (استراتيجية الوقت الفعلي) و RPG Game (لعبة تقمص الأدوار).

### Saturation (التشبع)

- استخدم  أو  لضبط تدرج اللون من ٠ إلى ١٠٠.
- **ملاحظة:** يتوفر ضبط التشبع اللون فقط في الوضع فيلم و FPS, RTS, RPG.

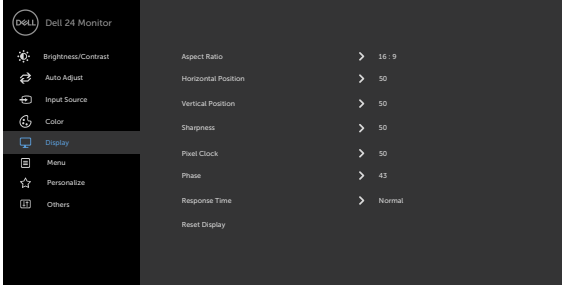
### Reset Color (إعادة ضبط إعدادات الألوان)

إعادة ضبط إعدادات ألوان الشاشة إلى الإعدادات الافتراضية للمصنع.



## استخدم Display (العرض) لضبط الصورة.

## Display (العرض)



حدد نسبة عرض الصورة إلى ارتفاعها من بين ١٦:٩ و ٤:٣.

## Aspect Ratio

(نسبة العرض إلى الارتفاع)

استخدم أو لضبط الصورة لليساو أو اليمين. الحد الأدنى "٠" (-). الحد الأقصى "١٠٠" (+).

## Horizontal Position

الوضع الأفقي (دخل VGA فقط)

استخدم أو لضبط الصورة لأعلى أو لأسفل. الحد الأدنى "٠" (-). الحد الأقصى "١٠٠" (+).

## Vertical Position

الوضع الرأسى (دخل VGA فقط)

يجعل الصورة تبدو أكثر حدة أو أكثر نعومة.

استخدم زر أو لضبط تدرج اللون من (٠) حتى (١٠٠).

## Sharpness

(حدة اللون)

تسمح لك المرحلة و مُنظّم البكسل بضبط شاشة العرض لديك للوضع المفضل. استخدم الرمز أو للضبط إلى أفضل جودة صورة.

## Pixel Clock

مُنظّم البكسل (دخل VGA فقط)

إذا لم تحصل على نتائج مُرضية باستخدام ضبط المرحلة، فاستخدم ضبط مُنظّم البكسل (coarse) ثم استخدم المرحلة (fine) مجدداً.

## Phase

المرحلة

(دخل VGA فقط)

تسمح لك بضبط Response Time (وقت الاستجابة) على Normal (عادي) أو Fast (سريع) أو Extreme (متناهي السرعة).

## Response Time

(زمن الاستجابة)

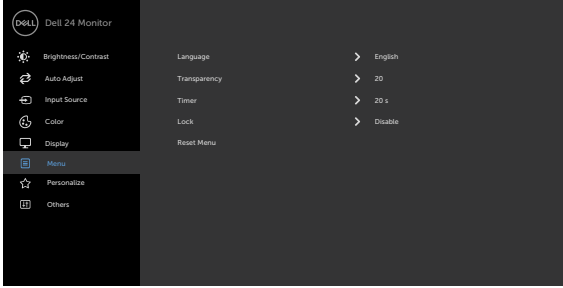


يستعيد إعدادات العرض إلى إعدادات المصنع الافتراضية.

**Reset Display**  
(إعادة ضبط إعدادات العرض)

حدد هذا الخيار لضبط إعدادات الخيارات المعروضة على الشاشة، مثل لغات الخيارات المعروضة على الشاشة، والمدة الزمنية التي تبقى فيها القائمة على الشاشة، وما إلى ذلك.



**Menu**  
(القائمة)



تعيين عرض OSD على لغة من ثمانية لغات.



الإنجليزية والإسبانية والفرنسية والألمانية والبرازيلية والبرتغالية والروسية والصينية المبسطة واليابانية.

**Language**  
(اللغة)

حدد هذا الخيار لتغيير درجة شفافية القائمة باستخدام  و  (الحد الأدنى ٠ / الحد الأقصى ١٠٠).

**Transparency-**  
(الشفافية)

متوسط وقت الخيارات المعروضة على الشاشة: يضبط المدة الزمنية التي ستظل فيها OSD نشطة بعد الضغط على زر.

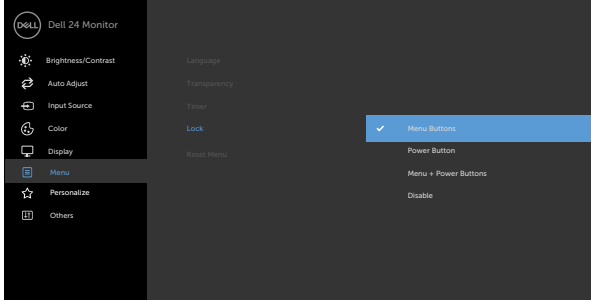
استخدم أزرار  و  لضبط شريط التمرير بزيادة ثانية واحدة، من ٥ إلى ٦٠ ثانية.


**Timer**  
(الموقت)



يُتحكم في وصول المستخدم إلى عمليات الضبط. يتم قفل الأزرار.

**Lock**  
(القفل)



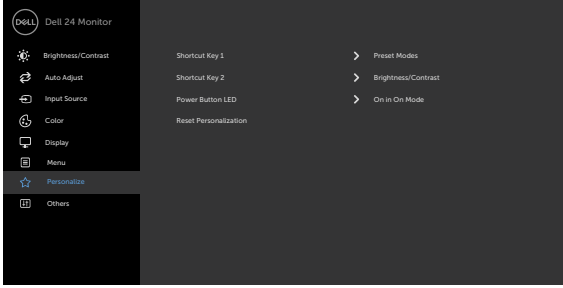
- **أزرار القائمة:** من خلال قائمة المعلومات المعروضة على الشاشة لإلغاء قفل أزرار القائمة.
- **زر التشغيل:** من خلال قائمة المعلومات المعروضة على الشاشة لإلغاء قفل زر التشغيل.
- **زرا القائمة + التشغيل:** من خلال قائمة المعلومات المعروضة على الشاشة لقفل زر القائمة والتشغيل.
- **تعطيل:** اضغط مع الاستمرار لمدة 4 ثواني على الزر  إلى يسار زر الطاقة.

يستعيد إعدادات القائمة إلى إعدادات المصنع الافتراضية.

**Reset Menu**  
(إعادة ضبط  
إعدادات القائمة)







## Personalize (تخصيص)



حدد أيًا من **Preset Modes** (أوضاع الضبط المسبق)، و **Brightness/Contrast** (السطوع/التباين)، و **Auto Adjust** (الضبط التلقائي)، و **Input Source** (مصدر الدخل)، و **Aspect Ratio** (نسبة العرض إلى الارتفاع) ثم عينه كمفتاح اختصار ١.

**Shortcut key 1**  
(مفتاح الاختصار ١)

حدد أيًا من **Preset Modes** (أوضاع الضبط المسبق)، و **Brightness/Contrast** (السطوع/التباين)، و **Auto Adjust** (الضبط التلقائي)، و **Input Source** (مصدر الدخل)، و **Aspect Ratio** (نسبة العرض إلى الارتفاع) ثم عينه كمفتاح اختصار ٢.

**Shortcut key 2**  
(مفتاح الاختصار ٢)

يسمح لك بتعيين حالة مصباح التشغيل لتوفير الطاقة.

**Power Button LED**  
(زر الطاقة / مؤشر بيان الحالة)

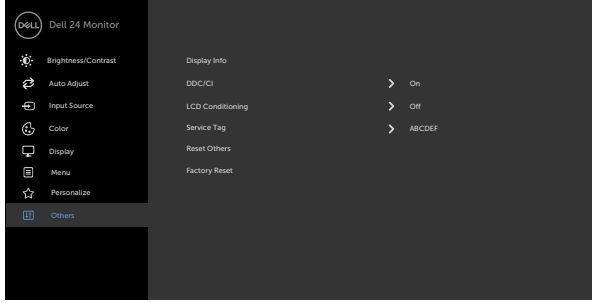
يستعيد مفاتيح الاختصار إلى إعدادات المصنع الافتراضية.

**Reset -Personalization**  
(إعادة الضبط (التخصيص))



حدد هذا الخيار لضبط الإعدادات المعروضة على الشاشة OSD مثل DDC/CI، تهيئة LCD، وهكذا.

Others  
(أخرى)

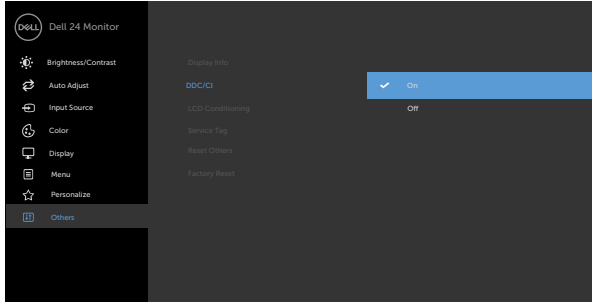


عرض الإعدادات الحالية للصورة.

Display Info  
(معلومات العرض)

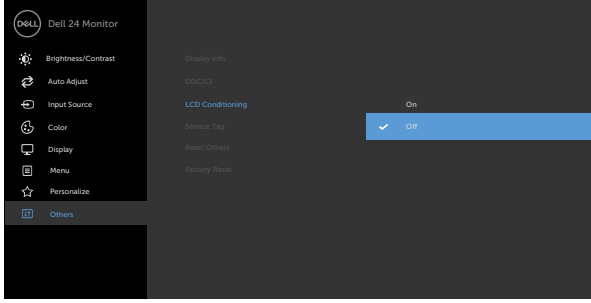
يسمح DDC/CI (قناة بيانات العرض/واجهة الأوامر) بضبط إعدادات الشاشة باستخدام برنامج على الكمبيوتر. حدد Off (إيقاف التشغيل) لإيقاف تشغيل هذه الميزة. قم بتمكين هذه الميزة للحصول على أفضل تجربة عميل وأفضل أداء للشاشة.

DDC/CI  
قناة عرض  
البيانات/واجهة  
الأوامر



تساعد هذه الميزة على تقليل الحالات البسيطة لاحتجاز الصورة. وقد يستغرق البرنامج بعض الوقت وفقاً لدرجة احتجاز الصورة. حدد **On (تشغيل)** لبدء العملية.

## LCD Conditioning (تهيئة شاشة LCD)



تعرض علامة الخدمة. علامة الخدمة هي معرف رقمي أجنبي فريد من نوعه يتيح لـ Dell التعرف على مواصفات المنتج والوصول إلى معلومات الضمان. **ملحوظة:** علامة الخدمة مطبوعة أيضاً على الملصق الموجود على قاعدة الحامل.

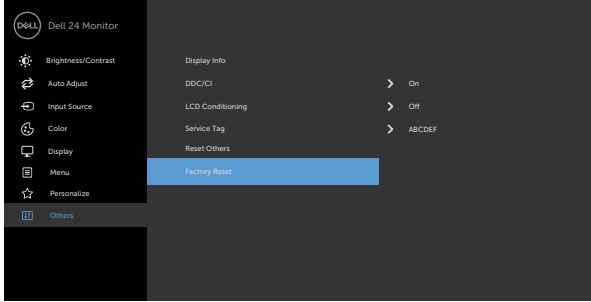
## Service Tag (بطاقة الخدمة)

يستعيد إعدادات أخرى، مثل DDC/CI، إلى إعدادات المصنع الافتراضية.

## Reset Other (إعادة ضبط الإعدادات الأخرى)

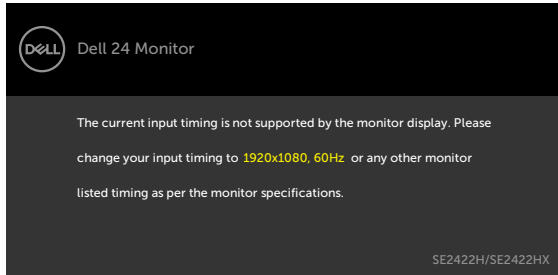
استعادة كافة قيم الضبط المسبق إلى إعدادات المصنع الافتراضية.

## Factory Reset (إعادة تعيين إعدادات المصنع)

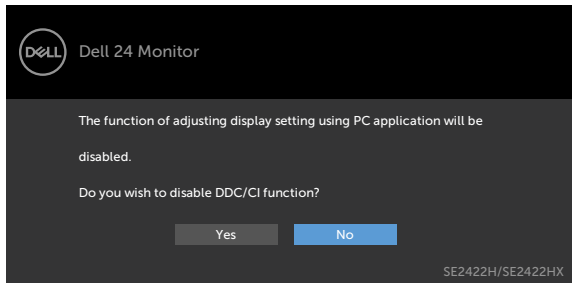


# OSD Warning Messages (رسائل التحذير بقائمة المعلومات المعروضة على الشاشة)

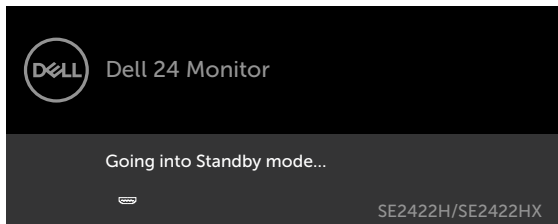
عندما لا تدعم الشاشة وضع دقة معينة ستشاهد الرسالة التالية:

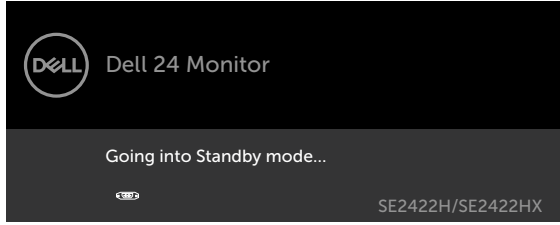


مما يعني أن الشاشة يتعذر عليها التزامن مع الإشارة التي يتم استلامها من الكمبيوتر. مواصفات الدقة فة نطاقات التردد الأفقي والرأسي القابلة للتوجيه بواسطة هذا الكمبيوتر. الوضع الموصى به 1920 × 1080. ستظهر لك الرسالة التالية قبل تعطيل وظيفة DDC/CI (قناة عرض البيانات/واجهة الأوامر):

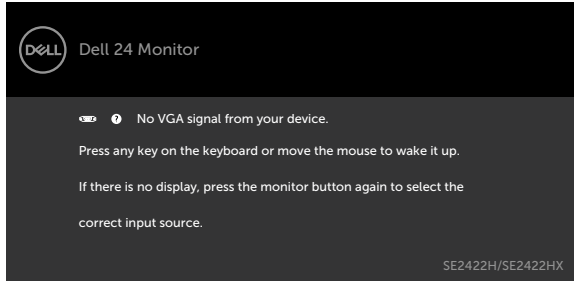
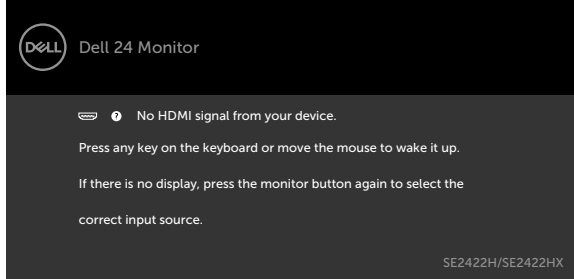


تظهر الرسالة التالية عندما تدخل الشاشة في وضع الاستعداد:

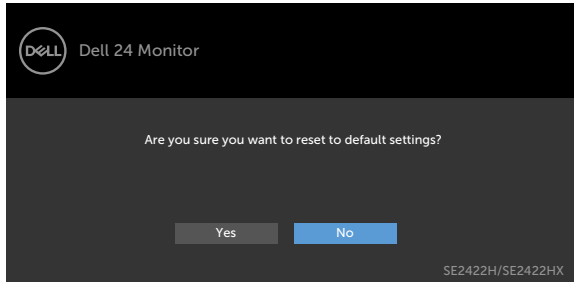




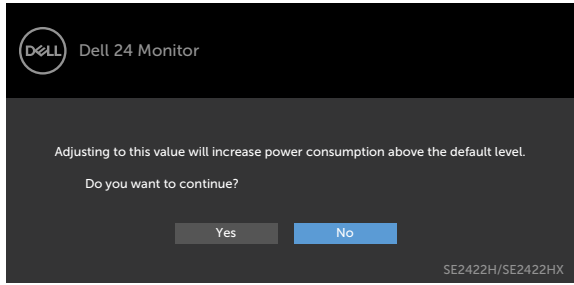
قم بتنشيط الكمبيوتر وإيقاف الشاشة للوصول إلى خيارات المعروضة على الشاشة.  
إذا ضغطت على أي زر خلاف زر الطاقة، ستظهر واحدة من الرسائل التالية حسب الإدخال المحدد:



عند تحديد عناصر من قائمة **Factory Reset** (إعادة التعيين إلى إعدادات المصنع) ضمن المعلومات المعروضة على الشاشة في القائمة الرئيسية **Other** (أخرى)، ستظهر الرسالة التالية:

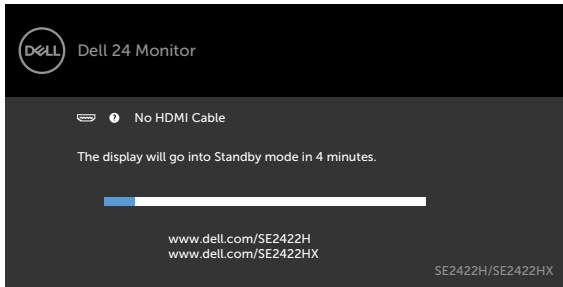


إذا تم ضبط مستوى سطوع أعلى من المستوى الافتراضي ٧٥٪، ستظهر الرسالة التالية:

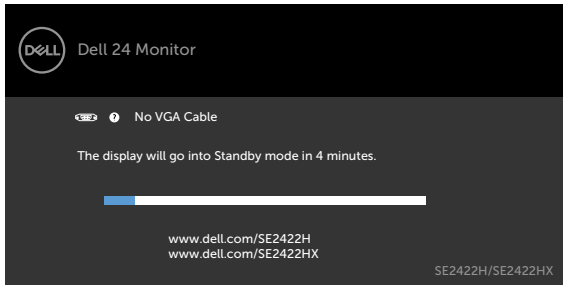


- عندما يحدد المستخدم «نعم»، تظهر رسالة الطاقة مرة واحدة فقط.
- عندما يحدد المستخدم «لا»، ستنبثق رسالة تحذير الطاقة مرة أخرى.
- ستظهر رسالة تحذير الطاقة مرة أخرى عندما يعيد المستخدم الإعدادات إلى قيم المصنع من قائمة المعلومات المعروضة على الشاشة.

في حالة تحديد دخل HDMI, VGA وعدم توصيل الكبل المناظر، سيظهر مربع الحوار المتحرك كما هو موضح أدناه.



أو



انظر استكشاف الأعطال وإصلاحها للحصول على مزيد من المعلومات.



## تعيين الدقة القصوى

لتعيين درجة الدقة القصوى للشاشة:

في Windows 7 أو Windows 8 أو Windows 8.1:

- 1- في Windows 8 أو Windows 8.1, حدد لوحة Desktop (سطح المكتب) للتبديل إلى سطح المكتب التقليدي. تجاوز هذه الخطوة في حالة استخدام Windows Vista أو Windows 7.
- 2- انقر بزر الماوس الأيمن على سطح المكتب وانقر على **Screen Resolution (دقة الشاشة)**.
- 3- انقر على القائمة المنسدلة **Screen Resolution (دقة الشاشة)** وحدد **1920 x 1080**.
- 4- انقر على **OK (موافق)**.

في Windows 10:

- 1- انقر بزر الماوس الأيمن على سطح المكتب ثم انقر على **Display Settings (إعدادات العرض)**.
- 2- انقر على **Advanced display settings (إعدادات العرض المتقدمة)**.
- 3- انقر على القائمة المنسدلة **Resolution (الدقة)** وحدد **1920 x 1080**.
- 4- انقر على **Apply (تطبيق)**.

إذا لم تشاهد درجة الدقة **1920 x 1080** ضمن الخيارات، فقد يلزم تحديث برنامج تشغيل الرسومات. وحسب الكمبيوتر الذي تستخدمه، أكمل أحد الإجراءات التالية:

في حالة استخدام كمبيوتر مكتبي أو محمول من Dell:

- انتقل إلى <https://www.dell.com/support>، وأدخل رمز الخدمة، ونزّل أحدث إصدار من برنامج تشغيل بطاقة الرسومات التي تستخدمها.

في حالة استخدام كمبيوتر آخر غير Dell (محمول أو مكتبي):

- انتقل إلى موقع ويب الدعم التابع لجهة تصنيع الكمبيوتر، ونزّل أحدث إصدارات برامج تشغيل الرسومات.
- انتقل إلى موقع ويب الدعم التابع لجهة تصنيع بطاقة الرسومات، ونزّل أحدث إصدارات برامج تشغيل الرسومات.



# استكشاف الأعطال وإصلاحها

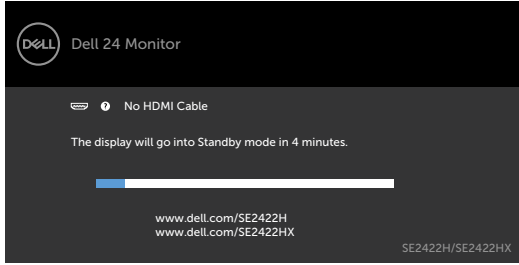
⚠ تحذير: قبل الشروع في تنفيذ أي من الإجراءات الواردة في هذا القسم، اتبع تعليمات السلامة.

## الاختبار الذاتي

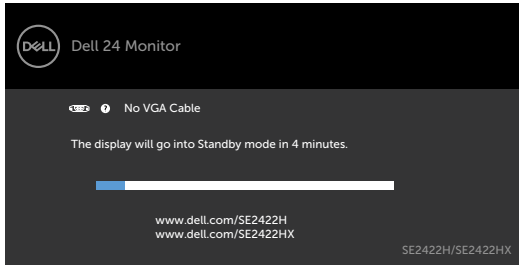
توفر شاشتك ميزة الاختبار الذاتي الذي يسمح بالتحقق مما إذا كانت الشاشة تعمل بشكل صحيح أم لا. إذا كان الكمبيوتر والشاشة متصلان على نحو سليم ولكن الشاشة معتمة، ابدأ في تشغيل خاصية الاختبار الذاتي للشاشة متبعاً الخطوات التالية:

- 1- أوقف تشغيل كلاً من الكمبيوتر والشاشة.
- 2- افصل كبل الفيديو من الجانب الخلفي للكمبيوتر. لضمان تشغيل الاختبار الذاتي الصحيح، افصل كل كبلات الفيديو من الجانب الخلفي للكمبيوتر.
- 3- شغل الشاشة.

إذا كنت الشاشة تعمل بشكل صحيح ولم تكتشف أي إشارة دخل، فسيظهر أحد مربعات الحوار التالية حسب ميزة التوصيل. أثناء التواجد في وضع الاختبار الذاتي، يبقى مؤشر LED الخاص بالطاقة باللون الأبيض.



أو



✍ **ملاحظة:** يظهر هذا المربع أيضاً أثناء تشغيل النظام العادي إذا أصبح كابل الفيديو مفصلاً أو تالفًا.  
4- أوقف تشغيل الشاشة وأعد توصيل كابل الفيديو ثم شغل كلاً من الكمبيوتر والشاشة.

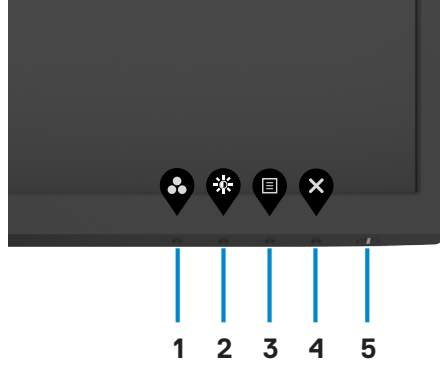
إذا ظلت الشاشة فارغة بعد إجراء الخطوة السابقة، فتتحقق من وحدة تحكم الفيديو والكمبيوتر بحثاً عن أي مشكلات محتملة.





## تشخيصات مضمنة

تشتمل الشاشة على أداة تشخيص مضمنة تساعد في تحديد ما إذا كانت الحالة غير الطبيعية للشاشة تمثل مشكلة متأصلة في الشاشة أو الكمبيوتر وبطاقة الفيديو أم.



### لتشغيل التشخيصات المضمنة:

١. تأكد من نظافة الشاشة (عدم وجود جسيمات أترية على سطح الشاشة).
  ٢. اضغط مع الاستمرار لمدة أربع ثوانٍ على **Button ٤ (الزر ٤)** وستظهر قائمة على الشاشة.
  ٣. حدد خيار التشخيصات المضمنة . وستظهر شاشة رمادية اللون.
  ٤. افحص الشاشة بعناية بحثاً عن أي شيء غير طبيعي.
  ٥. اضغط على الزر ١ في اللوحة الأمامية مرة أخرى. يتغير لون الشاشة إلى اللون الأحمر.
  ٦. افحص الشاشة للتأكد من عدم وجود أي حالات غير طبيعية.
  ٧. كرر الخطوتين ٥ و ٦ لفحص الشاشة عندما تتغير إلى الألوان الأخضر والأزرق والأسود والأبيض وشاشات النصوص.
- يُكتمل الاختبار عند ظهور شاشة النص. للخروج، اضغط على الزر ١ مرة أخرى.
- إذا لم تكتشف أي حالات غير طبيعية في الشاشة عند استخدام أداة التشخيصات المضمنة، فذلك يشير إلى أن الشاشة تعمل بشكل سليم. تحقق من بطاقة الفيديو والكمبيوتر بحثاً عن أي مشكلات محتملة.



## مشكلات شائعة

يحتوى الجدول التالي على معلومات عامة عن مشكلات الشاشة الشائعة المحتمل مواجهتها والحلول الممكنة:

الحلول الممكنة	المشكلة	Common Symptoms (الأعراض الشائعة)
<ul style="list-style-type: none"> <li>تحقق من توصيل كبل الفيديو بالشاشة وجهاز الكمبيوتر على نحو سليم ومحكم.</li> <li>تحقق من أن مأخذ التيار الكهربائي يعمل عن طريق استخدام أي معدات كهربائية أخرى.</li> <li>تأكد من الضغط على زر الطاقة بالكامل.</li> <li>تأكد من تحديد مصدر الدخل الصحيح من قائمة <b>مصدر الدخل</b>.</li> </ul>	اختفاء الصورة	لا يوجد فيديو/إيقاف مؤشر LED للطاقة
<ul style="list-style-type: none"> <li>أزد درجة السطوع والتباين عبر قائمة OSD.</li> <li>تحقق من تشغيل خاصية فحص الشاشة بالاختبار الذاتي.</li> <li>تحقق من عدم وجود أي دبائيس مكسورة أو مثنية بموصل كبل الفيديو.</li> <li>ابدأ في تشغيل التشخيصات المضمنة.</li> <li>تأكد من تحديد مصدر الدخل الصحيح من قائمة <b>مصدر الدخل</b>.</li> </ul>	لا توجد صورة أو سطوع	لا يوجد فيديو/تشغيل مؤشر LED للطاقة
<ul style="list-style-type: none"> <li>أجر <b>Auto adjust (الضبط التلقائي)</b> عبر قائمة المعلومات المعروضة على الشاشة.</li> <li>اضبط عناصر تحكم <b>Phase (الخطوط الرأسية) و Pixel Clock (ساعة البكسل)</b> عبر قائمة المعلومات المعروضة على الشاشة.</li> <li>لا تستخدم كابلات إطالة خاصة بالفيديو.</li> <li>أعد ضبط الشاشة إلى إعدادات المصنع.</li> <li>غيّر دقة الفيديو إلى نسبة العرض إلى الارتفاع الصحيحة.</li> </ul>	الصورة غائمة أو ضبابية أو شبحية	التركيز البؤري سيء
<ul style="list-style-type: none"> <li>أجر <b>Auto adjust (الضبط التلقائي)</b> عبر قائمة المعلومات المعروضة على الشاشة.</li> <li>اضبط عناصر تحكم <b>Phase (الخطوط الرأسية) و Pixel Clock (ساعة البكسل)</b> عبر قائمة المعلومات المعروضة على الشاشة.</li> <li>أعد ضبط الشاشة إلى إعدادات المصنع.</li> <li>تحقق من العوامل البيئية.</li> <li>انقل الشاشة إلى مكان آخر أو غرفة أخرى وتحقق مجدداً.</li> </ul>	صورة مموجة أو حركة بطيئة	فيديو مهزوز/مرتعش
<ul style="list-style-type: none"> <li>قم بالتشغيل والإيقاف.</li> <li>البكسل المنطفاً بشكل دائم هو عيب طبيعي يمكن أن يحدث في تقنية LCD.</li> <li>لمزيد من المعلومات عن الجودة وسياسة البكسل لشاشات Dell، راجع <a href="https://www.dell.com/pixelguidelines">https://www.dell.com/pixelguidelines</a>.</li> </ul>	وجود بقع على شاشة LCD	فقد وحدات البكسل



الحلول الممكنة	المشكلة	Common Symptoms (الأعراض الشائعة)
<ul style="list-style-type: none"> <li>• تشغيل - إيقاف تشغيل دورة الطاقة.</li> <li>• البكسل المنطفأ بشكل دائم هو عيب طبيعي يمكن أن يحدث في تقنية LCD.</li> <li>• لمزيد من المعلومات عن الجودة وسياسة البكسل لشاشات Dell، راجع <a href="https://www.dell.com/pixelguidelines">https://www.dell.com/pixelguidelines</a>.</li> </ul>	وجود بقع ساطعة على شاشة LCD	وحدات البكسل العالقة
<ul style="list-style-type: none"> <li>• أعد ضبط الشاشة إلى إعدادات المصنع.</li> <li>• اضبط درجة السطوع والتباين عبر قائمة OSD.</li> </ul>	الصورة شديدة الإعتام أو السطوع	مشاكل السطوع
<ul style="list-style-type: none"> <li>• أعد ضبط الشاشة إلى إعدادات المصنع.</li> <li>• أجر <b>Auto adjust (الضبط التلقائي)</b> عبر قائمة المعلومات المعروضة على الشاشة.</li> <li>• اضبط عناصر التحكم الأفقية والرأسية عبر قائمة المعلومات المعروضة على الشاشة.</li> </ul>	عدم تمرکز الشاشة في المنتصف بشكل صحيح	تشوه هندسي
<ul style="list-style-type: none"> <li>• أعد ضبط الشاشة إلى إعدادات المصنع.</li> <li>• أجر <b>Auto adjust (الضبط التلقائي)</b> عبر قائمة المعلومات المعروضة على الشاشة.</li> <li>• اضبط عناصر تحكم <b>Phase (الخطوط الرأسية) و Pixel Clock (ساعة البكسل)</b> عبر قائمة المعلومات المعروضة على الشاشة.</li> <li>• شغل ميزة فحص الشاشة بالاختبار الذاتي لتحديد إذا كانت تلك الخطوط تظهر أيضًا في وضع الاختبار الذاتي أم لا.</li> <li>• تحقق من عدم وجود أي دبائيس مكسورة أو مثنية بموصل كابل الفيديو.</li> <li>• ابدأ في تشغيل التشخيصات المضمنة.</li> </ul>	الشاشة تعرض خطأ واحدًا أو أكثر	خطوط أفقية ورأسية
<ul style="list-style-type: none"> <li>• أعد ضبط الشاشة إلى إعدادات المصنع.</li> <li>• أجر <b>Auto adjust (الضبط التلقائي)</b> عبر قائمة المعلومات المعروضة على الشاشة.</li> <li>• اضبط عناصر تحكم <b>Phase (الخطوط الرأسية) و Pixel Clock (ساعة البكسل)</b> عبر قائمة المعلومات المعروضة على الشاشة.</li> <li>• شغل ميزة فحص الشاشة بالاختبار الذاتي لتحديد إذا كانت الشاشة المبعثرة تظهر أيضًا في وضع الاختبار الذاتي أم لا.</li> <li>• تحقق من عدم وجود أي دبائيس مكسورة أو مثنية بموصل كابل الفيديو.</li> <li>• أعد تشغيل الكمبيوتر في الوضع الآمن.</li> </ul>	الشاشة مبعثرة أو تبدو ممزقة	مشكلات المزامنة
<ul style="list-style-type: none"> <li>• لا تبدأ في تنفيذ أي من خطوات استكشاف الأخطاء وإصلاحها. للحصول على مزيد من المعلومات حول الاتصال بشركة Dell، راجع فورًا القسم <b>الاتصال بشركة Dell</b>.</li> </ul>	علامات مرئية للدخان أو التوهج.	المشاكل المتعلقة بالسلامة



الحلول الممكنة	المشكلة	Common Symptoms (الأعراض الشائعة)
<ul style="list-style-type: none"> <li>تحقق من توصيل كبل الفيديو بين الشاشة وجهاز الكمبيوتر على نحو سليم ومحكم.</li> <li>أعد ضبط الشاشة إلى إعدادات المصنع.</li> <li>قم بإجراء فحص الاختبار الذاتي للشاشة لتحديد ما إذا كانت المشاكل المتقطعة موجودة أيضًا في وضع الاختبار الذاتي.</li> </ul>	<ul style="list-style-type: none"> <li>تشغيل وإيقاف تشغيل الخلل الوظيفي للشاشة</li> </ul>	مشكلات متقطعة
<ul style="list-style-type: none"> <li>إجراء اختبار ذاتي للشاشة.</li> <li>تحقق من توصيل كبل الفيديو بين الشاشة وجهاز الكمبيوتر على نحو سليم ومحكم.</li> <li>تحقق من عدم وجود أي دببيس مكسورة أو مثنية بموصل كبل الفيديو.</li> </ul>	<ul style="list-style-type: none"> <li>الصورة فاقدة للألوان</li> </ul>	فقدان الألوان
<ul style="list-style-type: none"> <li>جرب استخدام وضع آخر من <b>Preset Modes</b> (أوضاع الضبط المسبق) في إعدادات <b>Color</b> (اللون) ضمن المعلومات المعروضة على الشاشة. اضبط قيمة <b>R/G/B</b> في <b>Custom Color</b> (اللون المخصص) في إعدادات <b>Color</b> (اللون) ضمن المعلومات المعروضة على الشاشة.</li> <li>ضبط قيمة <b>R/G/B</b> تحت لون مخصص في قائمة <b>OSD</b> الخاصة بـ اللون.</li> <li>غيّر <b>Input Color Format</b> (تنسيق ألوان الدخل) إلى <b>RGB</b> أو <b>YCbCr/YPbPr</b> في إعدادات <b>Color</b> (اللون) ضمن المعلومات المعروضة على الشاشة.</li> <li>ابدأ في تشغيل التشخيصات المضمنة.</li> </ul>	<ul style="list-style-type: none"> <li>وجود خلل في الألوان ألوان الصورة رديئة</li> </ul>	وجود خلل في الألوان
<ul style="list-style-type: none"> <li>اضبط الشاشة بحيث يتوقف تشغيلها بعد بضع دقائق من دخولها في وضع السكون. يمكن ضبط ذلك في خيارات الطاقة في <b>Windows</b> وإعداد توفير الطاقة في <b>Mac</b>.</li> <li>وبدلاً من ذلك، استخدم خاصية الشاشة المؤقتة المتغيرة ديناميكياً.</li> </ul>	<ul style="list-style-type: none"> <li>ظهور ظلال ضعيفة من الصورة الثابتة المعروضة على الشاشة</li> </ul>	صورة باقية على الشاشة من صورة ثابتة تُركت على الشاشة لفترة زمنية طويلة



## المشكلات الخاصة بالمنتج

المشكلة	المشكلة	الحلول الممكنة
صورة الشاشة صغيرة جداً	الصورة متمركزة في منتصف الشاشة، ولكنها لا تغطي منطقة العرض بالكامل	<ul style="list-style-type: none"> <li>تحقق من إعداد <b>Aspect Ratio</b> (نسبة العرض إلى الارتفاع) في قائمة البيانات المعروضة على الشاشة ذات الصلة بقائمة <b>Display</b> (الشاشة)</li> <li>أعد ضبط الشاشة إلى إعدادات المصنع.</li> </ul>
يتعذر ضبط الشاشة باستخدام الأزرار الموجودة على اللوحة الأمامية	عدم ظهور قائمة OSD	<ul style="list-style-type: none"> <li>أوقف تشغيل الشاشة وافصل كابل طاقة الشاشة ووصله مرة أخرى ثم أعد تشغيل الشاشة.</li> </ul>
لا توجد إشارة دخل عند الضغط على عناصر التحكم الخاصة بالمستخدم	لا توجد صورة، مصباح LED باللون الأبيض.	<ul style="list-style-type: none"> <li>تحقق من مصدر الإشارة. تأكد أن الكمبيوتر ليس في وضع توفير الطاقة عن طريق تحريك الماوس أو الضغط على أي مفتاح في لوحة المفاتيح.</li> <li>تحقق من توصيل كابل الإشارة بشكل صحيح. أعد توصيل كابل الإشارة إذا لزم الأمر.</li> <li>أعد ضبط الكمبيوتر أو مشغل الفيديو.</li> </ul>
الصورة لا تملأ الشاشة بالكامل	لا يمكن للصورة أن تملأ ارتفاع الشاشة أو عرضها	<ul style="list-style-type: none"> <li>بسبب تنسيقات الفيديو المختلفة (نسبة الارتفاع إلى العرض) لأقراص DVD، قد تعرض الشاشة بالشاشة الكاملة.</li> <li>ابدأ في تشغيل التشخيصات المضمنة.</li> </ul>



### إخطارات FCC (الولايات المتحدة فقط) والمعلومات التنظيمية الأخرى

للحصول على ملاحظات FCC والمعلومات التنظيمية الأخرى، راجع موقع التوافق التنظيمي الموجود على [https://www.dell.com/regulatory\\_compliance](https://www.dell.com/regulatory_compliance).

### الاتصال بشركة Dell

للعلماء في الولايات المتحدة، اتصل على ٨٠٠-DELL-٨٠٠ (٨٠٠-٩٩٩-٣٣٥٥).

ملاحظة: إذا لم يكن لديك اتصال نشط بالإنترنت، يمكنك الحصول على معلومات الاتصال من خلال فاتورة الشراء أو إيصال التعبئة أو الفاتورة أو كتالوج منتجات شركة Dell.

تقدم شركة Dell خيارات دعم وخدمة متعددة سواء عبر شبكة الإنترنت أو الهاتف. إلا أن توافر هذه الخدمات يختلف تبعًا لاختلاف البلد والمنتج، ومن ثم قد لا يتوافر بعضها في منطقتك.

• المساعدة الفنية عبر الإنترنت — <https://www.dell.com/support/monitors>

### قاعدة بيانات منتجات الاتحاد الأوروبي لكل من ملصق الطاقة وورقة معلومات المنتج:

SE2422H: <https://eprel.ec.europa.eu/qr/494247>

SE2422HX: <https://eprel.ec.europa.eu/qr/494395>

