

Dell 24 monitori SE2422H/SE2422HX

Dell näyttöhallinta Käyttäjän opas

Malli: SE2422H/SE2422HX
Säätelymalli: SE2422Ht/SE2422Hf/SE2422Hb





HUOMAUTUS: HUOMAUTUS tarkoittaa tärkeitä tietoja, joiden avulla voit käyttää tietokonetta paremmin.

Copyright © 2021 Dell Inc. Tai sen tytäryhtiöt. Kaikki oikeudet pidätetään. Dell, EMC, ja muut tavaramerkit ovat Dell Inc.:n tai sen tytäryhtiöiden tavaramerkkejä. Muut tavaramerkit voivat olla vastaavien omistajiensa tavaramerkkejä.

2021 – 04

Rev. A00

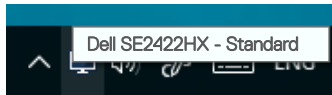
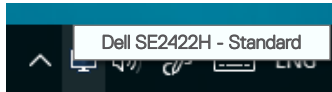
Sisältö

Yleiskatsaus	4
Pika-asetukset-valintaikkunan käyttäminen	5
Perusnäyttötoimintojen asettaminen	7
Esiasetettujen tilojen kiinnittäminen sovellukseen	9
Windowsin järjestäminen Easy Arrangella	10
Useiden videotulojen hallinta	14
Sovellusten paikkojen palauttaminen	16
Energiansäästöominaisuuksien käyttäminen	17
Muita pikanäppäimiä	18
Liitä DDM Aktiiviseen ikkunaan (vain Windows 10)	19
Vianhaku	20

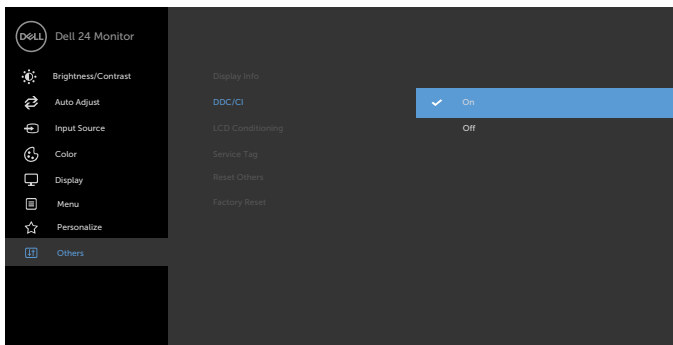


Yleiskatsaus

Näytönhallinta on Microsoft Windows -sovellus, jota käytetään hallitsemaan monitoria tai monitorien ryhmää. Se sallii nytetyn kuvan manuaalisen säädön, automaattisten asetusten kiinnityksen, energian hallinnan, ikkunan järjestämisen, kuvan kierron, ja muita ominaisuuksia, jotka ovat valittuina Dell monitoreissa. Asennuksen jälkeen Näytönhallinta toimii joka kerta, kun järjestelmä käynnistyy, ja sijoittaa kuvakkeensa ilmoitusalueelle. Tietoja järjestelmään liitetystä monitorista on käytettävissä, kun viet hiiren osoittimen ilmoitusaluekuvakkeen päälle.

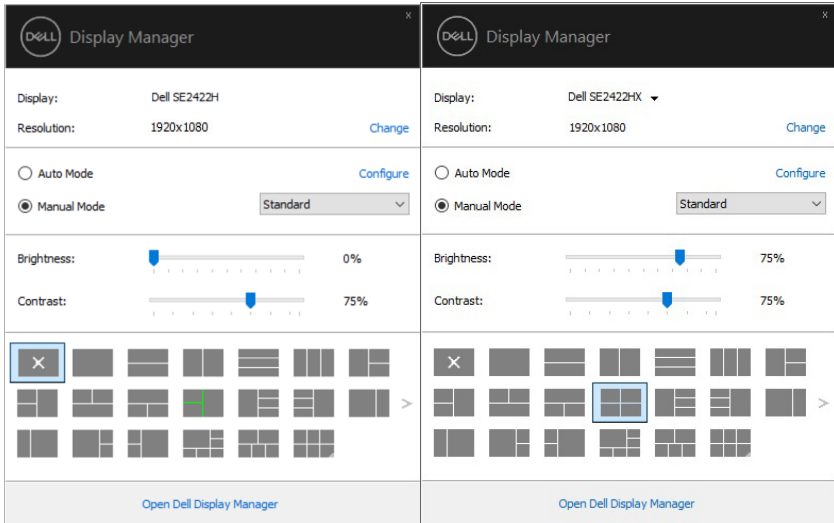


HUOMAUTUS: Näytönhallinta käyttää DDC/CI-kanavaa kommunikoimaan näyttösi kanssa. Varmista, että DDC / CI on otettu käyttöön seuraavasti valikossa.



Pika-asetukset-valintaikkunan käyttäminen

Dell Display Manager'in ilmoituslupakuvakkeen napsauttaminen **Pika-asetukset** -valintaikkunan ruudun avaamiseksi. Kun tietokoneeseen on kytketty useampi kuin yksi tuettu Dell-monitori, valikosta voidaan valita tietty kohdemonitori. **Pika-asetukset**-valintaikkunan ruutu mahdollistaa näytön kirkkauden, kontrastin, tarkkuuden, ikkunan asettelun helpon säätämisen, ja niin edelleen. Sen avulla voit myös ottaa käyttöön automaattisen vaihdon esiasetettujen tilojen välillä tai valita esiasetetun tilan manuaalisesti.



Pika-asetukset -valintaikkunan ruutu tarjoaa myös pääsyn Dell Display Managerin kehittyneeseen käyttäjäliityntään, jota käytetään perustoimintojen säätämiseen, konfiguroimaan automaattisen tilan ja pääsemään muihin ominaisuuksiin.



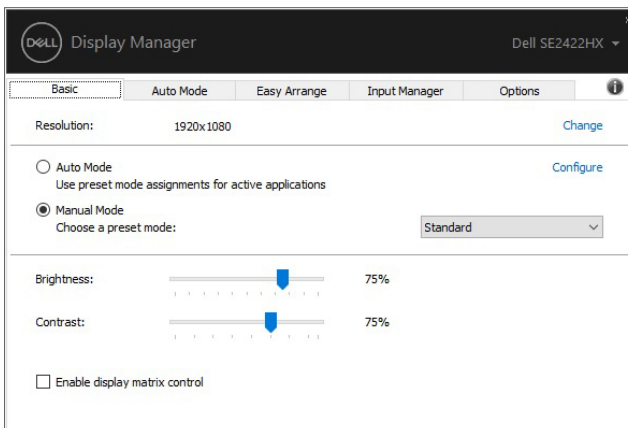
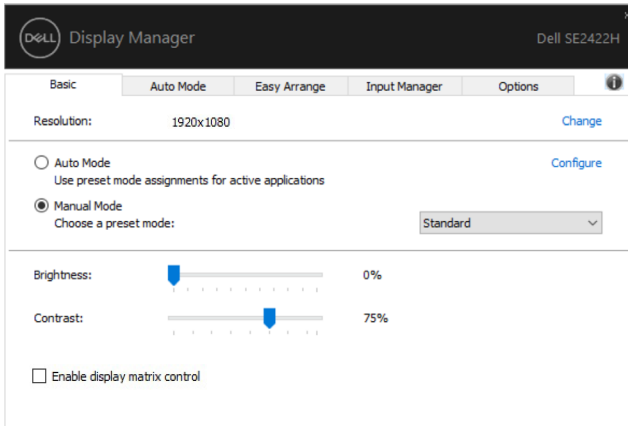
HUOMAUTUS

Ominaisuus	Toiminto	Kuvaus
Pi- ka-DDM-pää- sy	Pikanäppäin DDM-käyttöliitty- män hakemiseen	<ul style="list-style-type: none">• Ctrl+Shift+D• Käytä Sivu ylös / Sivu alas -näppäintä tai napsautta ">" selataksesi kaikkien Easy Arrange -asetteluiden läpi.
	Ohjaa yksittäistä näyttöä usean näytön asetuk- sessa	<ul style="list-style-type: none">• Valitse monitori pudotusruudusta• Jos tietokoneeseen on kytketty useampi kuin yksi monitori, valittuun näyttöön ilmestyy kuvake sekunnin ajaksi, jotta tiedät minkä monitorin.• Siirrä DDM-käyttöliittymä ohjattavalle näytölle.• Paina Ctrl+Shift+D tuodaksesi minikäyttöliittymän hiiren osoittimen alle.



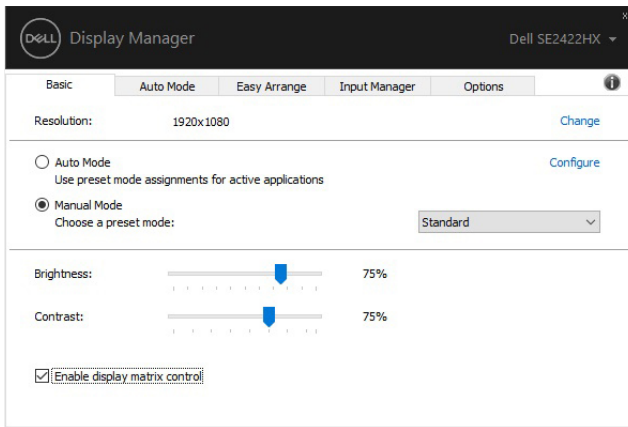
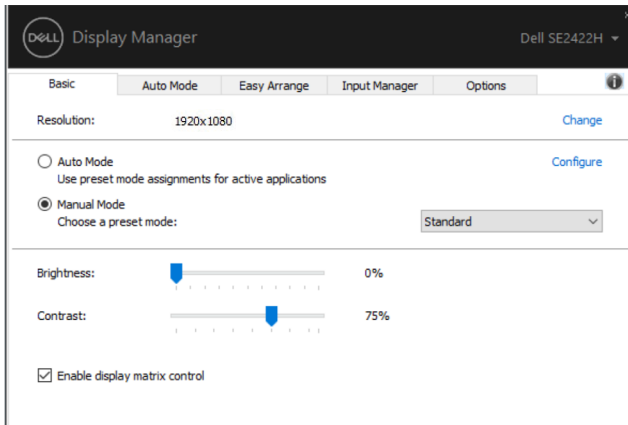
Perusnäyttötoimintojen asettaminen

Voit valita **Manual Mode (Manuaalinen tila)**, joka mahdollistaa esiasetustilan manuaalisen valitsemisen tai valinnan **Auto Mode (Automaattinen tila)**, joka käyttää esiasetustilaa perustuen aktiiviseen sovellukseen. Näytöllä oleva viesti näyttää nykyisen esiasetustilan aina, kun se muuttuu. Valitut näytön **Brightness (Kirkkaus)** ja **Contrast (Kontrasti)** voidaan myös säätää suoraan **Basic (Perus)**-välillehdestä.



HUOMAUTUS: Kun useita Dell-näyttöjä on kytketty, valitse ”Enable display matrix control (Ota näyttömatriisin hallinta käyttöön)”, jos haluat käyttää kirkkauden, kontrastin ja värien esiasetusohjaimia kaikille monitoreille.





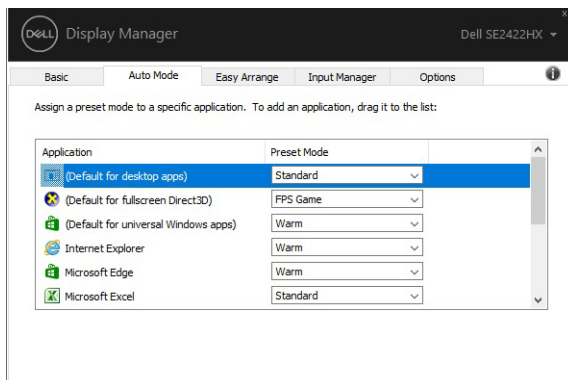
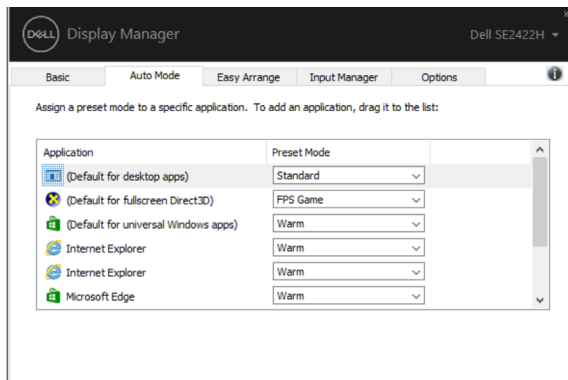
Esiasetettujen tilojen kiinnittäminen sovelluksiin

Auto Mode (Automaattinen tila) -välilehti mahdollistaa yhdistää tietty **Preset Mode (Esiasetustila)** tietyn sovelluksen kanssa ja käyttää sitä automaattisesti. Kun **Auto Mode (Automaattinen tila)** on otettu käyttöön, Dell Display Manager vaihtaa automaattisesti vastaavaan **Preset Mode (Esiasetustilaan)** aina, kun liittyvä sovellus on aktivoitu. **Preset Mode (Esiasetustilaan)**, joka on kiinnitetty tiettyyn sovellukseen, voi olla sama kullakin liitetyllä monitorilla, tai se voi vaihdella monitorista toiseen.

Dell Display Manager on esikonfiguroitu useaan suosittuun sovellukseen. Lisätäkseen uuden sovelluksen kiinnitysluetteloon, yksinkertaisesti vedä sovellus työpöydältä, Windows käynnistysvalikosta, tai muualta, ja pudota se nykyiseen luetteloon.

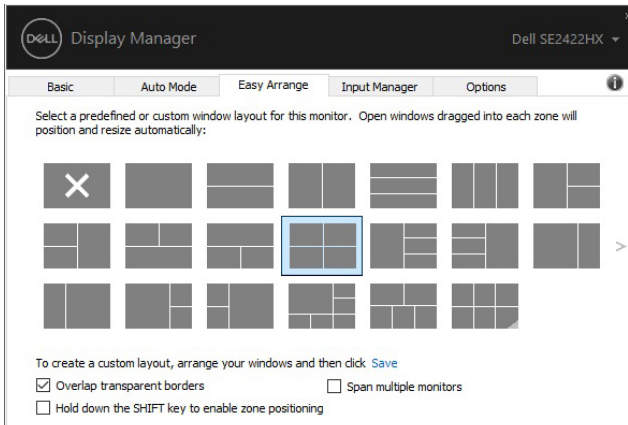
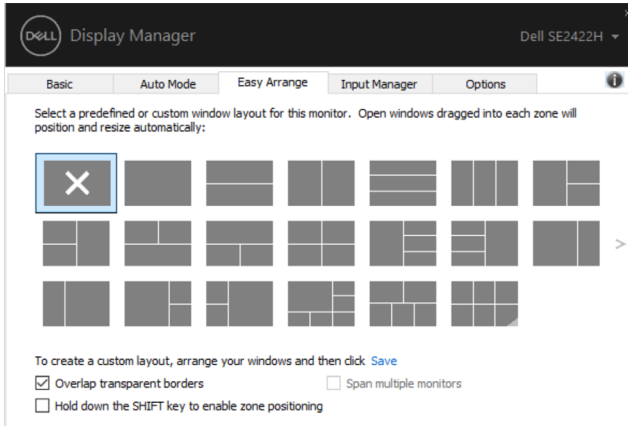
HUOMAUTUS: Eräajotiedostojen, komentosarjojen, latauslaitteiden ja ei-suoritettavien tiedostojen, kuten zip-arkistojen tai pakattujen tiedostojen, esiasetettun tilan kiinnityksiä ei tueta.

Voit myös kiinnittää pelin esiasetustilan käytettäväksi aina, kun Direct3D-sovellus toimii koko näytön tilassa. Jos haluat estää sovellusta käyttämästä tilaa, kiinnitä siihen toinen esiasetettu tila.



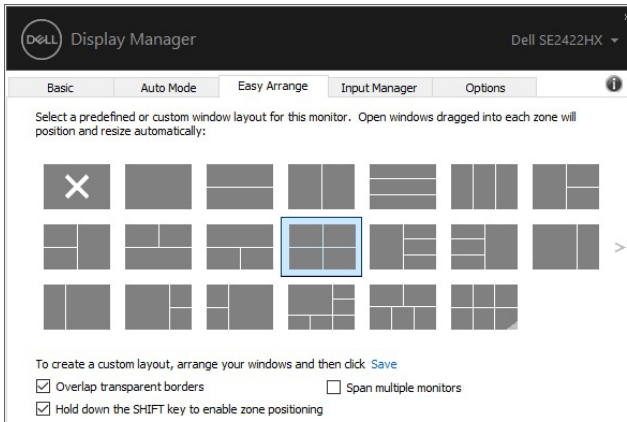
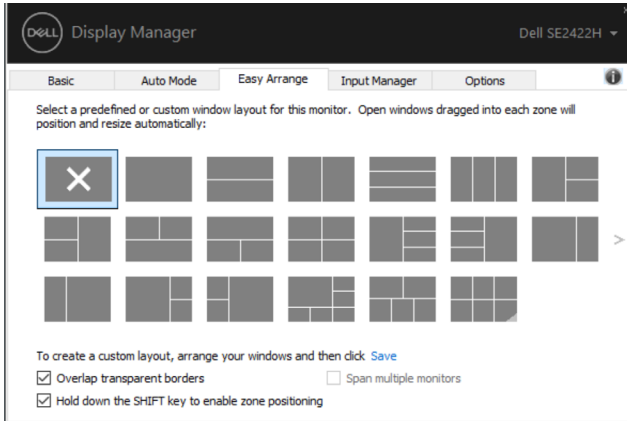
Windowsin järjestäminen Easy Arrangella

Easy Arrange auttaa sinua järjestämään sovellusikkunat tehokkaasti työpöydälle. Ensinnä valitaan työhösi sopiva ennalta määritetty asettelumalli, ja sinun tarvitsee vain vetää sovellusikkunat määritettyihin vyöhykkeisiin. Paina ">" tai käytä Sivu ylös / Sivu alas -näppäimiä löytääksesi lisää asetteluja. Luo mukautettu asettelu järjestämällä avoimet ikkunat ja napsauttamalla sitten **Save (Tallenna)**.

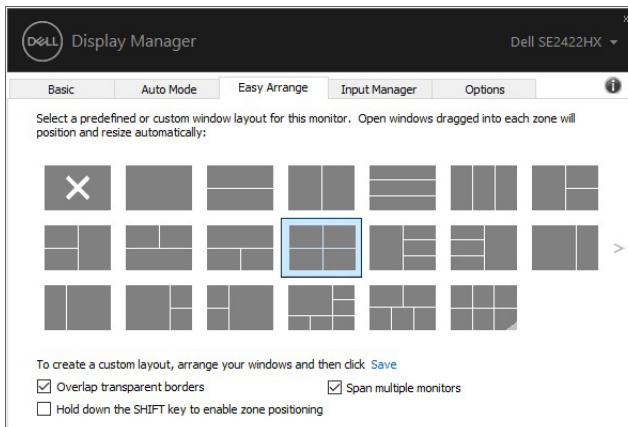
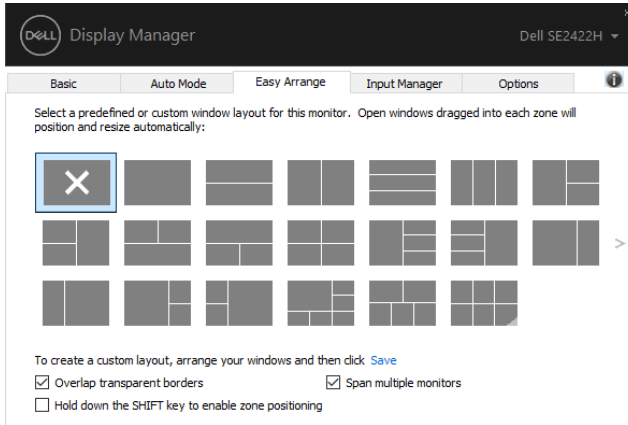


Windows 10:ssä voit käyttää eri ikkunoiden asetteluja jokaiselle virtuaaliselle työasemalle.

Jos käytät usein Windowsin snap-ominaisuutta, voit valita **“Hold down the SHIFT key to enable zone positioning (Pidä SHIFT-näppäintä alhaalla, jotta vyöhyke voidaan sijoittaa)”**. Tämä antaa Windows snap prioriteetin **Easy Arrange**lle. Sitten sinun on painettava Shift-näppäintä käyttäaksesi **Easy Arrange** -paikoitusta.




Jos käytät useita monitoreja taulukossa tai matriisissa, **Easy Arrange** -asettelua voidaan käyttää kaikissa monitoreissa yhtenä työpöytänä. Valitse ”**Span multiple monitors (Alueen useita monitoreja)**” ottaaksesi tämän ominaisuuden käyttöön. Monitorit on kohdistettava oikein, jotta ne ovat tehokkaita.



On muita kehittyneitä tapoja käyttää **Easy Arrange** -ominaisuutta. Katso alla olevaa taulukkoa.

Ominaisuus	Toiminto	Kuvaus
Parannettu Easy Arrange	Mukautetut asettelut	<ul style="list-style-type: none">Tallenna ja nimeä 5 mukautettua Easy Arrange -mallia.Konfiguroi x*y -mallit.
	5 MRU (viimeksi käytetyt) asettelut	<ul style="list-style-type: none">Paina Ctrl+Shift+Home kiertääksesi viimeisen 5 MRU -asettelun joukossa.
	Osion kokoa muutetaan lennossa	<ul style="list-style-type: none">Pidä Ctrl-näppäintä alhaalla samalla kun muutat nykyistä Easy Arrange -asettelua säätääksesi asettelun solujen kokoa ja lukumäärää.Äskettäin muodostettu Easy Arrange -malli tallennetaan Easy Arrange -kuvakkeen paikkaan.Pidä Ctrl-näppäintä painettuna samalla kun napsautat muokattua asettelukuvaketta palauttaaksesi sen oletusasetteluun.
	Easy Arrange -asettelut pysytytilaa varten	<ul style="list-style-type: none">Pystytilan Easy Arrange -kuvakkeet esitetään, kun monitoria käännetään.

 **HUOMAUTUS: Sovellus voi vaatia sovelluksen ikkunaan tehokkaan vähimmäistehokkuustarkkuuden. Sellainen sovellus ei välttämättä sovi Easy Arrange -vyöhykkeelle, jos vyöhyke on pienempi kuin vaadittu ikkunan koko.**

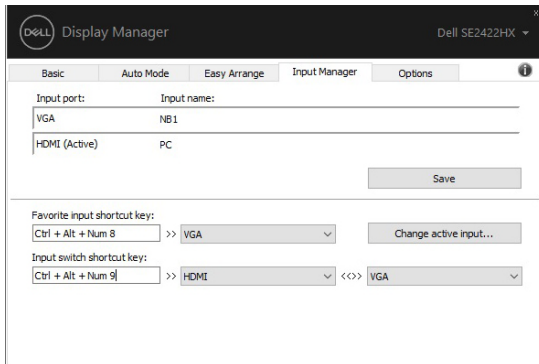
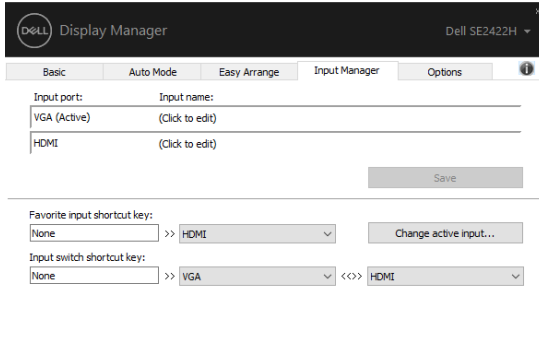


Useiden videotulojen hallinta

Input Manager (Tulon hallinta) -välilehti tarjoaa mukavia keinoja hallita useita videotuloja liitettäväksi Dell-monitoriisi. Sen avulla on helppo vaihtaa tulojen välillä työskennellessäsi useiden tietokoneiden kanssa.

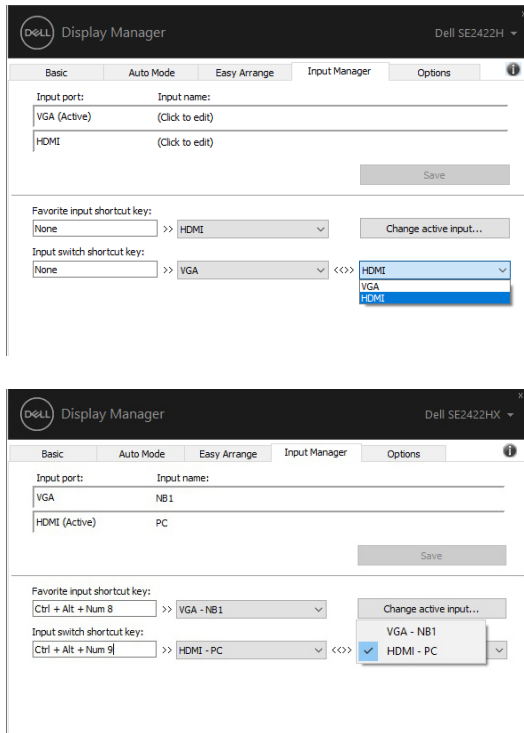
Kaikki monitoriisi käytettävissä olevat videotuloportit on lueteltu. Voit antaa kullekin tulolle haluamasi nimen. Tallenna muutokset muokkauksen jälkeen.

Voit määrittää pikanäppäimen siirtyäksesi nopeasti suosikkituloon ja toisen pikanäppäimen vaihtaaksesi nopeasti kahden tulon välillä, jos työskentelet usein niiden välillä.



Voit vaihtaa mihin tahansa tulolähteeseen pudotusluetteloä käyttämällä.



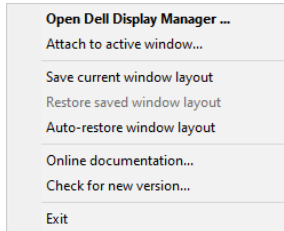


HUOMAUTUS: DDM on yhteydessä näyttösi kanssa, vaikka näyttö toistaa videota toisesta tietokoneesta. Voit asentaa DDM:n usein käyttämällesi tietokoneelle ja hallita tulon vaihtamista siitä. Voit myös asentaa DDM:n muihin monitoriin liitettyihin tietokoneisiin.

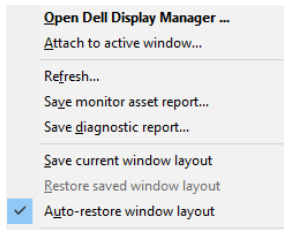


Sovellusten paikkojen palauttaminen

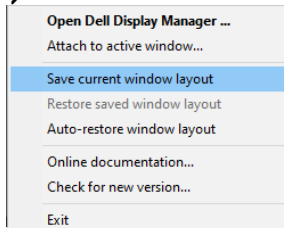
DDM voi auttaa sinua palauttamaan sovellusikkunat paikkoihinsa, kun liität tietokoneen uudelleen monitoreihin. Voit käyttää tätä ominaisuutta nopeasti napsauttamalla hiiren oikealla painikkeella ilmoitusalueen DDM-kuvaketta.



Jos valitset **“Auto-restore window layout (Ikkunan asettelun automaattinen palautus)”**, sovellusikkunoiden paikkoja seurataan ja DDM muistaa. DDM asettaa sovellusikkunat automaattisesti alkuperäisiin paikkoihinsa, kun liität tietokoneen uudelleen monitoreihin.



Palaa ensin suosikkiasetteluun, sitten **“Save current window layout (Tallenna nykyisen ikkunan asettelu)”** ja sitten **“Restore saved window layout (Palauta tallennettu ikkunan asettelu)”**.



Voit käyttää monitoreja päivittäisessä rutiinissasi erilaisilla malleilla tai tarkkuuksilla, ja voit käyttää niissä erilaisia ikkunoiden asetteluja. DDM pystyy tietämään yhdistämäsi monitorin ja palauttamaan sovelluksen sijainnit vastaavasti.

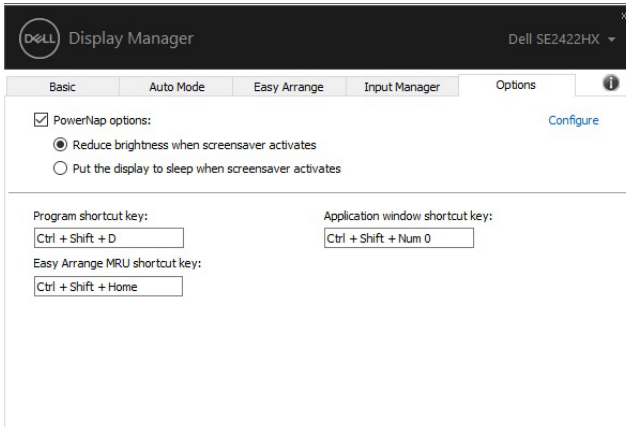
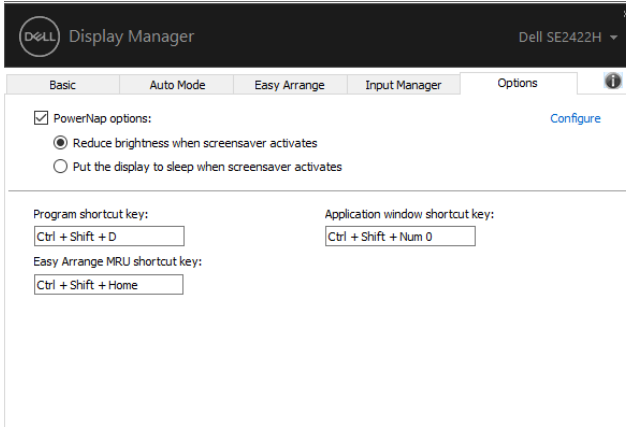
Jos sinun on vaihdettava monitori matriisikokoonpanossa, voit tallentaa ikkunan asettelun ennen vaihtamista ja palauttaa asettelun uuden monitorin asentamisen jälkeen.

 **HUOMAUTUS: Sinun tulisi pitää sovelluksesi käynnissä voidaksesi hyötyä tästä ominaisuudesta. DDM ei käynnistä sovelluksia.**



Energiansäästöominaisuuksien käyttäminen

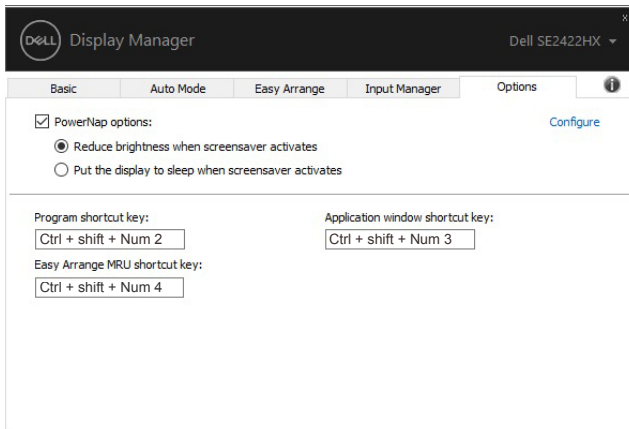
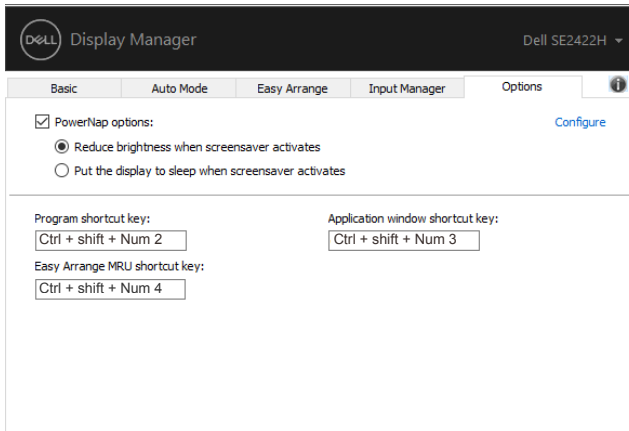
Tuetuissa Dell-malleissa on käytettävissä Valinnat-välilehti, joka tarjoaa PowerNap-energiansäästövalintoja. Voit asettaa näytön kirkkauden minimitasolle tai asettaa näytön lepotilaan, kun näytönsäästäjä on aktivoitu.



Muita pikanäppäimiä

Voit määrittää pikanäppäimet, jotta pääset nopeasti seuraaviin DDM-toimintoihin:

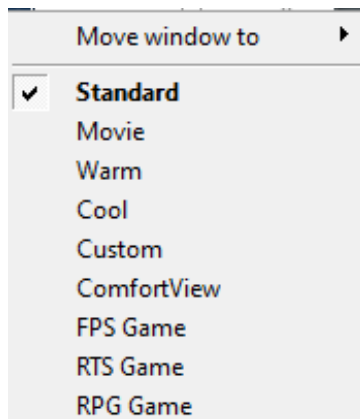
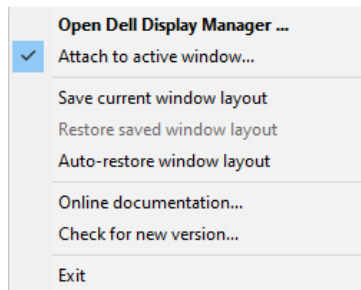
- **Program shortcut key (Ohjelma pikanäppäin):** nopeaan avaamiseen **Quick Settings (Pika-asetukset)** valintaikkunan ruudun.
- **Easy Arrange MRU shortcut key (Easy Arrange MRU -pikanäppäin):** käyttääksesi nopeasti 5 äskettäin käytettyä ikkunan asettelua.
- **Application window shortcut key (Sovellusikkunan pikanäppäin):** käynnistääksesi pikavalikon vaihtoehtoista kohdassa **Auto Mode (Automaattinen tila)** ja **Easy Arrange**.



Liitä DDM Aktiiviseen ikkunaan (vain Windows 10)

DDM-kuvake voi olla liitettyä aktiiviseen ikkunaan, jossa olet työskentelemässä. Napsauttamalla kuvaketta pääset helposti alla oleviin ominaisuuksiin.

Ominaisuus	Toiminto	Kuvaus
Liitä DDM Aktiiviseen ikkunaan (vain Windows 10)	Vaihda esiasetus tai napsauta eri osioihin	• Aktiiviseen ikkunaan ja käyttäjään liitetty DDM-kuvake voi helposti vaihtaa ikkunan paikkaa, muuttaa värin esiasetustilaa ja liittää automaattisen esiasetustilan.
	Pikanäppäin laukaisin	• Käynnissä olevassa sovellusikkunassa paina Ctrl + Shift + Ins käynnistämään myös liitetyn DDM-valikon.
	Siirrä sovellusikkuna Easy Arrange -solujen joukossa	• Lähetä sovellusikkuna edelliseen/seuraavaan Easy Arrange -soluun.
	Siirrä sovellusikkuna monitorien joukossa	• Lähetä sovellusikkuna edelliseen/seuraavaan monitoriin.

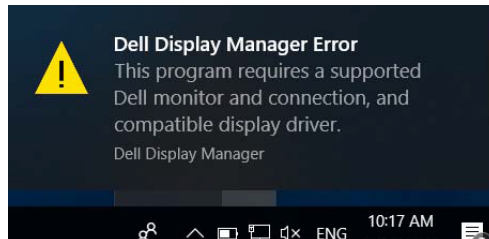


Vianhaku

Jos DDM ei toimi monitorin kanssa, DDM näyttää seuraavan kuvakkeen ilmoitusalueella.



Napsauta kuvaketta, DDM näyttää tarkemman virhesanoman.



Huomaa, että DDM toimii vain Dellin merkkituotteiden kanssa. Jos käytät muiden valmistajien monitoreja, DDM ei tue niitä.

Jos DDM ei pysty havaitsemaan tuettua Dell-monitoria ja/tai kommunikoimaan sen kanssa, suorita vianmääritys alla olevien ohjeiden avulla:

1. Varmista, että videokaapeli on liitetty oikein näyttöön ja tietokoneeseen. Varsinkin liittimet tulee asettaa tiukasti paikoilleen.
2. Tarkista monitorin OSD:stä varmistaaksesi, että DDC/CI on otettu käyttöön.
3. Varmista, että sinulla on oikea ja uusin näytönohjain grafiikkatoimittajalta (Intel, AMD, NVidia, jne.). Näytönohjain on usein syynä DDM-vikaan.
4. Irrota kaikki telakointiasemat, jatkokaapelit tai muuntimet monitorin ja grafiikkaportin välillä. Jotkut edulliset jatkojohdot, keskittimet tai muuntimet eivät välttämättä tue DDC/CI:tä kunnolla ja voivat epäonnistua DDM:ssä. Päivitä kyseisen laitteen ohjain, jos uusin versio on käytettävissä.
5. Käynnistä tietokoneesi uudelleen.



DDM ei ehkä toimi seuraavien monitorien kanssa:

- Dell-monitorimallit vuotta 2013 aikaisemmin ja D-sarjan Dell-monitorit. Katso lisätietoja kohdasta <https://www.dell.com/support/monitors>.
- Pelimonitorit, jotka käyttävät Nvidia-perusteista G-synkronointitekniologiaa
- Virtuaaliset ja langattomat monitorit eivät tue DDC/CI:tä
- Joissakin DP 1.2 -monitorien varhaisissa malleissa saattaa olla tarpeen poistaa MST/DP 1.2 käytöstä näytön OSD:n avulla

Jos tietokoneesi on yhteydessä Internetiin, sinua kehoitetaan päivittämään DDM:n uudempaan versioon, kun se on käytettävissä. On suositeltavaa ladata ja asentaa uusin DDM-sovellus.

Voit myös tarkistaa uuden version napsauttamalla hiiren oikealla painikkeella DDM-kuvaketta.

