

Dell SE2222H/SE2222HV

Trình Quản Lý Màn Hình Dell Hướng Dẫn Sử Dụng

Model màn hình: SE2222H/SE2222HV
Model quy định: SE2222Hf, SE2222HVf, SE2222Ht





GHI CHÚ: LƯU Ý cho biết thông tin quan trọng giúp bạn sử dụng tốt hơn.

© 2021 Dell Inc. hoặc các công ty con. Đã đăng ký bản quyền.

Dell, EMC và các nhãn hiệu khác là thương hiệu của Dell Inc. hoặc các công ty con của Dell Inc. Các nhãn hiệu khác có thể là thương hiệu của chủ sở hữu tương ứng.

2021 - 04

Phiên bản sửa đổi A00

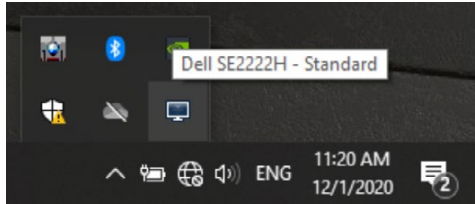
Mục lục

Tổng quan.....	4
Sử Dụng Hộp Thoại Cài Đặt Nhanh	5
Cài Đặt Chức Năng Hiển Thị Cơ Bản.....	7
Gán Chế Độ Cài Sẵn Cho Ứng Dụng	8
Sắp Xếp Các Cửa Sổ bằng Easy Arrange	9
Quản Lý Nhiều Đầu Vào Video	12
Khôi Phục Vị Trí Ứng Dụng	14
Gắn DDM vào các cửa sổ đang hoạt động (chỉ có trong Windows 10)	16
Áp Dụng Tính Năng Tiết Kiệm Năng Lượng	17
Các Phím Tắt Khác	17
Khắc Phục Sự Cố.....	18

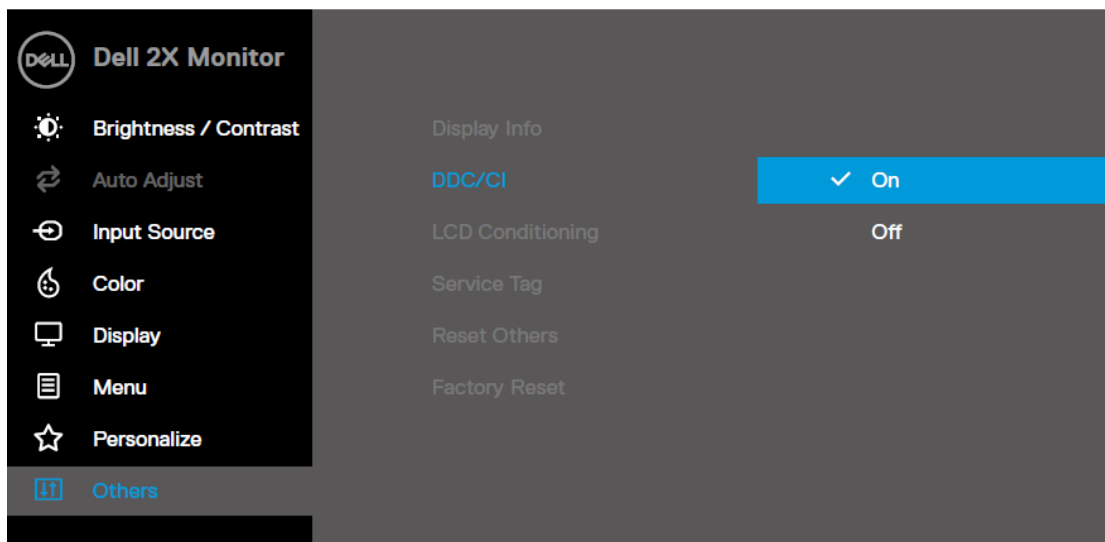


Tổng quan

Trình quản lý hiển thị Dell là một ứng dụng Microsoft Windows được sử dụng để quản lý một màn hình hoặc một nhóm các màn hình. Nó cho phép điều chỉnh thủ công hình ảnh hiển thị, chỉ định cài đặt tự động, quản lý năng lượng, sắp xếp cửa sổ, xoay hình ảnh và các tính năng khác trên một số màn hình Dell được chọn. Sau khi cài đặt, Trình quản lý hiển thị Dell sẽ chạy mỗi khi hệ thống khởi động và đặt biểu tượng của nó vào khay thông báo. Thông tin về màn hình được kết nối với hệ thống có sẵn khi di chuột qua biểu tượng khay thông báo.

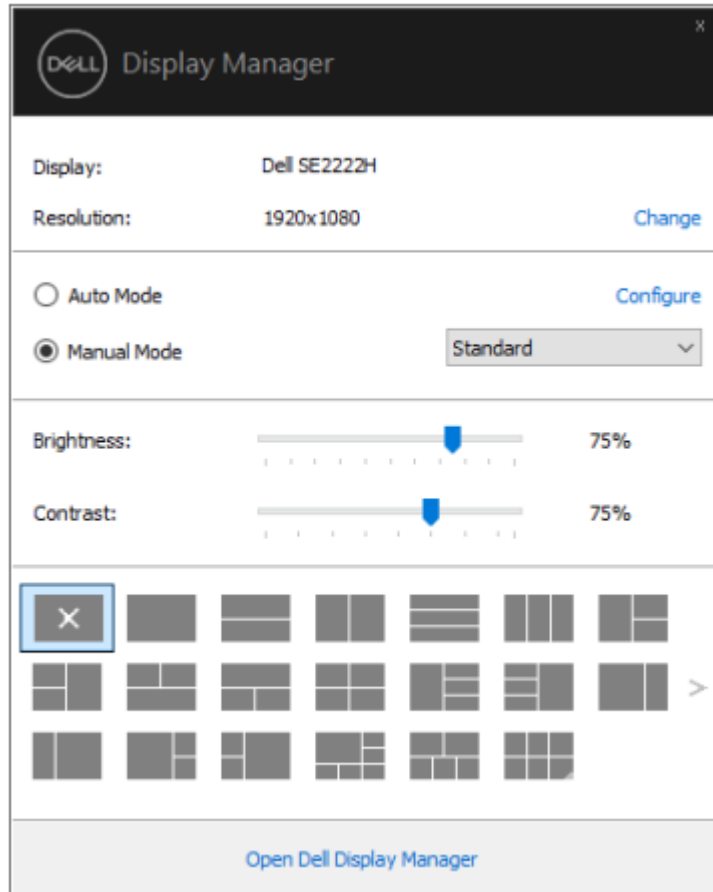


GHI CHÚ: Trình quản lý hiển thị Dell sử dụng kênh DDC/CI để giao tiếp với màn hình của bạn. Đảm bảo rằng DDC/CI được bật trong menu như dưới đây.



Sử Dụng Hộp Thoại Cài Đặt Nhanh

Nhấp vào biểu tượng khay thông báo của Trình quản lý hiển thị Dell để mở hộp thoại **Cài Đặt Nhanh**. Khi nhiều model Dell được hỗ trợ được kết nối với máy tính, bạn có thể chọn một màn hình mục tiêu cụ thể bằng cách sử dụng menu. Hộp thoại **Cài đặt nhanh** cho phép điều chỉnh độ sáng và độ tương phản của màn hình một cách thuận tiện. Bạn có thể chọn **Chế độ thủ công** hoặc **Chế độ tự động** và độ phân giải màn hình có thể thay đổi.



Hộp thoại **Cài đặt nhanh** cũng cung cấp quyền truy cập vào giao diện người dùng nâng cao của Trình quản lý hiển thị Dell được sử dụng để điều chỉnh các chức năng cơ bản, định cấu hình chế độ tự động và truy cập các tính năng khác.





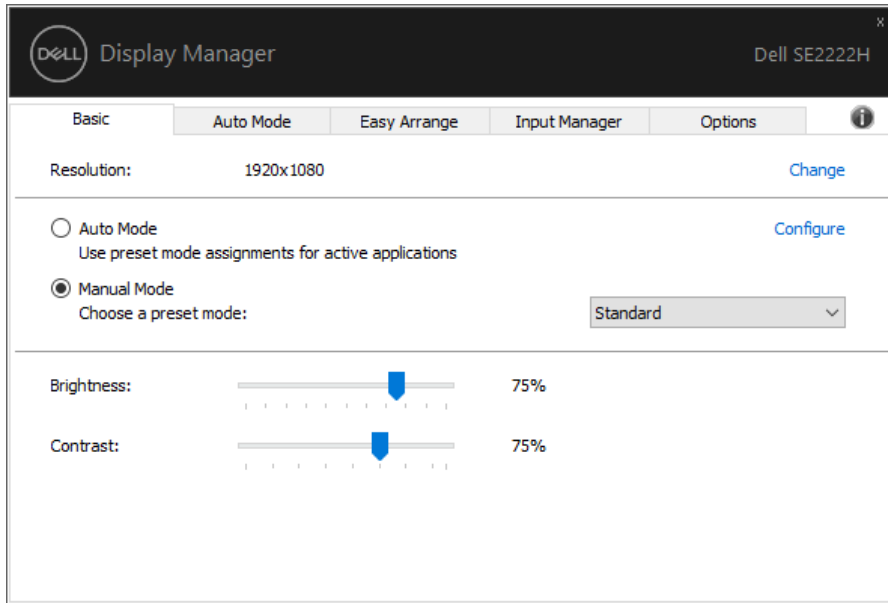
GHI CHÚ:

Tính năng	Chức Năng	Mô tả
Truy cập DDM nhanh chóng	Phím nhanh để gọi giao diện người dùng DDM	<ul style="list-style-type: none">· Ctrl+Shift+D· Sử dụng phím Page Up/Page Down hoặc nhấp vào “>” để lướt qua tất cả các bố cục Easy Arrange.
	Điều khiển từng màn hình trong thiết lập nhiều màn hình	<ul style="list-style-type: none">· Từ hộp thả xuống để chọn màn hình, màn hình đã chọn hiển thị logo Dell.· Thực hiện kiểm tra tính năng tự kiểm tra màn hình.· Di chuyển giao diện người dùng DDM sang màn hình được điều khiển.· Nhấn Ctrl + Shift + D để hiển thị Giao diện người dùng mini dưới con trỏ chuột.

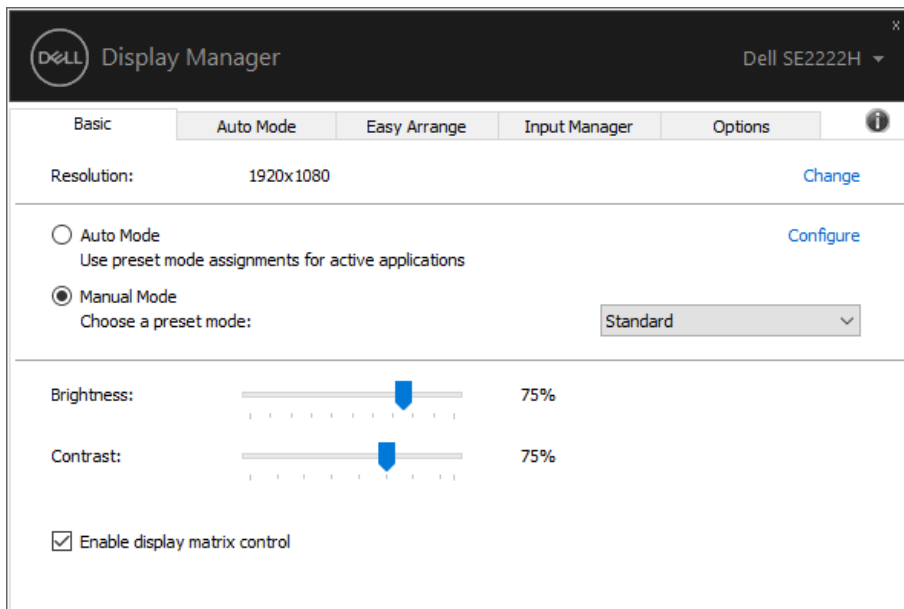


Cài Đặt Chức Năng Hiển Thị Cơ Bản

Bạn có thể chọn **Chế độ thủ công** cho phép bạn chọn thủ công chế độ cài đặt đặt trước hoặc chọn **Chế độ tự động** áp dụng chế độ cài sẵn dựa trên ứng dụng đang hoạt động. Một thông báo trên màn hình hiển thị chế độ cài trước hiện tại bất cứ khi nào nó thay đổi. **Độ sáng** và **Độ tương phản** của màn hình được chọn cũng có thể được điều chỉnh trực tiếp từ tab **Cơ bản**.



GHI CHÚ: Khi nhiều màn hình Dell được kết nối, chọn “**Bật điều khiển ma trận hiển thị**” để áp dụng các điều khiển độ sáng, độ tương phản và cài đặt trước màu cho tất cả các màn hình.



Gán Chế Độ Cài Sẵn Cho Ứng Dụng

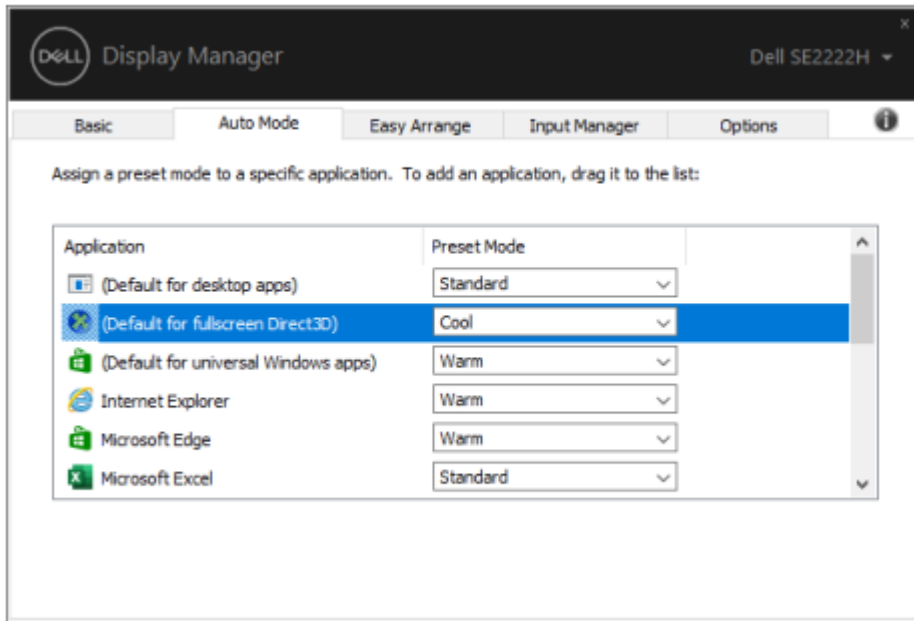
Tab **Chế độ tự động** cho phép bạn kết hợp một **Chế độ đặt trước** cụ thể với một ứng dụng cụ thể và áp dụng nó tự động. Khi **Chế độ tự động** được bật, Trình quản lý hiển thị Dell sẽ tự động chuyển sang **Chế độ đặt trước** tương ứng bất cứ khi nào ứng dụng liên quan được kích hoạt. **Chế độ đặt trước** được gán cho một ứng dụng cụ thể có thể giống nhau trên mỗi màn hình được kết nối, hoặc nó có thể thay đổi từ màn hình này sang màn hình khác.

Trình quản lý hiển thị Dell được cấu hình sẵn cho nhiều ứng dụng phổ biến. Để thêm một ứng dụng mới vào danh sách gán, chỉ cần kéo ứng dụng từ màn hình nền, Menu khởi động Windows hoặc ở nơi khác và thả nó vào danh sách hiện tại.



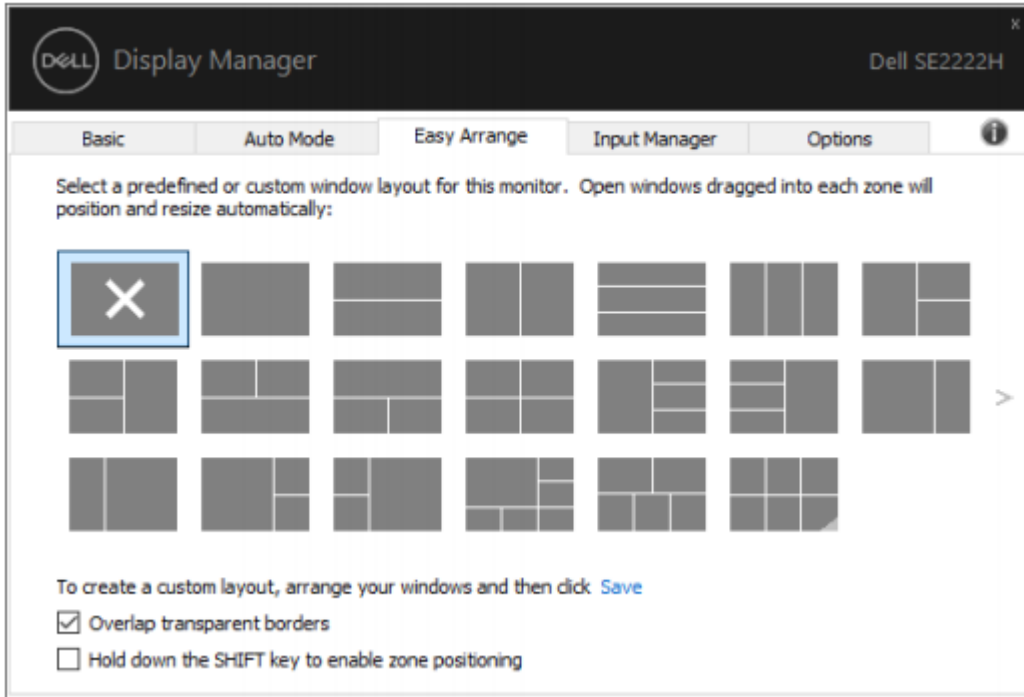
GHI CHÚ: Chế độ cài đặt đặt trước cho các tập tin batch, tập lệnh, bộ tải và các tệp không thể thực thi như lưu trữ zip hoặc tệp được đóng gói, không được hỗ trợ.

Bạn cũng có thể định cấu hình chế độ Cài đặt trò chơi được sử dụng bất cứ khi nào ứng dụng Direct3D chạy ở chế độ toàn màn hình. Để ngăn ứng dụng sử dụng chế độ, hãy gán một chế độ cài sẵn khác cho nó.



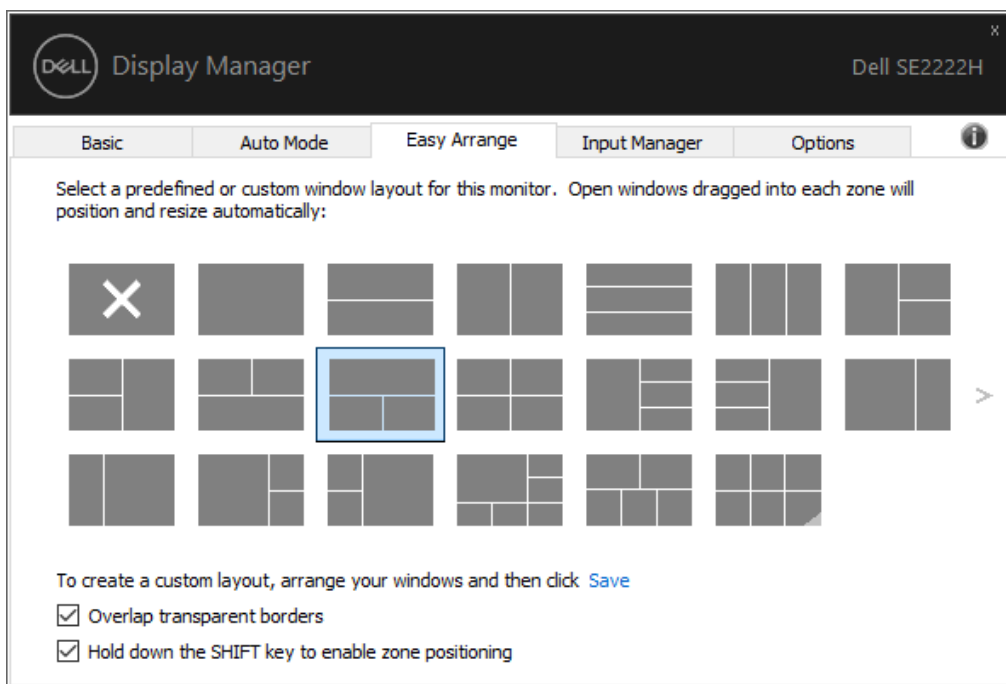
Sắp Xếp Các Cửa Sổ bằng Easy Arrange

Easy Arrange giúp bạn sắp xếp hiệu quả các cửa sổ ứng dụng của mình trên màn hình nền. Trước tiên, bạn chọn một mẫu bố cục được xác định trước phù hợp với công việc của mình, sau đó bạn chỉ cần kéo các cửa sổ ứng dụng vào các vùng đã xác định. Nhấn “>” hoặc sử dụng phím Page Up (Trang lên)/Page Down (Trang xuống) để tìm thêm bố cục. Để tạo bố cục tùy chỉnh, hãy sắp xếp các cửa sổ đang mở và sau đó nhấp vào **Lưu**.

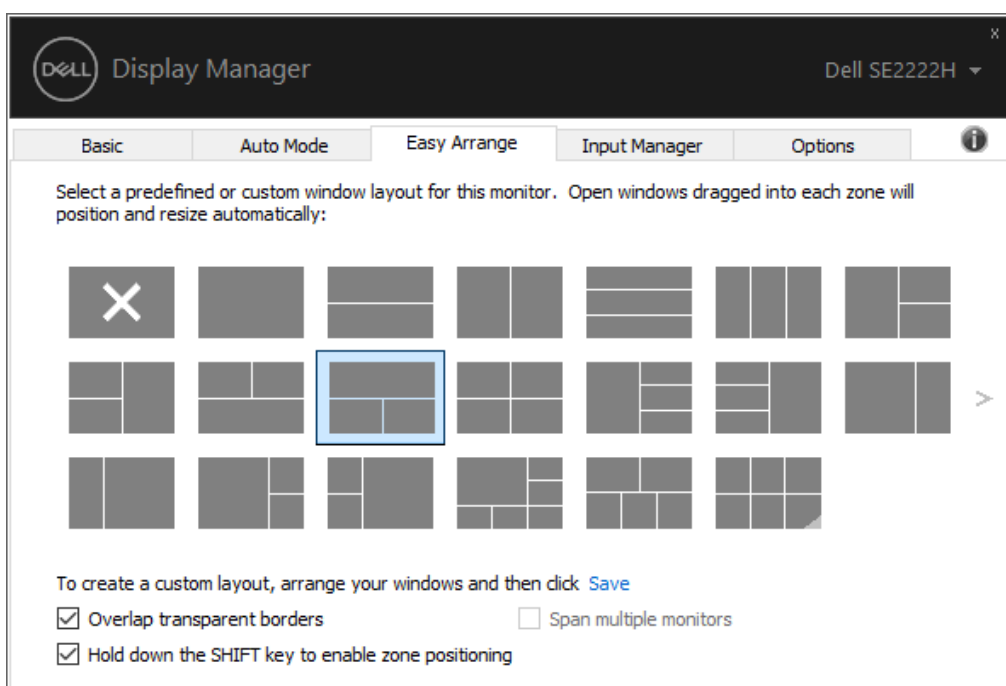


Đối với Windows 10, bạn có thể áp dụng các bố cục cửa sổ khác nhau cho từng máy tính để bàn ảo. Nếu bạn thường sử dụng tính năng chụp nhanh của Windows, hãy chọn “**Giữ phím SHIFT để bật tính năng định vị vùng**”. Điều này cho phép ưu tiên chụp Windows trên **Easy Arrange**. Sau đó, bạn sẽ cần phải nhấn phím Shift để sử dụng định vị **Easy Arrange**.





Nếu bạn đang sử dụng nhiều màn hình trong một mảng hoặc ma trận, bố cục Easy Arrange có thể được áp dụng cho tất cả các màn hình dưới dạng một màn hình. Chọn “**Span multiple monitors (Mở rộng ra nhiều màn hình)**” để bật tính năng này. Bạn cần phải căn chỉnh màn hình của bạn đúng cách để sử dụng nó một cách hiệu quả.



GHI CHÚ: Một số ứng dụng yêu cầu độ phân giải hiệu quả tối thiểu cho cửa sổ của nó. Ứng dụng có thể không khớp với vùng Easy Arrange nếu vùng đó nhỏ hơn kích thước cửa sổ được yêu cầu.



Có những cách nâng cao khác để sử dụng **Easy Arrange**. Tham khảo bảng dưới đây.

Tính năng	Chức Năng	Mô tả
Easy Arrange nâng cao	Bố cục tùy chỉnh	<ul style="list-style-type: none">· Lưu và đặt tên cho 5 mẫu Easy Arrange tùy chỉnh.· Định cấu hình các mẫu x*y.
	5 bố cục MRU (được sử dụng gần đây nhất)	<ul style="list-style-type: none">· Nhấn Ctrl+Shift+Home để xoay vòng giữa 5 bố cục MRU cuối cùng.
	Khi thay đổi kích thước phân vùng bay	<ul style="list-style-type: none">· Nhấn giữ Ctrl trong khi thay đổi kích thước bố cục Easy Arrange hiện tại để điều chỉnh kích thước và số lượng ô trong bố cục.· Mẫu Easy Arrange được tạo mới được lưu vào vị trí biểu tượng Easy Arrange.· Giữ Ctrl trong khi nhấp vào biểu tượng bố cục đã sửa đổi để khôi phục nó về bố cục mặc định.

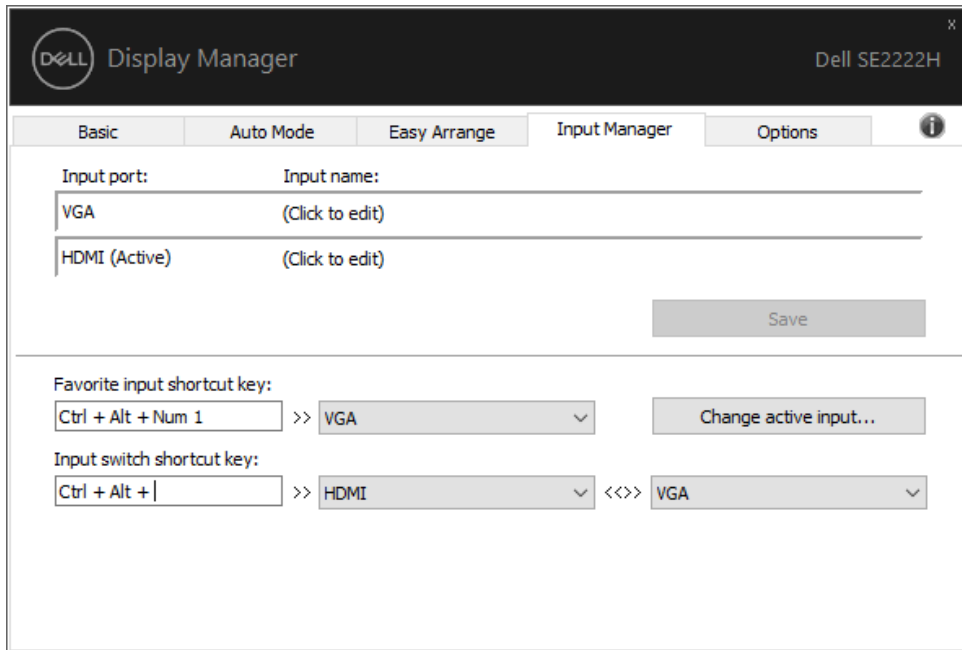


Quản Lý Nhiều Đầu Vào Video

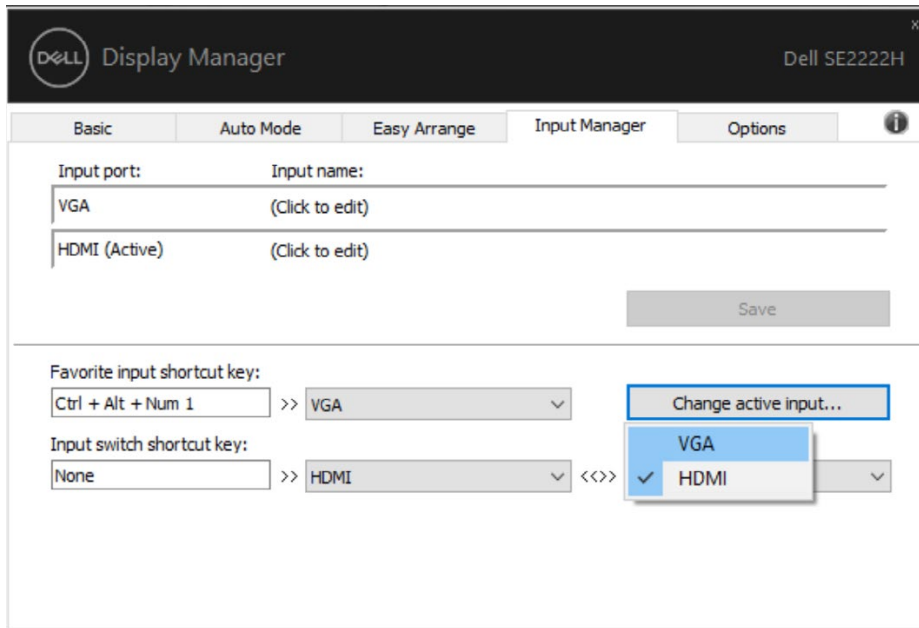
Tab **Trình quản lý đầu vào** cung cấp các cách thuận tiện để bạn quản lý nhiều đầu vào video được kết nối với màn hình Dell của bạn. Nó giúp dễ dàng chuyển đổi giữa các đầu vào trong khi bạn làm việc với nhiều máy tính.

Tất cả các cổng đầu vào video có sẵn cho màn hình của bạn được liệt kê. Bạn có thể cung cấp cho mỗi đầu vào một tên như bạn muốn. Lưu các thay đổi của bạn sau khi chỉnh sửa.

Bạn có thể xác định một phím tắt để nhanh chóng chuyển sang đầu vào yêu thích của bạn và một phím tắt khác để nhanh chóng chuyển đổi giữa hai đầu vào nếu bạn thường làm việc giữa chúng.



Bạn có thể sử dụng danh sách thả xuống để chuyển sang bất kỳ nguồn vào nào có sẵn.



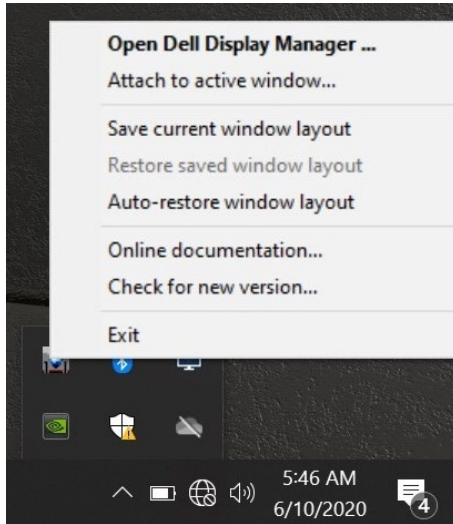
GHI CHÚ: DDM giao tiếp với màn hình của bạn ngay cả khi màn hình hiển thị video từ một máy tính khác. Bạn có thể cài đặt DDM trên máy tính bạn thường xuyên sử dụng và kiểm soát chuyển đổi đầu vào từ máy tính đó.

Bạn cũng có thể cài đặt DDM trên các máy tính khác được kết nối với màn hình.

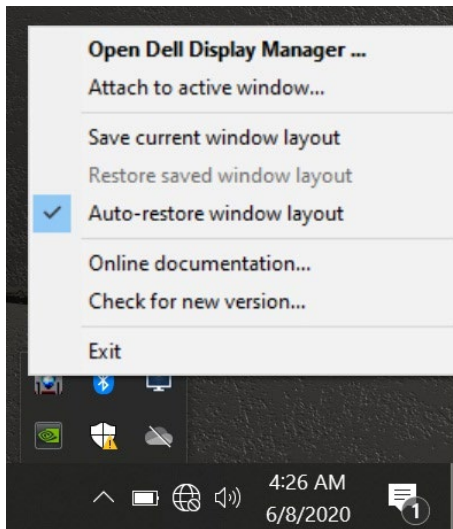


Khôi Phục Vị Trí Ứng Dụng

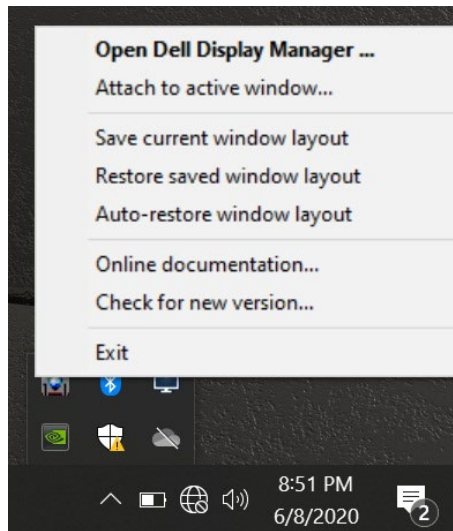
DDM có thể giúp bạn khôi phục các cửa sổ ứng dụng vào vị trí của chúng khi bạn kết nối lại máy tính với (các) màn hình. Bạn có thể nhanh chóng truy cập tính năng này bằng cách nhấp chuột phải vào biểu tượng DDM trong khay thông báo.



Nếu bạn chọn “**Tự động khôi phục bố cục cửa sổ**”, các vị trí cửa sổ ứng dụng của bạn sẽ được DDM theo dõi và ghi nhớ. DDM tự động đặt các cửa sổ ứng dụng vào vị trí ban đầu của chúng khi bạn kết nối lại máy tính với (các) màn hình của bạn.



Nếu bạn muốn quay lại bố cục ưa thích sau khi bạn di chuyển các cửa sổ ứng dụng xung quanh, trước tiên bạn có thể "Lưu bố cục cửa sổ hiện tại" và sau đó "Khôi phục bố cục cửa sổ đã lưu".



Bạn có thể sử dụng màn hình với các model hoặc độ phân giải khác nhau trong thói quen hàng ngày của mình và bạn có thể áp dụng các bố cục cửa sổ khác nhau lên chúng. DDM có thể biết được màn hình bạn đã kết nối lại và khôi phục các vị trí ứng dụng tương ứng.

Trong trường hợp bạn cần thay thế màn hình trong cấu hình ma trận màn hình, bạn có thể lưu bố cục cửa sổ trước khi thay thế và khôi phục bố cục sau khi cài đặt màn hình mới.

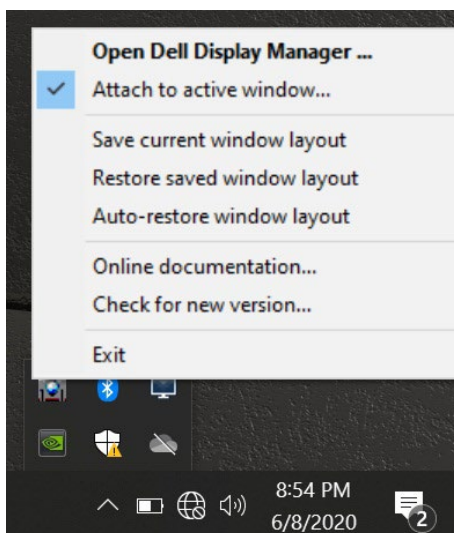


GHI CHÚ: Bạn nên duy trì các ứng dụng của mình chạy để hưởng lợi từ tính năng này. DDM không khởi chạy ứng dụng.

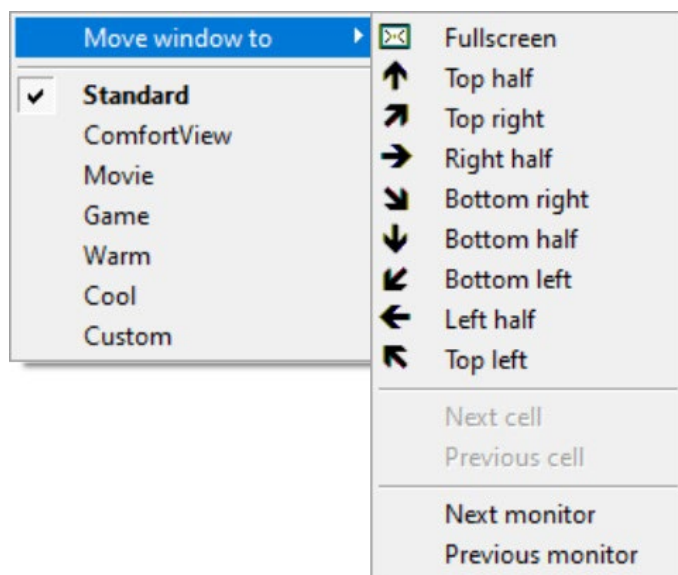


Gắn DDM vào các cửa sổ đang hoạt động (chỉ có trong Windows 10)

Đối với Windows 10, bạn có thể thêm biểu tượng lối tắt DDM vào vùng thanh công cụ của các cửa sổ đang hoạt động. Để kích hoạt tính năng này, nhấp chuột phải vào biểu tượng DDM trên khay thông báo và chọn **Gắn vào cửa sổ đang hoạt động** từ menu đã mở.



Khi bạn nhấp chuột phải vào biểu tượng trên thanh công cụ, menu nhanh DDM xuất hiện, hiển thị các tùy chọn trong **Chế độ tự động** và **Easy Arrange** để bạn dễ dàng thực hiện điều chỉnh.



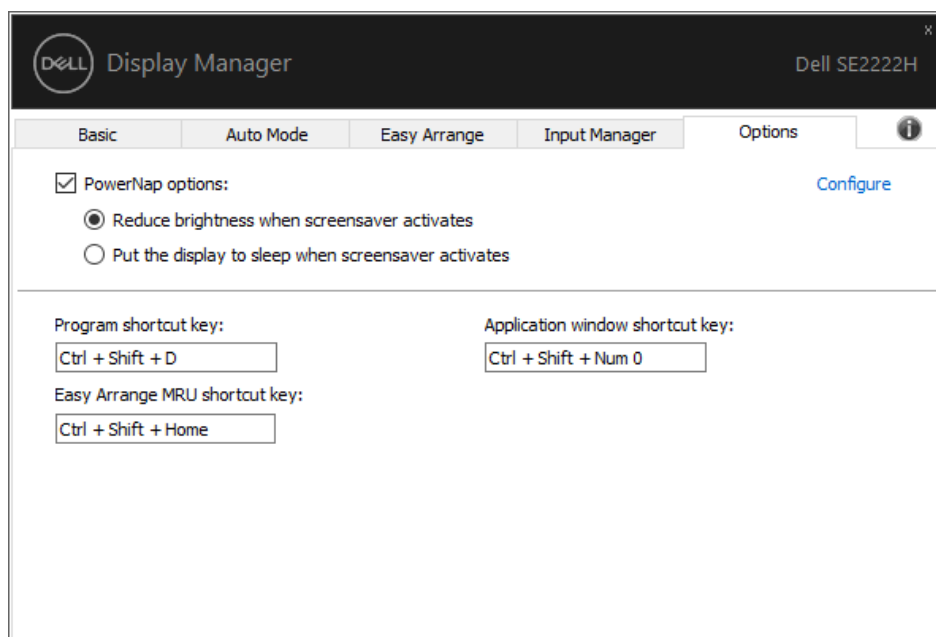
Áp Dụng Tính Năng Tiết Kiệm Năng Lượng

Trên các model Dell được hỗ trợ, một tab **Tùy chọn** có sẵn cung cấp các tùy chọn bảo tồn năng lượng PowerNap. Bạn có thể chọn đặt độ sáng của màn hình ở mức tối thiểu hoặc để màn hình ngủ khi bảo vệ màn hình được kích hoạt.

Các Phím Tắt Khác

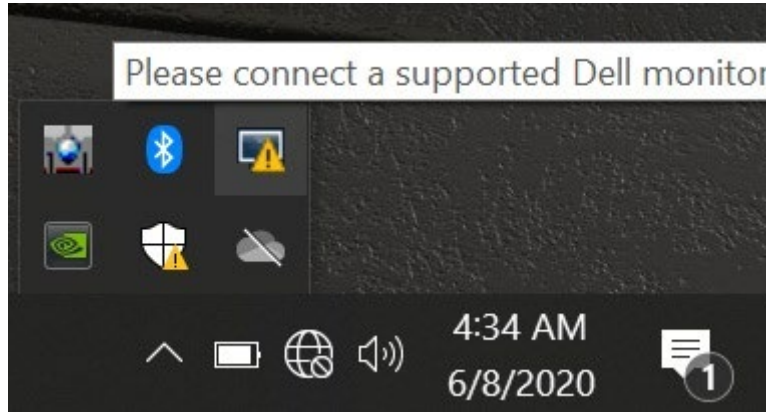
Bạn có thể xác định các phím tắt để truy cập nhanh vào các chức năng DDM sau:

- **Phím tắt chương trình:** dùng để mở nhanh hộp thoại **Cài đặt nhanh**.
- **Phím tắt MRU Easy Arrange:** dùng để áp dụng nhanh 5 bố cục cửa sổ được sử dụng gần đây
- **Phím tắt cửa sổ ứng dụng:** dùng để khởi chạy menu nhanh cho các tùy chọn trong **Chế độ tự động** và **Easy Arrange**.

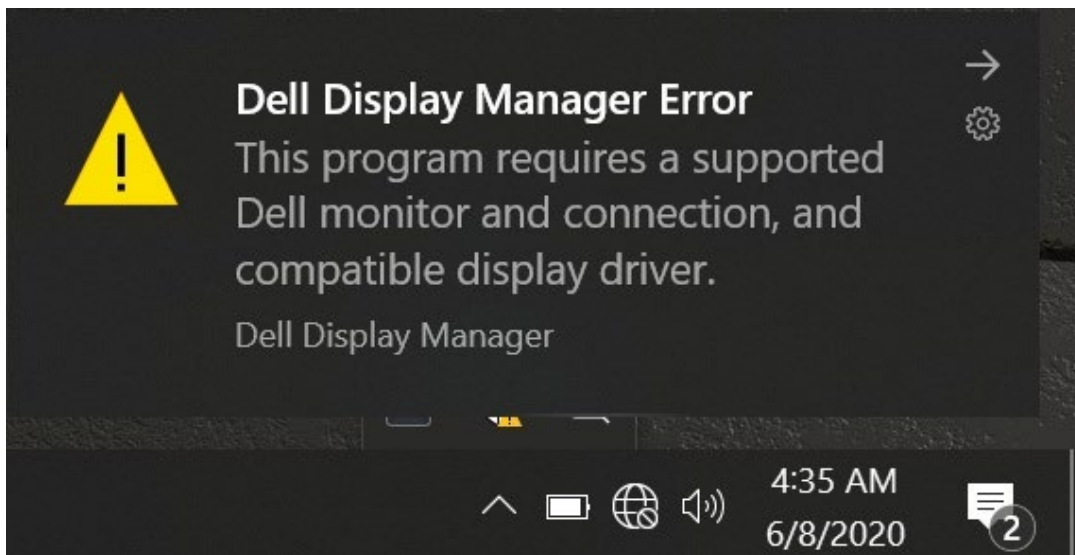


Khắc Phục Sự Cố

Nếu DDM không hoạt động với màn hình của bạn, DDM sẽ hiển thị biểu tượng bên dưới trong khay thông báo của bạn.



Nhấp vào biểu tượng, DDM hiển thị thông báo lỗi chi tiết hơn.



Xin lưu ý rằng DDM chỉ hoạt động với màn hình có thương hiệu Dell. Nếu bạn đang sử dụng màn hình từ các nhà sản xuất khác, DDM không hỗ trợ chúng.

Nếu DDM không thể phát hiện và/hoặc giao tiếp với màn hình Dell được hỗ trợ, hãy thực hiện các thao tác dưới đây để khắc phục sự cố:

1. Đảm bảo cáp video được kết nối đúng cách giữa màn hình và máy tính của bạn. Đảm bảo các đầu nối được lắp chặt vào vị trí.
2. Kiểm tra màn hình OSD để đảm bảo DDC/CI được bật.
3. Đảm bảo bạn có trình điều khiển card đồ họa phù hợp từ nhà cung cấp (Intel, AMD, NVIDIA, v.v.). Trình điều khiển đồ họa thường là nguyên nhân gây ra lỗi DDM.
4. Tháo mọi đế cắm, bộ mở rộng cáp và bộ chuyển đổi giữa màn hình và cổng đồ họa. Một số bộ mở rộng, trung tâm hoặc bộ chuyển đổi chi phí thấp có thể không hỗ trợ DDC/CI đúng cách và có thể bị lỗi DDM. Cập nhật trình điều khiển của thiết bị đó nếu có phiên bản mới nhất.
5. Khởi động lại máy tính.



DDM có thể không hoạt động với các màn hình dưới đây:

- Các model màn hình Dell được bán sớm hơn năm 2013 và các màn hình series D của Dell. Để biết thêm thông tin, xem www.dell.com/support/monitors.
- Màn hình chơi game sử dụng công nghệ G-sync trên nền tảng Nvidia.
- Màn hình ảo và không dây không hỗ trợ DDC/CI
- Một số model màn hình DP 1.2 đời đầu, có thể cần phải tắt MST/DP 1.2 bằng OSD màn hình.

Nếu máy tính của bạn được kết nối với Internet, bạn sẽ được nhắc nâng cấp lên phiên bản DDM mới khi có sẵn. Bạn nên tải xuống và cài đặt ứng dụng DDM mới nhất.

Bạn cũng có thể kiểm tra phiên bản mới bằng cách nhấp chuột phải vào biểu tượng DDM trong khi bấm và giữ phím 'shift'.

