

Dell SE2222H/SE2222HV

Dell Display Manager

คู่มือผู้ใช้

รุ่นจอภาพ SE2222H/SE2222HV

รุ่นตามข้อบังคับ SE2222Hi, SE2222HVf, SE2222Ht





หมายเหตุ หมายเหตุระบุถึงข้อมูลสำคัญที่ช่วยให้คุณใช้คอมพิวเตอร์ของคุณได้ดีขึ้น

© 2021 Dell Inc. หรือบริษัทสาขา สงวนลิขสิทธิ์ทั้งหมด

Dell EMC และเครื่องหมายการค้าเป็นเครื่องหมายการค้าของ Dell Inc. หรือบริษัทสาขา
เครื่องหมายการค้าอื่นๆอาจเป็นเครื่องหมายการค้าของเจ้าของ โดยเฉพาะ

2021 - 04

Rev. A00

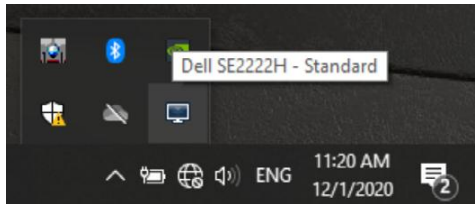
สารบัญ


การอธิบายโดยสรุป.....	4
การใช้ไดอะล็อกบ็อกซ์การตั้งค่าแบบเร็ว.....	5
การตั้งค่าฟังก์ชันการแสดงผลขั้นพื้นฐาน.....	7
การระบุโหมดตั้งล่วงหน้าสำหรับโปรแกรม.....	8
การจัดการระบบ Windows โดยใช้ Easy Arrange	9
การจัดการมัลติเพล็กซ์วิดีโออินพุต.....	12
การเรียกคืนตำแหน่งโปรแกรม.....	14
การเชื่อมต่อ DDM เพื่อปฏิบัติการ windows (สำหรับ Windows 10 เท่านั้น).....	16
การใช้คุณลักษณะการประหยัดพลังงาน.....	17
คีย์ลัดอื่นๆ.....	17
การแก้ไขปัญหา.....	18

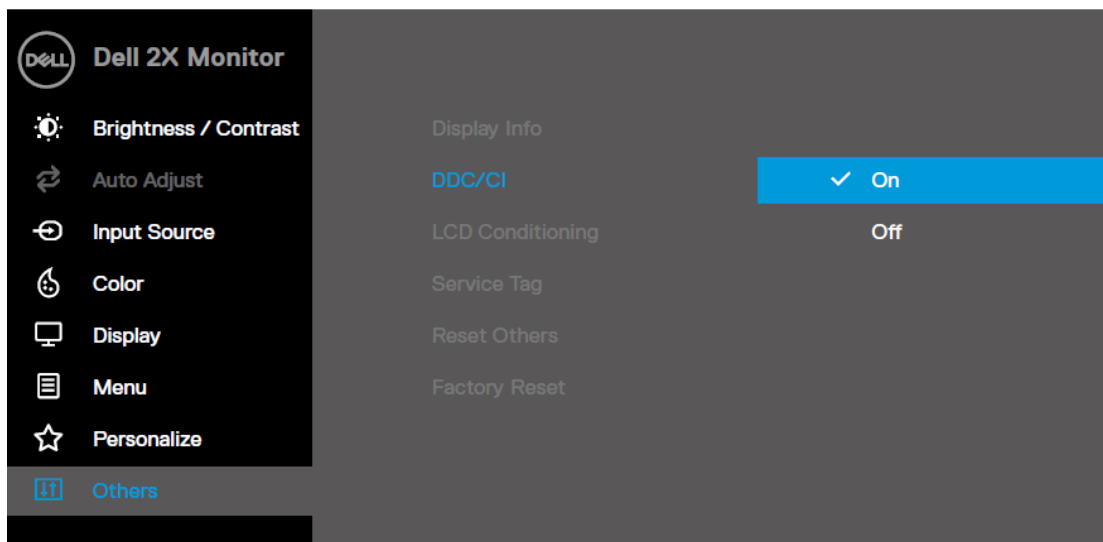


การอธิบายโดยสรุป

Dell Display Manager เป็นโปรแกรม Microsoft Windows ที่ใช้เพื่อจัดการจอภาพหรือกลุ่มจอภาพ ซึ่งทำให้การปรับภาพที่แสดงด้วยมือ การกำหนดการตั้งค่าโดยอัตโนมัติ การจัดการพลังงาน การจัดระบบวินโดว์ การหมุนภาพและคุณลักษณะอื่นๆที่เลือกบนจอภาพ Dell เป็นไปได้ หลังจากการติดตั้ง Dell Display Manager ปฏิบัติการทุกครั้งขณะที่ระบบเริ่มต้นและวางไอคอนในเทอร์ย์แจ้งเตือน ข้อมูลที่เกี่ยวกับจอภาพที่เชื่อมต่อกับระบบใช้ประโยชน์ได้เมื่อข้อมูลอยู่เหนือไอคอนเทอร์ย์แจ้งเตือน

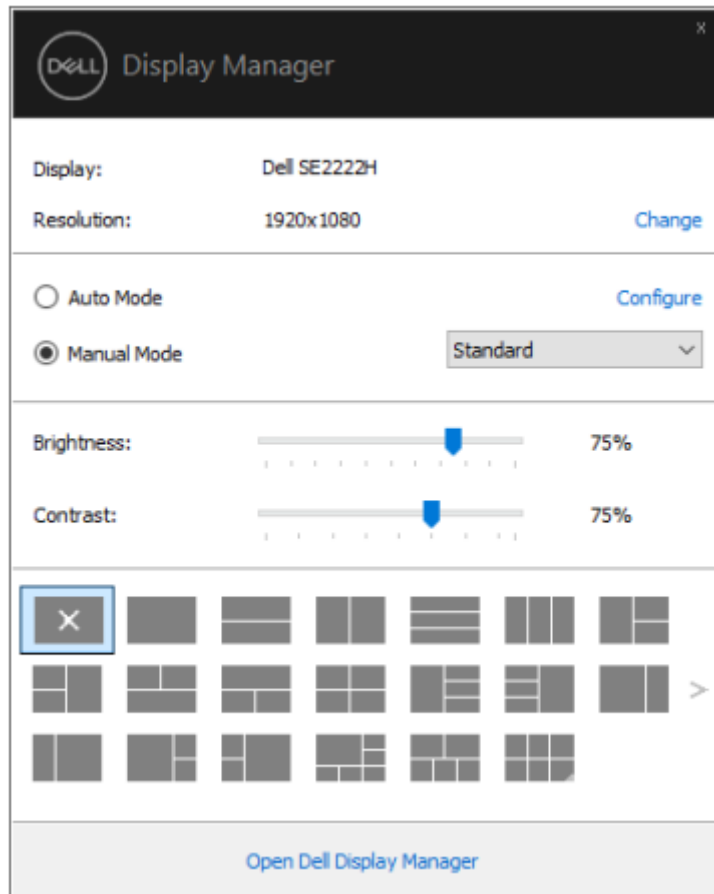


 หมายเหตุ Dell Display Manager ใช้ช่อง DDC/CI เพื่อติดต่อสื่อสารกับจอภาพของคุณ รับรองว่า DDC/CI ได้เปิดใช้งานในเมนูดังต่อไปนี้



การใช้ไดอะล็อกบ็อกซ์การตั้งค่าแบบเร็ว

คลิกไอคอนเทอร์ชิ่งเตือนของ **Dell Display Manager** เพื่อเปิดไดอะล็อกบ็อกซ์การตั้งค่าแบบเร็ว เมื่อรุ่น Dell ที่ได้รับการสนับสนุนที่มากกว่าหนึ่งรุ่นเชื่อมต่อกับคอมพิวเตอร์ เลือกจอภาพเป้าหมายที่เฉพาะได้โดยใช้เมนู ไดอะล็อกบ็อกซ์การตั้งค่าแบบเร็วทำให้สามารถปรับความสว่างและระดับความเปรียบต่างของจอภาพอย่างสะดวก คุณเลือกโหมดคู่มือหรือโหมดอัตโนมัติได้ ความละเอียดหน้าจอจะเปลี่ยนแปลงได้



นอกจากนี้ ไดอะล็อกบ็อกซ์การตั้งค่าแบบเร็วให้การเข้าถึงอินเตอร์เฟซผู้ใช้ขั้นสูงสำหรับ Dell Display Manager ซึ่งใช้งานเพื่อปรับฟังก์ชันพื้นฐาน ปรับแต่งโหมดอัตโนมัติและเข้าถึงคุณลักษณะอื่นๆ





หมายเหตุ

คุณลักษณะ	ฟังก์ชัน	การพรรณา
การเข้าถึงDD	คีย์ลัดเพื่อเรียกเ	· Ctrl+Shift+D
ตัวอย่างรวดเร็ว	ใช้ DDM UI	· ใช้คีย์Page Up/Page Down หรือคลิก ">" เพื่อเปิดคู่มือการออกแบบการจัดที่ง่ายทั้งหมด
ว	ควบคุมจอภาพ	· เลือกจอภาพจากกรอบดาวนบ็อกซ์ จอภาพที่เลือกได้แสดงโลโก้ Dell
	ติยวในการตั้งค่า	· ดำเนินการตรวจสอบฟังก์ชันการตรวจสอบตนเองของจอภาพ
	จอภาพหลายจอ	· ย้าย DDM UI ไปยังจอภาพที่ต้องการควบคุม · กดคีย์ Ctrl+Shift+D เพื่อเปิด miniUI ภายใต้วีธีเมาส์

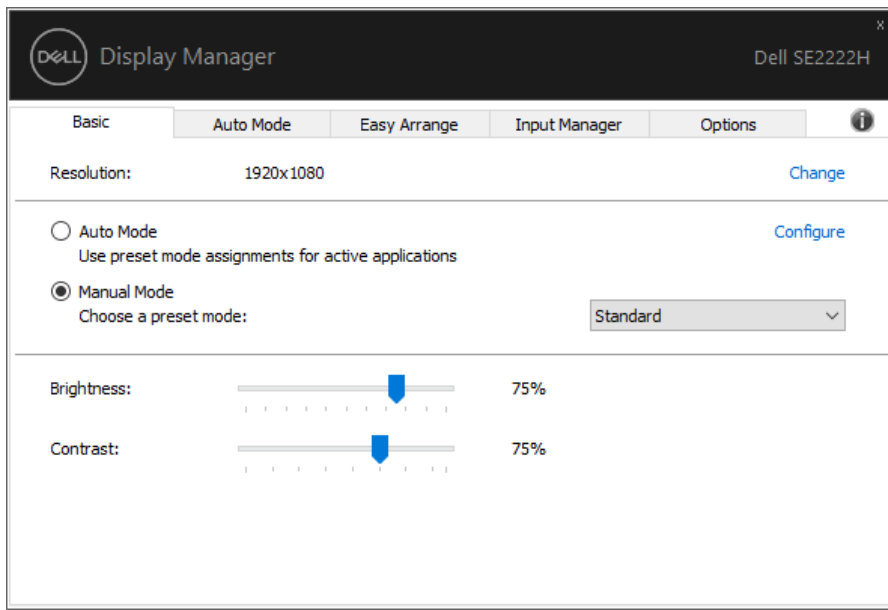


การตั้งค่าฟังก์ชันการแสดงผลขั้นพื้นฐาน

คุณสามารถเลือกโหมดคู่มือที่ทำให้สามารถเลือกโหมดตั้งล่วงหน้าหรือเลือกโหมดอัตโนมัติที่ใช้โหมดตั้งล่วงหน้าที่อยู่บนพื้นฐานโปรแกรมที่ทำงานอยู่

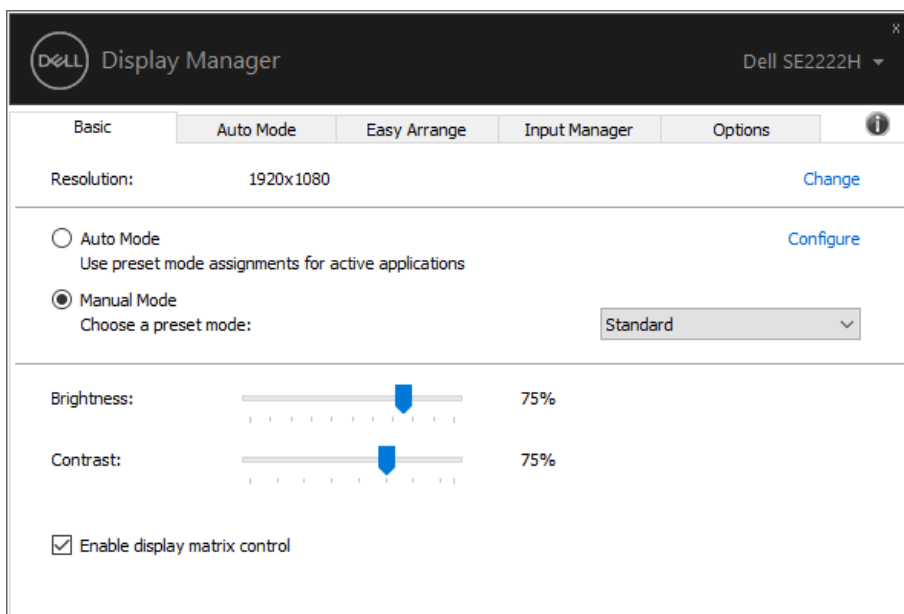
ข้อความปรากฏขึ้นบนหน้าจอจะแสดงโหมดตั้งล่วงหน้าปัจจุบันเมื่อมีการเปลี่ยนแปลงความสว่างและความเปรียบต่างของจอภาพที่ถูกเลือกปรับแต่งได้โดยตรงจากแท็บพื้นฐาน

นอกจากนี้



 หมายเหตุ เมื่อเชื่อมต่อจอภาพ Dell หลายจอ เลือก

“เปิดใช้งานการควบคุมการแสดงผลเมทริกซ์” เพื่อใช้สำหรับการควบคุมการตั้งความสว่าง ความเปรียบต่างและสีล่วงหน้าสำหรับจอภาพทั้งหมด



การระบุโหมดตั้งล่วงหน้าสำหรับโปรแกรม

แท็บโหมดอัตโนมัติช่วยให้คุณเชื่อมโยงโหมดตั้งล่วงหน้าเฉพาะกับโปรแกรมเฉพาะและใช้งาน โดยอัตโนมัติเมื่อได้เปิดใช้งานโหมดอัตโนมัติ

Dell

Display

Manager

เปลี่ยนเป็นโหมดตั้งล่วงหน้าที่สอดคล้องกัน โดยอัตโนมัติเมื่อ โปรแกรมที่เกี่ยวข้องกันได้เปิดใช้งาน

โหมดตั้งล่วงหน้าที่จัดให้กับโปรแกรมเฉพาะอาจจะเหมือนกันในแต่ละจอภาพที่เชื่อมต่อ

หรืออาจจะแตกต่างกันในจอภาพที่แตกต่างกัน

Dell Display Manager ได้ปรับแต่งล่วงหน้าสำหรับโปรแกรมที่เป็นที่นิยมมาก เพื่อเพิ่มโปรแกรมใหม่ในรายการการแต่งตั้งเพียงแค่ลากโปรแกรมจากเดสก์ทอป เมนูเริ่มต้น Windows หรือที่อื่น จากนั้นวางไว้ในรายการปัจจุบัน

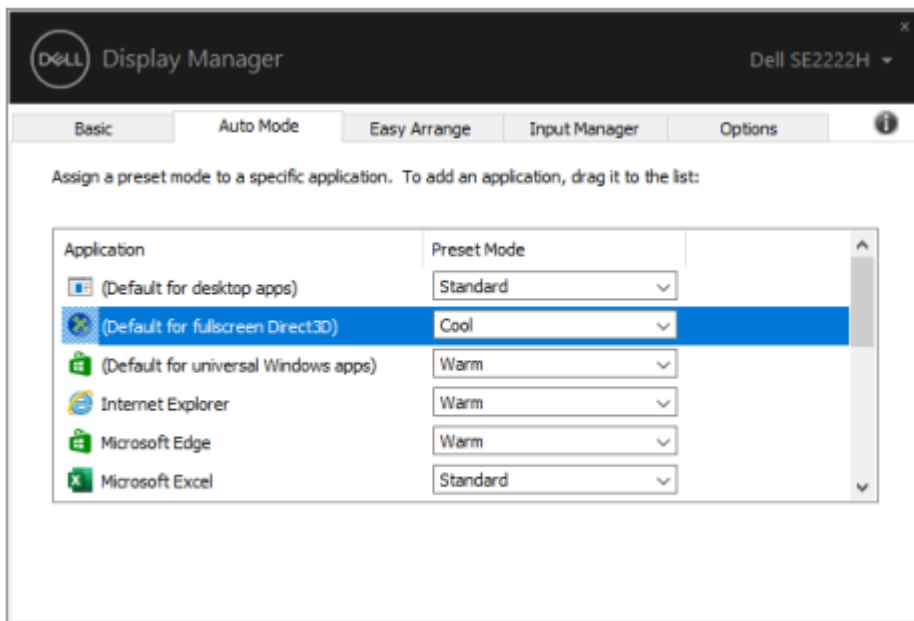


หมายเหตุ

ไม่สนับสนุนการแต่งตั้งโหมดตั้งล่วงหน้าสำหรับแบตเตอรี่ไฟล์สคริปต์

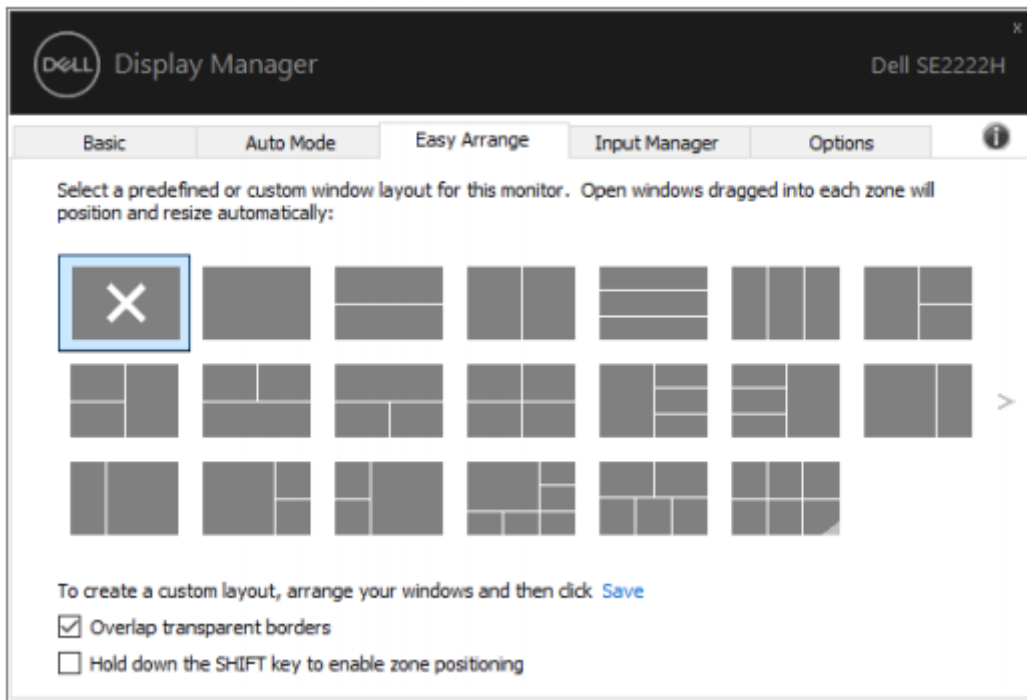
โปรแกรมบรรจุและไฟล์ที่ปฏิบัติการไม่ได้เช่นหน่วยเก็บถาวรที่ถูกบีบอัดหรือไฟล์ที่ถูกบีบอัด

นอกจากนี้ คุณสามารถปรับแต่งโหมดตั้งล่วงหน้าสำหรับเกมที่จะใช้เมื่อโปรแกรม Direct3D ทำงานในโหมดเต็มหน้าจอ เพื่อป้องกันไม่ให้โปรแกรมจากโหมดการใช้งาน ระบุโหมดตั้งล่วงหน้าที่แตกต่างกันสำหรับ โปรแกรมนี้



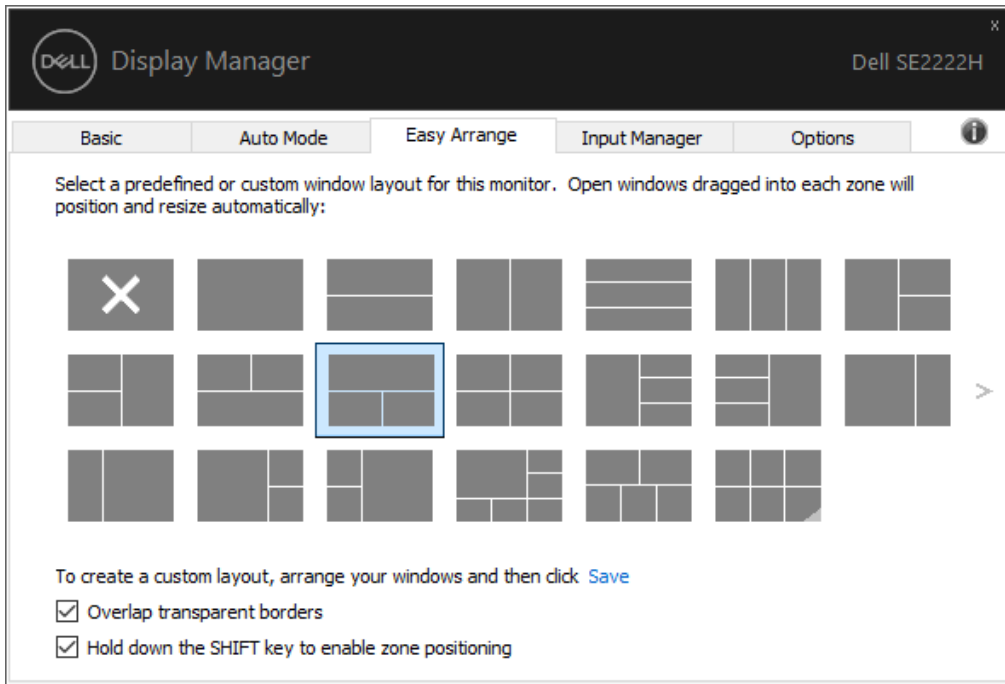
การจัดระบบ Windows โดยใช้ Easy Arrange

Easy Arrange ช่วยให้คุณจัดวินโดว์โปรแกรมบนเดสก์ทอปของคุณได้อย่างมีประสิทธิภาพ เริ่มแรกเลือกรูปแบบที่กำหนดไว้ล่วงหน้าที่เหมาะสมกับงานของคุณ แล้วคุณจะต้องลากวินโดว์โปรแกรมลงเข้าไปในพื้นที่ที่กำหนด กดคีย์ “>” หรือใช้คีย์ Page Up/Page Down เพื่อค้นหาแบบเพิ่มเติม เพื่อสร้างแบบที่กำหนดเอง เปิดวินโดว์ จากนั้นคลิกคีย์ **Save**

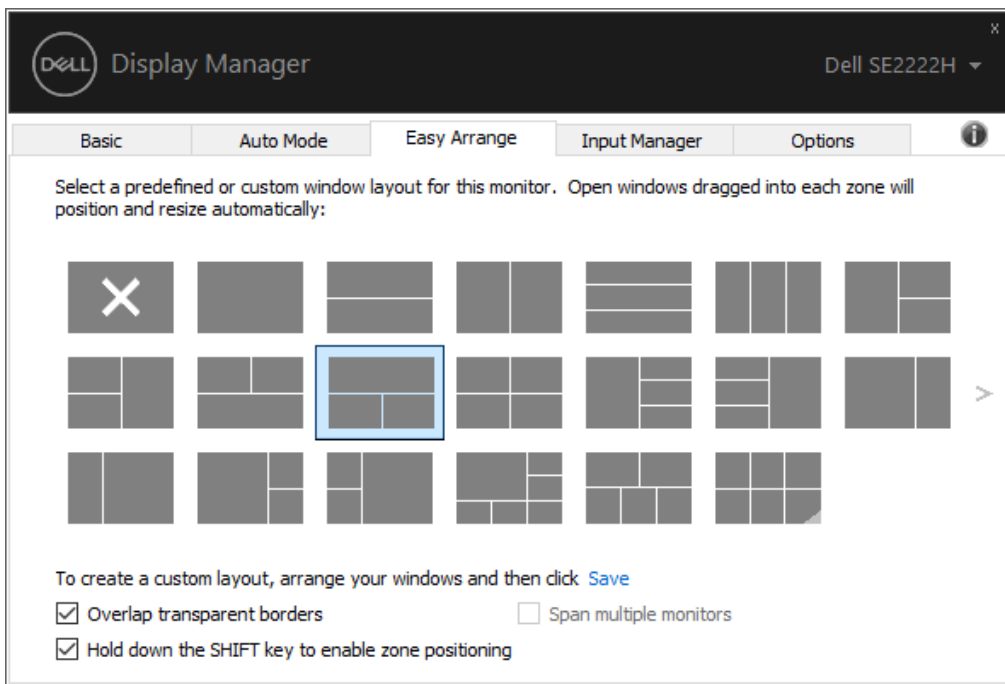


สำหรับ Windows 10 คุณใช้แบบวินโดว์ที่แตกต่างกันสำหรับแต่ละเดสก์ทอปเสมือนได้
ถ้าคุณใช้ Windows snap feature บ่อยๆ เลือก “กดคีย์ SHIFT ค้างไว้เพื่อเปิดใช้งานการหาตำแหน่งโซน” ซึ่งจะทำให้ Windows snap มีลำดับความสำคัญที่สำคัญกว่า **Easy Arrange** แล้วคุณจะต้องกดคีย์ **Shift** เพื่อใช้เปิดใช้งานการหาตำแหน่ง **Easy Arrange**





ถ้าคุณใช้จอภาพหลายจอในอาร์เรย์หรือเมทริกซ์ แบบ Easy Arrange ใช้เป็นเดสก์ทอปสำหรับจอภาพทั้งหมดได้ เลือก “ครอบคลุมจอภาพหลายจอ” เพื่อเปิดใช้งานฟังก์ชันนี้ คุณต้องปรับจอภาพของคุณอย่างถูกต้องเพื่อใช้งานได้อย่างมีประสิทธิภาพ



หมายเหตุ

โปรแกรมบางตัวต้องการวินโดว์มีความละเอียดที่ต่ำสุดที่มีประสิทธิภาพ โปรแกรมนี้อาจจะไม่เหมาะกับโซน Easy Arrange ถ้าโซนมีขนาดเล็กกว่าขนาดวินโดว์ที่ต้องการ



มีวิธีการขั้นสูงอื่นๆสำหรับ Easy Arrange โปรดอ้างอิงตารางดังต่อไปนี้

คุณลักษณะ	ฟังก์ชัน	การพิจารณา
Easy Arrange	แบบที่กำหนดเอง	<ul style="list-style-type: none"> บันทึกและตั้งชื่อ 5 แบบ Easy Arrange ที่กำหนดเอง ปรับแต่ง x*y แบบ
แบบเพิ่มสมรรถนะ	5 แบบ MRU (ที่ใช้เมื่อเร็วๆนี้)	<ul style="list-style-type: none"> กดคีย์ Ctrl+Shift+Home เพื่อหมุนรอบระหว่าง 5 แบบ MRU ล่าสุด
	ปรับขนาดพาร์ทิชันขณะปฏิบัติกรอยู่	<ul style="list-style-type: none"> กดคีย์ Ctrl ค้างไว้ ขณะที่ปรับขนาดแบบ Easy Arrange เพื่อปรับขนาดและจำนวนเซลล์ในแบบ แบบ Easy Arrange ที่สร้างขึ้นใหม่ถูกบันทึกไว้ในตำแหน่ง Easy Arrange กดคีย์ Ctrl ค้างไว้ ขณะที่คลิกไอคอนแบบที่ถูกตัดแปลงเพื่อเรียกคืนเป็นแบบที่เลือกอัตโนมัติ



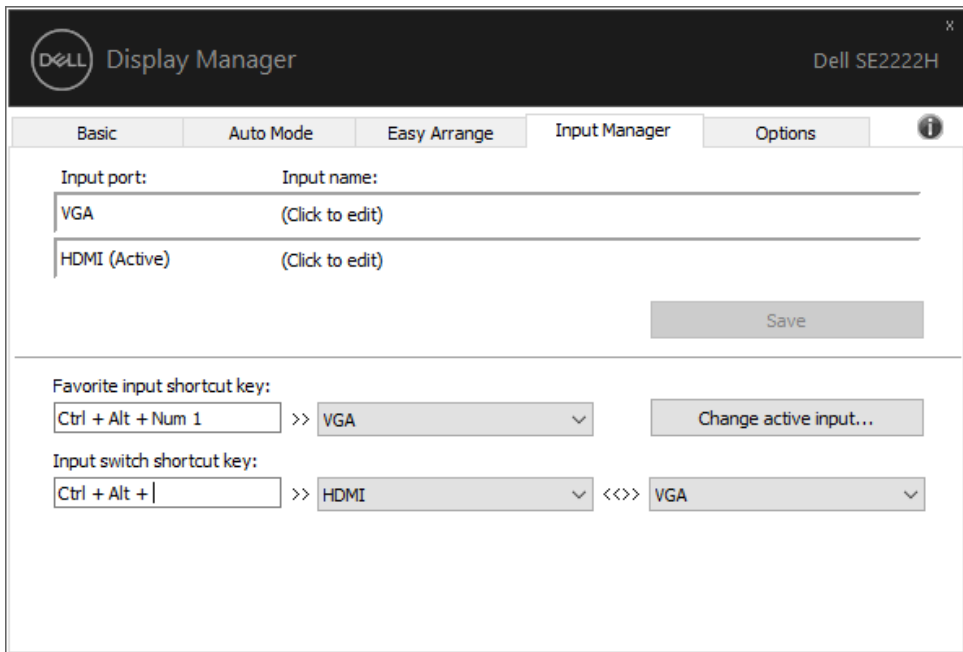
การจัดการมัลติเพล็กซ์วิดีโออินพุต

แท็บ **Input Manager** ช่วยให้คุณมีวิธีการที่สะดวกสำหรับการจัดการมัลติเพล็กซ์วิดีโออินพุตที่เชื่อมต่อกับจอภาพ Dell ซึ่งทำให้การสลับเปลี่ยนระหว่างอินพุตเป็นเรื่องง่ายๆ เมื่อคุณทำงานกับคอมพิวเตอร์หลายเครื่อง

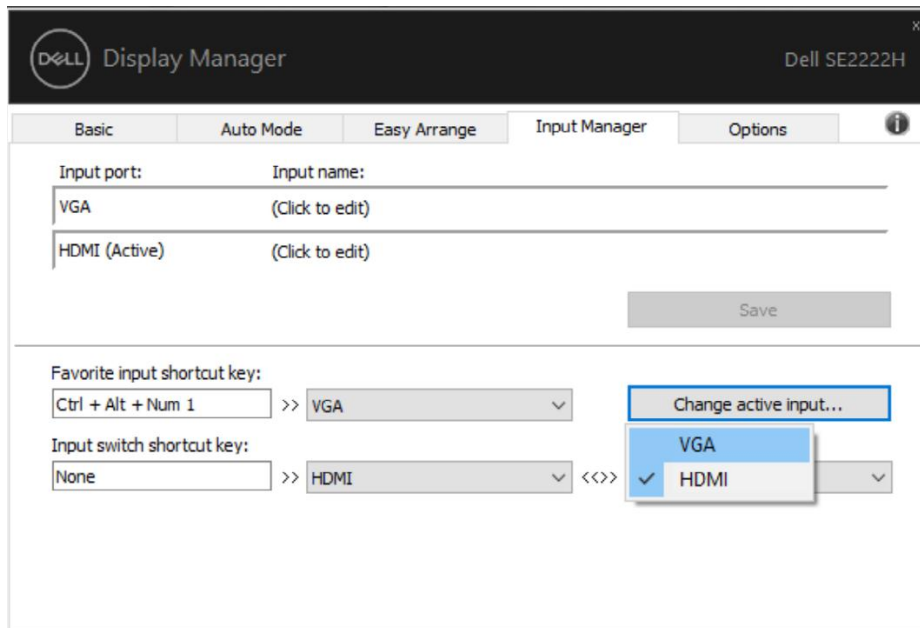
วิดีโออินพุตพอร์ตทั้งหมดที่ใช้ได้กับจอภาพของคุณจะถูกลงรายการ คุณตั้งชื่ออินพุตที่คุณชอบได้

บันทึกการเปลี่ยนแปลงหลังจากการแก้ไข

คุณสามารถคลิกลัดเพื่อเปลี่ยนเป็นอินพุตที่คุณชอบที่สุดได้ และกำหนดคลิกลัดอีกหนึ่งครั้งเพื่อสลับเปลี่ยนระหว่างสองอินพุตถ้าคุณมักจะทำงานระหว่างพวกมัน



คุณใช้รายการครอบคางเพื่อเปลี่ยนเป็นแหล่งอินพุตใดๆที่ใช้ประโยชน์ได้

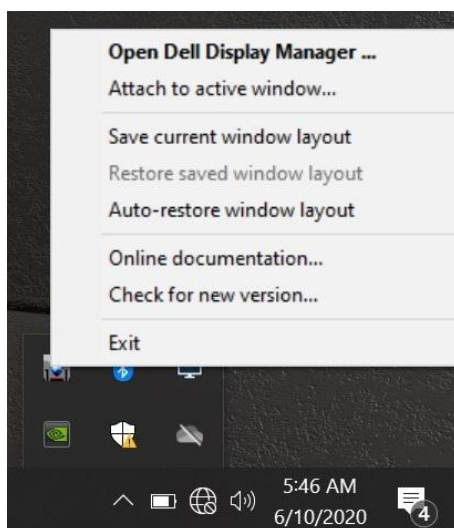


หมายเหตุ DDM ติดต่อสื่อสารกับจอภาพแม้ว่าจอภาพกำลังแสดงวิดีโอจากคอมพิวเตอร์เครื่องอื่น คุณติดตั้ง DDM บนคอมพิวเตอร์ที่คุณใช้เป็นประจำได้และควบคุมการสลับเปลี่ยนอินพุต คุณอาจจะติดตั้ง DDM บนคอมพิวเตอร์อื่นๆที่เชื่อมต่อกับจอภาพนี้

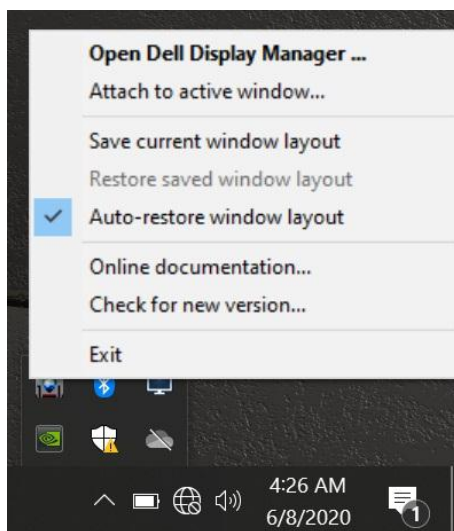


การเรียกคืนตำแหน่งโปรแกรม

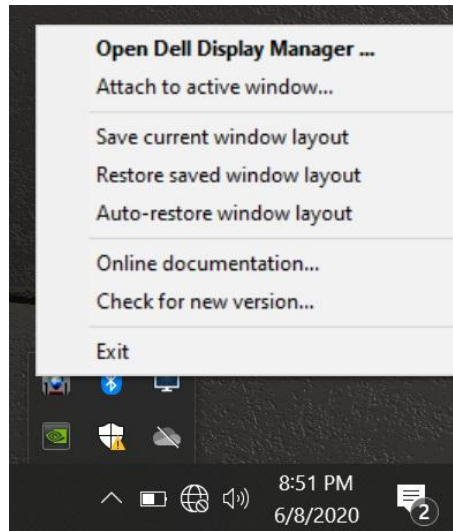
DDM ช่วยคุณเรียกคืนวินโดว์โปรแกรมไปยังตำแหน่งของพวกมันได้เมื่อคุณเชื่อมต่อคอมพิวเตอร์ของคุณกับจอภาพนี้ใหม่
เข้าถึงคุณลักษณะนี้ได้อย่างรวดเร็วโดยดำเนินการคลิกขวาไอคอน DDM ในทรีย์แจ้งเตือน



ถ้าคุณเลือก “แบบวินโดว์การเรียกคืนโดยอัตโนมัติ” DDM จะติดตามและจำตำแหน่งของวินโดว์โปรแกรม DDM
จะให้วินโดว์โปรแกรมอยู่ในตำแหน่งเดิมโดยอัตโนมัติเมื่อคุณเชื่อมต่อคอมพิวเตอร์กับจอภาพ



ถ้าต้องการกลับไปยังแบบที่ชื่นชอบหลังจากคุณได้ย้ายวินโดว์โปรแกรม อย่างแรก คุณ“บันทึกแบบวินโดว์ปัจจุบัน”ได้ จากนั้น“เรียกคืนแบบวินโดว์ที่บันทึก”



คุณอาจใช้จอภาพที่ร้อนหรือความละเอียดแตกต่างกันในงานประจำวัน คุณอาจใช้แบบวินโดว์ที่แตกต่างกันบนจอภาพ DDM สามารถรับทราบจอภาพที่คุณกำลังเชื่อมต่อใหม่และเรียกคืนตำแหน่งโปรแกรมอย่างสอดคล้อง ในกรณีที่คุณต้องการเปลี่ยนจอภาพใน โครจแบบเมทริกซ์จอภาพ คุณสามารถบันทึกแบบวินโดว์ก่อนที่จะดำเนินการเปลี่ยนและเรียกคืนแบบนั้นหลังจากการติดตั้งจอภาพใหม่



หมายเหตุ

คุณควรให้โปรแกรมทำงานเรื่อยไปเพื่อที่จะได้รับประโยชน์จากคุณลักษณะนี้

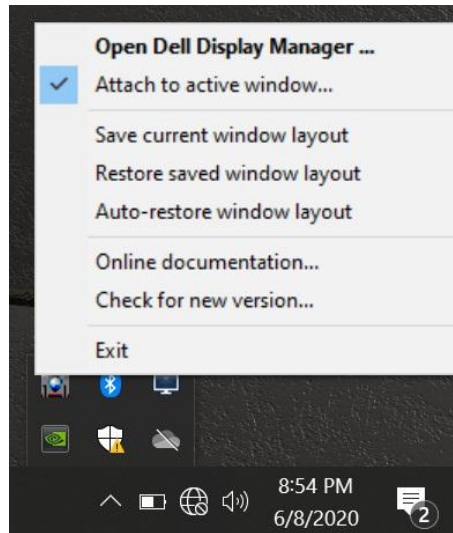
DDM

ไม่เริ่มปฏิบัติการโปรแกรม

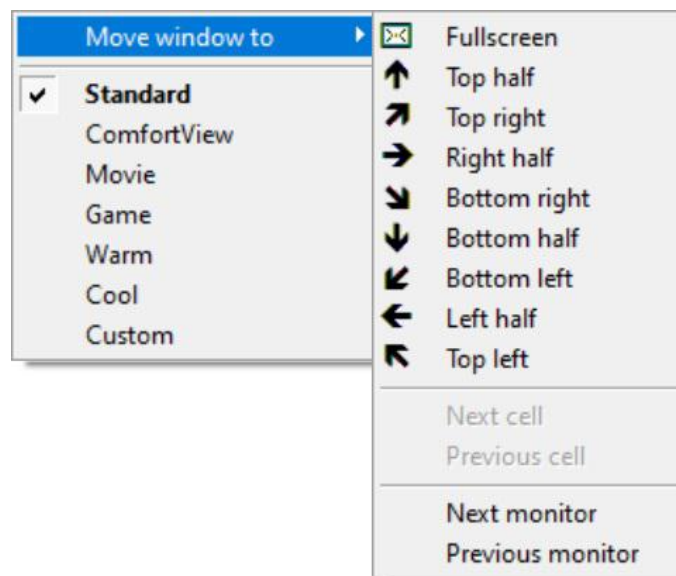


การเชื่อมต่อ DDM เพื่อปฏิบัติการ windows (สำหรับ Windows 10 เท่านั้น)

สำหรับ Windows 10 คุณเพิ่มไอคอนทางลัด DDM ไปยังแถบเครื่องมือของวินโดวที่ใช้งานอยู่ เพื่อเปิดใช้งานคุณลักษณะนี้
ดำเนินการคลิกขวาไอคอน DDM ในเทรย์แจ้งเตือนและเลือกติดกับวินโดวที่ใช้งานอยู่จากเมนูที่เปิดอยู่



เมื่อคลิกขวาที่ไอคอนในแถบเครื่องมือ เมนูทางลัดของ DDM ปรากฏ แสดงตัวเลือกภายใต้โหมดอัตโนมัติและ **Easy Arrange** เพื่อให้คุณดำเนินการปรับได้อย่างสะดวก



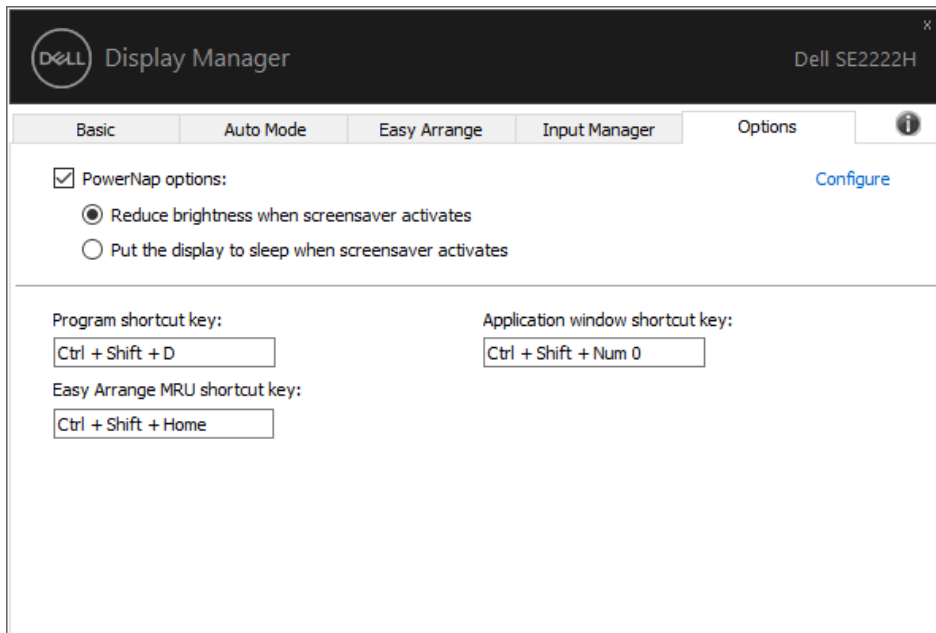
การใช้คุณลักษณะการประหยัดพลังงาน

สำหรับรุ่น Dell ที่ได้รับการสนับสนุน มีแท็บตัวเลือกที่ใช้ประโยชน์ได้ ซึ่ง ให้ ตัวเลือกประหยัดพลังงาน PowerNap คุณเลือกได้เพื่อตั้งค่าความสว่างของจอภาพให้น้อยที่สุด หรือทำให้หน้าจอดับเมื่อเปิดใช้งาน โปรแกรมรักษาหน้าจอ

คีย์ลัดอื่นๆ

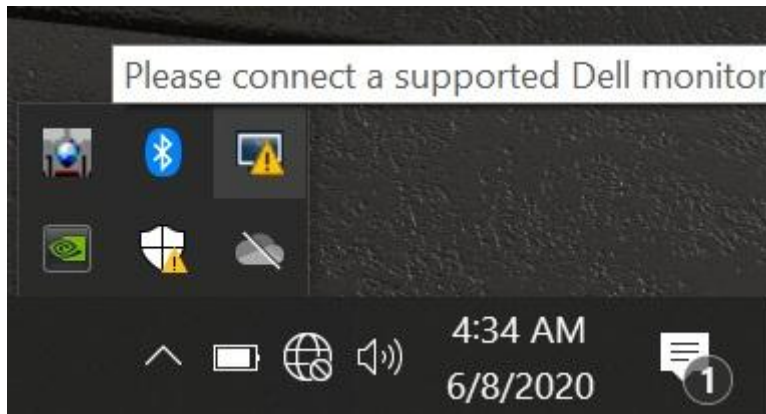
คุณสามารถคีย์ลัดได้เพื่อเข้าถึงฟังก์ชัน DDM ดังต่อไปนี้ได้อย่างรวดเร็ว

- คีย์ลัดโปรแกรม เพื่อเปิดไดอะล็อกบ็อกซ์การตั้งค่าแบบเร็วได้อย่างรวดเร็ว
- คีย์ลัด Easy Arrange MRU เพื่อใช้ 5 แบบวินโดว์ที่ใช้เมื่อเร็ว ๆ นี้
- คีย์ลัดวินโดว์โปรแกรม เพื่อ เริ่มปฏิบัติการเมนูทางลัดสำหรับตัวเลือกภายใต้โหมดอัตโนมัติและ Easy Arrange

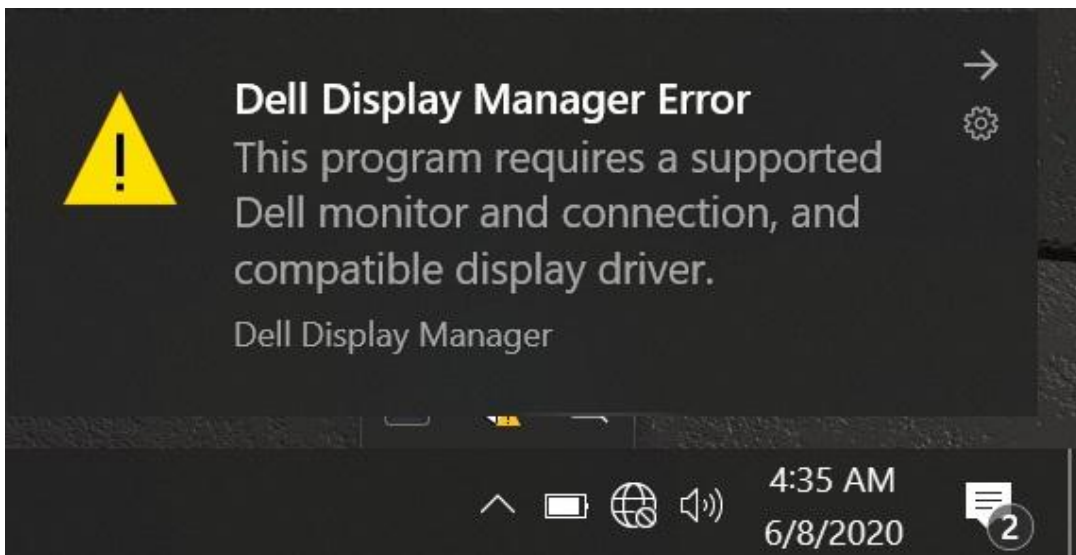


การแก้ไขปัญหา

ถ้า DDM ไม่เข้ากันได้กับจอภาพของคุณ DDM จะแสดงไอคอนดังต่อไปนี้ในทรีย์แจ้งเตือน



คลิกไอคอนนี้ DDM แสดงรายละเอียดเพิ่มเติมของข้อผิดพลาด



โปรดทราบว่า DDM เข้ากันได้กับจอภาพยี่ห้อ Dell เท่านั้น ถ้าคุณใช้จอภาพของผู้ผลิตอื่น DDM จะไม่สนับสนุน ถ้า DDM ไม่สามารถตรวจสอบและ/หรือติดต่อสื่อสารกับจอภาพ Dell ที่ได้รับการสนับสนุน กรุณาทำตามข้อความดังต่อไปนี้เพื่อแก้ไขปัญหา

1. ตรวจสอบให้แน่ใจว่าสายเคเบิลวิดีโอระหว่างจอภาพกับคอมพิวเตอร์ถูกเชื่อมต่ออย่างถูกต้อง
รับรองว่าตัวเชื่อมถูกเสียบเข้าสู่ตำแหน่งอย่างหนักแน่น
2. ตรวจสอบ OSD จอภาพเพื่อให้แน่ใจว่า DDC/CI ใช้ได้
3. ตรวจสอบให้แน่ใจว่า มีไดรเวอร์การ์ดกราฟิกที่ถูกต้องที่ผู้ขายจัดหาให้ (Intel AMD/NVIDIA ฯลฯ)
ไดรเวอร์กราฟิกมักจะเป็นสาเหตุความขัดข้องของ DDM
4. เอาจานที่ขยาย สายพ่วงต่อและเครื่องมือที่ใช้ในการสับเปลี่ยนใดๆ ระหว่างจอภาพกับพอร์ตกราฟิกออก บางสายพ่วงต่อ ฮับหรือเครื่องมือที่ใช้ในการสับเปลี่ยนที่ราคาถูกอาจไม่สนับสนุน DDC/CI อย่างถูกต้อง และอาจทำให้ DDM ไม่ได้ผล
ถ้ารุ่นล่าสุดใช้ประโยชน์ได้ ปรับปรุงไดรเวอร์ของอุปกรณ์นี้
5. รีเซ็ตการ์ดคอมพิวเตอร์



DDM อาจไม่เข้ากันได้กับจอภาพดังต่อไปนี้

- รุ่นจอภาพ Dell ที่วางตลาดก่อนรุ่น 2013 และ รุ่น D-series ของจอภาพ Dell สำหรับข้อมูลเพิ่มเติม กรุณาเยี่ยมชมเว็บไซต์ www.dell.com/support/monitors.
- จอภาพเกมใช้ เทคโนโลยี Nvidia-based G-sync
- การแสดงผลแบบเสมือนและแบบไร้สายไม่สนับสนุน DDC/CI.
- บางรุ่นก่อนหน้าของจอภาพ DP 1.2 อาจจำเป็นต้องปิดทาง MST/DP 1.2 โดยใช้จอภาพ OSD.

ถ้าคอมพิวเตอร์ของคุณเชื่อมต่อกับอินเทอร์เน็ต คุณจะได้รับการแจ้งให้อัพเกรดรุ่นเป็นรุ่นใหม่เมื่อรุ่นใหม่ของ DDM ใช้ประโยชน์ได้ ขอแนะนำให้คุณดาวน์โหลดและติดตั้งโปรแกรม DDM ล่าสุด

นอกจากนี้ คุณจะตรวจสอบรุ่นใหม่ได้โดยดำเนินการคลิกขวาไอคอน DDM ในขณะที่กดคีย์ 'shift' ค้างไว้

