

Dell SE2222H/SE2222HV

Dell monitor menedzser
Felhasználói útmutató

Monitor modell: SE2222H/SE2222HV
Kötelező modell: SE2222Hf, SE2222HVf, SE2222Ht





MEGJEGYZÉS: A MEGJEGYZÉS fontos információkat jelöl, amelyek segítenek a számítógépe jobb használatában.

© 2021 Dell Inc. vagy annak leányvállalatai. Minden jog fenntartva.

A Dell, az EMC, és egyéb márkanevek a Dell Inc. vagy leányvállalatai védjegyei. A többi márkanév és védjegy felett a saját tulajdonosa rendelkezhet.

2021 - 04

A00. revízió

2 |

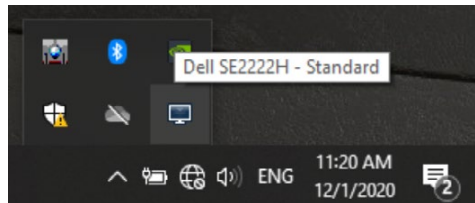
Tartalom

Áttekintés	4
A Gyorsbeállítások párbeszédpanel használata	5
Kijelzési alapfunkciók beállítása	7
Előre beállított üzemmódok alkalmazásokhoz való hozzárendelése	8
Az ablakok rendezése Könnyű elrendezés funkcióval	9
Többszörös videó bemenőjel kezelése.....	12
Az alkalmazás-pozíciók helyreállítása.....	14
A DDM társítása aktív ablakokhoz (csak Windows 10 esetén).....	16
Energiatakarékos funkciók alkalmazása	17
Egyéb gyorsbillentyűk.....	17
Hibaelhárítás	18

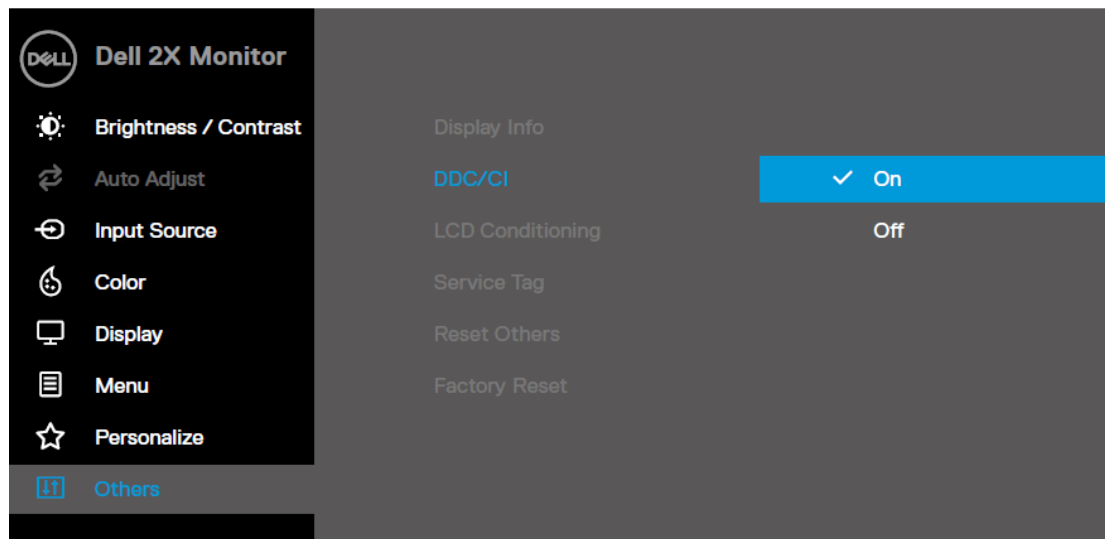


Áttekintés

A Dell monitor menedzser egy monitor, vagy monitorcsoport kezelésére szolgáló Microsoft Windows alkalmazás. Lehetővé teszi a megjelenített kép manuális finombeállítását, automatikus beállítások hozzárendelését, energiagazdálkodást, ablakelrendezést, képforgatást, és egyéb funkciókat bizonyos Dell monitorokon. Telepítés után a Dell monitor menedzser is elindul minden egyes rendszerindításkor, és kihelyezi az indítóikonját az értesítési tálcára. A rendszerhez csatlakoztatott monitorokra vonatkozó információk elérhetők, ha az értesítési tálcán lévő ikon fölé viszi az egérmutatót.

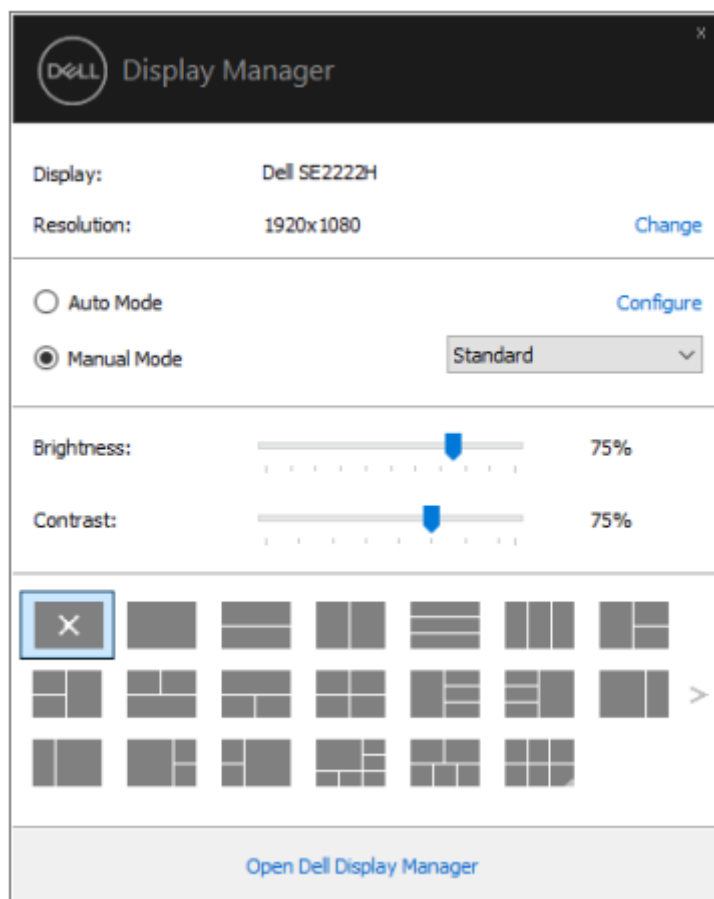


MEGJEGYZÉS: A Dell monitor menedzser a DDC/CI csatorna használatával kommunikál a monitorral. Ügyeljen rá, hogy a DDC/CI engedélyezve legyen a menüben, az alábbiak szerint.



A Gyorsbeállítások párbeszédpanel használata

Kattintson a Dell monitor menedzser az értesítési tálcán lévő ikonjára, ezzel megnyitja a **Gyorsbeállítások** párbeszédpanelét. Ha egynél több támogatott Dell modell van csatlakoztatva a számítógéphez, a menü segítségével kiválasztható a konkrét célmonitor. A **Gyorsbeállítások** párbeszédpanel lehetővé teszi a monitor fényerő- és kontrasztszintjének kényelmes beállítását. Kiválaszthatja a **Kézi üzemmód** vagy **Automatikus üzemmód** opciót, és a képernyő felbontása megváltoztatható.



A **Gyorsbeállítások** párbeszédpanel továbbá hozzáférést nyújt a Dell monitor menedzser haladó felhasználói kezelőfelületéhez, amelyen beállíthatók az alapvető funkciók, konfigurálható az automatikus üzemmód, és elérhetők egyéb funkciók.





MEGJEGYZÉS:

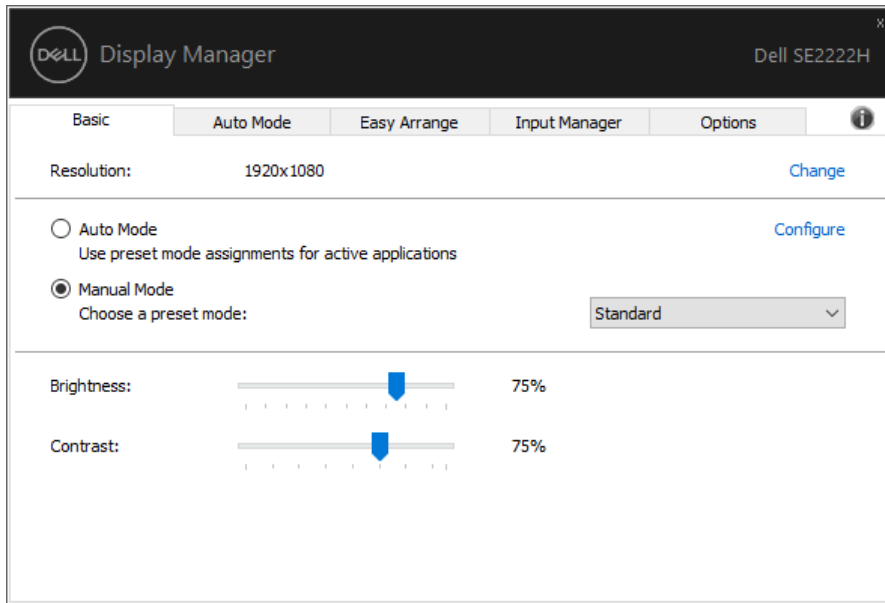
Tulajdonság	Funkció	Leírás
Gyors DDM elérés	Gyorsgomb a DDM UI hívásához	<ul style="list-style-type: none">· Ctrl+Shift+D· Használja a Page Up/Page Down gombot, vagy kattintson a “>” jelre, hogy átlapozza az összes Könnyű elrendezés megjelenést.
	Egyedi monitor vezérlése többmonitoros beállításban	<ul style="list-style-type: none">· A legördülő szövegdobozból válassza ki a monitort; a kiválasztott monitoron a Dell logó látható.· Használja a monitor önellenőrző funkcióját.· Mozgassa a DDM UI-t a vezérelni kívánt monitorhoz.· Nyomja meg a Ctrl+Shift+D billentyűket, erre az egérmutató alatt felugrik a miniUI.



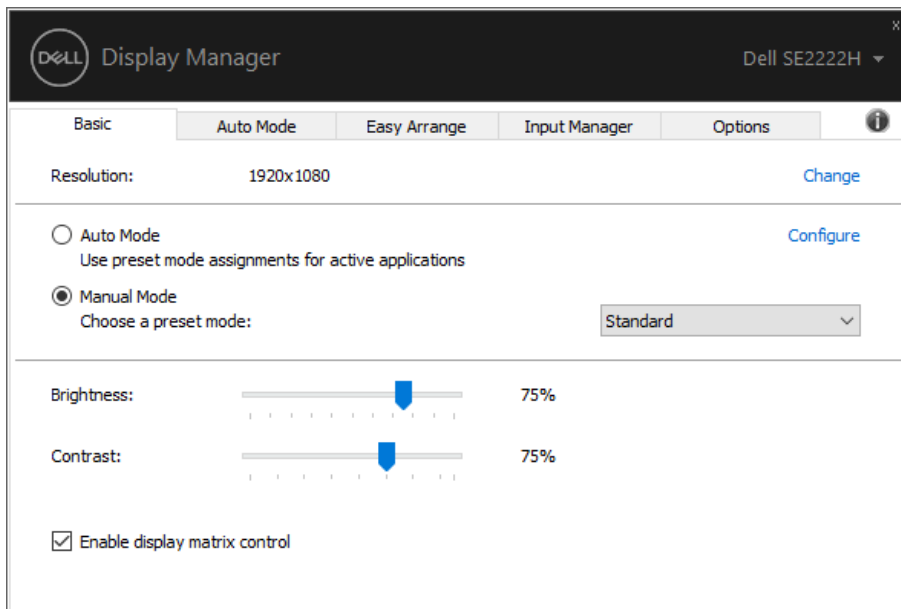
Kijelzési alapfunkciók beállítása

Kiválaszthatja a **Kézi üzemmód** opciót, amely lehetővé teszi, hogy manuálisan kiválasszon egy előre beállított üzemmódot, vagy kiválaszthatja az **Automatikus üzemmód** opciót, amely az aktív alkalmazás alapján automatikusan alkalmaz egy előre beállított üzemmódot.

Valahányszor megváltozik, a képernyőn megjelenő üzenet jelzi az aktuális előre beállított üzemmódot. A kiválasztott monitor **Fényerő** és **Kontraszt** értékei közvetlenül beállíthatók a **Alapfunkciók** fülön.



MEGJEGYZÉS: Ha több Dell monitor van csatlakoztatva, válassza az **“Enable display matrix control”** („Kijelzési mátrixvezérlés engedélyezése”) parancsot; ezzel minden monitoron alkalmazza az előre beállított fényerő, kontraszt és szín értékeket.



Előre beállított üzemmódok alkalmazásokhoz való hozzárendelése

Az **Automatikus üzemmód** fül lehetővé teszi, hogy konkrét **Előre beállított üzemmód**-ot társítson egy adott alkalmazáshoz, és automatikusan alkalmazza azt. Ha az **Automatikus üzemmód** engedélyezve van, a Dell monitor menedzser automatikusan átkapcsol a megfelelő **Előre beállított üzemmód**-ra, valahányszor

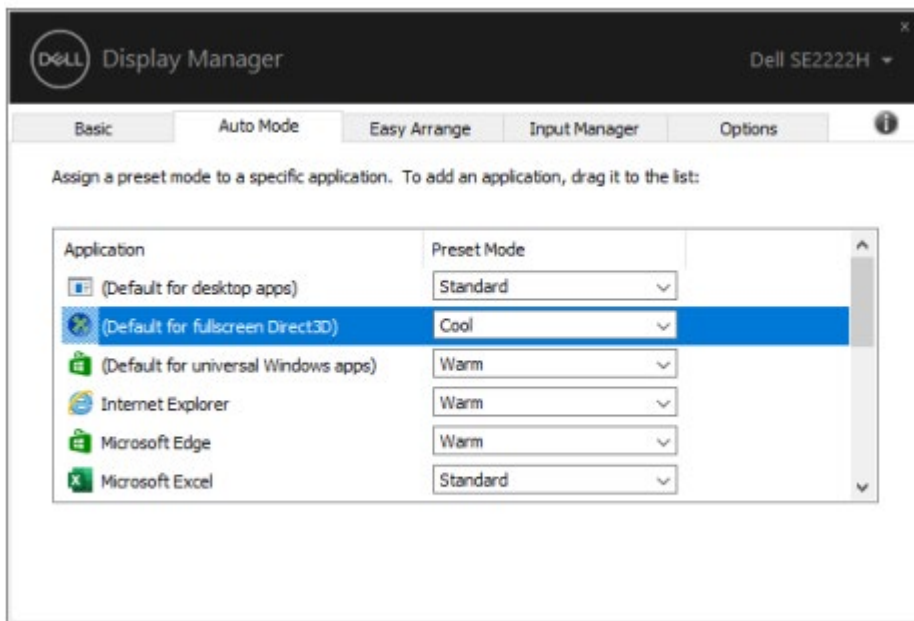
aktívvá válik a társított alkalmazás. Az adott alkalmazáshoz kijelölt **Előre beállított üzemmód** lehet ugyanaz minden egyes csatlakoztatott monitoron, vagy monitoronként változhat.

A Dell monitor menedzser programot előre konfigurálták számos népszerű alkalmazáshoz. Ahhoz, hogy új alkalmazást adjon a hozzárendelési listához, egyszerűen húzza oda az alkalmazás ikonját az asztalról, a Windows Start Menüből, vagy máshonnan, és ejtse az aktuális listába.



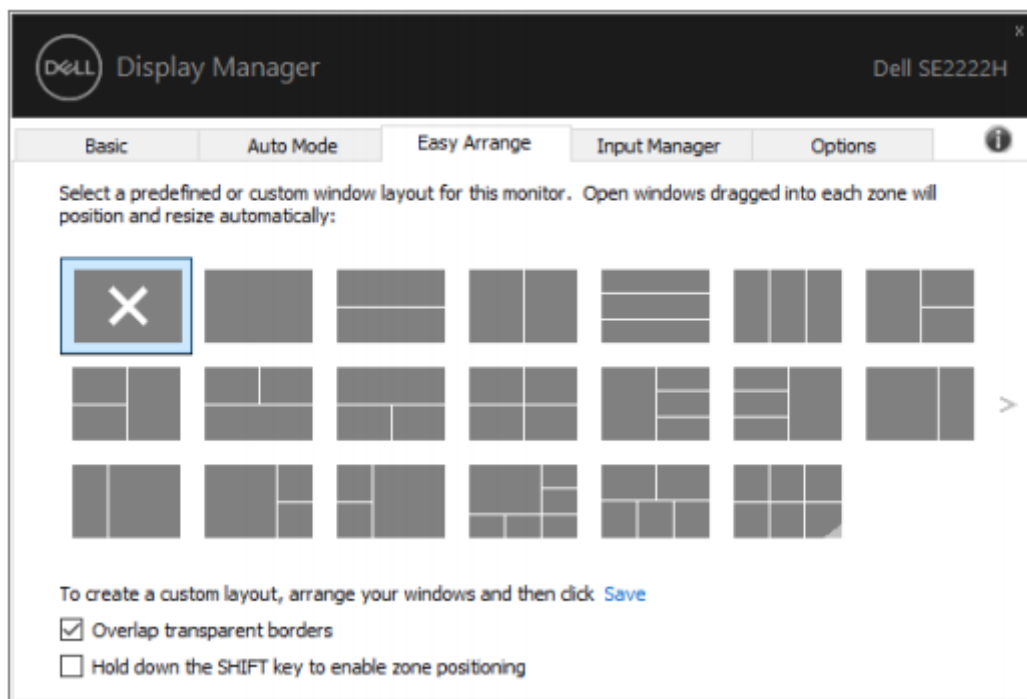
MEGJEGYZÉS: A kötegelt parancsállomány szkriptek, betöltők és nem végrehajtható fájlok (úgy mint zip archívumok vagy egyéb csomagolt/tömörített fájlok) hozzárendelése előre beállított üzemmódhoz nem támogatott.

A Játékhoz előre beállított üzemmódot is konfigurálhatja, amely akkor alkalmazandó, valahányszor Direct3D-t használó alkalmazás fut teljes képernyős megjelenítéssel. Annak megakadályozására, hogy egy alkalmazás egy adott üzemmódot használjon, rendeljen hozzá egy eltérő előre beállított üzemmódot.



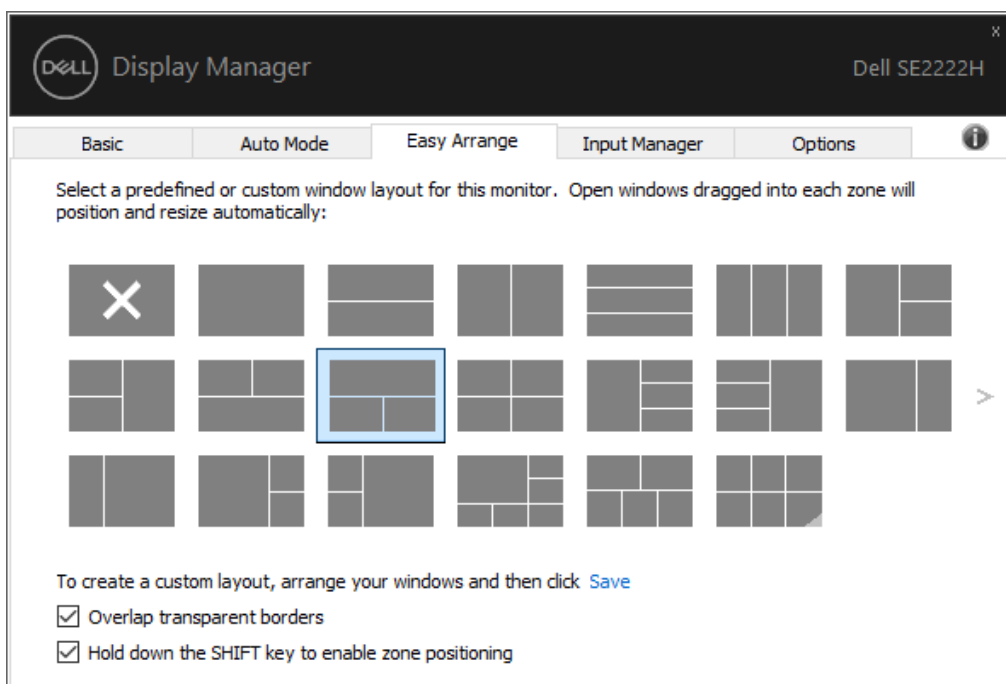
Az ablakok rendezése Könnyű elrendezés funkcióval

Az **Könnyű elrendezés** segít hatékonyan elrendezni az alkalmazásablakokat az asztalon. Először válasszon ki egy a munkájának megfelelő, előre meghatározott elrendezési mintázatot, majd egyszerűen húzza az alkalmazásablakokat a kijelölt zónákba. További elrendezési megjelenések kereséséhez nyomja meg a “>” gombot, vagy használja a Page Up/Page Down billentyűt. Egyéni elrendezés létrehozásához rendezze el a kívánt pozíciókba a megnyitott ablakokat, majd kattintson a **Mentés** gombra.

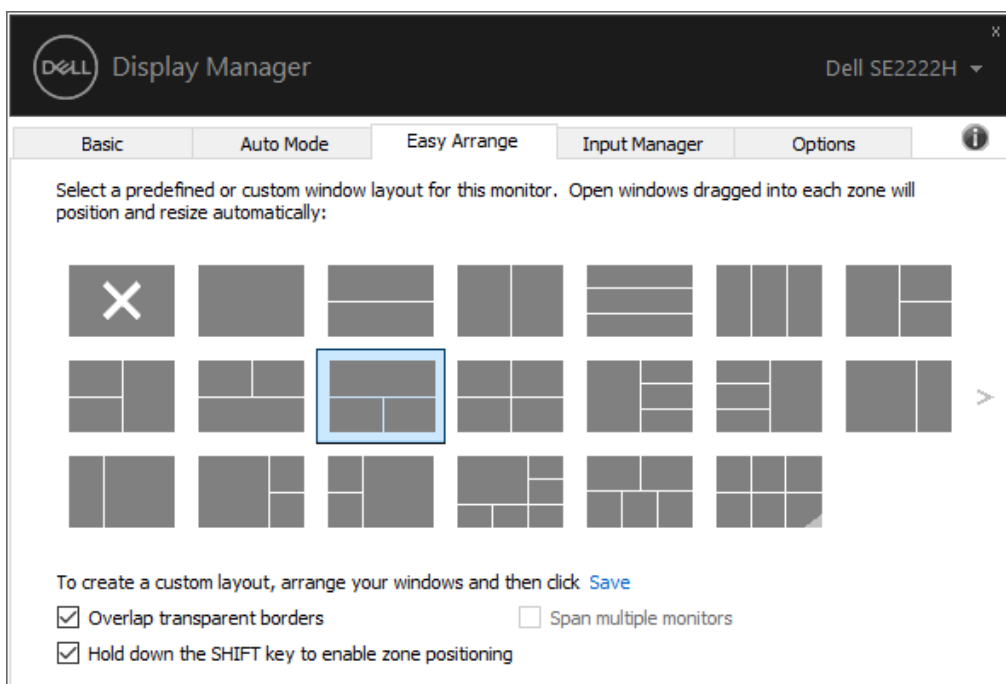


Windows 10 rendszerben különböző ablakelrendezéseket alkalmazhat minden egyes virtuális asztalon. Ha gyakran használja a Windows snap funkciót, válassza a “**A zónapozicionálás engedélyezéséhez tartsa lenyomva a SHIFT billentyűt**” parancsot. Ez prioritást ad a Windows snap funkciónak az **Könnyű elrendezés** felett. Ekkor az **Könnyű elrendezés** pozicionálás használatához le kell nyomnia a Shift billentyűt.





Ha több monitort használ sorrendben vagy mátrixban, az **Könnyű elrendezés** elrendezést az összes monitoron alkalmazhatja, mintha azok egyetlen asztalt alkotnának. Ezen funkció engedélyezéséhez válassza ki a **“Több monitor átfogása”** lehetőséget. Ennek hatékony használatához megfelelően sorba kell igazítania a monitorokat.



MEGJEGYZÉS: Néhány alkalmazás programablaka minimális tényleges felbontást igényel. Az ilyen alkalmazás nem feltétlenül fér bele egy Ease Arrange zónába, ha ez a zónaterület kisebb a szükséges ablakméretnél.



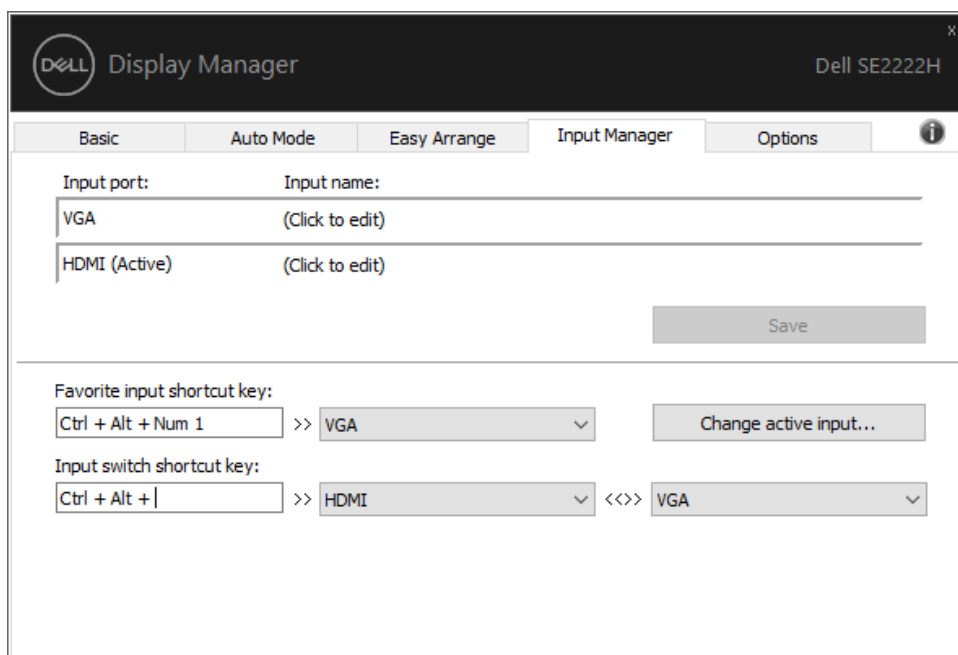
Az **Könnyű elrendezés** használatának egyéb, haladó módjai is vannak. Lásd az alábbi táblázatot.

Tulajdonság	Funkció	Leírás
Kibővített Könnyű elrendezés	Egyéni elrendezések	<ul style="list-style-type: none">· 5 személyre szabott Könnyű elrendezés mintázat mentése és elnevezése.· X*y mintázatok konfigurálása.
	5 MRU (legutóbb használt) elrendezés	<ul style="list-style-type: none">· A legfrissebb 5 MRU elrendezés közötti ciklikus váltáshoz nyomja meg a Ctrl+Shift+Home billentyűket.
	Partíció átméretezése menet közben	<ul style="list-style-type: none">· Tartsa lenyomva a Ctrl billentyűt az aktuális Könnyű elrendezés elrendezés átméretezése közben, így módosíthatja az adott elrendezésben lévő cellák méretét és számát.· Az újonnan kialakított Könnyű elrendezés mintázat elmentésre kerül az Könnyű elrendezés ikonpozícióba.· Ha a Ctrl billentyű lenyomása mellett kattint egy módosított elrendezés ikonjára, azzal visszaállítja az eredeti, alapértelmezett elrendezésre.

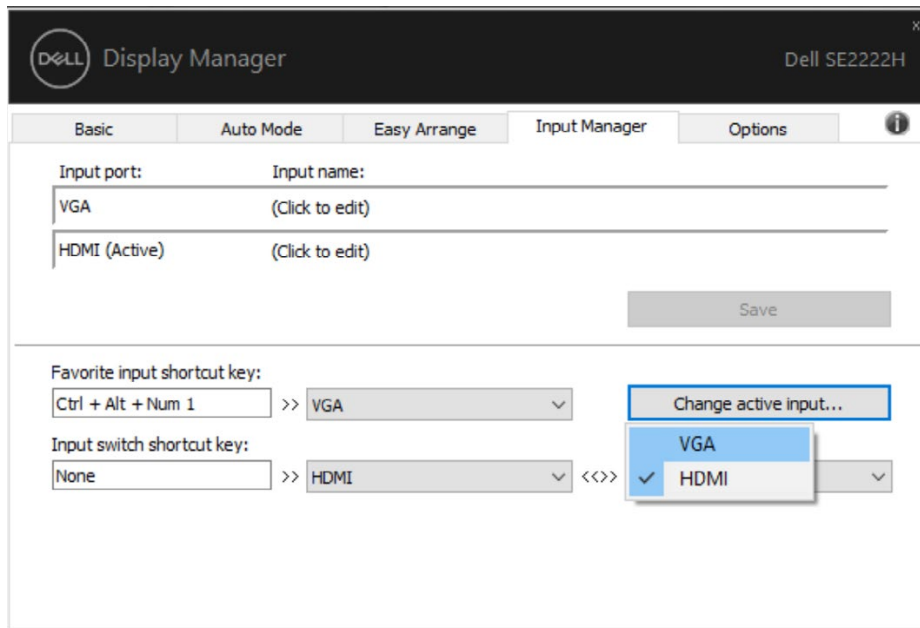


Többszörös videó bemenőjel kezelése

Az **Bemenőjel menedzser** fül kényelmes megoldásokat kínál a Dell monitorhoz érkező több videó bemenőjel kezeléséhez. Megkönnyíti a bemenőjelek közötti váltást, amikor több számítógéppel dolgozik. A monitor számára elérhető valamennyi videó bemeneti csatlakozó szerepel a listán. Minden egyes bemeneti csatlakozónak tetszés szerinti nevet adhat. Szerkesztés után mentse el a módosításokat. Meghatározhat egy gyorsbillentyűt a kedvenc bemenőjelre való gyors váltáshoz, és egy másikat, amely segítségével gyorsan válthat két bemenőjel között, ha gyakran felváltva dolgozik azokkal.



A legördülő lista segítségével átválthat bármelyik elérhető bemenőjel-forrásra.



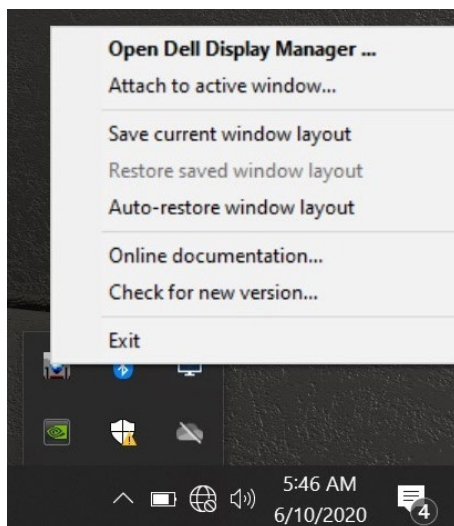
MEGJEGYZÉS: A DDM még akkor is kommunikál a monitorral, ha az épp egy másik számítógépről érkező videót jelenít meg. Telepítheti a DDM programot arra a számítógépre, amelyet gyakran használ, és arról is vezérelheti a bemenőjelek közötti váltást.

A monitorhoz csatlakoztatott más számítógépekre is telepítheti a DDM programot.

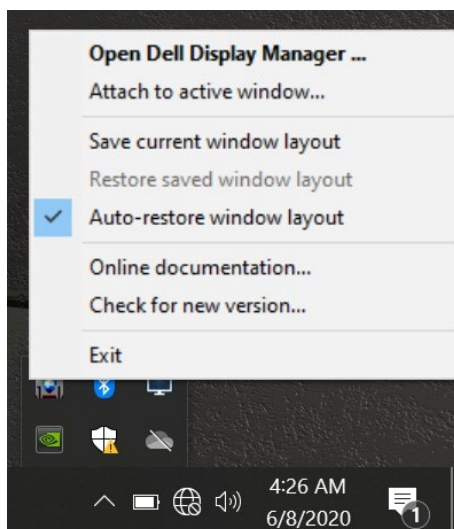


Az alkalmazás-pozíciók helyreállítása

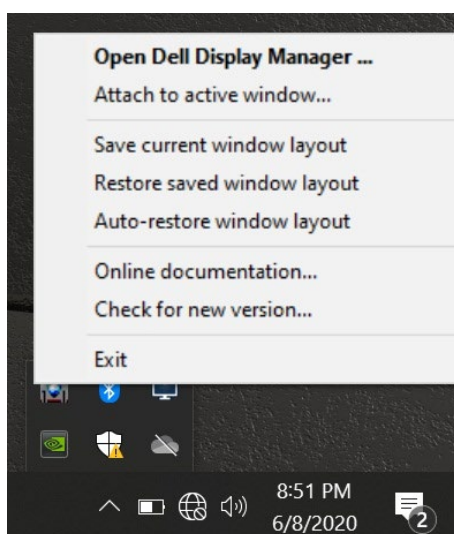
A DDM segíthet helyreállítani az alkalmazások ablakait az eredeti pozíciójukba, amikor újra csatlakoztatja a számítógépét a monitor(ok)hoz. Gyorsan elérheti ezt a funkciót, ha jobb egérgombbal kattint a DDM ikonra az értesítési tálcán.



Az **“Ablakrendezés automatikus helyreállítása”** opciót választva a DMM nyomon követi és megjegyzi az alkalmazások ablakpozícióit. A DDM automatikusan helyreállítja az alkalmazások ablakait az eredeti pozíciójukba, amikor újra csatlakoztatja a PC-jét a monitor(ok)hoz.



Ha szeretne visszatérni egy kedvenc elrendezéséhez, miután elmozgatta az alkalmazások ablakait, válassza először a **“Az ablakok aktuális elrendezésének mentése”**, később pedig a **“Az elmentett ablakelrendezés helyreállítása”** opciót.



A napi rutinja során különböző monitor modelleket vagy képfelbontásokat használhat, és ezekhez különböző elrendezéseket alkalmazhat. A DDM megismeri az újracsatlakoztatott monitort, és annak megfelelően állítja helyre az alkalmazások pozícióit.

Amennyiben ki kell cserélnie egy monitort egy monitormátrix-konfigurációban, elmentheti a csere előtti ablakelrendezést, majd helyreállíthatja azt az új monitor telepítése után.

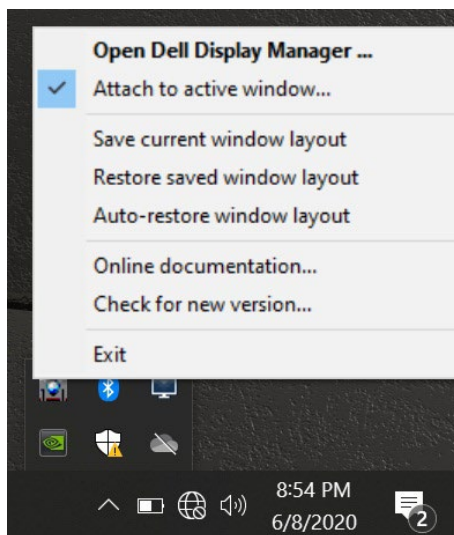


MEGJEGYZÉS: E funkció előnyeit csak akkor élvezheti, ha futnak az alkalmazásai. A DDM nem indít el alkalmazásokat.

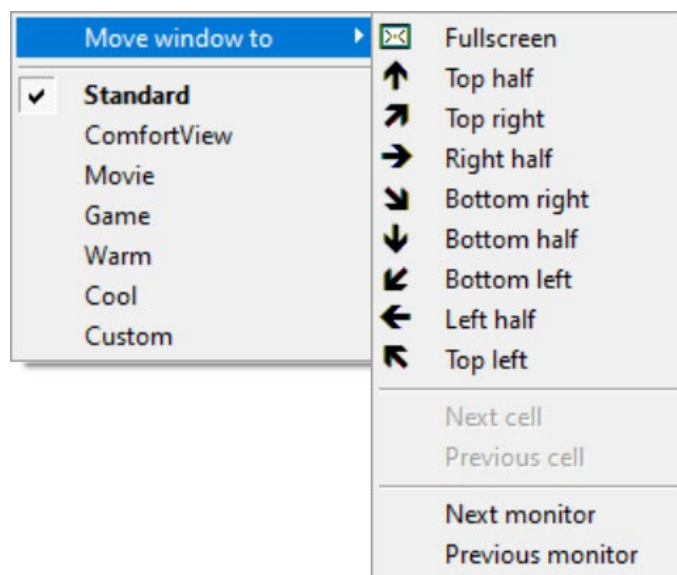


A DDM társítása aktív ablakokhoz (csak Windows 10 esetén)

Windows 10 operációs rendszerben hozzáadhatja a DDM gyorsindító ikont az aktív ablakok eszközsorához. E funkció aktiválásához jobb egérgombbal kattintson a DDM ikonra az értesítési tálcán, és válassza az **Csatolás aktív ablakhoz** opciót a megnyíló menüből.



Miután jobb egérgombbal rákattint az eszközsorban lévő ikonra, megjelenik a DDM gyorsmenüje, és bizonyos opciók az **Automatikus üzemmód** és **Könnyű elrendezés** menüpontok alatt, hogy könnyen módosíthassa a beállításokat.



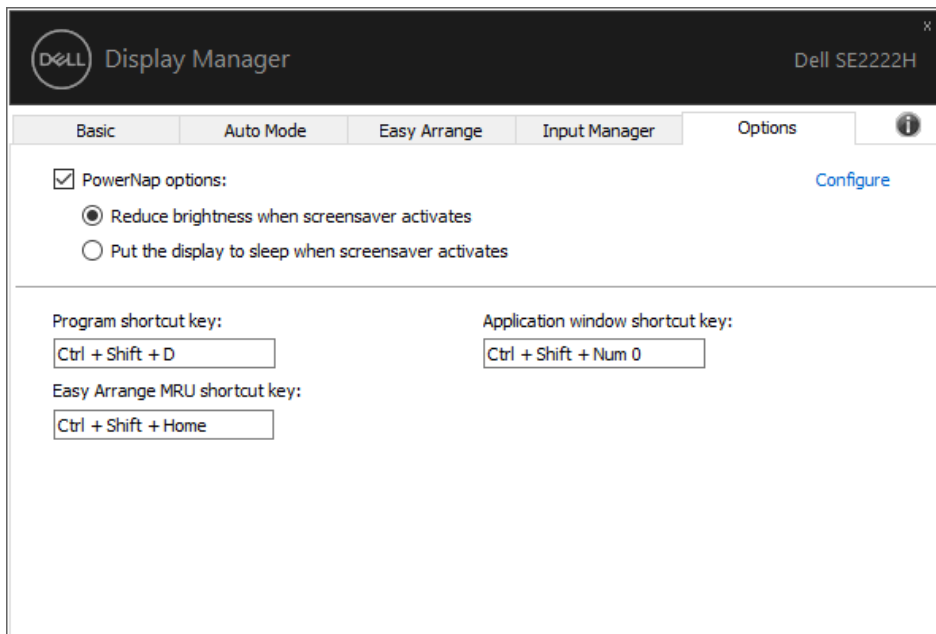
Energiatakarékos funkciók alkalmazása

A támogatott Dell modelleken elérhető egy **Options** fül, amely PowerNap energiatakarékos üzemmód opciókat kínál. Kiválaszthatja, hogy minimális szintre állítja a monitor fényerejét, vagy elaltatja a monitort, amikor a képernyővédő aktiválódik.

Egyéb gyorsbillentyűk

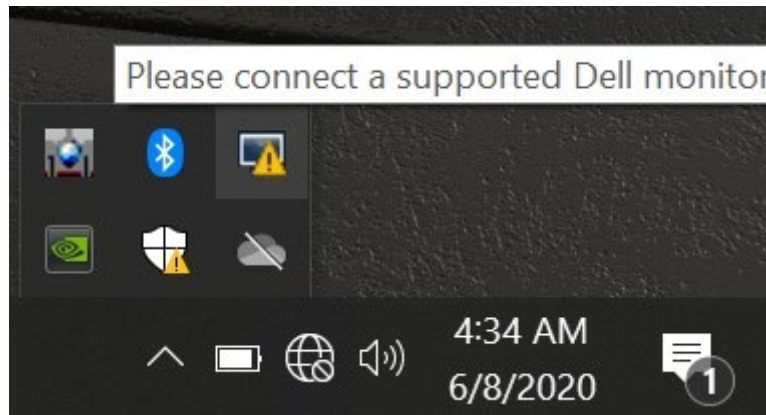
Meghatározhat gyorsbillentyűket az alábbi DDM funkciók gyors eléréséhez:

- **Program gyorsbillentyű:** a **Gyorsbeállítások** párbeszédpanel gyors megnyitásához.
- **Könnyű elrendezés MRU gyorsbillentyű:** az 5 legutóbb használt ablakelrendezés gyors alkalmazásához.
- **Alkalmazásablak gyorsbillentyű:** egy gyorsmenü elindításához az **Automata üzemmód és könnyű elrendezés** alatti opciókhoz.

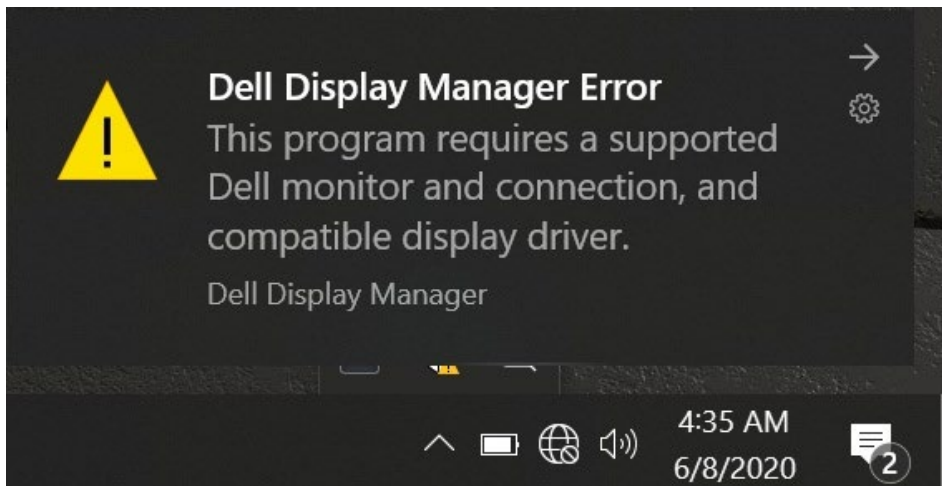


Hibaelhárítás

Ha a DDM nem működik az Ön monitorán, a DDM az alábbi ikonnal jelzi az értesítési tálcán.



Kattintson az ikonra, ekkor a **DDM** részletesebb hibaüzenetet mutat.



Kérjük, vegye figyelembe, hogy a DDM csak Dell márkájú monitorokkal működik. Ha más gyártótól származó monitorokat használ, a DDM nem támogatja azokat.

Ha a DDM nem tudja felismerni és/vagy nem tud kommunikálni a támogatott Dell monitorral, kérjük, a hibaelhárításhoz tegye az alábbi lépéseket:

1. Győződjön meg róla, hogy a videokábel megfelelően van csatlakoztatva a monitor és a számítógép között. Ellenőrizze, hogy a csatlakozók szilárdan illeszkednek-e a pozíciójukban.
2. Ellenőrizze a monitor OSD menüjét, és győződjön meg róla, hogy a DDC/CI engedélyezve van-e.
3. Győződjön meg róla, hogy a megfelelő grafikus kártya eszközvezérlő programját kapta-e a kereskedőtől (Intel, AMD, NVIDIA, stb.). Gyakran a grafikus eszközvezérlő program a DDM hiba oka.
4. Távolítson el minden dokkoló állomást, kábelhosszabbítót és átalakító egységet a monitor és a grafikus port között. Egyes olcsó hosszabbítók, hubok vagy átalakítók esetleg nem megfelelően támogatják a DDC/CI funkciót, és így a DDM hibás lehet. Az ilyen eszköznek frissítse az eszközvezérlő programját a legfrissebb elérhető verzióra.
5. Indítsa újra a számítógépet.



A DDM nem biztos, hogy működik az alábbi monitorokon:

- A 2013 előtt szállított Dell monitor modellek, valamint a Dell monitorok D sorozata. További információkért lásd: www.dell.com/support/monitors.
- Az Nvidia alapú G-sync technológiát használó gamer monitorok.
- A virtuális és vezeték nélküli kijelzők nem támogatják a DDC/CI-t.
- A DP 1.2 monitorok egyes korai modelljeinél szükséges lehet letiltani a MST/DP 1.2 funkciót a monitor OSD menüje segítségével.

Ha a számítógépe csatlakozik az internetre, a rendszer felszólítja, hogy frissítsen a DDM új verziójára, amikor az elérhetővé válik. Ajánlott a legfrissebb DDM alkalmazás letöltése és telepítése.

Úgy is ellenőrizheti az új verzió elérhetőségét, hogy jobb egérgombbal rákattint a DDM ikonra, miközben lenyomva tartja a 'shift' billentyűt.

