


戴爾SE2222H/SE2222HV

戴爾顯示管理器 用戶手冊



顯示器型號：SE2222H/SE2222HV

管制型號：SE2222Hf,SE2222HVf,SE2222Ht

 **備註：** 備註資訊是可以為您說明更好地使用您的電腦的重要資訊。

©2021 戴爾有限公司或其子公司。保留所有權利。

Dell、EMC和其他商標均為戴爾有限公司或其子公司的商標。其他商標可能歸屬於其各自的所有者。

2021 - 04

修訂版：A00

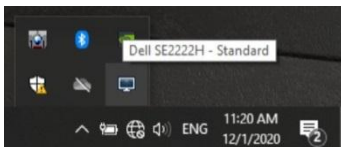
目錄

- 概述4
- 使用快速設置對話方塊5
- 設置基本顯示功能7
- 為應用程式分配預設模式8
- 用“輕鬆排列”管理視窗9
- 管理多個視頻輸入12
- 恢復應用程式的位置14
- 將DDM添加到使用中視窗（僅限Windows 10）16
- 應用節能功能17
- 其他快速鍵17
- 故障排除18

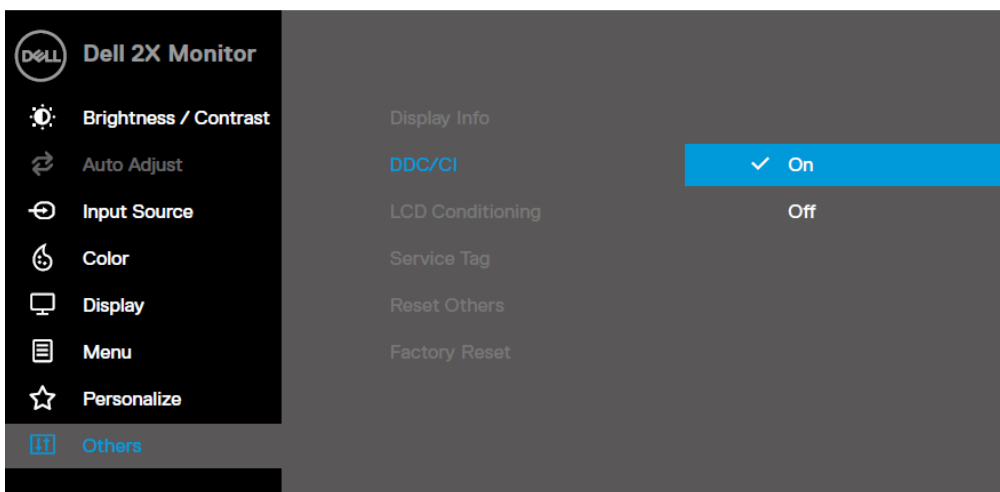


概述

戴爾顯示管理器是用於管理一個或一組顯示器的基於微軟Windows系統的應用程式。它可以讓用戶在選定的戴爾顯示器上手動調整顯示的圖像、指定自動設置、管理電源、管理視窗、旋轉圖像並進行其他操作。在完成安裝後，戴爾顯示管理器會在系統每次啟動後運行，其圖示會被放入通知欄。將滑鼠懸停在系統託盤通知欄上的圖示上時，可以顯示與連接至系統的顯示器有關的資訊。

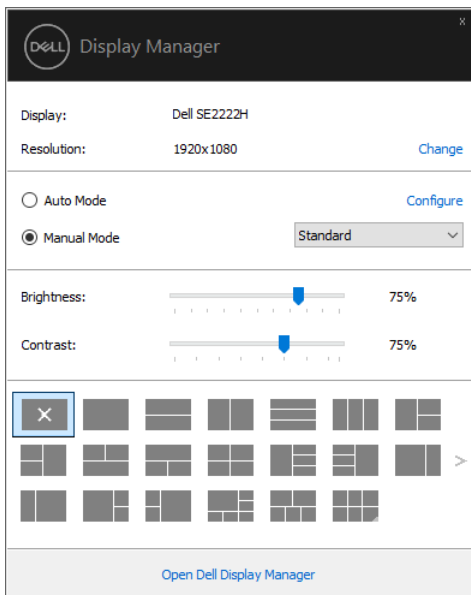


 **注意：**戴爾顯示管理器使用DDC/CI通道與您的顯示器進行通信。請確保在主選單中啟用了DDC/CI（如下所示）。




使用快速設置對話方塊

按一下系統託盤通知欄中的戴爾顯示管理器的圖示，可以打開“快速設置”對話方塊。如果電腦連接了多台不同型號的戴爾顯示器，可以使用該功能表選擇某個目標顯示器。通過使用“快速設置”對話方塊，您可以方便地調整顯示器的亮度和對比度。您可以選擇“手動模式”或“自動模式”，並可以更改螢幕解析度。



您還可以通過“快速設置”對話方塊訪問戴爾顯示管理器的高級使用者介面，您可以使用該使用者介面調整基本功能、配置自動模式和訪問其他功能。



 **注意：**

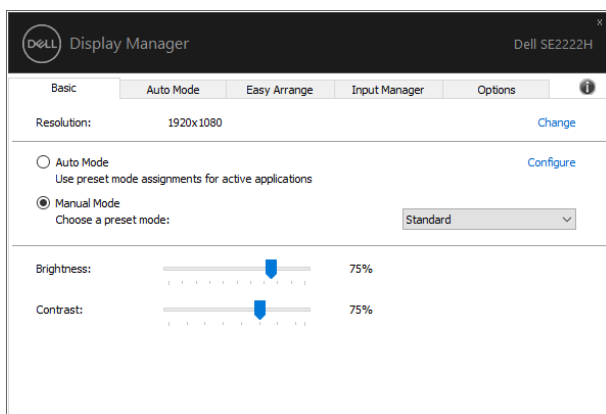
功能	作用	描述
快速DDM 訪問	調出DDMUI 的快速鍵	<ul style="list-style-type: none">· Ctrl+Shift+D· 使用“向上翻頁/向下翻頁”鍵或按一下“>”，可流覽“輕鬆排列”中的所有佈局。
	在多個顯示器 設置模式下控 制單個顯示器	<ul style="list-style-type: none">· 從下拉清單中選擇顯示器，選定的顯示器帶有Dell標誌。· 執行顯示器自檢功能進行檢查。· 將DDM UI移至需要被控制的顯示器。· 按下Ctrl+Shift+D複合鍵，將miniUI移至滑鼠指標下方。



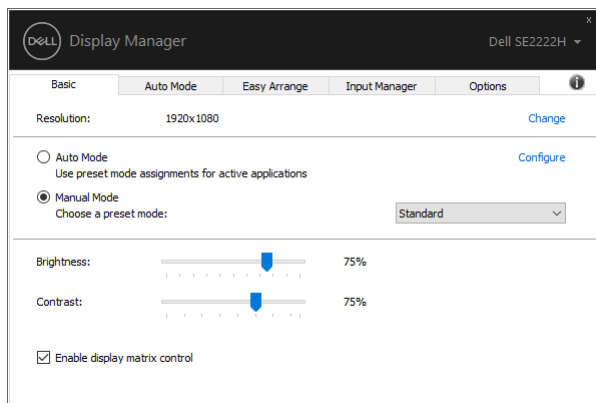
設置基本顯示功能

選擇“**手動模式**”時，您可以手動選擇預設模式；您也可以選擇“**自動模式**”，根據運行的程式來應用某個預設模式。

當預設模式發生改變時，螢幕上會顯示當前預設模式的資訊。可以在“**基本**”選項卡裡直接調整所選擇顯示器的**亮度**和**對比度**。



注意：如果連接了多台戴爾顯示器，選擇“**啟用顯示器矩陣控制**”，可將預設的亮度、對比度和顏色應用於所有顯示器。



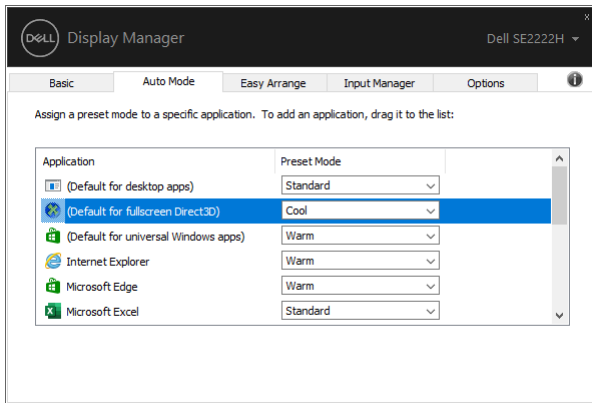
為應用程式分配預設模式

通過使用“自動模式”選項卡，您可以將某個特定的“預設模式”與某個特定的應用程式關聯起來，並自動在該程式中應用該模式。啟用“自動模式”後，只要關聯的應用程式被啟動，戴爾顯示管理器就會自動切換到相應的“預設模式”。在每台已連接的顯示器上，分配給特定應用程式的“預設模式”可能相同，也可能不同。

戴爾顯示管理器已為許多流行的應用程式進行了預先配置。如果要將新應用程式添加到分配清單中，只需要將應用程式從桌面、“Windows開始主選單”或其他位置拖放到當前列表中即可。

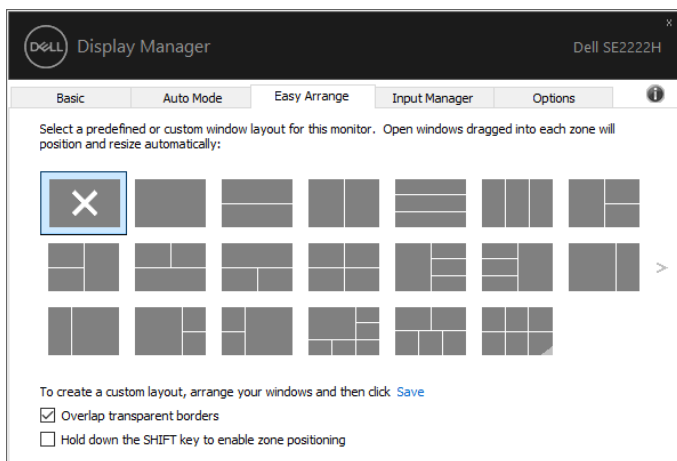
注意：不支援為批次檔、腳本、載入程式和不可執行的檔案（如zip檔或打包檔）分配“預設模式”。

當每次以全屏模式運行Direct3D應用程式時，您可以將預設模式設置為“遊戲”模式。如果要阻止應用程式使用某模式，可以為其分配不同的預設模式。



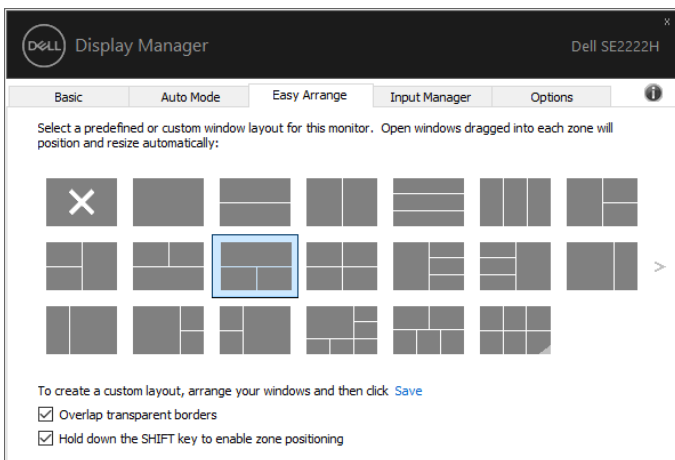
用“輕鬆排列”管理視窗

“輕鬆排列”可以有效地說明您在桌面上組織的應用程式視窗。首先，您需要為您開展的工作預先選定合適的佈局模式，然後將應用程式視窗拖入到預選佈局中。按“>”或使用“向上翻頁/向下翻頁”鍵可找到更多佈局形式。如果需要創建自訂佈局，請排列好打開的視窗，然後按一下**儲存**。

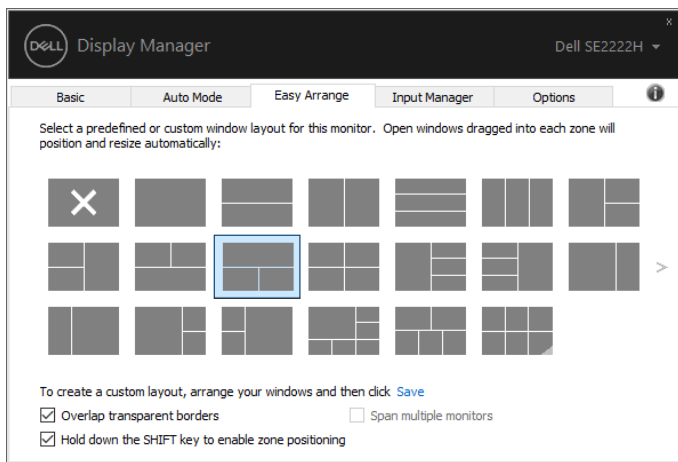



在Windows 10系統中，您可以為每個虛擬桌面應用不同的視窗佈局。如果您經常使用Windows系統的截圖功能，請選擇“**按住SHIFT鍵以啟用區域定位**”。這樣一來，便可讓Windows系統的截圖功能優先於“輕鬆排列”。然後，按下Shift鍵，即可使用“輕鬆排列”的定位功能。





如果您在陣列或矩陣中使用了多個顯示器，可以將“輕鬆排列”中的某個佈局應用為所有的顯示器的桌面佈局。選擇“應用於多個顯示器”即可以啟用此功能。為了有效使用該功能，您需要對顯示器進行適當的調整。



 **注意：**某些應用程式視窗需要達到最小有效解析度。如果“輕鬆排列”區域的尺寸小於應用程式視窗所需的尺寸，則無法將應用程式放入該區域。



“輕鬆排列”還有其他的高級用法。請參考下表。

功能	作用	描述
增強型“輕鬆排列”	自訂佈局	<ul style="list-style-type: none">· 儲存並命名5個自訂的“輕鬆排列”佈局模式。· 配置x*y佈局模式。
	5個MRU（最近使用的）佈局	<ul style="list-style-type: none">· 按下Ctrl+Shift+Home複合鍵，便可迴圈使用最近使用的5個MRU佈局。
	快速調整分區大小	<ul style="list-style-type: none">· 在調整當前的“輕鬆排列”佈局的大小時，按住Ctrl鍵，便可調整佈局中儲存格的大小和數量。· 新建的“輕鬆排列”佈局模式會儲存到“輕鬆排列”的圖示位置。· 在按一下修改後的佈局圖示的同時，按住Ctrl鍵，就可以將其恢復到默認佈局。

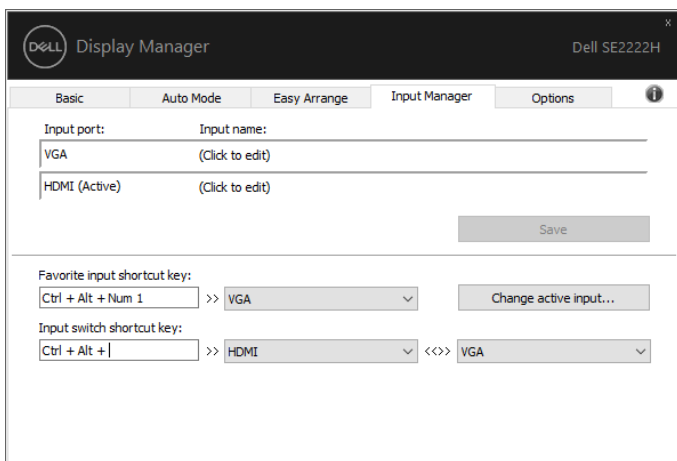


管理多個視頻輸入

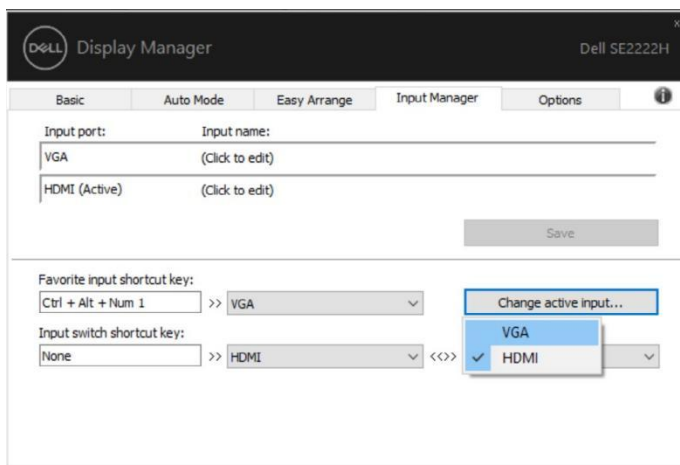
“輸入管理器”選項卡可以方便您管理連接到戴爾顯示器的多個視頻輸入。當您使用多台電腦時，您可以使用該功能而輕鬆地切換輸入。

“輸入管理器”會列出可用於您的顯示器的所有視頻輸入埠。您可以按照喜好給每個輸入命名。編輯後需要儲存更改。

您可以定義一個快速鍵來快速切換到您最喜歡的輸入，並為另一個常用的輸入定義另一個快速鍵，以便快速在兩種輸入之間切換。



您可以使用下拉清單切換到任何可用的輸入源。

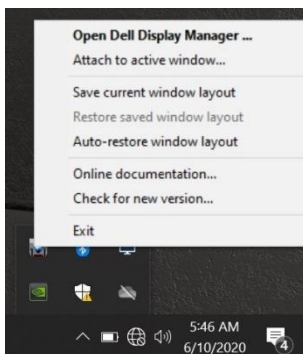


- 注意：即使顯示器正在播放來自另一台電腦的視頻，DDM也可以與您的顯示器進行通信。您可以在經常使用的電腦上安裝DDM，並控制從這台電腦上切換的輸入。您也可以與顯示器相連的其他電腦上安裝DDM。

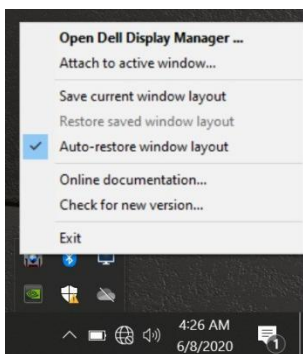


恢復應用程式的位置

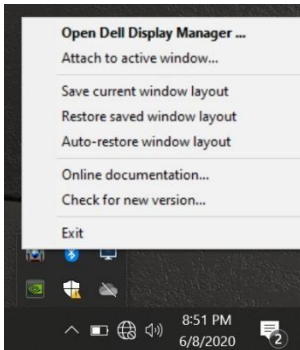
當電腦重新與顯示器相連時，DDM可以說明您將恢復應用程式視窗的位置。您可以通過按下右鍵系統託盤通知欄中的DDM圖示快速訪問此功能。



如果您選擇“自動恢復視窗佈局”，DDM將會追蹤並記住您的應用程式視窗的位置。當電腦與顯示器重新連接時，DDM可自動恢復應用程式視窗的位置。



如果你想在移動應用程式視窗後返回到最喜歡的佈局，可以先選擇“儲存當前視窗佈局”，然後再選定“還原保存的視窗佈局”。



您在日常生活中所用的顯示器的型號或解析度可能有所不同，並且您可能會在這些顯示器上應用不同的視窗佈局。DDM可以讀取您重新連接的顯示器並且儲存相應的應用程式的位置。

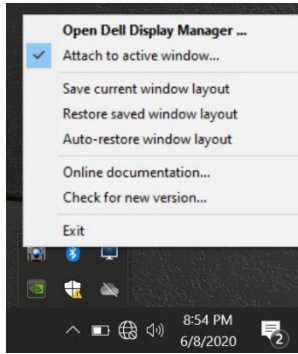
如果您需要更換顯示器矩陣配置中的顯示器，您可以在更換前儲存視窗佈局，並在安裝新顯示器後恢復佈局。

注意：您需要保持運行相關的應用程式才可以從此功能中受益。DDM不會自己啟動應用程式。

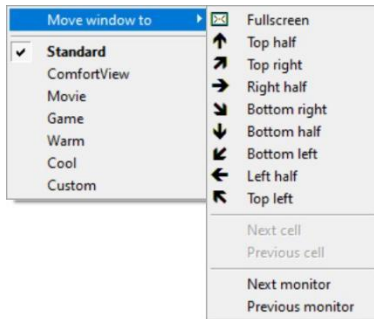


將DDM添加到使用中視窗（僅限Windows 10）

在Windows 10中，您可以將DDM的快捷圖示添加到使用中視窗的工具列區域。如果需要啟動此功能，請按下右鍵系統託盤通知欄上的DDM圖示，然後從打開的功能表中選擇“**添加到使用中視窗**”。



按下右鍵工具列中的圖示後，會出現DDM的快顯功能表，進而顯示“**自動模式**”和“**輕鬆排列**”下的選項，以便您進行調整。



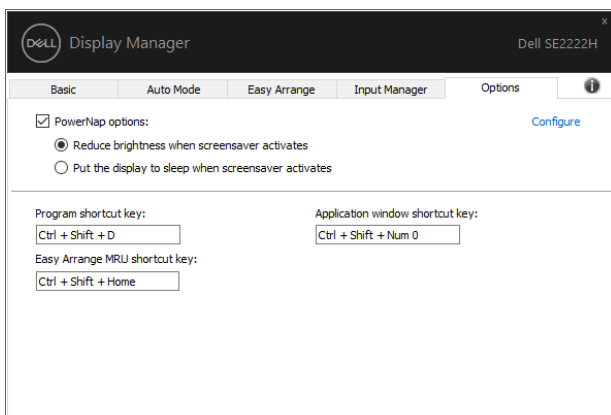
應用節能功能

在支援節能功能的戴爾設備上有一個名為“選項”的選項卡，該選項卡下的 PowerNap 可提供節能選項。您可以選擇將顯示器的亮度設置為最低級別，或者在啟動螢幕保護裝置程式時使顯示器進入睡眠模式。

其他快速鍵

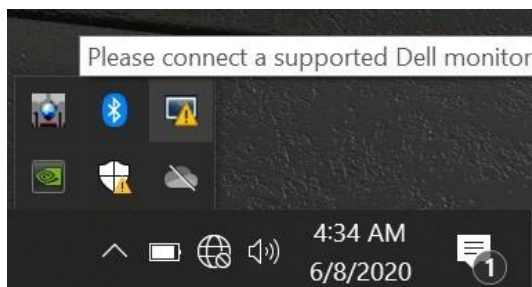
您可以定義快速鍵，以快速訪問以下DDM功能：

- **程式快速鍵：**快速打開“快速設置”對話方塊。
- **“輕鬆排列”MRU快速鍵：**快速應用5個最近使用的視窗佈局。
- **應用程式視窗快速鍵：**在“自動模式”和“輕鬆排列”模式下打開包含不同選項的快顯功能表。

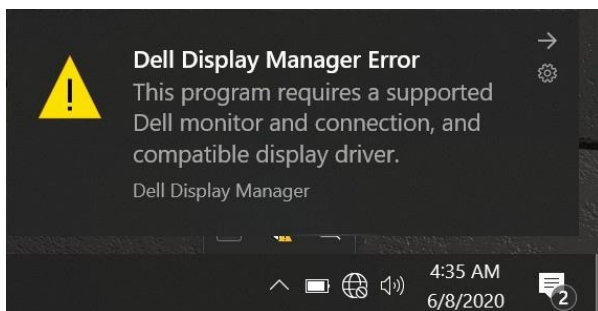


故障排除

如果DDM與您的顯示器不匹配，DDM將在您的系統託盤通知欄中顯示下述圖示。



點擊圖示，DDM將會顯示更詳細的錯誤資訊。



請注意，DDM僅適用於戴爾品牌的顯示器。如果您使用其他製造商的顯示器，則無法使用DDM。

如果DDM無法檢測到戴爾顯示器和/或無法與其進行通信，請採取以下措施排除故障：

1. 確保顯示器和電腦之間的視頻電纜已正確連接。確保連接器牢固地插入到位。
2. 檢查顯示器的OSD以確保DDC/CI已啟用。
3. 確保您擁有相關供應商（英特爾、超微半導體產品有限公司、英偉達等）提供的正確的顯示卡驅動程式。顯示卡驅動錯誤通常是導致DDM故障的原因。



4. 拆除顯示器和顯示卡驅動埠之間的所有插接站、電纜延長器和轉換器。一些廉價的延長器、集線器或轉換器可能無法正確地支持DDC/CI，並可能導致DDM出現故障。請使用最新版的設備驅動（如有）。
5. 重啟您的電腦。

DDM可能不適用於以下顯示器：

- 戴爾在2013年前推出的顯示器以及D系列的戴爾顯示器。如果需要瞭解更多資訊，請訪問www.dell.com/support/monitors。
- 採用Nvidia的G-sync技術的遊戲用顯示器。
- 虛擬顯示器和無線顯示器不支援DDC/CI。
- 一些早期型號的DP 1.2顯示器，可能需要使用顯示器的OSD來禁用MST/DP 1.2。

如果您的電腦已聯網，系統會提示您將DDM升級到新版本（如有）。建議您下載並安裝最新的DDM應用程式。

您也可以按住“Shift”鍵的同時，按下右鍵DDM圖示來檢查新版本。

