


# 戴尔SE2222H/SE2222HV

## 戴尔显示管理器 用户手册



显示器型号: SE2222H/SE2222HV

管制型号: SE2222Hf, SE2222HVf, SE2222Ht

 **备注：**备注信息是可以帮助您更好地使用您的计算机的重要信息。

©2021 戴尔有限公司或其子公司。保留所有权利。

Dell、EMC和其他商标均为戴尔有限公司或其子公司的商标。其他商标可能归属于其各自的所有者。

2021 - 04

修订版：A00

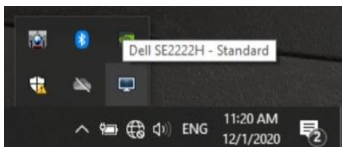
# 目录

概述 .....	4
使用快速设置对话框 .....	5
设置基本显示功能 .....	7
为应用程序分配预设模式 .....	8
用“轻松排列”管理窗口 .....	9
管理多个视频输入 .....	12
恢复应用程序的位置 .....	14
将DDM添加到活动窗口（仅限Windows 10） .....	16
应用节能功能 .....	17
其他快捷键 .....	17
故障排除 .....	18

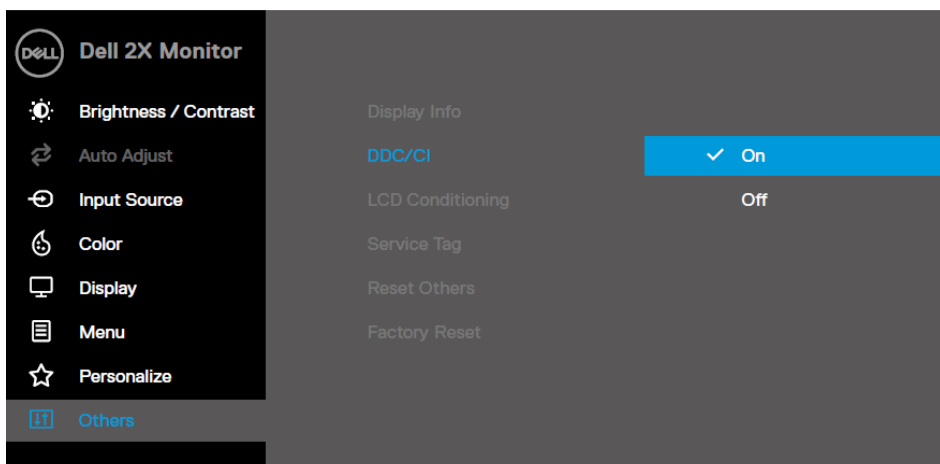


# 概述

戴尔显示管理器是用于管理一个或一组显示器的基于微软Windows系统的应用程序。它可以让用户在选定的戴尔显示器上手动调整显示的图像、指定自动设置、管理电源、管理窗口、旋转图像并进行其他操作。在完成安装后，戴尔显示管理器会在系统每次启动后运行，其图标会被放入通知栏。将鼠标悬停在系统托盘通知栏上的图标上时，可以显示与连接至系统的显示器有关的信息。

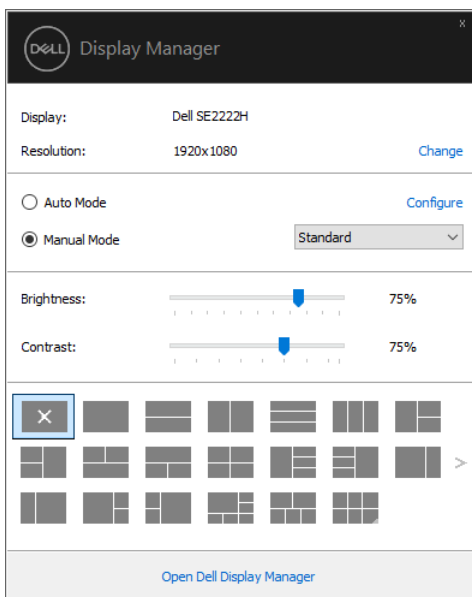


 **注意：** 戴尔显示管理器使用DDC/CI通道与您的显示器进行通信。请确保在菜单中启用了DDC/CI（如下所示）。




# 使用快速设置对话框

单击系统托盘通知栏中的戴尔显示管理器的图标，可以打开“快速设置”对话框。如果计算机连接了多台不同型号的戴尔显示器，可以使用该菜单选择某个目标显示器。通过使用“快速设置”对话框，您可以方便地调整显示器的亮度和对比度。您可以选择“手动模式”或“自动模式”，并可以更改屏幕分辨率。



您还可以通过“快速设置”对话框访问戴尔显示管理器的高级用户界面，您可以使用该用户界面调整基本功能、配置自动模式和访问其他功能。



 **注意：**

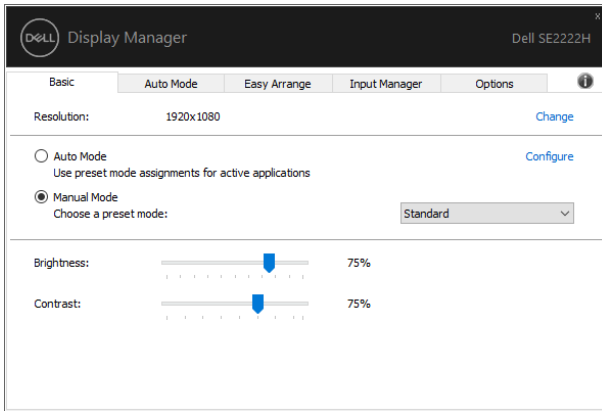
功能	作用	描述
快速DDM 访问	调出DDMUI 的快捷键	<ul style="list-style-type: none"><li>· Ctrl+Shift+D</li><li>· 使用“向上翻页/向下翻页”键或单击“&gt;”，可浏览“<b>轻松排列</b>”中的所有布局。</li></ul>
	在多个显示器 设置模式下控 制单个显示器	<ul style="list-style-type: none"><li>· 从下拉框中选择显示器，选定的显示器带有Dell标志。</li><li>· 执行显示器自检功能进行检查。</li><li>· 将DDM UI移至需要被控制的显示器。</li><li>· 按下Ctrl+Shift+D组合键，将miniUI移至鼠标指针下方。</li></ul>



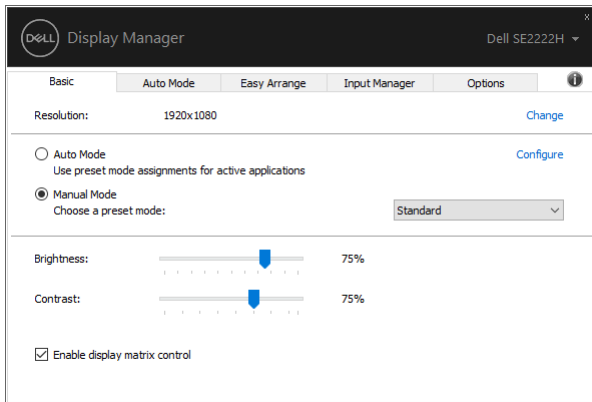
# 设置基本显示功能

选择“手动模式”时，您可以手动选择预设模式；您也可以选择“自动模式”来根据运行的程序来应用某个预设模式。

当预设模式发生改变时，屏幕上会显示当前的预设模式的信息。可以在“基本”选项卡里直接调整所选显示器的**亮度**和**对比度**。



**注意：**如果连接了多台戴尔显示器，选择“启用显示器矩阵控制”可将预设的亮度、对比度和颜色应用于所有显示器。



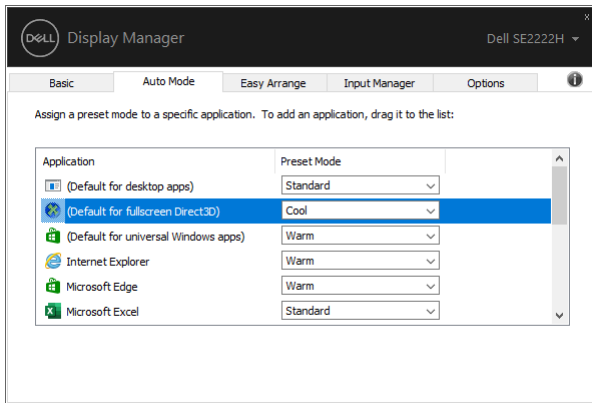
# 为应用程序分配预设模式

通过使用“自动模式”选项卡，您可以将某个特定的“预设模式”与某个特定的应用程序关联起来，并自动在该程序中应用该模式。启用“自动模式”后，只要关联的应用程序被激活，戴尔显示管理器就会自动切换到相应的“预设模式”。在每台已连接的显示器上，分配给特定应用程序的“预设模式”可能相同，也可能不同。

戴尔显示管理器已为许多流行的应用程序进行了预配置。如要将新应用程序添加到分配列表中，只需将应用程序从桌面、“Windows开始菜单”或其他位置拖放到当前列表中即可。

**注意：**不支持为批处理文件、脚本、加载程序和不可执行的文件（如zip文件或打包文件）分配“预设模式”。

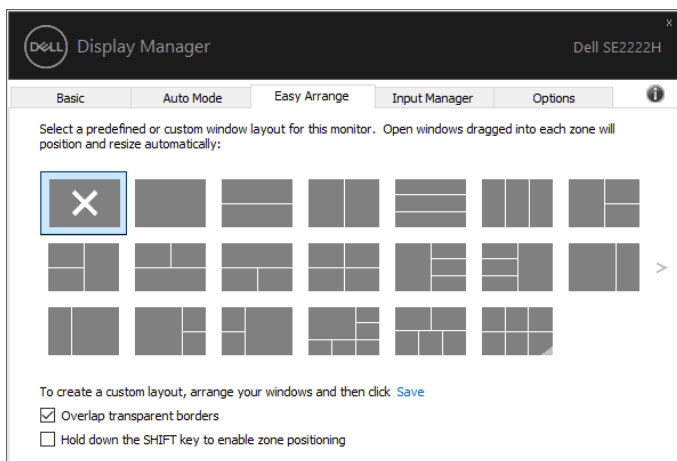
每当以全屏模式运行Direct3D应用程序时，您可以将预设模式设置为“游戏”模式。如要阻止应用程序使用某模式，可为其分配不同的预设模式。





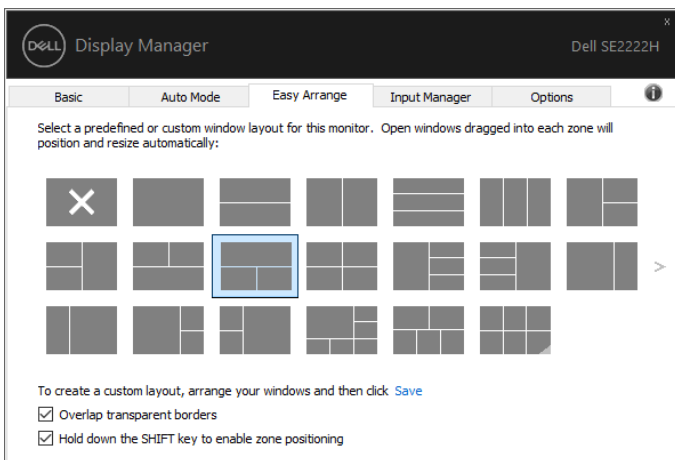
# 用“轻松排列”管理窗口

“轻松排列”可以有效帮助您在桌面上组织应用程序窗口。首先，您需要为您开展的工作预先选定合适的布局模式，然后将应用程序窗口拖入到预选布局中。按“>”或使用“向上翻页/向下翻页”键可找到更多布局形式。如需创建自定义布局，请排列好打开的窗口，然后单击**保存**。

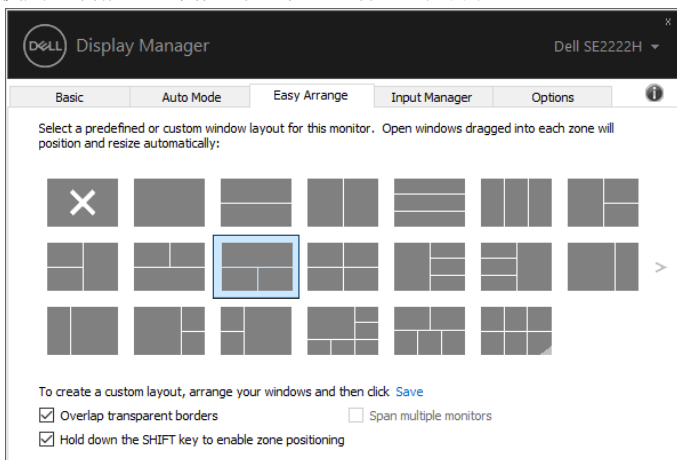


在Windows 10系统中，您可以为每个虚拟桌面应用不同的窗口布局。如果您经常使用Windows系统的截图功能，请选择“**按住SHIFT键以启用区域定位**”。这样一来，便可让Windows系统的截图功能优先于“轻松排列”。然后，按下Shift键，即可使用“轻松排列”的定位功能。





如果您在阵列或矩阵中使用了多个显示器，可将“轻松排列”中的某个布局应用为所有的显示器的桌面布局。选择“应用于多个显示器”即可启用此功能。为了有效使用该功能，您需要对显示器进行适当的调整。



**注意：**某些应用程序窗口需要达到最小有效分辨率。如果“轻松排列”区域的尺寸小于应用程序窗口所需的尺寸，则无法将应用程序放入该区域。



“轻松排列”还有其他的高级用法。请参考下表。

功能	作用	描述
增强型“轻松排列”	自定义布局	<ul style="list-style-type: none"><li>· 保存并命名5个自定义的“轻松排列”布局模式。</li><li>· 配置x*y布局模式。</li></ul>
	5个MRU（最近使用的）布局	<ul style="list-style-type: none"><li>· 按下Ctrl+Shift+Home组合键，便可循环使用最近使用的5个MRU布局。</li></ul>
	快速调整分区大小	<ul style="list-style-type: none"><li>· 在调整当前的“轻松排列”布局的大小时，按住Ctrl键，便可调整布局中单元格的大小和数量。</li><li>· 新建的“轻松排列”布局模式会保存到“轻松排列”的图标位置。</li><li>· 在单击修改后的布局的图标的同时按住Ctrl键，便可将其恢复到默认布局。</li></ul>

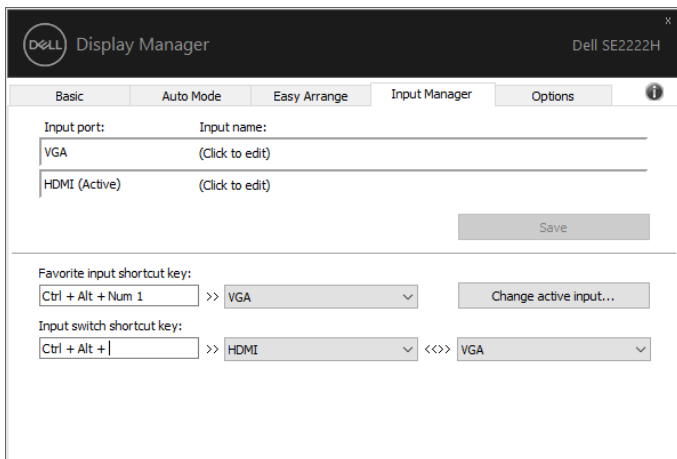


# 管理多个视频输入

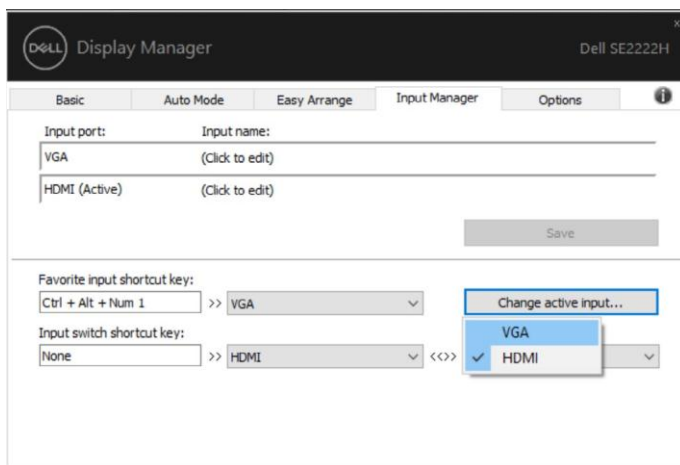
“输入管理器”选项卡可方便您管理连接到戴尔显示器的多个视频输入。当您使用多台计算机时，您可以使用该功能轻松地切换输入。

“输入管理器”会列出可用于您的显示器的所有视频输入端口。您可以按照喜好给每个输入命名。编辑后需要保存更改。

您可以定义一个快捷键来快速切换到您最喜欢的输入，并为另一个常用的输入定义另一个快捷键，以便快速在两种输入之间切换。



您可以使用下拉列表切换到任何可用的输入源。



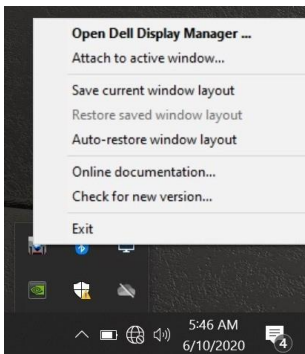
**注意：**即使显示器正在播放来自另一台计算机的视频，DDM也可与您的显示器进行通信。您可以在经常使用的计算机上安装DDM，并控制从这台计算机上切换的输入。

您也可以在与显示器相连的其他计算机上安装DDM。

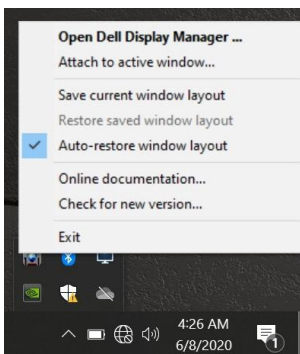


# 恢复应用程序的位置

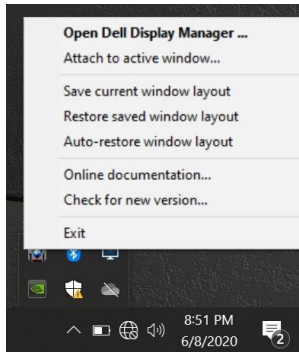
当计算机重新与显示器相连时，DDM可帮助您将恢复应用程序窗口的位置。您可以通过右键单击系统托盘通知栏中的DDM图标快速访问此功能。



如果您选择“自动恢复窗口布局”，DDM将追踪并记住您的应用程序窗口的的位置。当计算机与显示器重新连接时，DDM可自动恢复应用程序窗口的的位置。



如果你想在移动应用程序窗口后返回到最喜欢的布局，可以先选择“保存当前窗口布局”，然后再选定“还原保存的窗口布局”。



您在日常生活中所用的显示器的型号或分辨率可能有所不同，并且您可能在这些显示器上应用不同的窗口布局。DDM可以读取您重新连接的显示器并保存相应的应用程序的位置。

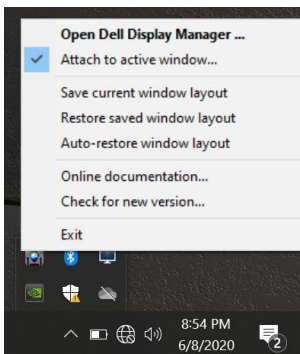
如果您需要更换显示器矩阵配置中的显示器，您可以在更换前保存窗口布局，并在安装新显示器后恢复布局。

**注意：**您需要保持运行相关的应用程序方可从此功能中受益。DDM不会自己启动应用程序。

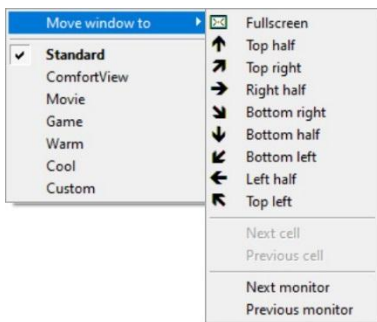


# 将DDM添加到活动窗口（仅限Windows 10）

在Windows 10中，可以将DDM的快捷图标添加到活动窗口的工具栏区域。如需激活此功能，请右键单击系统托盘通知栏上的DDM图标，然后从打开的菜单中选择“添加到活动窗口”。



右键单击工具栏中的图标后，会出现DDM的快捷菜单，进而显示“自动模式”和“轻松排列”下的选项，以便您进行调整。





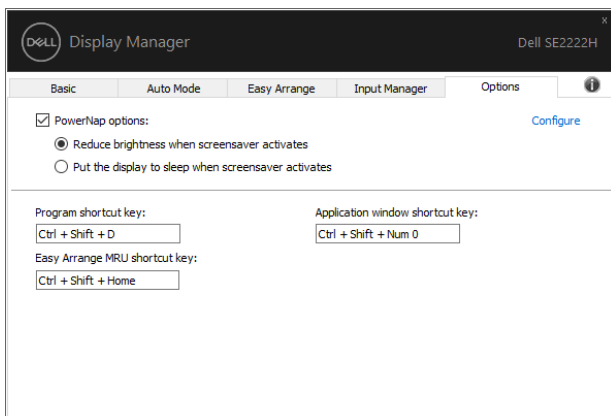
# 应用节能功能

在支持节能功能的戴尔设备上有一个名为“选项”的选项卡，该选项卡下的 PowerNap 可提供节能选项。您可以选择将显示器的亮度设置为最低级别，或者在激活屏幕保护程序时使显示器进入睡眠模式。

## 其他快捷键

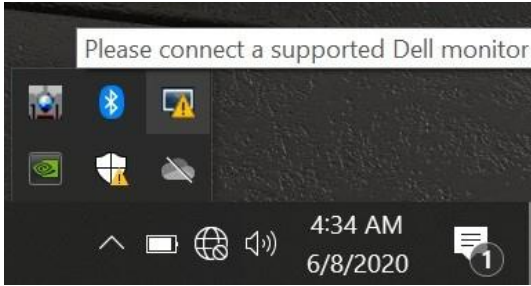
您可以定义快捷键，以快速访问以下DDM功能：

- **程序快捷键：**快速打开“快速设置”对话框。
- **“轻松排列”MRU快捷键：**快速应用5个最近使用的窗口布局。
- **应用程序窗口快捷键：**在“自动模式”和“轻松排列”模式下打开包含不同选项的快捷菜单。



# 故障排除

如果DDM与您的显示器不匹配，DDM将在您的系统托盘通知栏中显示下述图标。



点击图标，DDM将会显示更详细的错误信息。



请注意，DDM仅适用于戴尔品牌的显示器。如果您使用其他制造商的显示器，则无法使用DDM。

如果DDM无法检测到戴尔显示器和/或无法与其进行通信，请采取以下措施排除故障：

1. 确保显示器和计算机之间的视频电缆已正确连接。确保连接器牢固地插入到位。
2. 检查显示器的OSD以确保DDC/CI已启用。
3. 确保您拥有相关供应商（英特尔、超威半导体产品有限公司、英伟达等）提供的正确的显卡驱动程序。显卡驱动错误通常是导致DDM故障的原因。



4. 拆除显示器和显卡驱动端口之间的所有插接站、电缆延长器和转换器。一些廉价的延长器、集线器或转换器可能无法正确地支持DDC/CI，并可能导致DDM出现故障。请使用最新版的设备驱动（如有）。
5. 重启您的计算机。

DDM可能不适用于以下显示器：

- 戴尔在2013年前推出的显示器以及D系列的戴尔显示器。如需了解更多信息，请访问[www.dell.com/support/monitors](http://www.dell.com/support/monitors)。
- 采用Nvidia的G-sync技术的游戏用显示器。
- 虚拟显示器和无线显示器不支持DDC/CI。
- 一些早期型号的DP 1.2显示器，可能需要使用显示器的OSD来禁用MST/DP 1.2。

如果您的计算机已联网，系统会提示您将DDM升级到新版本（如有）。建议您下载并安装最新的DDM应用程序。

您也可以在按住“Shift”键的同时右键单击DDM图标来检查新版本。

