

# Dell SE2222H/SE2222HV

## Dell Display Manager

### คู่มือผู้ใช้

รุ่นจอภาพ SE2222H/SE2222HV

รุ่นตามข้อบังคับ SE2222Hi, SE2222HVf, SE2222Ht





หมายเหตุ หมายเหตุระบุถึงข้อมูลสำคัญที่ช่วยให้คุณใช้คอมพิวเตอร์ของคุณได้ดีขึ้น

© 2021 Dell Inc. หรือบริษัทสาขา สงวนลิขสิทธิ์ทั้งหมด

Dell EMC และเครื่องหมายการค้าเป็นเครื่องหมายการค้าของ Dell Inc. หรือบริษัทสาขา  
เครื่องหมายการค้าอื่นๆอาจเป็นเครื่องหมายการค้าของเจ้าของ โดยเฉพาะ

2021 - 04

Rev. A00

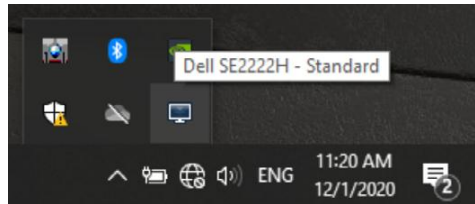
# สารบัญ


การอธิบายโดยสรุป.....	4
การใช้ไดอะล็อกบ็อกซ์การตั้งค่าแบบเร็ว.....	5
การตั้งค่าฟังก์ชันการแสดงผลขั้นพื้นฐาน.....	7
การระบุโหมดตั้งล่วงหน้าสำหรับโปรแกรม.....	8
การจัดการระบบ <b>Windows</b> โดยใช้ <b>Easy Arrange</b> .....	9
การจัดการมัลติเพล็กซ์วิดีโออินพุต.....	12
การเรียกคืนตำแหน่งโปรแกรม.....	14
การเชื่อมต่อ DDM เพื่อปฏิบัติการ windows (สำหรับ Windows 10 เท่านั้น).....	16
การใช้คุณลักษณะการประหยัดพลังงาน.....	17
คีย์ลัดอื่นๆ.....	17
การแก้ไขปัญหา.....	18

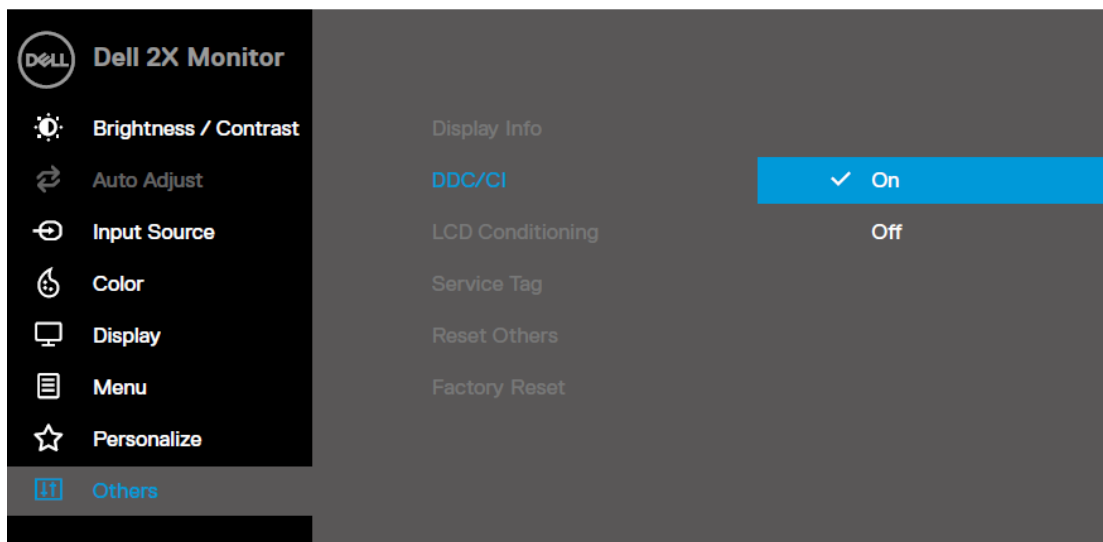


## การอธิบายโดยสรุป

Dell Display Manager เป็นโปรแกรม Microsoft Windows ที่ใช้เพื่อจัดการจอภาพหรือกลุ่มจอภาพ ซึ่งทำให้การปรับภาพที่แสดงด้วยมือ การกำหนดการตั้งค่าโดยอัตโนมัติ การจัดการพลังงาน การจัดระบบวินโดว์ การหมุนภาพและคุณลักษณะอื่นๆที่เลือกบนจอภาพ Dell เป็นไปได้ หลังจากการติดตั้ง Dell Display Manager ปฏิบัติการทุกครั้งขณะที่ระบบเริ่มต้นและวางไอคอนในเทอร์ย์แจ้งเตือน ข้อมูลที่เกี่ยวกับจอภาพที่เชื่อมต่อกับระบบใช้ประโยชน์ได้เมื่อข้อมูลอยู่เหนือไอคอนเทอร์ย์แจ้งเตือน

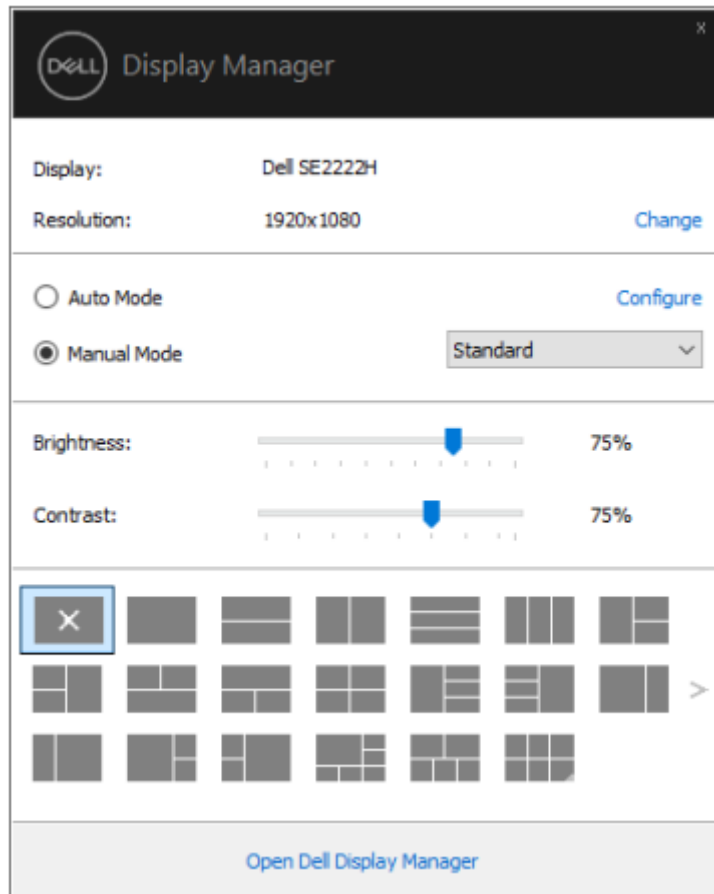


หมายเหตุ Dell Display Manager ใช้ช่อง DDC/CI เพื่อติดต่อสื่อสารกับจอภาพของคุณ รับรองว่า DDC/CI ได้เปิดใช้งานในเมนูดังต่อไปนี้



## การใช้ไดอะล็อกบ็อกซ์การตั้งค่าแบบเร็ว

คลิกไอคอนเทอร์ชิ่งเตือนของ **Dell Display Manager** เพื่อเปิดไดอะล็อกบ็อกซ์การตั้งค่าแบบเร็ว เมื่อรุ่น **Dell** ที่ได้รับการสนับสนุนที่มากกว่าหนึ่งรุ่นเชื่อมต่อกับคอมพิวเตอร์ เลือกจอภาพเป้าหมายที่เฉพาะได้โดยใช้เมนู ไดอะล็อกบ็อกซ์การตั้งค่าแบบเร็วทำให้สามารถปรับความสว่างและระดับความเปรียบต่างของจอภาพอย่างสะดวก คุณเลือกโหมดคู่มือหรือโหมดอัตโนมัติได้ ความละเอียดหน้าจอจะเปลี่ยนแปลงได้



นอกจากนี้ ไดอะล็อกบ็อกซ์การตั้งค่าแบบเร็วให้การเข้าถึงอินเตอร์เฟซผู้ใช้ขั้นสูงสำหรับ **Dell Display Manager** ซึ่งใช้งานเพื่อปรับฟังก์ชันพื้นฐาน ปรับแต่งโหมดอัตโนมัติและเข้าถึงคุณลักษณะอื่นๆ





## หมายเหตุ

คุณลักษณะ	ฟังก์ชัน	การพรรณา
การเข้าถึงDD	คีย์ลัดเพื่อเรียกเ	· Ctrl+Shift+D
ตัวอย่างรวดเร็ว	ชี้ DDM UI	· ใช้คีย์Page Up/Page Down หรือคลิก ">" เพื่อเปิดคู่มือการออกแบบการจัดที่ง่ายทั้งหมด
ว	ควบคุมจอภาพ	· เลือกจอภาพจากกรอบดาวนบ็อกซ์ จอภาพที่เลือกได้แสดงโลโก้ Dell
	ติยวในการตั้งค่า	· ดำเนินการตรวจสอบฟังก์ชันการตรวจสอบตนเองของจอภาพ
	จอภาพหลายจอ	· ย้าย DDM UI ไปยังจอภาพที่ต้องการควบคุม · กดคีย์ Ctrl+Shift+D เพื่อเปิด miniUI ภายใต้วีธีเมาส์

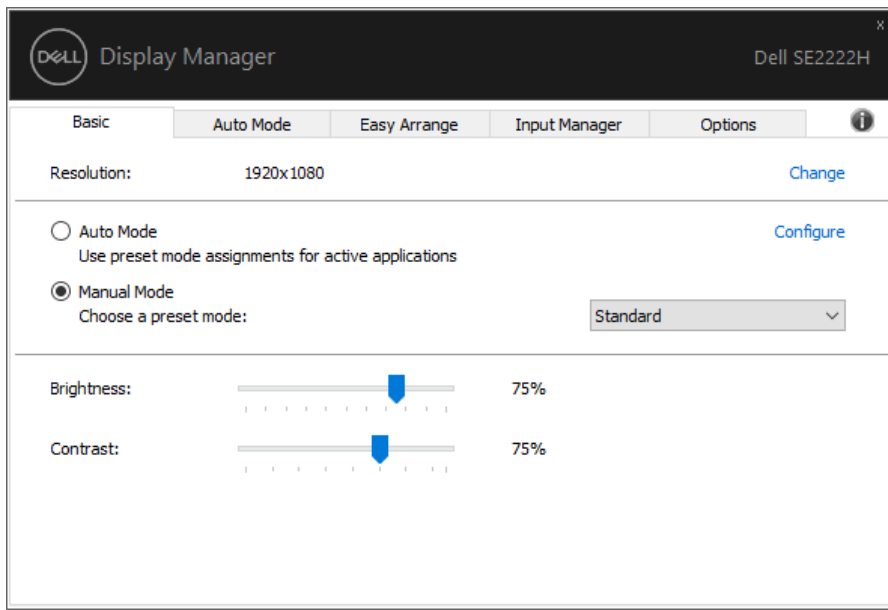


## การตั้งค่าฟังก์ชันการแสดงผลขั้นพื้นฐาน

คุณสามารถเลือกโหมดคู่มือที่ทำให้สามารถเลือกโหมดตั้งล่วงหน้าหรือเลือกโหมดอัตโนมัติที่ใช้โหมดตั้งล่วงหน้าที่อยู่บนพื้นฐานโปรแกรมที่ทำงานอยู่

ข้อความปรากฏขึ้นบนหน้าจอจะแสดงโหมดตั้งล่วงหน้าปัจจุบันเมื่อมีการเปลี่ยนแปลงความสว่างและความเปรียบต่างของจอภาพที่ถูกเลือกปรับแต่งได้โดยตรงจากแท็บพื้นฐาน

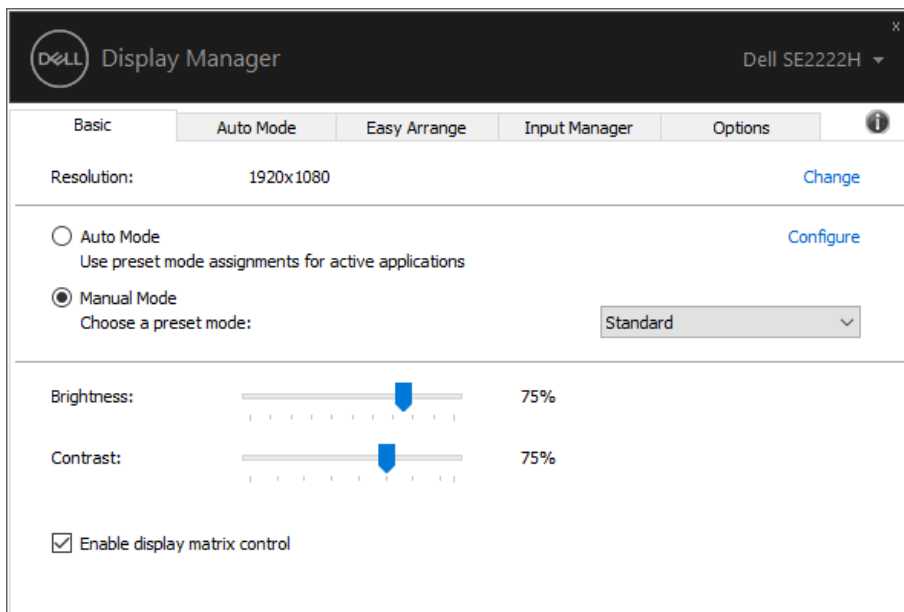
นอกจากนี้



 หมายเหตุ เมื่อเชื่อมต่อจอภาพ Dell หลายจอ เลือก

“เปิดใช้งานการควบคุมการแสดงผลเมทริกซ์” เพื่อใช้สำหรับการควบคุมการตั้งความสว่าง

ความเปรียบต่างและสีล่วงหน้าสำหรับจอภาพทั้งหมด



## การระบุโหมดตั้งล่วงหน้าสำหรับโปรแกรม

แท็บโหมดอัตโนมัติช่วยให้คุณเชื่อมโยงโหมดตั้งล่วงหน้าเฉพาะกับโปรแกรมเฉพาะและใช้งาน โดยอัตโนมัติเมื่อได้เปิดใช้งานโหมดอัตโนมัติ

Dell

Display

Manager

เปลี่ยนเป็นโหมดตั้งล่วงหน้าที่สอดคล้องกัน โดยอัตโนมัติเมื่อ โปรแกรมที่เกี่ยวข้องกันได้เปิดใช้งาน

โหมดตั้งล่วงหน้าที่จัดให้กับโปรแกรมเฉพาะอาจจะเหมือนกันในแต่ละจอภาพที่เชื่อมต่อ

หรืออาจจะแตกต่างกันในจอภาพที่แตกต่างกัน

Dell Display Manager ได้ปรับแต่งล่วงหน้าสำหรับโปรแกรมที่เป็นที่นิยมมาก เพื่อเพิ่มโปรแกรมใหม่ในรายการการแต่งตั้งเพียงแค่ลากโปรแกรมจากเดสก์ทอป เมนูเริ่มต้น Windows หรือที่อื่น จากนั้นวางไว้ในรายการปัจจุบัน

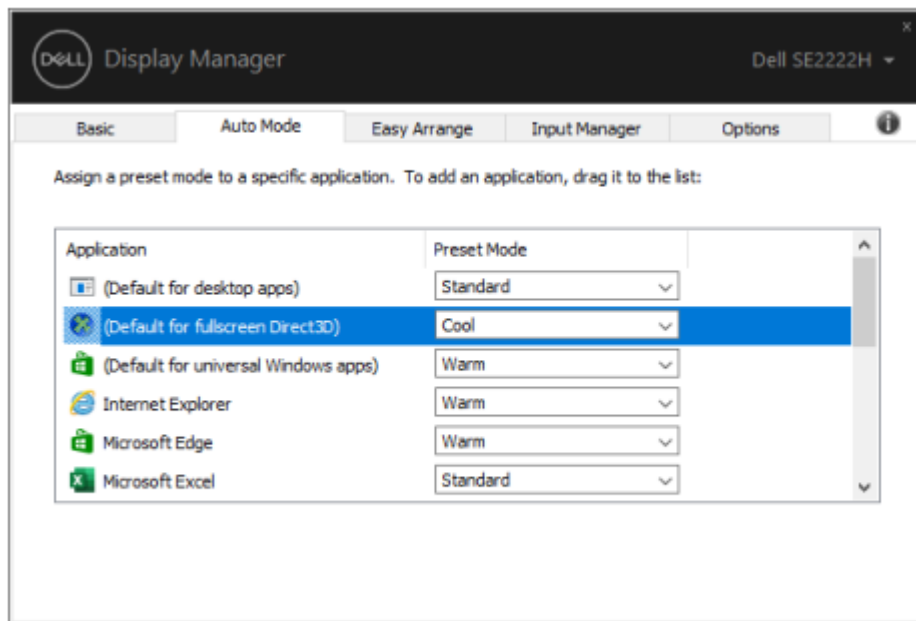


หมายเหตุ

ไม่สนับสนุนการแต่งตั้งโหมดตั้งล่วงหน้าสำหรับแบตเตอรี่ไฟล์สคริปต์

โปรแกรมบรรจุและไฟล์ที่ปฏิบัติการไม่ได้เช่นหน่วยเก็บถาวรที่ถูกบีบอัดหรือไฟล์ที่ถูกบีบอัด

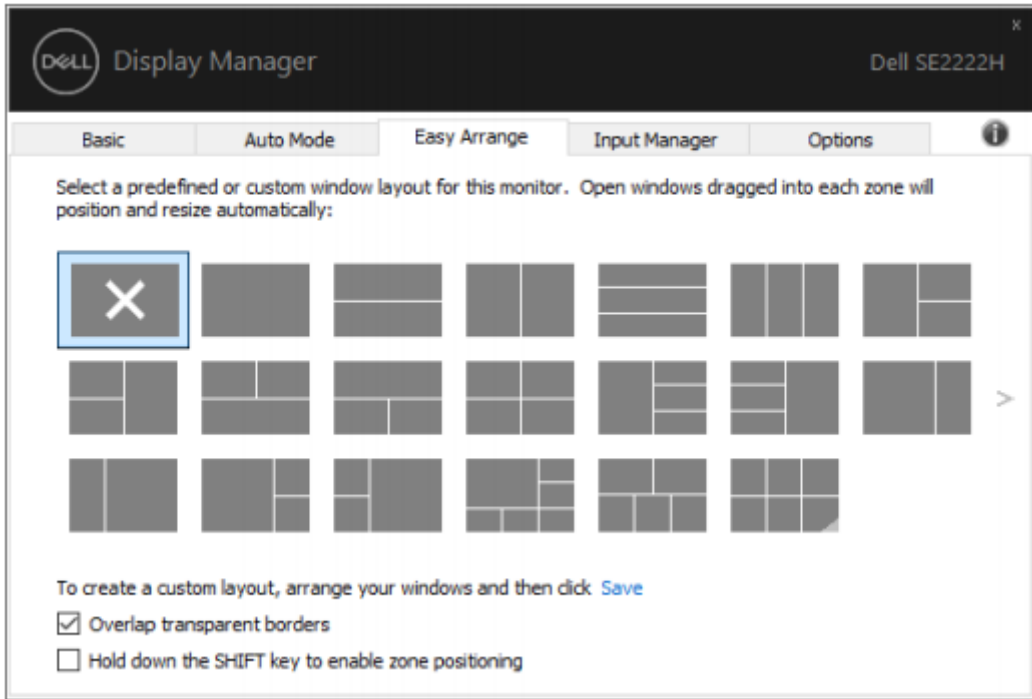
นอกจากนี้ คุณสามารถปรับแต่งโหมดตั้งล่วงหน้าสำหรับเกมที่จะใช้เมื่อโปรแกรม Direct3D ทำงานในโหมดเต็มหน้าจอ เพื่อป้องกันไม่ให้โปรแกรมจากโหมดการใช้งาน ระบุโหมดตั้งล่วงหน้าที่แตกต่างกันสำหรับ โปรแกรมนี้





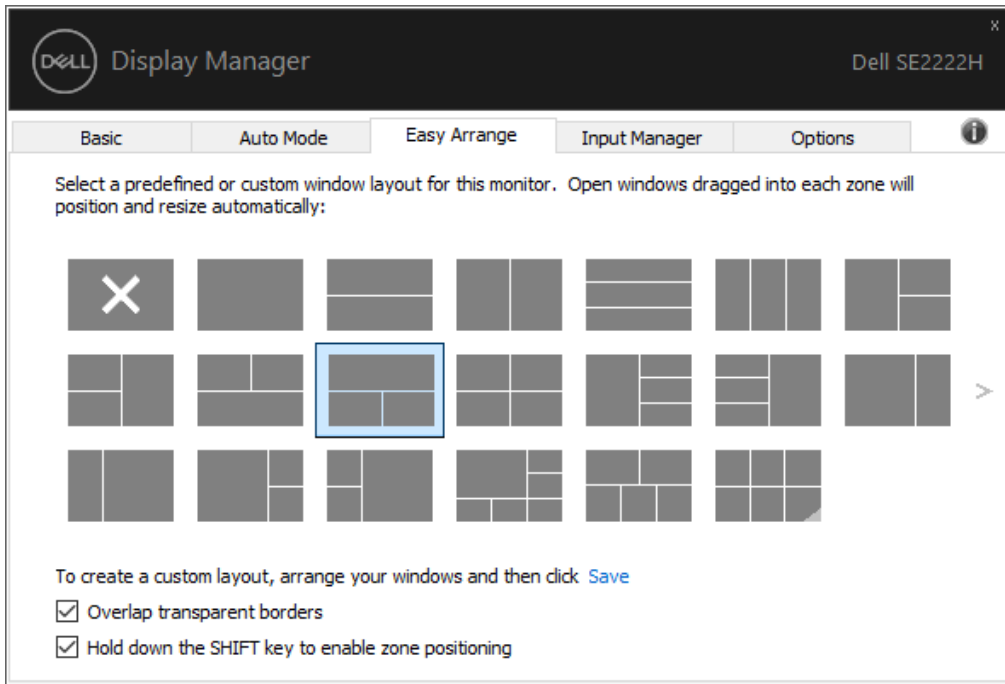
# การจัดระบบ Windows โดยใช้ Easy Arrange

**Easy Arrange** ช่วยให้คุณจัดวินโดว์โปรแกรมบนเดสก์ทอปของคุณได้อย่างมีประสิทธิภาพ เริ่มแรกเลือกรูปแบบที่กำหนดไว้ล่วงหน้าที่เหมาะสมกับงานของคุณ แล้วคุณจะต้องลากวินโดว์โปรแกรมลงเข้าไปในพื้นที่ที่กำหนด กดคีย์ “>” หรือใช้คีย์ Page Up/Page Down เพื่อค้นหาแบบเพิ่มเติม เพื่อสร้างแบบที่กำหนดเอง เปิดวินโดว์ จากนั้นคลิกคีย์ **Save**

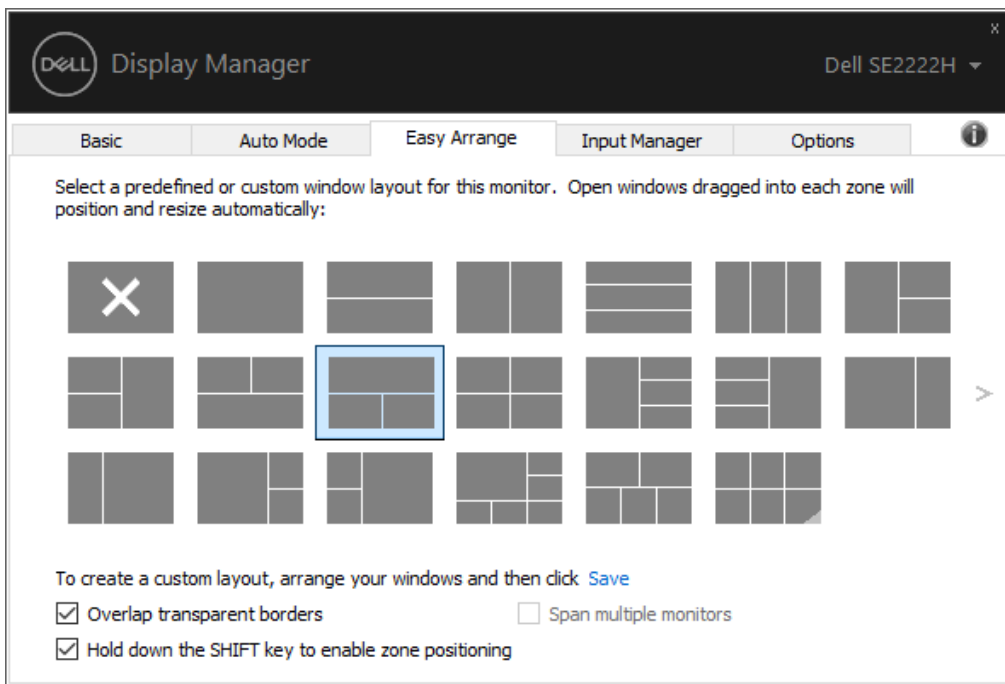


สำหรับ Windows 10 คุณใช้แบบวินโดว์ที่แตกต่างกันสำหรับแต่ละเดสก์ทอปเสมือนได้  
ถ้าคุณใช้ Windows snap feature บ่อยๆ เลือก “กดคีย์ SHIFT ค้างไว้เพื่อเปิดใช้งานการหาตำแหน่งโซน” ซึ่งจะทำให้ Windows snap มีลำดับความสำคัญที่สำคัญกว่า **Easy Arrange** แล้วคุณจะต้องกดคีย์ **Shift** เพื่อใช้เปิดใช้งานการหาตำแหน่ง **Easy Arrange**





ถ้าคุณใช้จอภาพหลายจอในอาร์เรย์หรือเมทริกซ์ แบบ Easy Arrange ใช้เป็นเดสก์ท็อปสำหรับจอภาพทั้งหมดได้ เลือก “ครอบคลุมจอภาพหลายจอ” เพื่อเปิดใช้งานฟังก์ชันนี้ คุณต้องปรับจอภาพของคุณอย่างถูกต้องเพื่อใช้งานได้อย่างมีประสิทธิภาพ



หมายเหตุ

โปรแกรมบางตัวต้องการวินโดว์มีความละเอียดที่ต่ำสุดที่มีประสิทธิภาพ

โปรแกรมนี้อาจจะไม่เหมาะกับโซน Easy Arrange ถ้าโซนมีขนาดเล็กกว่าขนาดวินโดว์ที่ต้องการ



มีวิธีการขั้นสูงอื่นๆสำหรับ Easy Arrange โปรดอ้างอิงตารางดังต่อไปนี้

คุณลักษณะ	ฟังก์ชัน	การพิจารณา
Easy Arrange	แบบที่กำหนดเอง	<ul style="list-style-type: none"> <li>บันทึกและตั้งชื่อ 5 แบบ Easy Arrange ที่กำหนดเอง</li> <li>ปรับแต่ง x*y แบบ</li> </ul>
แบบเพิ่มสมรรถนะ	5 แบบ MRU (ที่ใช้เมื่อเร็วๆนี้)	<ul style="list-style-type: none"> <li>กดคีย์ Ctrl+Shift+Home เพื่อหมุนรอบระหว่าง 5 แบบ MRU ล่าสุด</li> </ul>
	ปรับขนาดพาร์ทิชันขณะปฏิบัติกรอยู่	<ul style="list-style-type: none"> <li>กดคีย์ Ctrl ค้างไว้ ขณะที่ปรับขนาดแบบ Easy Arrange เพื่อปรับขนาดและจำนวนเซลล์ในแบบ</li> <li>แบบ Easy Arrange ที่สร้างขึ้นใหม่ถูกบันทึกไว้ในตำแหน่ง Easy Arrange</li> <li>กดคีย์ Ctrl ค้างไว้ ขณะที่คลิกไอคอนแบบที่ถูกคัดแปลงเพื่อเรียกคืนเป็นแบบที่เลือกอัตโนมัติ</li> </ul>



## การจัดการมัลติเพล็กซ์วิดีโออินพุต

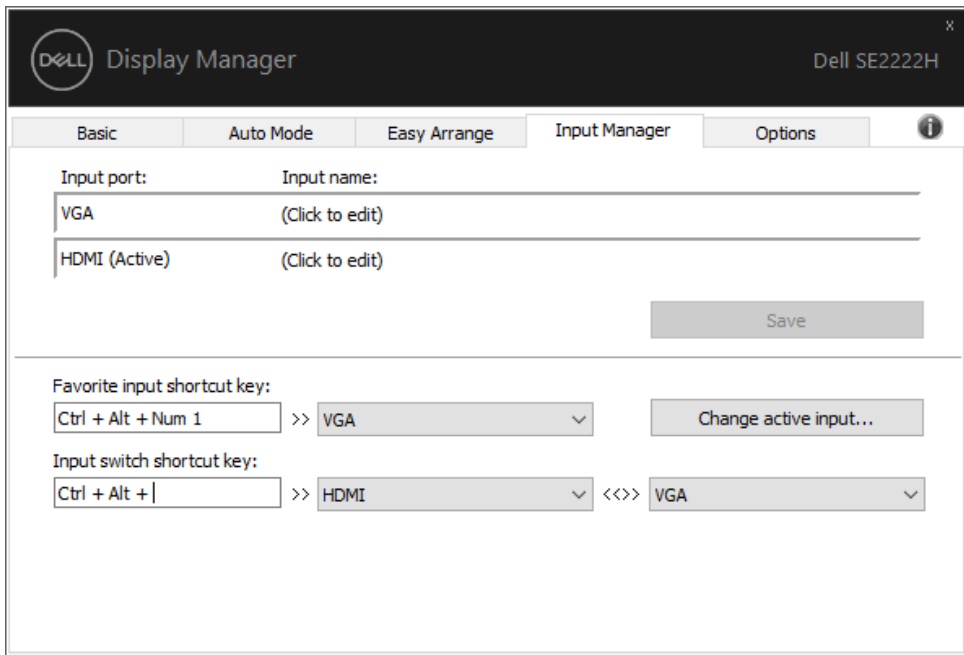
แท็บ **Input Manager** ให้คุณมีวิธีการที่สะดวกสำหรับการจัดการมัลติเพล็กซ์วิดีโออินพุตที่เชื่อมต่อกับจอภาพ Dell ซึ่งทำให้การสลับเปลี่ยนระหว่างอินพุตเป็นเรื่องง่ายๆเมื่อคุณทำงานกับคอมพิวเตอร์หลายเครื่อง

วิดีโออินพุตพอร์ตทั้งหมดที่ใช้ได้กับจอภาพของคุณจะถูกลงรายการ คุณตั้งชื่ออินพุตที่คุณชอบได้

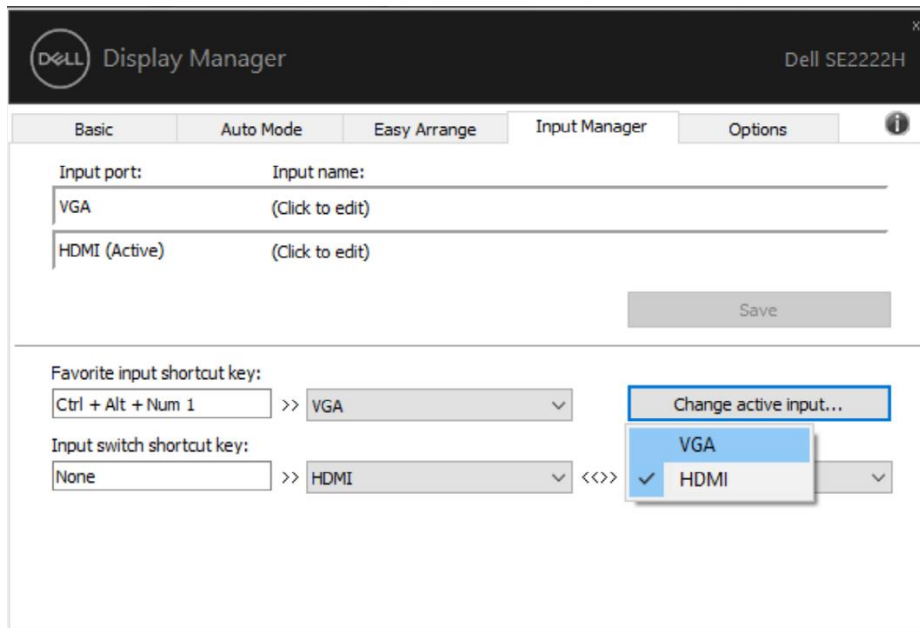
บันทึกการเปลี่ยนแปลงหลังจากการแก้ไข

คุณสามารถคลิกถัดเพื่อเปลี่ยนเป็นอินพุตที่คุณชอบที่สุดได้และกำหนดคีย์ลัดอีกหนึ่งคีย์เพื่อสลับเปลี่ยนระหว่างสองอินพุตถ้าคุณมี

จะทำงานระหว่างพวกมัน



คุณใช้รายการครอบคວນเพื่อเปลี่ยนเป็นแหล่งอินพุตใดๆที่ใช้ประโยชน์ได้

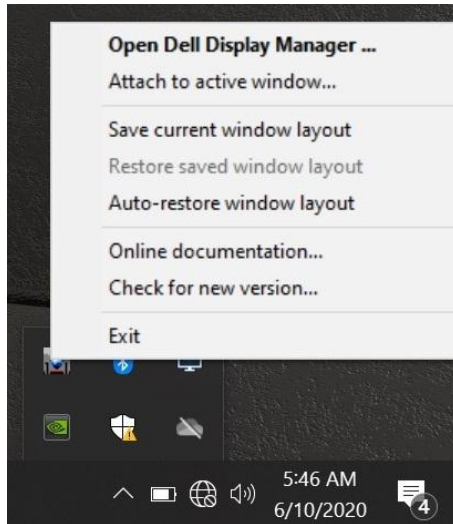


หมายเหตุ DDM ติดต่อสื่อสารกับจอภาพแม้ว่าจอภาพกำลังแสดงวิดีโอจากคอมพิวเตอร์เครื่องอื่น คุณติดตั้ง DDM บนคอมพิวเตอร์ที่คุณใช้เป็นประจำได้และควบคุมการสลับเปลี่ยนอินพุต  
คุณอาจจะติดตั้ง DDM บนคอมพิวเตอร์อื่นๆที่เชื่อมต่อกับจอภาพนี้

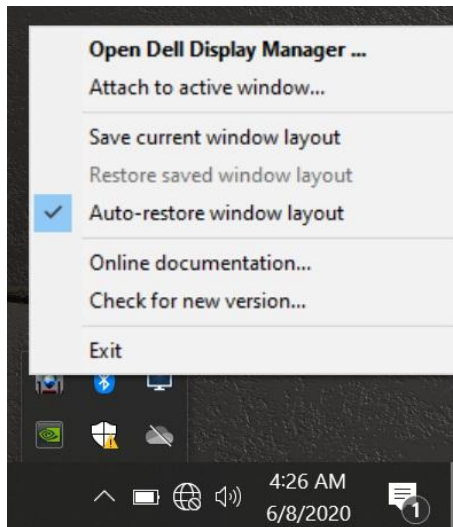


## การเรียกคืนตำแหน่งโปรแกรม

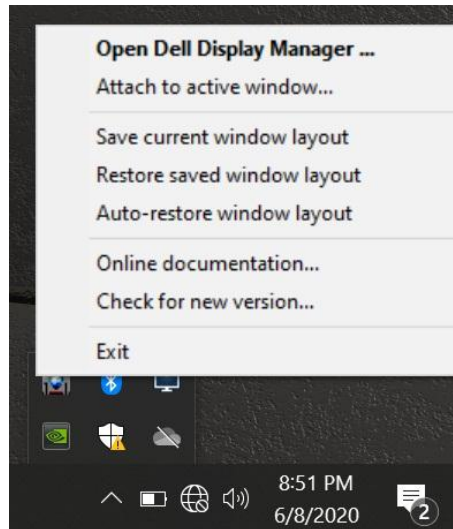
DDM ช่วยคุณเรียกคืนวินโดว์โปรแกรมไปยังตำแหน่งของพวกมันได้เมื่อคุณเชื่อมต่อคอมพิวเตอร์ของคุณกับจอภาพนี้ใหม่  
เข้าถึงคุณลักษณะนี้ได้อย่างรวดเร็วโดยดำเนินการคลิกขวาไอคอน DDM ในทรีย์แจ้งเตือน



ถ้าคุณเลือก “แบบวินโดว์การเรียกคืนโดยอัตโนมัติ” DDM จะติดตามและจำตำแหน่งของวินโดว์โปรแกรม DDM  
จะให้วินโดว์โปรแกรมอยู่ในตำแหน่งเดิมโดยอัตโนมัติเมื่อคุณเชื่อมต่อคอมพิวเตอร์กับจอภาพ



ถ้าต้องการกลับไปยังแบบที่ชื่นชอบหลังจากคุณได้ย้ายวินโดว์โปรแกรม อย่างแรก คุณ“บันทึกแบบวินโดว์ปัจจุบัน”ได้ จากนั้น“เรียกคืนแบบวินโดว์ที่บันทึก”



คุณอาจใช้จอภาพที่ร้อนหรือความละเอียดแตกต่างกันในงานประจำวัน คุณอาจใช้แบบวินโดว์ที่แตกต่างกันบนจอภาพ DDM สามารถรับทราบจอภาพที่คุณกำลังเชื่อมต่อใหม่และเรียกคืนตำแหน่งโปรแกรมอย่างสอดคล้อง ในกรณีที่คุณต้องการเปลี่ยนจอภาพใน โครจแบบเมทริกซ์จอภาพ คุณสามารถบันทึกแบบวินโดว์ก่อนที่จะดำเนินการเปลี่ยนและเรียกคืนแบบนั้นหลังจากการติดตั้งจอภาพใหม่



หมายเหตุ

คุณควรให้โปรแกรมทำงานเรื่อยไปเพื่อที่จะได้รับประโยชน์จากคุณลักษณะนี้

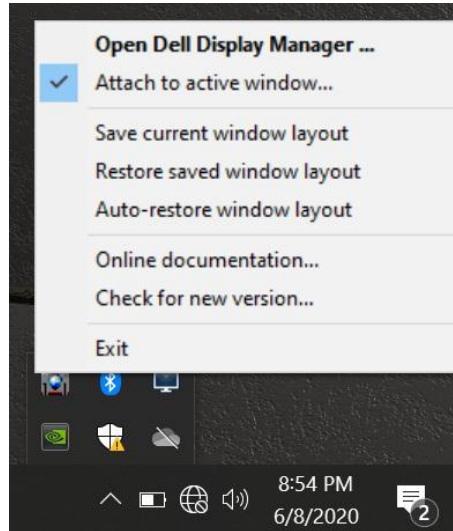
DDM

ไม่เริ่มปฏิบัติการโปรแกรม

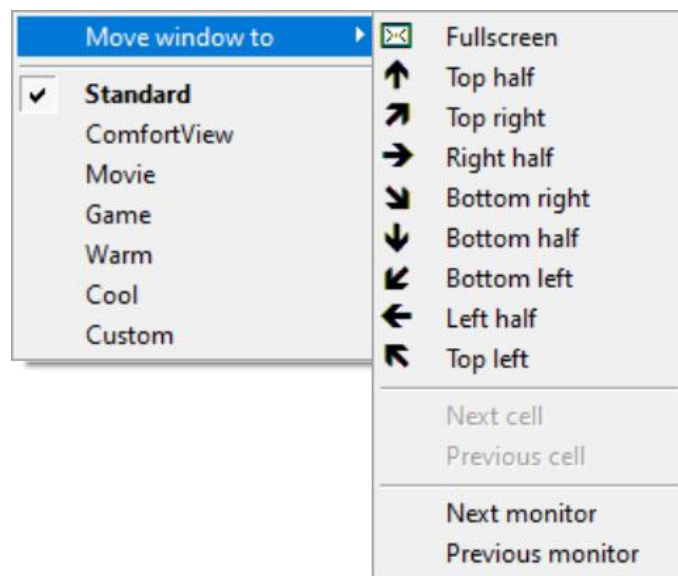


## การเชื่อมต่อ DDM เพื่อปฏิบัติการ windows (สำหรับ Windows 10 เท่านั้น)

สำหรับ Windows 10 คุณเพิ่มไอคอนทางลัด DDM ไปยังแถบเครื่องมือของวินโดวที่ใช้งานอยู่ เพื่อเปิดใช้งานคุณลักษณะนี้  
ดำเนินการคลิกขวาไอคอน DDM ในเทรย์แจ้งเตือนและเลือกติดกับวินโดวที่ใช้งานอยู่จากเมนูที่เปิดอยู่



เมื่อคลิกขวาที่ไอคอนในแถบเครื่องมือ เมนูทางลัดของ DDM ปรากฏ แสดงตัวเลือกภายใต้โหมดอัตโนมัติและ **Easy Arrange** เพื่อให้คุณดำเนินการปรับได้อย่างสะดวก





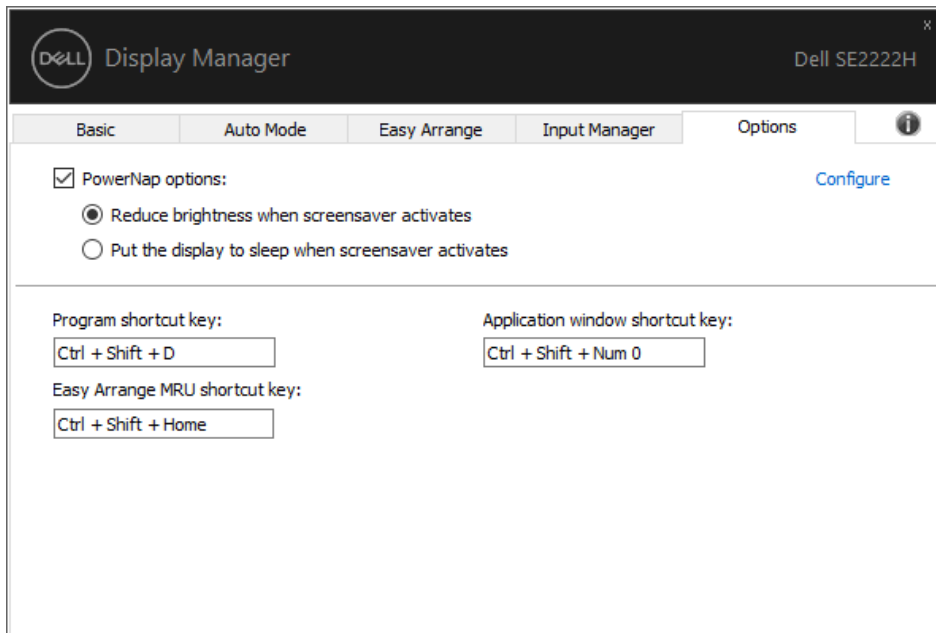
## การใช้คุณลักษณะการประหยัดพลังงาน

สำหรับรุ่น Dell ที่ได้รับการสนับสนุน มีแท็บตัวเลือกที่ใช้ประโยชน์ได้ ซึ่ง ให้ ตัวเลือกประหยัดพลังงาน PowerNap คุณเลือกได้เพื่อตั้งค่าความสว่างของจอภาพให้น้อยที่สุด หรือทำให้หน้าจอดับเมื่อเปิดใช้งาน โปรแกรมรักษาหน้าจอ

### คีย์ลัดอื่นๆ

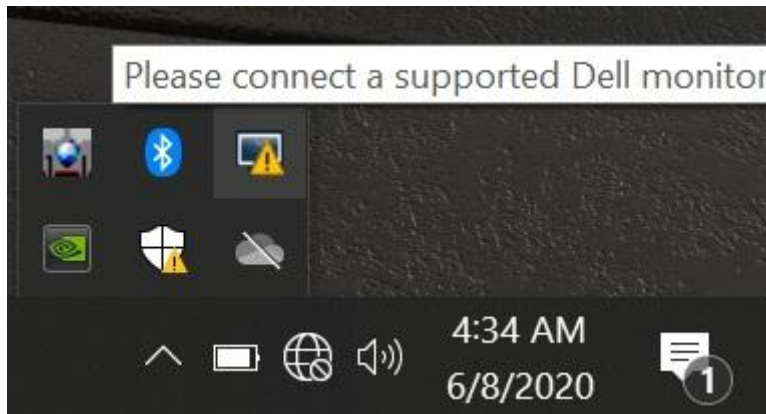
คุณสามารถคีย์ลัดได้เพื่อเข้าถึงฟังก์ชัน DDM ดังต่อไปนี้ได้อย่างรวดเร็ว

- คีย์ลัดโปรแกรม เพื่อเปิดไดอะล็อกบ็อกซ์การตั้งค่าแบบเร็วได้อย่างรวดเร็ว
- คีย์ลัด Easy Arrange MRU เพื่อใช้ 5 แบบวินโดว์ที่ใช้เมื่อเร็ว ๆ นี้
- คีย์ลัดวินโดว์โปรแกรม เพื่อ เริ่มปฏิบัติการเมนูทางลัดสำหรับตัวเลือกภายใต้โหมดอัตโนมัติและ Easy Arrange

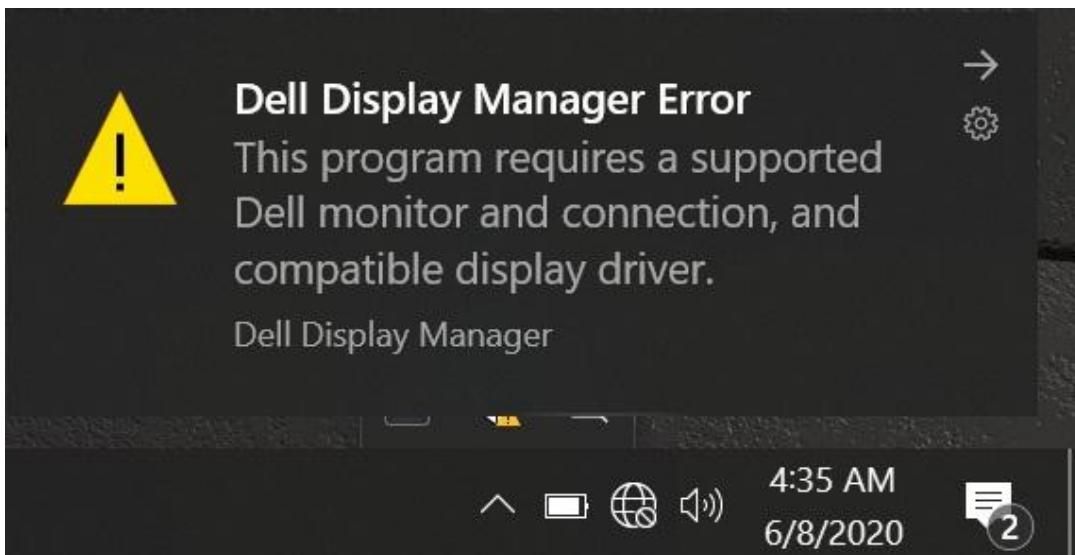


## การแก้ไขปัญหา

ถ้า DDM ไม่เข้ากันได้กับจอภาพของคุณ DDM จะแสดงไอคอนดังต่อไปนี้ในทรีย์แจ้งเตือน



คลิกไอคอนนี้ DDM แสดงรายละเอียดเพิ่มเติมของข้อผิดพลาด



โปรดทราบว่า DDM เข้ากันได้กับจอภาพยี่ห้อ Dell เท่านั้น ถ้าคุณใช้จอภาพของผู้ผลิตอื่น DDM จะไม่สนับสนุน ถ้า DDM ไม่สามารถตรวจสอบและ/หรือติดต่อสื่อสารกับจอภาพ Dell ที่ได้รับการสนับสนุน กรุณาทำตามข้อความดังต่อไปนี้เพื่อแก้ไขปัญหา

1. ตรวจสอบให้แน่ใจว่าสายเคเบิลวิดีโอระหว่างจอภาพกับคอมพิวเตอร์ถูกเชื่อมต่ออย่างถูกต้อง  
รับรองว่าตัวเชื่อมถูกเสียบเข้าสู่ตำแหน่งอย่างหนักแน่น
2. ตรวจสอบ OSD จอภาพเพื่อให้แน่ใจว่า DDC/CI ใช้ได้
3. ตรวจสอบให้แน่ใจว่า มีไดรเวอร์การ์ดกราฟิกที่ถูกต้องที่ผู้ขายจัดหาให้ (Intel AMD/NVIDIA ฯลฯ)  
ไดรเวอร์กราฟิกมักจะเป็นสาเหตุความขัดข้องของ DDM
4. เอาจานที่ขยาย สายพ่วงต่อและเครื่องมือที่ใช้ในการสับเปลี่ยนใดๆ ระหว่างจอภาพกับพอร์ตกราฟิกออก บางสายพ่วงต่อ ฮับหรือเครื่องมือที่ใช้ในการสับเปลี่ยนที่ราคาถูกอาจไม่สนับสนุน DDC/CI อย่างถูกต้อง และอาจทำให้ DDM ไม่ได้ผล  
ถ้ารุ่นล่าสุดใช้ประโยชน์ได้ ปรับปรุงไดรเวอร์ของอุปกรณ์นี้
5. รีเซ็ตการ์ดคอมพิวเตอร์



DDM อาจไม่เข้ากันได้กับจอภาพดังต่อไปนี้

- รุ่นจอภาพ Dell ที่วางตลาดก่อนรุ่น 2013 และ รุ่น D-series ของจอภาพ Dell สำหรับข้อมูลเพิ่มเติม กรุณาเยี่ยมชมเว็บไซต์ [www.dell.com/support/monitors](http://www.dell.com/support/monitors).
- จอภาพเกมใช้ เทคโนโลยี Nvidia-based G-sync
- การแสดงผลแบบเสมือนและแบบไร้สายไม่สนับสนุน DDC/CI.
- บางรุ่นก่อนหน้าของจอภาพ DP 1.2 อาจจำเป็นต้องปิดทาง MST/DP 1.2 โดยใช้จอภาพ OSD.

ถ้าคอมพิวเตอร์ของคุณเชื่อมต่อกับอินเทอร์เน็ต คุณจะได้รับการแจ้งให้อัพเกรดรุ่นเป็นรุ่นใหม่เมื่อรุ่นใหม่ของ DDM ใช้ประโยชน์ได้ ขอแนะนำให้คุณดาวน์โหลดและติดตั้งโปรแกรม DDM ล่าสุด

นอกจากนี้ คุณจะตรวจสอบรุ่นใหม่ได้โดยดำเนินการคลิกขวาไอคอน DDM ในขณะที่กดคีย์ 'shift' ค้างไว้

