

Dell SE2222H/SE2222HV


Dell Display Manager

Руководство пользователя



Модель монитора: E2222H/SE2222HV

Нормативная модель: SE2222Hf,SE2222HVf,SE2222Ht

 **ПРИМЕЧАНИЕ:** предупреждение «ПРИМЕЧАНИЕ» указывает на важную информацию, которая помогает использовать компьютер наилучшим образом.

© 2021 Dell Inc. или ее дочерние компании. Все права защищены.

Dell, EMC и другие товарные знаки являются товарными знаками Dell Inc. или ее дочерних компаний. Другие товарные знаки могут являться товарными знаками соответствующих владельцев.

2021 - 04

Ред. A00

2 |

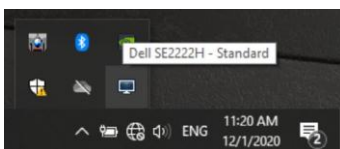
Оглавление

Общие сведения	4
Использование диалогового окна быстрых настроек	5
Настройка основных функций монитора	7
Назначение предустановленных режимов для приложений	8
Упорядочивание окон при помощи функции Easy Arrange	9
Управление несколькими видеовходами	12
Восстановление положения приложений	14
Подключение к активным окнам через DDM (только Windows 10)	16
Применение функции энергосбережения	17
Другие клавиши быстрого доступа.....	17
Поиск и устранение неисправностей	18

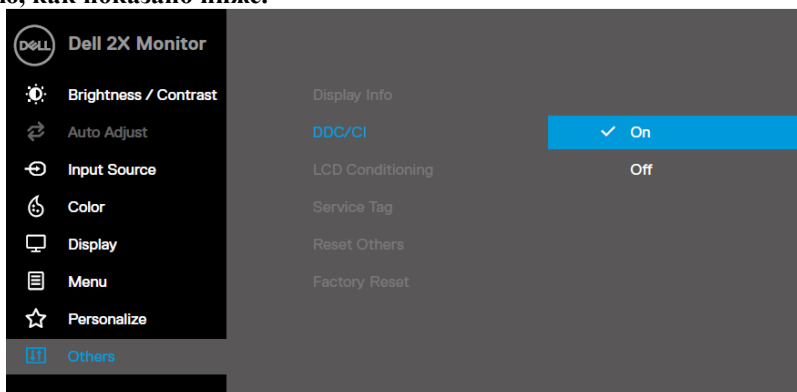


Общие сведения

Dell Display Manager (DDM = Диспетчер дисплеев Dell) — это приложение Microsoft Windows для управления одним или несколькими мониторами. С помощью этого приложения можно вручную настраивать изображение на экране, назначать автоматические настройки, управлять энергопотреблением и расположением окон, поворачивать изображение, а также реализовать другие функции ряда мониторов Dell. После установки приложение Dell Display Manager запускается при каждом запуске системы, и его иконка отображается в области уведомлений. Информацию о мониторах, подключенных к системе, можно получить в любое время, наведя курсор на иконку в области уведомлений.

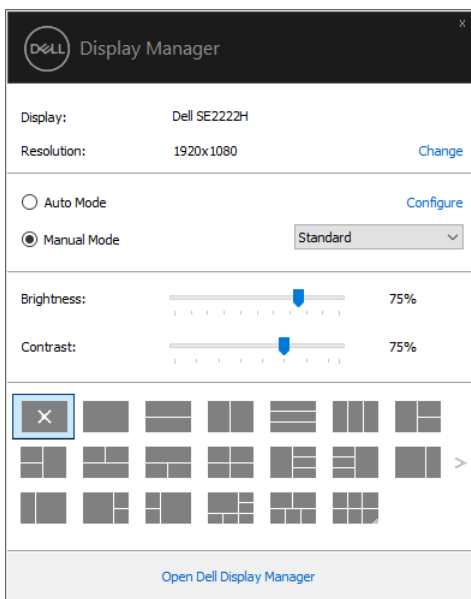


ПРИМЕЧАНИЕ: приложение Dell Display Manager использует канал DDC/CI для обмена данными с монитором. Убедитесь, что канал DDC/CI активирован в меню, как показано ниже.



Использование диалогового окна быстрых настроек

Нажмите иконку Dell Display Manager в области уведомлений, чтобы открыть диалоговое окно **Быстрых настроек**. При подключении к компьютеру нескольких поддерживаемых моделей мониторов Dell, конкретный монитор можно выбрать с помощью меню. Диалоговое окно **Быстрых настроек** обеспечивает удобную настройку уровней яркости и контрастности монитора. Можно выбрать **Ручной режим** или **Автоматический режим** и изменить разрешение экрана.



Диалоговое окно **Быстрых настроек** также обеспечивает доступ к расширенному пользовательскому интерфейсу приложения Dell Display Manager, предназначенному для настройки основных функций и автоматического режима, а также для доступа к другим функциям.



ПРИМЕЧАНИЕ:

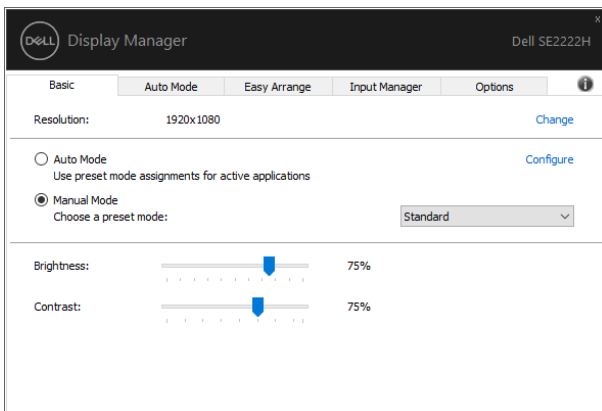
Опция	Функция	Описание
Быстрый доступ к DDM	Клавиша для быстрого вызова пользовательского интерфейса DDM	<ul style="list-style-type: none">• Ctrl+Shift+D• Используйте клавишу Page Up/Page Down key или нажмите на «<» для перемещения через все макеты Easy Arrange.
	Управление отдельным монитором при настройке нескольких мониторов	<ul style="list-style-type: none">• Выбор монитора из раскрывающегося списка, отображается логотип Dell выбранного монитора.• Выполните проверку функции самодиагностики монитора.• Переместите пользовательский интерфейс DDM на контролируемый монитор.• Нажмите Ctrl + Shift + D, чтобы под курсором мыши появился уменьшенный пользовательский интерфейс.




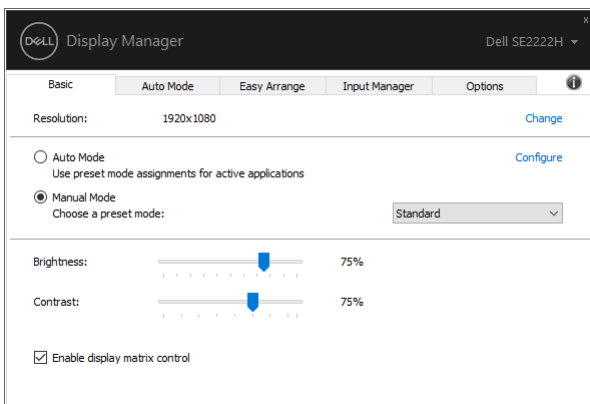
Настройка основных функций монитора

Выберите **Ручной режим**, чтобы выбрать предустановленный режим, или выберите **Автоматический режим**, в котором предустановленный режим будет применен исходя из активного приложения.

Сообщение на экране отображает текущий предустановленный режим при каждом его изменении. Параметры **Яркость** и **Контрастность** можно изменить непосредственно во вкладке **Основные**.




 **ПРИМЕЧАНИЕ:** при подключении нескольких мониторов Dell выберите «Включить управление матрицей мониторов», чтобы применять настройки яркости, контрастности и цвета ко всем мониторам.



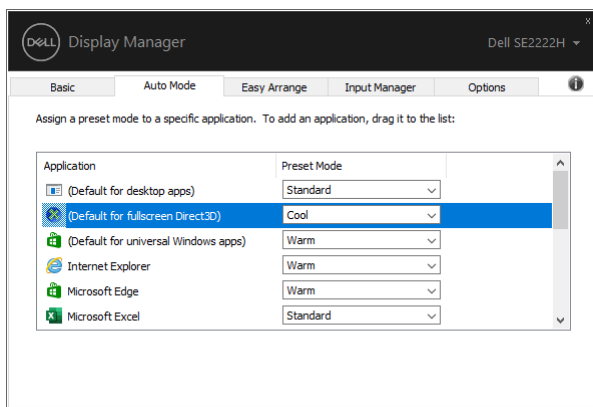
Назначение предустановленных режимов для приложений

Во вкладке **Автоматический режим** можно назначить тот или иной **Предустановленный режим** для того или иного приложения и применять его автоматически. Когда **Автоматический режим** включен, приложение Dell Display Manager автоматически переключается на соответствующий **Предустановленный режим** при включении соответствующего приложения. **Предустановленный режим**, соотносящийся с определенным приложением, может быть одним и тем же для каждого подключённого монитора или отличаться для разных мониторов.

Приложение Dell Display Manager предварительно настроено для многих популярных приложений. Чтобы добавить новое приложение в список назначений, просто перетащите иконку приложения с рабочего стола, меню запуска Windows или из другого места, и вставьте ее в текущий список.

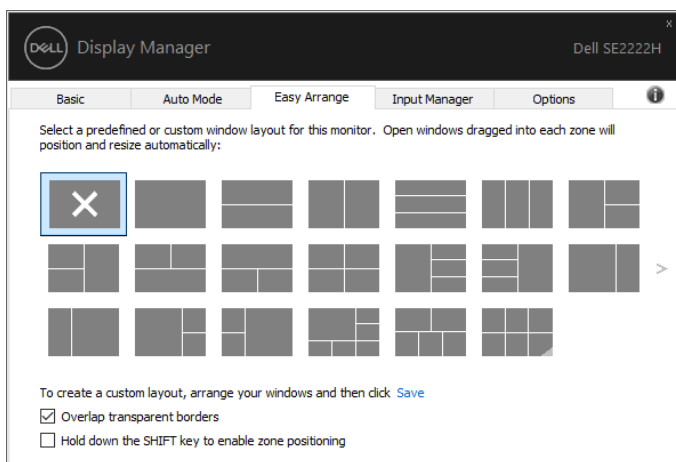
 **ПРИМЕЧАНИЕ:** не поддерживается назначение Предустановленного режима для скриптов командных файлов, загрузчиков и неисполняемых файлов, например, zip-архивов или пакетов файлов.

Также можно настроить Предустановленный игровой режим, который будет использоваться каждый раз, когда приложение Direct3D работает в полноэкранном режиме. Чтобы запретить приложению использовать этот режим, назначьте ему другой предустановленный режим.



Упорядочивание окон при помощи функции Easy Arrange

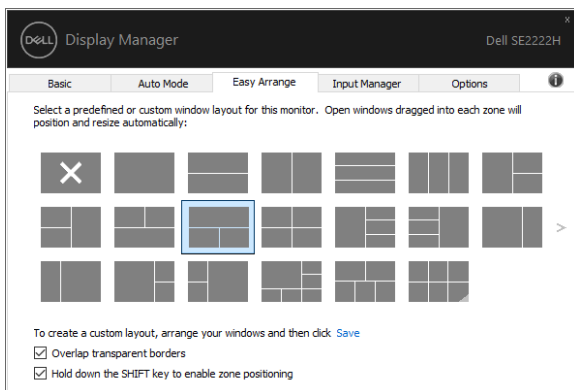
Вкладка **Easy Arrange** позволяет эффективно располагать окна приложений на рабочем столе. Сначала выберите предустановленное размещение, подходящее для вашей работы, после чего просто перетаскивайте окна приложений в определенные зоны. Для просмотра дополнительных вариантов размещения нажмите «>» или используйте клавиши Page Up и Page Down. Чтобы создать пользовательское размещение, разместите открытые окна и нажмите **Сохранить**.



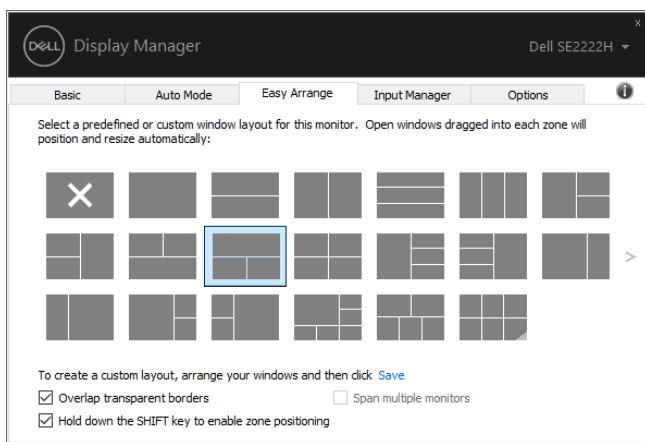
В Windows 10 можно использовать различное размещение окон на каждом виртуальном рабочем столе.

При частом использовании функции прикрепления Windows, выберите «**Удерживать клавишу Shift нажатой, чтобы включить позиционирование зон**». В этом случае прикрепление Windows будет иметь приоритет над **Easy Arrange**. Чтобы вновь использовать функцию **Easy Arrange**, необходимо нажать клавишу Shift.





При использовании нескольких мониторов, объединенных в массив или матрицу, ко всем мониторам, как к одному рабочему столу, можно применить размещение, выполненное с помощью функции **Easy Arrange**. Выберите **«Прикрепить несколько мониторов»**, чтобы включить эту функцию. Для эффективного использования этой функции необходимо надлежащим образом синхронизировать мониторы.



ПРИМЕЧАНИЕ: некоторые приложения требуют минимального эффективного разрешения для своего окна. Приложение может не уместиться в зоне Easy Arrange, если зона меньше необходимого размера окна.



Есть и другие продвинутые способы использования функции **Easy Arrange**. См. таблицу ниже.

Опция	Функция	Описание
Продвинутая функция Easy Arrange	Пользовательские макеты	<ul style="list-style-type: none">• Сохраните и присвойте имена 5 пользовательским схемам Easy Arrange.• Настройте схемы x*y.
	5 MRU (последних использованных) макетов	<ul style="list-style-type: none">• Нажмите Ctrl+Shift+Home для переключения между 5 последними использованными макетами.
	Изменение размера раздела на ходу	<ul style="list-style-type: none">• Удерживайте нажатой клавишу Ctrl при изменении размера текущего макета Easy Arrange, чтобы настроить размер и количество ячеек в макете.• Новый шаблон Easy Arrange сохраняется на месте иконки Easy Arrange.• Удерживая нажатой клавишу Ctrl, щелкните иконку измененного макета, чтобы восстановить его вид по умолчанию.

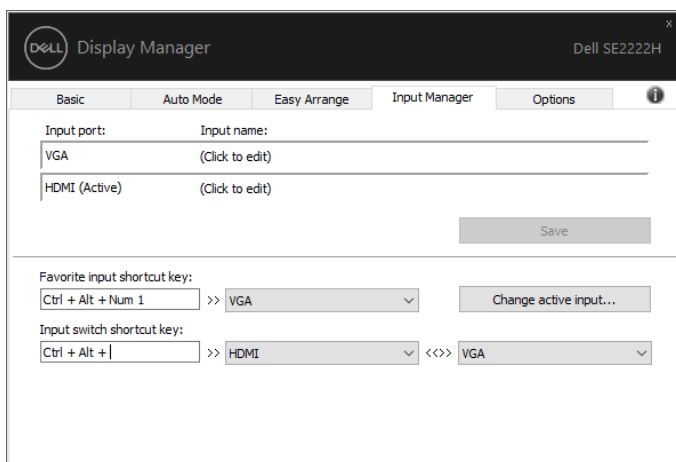


Управление несколькими видеовходами

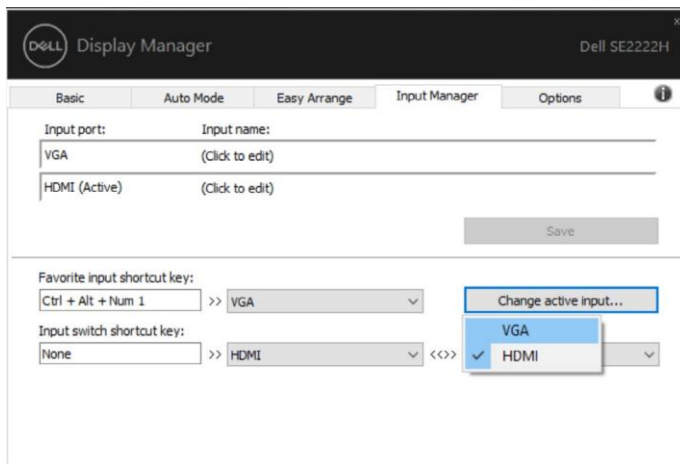
Вкладка **Input Manager** обеспечивает удобное управление несколькими видеовходами, подключенными к монитору Dell. Она облегчает переключение между входами при работе с несколькими компьютерами.

Перечислены все доступные порты видеовхода. Каждому порту можно присвоить необходимое имя. После редактирования необходимо сохранить изменения.

Можно определить одно сочетание клавиш для быстрого переключения на предпочтительный вход, а другое — для быстрого переключения между двумя входами при частом переключении.



Можно использовать выпадающий список для переключения между источниками входного сигнала.

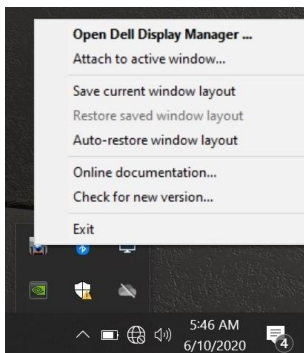


ПРИМЕЧАНИЕ: DDM обменивается данными с монитором, даже когда на мониторе отображается изображение с другого компьютера. Можно установить DDM на ПК, который часто используется, и управлять переключением входного сигнала с него. DDM также можно установить на другие компьютеры, подключенные к монитору.

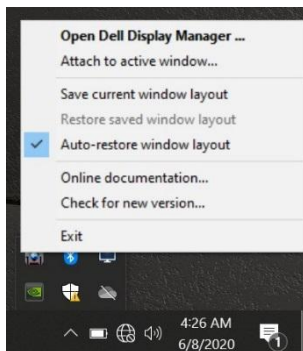


Восстановление положения приложений

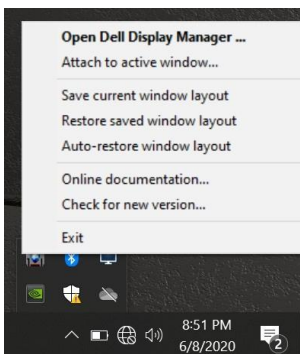
С помощью DDM можно восстановить макет размещения окон приложений при повторном подключении компьютера к монитору(-ам). Для быстрого доступа к этой функции нажмите иконку DDM в области уведомлений.



Если выбрать «**Автоматически восстанавливать макет окон**» DDM будет отслеживать и запоминать положение окон. DDM автоматически размещает окна приложений в их исходном положении при повторном подключении компьютера к монитору(-ам).



Чтобы после перемещения окон приложений вернуться к предпочтительному макету, выберите **«Сохранить текущий макет окон»**, после чего — **«Восстановить сохраненный макет окон»**.



При текущей работе можно использовать мониторы разных моделей или разного разрешения и применять к ним разные макеты окон. DDM может распознать монитор при повторном подключении и восстановить положение приложений соответствующим образом.

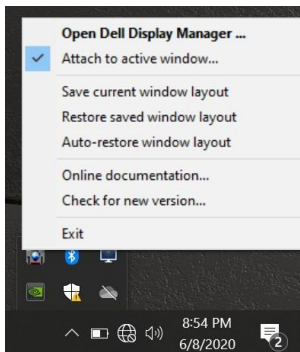
Если монитор необходимо заменить в настройках матрицы мониторов, можно сохранить макет размещения окон перед заменой и восстановить его после установки нового монитора.

 **ПРИМЕЧАНИЕ:** для использования этой функции наилучшим образом необходимо, чтобы приложения работали. DDM не запускает приложения.

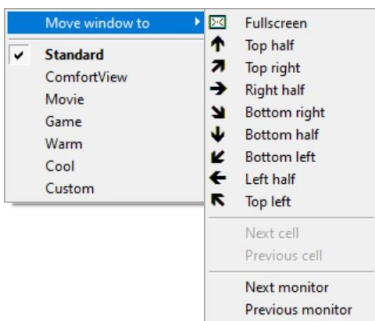


Подключение к активным окнам через DDM (только Windows 10)

В Windows 10 вы можете добавить ярлык DDM в области панели инструментов активных окон. Чтобы активировать эту функцию, щелкните правой кнопкой мыши иконку DDM в области уведомлений и выберите «**Прикрепить к активному окну**» в открывшемся меню.



Щелкнув правой кнопкой мыши по иконке на панели инструментов, появится быстрое меню DDM, отображающее параметры в **Автоматическом режиме** и при **Easy Arrange**, чтобы вы могли с легкостью вносить изменения.



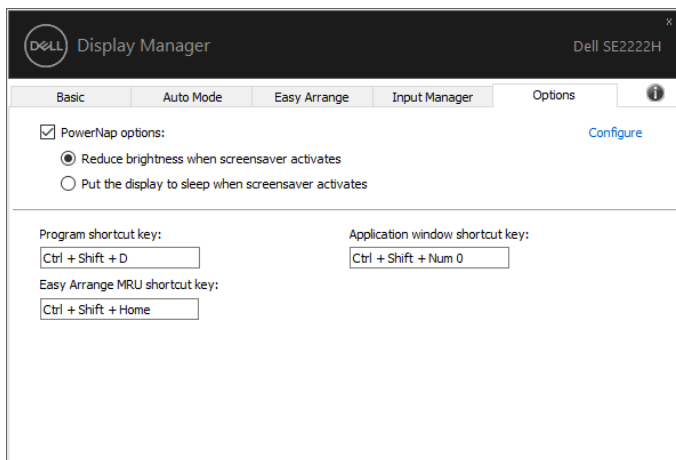
Применение функции энергосбережения

В поддерживаемых моделях Dell есть вкладка **Параметры** с параметрами энергосбережения PowerNap. Можно настроить минимальную яркость монитора или переключать монитор в спящий режим при активации экранной заставки.

Другие клавиши быстрого доступа

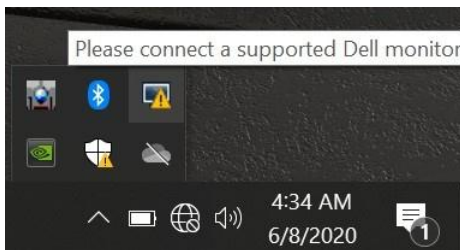
Вы можете определить сочетания клавиш для быстрого доступа к следующим функциям DDM:

- **Сочетание клавиш программы:** для быстрого открытия диалогового окна **Быстрых настроек**.
- **Сочетание клавиш Easy Arrange MRU:** для быстрого применения 5 последних использованных макетов окон.
- **Сочетание клавиш в окне приложения:** для запуска быстрого меню с опциями в **Автоматическом режиме** или при **Easy Arrange**.

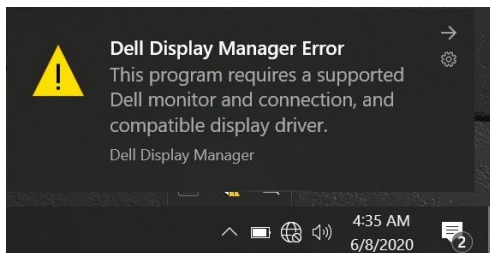


Поиск и устранение неисправностей

Если DDM не работает на вашем мониторе, иконка DDM будет отображаться в области уведомлений.



Нажмите иконку, чтобы приложение **DDM** отобразило более подробное сообщение об ошибке.



Пожалуйста, обратите внимание на то, что DDM работает только с оригинальными мониторами Dell. DDM не поддерживает мониторы других производителей.

Если DDM не может обнаружить и/или обмениваться данными с монитором Dell, найдите и устраните неисправности следующим образом:

1. Убедитесь, что видеокабель между монитором и компьютером подключен надлежащим образом. Соединители должны быть плотно вставлены.
2. Проверьте на экранном меню монитора, включен ли DDC/CI.
3. Убедитесь, что у вас установлен правильный драйвер видеокарты (Intel, AMD, NVIDIA и т.д.). Часто сбой DDM вызывает драйвер видеокарты.
4. Уберите любые док-станции, кабельные удлинители и преобразователи между монитором и графическим портом. Некоторые дешевые удлинители, концентраторы и преобразователи могут неправильно поддерживать DDC/CI и вызывать сбои DDM. Обновите драйвер устройства, если доступна последняя версия.
5. Перезагрузите компьютер.



DDM может не работать со следующими мониторами:

- Модели мониторов Dell, поставленные до 2013 г., и мониторы Dell серии D. Дополнительные сведения см. www.dell.com/support/monitors.
- Игровые мониторы, использующие технологию G-sync на базе Nvidia;
- Виртуальные и беспроводные мониторы не поддерживают DDC/CI;
- На некоторых ранних моделях мониторов DP 1.2 может потребоваться отключить MST/DP 1.2 с экранного меню монитора.

Если компьютер подключен к Интернету, появится запрос обновления DDM, когда оно будет доступна. Рекомендуем загрузить и установить последнюю версию приложения DDM.

Наличие новой версии также можно проверить, щелкнув правой кнопкой мыши иконку DDM, удерживая нажатой клавишу Shift.

