

# Dell SE2222H/SE2222HV

## Dell Display Manager Guia do Usuário

**Modelo de monitor:** SE2222H/SE2222HV  
**Modelo regulatório:** SE2222Hf, SE2222HVf, SE2222Ht





**NOTA: A NOTA fornece informações importantes que o ajudam a usar melhor o computador.**

**© 2021 Dell Inc. ou suas subsidiárias. Todos os direitos reservados.**

Dell, EMC, e outras marcas comerciais são marcas comerciais da Dell Inc. ou de suas subsidiárias. Outras marcas comerciais podem ser marcas comerciais de seus respectivos proprietários.

2021 - 04

Rev. A00

2 |

# Conteúdo

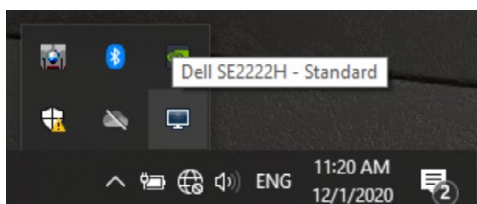
<b>Visão Geral.....</b>	<b>4</b>
<b>Usar Diálogo de Configurações Rápidas .....</b>	<b>5</b>
<b>Configurar Função Básica de Exibição.....</b>	<b>7</b>
<b>Atribuir Modos Predefinidos aos Aplicativos.....</b>	<b>8</b>
<b>Organizar Janelas com Easy Arrange .....</b>	<b>9</b>
<b>Gerenciar Várias Entradas de Vídeo .....</b>	<b>12</b>
<b>Restaurar Posições do Aplicativo .....</b>	<b>14</b>
<b>Anexar DDM a Janelas Ativas (apenas Windows 10) .....</b>	<b>16</b>
<b>Aplicar Recursos de Conservação de Energia.....</b>	<b>17</b>
<b>Outras Teclas de Atalho .....</b>	<b>17</b>
<b>Solução de Problemas .....</b>	<b>18</b>



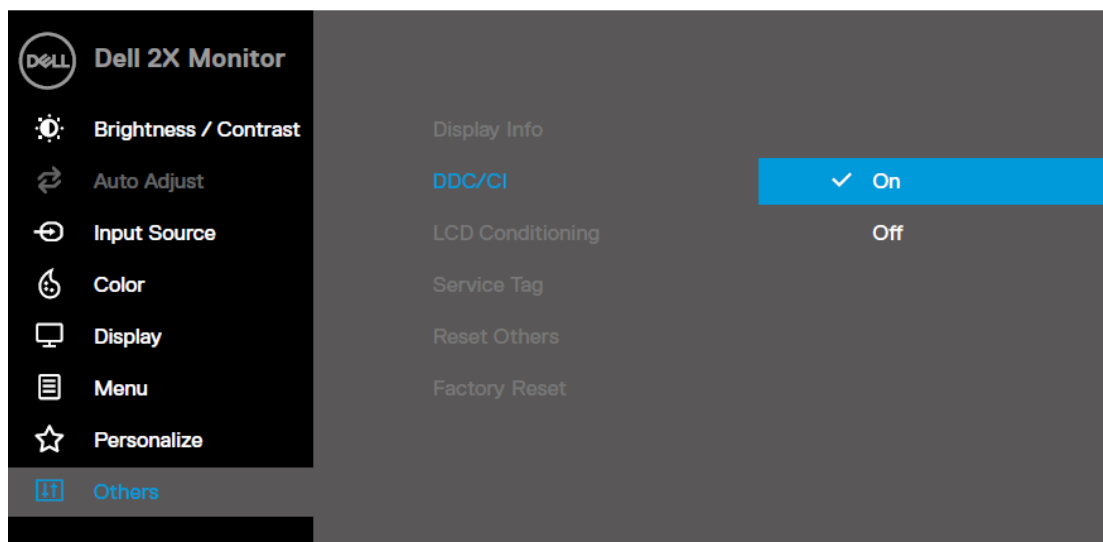
## Visão Geral

---

Dell Display Manager é um aplicativo do Microsoft Windows usado para gerenciar um monitor ou um grupo de monitores. Ele permite o ajuste manual da imagem exibida, atribuição de configurações automáticas, gerenciamento de energia, organização de janela, rotação de imagem e outros recursos em monitores Dell selecionados. Após a instalação, o Dell Display Manager é executado sempre que o sistema é iniciado e coloca seu ícone na bandeja de notificação. As informações sobre os monitores conectados ao sistema estão disponíveis ao passar o mouse sobre o ícone da bandeja de notificação.

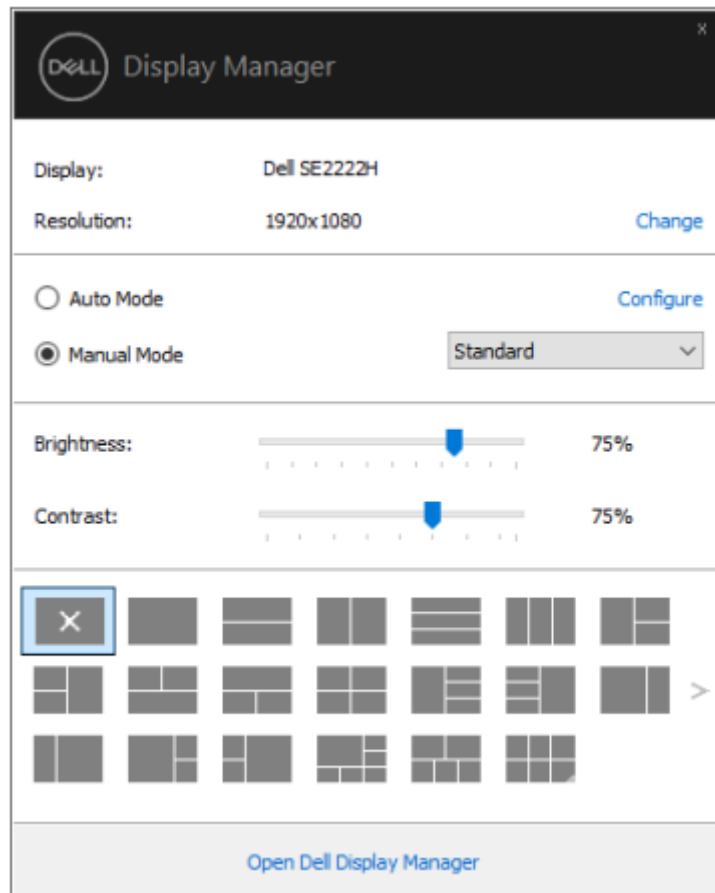


**NOTA:** O Dell Display Manager usa o canal DDC / CI para se comunicar com o monitor. Certifique-se de que DDC / CI esteja habilitado no menu conforme abaixo.



# Usar Diálogo de Configurações Rápidas

Clique no ícone da bandeja de notificação do Dell Display Manager para abrir a caixa de diálogo **Quick Settings (Configurações Rápidas)**. Quando mais de um modelo Dell compatível é conectado ao computador, um monitor de destino específico pode ser selecionado usando o menu. A caixa de diálogo **Quick Settings (Configurações Rápidas)** permite o ajuste conveniente dos níveis de brilho e contraste do monitor. Você pode selecionar **Manual Mode (Modo Manual)** ou **Auto Mode (Modo Automático)** e a resolução da tela pode ser alterada.



A caixa de diálogo **Quick Settings (Configurações Rápidas)** também fornece acesso à interface de usuário avançada do Dell Display Manager, que é usada para ajustar funções básicas, configurar o modo automático e acessar outros recursos.



**NOTA:**

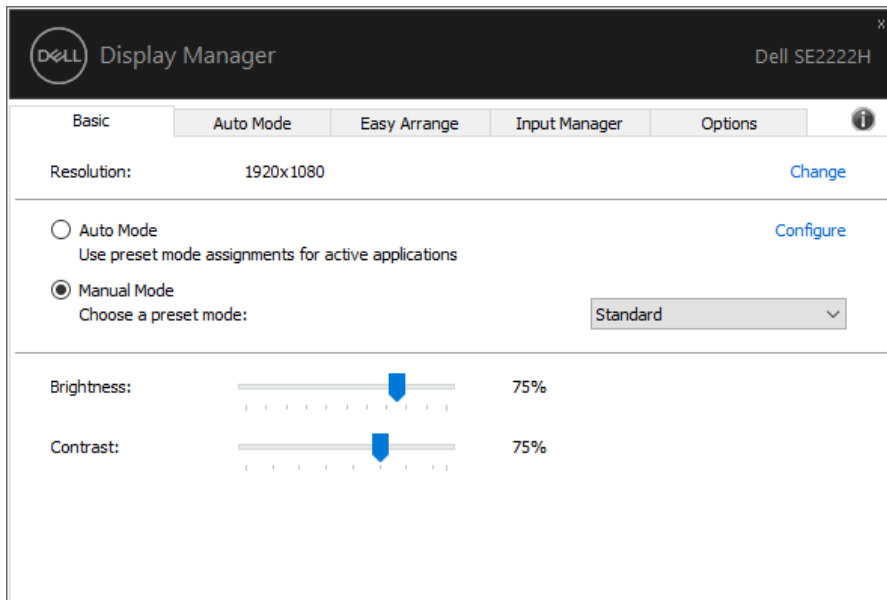
<b>Recurso</b>	<b>Função</b>	<b>Descrição</b>
Acesso Rápido ao DDM	Tecla rápida para chamar a interface do usuário DDM	<ul style="list-style-type: none"><li>· Ctrl+Shift+D</li><li>· Use a tecla Page Up / Page Down ou clique em “&gt;” para percorrer todos os layouts de <b>Easy Arrange (Disposição Fácil)</b>.</li></ul>
	Controle o monitor individual na configuração de vários monitores	<ul style="list-style-type: none"><li>· Na caixa suspensa para selecionar o monitor, o monitor selecionado tem o logotipo da Dell mostrado.</li><li>· Execute a verificação do recurso de autoteste do monitor.</li><li>· Mova a interface do usuário do DDM para o monitor a ser controlado.</li><li>· Pressione Ctrl + Shift + D para abrir a miniUI sob o ponteiro do mouse.</li></ul>



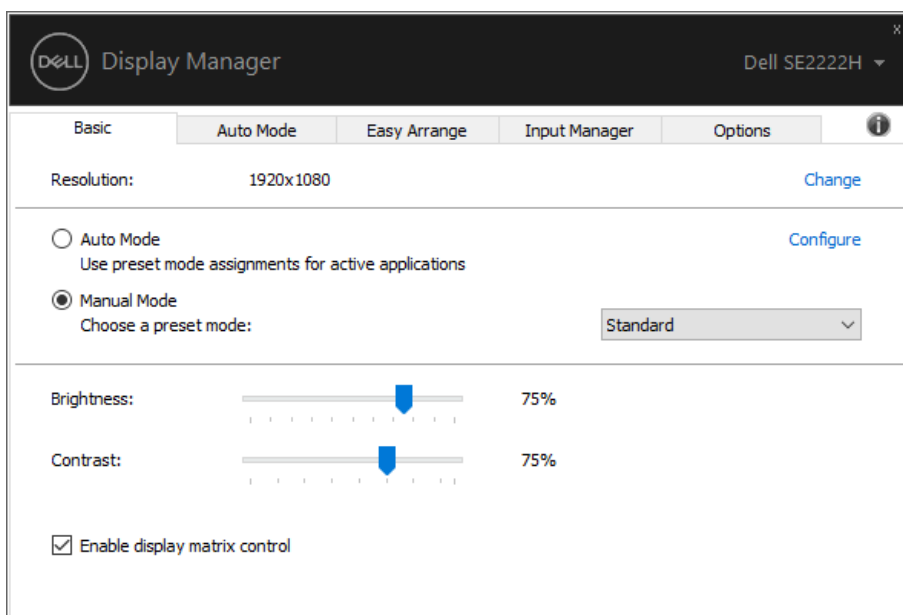
# Configurar Função Básica de Exibição

Você pode selecionar o **Manual Mode (Modo Manual)** que permite selecionar manualmente um modo predefinido ou selecionar o **Auto Mode (Modo Automático)** que aplica um modo predefinido com base no aplicativo ativo.

Uma mensagem na tela exibe o modo predefinido atual sempre que ele muda. O **Brightness (Brilho)** e o **Contrast (Contraste)** do monitor selecionado também podem ser ajustados diretamente na guia **Basic (Básico)**.



**NOTA:** Quando vários monitores Dell estão conectados, selecione “Enable display matrix control” (“Ativar Controle de Matriz de Exibição”) para aplicar controles predefinidas de brilho, contraste e cor a todos os monitores.



# Atribuir Modos Predefinidos aos Aplicativos

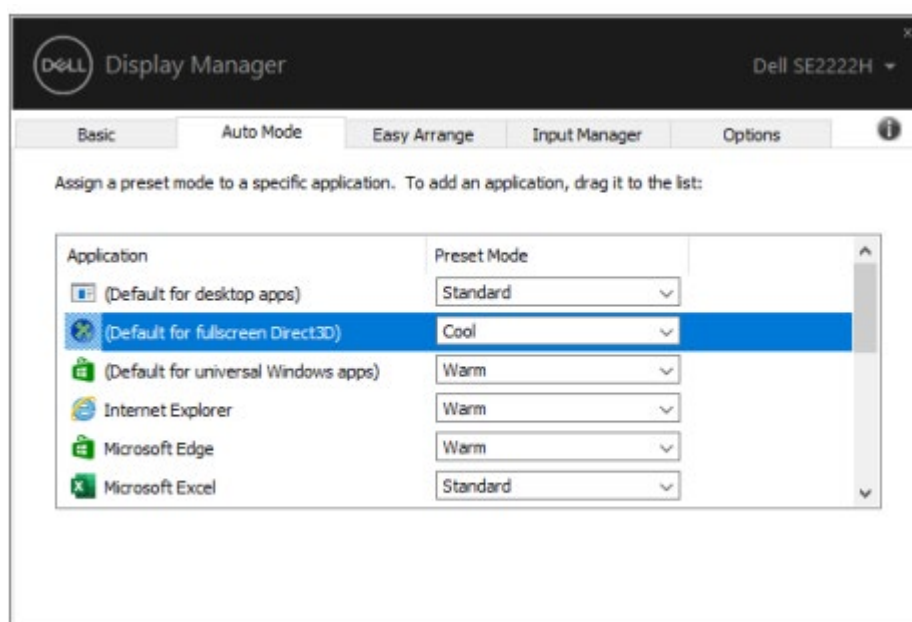
A guia **Auto Mode (Modo Automático)** permite que você associe um **Preset Mode (Modo Predefinido)** específico a um aplicativo específico e o aplique automaticamente. Quando o **Auto Mode (Modo Automático)** está ativado, o Dell Display Manager muda automaticamente para o **Preset Mode (Modo Predefinido)** correspondente sempre que o aplicativo associado é ativado. O **Preset Mode (Modo Predefinido)** atribuído a um aplicativo específico pode ser o mesmo em cada monitor conectado ou pode variar de um monitor para outro.

O Dell Display Manager é pré-configurado para muitos aplicativos populares. Para adicionar um novo aplicativo à lista de atribuições, simplesmente arraste o aplicativo da área de trabalho, do Menu Iniciar do Windows ou de outro lugar e solte-o na lista atual.



**NOTA:** As atribuições do Modo Predefinido para scripts de arquivos em lote, carregadores e arquivos não executáveis, como arquivos zip ou arquivos compactados, não são compatíveis.

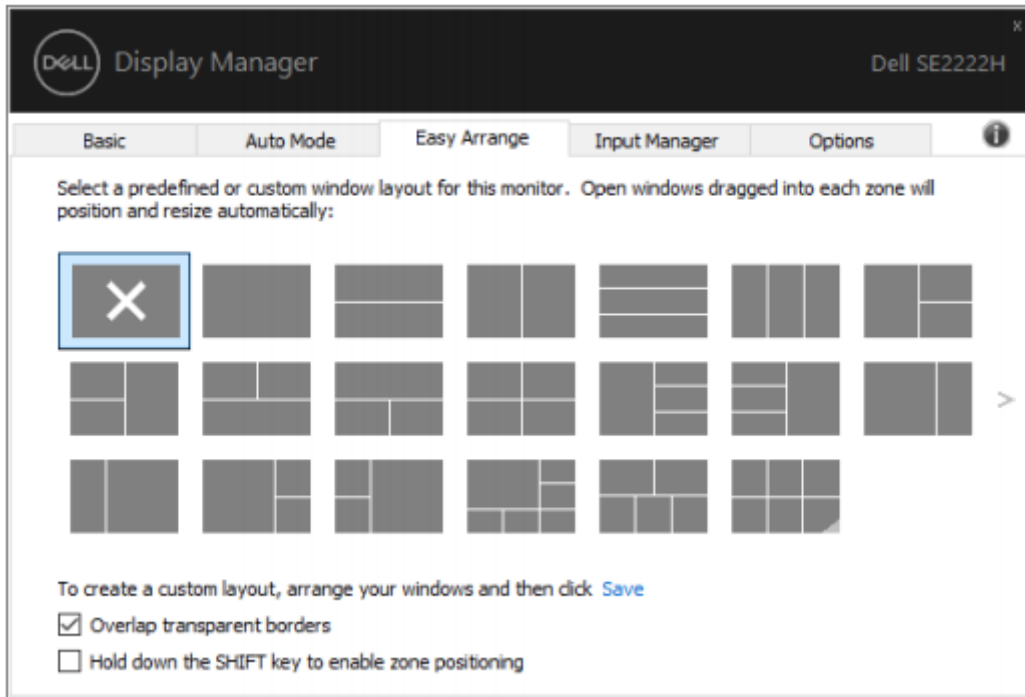
Você também pode configurar o modo Game predefinido para ser usado sempre que um aplicativo Direct3D for executado no modo de tela inteira. Para evitar que um aplicativo use o modo, atribua um modo predefinido diferente a ele.





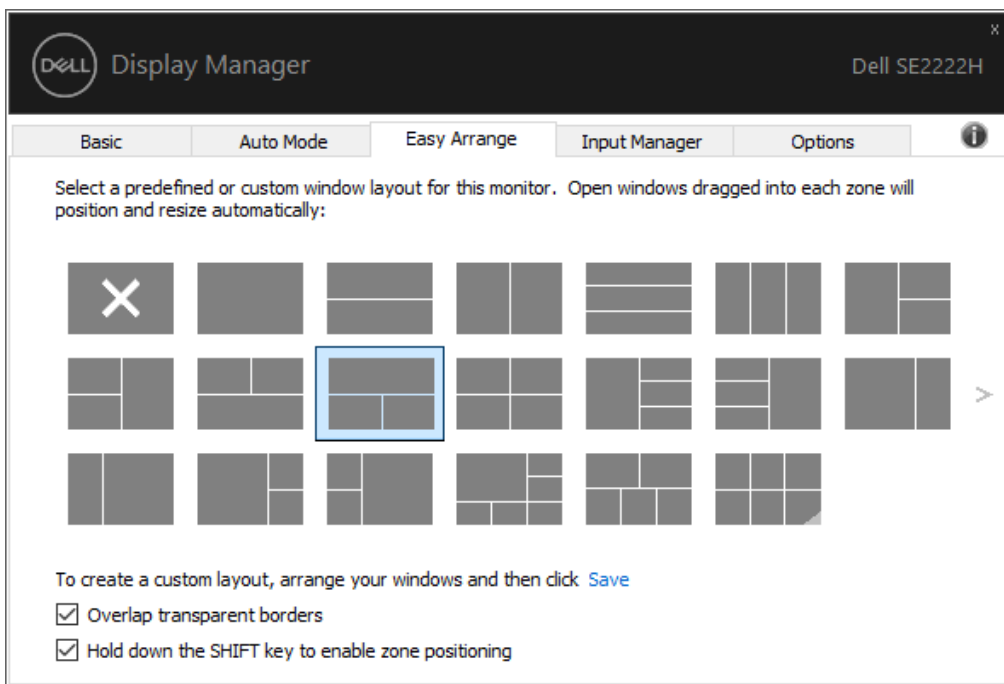
# Organizar Janelas com Easy Arrange

**Easy Arrange (Disposição Fácil)** ajuda você a organizar com eficácia as janelas do seu aplicativo na área de trabalho. Você primeiro escolhe um padrão de layout predefinido que se adapta ao seu trabalho, então você só precisa arrastar as janelas do aplicativo para as zonas definidas. Pressione “>” ou use a tecla Page Up / Page Down para encontrar mais layouts. Para criar um layout personalizado, organize as janelas abertas e clique em **Save (Salvar)**.

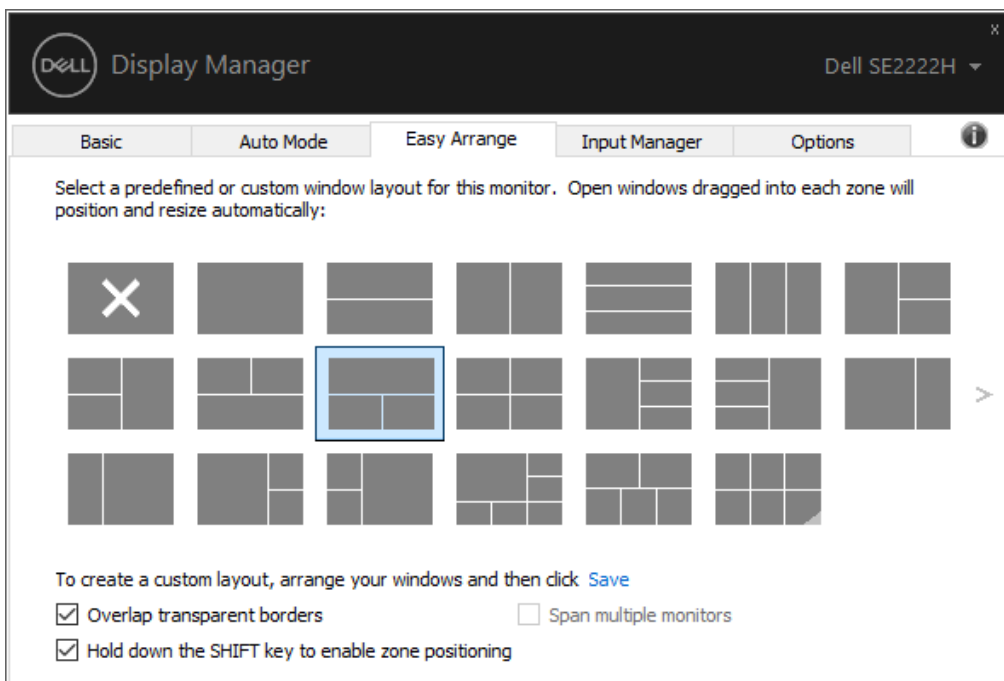


Para o Windows 10, você pode aplicar layouts de janela diferentes para cada um dos desktops virtuais. Se você costuma usar o recurso de snap do Windows, selecione “**Hold down the SHIFT key to enable zone positioning**” (“**Mantenha pressionada a tecla SHIFT para habilitar o posicionamento da zona**”). Isso dá prioridade ao Windows snap em relação ao **Easy Arrange (Disposição Fácil)**. Em seguida, você precisará pressionar a tecla Shift para usar o posicionamento **Easy Arrange (Disposição Fácil)**.





Se você estiver usando vários monitores em uma array ou matriz, o layout **Easy Arrange (Disposição Fácil)** pode ser aplicado a todos os monitores como uma área de trabalho. Selecione **“Span multiple monitors” (“Medir vários monitores”)** para habilitar este recurso. Você precisa alinhar seus monitores de maneira adequada para usá-los com eficácia.



**NOTA:** Alguns aplicativos requerem uma resolução mínima efetiva para sua janela. O aplicativo pode não caber em uma zona de Easy Arrange (Disposição Fácil) se a zona for menor que o tamanho de janela necessário.



Existem outras maneiras avançadas de usar o **Easy Arrange (Disposição Fácil)** . Consulte a tabela abaixo.

Recurso	Função	Descrição
<b>Easy Arrange (Disposição Fácil) Melhorado</b>	Layouts personalizados	<ul style="list-style-type: none"><li>· Salve e nomeie 5 padrões <b>Easy Arrange (Disposição Fácil)</b> personalizados.</li><li>· Configure os padrões x * y.</li></ul>
	5 layouts de MRU (usados mais recentemente)	<ul style="list-style-type: none"><li>· Pressione Ctrl + Shift + Home para alternar entre os últimos 5 layouts MRU.</li></ul>
	Redimensionamento de partição em tempo real	<ul style="list-style-type: none"><li>· Mantenha pressionada a tecla Ctrl enquanto redimensiona o layout <b>Easy Arrange (Disposição Fácil)</b> atual para ajustar o tamanho e o número de células em um layout.</li><li>· O padrão <b>Easy Arrange (Disposição Fácil)</b> recém-formado é salvo na posição do ícone <b>Easy Arrange (Disposição Fácil)</b>.</li><li>· Mantenha pressionada a tecla Ctrl enquanto clica em um ícone de layout modificado para restaurá-lo ao layout padrão.</li></ul>

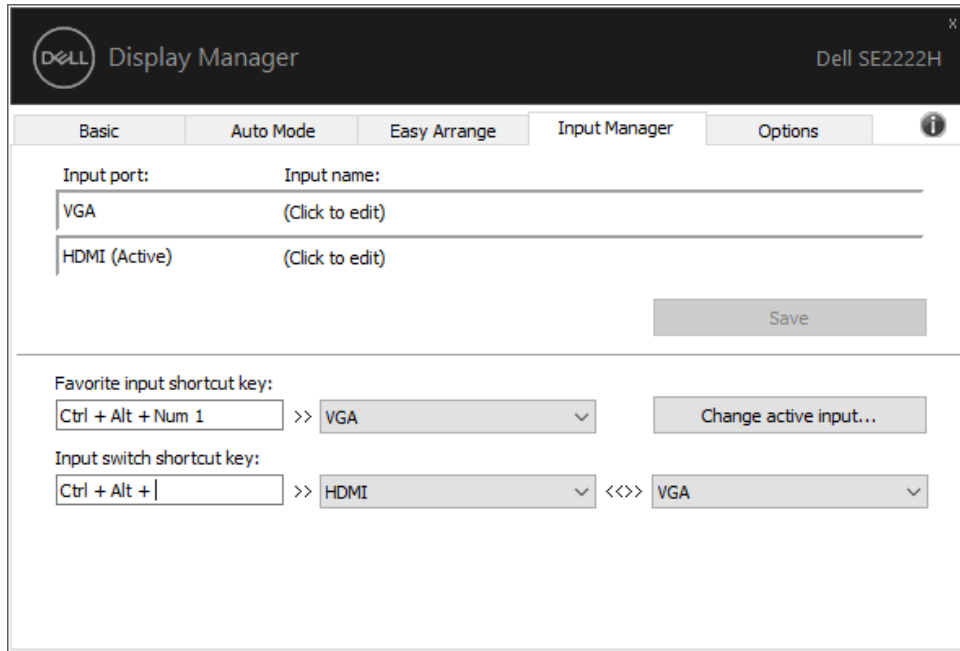


# Gerenciar Várias Entradas de Vídeo

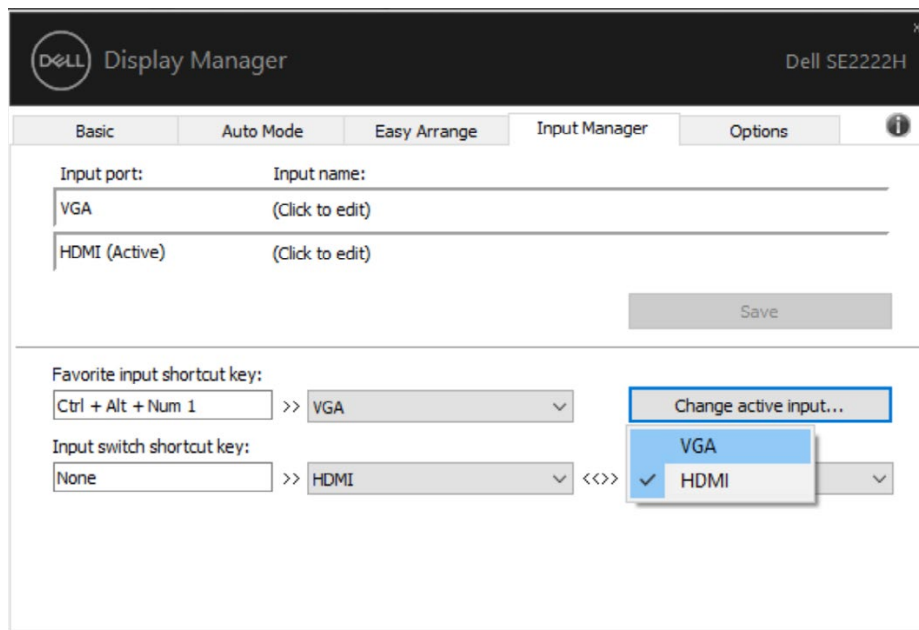
A guia **Input Manager (Gerenciador de entrada)** fornece maneiras convenientes de gerenciar várias entradas de vídeo conectadas ao seu monitor Dell. Isso torna muito fácil mudar entre entradas enquanto você trabalha com vários computadores.

Todas as portas de entrada de vídeo disponíveis do seu monitor estão listadas. Você pode dar um nome a cada entrada se desejar. Salve suas alterações após a edição.

Você pode definir uma tecla de atalho para mudar rapidamente para sua entrada favorita e outra tecla de atalho para mudar rapidamente entre duas entradas caso você trabalhe frequentemente com as duas.



Você pode usar a lista suspensa para mudar para qualquer origem de entrada.



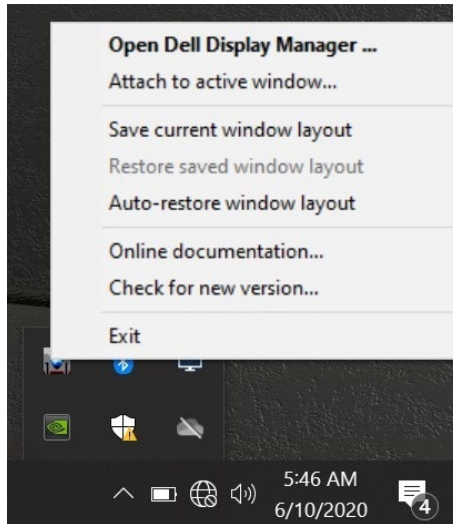
**NOTA:** O DDM se comunica com seu monitor mesmo quando ele está exibindo vídeo de outro computador. Você pode instalar o DDM no computador que você usa frequentemente e controlar a mudança de entrada através dele.

Você também pode instalar o DDM em outros computadores conectados ao monitor.

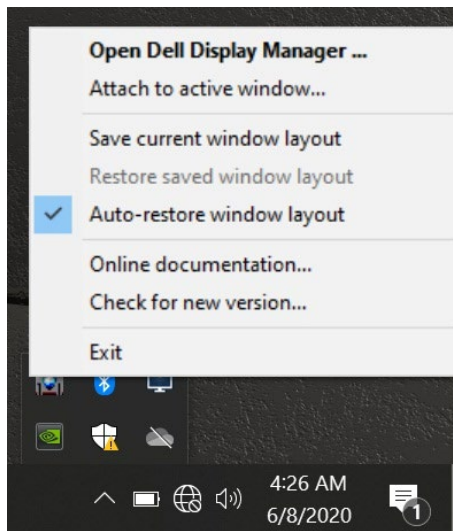


# Restaurar Posições do Aplicativo

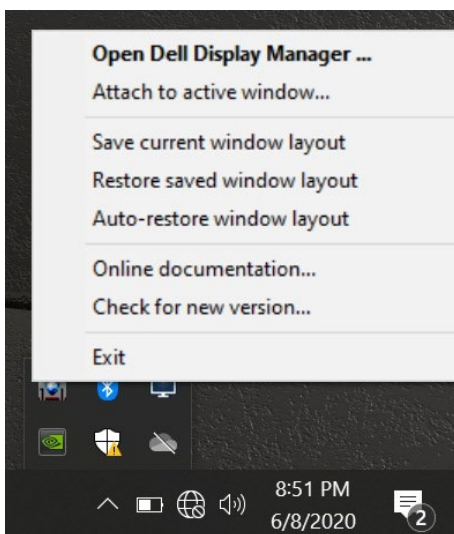
O DDM pode ajudá-lo a restaurar as janelas do aplicativo em suas posições quando você reconecta seu computador com os monitores. Você pode acessar esse recurso rapidamente clicando com o botão direito no ícone do DDM na bandeja de notificação.



Se você escolher **“Auto-restore window layout”** (**“Restaurar layout da janela automaticamente”**), as posições das janelas do seu aplicativo serão rastreadas e lembradas pelo DDM. O DDM coloca automaticamente as janelas do aplicativo em suas posições originais quando você reconecta o PC ao(s) monitor(es).



Se quiser voltar a um layout favorito depois de mover as janelas do aplicativo, você pode primeiro “Save current window layout” (“Salvar o layout da janela atual”) e depois “Restore saved window layout” (“Restaurar o layout da janela salvo”).



Você pode usar monitores com modelos ou resoluções diferentes em sua rotina diária e pode aplicar layouts de janela diferentes a eles. O DDM é capaz de reconhecer o monitor que você reconectou e restaurar as posições do aplicativo de acordo.

No caso de você precisar substituir um monitor em uma configuração de matriz de monitor, você pode salvar o layout da janela antes da substituição e restaurar o layout após a instalação de um novo monitor.

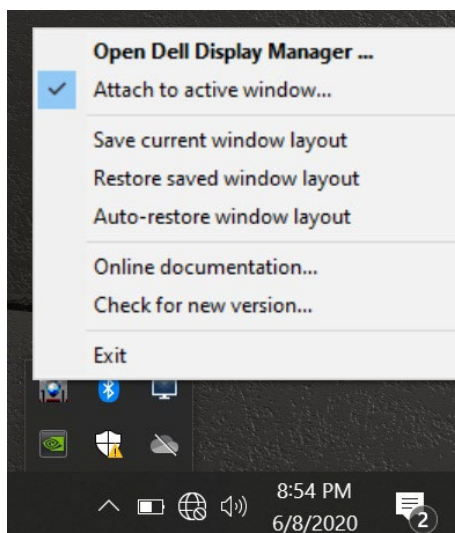


**NOTA: Você deve manter seus aplicativos em execução para se beneficiar deste recurso. DDM não inicia aplicativos.**

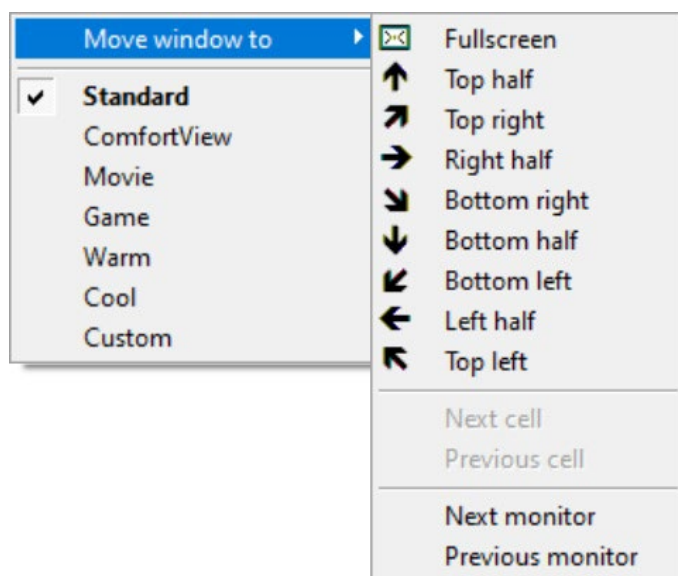


## Anexar DDM a Janelas Ativas (apenas Windows 10)

Para o Windows 10, você pode adicionar o ícone de atalho DDM à região da barra de ferramentas das janelas ativas. Para ativar esse recurso, clique com o botão direito do mouse no ícone do DDM na bandeja de notificação e escolha **Attach to active window (Anexar à janela ativa)** no menu aberto.



Depois de clicar com o botão direito do mouse no ícone na barra de ferramentas, um menu rápido de DDM aparece, exibindo opções no **Auto Mode (Modo Automático)** e **Easy Arrange (Disposição Fácil)** para você fazer ajustes facilmente.





# Aplicar Recursos de Conservação de Energia

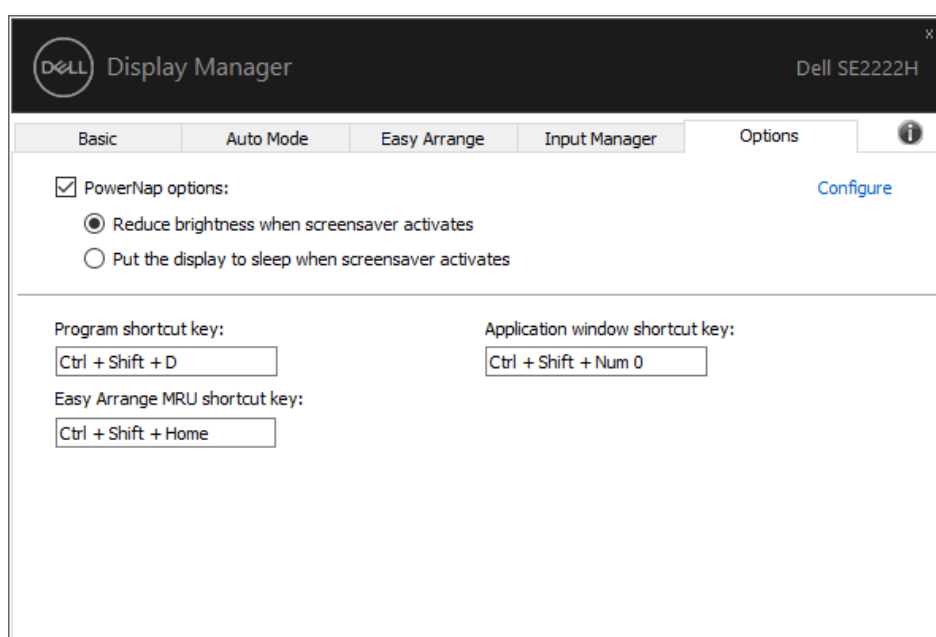
---

Em modelos Dell suportados, uma guia **Options (Opções)** está disponível que fornece opções de conservação de energia PowerNap. Você pode definir o brilho do monitor para o nível mínimo ou colocar o monitor no modo de hibernação quando o protetor de tela for ativado.

## Outras Teclas de Atalho

Você pode definir as teclas de atalho para acesso rápido às seguintes funções do DDM:

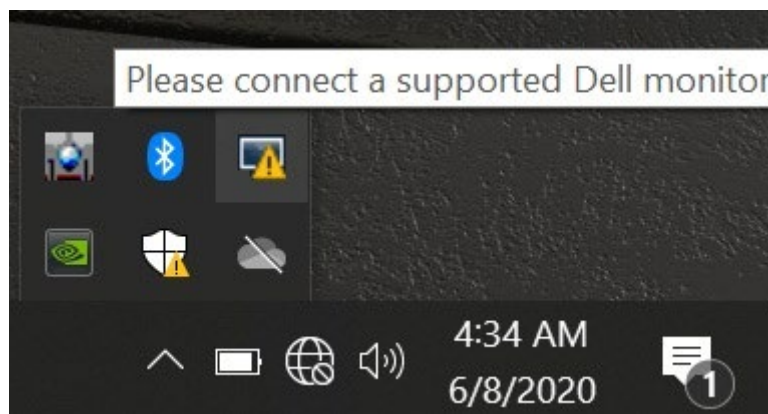
- **Program shortcut key (Tecla de atalho do programa):** para abrir rapidamente a caixa de diálogo **Quick Settings (Configurações Rápidas)**.
- **Easy Arrange MRU shortcut key (Tecla de atalho MRU de disposição fácil):** para aplicar rapidamente os 5 layouts de janela usados recentemente
- **Application window shortcut key (Tecla de atalho da janela do aplicativo):** para abrir um menu rápido para opções no **Auto Mode (Modo Automático)** e **Easy Arrange (Disposição Fácil)**.



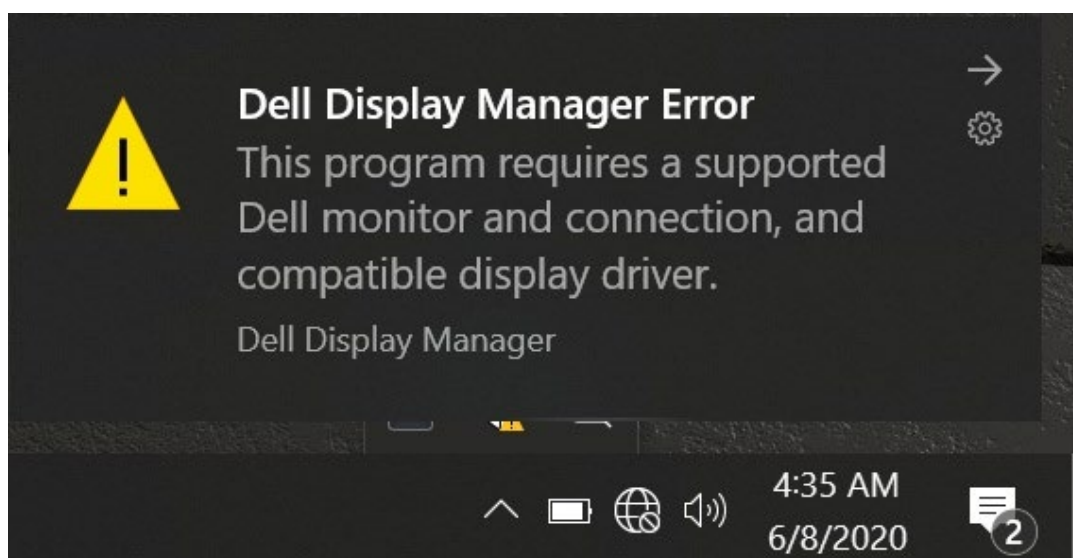
## Solução de Problemas

---

Se o DDM não funcionar com o seu monitor, o DDM mostrará o ícone abaixo na bandeja de notificação.



Clique no ícone, o DDM mostra uma mensagem de erro mais detalhada.



Observe que o DDM só funciona com monitores da marca Dell. Se você estiver usando monitores de outros fabricantes, o DDM não oferece suporte para eles.

Se o DDM não conseguir detectar e / ou se comunicar com um monitor Dell compatível, execute as ações abaixo para solucionar o problema:

1. Certifique-se de que o cabo de vídeo esteja conectado corretamente entre o monitor e o computador. Certifique-se de que os conectores estão firmemente inseridos na posição.
2. Verifique o OSD do monitor para garantir que o DDC / CI esteja ativado.
3. Certifique-se de ter o driver correto da placa gráfica do fornecedor (Intel, AMD, NVIDIA, etc.). O driver gráfico costuma ser a causa da falha do DDM.
4. Remova todas as estações de acoplamento, extensores de cabo e conversores entre o monitor e a porta gráfica. Alguns extensores, hubs ou conversores de baixo custo podem não suportar DDC / CI corretamente e podem falhar no DDM. Atualize o driver desse dispositivo se a versão mais recente estiver disponível.
5. Reinicie o seu computador.



O DDM pode não funcionar com os monitores abaixo:

- Modelos de monitores Dell que foram vendidos antes de 2013 e monitores da série D da Dell. Para obter mais informações, consulte [www.dell.com/support/monitors](http://www.dell.com/support/monitors).
- Monitores de jogos usando tecnologia G-sync baseada em Nvidia.
- Monitores virtuais e sem fio não suportam DDC / CI.
- Alguns modelos anteriores de monitores DP 1.2, pode ser necessário desativar o MST / DP 1.2 usando o OSD do monitor.

Se o seu computador estiver conectado à Internet, você será solicitado a atualizar para uma nova versão do DDM quando estiver disponível. É recomendado baixar e instalar o aplicativo DDM mais recente.

Você também pode verificar se há uma nova versão clicando com o botão direito no ícone DDM enquanto pressiona e segura a tecla 'shift'.

