

# Dell SE2222H/SE2222HV

## Dell 디스플레이 매니저 사용자 가이드

모니터 모델: SE2222H/SE2222HV  
규정 모델: SE2222Hf, SE2222HVf, SE2222Ht





**참고사항:** 참고사항은 컴퓨터를 보다 효율적으로 사용하는데 도움이 되는 중요한 정보를 제공합니다.

© 2021년 Dell Inc. 또는 그 자회사가 판권 소유.

Dell, EMC 및 기타 상표는 Dell Inc. 또는 그 자회사의 상표입니다. 기타 상표는 해당 소유자의 상표일 수 있습니다.

2021 - 04

Rev. A00

2 |

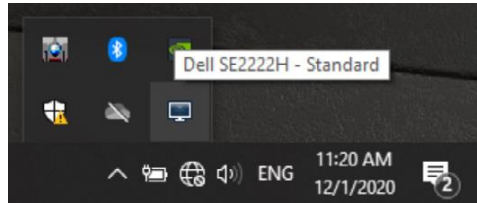
# 내용


개요.....	4
퀵설정 대화상자의 사용.....	5
기본 디스플레이 기능의 설정 .....	7
애플리케이션의 프리셋 모드 할당 .....	8
간이 배열로 화면 정리하기.....	9
다중 비디오 입력 관리 .....	12
애플리케이션 위치 복원.....	14
활성창에 DDM 추가하기 (Windows 10만 해당) .....	16
에너지절약 기능의 응용.....	17
기타 단축키.....	17
트러블 슈팅.....	18

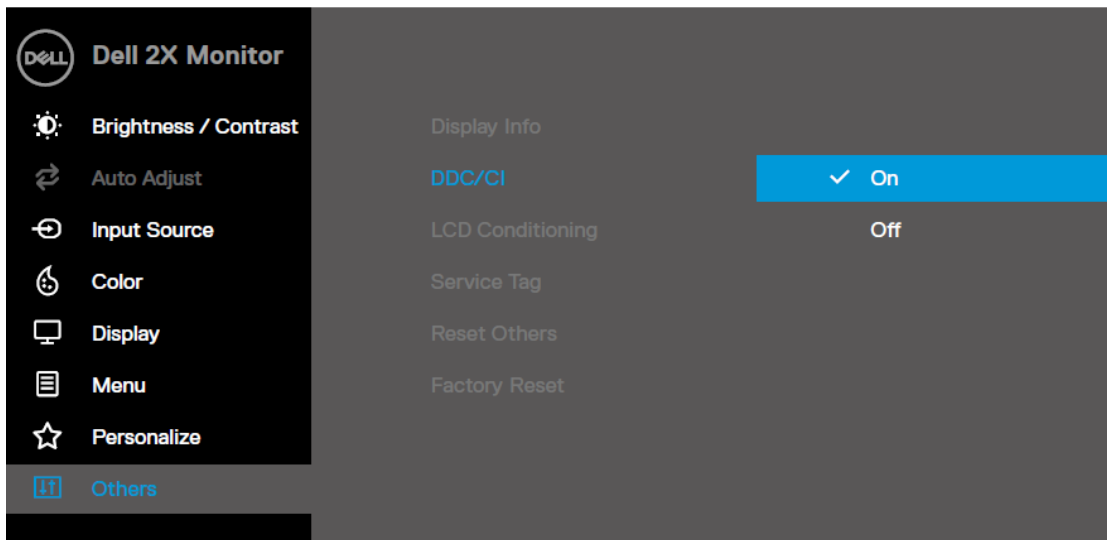


# 개요

Dell 디스플레이 매니저는 모니터 또는 모니터 그룹 관리에 사용되는 Microsoft Windows 애플리케이션입니다. 선택한 Dell 모니터에 표시된 이미지, 자동 설정 배치, 에너지 관리, 창 구성, 이미지 회전 및 기타 기능을 수동으로 조정할 수 있습니다. 설치 후, 시스템을 가동할 때마다 Dell 디스플레이 매니저가 실행되며 알림 트레이에 그에 대응한 아이콘이 배치됩니다. 알림 트레이 아이콘 위로 마우스를 가져 가면 시스템에 연결된 모니터 관련 정보를 볼 수 있습니다.

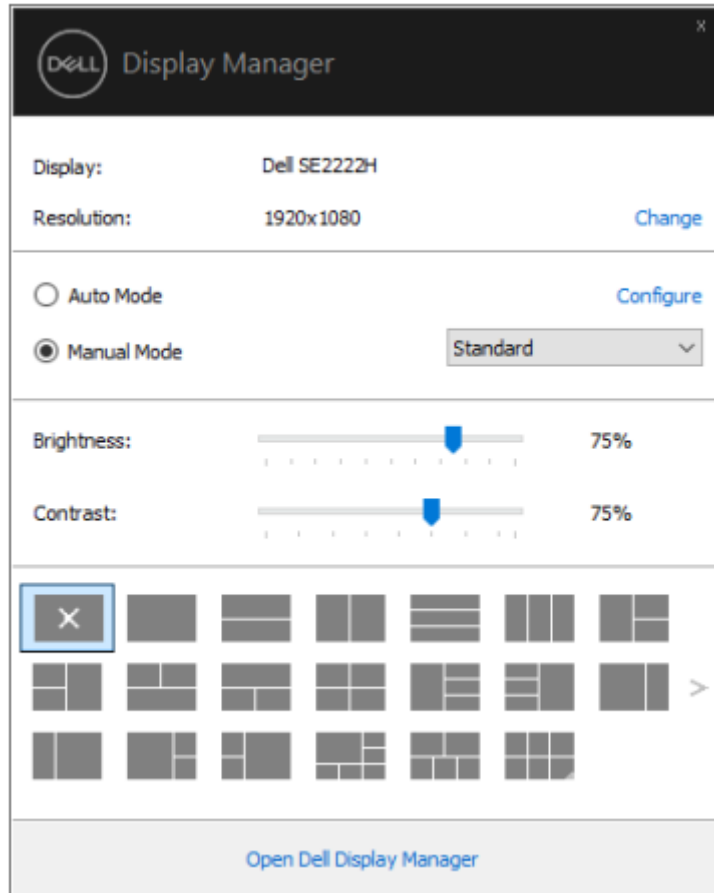


 참고사항: Dell 디스플레이 매니저는 DDC / CI 채널을 통해 모니터와 통신합니다. 아래와 같이 메뉴 상의 DDC / CI가 사용가능한 상태에 있도록 보장해야 합니다.



## 퀵설정 대화상자의 사용

Dell 디스플레이 매니저의 알림 트레이 아이콘을 클릭하여 퀵설정 대화상자를 엽니다. 두대 이상의 Dell 모델이 컴퓨터에 연결되어 있는 경우에는 메뉴를 통해 특정 모니터를 선택할 수 있습니다. 퀵설정 대화상자를 사용하면 모니터의 밝기 및 명암대비 수준을 간단하게 조정할 수 있습니다. 수동 모드 또는 자동 모드를 선택할 수 있으며 화면 해상도를 변경할 수 있습니다.



퀵설정 대화상자는 기본 기능 조정, 자동 모드 구성, 기타 기능 액세스에 사용되는 Dell 디스플레이 매니저의 고급 사용자 인터페이스 액세스 기능도 제공합니다.





## 참고사항:

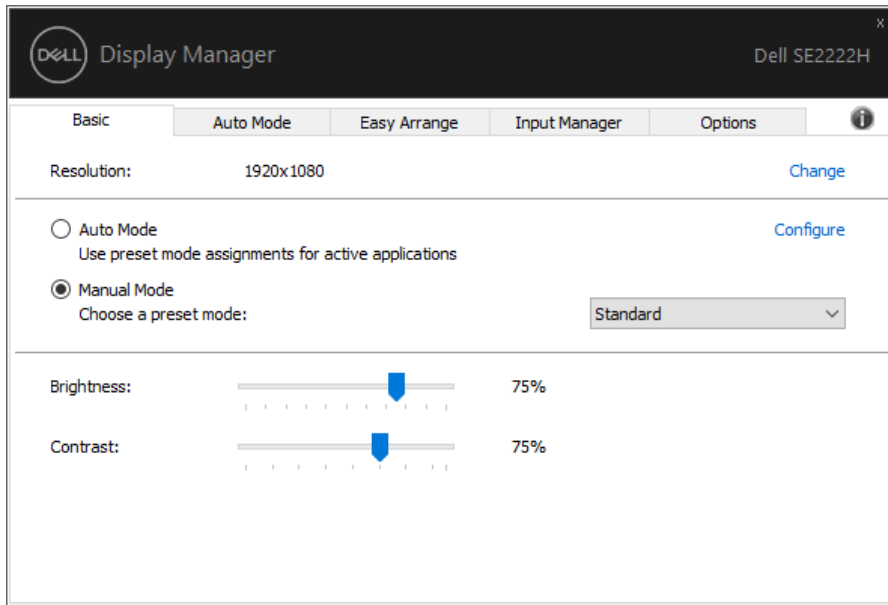
특징	기능	설명
퀵 DDM 액세스	DDM UI를 불러오는 쿼키	<ul style="list-style-type: none"> <li>· Ctrl+Shift+D</li> <li>· 페이지 업키/페이지 다운키를 사용하거나 “&gt;”을 클릭하면 모든 <b>간이 배열</b> 레이아웃 사이에서 이동할 수 있습니다.</li> </ul>
	다중 모니터 설정 시의 개별 모니터 제어 기능	<ul style="list-style-type: none"> <li>· 드롭다운상자에서 모니터를 선택하면 선택한 모니터에 Dell 로고가 표시됩니다.</li> <li>· 모니터 자체 테스트 기능 검사를 실행합니다.</li> <li>· DDM UI를 제어할 모니터에 이동합니다.</li> <li>· Ctrl+Shift+D를 눌러 miniUI를 마우스 포인터 아래에 가져옵니다.</li> </ul>



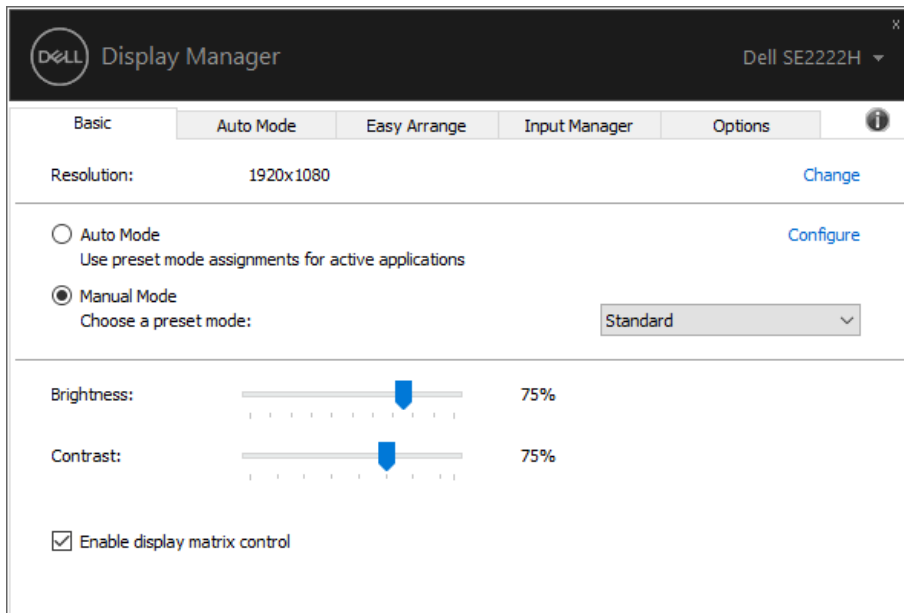
## 기본 디스플레이 기능의 설정

수동 모드를 선택하여 프리셋 모드를 수동으로 선택할 수 있습니다. 또는 활성 애플리케이션을 기반으로 프리셋 모드를 적용하는 자동 모드를 선택할 수도 있습니다.

모드가 전환 될 때마다 화면 메시지에 현재 프리셋 모드가 표시됩니다. 선택한 모니터의 밝기와 명암대비는 기본 탭에서 직접 조정할 수도 있습니다.



**참고사항:** 여러 대의 Dell 모니터가 연결된 경우에는 "활성화 디스플레이 매트릭스 컨트롤"을 선택하여 밝기, 명암대비 및 색상 사전 설정 컨트롤을 모든 모니터에 적용합니다.



## 애플리케이션의 프리셋 모드 할당

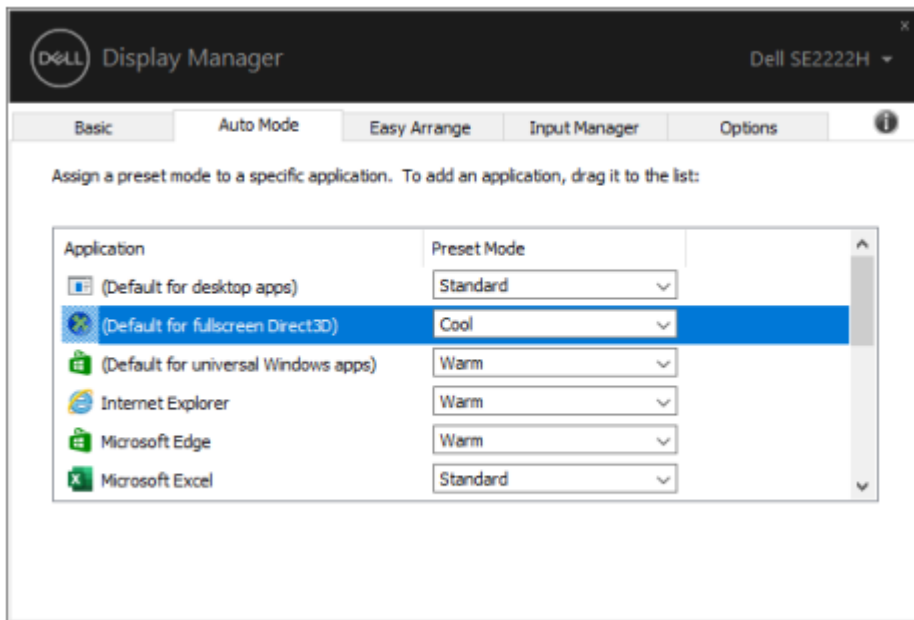
자동 모드 탭을 통해 특정된 프리셋 모드를 특정 애플리케이션에 연결시키고 자동으로 적용할 수 있습니다. 자동 모드가 사용 가능한 상태라면 Dell 디스플레이 매니저가 자동으로 해당 프리셋 모드로 전환합니다. 연결된 애플리케이션이 활성화됩니다. 특정 애플리케이션에 할당된 프리셋 모드는 시스템에 연결된 모든 모니터가 동일하거나 또는 모니터마다 다를 수 있습니다.

Dell 디스플레이 매니저는 많은 일반 애플리케이션에 맞게 미리 세팅되어 있습니다. 할당 목록에 새 애플리케이션을 추가하려면 데스크톱, Windows 시작 메뉴 또는 다른 곳으로부터 애플리케이션을 끌어서 현재 목록에 놓으면 됩니다.



**참고사항:** 배치파일 스크립트, 로더 및 zip 아카이브 또는 압축 파일과 같은 비 실행 파일에 프리셋 모드를 할당할 수는 없습니다.

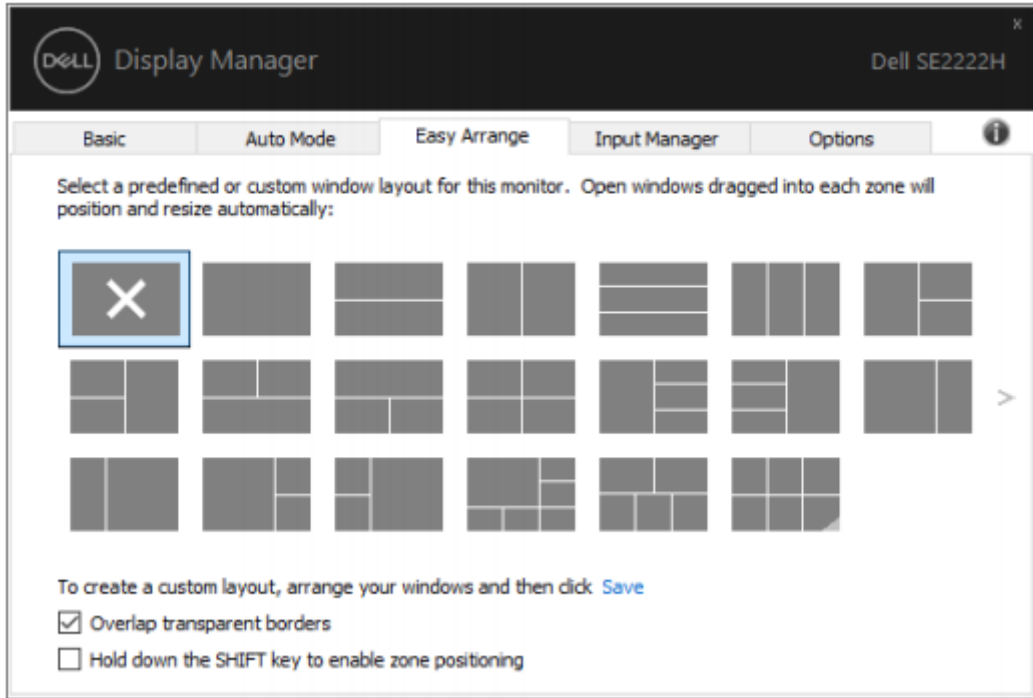
전체 화면 모드에서 Direct3D 애플리케이션을 실행할 때마다 사용할 게임의 프리셋 모드를 셋팅할 수 있습니다. 애플리케이션이 모드를 사용하지 못하게 막으려면 다른 프리셋 모드를 할당하면 됩니다.





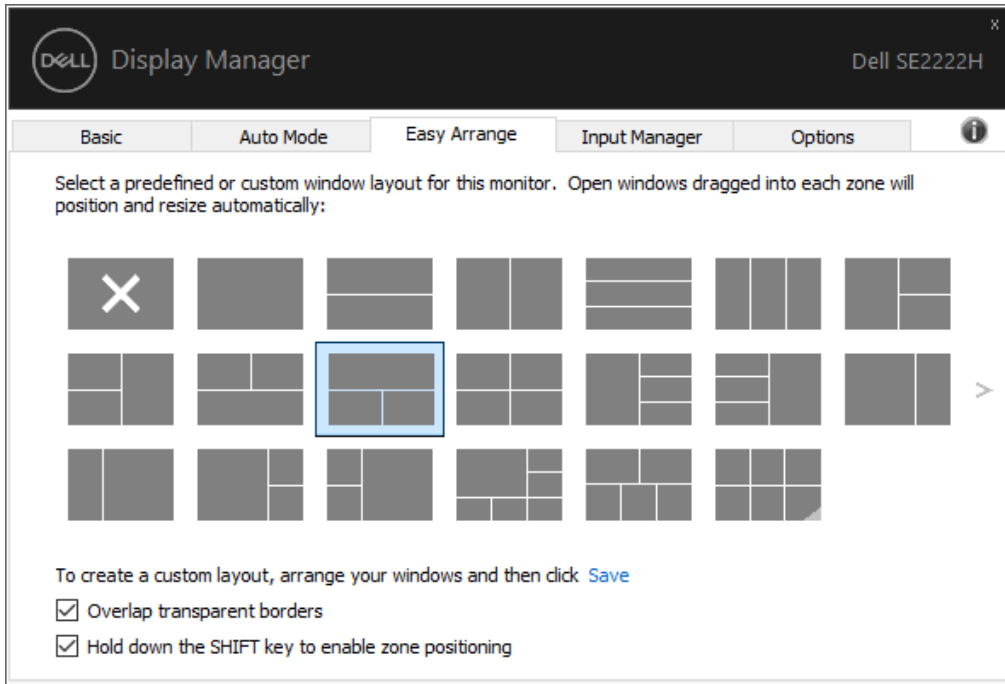
## 간이 배열로 화면 정리하기

간이 배열을 통해 데스크탑에서 애플리케이션 창을 효과적으로 세팅할 수 있습니다. 우선 작업에 적합한 사전 정의된 레이아웃 패턴을 선택한 다음 애플리케이션 창을 정의된 영역으로 드래그합니다. “>”을 누르거나 페이지 업키/페이지 다운키를 사용하여 보다 많은 레이아웃을 찾아봅니다. 사용자 지정 레이아웃을 만들려면 열려있는 창을 정렬한 다음 저장 버튼을 클릭합니다.

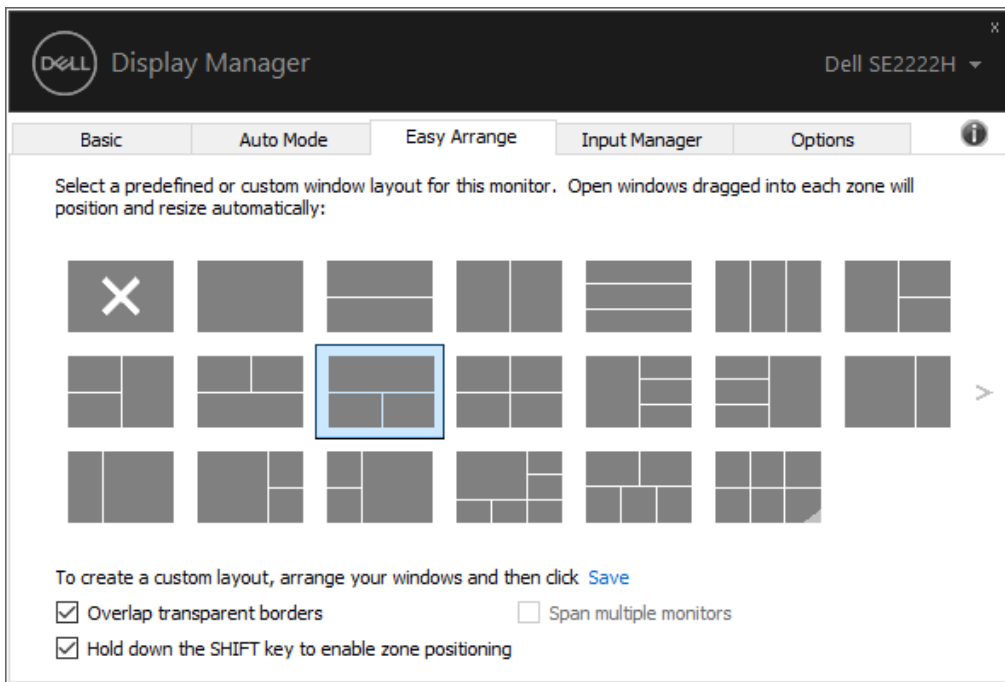


Windows 10의 경우 각 가상 데스크톱에 서로 다른 창 레이아웃을 적용할 수 있습니다. Windows 스냅 기능을 자주 사용하는 경우에는 "SHIFT키를 눌러 영역 위치 지정을 활성화하기"를 선택하십시오. 이렇게 하면 Windows 스냅에 간이 배열에 우선 순위가 부여됩니다. 그다음 간이 배열 위치 지정을 통해 Shift 키를 누릅니다.





어레이 또는 매트릭스에서 여러 대의 모니터를 사용하는 경우에는 **간이 배열** 레이아웃을 모든 모니터에 하나의 데스크탑처럼 적용할 수 있습니다. 이 기능을 활성화하려면 "다중 모니터 범위"를 선택하세요. 이를 효과적으로 사용하려면 모니터를 적절하게 정렬해야 합니다.



**참고사항:** 일부 애플리케이션을 사용하기 위해서는 해당 창의 해상도가 최소 유효 해상도에 도달해야 합니다. 규정된 창 크기보다 작을 경우, 애플리케이션이 간이 배열 영역에 부합되지 않을 수 있습니다.



아래 표에 표시된 바와 같이 보다 고급적인 **간이 배열** 사용 방법도 있습니다.

특징	기능	설명
강화된 <b>간이 배열</b>	맞춤 레이아웃	<ul style="list-style-type: none"> <li>· 5 개의 맞춤형 <b>간이 배열</b> 패턴을 저장 및 명명.</li> <li>· x*y 패턴 구성.</li> </ul>
	5 MRU (가장 최근에 사용한) 레이아웃	<ul style="list-style-type: none"> <li>· Ctrl+Shift+Home을 눌러 마지막 5개 MRU 레이아웃을 순환 실행.</li> </ul>
	즉석 파티션 크기 조정	<ul style="list-style-type: none"> <li>· 현재 <b>간이 배열</b> 레이아웃의 크기를 조정할 경우에는 Ctrl 키를 누른 상태에서 레이아웃의 셀 크기와 수를 조정하면 됩니다.</li> <li>· 새로 형성된 <b>간이 배열</b> 패턴은 <b>간이 배열</b> 아이콘 위치에 저장됩니다.</li> <li>· 기본 레이아웃으로 복원하려면 Ctrl 키를 누른 상태에서 수정된 레이아웃 아이콘을 클릭하면 됩니다.</li> </ul>

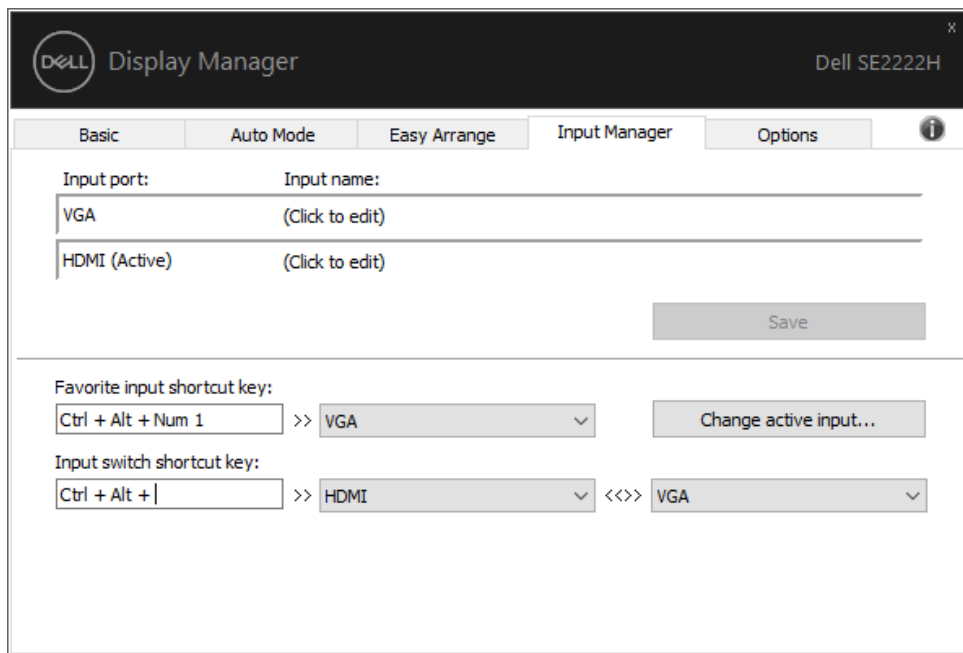


## 다중 비디오 입력 관리

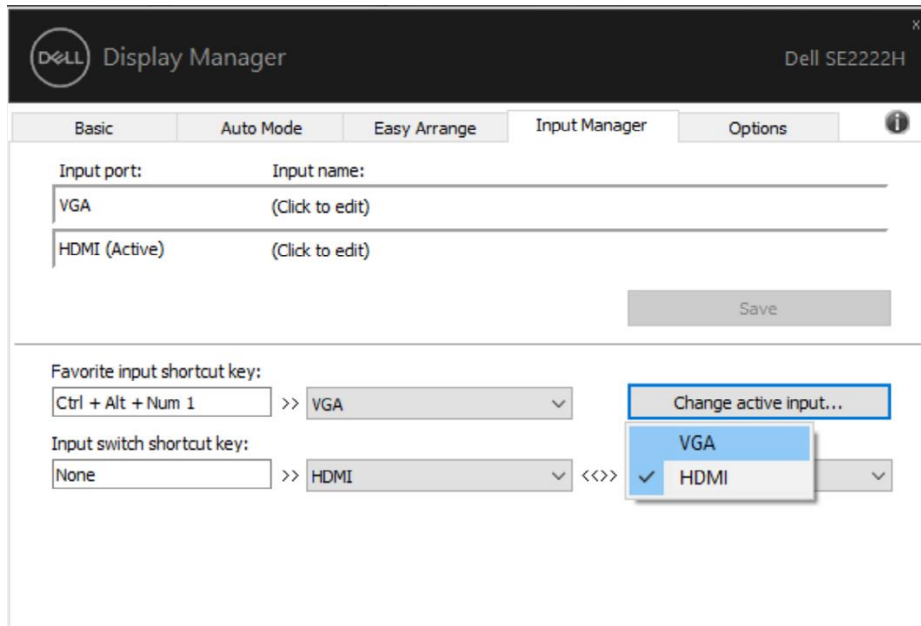
입력 매니저 탭을 사용하면 Dell 모니터에 연결된 다중 비디오 입력을 간편하게 관리할 수 있습니다. 여러 대의 컴퓨터로 작업할 경우, **입력 매니저** 탭을 통해 여러 입력 모드 사이에서 쉽게 전환할 수 있습니다.

모니터에 사용할 수 있는 모든 비디오 입력 포트가 표시됩니다. 원하는 바에 따라 각 입력 포트의 이름을 편집할 수 있습니다. 편집 후 변경내용을 저장하세요.

단축키를 설정하여 원하는 입력 포트에 빠르게 전환할 수 있습니다. 두 입력 포트 사이에서 자주 전환할 필요가 있는 경우에도 단축키를 설정하여 두 입력 포트 사이에서 빠르게 전환할 수 있습니다.



드롭다운리스트를 사용하여 사용 가능한 입력 소스에 전환할 수 있습니다.



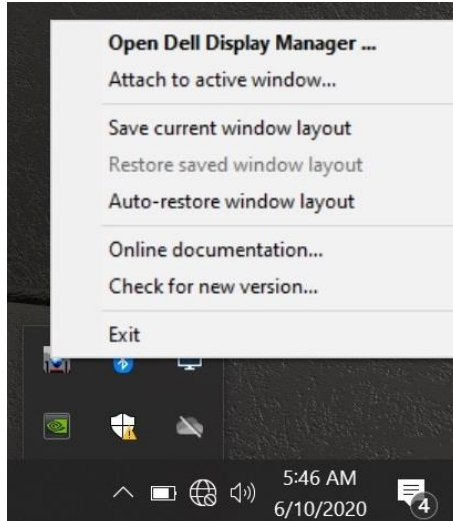
참고사항: 모니터가 다른 컴퓨터의 비디오를 표시하고 있는 경우에도 DDM은 모니터와의 통신을 유지합니다. 자주 사용하는 컴퓨터에 DDM을 설치하여 입력 전환을 제어할 수 있습니다.

모니터에 연결된 다른 컴퓨터에 DDM을 설치할 수도 있습니다.

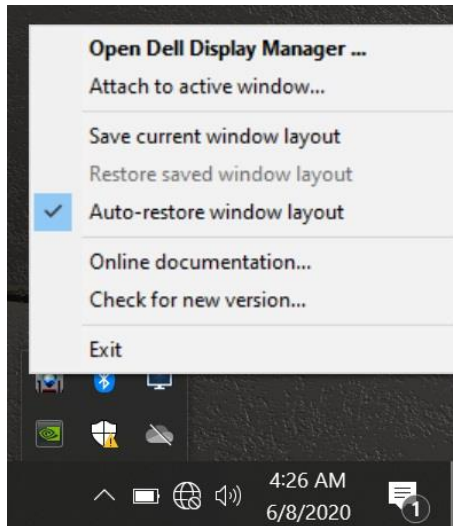


## 애플리케이션 위치 복원

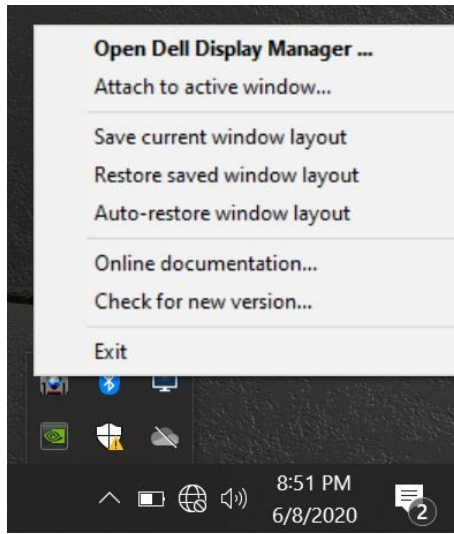
컴퓨터를 모니터에 다시 연결할 때 DDM을 사용하면 애플리케이션 창을 원래 위치로 쉽게 복원할 수 있습니다. 알림 트레이에서 마우스 오른쪽 버튼으로 DDM 아이콘을 클릭하면 이 기능에 빠르게 액세스할 수 있습니다.



"창 레이아웃 자동 복원"을 선택하면 애플리케이션 창의 위치가 DDM에 의해 추적되고 기억됩니다. PC를 모니터에 다시 연결하면 DDM이 자동으로 애플리케이션 창을 원래 위치에 복원시킵니다.



애플리케이션 창을 이동한 후, 원하는 레이아웃으로 돌아가고자 할 경우에는 우선 "현재 창 레이아웃 저장"을 실행하고 그다음 "저장된 창 레이아웃 복원"을 실행하면 됩니다.



일상에서는 다른 모델 또는 다른 해상도의 모니터를 사용할 수 있으며 기타 창 레이아웃을 적용할 수도 있습니다. DDM은 다시 연결한 모니터를 식별할 수 있으며 그에 대응한 애플리케이션 위치로 복원할 수도 있습니다.

모니터 매트릭스 구성에서 모니터를 교체할 경우에는 교체 전에 창 레이아웃을 저장하고 새 모니터를 설치한 후 레이아웃을 복원합니다.

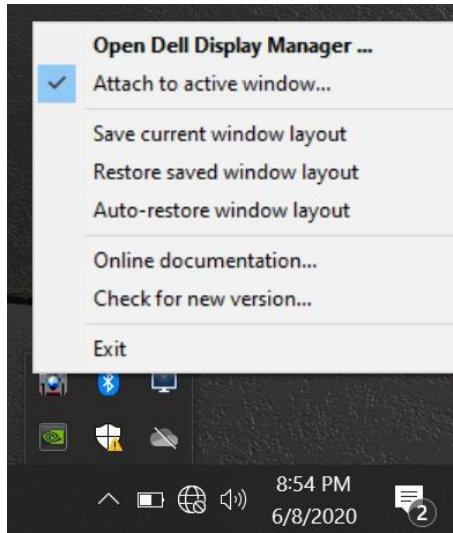


**참고사항:** 이 기능을 이용하려면 애플리케이션을 계속 실행해야 합니다. DDM은 애플리케이션을 실행하지 않습니다.

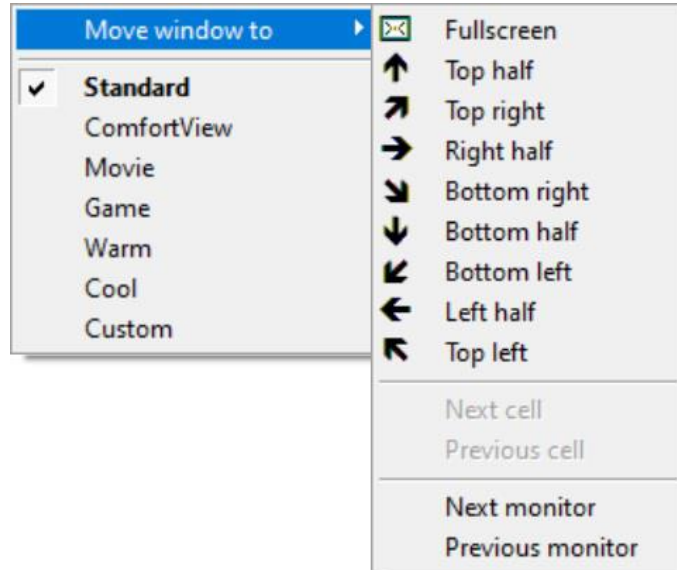


## 활성창에 DDM 추가하기 (Windows 10만 해당)

Windows 10의 경우, 활성 창의 툴바 영역에 DDM 단축 아이콘을 추가할 수 있습니다. 이 기능을 활성화하려면 알림 트레이에서 마우스 오른쪽 버튼으로 DDM 아이콘을 클릭하고 열린 메뉴에서 **활성 창 추가**를 선택합니다.



마우스 오른쪽 버튼으로 툴바의 아이콘을 클릭하면 DDM의 콕메뉴가 나타나며 **자동 모드** 및 **간이 배열** 하측에 간편하게 조정할 수 있는 옵션이 표시됩니다.





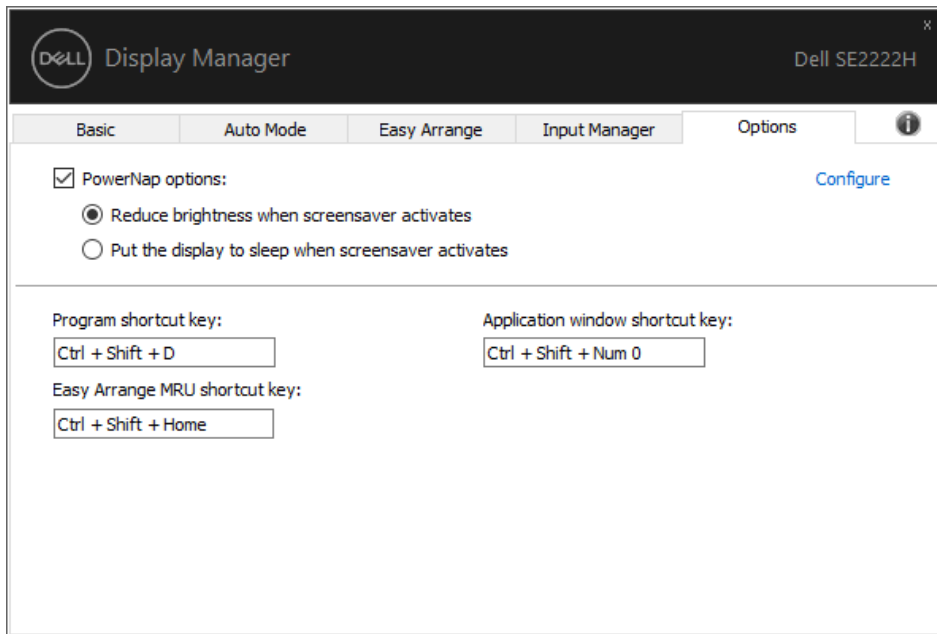
## 에너지절약 기능의 응용

적용되는 Dell 모델에서는 PowerNap 에너지 절약 옵션 기능을 제공하는 **옵션** 탭을 사용할 수 있습니다. 모니터의 밝기를 최소 수준으로 설정하거나 화면 보호기가 활성화될 때 모니터를 절전 모드로 전환하도록 선택할 수 있습니다.

### 기타 단축키

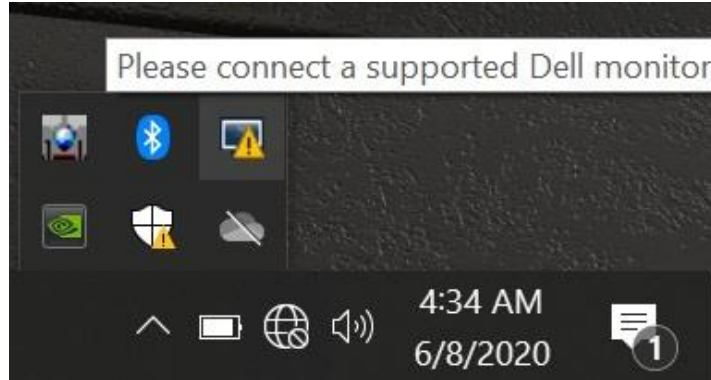
단축키를 설정하여 다음 DDM 기능에 빠르게 액세스 할 수 있습니다.

- **프로그램 단축키**: 쿼설정 대화상자를 빠르게 엽니다.
- **간이 배열 MRU 단축키**: 최근에 사용한 5개의 창 레이아웃을 빠르게 적용합니다.
- **애플리케이션 창 단축키**: 자동 모드 및 간이 배열 하측에 옵션 가능한 콤보 메뉴가 표시됩니다.

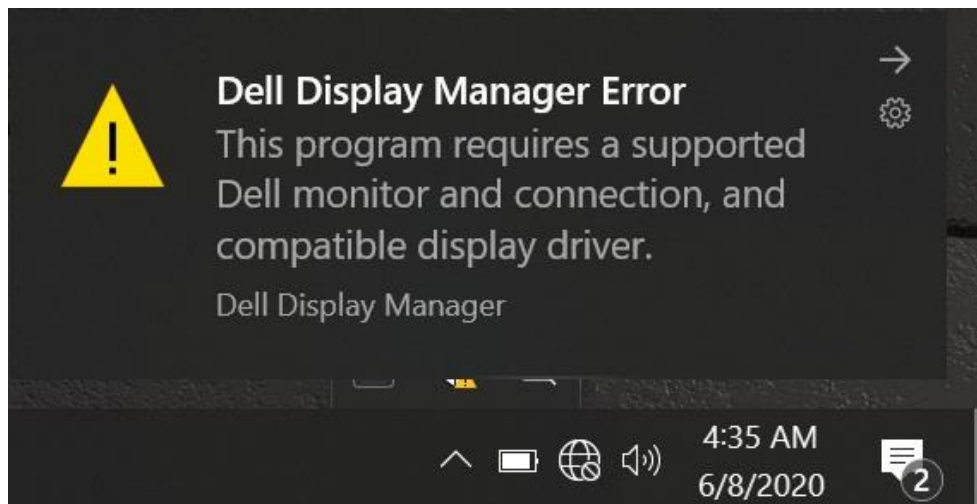


## 트러블 슈팅

DDM이 모니터에 적용되지 않을 경우, 알림 트레이 아이콘 아래에 DDM이 표시됩니다.



아이콘을 클릭하면 DDM에 더 자세한 오류 메시지가 표시됩니다.



DDM은 Dell 브랜드 모니터에서만 작동합니다. DDM은 다른 제조업체의 모니터를 지원하지 않습니다.

DDM이 적절한 Dell 모니터를 감지하지 못하거나 관련 모니터와 통신할 수 없는 경우에는 다음 조치를 취하여 문제를 해결하세요.

1. 비디오 케이블이 모니터와 컴퓨터를 올바르게 연결하였는지 확인하세요. 커넥터가 제자리에 단단히 삽입되었는지 확인하세요.
2. 모니터 OSD를 체크하여 DDC / CI가 사용가능 상태인지 확인합니다.
3. 공급업체 (Intel, AMD, NVIDIA 등)에서 제공하는 올바른 그래픽 카드 드라이버가 설치되었는지 확인합니다. 그래픽 드라이버는 DDM 실패를 초래하는 중요한 요소에 속합니다.
4. 모니터와 그래픽 포트 사이의 도킹스테이션, 케이블 확장기 및 변환기를 제거합니다. 일부 저가 확장기, 허브 또는 변환기는 DDC / CI를 제대로 지원하지 못하고 DDM에 실패를 초래할 수 있습니다. 최신 버전이 존재한다면 해당 장치의 드라이버를 업데이트 하세요.
5. 컴퓨터를 재가동합니다.



DDM은 아래 모니터에서 작동하지 않을 수 있습니다.

- 2013년 이전에 출시된 Dell 모니터 모델 및 Dell 모니터 D 시리즈. 보다 자세한 내용은 [www.dell.com/support/monitors](http://www.dell.com/support/monitors)를 참조하세요.
- Nvidia 기반 G-sync 기술을 사용한 게임 모니터.
- 가상 및 무선 디스플레이는 DDC / CI를 지원하지 않습니다.
- DP 1.2 모니터의 일부 초기 모델은 모니터 OSD로 MST / DP 1.2를 비활성화해야 합니다.

컴퓨터가 인터넷에 연결되어 있는 경우, 새 버전의 DDM가 존재하면 업그레이드 통지 메시지가 표시됩니다. 최신 DDM 애플리케이션을 다운로드하여 설치할 것을 권장합니다.

'Shift'키를 누른 상태에서 마우스 오른쪽 버튼으로 DDM 아이콘을 클릭하여 새 버전을 확인할 수도 있습니다.

