

# Dell SE2222H/SE2222HV

## Dell Display Manager Manuale Utente

**Modello Monitor:** SE2222H/SE2222HV  
**Modello Normativo:** SE2222Hf, SE2222HVf, SE2222Ht





**NOTA:** Una NOTA indica informazioni importanti che aiutano a fare un uso migliore del computer.

**© 2021 Dell Inc. o sue filiali. Tutti i diritti riservati.**

Dell, EMC e altri marchi sono marchi di Dell Inc. o delle sue filiali. Altri marchi possono essere marchi dei rispettivi proprietari.

2021 - 04

Rev. A00

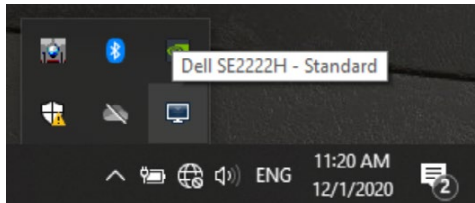
# Indice

<b>Panoramica .....</b>	<b>4</b>
<b>Utilizzo della Finestra di Dialogo Impostazioni Rapide .....</b>	<b>5</b>
<b>Impostazione delle Funzioni di Visualizzazione di Base .....</b>	<b>7</b>
<b>Assegnazione di Modalità Preimpostate alle Applicazioni.....</b>	<b>8</b>
<b>Organizzazione di Windows con Easy Arrange .....</b>	<b>9</b>
<b>Gestione di Più Ingressi Video .....</b>	<b>12</b>
<b>Ripristino delle Posizioni dell'Applicazione .....</b>	<b>14</b>
<b>Collegamento di DDM a finestre attive (solo Windows 10) .....</b>	<b>16</b>
<b>Applicazione delle Caratteristiche di Risparmio Energetico.....</b>	<b>17</b>
<b>Altri Tasti di Scelta Rapida .....</b>	<b>17</b>
<b>Risoluzione dei problemi.....</b>	<b>18</b>

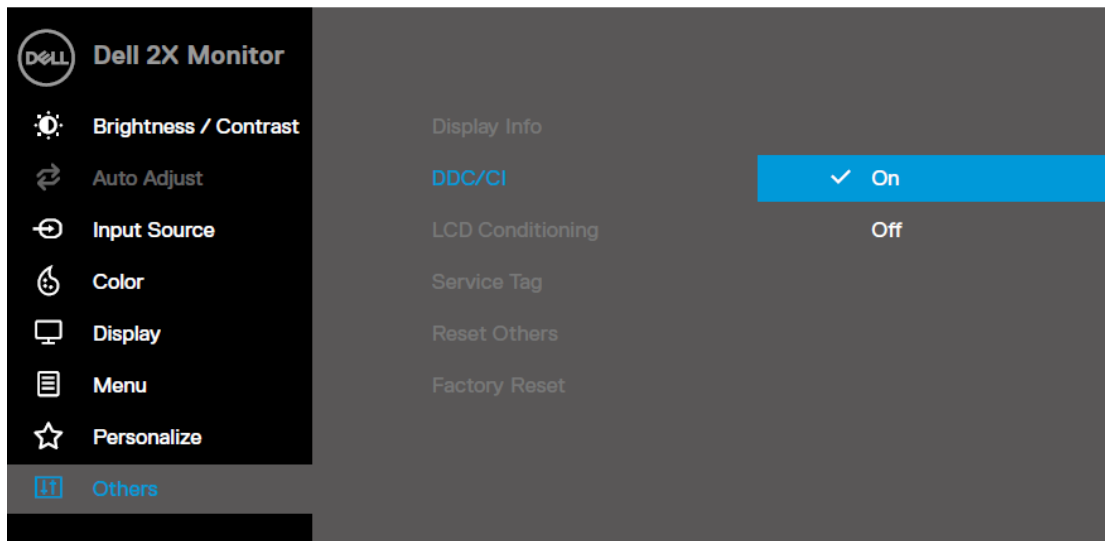


# Panoramica

Dell Display Manager è un'applicazione Microsoft Windows utilizzata per gestire un monitor o un gruppo di monitor. Consente la regolazione manuale dell'immagine visualizzata, l'assegnazione di impostazioni automatiche, la gestione energetica, l'organizzazione delle finestre, la rotazione dell'immagine e altre funzionalità su monitor Dell selezionati. Dopo l'installazione, Dell Display Manager viene eseguito ogni volta che il sistema viene avviato e posiziona la propria icona nella barra delle notifiche. Le informazioni sui monitor collegati al sistema sono disponibili quando si passa con il mouse sull'icona della barra delle notifiche.

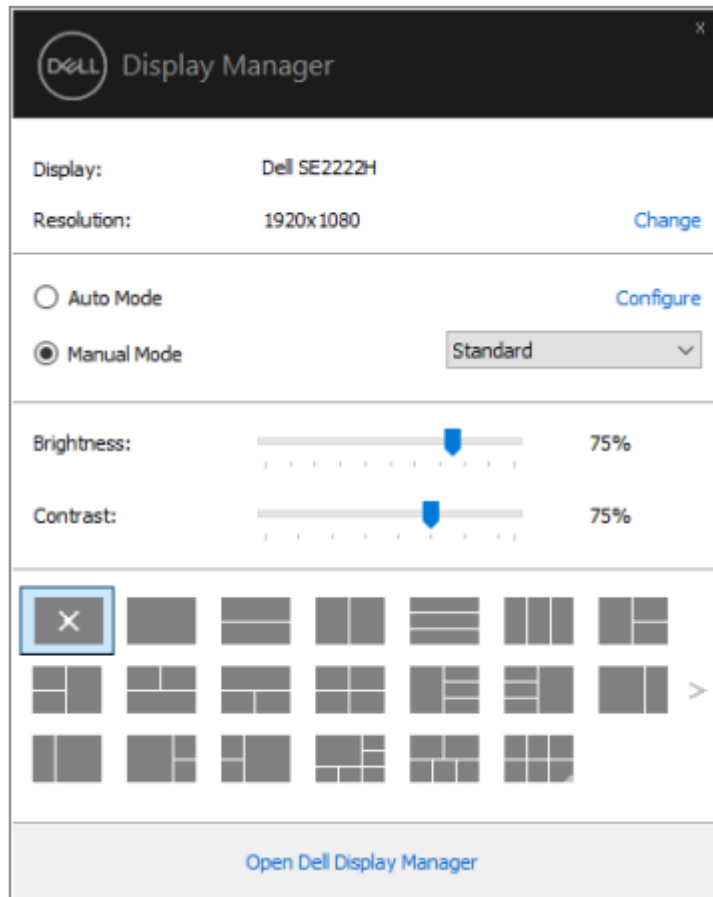


**NOTA:** Dell Display Manager utilizza il canale DDC/CI per comunicare con il monitor. Assicurarsi che DDC/CI sia abilitato nel menu come di seguito.



# Utilizzo della Finestra di Dialogo Impostazioni Rapide

Fare clic sull'icona della barra delle notifiche di Dell Display Manager per aprire la finestra di dialogo **Impostazioni Rapide**. Quando più di un modello Dell supportato è collegato al computer, è possibile selezionare un monitor di destinazione specifico utilizzando il menu. La finestra di dialogo **Impostazioni Rapide** consente una comoda regolazione dei livelli di luminosità e contrasto del monitor. È possibile selezionare **Modalità Manuale** o **Modalità Automatica** e la risoluzione dello schermo può essere modificata.



La finestra di dialogo **Impostazioni Rapide** fornisce anche l'accesso all'interfaccia utente avanzata di Dell Display Manager utilizzata per regolare le funzioni di base, configurare la modalità automatica e accedere ad altre funzioni.



**NOTA:**

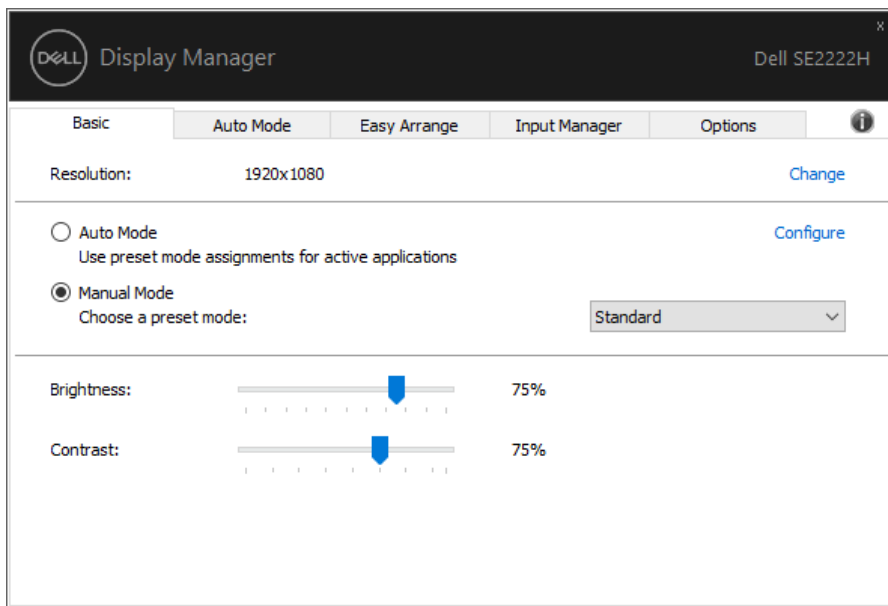
<b>Caratteristica</b>	<b>Funzione</b>	<b>Descrizione</b>
Accesso Rapido a DDM	Tasto rapido per richiamare l'interfaccia utente DDM	<ul style="list-style-type: none"><li>· Ctrl+Majusc+D</li><li>· Utilizzare i tasti Pagina su/Pagina giù o fare clic su "&gt;" per scorrere tutti i layout di <b>Easy Arrange</b>.</li></ul>
	Controllo del singolo monitor nella configurazione di più monitor	<ul style="list-style-type: none"><li>· Dalla casella a discesa per selezionare il monitor, il monitor selezionato mostra il logo Dell.</li><li>· Eseguire il controllo della funzione di autotest del monitor.</li><li>· Spostare l'interfaccia utente DDM sul monitor da controllare.</li><li>· Premere Ctrl + Majusc + D per visualizzare la miniUI sotto il puntatore del mouse.</li></ul>



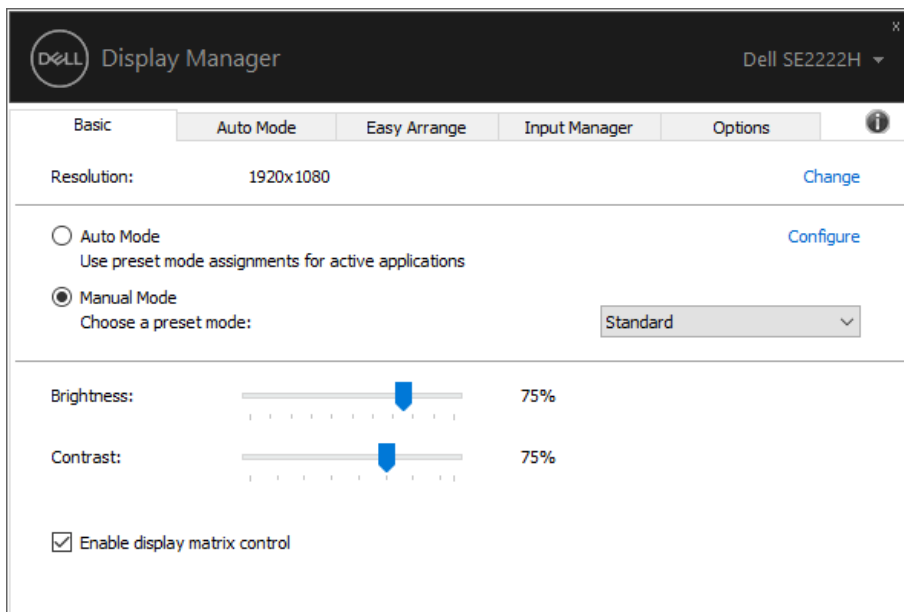
# Impostazione delle Funzioni di Visualizzazione di Base

È possibile selezionare la **Modalità Manuale** che consente di selezionare manualmente una modalità preimpostata o selezionare la **Modalità Automatica** che applica una modalità preimpostata basata sull'applicazione attiva.

Un messaggio sullo schermo visualizza la modalità preimpostata corrente ogni volta che cambia. La **Luminosità** e il **Contrasto** del monitor selezionato possono anche essere regolati direttamente dalla scheda **Base**.



**NOTA:** Quando sono collegati più monitor Dell, selezionare "Abilita controllo matrice di visualizzazione" per applicare i controlli di luminosità, contrasto e colore preimpostati a tutti i monitor.



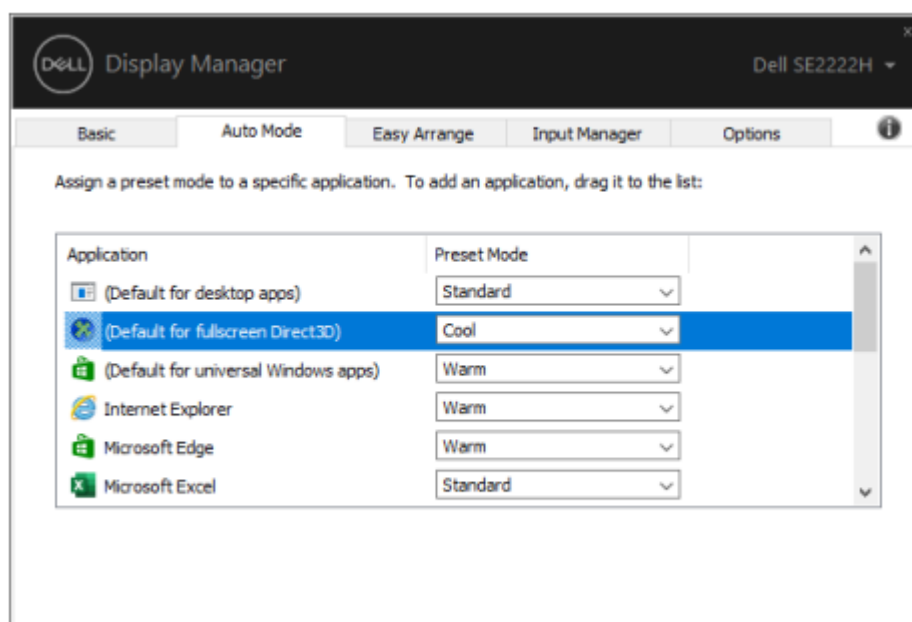
# Assegnazione di Modalità Preimpostate alle Applicazioni

La scheda **Modalità Automatica** consente di associare una **Modalità Preimpostata** specifica a un'applicazione specifica e applicarla automaticamente. Quando la **Modalità Automatica** è abilitata, Dell Display Manager passa automaticamente alla **Modalità Preimpostata** corrispondente ogni volta che viene attivata l'applicazione associata. La **Modalità Preimpostata** assegnata a una particolare applicazione può essere la stessa su ogni monitor collegato o può variare da un monitor all'altro. Dell Display Manager è preconfigurato per molte applicazioni popolari. Per aggiungere una nuova applicazione all'elenco delle assegnazioni, trascinare semplicemente l'applicazione dal desktop, dal menu Start di Windows o altrove e rilasciarla nell'elenco corrente.



**NOTA: Le assegnazioni della Modalità Preimpostata per script di file batch, caricatori e file non eseguibili come archivi zip o file compressi non sono supportate.**

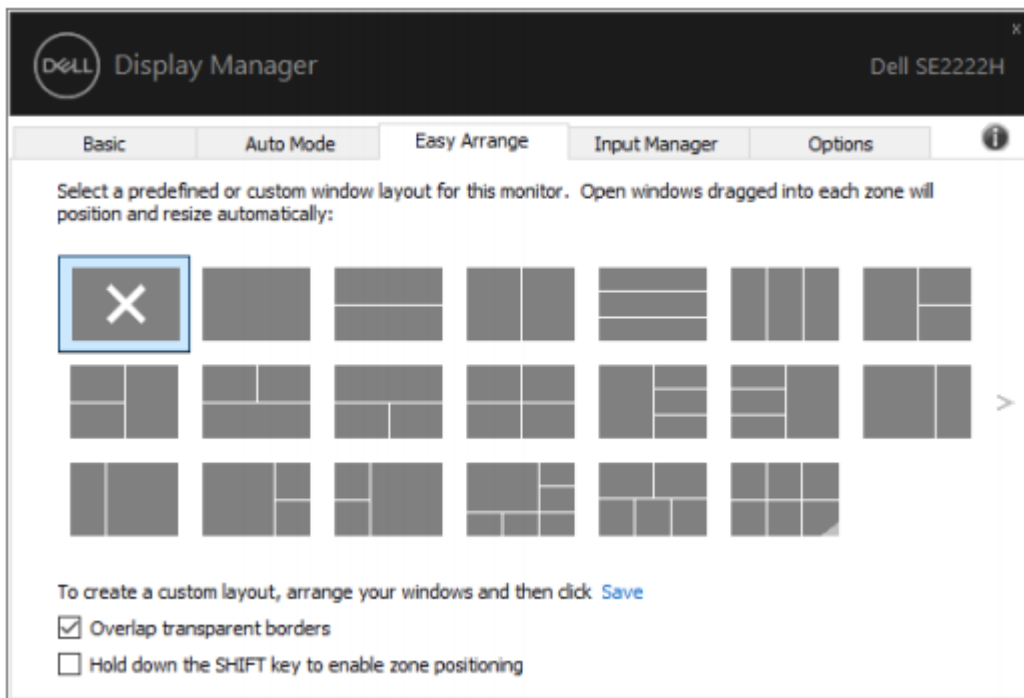
È possibile anche configurare la modalità predefinita di gioco da utilizzare ogni volta che un'applicazione Direct3D viene eseguita in modalità a schermo intero. Per impedire a un'applicazione di utilizzare la modalità, assegnarle una modalità preimpostata diversa.





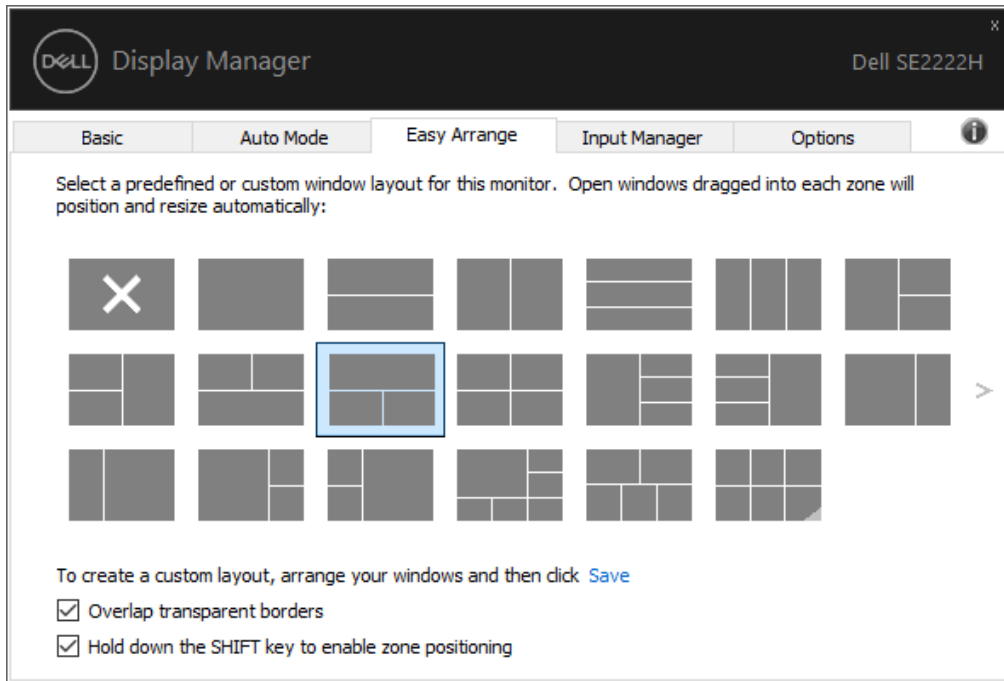
## Organizzazione di Windows con Easy Arrange

**Easy Arrange** aiuta a organizzare in modo efficace le finestre delle applicazioni sul desktop. Prima selezionare un modello di layout predefinito che si adatta al lavoro, quindi devi solo trascinare le finestre dell'applicazione nelle zone definite. Premere ">" o utilizzare il tasto Pagina su/Pagina giù per trovare altri layout. Per creare un layout personalizzato, disporre le finestre aperte e quindi fare clic su Salva.

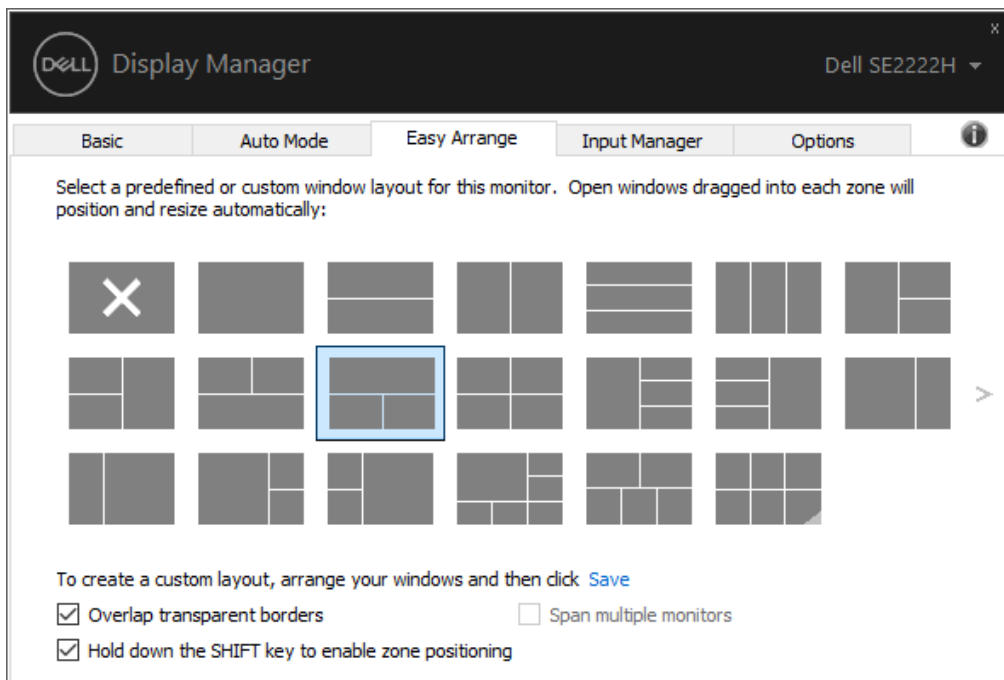


Per Windows 10, è possibile applicare diversi layout di finestra per ciascuno dei desktop virtuali. Se si utilizza spesso la funzionalità snap di Windows, selezionare "**Hold down the SHIFT key to enable zone positioning**". Questo dà priorità a Windows snap rispetto a Easy Arrange. Sarà quindi necessario premere il tasto Maiusc per utilizzare il posizionamento Easy Arrange.





Se si utilizzano più monitor in una matrice o matrice, il layout **Easy Arrange** può essere applicato a tutti i monitor come un desktop. Selezionare "**Span multiple monitors**" per abilitare questa funzione. È necessario allineare correttamente i monitor per utilizzarli in modo efficace.



**NOTA:** Alcune applicazioni richiedono una risoluzione minima effettiva per la propria finestra. L'applicazione potrebbe non rientrare in una zona Easy Arrange se la zona è inferiore alla dimensione della finestra richiesta.



Esistono altri modi avanzati per l'utilizzo di **Easy Arrange**. Fare riferimento alla tabella seguente.

Caratteristica	Funzione	Descrizione
<b>Easy Arrange</b> migliorato	Layout personalizzati	<ul style="list-style-type: none"><li>· Salvare e assegnare un nome a 5 modelli <b>Easy Arrange</b> personalizzati.</li><li>· Configurare modelli x * y.</li></ul>
	5 layout MRU (utilizzati più di recente)	<ul style="list-style-type: none"><li>· Premere Ctrl + Maiusc + Home per scorrere gli ultimi 5 layout MRU.</li></ul>
	Ridimensionamento al volo delle partizioni	<ul style="list-style-type: none"><li>· Tenere premuto Ctrl durante il ridimensionamento del layout <b>Easy Arrange</b> corrente per regolare la dimensione e il numero di celle in un layout.</li><li>· Il nuovo motivo <b>Easy Arrange</b> viene salvato nella posizione dell'icona <b>Easy Arrange</b>.</li><li>· Tenere premuto Ctrl mentre si fa clic sull'icona di un layout modificato per ripristinarlo al layout predefinito.</li></ul>

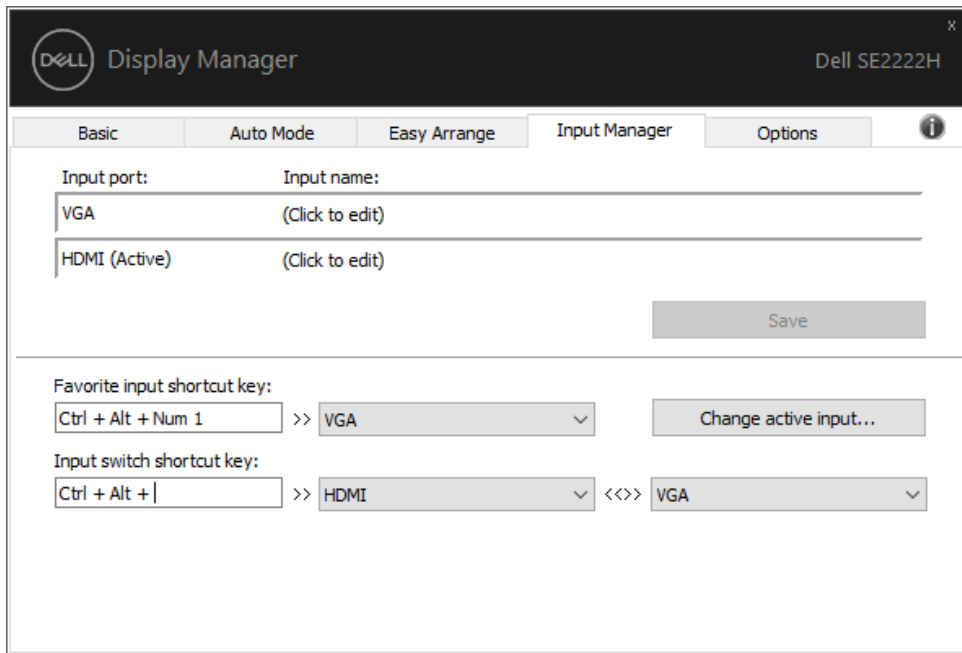


# Gestione di Più Ingressi Video

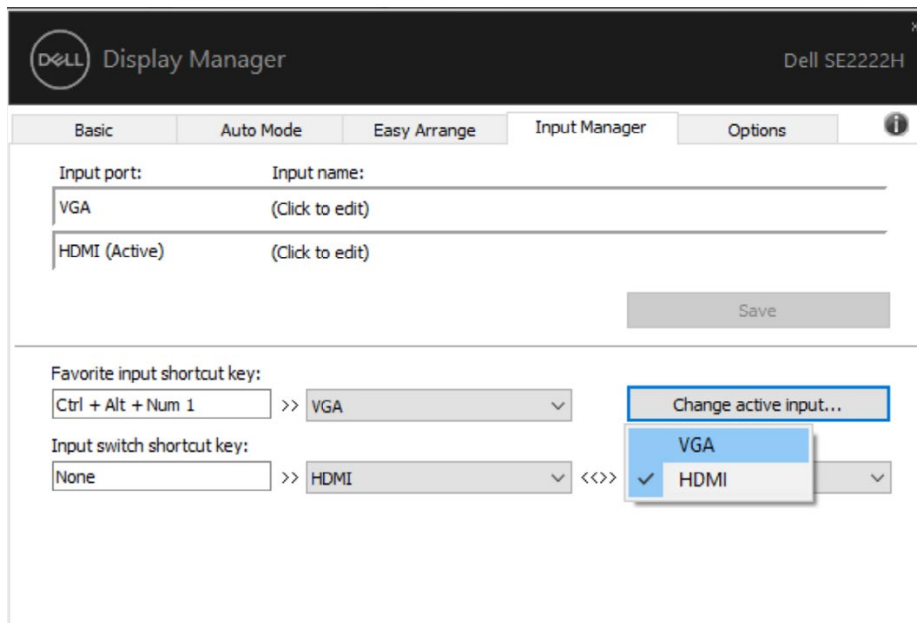
La scheda **Input Manager** fornisce modi convenienti per gestire più ingressi video collegati al monitor Dell. Semplifica il passaggio da un input all'altro mentre lavori con più computer.

Vengono elencate tutte le porte di ingresso video disponibili per il monitoraggio. È possibile dare a ogni ingresso un nome come preferito. Salvare le modifiche dopo la modifica.

È possibile definire un tasto di scelta rapida per passare rapidamente al proprio input preferito e un altro tasto di scelta rapida per passare rapidamente da un input all'altro se si lavora spesso tra di loro.



È possibile utilizzare l'elenco a discesa per passare a qualsiasi sorgente di ingresso disponibile.



**NOTA: DDM comunica con il monitor anche quando il monitor sta visualizzando il video da un altro computer. È possibile installare DDM sul computer che si utilizza frequentemente e controllare la commutazione degli ingressi da esso.**

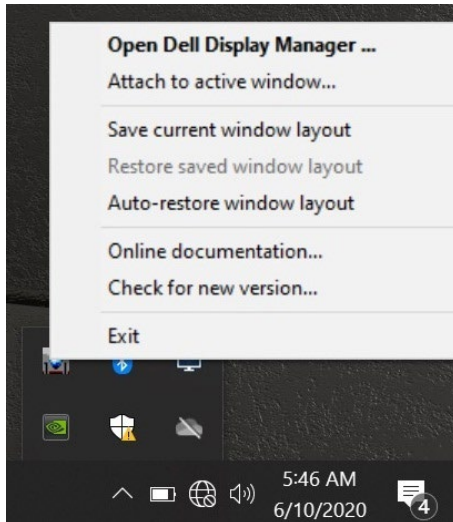
**È inoltre possibile installare DDM su altri computer collegati al monitor.**



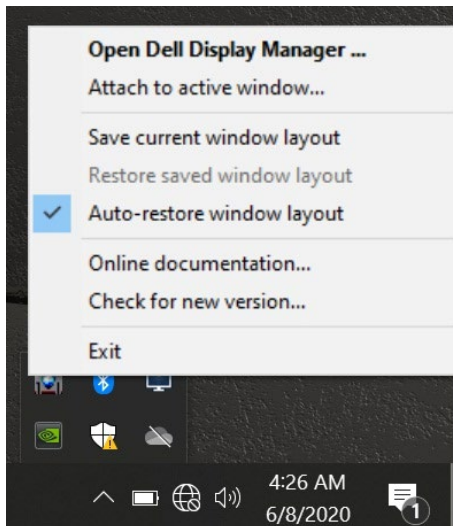
# Ripristino delle Posizioni dell'Applicazione

---

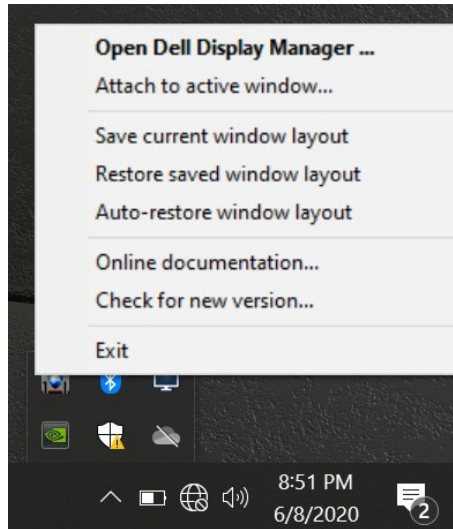
DDM può aiutare a ripristinare le finestre dell'applicazione nelle loro posizioni quando ricolleghi il computer ai monitor. È possibile accedere rapidamente a questa funzione facendo clic con il pulsante destro del mouse sull'icona DDM nella barra delle notifiche.



Se si sceglie "**Auto-restore window layout**", le posizioni delle finestre dell'applicazione vengono tracciate e memorizzate da DDM. DDM inserisce automaticamente le finestre dell'applicazione nelle loro posizioni originali quando si ricollega il PC ai monitor.



Se si desidera tornare a un layout preferito dopo aver spostato le finestre dell'applicazione, è possibile prima **"Save current window layout"** e successivamente **"Restore saved window layout"**.



È possibile utilizzare monitor con modelli o risoluzioni diversi nella routine quotidiana e applicare layout di finestra diversi su di essi. DDM è in grado di conoscere il monitor che hai ricollegato e ripristinare le posizioni dell'applicazione di conseguenza.

Nel caso in cui sia necessario sostituire un monitor in una configurazione a matrice di monitor, è possibile salvare il layout della finestra prima della sostituzione e ripristinare il layout dopo l'installazione di un nuovo monitor.



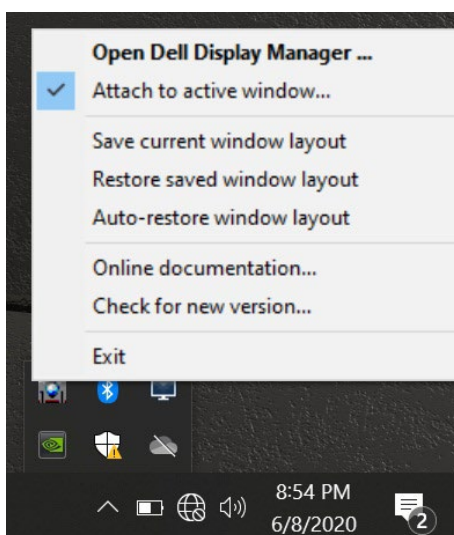
**NOTA: È necessario mantenere le applicazioni in esecuzione per beneficiare di questa funzione. DDM non avvia le applicazioni.**



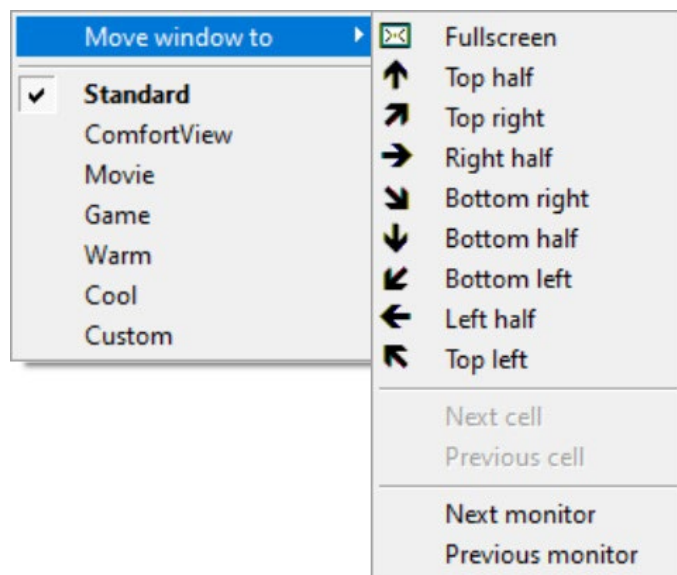
## Collegamento di DDM a finestre attive (solo Windows 10)

---

Per Windows 10, è possibile aggiungere l'icona di collegamento DDM alla regione della barra degli strumenti delle finestre attive. Per attivare questa funzione, fare clic con il pulsante destro del mouse sull'icona DDM nella barra delle notifiche e scegliere "Attach to active window" dal menu aperto.



Dopo aver fatto clic con il pulsante destro del mouse sull'icona nella barra degli strumenti, viene visualizzato un menu rapido di DDM, che mostra le opzioni in **Modalità Automatica** e **Easy Arrange** per poter apportare facilmente le regolazioni.





# Applicazione delle Caratteristiche di Risparmio Energetico

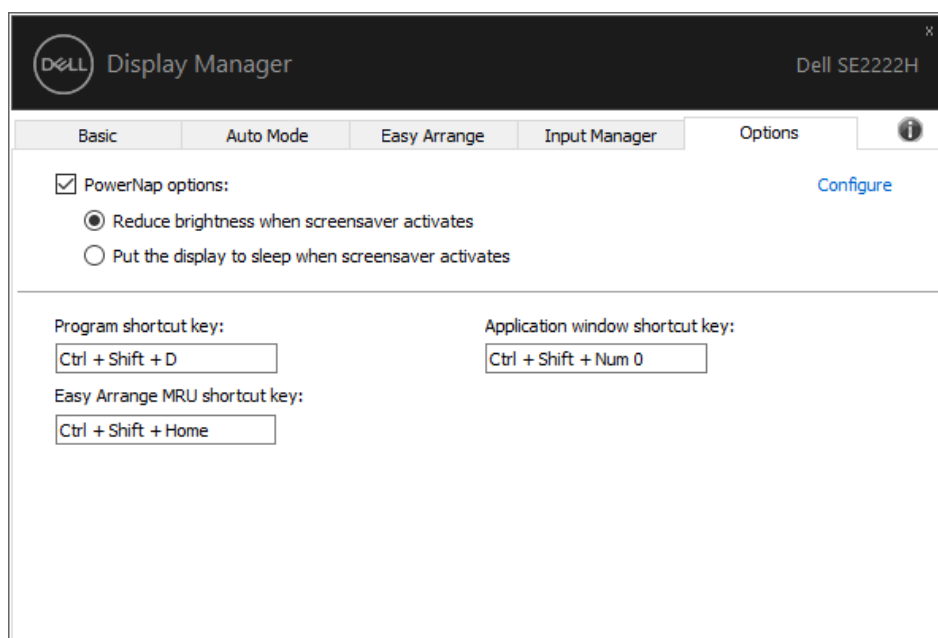
---

Sui modelli Dell supportati, è disponibile una scheda **Opzioni** che fornisce le opzioni di risparmio energetico di PowerNap. È possibile scegliere di impostare la luminosità del monitor al livello minimo o di mettere il monitor in modalità di sospensione quando lo screensaver è attivato.

## Altri Tasti di Scelta Rapida

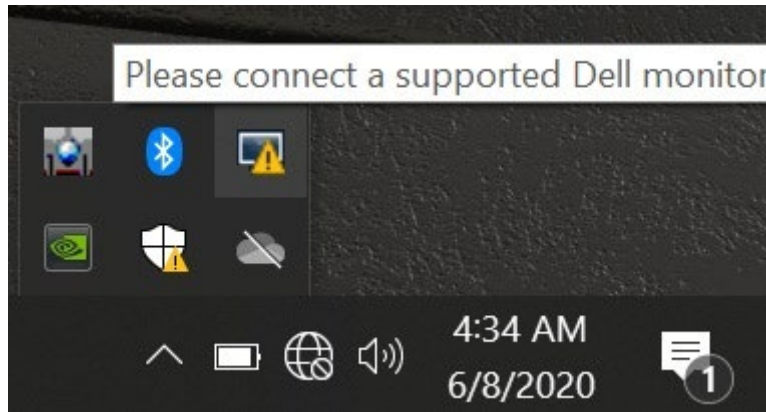
È possibile definire i tasti di scelta rapida per accedere rapidamente alle seguenti funzioni DDM:

- **Tasto di scelta rapida del programma:** per aprire rapidamente la finestra di dialogo **Impostazioni Rapide**.
- **Tasto di scelta rapida Easy Arrange MRU:** per applicare rapidamente i 5 layout di finestra utilizzati di recente.
- **Tasto di scelta rapida della finestra dell'applicazione:** per avviare un menu rapido per le opzioni in **Modalità Automatica e Easy Arrange**.

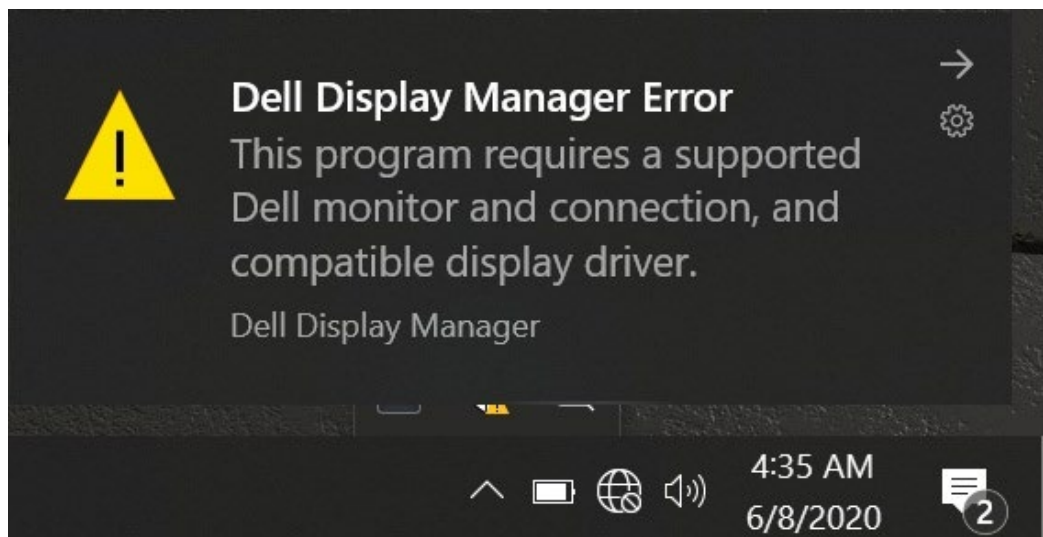


# Risoluzione dei problemi

Se DDM non funziona con il monitor, DDM mostrerà l'icona sotto nella barra delle notifiche.



Fare clic sull'icona, **DDM** mostra un messaggio di errore più dettagliato.



Notare che DDM funziona solo con i monitor con marchio Dell. Se si utilizzano monitor di altri produttori, DDM non li supporta.

Se DDM non è in grado di rilevare e/o comunicare con un monitor Dell supportato, eseguire le azioni seguenti per risolvere il problema:

1. Assicurarsi che il cavo video sia correttamente collegato tra il monitor e il computer. Verificare che i connettori siano inseriti saldamente in posizione.
2. Controllare l'OSD del monitor per assicurarsi che DDC/CI sia abilitato.
3. Assicurarsi di avere il driver della scheda grafica corretto dal fornitore (Intel, AMD, NVIDIA, ecc.). Il driver grafico è spesso la causa dell'errore DDM.
4. Rimuovere eventuali docking station, prolunghe di cavi e convertitori tra il monitor e la porta grafica. Alcuni extender, hub o convertitori a basso costo potrebbero non supportare correttamente DDC/CI e potrebbero non funzionare con DDM. Aggiornare il driver di tale dispositivo se è disponibile la versione più recente.
5. Riavviare il computer.



DDM potrebbe non funzionare con i seguenti monitor:

- Modelli di monitor Dell forniti prima del 2013 e serie D di monitor Dell. Per ulteriori informazioni, vedere [www.dell.com/support/monitors](http://www.dell.com/support/monitors).
- Monitor da gioco che utilizzano la tecnologia G-sync basata su Nvidia.
- I display virtuali e wireless non supportano DDC/CI.
- Alcuni primi modelli di monitor DP 1.2, potrebbe essere necessario disabilitare MST/DP 1.2 utilizzando l'OSD del monitor.

Se il computer è connesso a Internet, verrà richiesto di eseguire l'aggiornamento a una nuova versione di DDM quando sarà disponibile. Si consiglia di scaricare e installare l'ultima applicazione DDM.

È possibile anche verificare la presenza di una nuova versione facendo clic con il pulsante destro del mouse sull'icona DDM mentre tieni premuto il tasto "Maiusc".

