

Dell SE2222H/SE2222HV

Manajer Tampilan Dell Panduan Pengguna

Model monitor: SE2222H/SE2222HV
Model peraturan: SE2222Hf, SE2222HVf, SE2222Ht





CATATAN: CATATAN menunjukkan informasi penting yang akan membantu Anda mengoptimalkan penggunaan komputer Anda.

© 2021 Dell Inc. atau anak perusahaannya. Seluruh hak cipta.

Dell, EMC, dan merek dagang lainnya adalah merek dagang Dell Inc atau anak perusahaannya. Merek dagang lain mungkin merupakan merek dagang dari pemiliknya masing-masing.

2021 - 04

Rev. A00

2 |

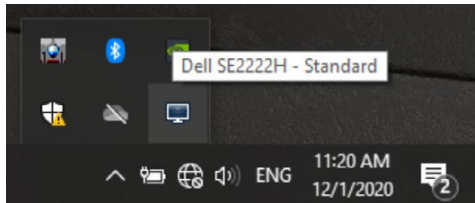
Isi daftar

- Gambaran 4
- Menggunakan Dialog Pengaturan Cepat..... 5
- Pengaturan Fungsi Tampilan Dasar..... 7
- Penetapan Mode Preset ke Aplikasi 8
- Pengaturan Windows dengan Easy Arrange..... 9
- Mengelola Multiple Input Video12
- Memulihkan Posisi Aplikasi14
- Pasang DDM ke Windows aktif(Hanya bagi Windows 10)16
- Menerapkan Fitur Jimat Energi17
- Tombol Pintas Lainnya17
- Penyelesaian masalah18

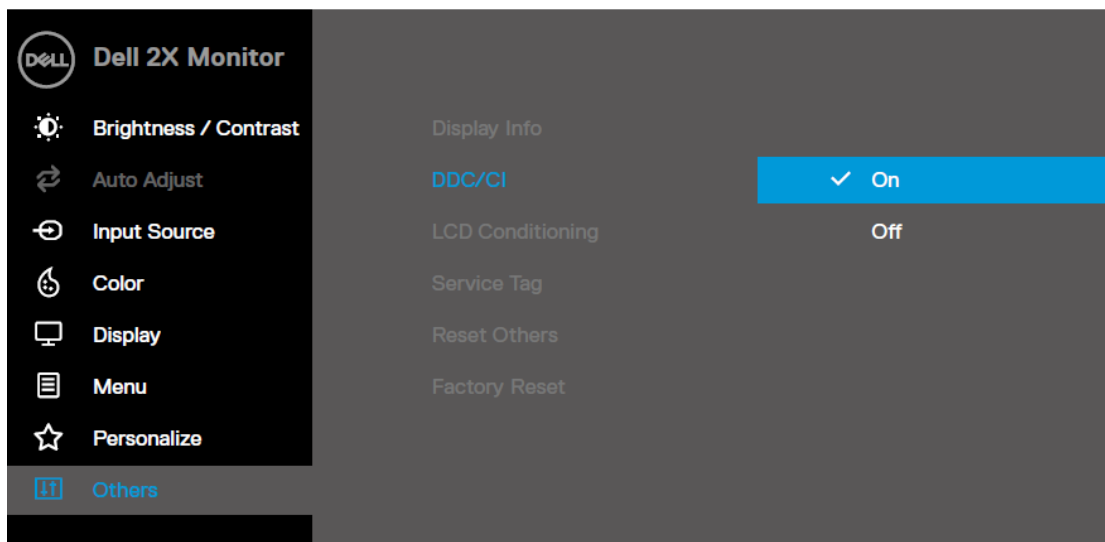


Gambaran

Manajer Tampilan Dell adalah aplikasi Microsoft Windows yang digunakan untuk mengelola monitor atau sekelompok monitor. Ini memungkinkan penyesuaian manual dari gambar yang ditampilkan, penetapan pengaturan otomatis, manajemen energi, pengaturan windows, rotasi gambar, dan fitur lainnya pada monitor Dell tertentu. Setelah penginstalan, Manajer Tampilan Dell beroperasi setiap kali sistem dimulai dan menempatkan ikon tray pemberitahuan. Informasi tentang monitor yang terhubung ke sistem tersedia saat mengarahkan kursor ke ikon tray notifikasi.

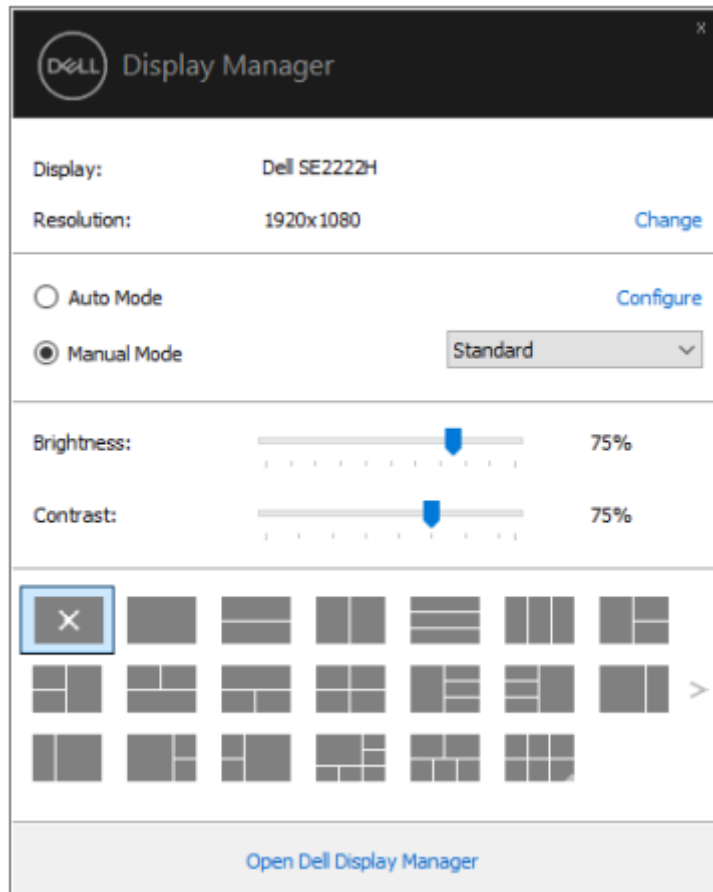


CATATAN: Manajer Tampilan Dell menggunakan saluran DDC / CI untuk berkomunikasi dengan monitor Anda. Pastikan DDC / CI diaktifkan di menu seperti gambar berikut.



Menggunakan Dialog Pengaturan Cepat

Klik ikon tray pemberitahuan Manajer Tampilan Dell untuk membuka kotak dialog **Pengaturan Cepat**. Jika lebih dari satu model Dell yang didukung terhubung ke komputer, monitor target tertentu dapat dipilih menggunakan menu. Kotak dialog **Pengaturan Cepat** memungkinkan penyesuaian yang mudah dari tingkat kecerahan dan kontras monitor. Anda dapat memilih **Mode Manual** atau **Mode Otomatis**, dan resolusi layar dapat diubah.



Kotak dialog **Pengaturan Cepat** juga menyediakan akses ke antarmuka pengguna lanjut Manajer Tampilan Dell yang digunakan untuk menyesuaikan fungsi dasar, mengkonfigurasi mode otomatis dan mengakses fitur lainnya.





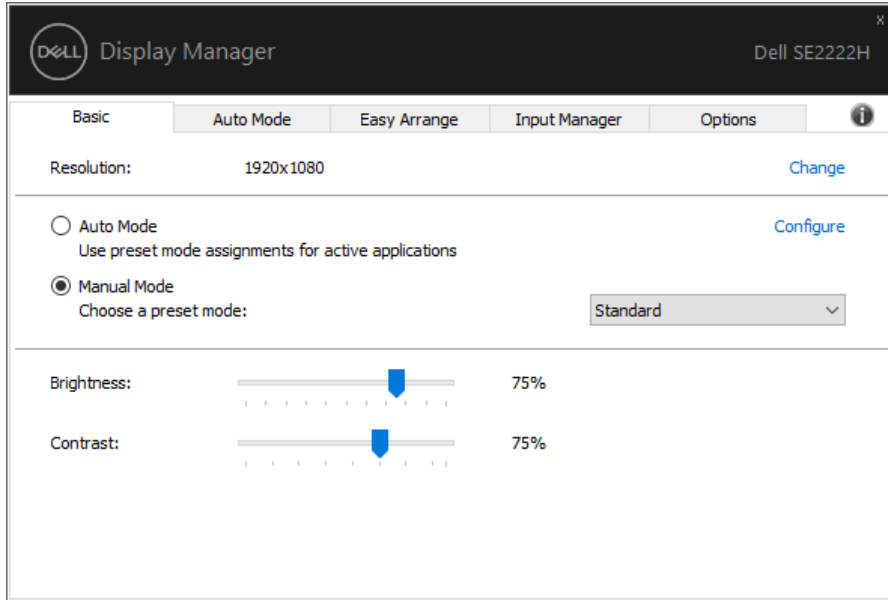
CATATAN:

Fitur	Fungsi	Deskripsi
Akses DDM Cepat	Tombol cepat untuk panggil UI DDM	<ul style="list-style-type: none">· Ctrl+Shift+D· Gunakan tombol Page Up/Page Down atau klik ">" untuk membalik semua layout Easy Arrange.
	Kontrol monitor individual dalam pengaturan multiple monitor	<ul style="list-style-type: none">· Dari kotak dropdown bagi memilih monitor, monitor terpilih memiliki logo Dell ditampilkan.· Laksana pemeriksaan fitur tes mandiri monitor.· Pindahkan DDM UI ke monitor yang dikontrol.· Tekan Ctrl+Shift+D bagi menampilkan miniUI di bawah penunjuk ketikus.

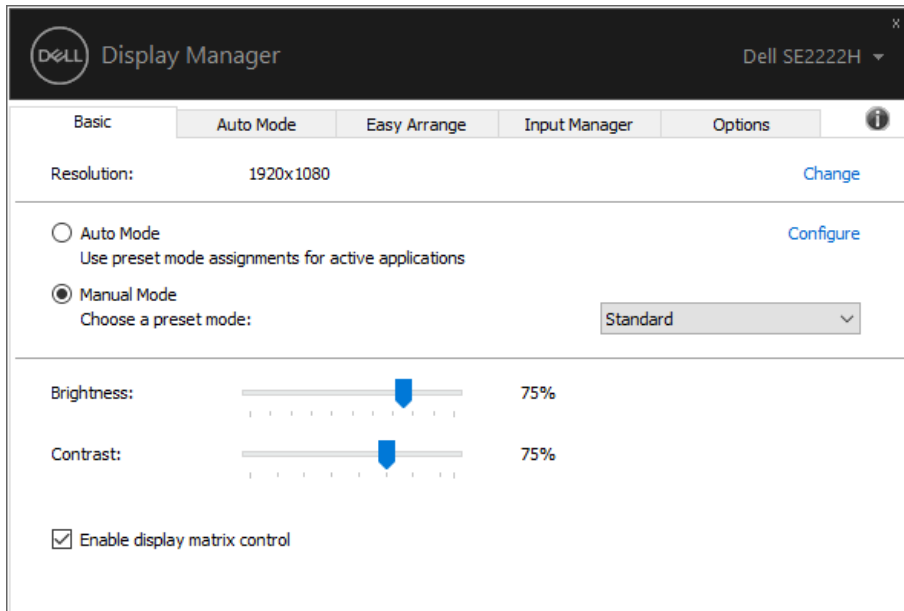


Pengaturan Fungsi Tampilan Dasar

Anda dapat memilih **Mode Manual** yang memungkinkan Anda secara manual memilih mode prasetel atau memilih **Mode Otomatis** yang menerapkan mode prasetel berdasarkan aplikasi yang aktif. Pesan di layar menampilkan mode prasetel saat ini setiap kali berubah. **Kecerahan** dan **Kontras** monitor yang dipilih juga dapat langsung disesuaikan dari tab **Dasar**.



CATATAN: Saat beberapa monitor Dell terhubung, pilih "Aktifkan kontrol matriks tampilan" untuk menerapkan kontrol kecerahan, kontras, dan prasetel warna ke semua monitor.



Penetapan Mode Preset ke Aplikasi

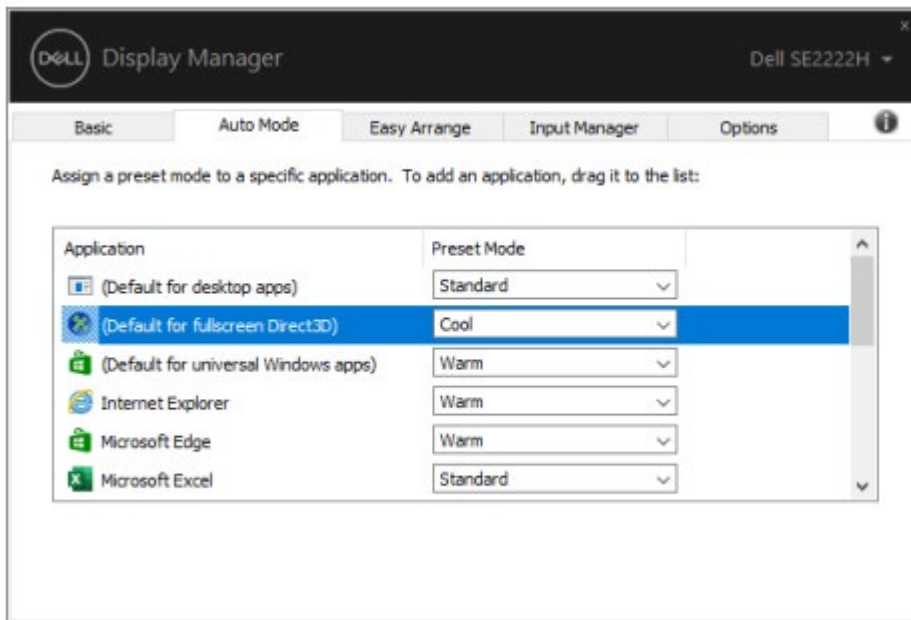
Tab **Mode Otomatis** memungkinkan Anda untuk mengaitkan **Mode Preset** tertentu dengan aplikasi tertentu, dan menerapkannya secara otomatis. Saat **Mode Otomatis** diaktifkan, Manajer Tampilan Dell secara otomatis beralih ke **Mode Preset** yang sesuai setiap kali aplikasi terkait diaktifkan. **Mode Preset** yang ditetapkan untuk aplikasi tertentu mungkin sama pada setiap monitor yang disambungkan, atau dapat berbeda dari satu monitor ke monitor lainnya.

Manajer Tampilan Dell telah dikonfigurasi sebelumnya untuk banyak aplikasi populer. Untuk menambahkan aplikasi baru ke daftar tugas, cukup seret aplikasi dari desktop, Menu Mulai Windows atau di tempat lain, dan lepaskan ke daftar terkini.



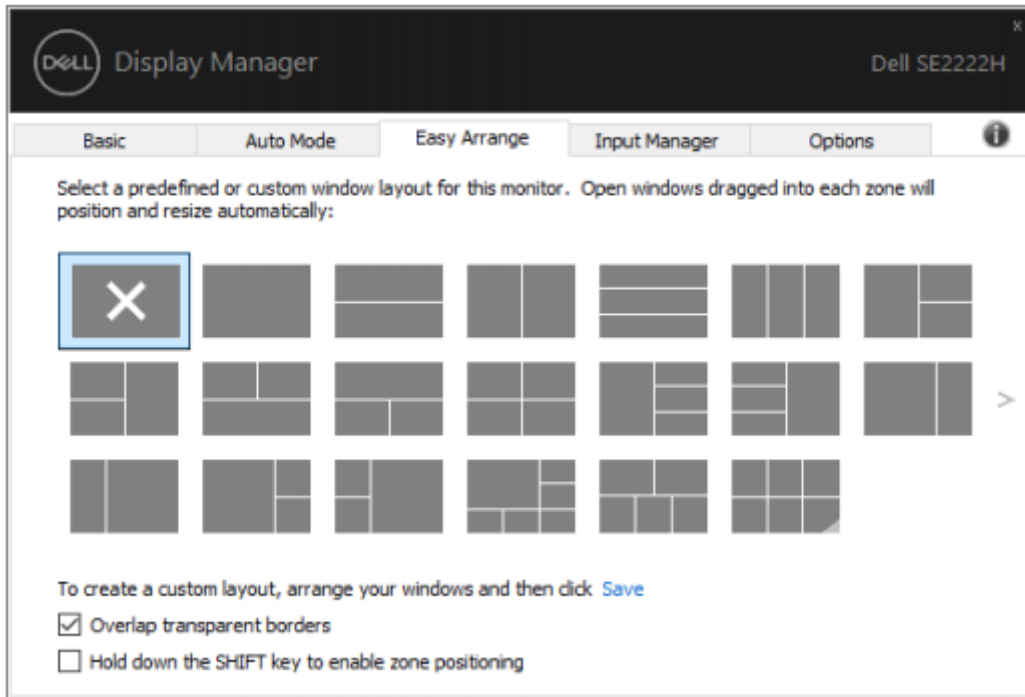
CATATAN: Penetapan Mode Preset untuk skrip fail secara golongan, pemuat, dan fail yang tidak dapat dijalankan seperti arsip zip atau file yang dikemas, tidak didukung.

Anda juga dapat mengkonfigurasi mode prasetel Game untuk digunakan setiap kali aplikasi Direct3D operasi dalam mode layar penuh. Untuk mencegah aplikasi menggunakan mode, tetapkan mode prasetel yang berbeda untuk itu.



Pengaturan Windows dengan Easy Arrange

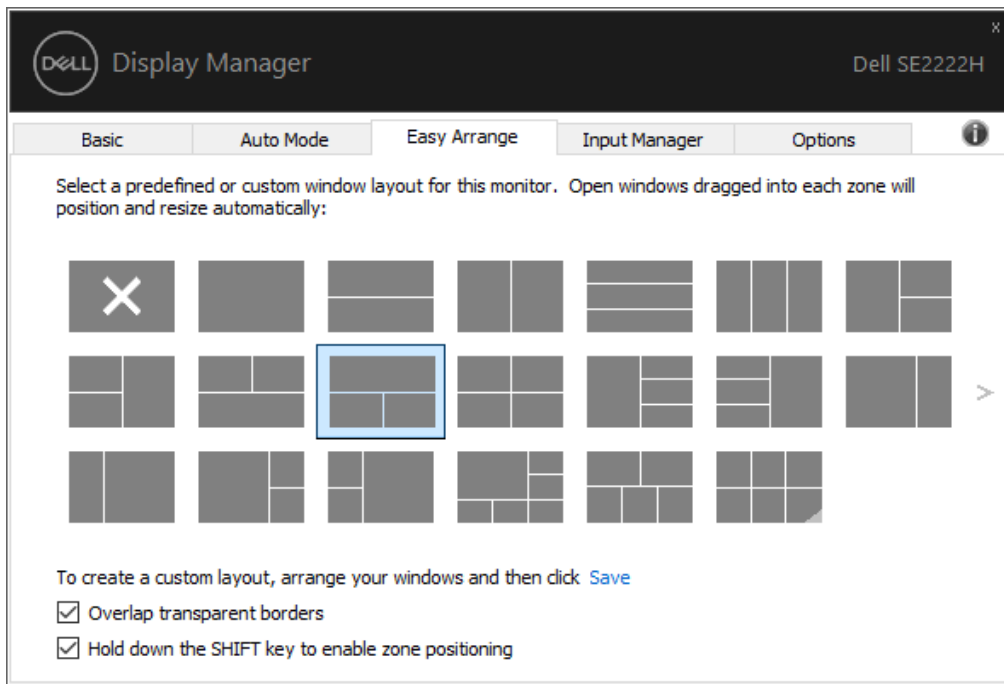
Easy Arrange membantu Anda mengatur aplikasi windows Anda di desktop secara efektif. Anda terlebih dahulu harus memilih pola tata letak yang telah ditentukan sebelumnya yang sesuai dengan kerja Anda, lalu Anda hanya perlu menyeret aplikasi windows ke zona yang ditentukan. Tekan ">" atau gunakan tombol Page Up / Page Down untuk menemukan lebih banyak tata letak. Untuk membuat tata letak kustom, atur windows yang terbuka, lalu klik **Simpan**.



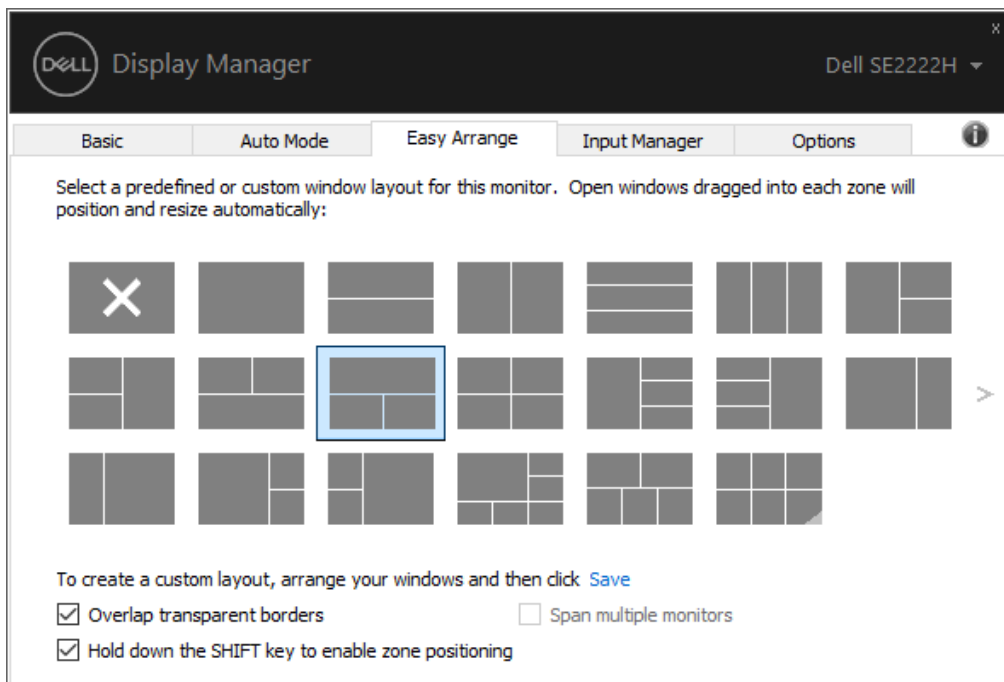
Untuk Windows 10, Anda dapat menerapkan tata letak window yang berbeda untuk setiap desktop virtual.

Jika Anda sering menggunakan fitur snap Windows, pilih "**Tahan tombol SHIFT untuk mengaktifkan pemosisian zona**". Ini memberi Windows prioritas snap di atas **Easy Arrange**. Kemudian Anda perlu menekan tombol Shift untuk menggunakan pemosisian **Easy Arrange**.





Jika Anda menggunakan beberapa monitor dalam satu barisan atau matriks, tata letak **Easy Arrange** dapat diterapkan ke semua monitor sebagai satu desktop. Pilih "**Span multiple monitors**" untuk mengaktifkan fitur ini. Anda perlu menyelaraskan monitor Anda dengan benar untuk menggunakannya secara efektif.



CATATAN: Beberapa aplikasi memerlukan resolusi efektif minimum untuk windownya. Aplikasi mungkin tidak cocok di zona Easy Arrange jika zona lebih kecil dari ukuran windows yang diperlukan.



Terdapat cara lanjutan lain untuk penggunaan **Easy Arrange**. Baca tabel di bawah.

Fitur	Fungsi	Deskripsi
Mempertingkat Easy Arrange	Tata letak kustom	<ul style="list-style-type: none">· Simpan dan beri nama 5 pola Easy Arrange yang disesuaikan.· Konfigurasi pola x * y.
	Tata letak 5 MRU (most- recently- used)	<ul style="list-style-type: none">· Tekan Ctrl + Shift + Home untuk beralih di antara 5 tata letak MRU terakhir.
	Mengubah ukuran partisi secara cepat	<ul style="list-style-type: none">· Tahan Ctrl sambil mengubah ukuran tata letak Easy Arrange saat ini untuk menyesuaikan ukuran dan jumlah sel dalam tata letak.· Pola Easy Arrange yang baru dibentuk disimpan ke dalam posisi ikon Easy Arrange.· Tahan Ctrl sambil mengklik ikon tata letak yang dimodifikasi untuk mengembalikannya ke tata letak default.

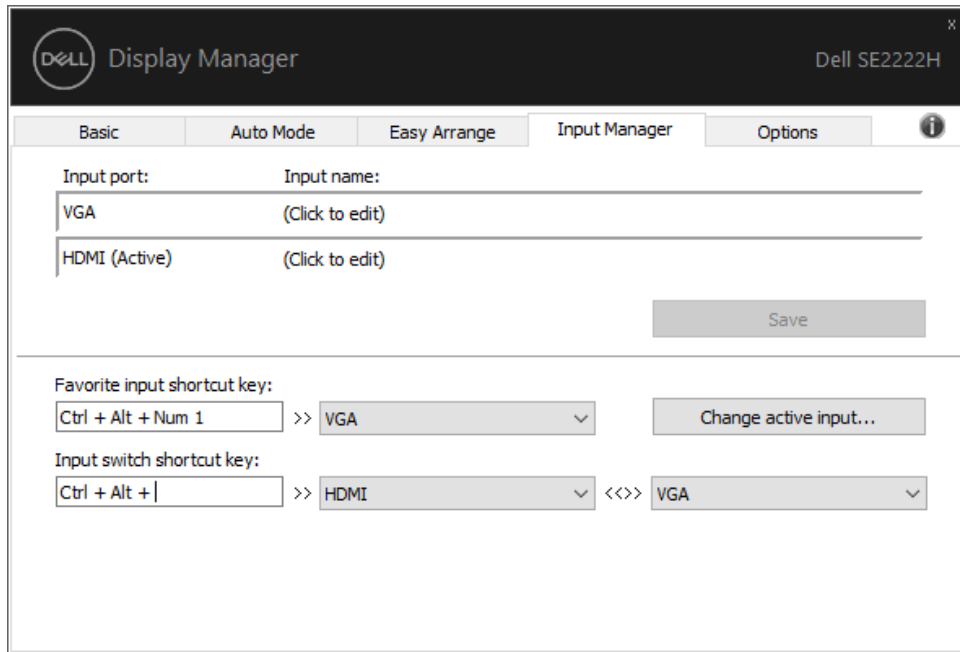


Mengelola Multiple Input Video

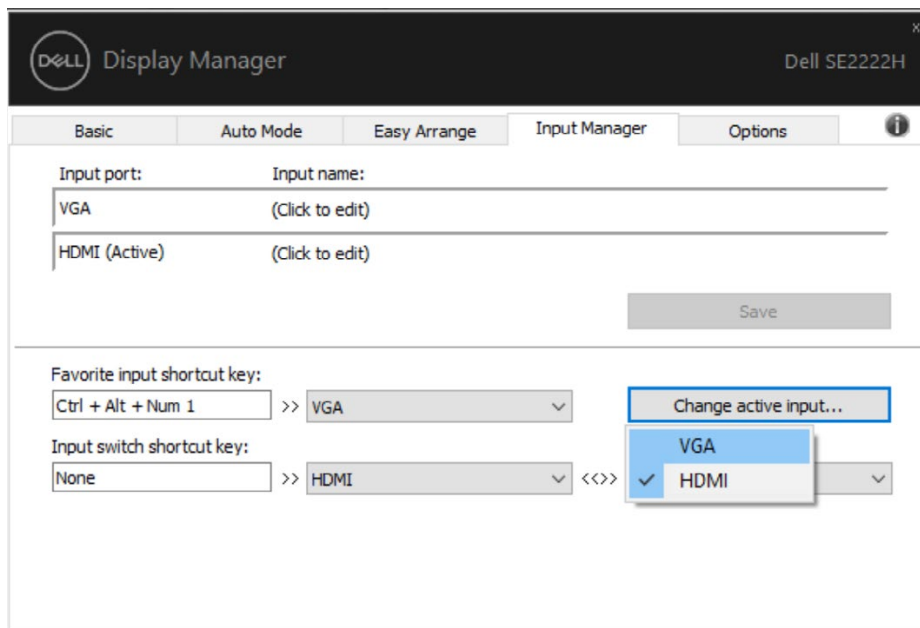
Tab **Manajer Input** menyediakan cara yang nyaman bagi Anda untuk mengelola beberapa input video yang tersambung ke monitor Dell Anda. Ini membuatnya mudah untuk beralih antar input saat Anda bekerja dengan banyak komputer.

Semua port input video yang tersedia untuk monitor Anda terdaftar. Anda dapat memberi setiap masukan nama sesuka Anda. Simpan perubahan Anda setelah mengedit.

Anda dapat menentukan tombol pintasan untuk beralih ke masukan favorit Anda secara cepat dan tombol pintasan lain untuk beralih dengan cepat di antara dua masukan jika Anda sering bekerja di antara kedua-dua tersebut.



Anda dapat menggunakan daftar tarik-turun ke sumber masukan yang tersedia.



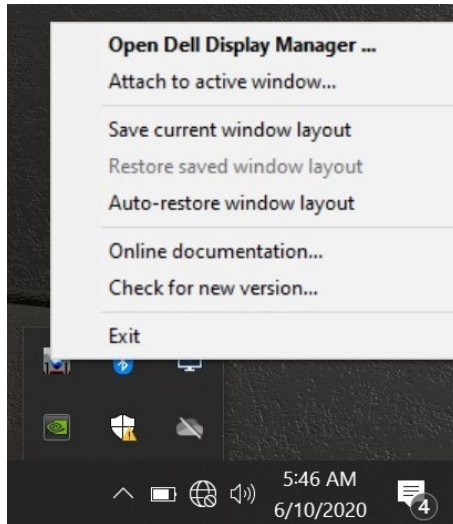
CATATAN: DDM berkomunikasi dengan monitor Anda bahkan saat monitor menampilkan video daripada komputer lain. Anda dapat menginstal DDM di komputer yang anda sering gunakan dan mengontrol peralihan input daripadanya.

Anda juga dapat menginstal DDM di komputer lain yang tersambung ke monitor.

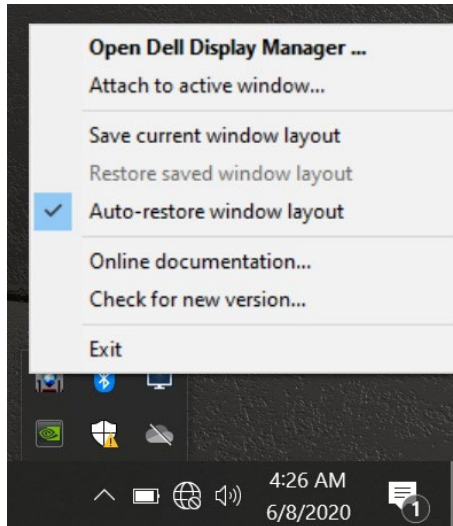


Memulihkan Posisi Aplikasi

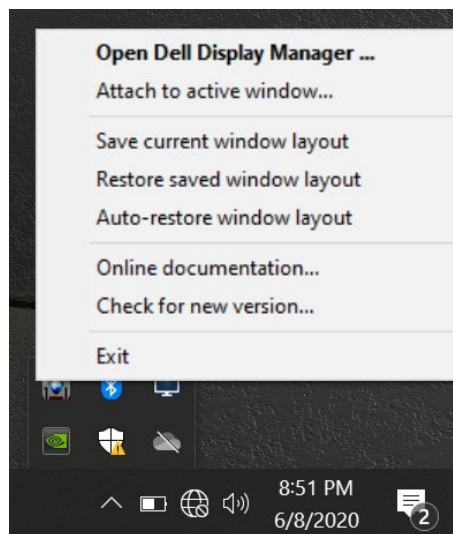
DDM dapat membantu Anda memulihkan aplikasi windows ke posisinya saat Anda menyambungkan kembali komputer ke monitor. Anda dapat mengakses fitur ini secara cepat dengan mengklik ikon kanan DDM di tray notifikasi.



Jika Anda memilih **“Auto-restore window layout”**, aplikasi windows anda akan dilacak dan diingatkan oleh DDM. DDM akan secara otomatis menempatkan aplikasi windows ke posisi aslinya ketika Anda menyambungkan PC Anda ke monitor Anda.



Jika Anda ingin atur ke tata letak favorit semula setelah Anda memindahkan aplikasi windows, anda dapat terlebih dahulu **“Save current window layout”** dan kemudian **“Restore saved window layout”**.



Anda dapat menggunakan monitor dengan model atau resolusi berbeda dalam rutinitas harian Anda, dan Anda dapat menerapkan tata letak jendela yang berbeda pada monitor tersebut. DDM dapat mengetahui monitor yang telah Anda sambungkan kembali dan memulihkan posisi aplikasi yang sesuai. Jika Anda perlu mengganti monitor dalam konfigurasi matriks monitor, Anda dapat menyimpan tata letak windows sebelum mengganti dan memulihkan tata letak setelah monitor baru dipasang.

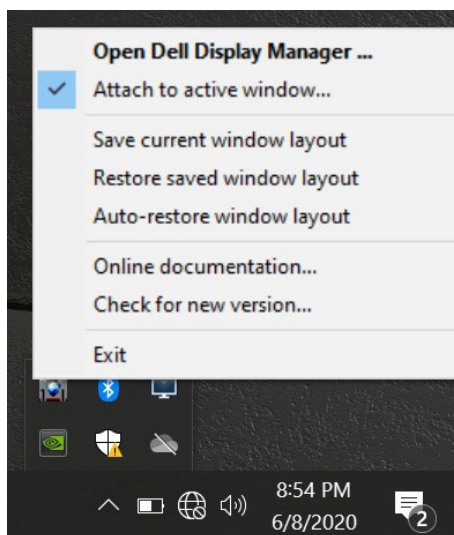


CATATAN: Anda harus menjalankan aplikasi Anda bagi memanfaatkan fitur ini. DDM tidak meluncurkan aplikasi.

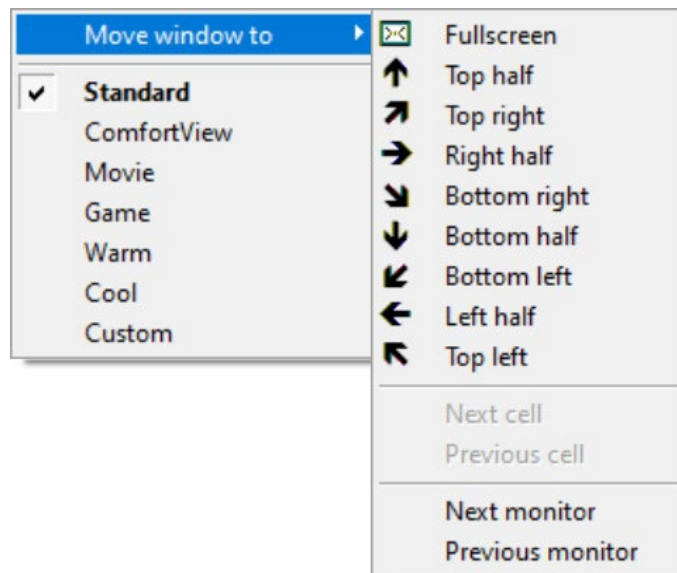


Pasang DDM ke Windows aktif(Hanya bagi Windows 10)

Untuk Windows 10, Anda dapat menambahkan ikon pintasan DDM ke wilayah bilah alat di windows aktif. Untuk mengaktifkan fitur ini, klik kanan pada ikon DDM di tray notifikasi dan pilih **Lampirkan ke windows aktif** dari menu yang terbuka.



Setelah Anda mengklik kanan ikon di toolbar, menu DDM akan cepat muncul, menampilkan opsi di bawah **Mode Otomatis** dan **Easy Arrange** agar Anda dapat membuat penyesuaian dengan mudah.



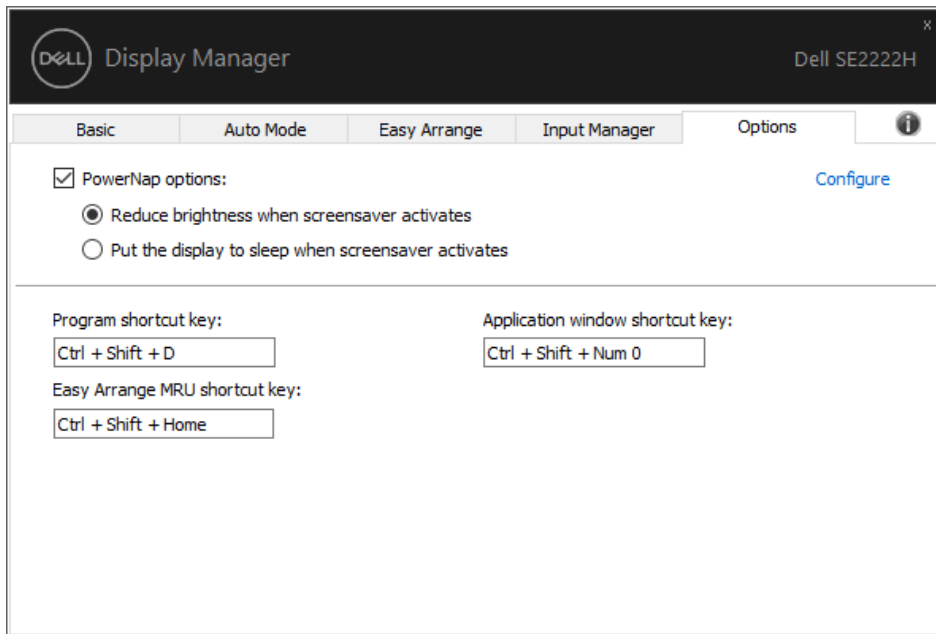
Menerapkan Fitur Jimat Energi

Pada model Dell yang didukung, tab **Opsi** tersedia yang menyediakan opsi penghematan energi PowerNap. Anda dapat memilih untuk menyetel kecerahan monitor ke level minimum, atau mengalihkan monitor ke mode tidur saat screensaver diaktifkan.

Tombol Pintas Lainnya

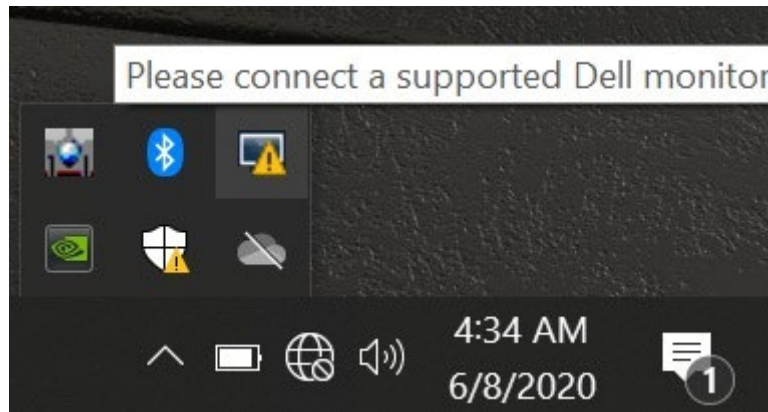
Anda dapat menentukan tombol pintasan untuk akses cepat ke fungsi DDM berikut:

- **Tombol Program shortcut:** untuk membuka kotak dialog **Quick Settings** secara cepat.
- **Tombol Easy Arrange MRU shortcut:** menerapkan 5 tata letak windows yang baru-baru ini digunakan secara cepat.
- **Tombol Application window shortcut:** untuk meluncurkan menu cepat bagi opsi di bawah **Auto Mode** dan **Easy Arrange**.

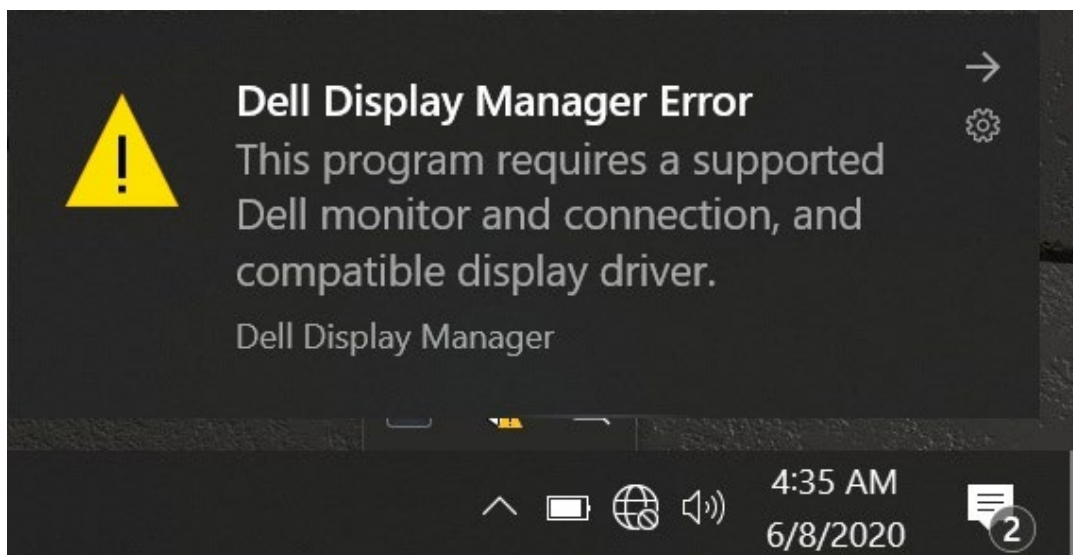


Penyelesaian masalah

Jika DDM tidak berfungsi dengan monitor Anda, DDM akan ditampilkan di bawah ikon di tray notifikasi Anda.



Klik pada ikon, **DDM** menampilkan pesan kesalahan yang lebih rinci.



Silahkan perhatikan bahwa DDM hanya berfungsi dengan monitor bermerek Dell. Jika Anda menggunakan monitor daripada produsen lain, DDM tidak dapat mendukung. Jika DDM tidak dapat mendeteksi dan / atau berkomunikasi dengan monitor Dell yang didukung, lakukan tindakan di bawah ini untuk memecahkan masalah:

1. Pastikan kabel video tersambung secara benar antara monitor dan komputer Anda. Pastikan konektor dimasukkan secara benar ke posisinya.
2. Periksa OSD monitor untuk memastikan DDC / CI diaktifkan.
3. Pastikan Anda memiliki driver kartu grafis yang benar dari vendor (Intel, AMD, NVIDIA, dll.). Driver grafis sering menjadi penyebab kegagalan DDM.
4. Lepaskan stasiun dok, pemanjangan kabel, dan konverter antara monitor dan port grafis. Beberapa extender, hub, atau konverter berbiaya rendah mungkin tidak mendukung DDC / CI dengan benar dan dapat menyebabkan kegagalan DDM. Perbarui driver perangkat tersebut jika versi terbaru tersedia.
5. Aktif komputer Anda semula.



DDM mungkin tidak berfungsi bagi monitor di bawah ini:

- Model monitor Dell yang dikirim lebih awal daripada tahun 2013 dan monitor Dell seri-D. Bagi informasi lebih lanjut silahkan cek informasi di www.dell.com/support/monitors.
- Permainan monitor yang menggunakan teknologi G-sync berbasis Nvidia.
- Tampilan virtual dan nirkabel tidak mendukung DDC/CI.
- Beberapa model awal monitor DP 1.2, mungkin perlu menonaktifkan MST/DP 1.2 dengan menggunakan OSD monitor.

Jika komputer Anda tersambung ke Internet, Anda akan diminta untuk meningkatkan ke versi baru DDM saat tersedia. Disarankan untuk mengunduh dan menginstal aplikasi DDM terbaru.

Anda juga harus memeriksa versi baru dengan mengklik kanan ikon DDM sambil menekan dan menahan tombol 'Shift'.

