

# Dell SE2222H/SE2222HV

Dell monitor menedzser  
Felhasználói útmutató

Monitor modell: SE2222H/SE2222HV  
Kötelező modell: SE2222Hf, SE2222HVf, SE2222Ht





**MEGJEGYZÉS: A MEGJEGYZÉS fontos információkat jelöl, amelyek segítenek a számítógépe jobb használatában.**

**© 2021 Dell Inc. vagy annak leányvállalatai. Minden jog fenntartva.**

A Dell, az EMC, és egyéb márkanevek a Dell Inc. vagy leányvállalatai védjegyei. A többi márkanév és védjegy felett a saját tulajdonosa rendelkezhet.

2021 - 04

A00. revízió

2 |

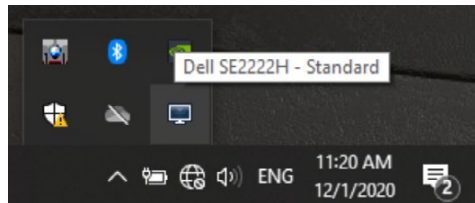
# Tartalom

Áttekintés .....	4
A Gyorsbeállítások párbeszédpanel használata .....	5
Kijelzési alapfunkciók beállítása .....	7
Előre beállított üzemmódok alkalmazásokhoz való hozzárendelése .....	8
Az ablakok rendezése Könnyű elrendezés funkcióval .....	9
Többszörös videó bemenőjel kezelése.....	12
Az alkalmazás-pozíciók helyreállítása.....	14
A DDM társítása aktív ablakokhoz (csak Windows 10 esetén).....	16
Energiatakarékos funkciók alkalmazása .....	17
Egyéb gyorsbillentyűk.....	17
Hibaelhárítás .....	18

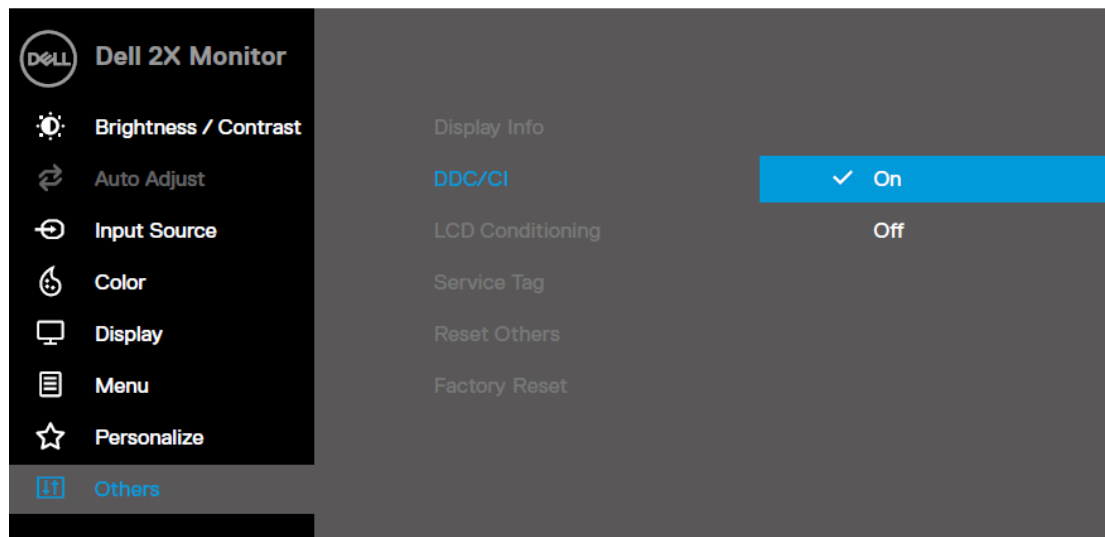


# Áttekintés

A Dell monitor menedzser egy monitor, vagy monitorcsoport kezelésére szolgáló Microsoft Windows alkalmazás. Lehetővé teszi a megjelenített kép manuális finombeállítását, automatikus beállítások hozzárendelését, energiagazdálkodást, ablakelrendezést, képforgatást, és egyéb funkciókat bizonyos Dell monitorokon. Telepítés után a Dell monitor menedzser is elindul minden egyes rendszerindításkor, és kihelyezi az indítóikonját az értesítési tálcára. A rendszerhez csatlakoztatott monitorokra vonatkozó információk elérhetők, ha az értesítési tálcán lévő ikon fölé viszi az egérmutatót.

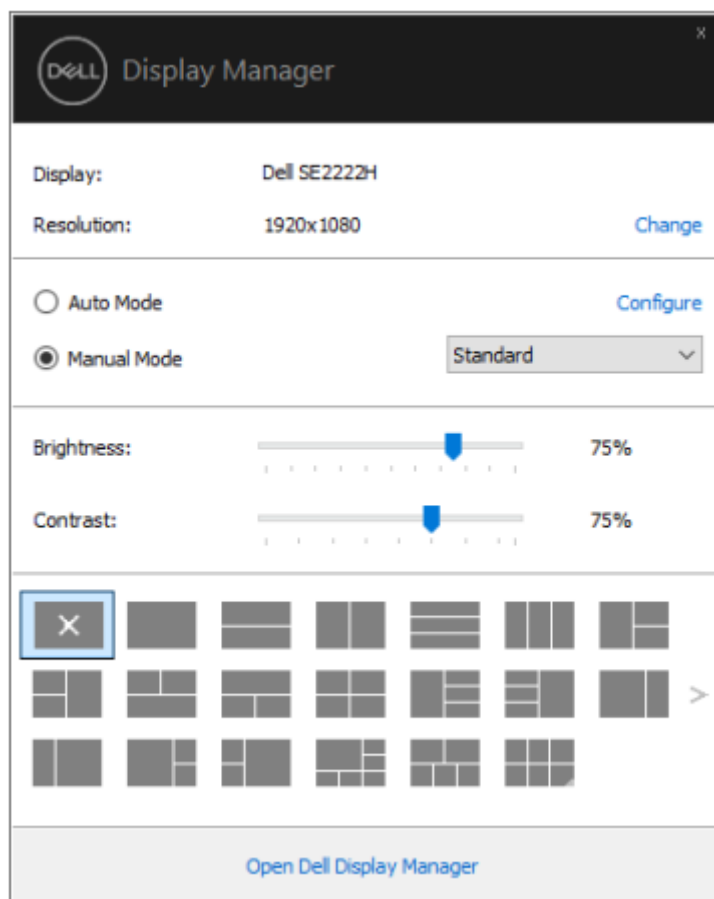


**MEGJEGYZÉS:** A Dell monitor menedzser a DDC/CI csatorna használatával kommunikál a monitorral. Ügyeljen rá, hogy a DDC/CI engedélyezve legyen a menüben, az alábbiak szerint.



## A Gyorsbeállítások párbeszédpanel használata

Kattintson a Dell monitor menedzser az értesítési tálcán lévő ikonjára, ezzel megnyitja a **Gyorsbeállítások** párbeszédpanelét. Ha egynél több támogatott Dell modell van csatlakoztatva a számítógéphez, a menü segítségével kiválasztható a konkrét célmonitor. A **Gyorsbeállítások** párbeszédpanel lehetővé teszi a monitor fényerő- és kontrasztszintjének kényelmes beállítását. Kiválaszthatja a **Kézi üzemmód** vagy **Automatikus üzemmód** opciót, és a képernyő felbontása megváltoztatható.



A **Gyorsbeállítások** párbeszédpanel továbbá hozzáférést nyújt a Dell monitor menedzser haladó felhasználói kezelőfelületéhez, amelyen beállíthatók az alapvető funkciók, konfigurálható az automatikus üzemmód, és elérhetők egyéb funkciók.





## MEGJEGYZÉS:

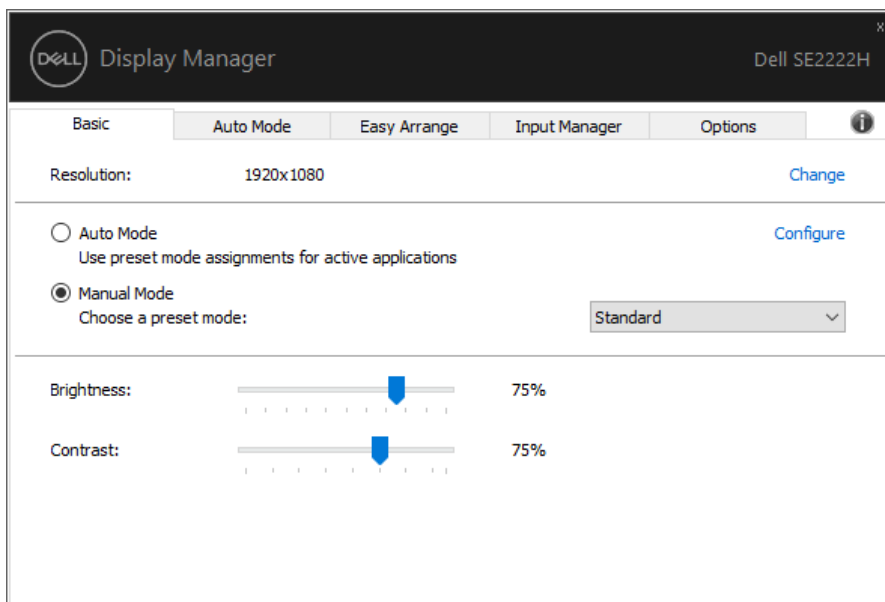
Tulajdonság	Funkció	Leírás
Gyors DDM elérés	Gyorsgomb a DDM UI hívásához	<ul style="list-style-type: none"><li>· Ctrl+Shift+D</li><li>· Használja a Page Up/Page Down gombot, vagy kattintson a “&gt;” jelre, hogy átlapozza az összes <b>Könnyű elrendezés</b> megjelenést.</li></ul>
	Egyedi monitor vezérlése többmonitoros beállításban	<ul style="list-style-type: none"><li>· A legördülő szövegdobozból válassza ki a monitort; a kiválasztott monitoron a Dell logó látható.</li><li>· Használja a monitor önellenőrző funkcióját.</li><li>· Mozgassa a DDM UI-t a vezérelni kívánt monitorhoz.</li><li>· Nyomja meg a Ctrl+Shift+D billentyűket, erre az egérmutató alatt felugrik a miniUI.</li></ul>



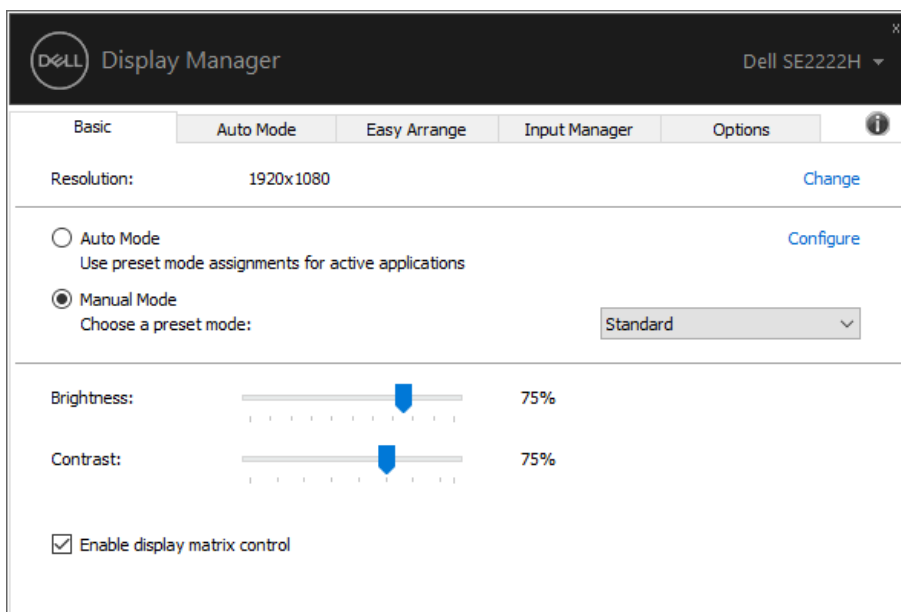
# Kijelzési alapfunkciók beállítása

Kiválaszthatja a **Kézi üzemmód** opciót, amely lehetővé teszi, hogy manuálisan kiválasszon egy előre beállított üzemmódot, vagy kiválaszthatja az **Automatikus üzemmód** opciót, amely az aktív alkalmazás alapján automatikusan alkalmaz egy előre beállított üzemmódot.

Valahányszor megváltozik, a képernyőn megjelenő üzenet jelzi az aktuális előre beállított üzemmódot. A kiválasztott monitor **Fényerő** és **Kontraszt** értékei közvetlenül beállíthatók a **Alapfunkciók** fülön.



**MEGJEGYZÉS:** Ha több Dell monitor van csatlakoztatva, válassza az “Enable display matrix control” („Kijelzési mátrixvezérlés engedélyezése”) parancsot; ezzel minden monitoron alkalmazza az előre beállított fényerő, kontraszt és szín értékeket.



# Előre beállított üzemmódok alkalmazásokhoz való hozzárendelése

Az **Automatikus üzemmód** fül lehetővé teszi, hogy konkrét **Előre beállított üzemmód**-ot társítson egy adott alkalmazáshoz, és automatikusan alkalmazza azt. Ha az **Automatikus üzemmód** engedélyezve van, a Dell monitor menedzser automatikusan átkapcsol a megfelelő **Előre beállított üzemmód**-ra, valahányszor

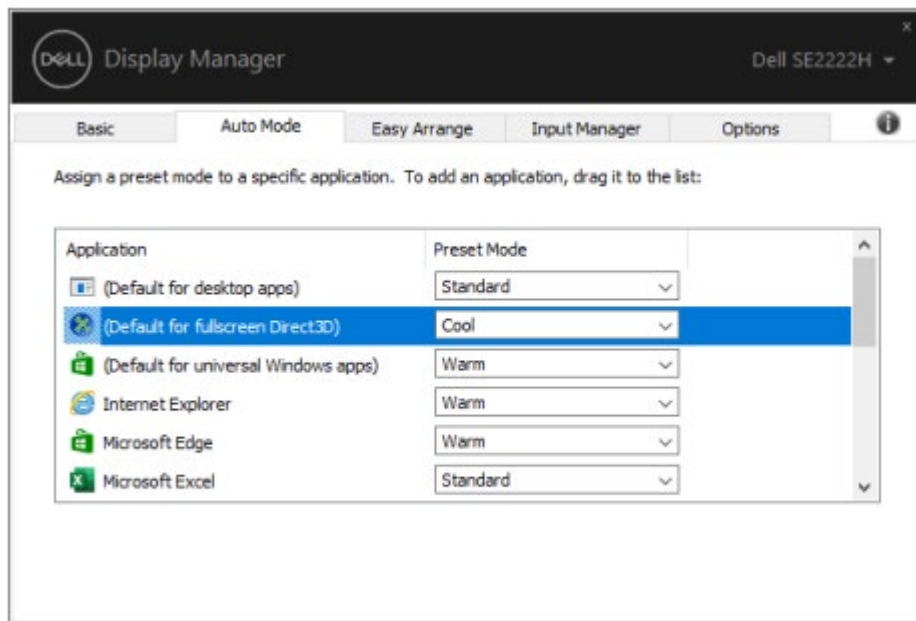
aktívvá válik a társított alkalmazás. Az adott alkalmazáshoz kijelölt **Előre beállított üzemmód** lehet ugyanaz minden egyes csatlakoztatott monitoron, vagy monitoronként változhat.

A Dell monitor menedzser programot előre konfigurálták számos népszerű alkalmazáshoz. Ahhoz, hogy új alkalmazást adjon a hozzárendelési listához, egyszerűen húzza oda az alkalmazás ikonját az asztalról, a Windows Start Menüből, vagy máshonnan, és ejtse az aktuális listába.



**MEGJEGYZÉS: A kötegelt parancsállomány szkriptek, betöltők és nem végrehajtható fájlok (úgy mint zip archívumok vagy egyéb csomagolt/tömörített fájlok) hozzárendelése előre beállított üzemmódhoz nem támogatott.**

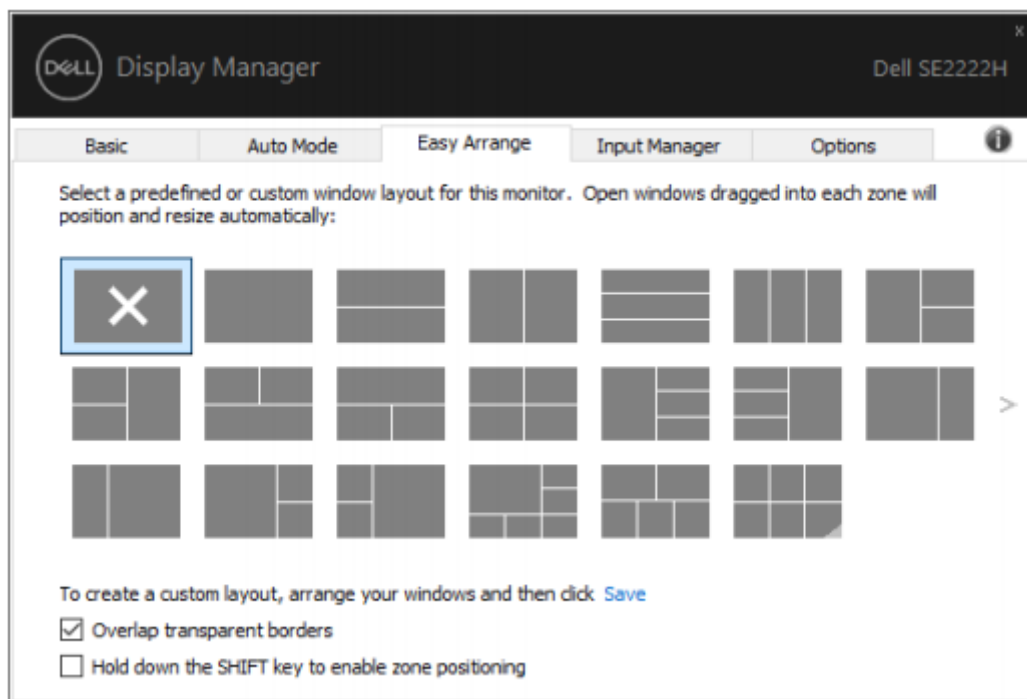
A Játékhoz előre beállított üzemmódot is konfigurálhatja, amely akkor alkalmazandó, valahányszor Direct3D-t használó alkalmazás fut teljes képernyős megjelenítéssel. Annak megakadályozására, hogy egy alkalmazás egy adott üzemmódot használjon, rendeljen hozzá egy eltérő előre beállított üzemmódot.





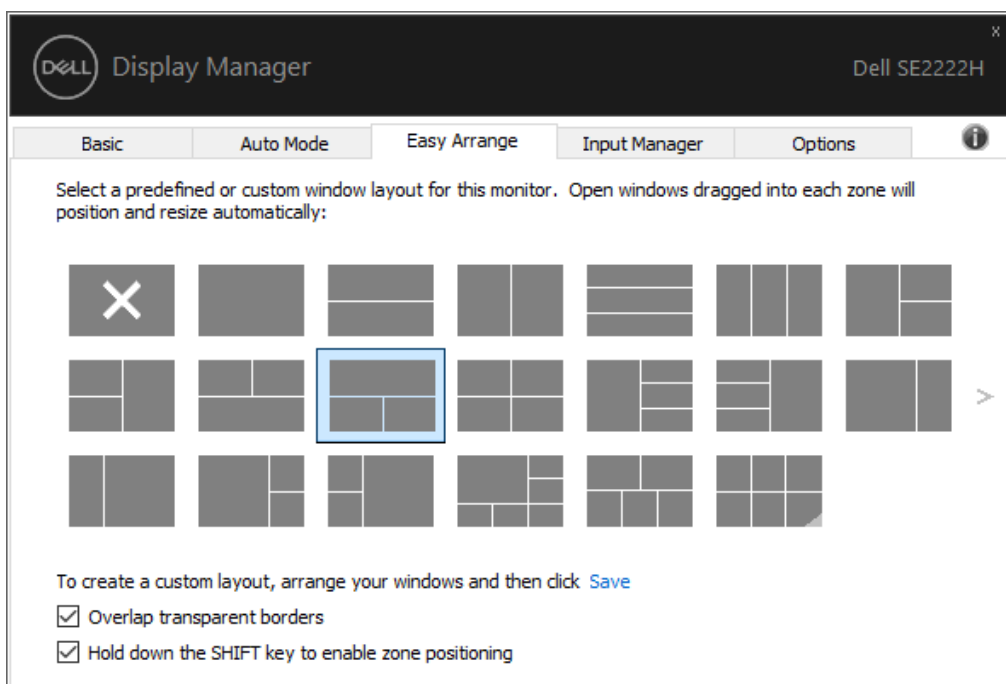
## Az ablakok rendezése Könnyű elrendezés funkcióval

Az **Könnyű elrendezés** segít hatékonyan elrendezni az alkalmazásablakokat az asztalon. Először válasszon ki egy a munkájának megfelelő, előre meghatározott elrendezési mintázatot, majd egyszerűen húzza az alkalmazásablakokat a kijelölt zónákba. További elrendezési megjelenések kereséséhez nyomja meg a “>” gombot, vagy használja a Page Up/Page Down billentyűt. Egyéni elrendezés létrehozásához rendezze el a kívánt pozíciókba a megnyitott ablakokat, majd kattintson a **Mentés** gombra.

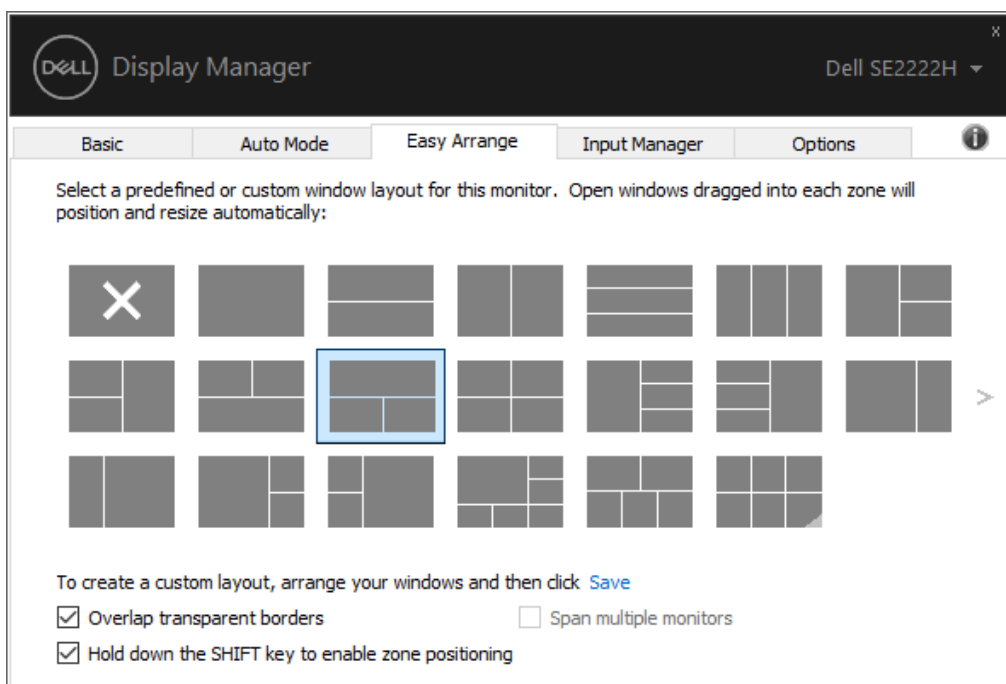


Windows 10 rendszerben különböző ablakelrendezéseket alkalmazhat minden egyes virtuális asztalon. Ha gyakran használja a Windows snap funkciót, válassza a “**A zónapozicionálás engedélyezéséhez tartsa lenyomva a SHIFT billentyűt**” parancsot. Ez prioritást ad a Windows snap funkciónak az **Könnyű elrendezés** felett. Ekkor az **Könnyű elrendezés** pozicionálás használatához le kell nyomnia a Shift billentyűt.





Ha több monitort használ sorrendben vagy mátrixban, az **Könnyű elrendezés** elrendezést az összes monitoron alkalmazhatja, mintha azok egyetlen asztalt alkotnának. Ezen funkció engedélyezéséhez válassza ki a **“Több monitor átfogása”** lehetőséget. Ennek hatékony használatához megfelelően sorba kell igazítania a monitorokat.



**MEGJEGYZÉS:** Néhány alkalmazás programablaka minimális tényleges felbontást igényel. Az ilyen alkalmazás nem feltétlenül fér bele egy Ease Arrange zónába, ha ez a zónaterület kisebb a szükséges ablakméretnél.



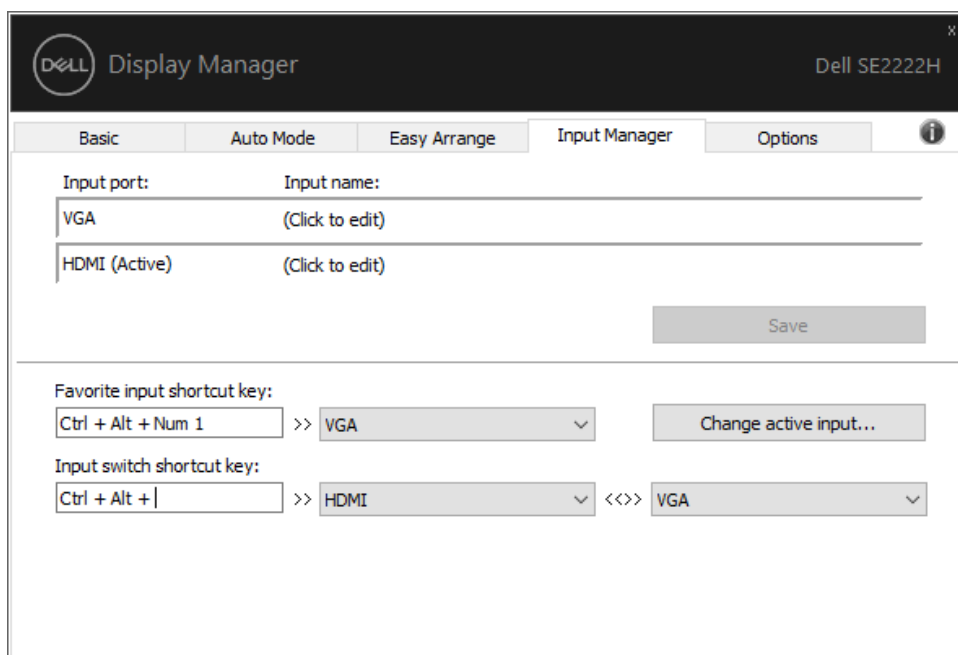
Az **Könnyű elrendezés** használatának egyéb, haladó módjai is vannak. Lásd az alábbi táblázatot.

Tulajdonság	Funkció	Leírás
Kibővített <b>Könnyű elrendezés</b>	Egyéni elrendezések	<ul style="list-style-type: none"><li>· 5 személyre szabott <b>Könnyű elrendezés</b> mintázat mentése és elnevezése.</li><li>· X*y mintázatok konfigurálása.</li></ul>
	5 MRU (legutóbb használt) elrendezés	<ul style="list-style-type: none"><li>· A legfrissebb 5 MRU elrendezés közötti ciklikus váltáshoz nyomja meg a Ctrl+Shift+Home billentyűket.</li></ul>
	Partíció átméretezése menet közben	<ul style="list-style-type: none"><li>· Tartsa lenyomva a Ctrl billentyűt az aktuális <b>Könnyű elrendezés</b> elrendezés átméretezése közben, így módosíthatja az adott elrendezésben lévő cellák méretét és számát.</li><li>· Az újonnan kialakított <b>Könnyű elrendezés</b> mintázat elmentésre kerül az <b>Könnyű elrendezés</b> ikonpozícióba.</li><li>· Ha a Ctrl billentyű lenyomása mellett kattint egy módosított elrendezés ikonjára, azzal visszaállítja az eredeti, alapértelmezett elrendezésre.</li></ul>

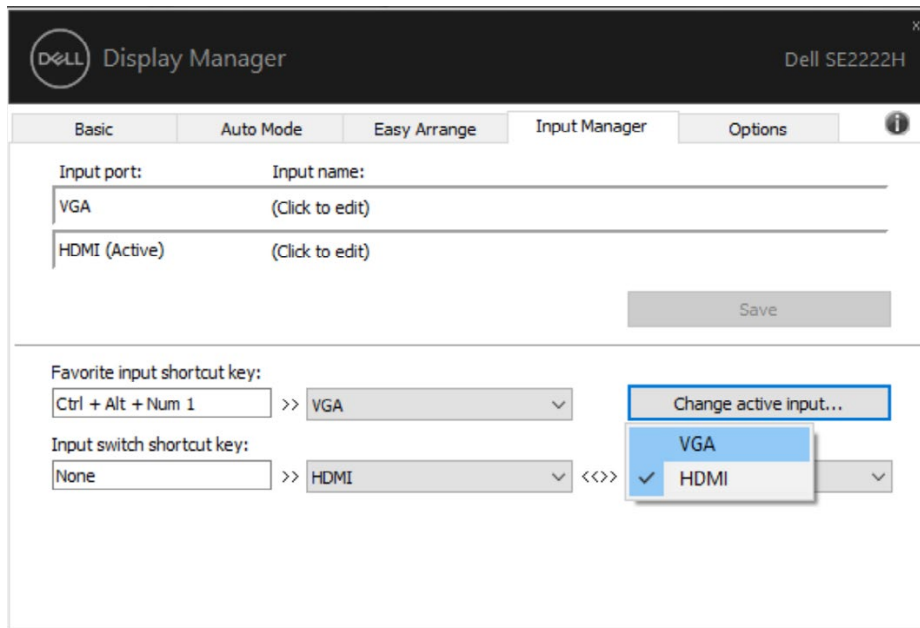


## Többszörös videó bemenőjel kezelése

Az **Bemenőjel menedzser** fül kényelmes megoldásokat kínál a Dell monitorhoz érkező több videó bemenőjel kezeléséhez. Megkönnyíti a bemenőjelek közötti váltást, amikor több számítógéppel dolgozik. A monitor számára elérhető valamennyi videó bemeneti csatlakozó szerepel a listán. Minden egyes bemeneti csatlakozónak tetszés szerinti nevet adhat. Szerkesztés után mentse el a módosításokat. Meghatározhat egy gyorsbillentyűt a kedvenc bemenőjelre való gyors váltáshoz, és egy másikat, amely segítségével gyorsan válthat két bemenőjel között, ha gyakran felváltva dolgozik azokkal.



A legördülő lista segítségével átválthat bármelyik elérhető bemenőjel-forrásra.



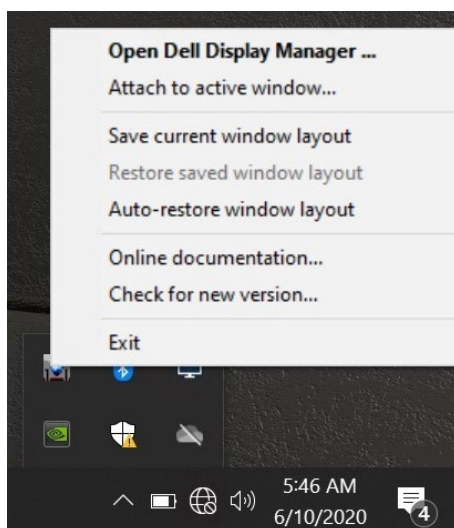
**MEGJEGYZÉS:** A DDM még akkor is kommunikál a monitorral, ha az épp egy másik számítógépről érkező videót jelenít meg. Telepítheti a DDM programot arra a számítógépre, amelyet gyakran használ, és arról is vezérelheti a bemenőjelek közötti váltást.

A monitorhoz csatlakoztatott más számítógépekre is telepítheti a DDM programot.

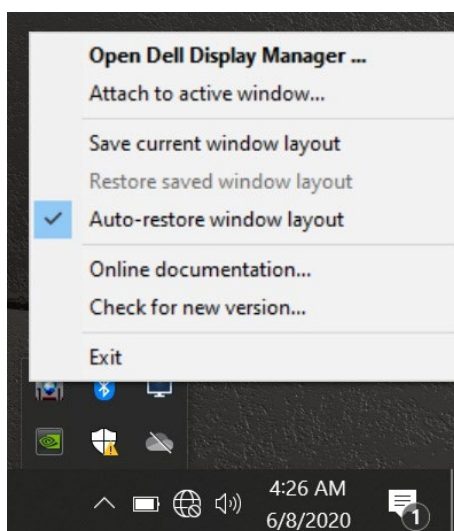


## Az alkalmazás-pozíciók helyreállítása

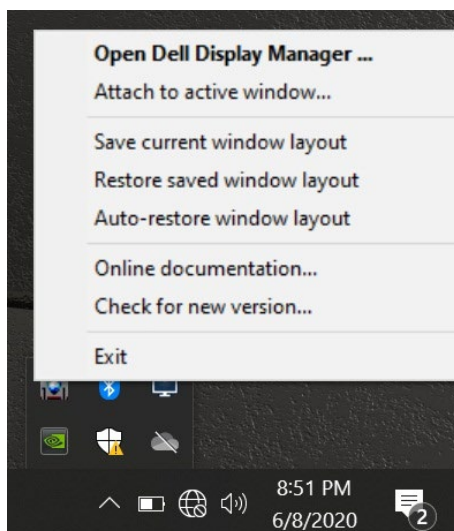
A DDM segíthet helyreállítani az alkalmazások ablakait az eredeti pozíciójukba, amikor újra csatlakoztatja a számítógépét a monitor(ok)hoz. Gyorsan elérheti ezt a funkciót, ha jobb egérgombbal kattint a DDM ikonra az értesítési tálcán.



Az **“Ablakelrendezés automatikus helyreállítása”** opciót választva a DMM nyomon követi és megjegyzi az alkalmazások ablakpozícióit. A DDM automatikusan helyreállítja az alkalmazások ablakait az eredeti pozíciójukba, amikor újra csatlakoztatja a PC-jét a monitor(ok)hoz.



Ha szeretne visszatérni egy kedvenc elrendezéséhez, miután elmozgatta az alkalmazások ablakait, válassza először a **“Az ablakok aktuális elrendezésének mentése”**, később pedig a **“Az elmentett ablakelrendezés helyreállítása”** opciót.



A napi rutinja során különböző monitor modelleket vagy képfelbontásokat használhat, és ezekhez különböző elrendezéseket alkalmazhat. A DDM megismeri az újracsatlakoztatott monitort, és annak megfelelően állítja helyre az alkalmazások pozícióit.

Amennyiben ki kell cserélnie egy monitort egy monitormátrix-konfigurációban, elmentheti a csere előtti ablakelrendezést, majd helyreállíthatja azt az új monitor telepítése után.

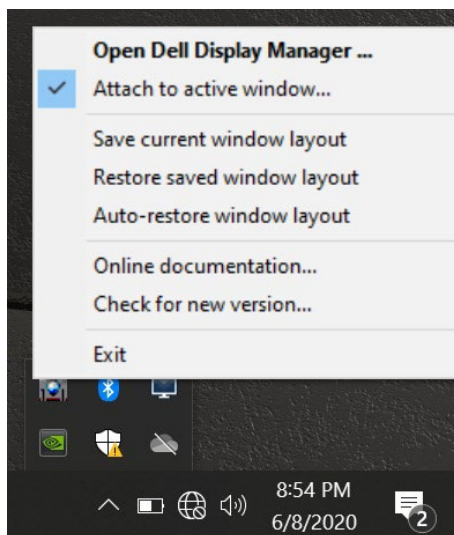


**MEGJEGYZÉS:** E funkció előnyeit csak akkor élvezheti, ha futnak az alkalmazásai. A DDM nem indít el alkalmazásokat.

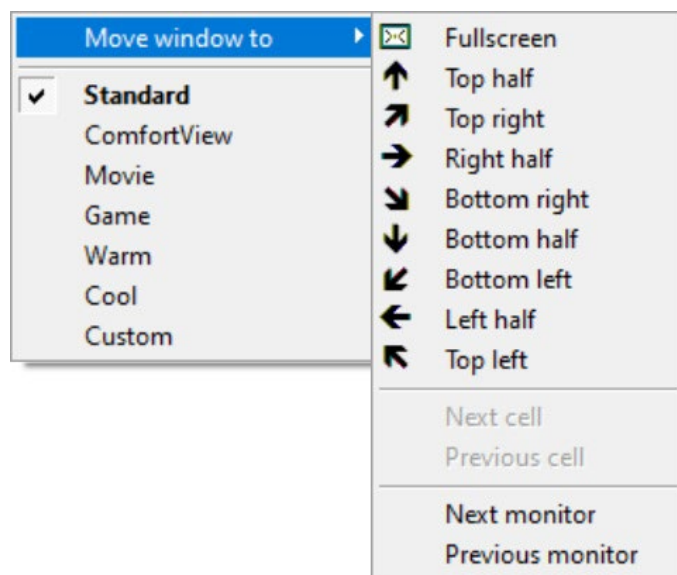


## A DDM társítása aktív ablakokhoz (csak Windows 10 esetén)

Windows 10 operációs rendszerben hozzáadhatja a DDM gyorsindító ikont az aktív ablakok eszközsorához. E funkció aktiválásához jobb egérgombbal kattintson a DDM ikonra az értesítési tálcán, és válassza az **Csatolás aktív ablakhoz** opciót a megnyíló menüből.



Miután jobb egérgombbal rákattint az eszközsorban lévő ikonra, megjelenik a DDM gyorsmenüje, és bizonyos opciók az **Automatikus üzemmód** és **Könnyű elrendezés** menüpontok alatt, hogy könnyen módosíthassa a beállításokat.





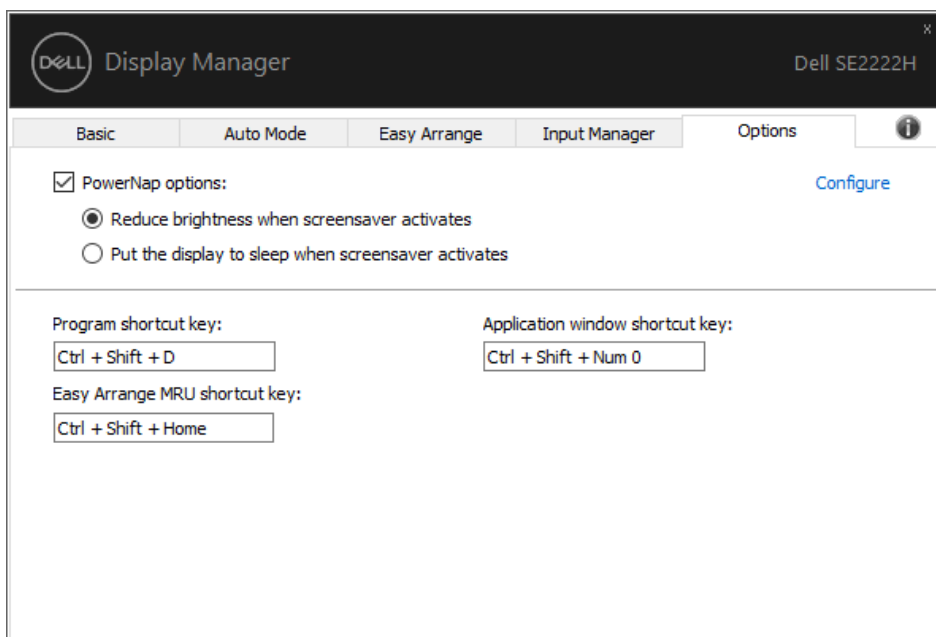
# Energiatakarékos funkciók alkalmazása

A támogatott Dell modelleken elérhető egy **Options** fül, amely PowerNap energiatakarékos üzemmód opciókat kínál. Kiválaszthatja, hogy minimális szintre állítja a monitor fényerejét, vagy elaltatja a monitort, amikor a képernyővédő aktiválódik.

## Egyéb gyorsbillentyűk

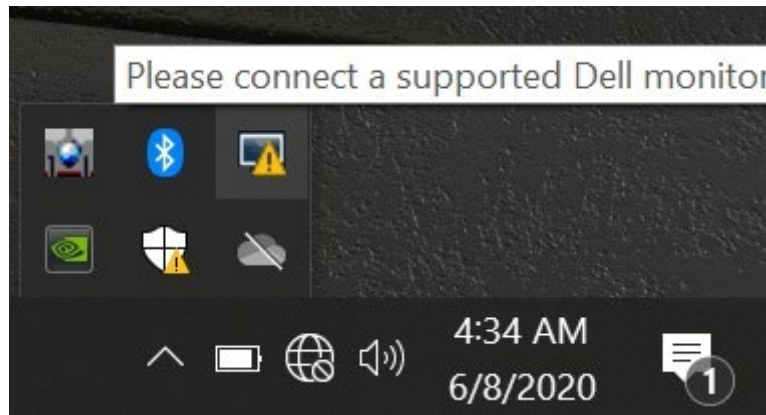
Meghatározhat gyorsbillentyűket az alábbi DDM funkciók gyors eléréséhez:

- **Program gyorsbillentyű:** a **Gyorsbeállítások** párbeszédpanel gyors megnyitásához.
- **Könnyű elrendezés MRU gyorsbillentyű:** az 5 legutóbb használt ablakelrendezés gyors alkalmazásához.
- **Alkalmazásablak gyorsbillentyű:** egy gyorsmenü elindításához az **Automata üzemmód és könnyű elrendezés** alatti opciókhoz.

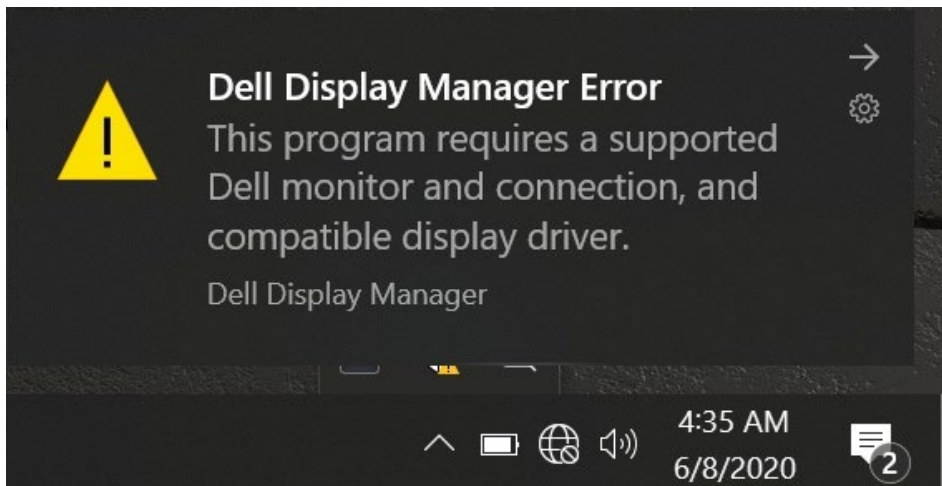


# Hibaelhárítás

Ha a DDM nem működik az Ön monitorán, a DDM az alábbi ikonnal jelzi az értesítési tálcán.



Kattintson az ikonra, ekkor a **DDM** részletesebb hibaüzenetet mutat.



Kérjük, vegye figyelembe, hogy a DDM csak Dell márkájú monitorokkal működik. Ha más gyártótól származó monitorokat használ, a DDM nem támogatja azokat.

Ha a DDM nem tudja felismerni és/vagy nem tud kommunikálni a támogatott Dell monitorral, kérjük, a hibaelhárításhoz tegye az alábbi lépéseket:

1. Győződjön meg róla, hogy a videokábel megfelelően van csatlakoztatva a monitor és a számítógép között. Ellenőrizze, hogy a csatlakozók szilárdan illeszkednek-e a pozíciójukban.
2. Ellenőrizze a monitor OSD menüjét, és győződjön meg róla, hogy a DDC/CI engedélyezve van-e.
3. Győződjön meg róla, hogy a megfelelő grafikus kártya eszközvezérlő programját kapta-e a kereskedőtől (Intel, AMD, NVIDIA, stb.). Gyakran a grafikus eszközvezérlő program a DDM hiba oka.
4. Távolítson el minden dokkoló állomást, kábelhosszabbítót és átalakító egységet a monitor és a grafikus port között. Egyes olcsó hosszabbítók, hubok vagy átalakítók esetleg nem megfelelően támogatják a DDC/CI funkciót, és így a DDM hibás lehet. Az ilyen eszköznek frissítse az eszközvezérlő programját a legfrissebb elérhető verzióra.
5. Indítsa újra a számítógépet.



A DDM nem biztos, hogy működik az alábbi monitorokon:

- A 2013 előtt szállított Dell monitor modellek, valamint a Dell monitorok D sorozata. További információkért lásd: [www.dell.com/support/monitors](http://www.dell.com/support/monitors).
- Az Nvidia alapú G-sync technológiát használó gamer monitorok.
- A virtuális és vezeték nélküli kijelzők nem támogatják a DDC/CI-t.
- A DP 1.2 monitorok egyes korai modelljeinél szükséges lehet letiltani a MST/DP 1.2 funkciót a monitor OSD menüje segítségével.

Ha a számítógépe csatlakozik az internetre, a rendszer felszólítja, hogy frissítsen a DDM új verziójára, amikor az elérhetővé válik. Ajánlott a legfrissebb DDM alkalmazás letöltése és telepítése.

Úgy is ellenőrizheti az új verzió elérhetőségét, hogy jobb egérgombbal rákattint a DDM ikonra, miközben lenyomva tartja a 'shift' billentyűt.

