

Dell SE2222H / SE2222HV

Dell-näyttö päällikkö Käyttöopas

Näyttömalli: SE2222H / SE2222HV
Säädinmalli: SE2222Hf, SE2222HVf, SE2222Ht





HUOMAUTUS: HUOMAUTUS osoittaa tärkeitä tietoja, jotka auttavat sinua käyttämään tietokonettasi paremmin.

© 2021 Dell Inc. tai sen tytäryhtiöt. Kaikki oikeudet pidätetään.

Dell, EMC ja muut tuotemerkit ovat Dell Inc: n tai sen tytäryhtiöiden tavaramerkkejä. Muut tuotemerkit voivat olla omistajiensa tavaramerkkejä.

2021 - 04

Rev. A00

2 |

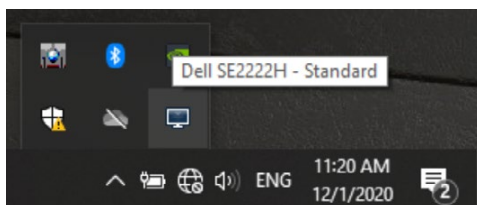
Sisältöä

Yleiskatsaus	4
Pika-asetukset-valintaikkunan käyttäminen	5
Näytön perustoimintojen säätäminen.....	7
Sovelluksiin määritetyt ennalta määritetyt tilat	8
Ikkunan organisaatio, jossa on helppo asettelu	9
Useiden videomerkintöjen hallinta	12
Palautetaan hakemuspaiikkoja	14
Yhteyden muodostaminen aktiivisiin DDM-ikkunoihin (vain Windows 10)	16
Energiansäästöominaisuuksien soveltaminen	17
Muut pikavalintanappia	17
Ongelmanratkaisu.....	18

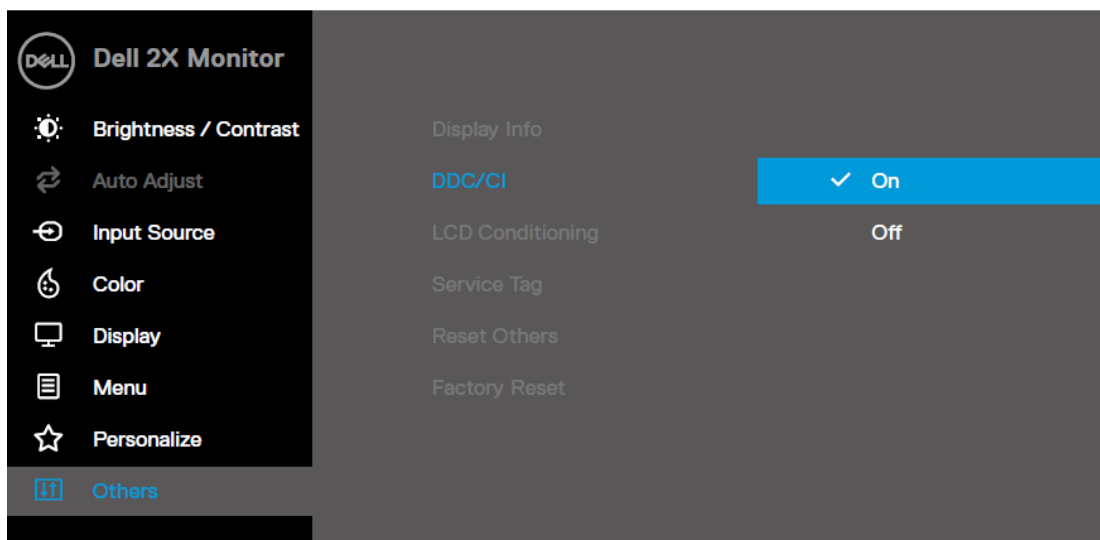


Yleiskatsaus

Dell-näyttö päällikkö Microsoft Windows-sovellus, jota käytetään näytön tai näyttöryhmän hallintaan. Mahdollistaa näytössä olevan kuvan manuaalisen säätämisen, automaattiset asetukset, virranhallinnan, ikkunan asettelun, kuvankierron ja muut ominaisuudet joissakin Dell-näytöissä. Asennuksen jälkeen Dell-näyttö päällikkö suoritetaan aina, kun järjestelmä käynnistyy, ja asettaa sen kuvakkeen ilmoituspalkkiin. Tietoja järjestelmään liitetystä näytöstä on käytettävissä asettamalla kohdistin ilmoituspalkin kuvakkeeseen.

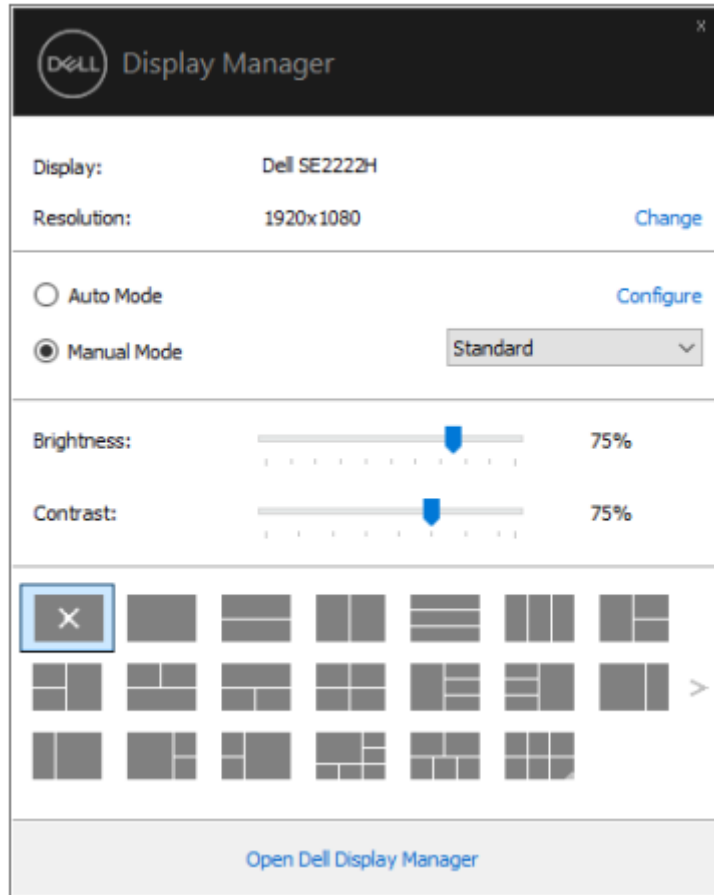


HUOMAUTUS: Dell-näyttö päällikkö käyttää DDC/CI-kanavaa kommunikoidakseen näyttö kanssa. Varmista, että DDC/CI on käytössä valikossa alla esitetyllä tavalla.



Pika-asetukset-valintaikkunan käyttäminen

Avaa Dell-näyttö päällikkö napsauttamalla Dell näkyvyyden ilmoituspalkki kuvaketta **Pika-asetuksista**. Kun tietokoneeseen on liitetty useampi kuin yksi tietokone Dell-malli, valikosta voidaan valita tietty kohdenäyttö. **Pika-asetuksista** valintaikkunan avulla näytön kirkkautta ja kontrastitasoja on helppo säätää. Voit valita **manuaalisesti tai automaattisen tila** ja muuttaa näytön tarkkuutta.



Pika-asetuksista valintaikkuna käyttävät myös Dell-näyttö päällikkö käyttöliittymän lisänäyttöä, jota käytetään perustoimintojen määrittämiseen, automaattisen tila määrittämiseen ja muiden toimintojen käyttöön.





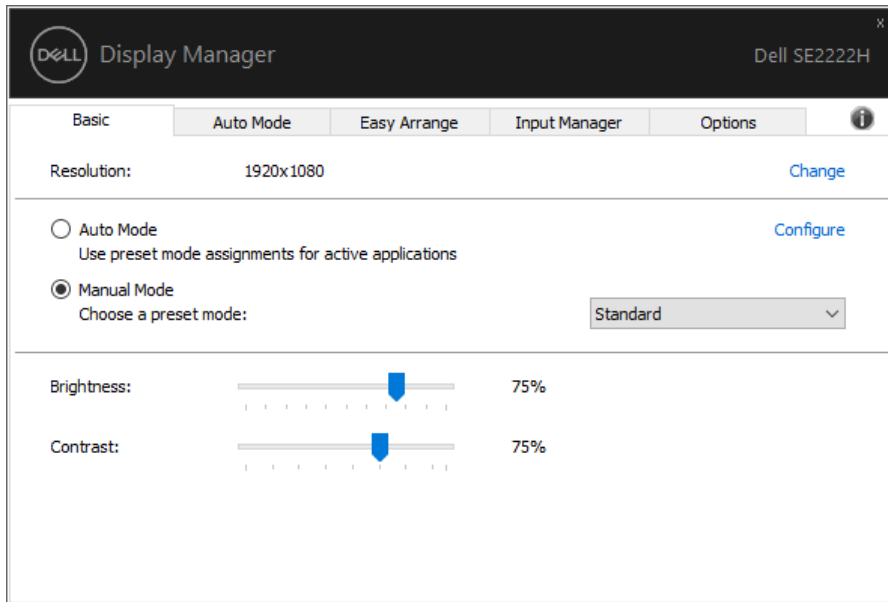
Huomautus:

Ominaisuus	Toiminto	Kuvaus
DDM nopea käyttö	Lyhennetty kutsumaan DDM UI	<ul style="list-style-type: none">· Ctrl+Shift+D· Käytä Sivun ylös/alas -näppäinpainikkeja tai napsauta ">" selataksesi kaikkia Helpossa järjestyksessä järkyttämisasetteluja.
	Yksittäinen ohjaus näyttö moninäyttö kokoonpanossa	<ul style="list-style-type: none">· Valitussa näyttö näkyy Dell-logo avattavassa valikossa.· Tarkista näytön itsetestaustoiminto.· Siirrä DDM UI näyttö ohjattavaksi.· Avaa miniUI hiiren osoittimen alla painamalla näppäinyhdistelmää Ctrl+Shift+D.

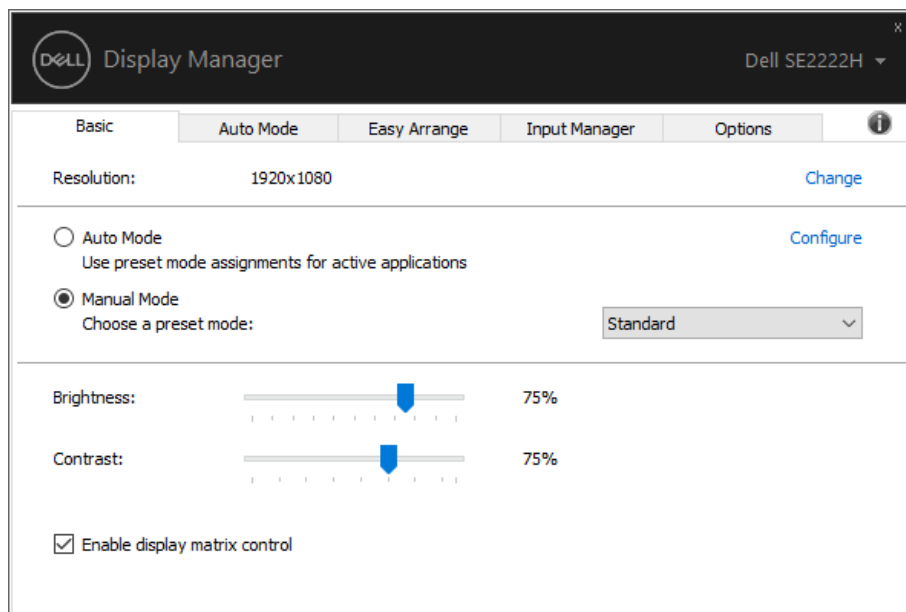


Näytön perustoimintojen säätäminen

Voit valita **Manuaalisesti**, jonka avulla voit valita ennalta määritetyn tila manuaalisesti, tai valita **Automaattisen tila**, joka käyttää ennalta määritettyä tila aktiivisen sovelluksen perusteella. Näyttö tulee sanoma, joka ilmaisee nykyisen esiasetustila aina, kun se muuttuu. Valitun näytön **Kirkkautta** ja **Kontrastin** voidaan säätää myös suoraan perusvälilehdestä.



HUOMAUTUS: Kun useita Dell-näyttö on kytketty, valitse "Ota ohjausmatriisinäyttö käyttöön", jos haluat käyttää kirkkauden, kontrastin ja värin esiasennuksia kaikissa näyttöissä.



Sovelluksiin määritetyt ennalta määritetyt tilat

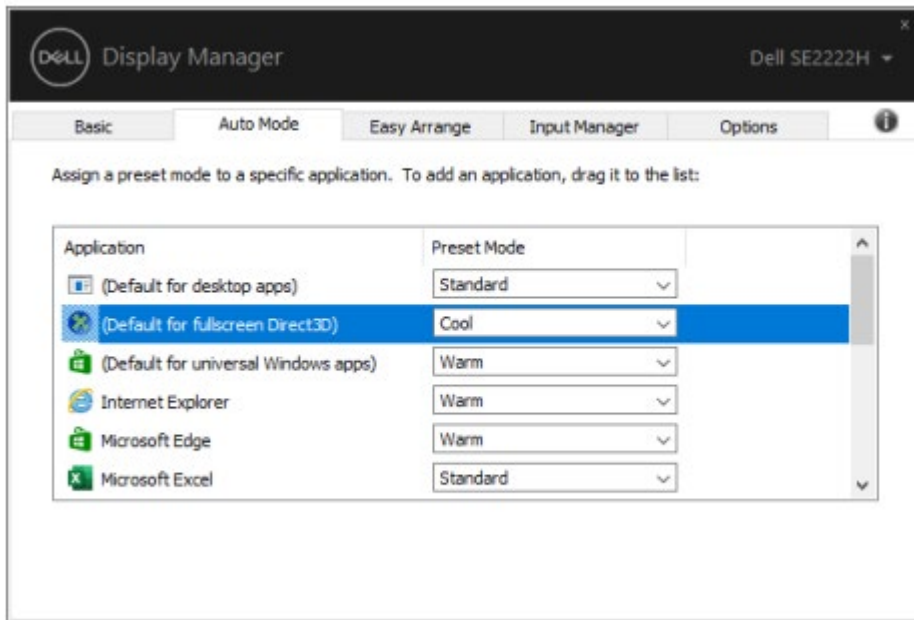
Automaattisen tila -välilehden avulla voit liittää tietyn ennalta **Määritetyn tila** tiettyyn sovellukseen ja käyttää sitä automaattisesti. Kun **Automaattisen tila** on käytössä, Dell-näyttö päällikkö siirtyy automaattisesti vastaavaan **Esiasetettu tila** joka kerta, kun liitetty sovellus on käytössä. Tietylle **Esiasetettu tila** esiasetustila voi olla sama jokaiselle liitetulle näytölle tai se voi vaihdella näytön näytöstä näyttöön.

Dell-näyttö päällikkö on esimääritetty monille suosituille sovelluksille. Jos haluat lisätä uuden sovelluksen tehtäväluetteloon, vedä sovellus työpöydältä, Windowsin Käynnistä-valikosta tai muualta ja lisää se nykyiseen luetteloon.



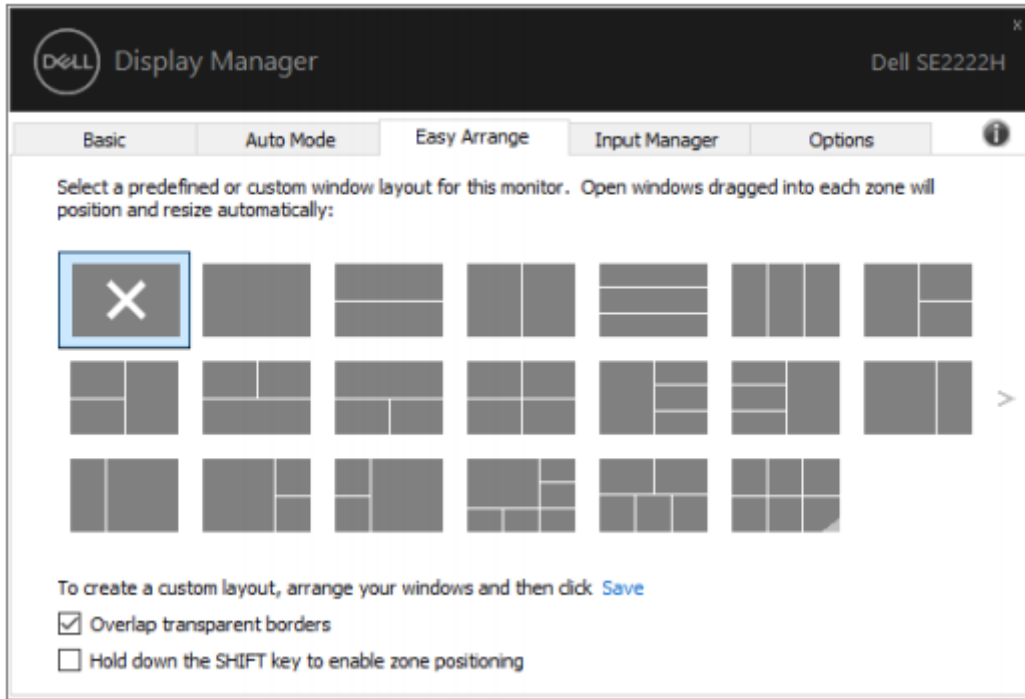
HUOMAUTUS: Ennalta Esiasetettu tila vastaavia ei tueta komentojonotiedostokomentosarjoille, latureille ja ei-suoritettaville tiedostoille, kuten zip-tiedostoille tai pakatuille tiedostoille.

Voit myös määrittää pelin esiasetustila käytettäväksi aina, kun Direct3D-sovellus on käynnissä koko näytön tilassa. Jos haluat estää tilasovelluksen käytön, määritä sille toinen esiasetettu tila.



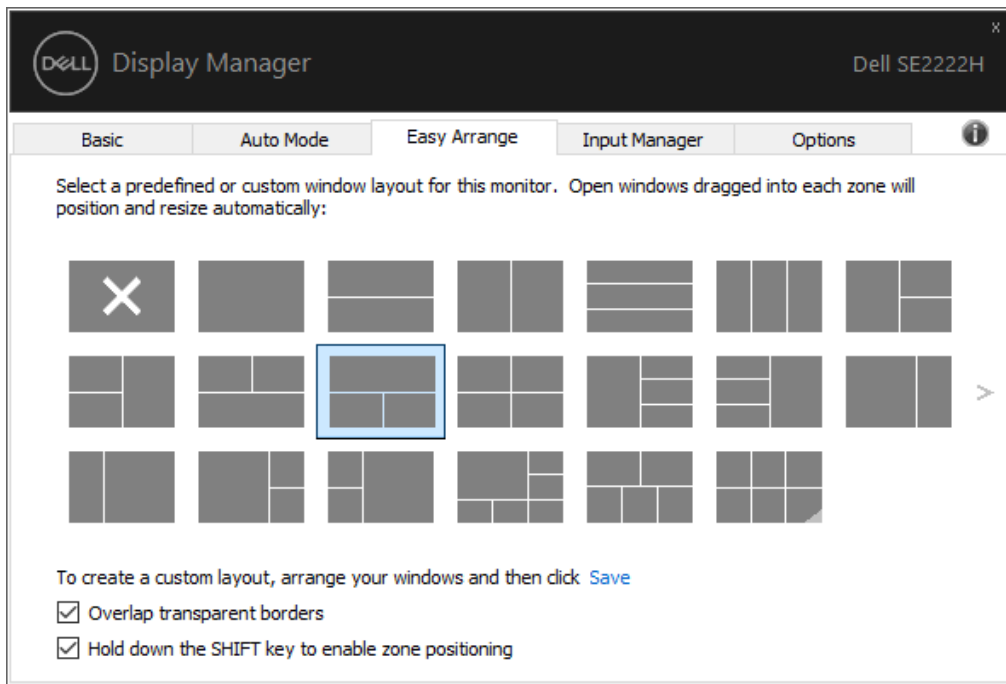
Ikkunan organisaatio, jossa on helppo asettelu

Helpossa järjestyksessä auttaa sinua järjestämään sovellusikkunat tehokkaasti työpöydälle. Voit ensin valita esiasetettua asettelumallia työsi perusteella ja vetää sitten sovellusikkunat määritetyille alueille. Napauta ">" tai etsi lisää malleja Page Up/Page Down -näppäimillä. Jos haluat luoda mukautetun asettelun, järjestä avoimet ikkunat ja klikkaa **Tallentaa**.

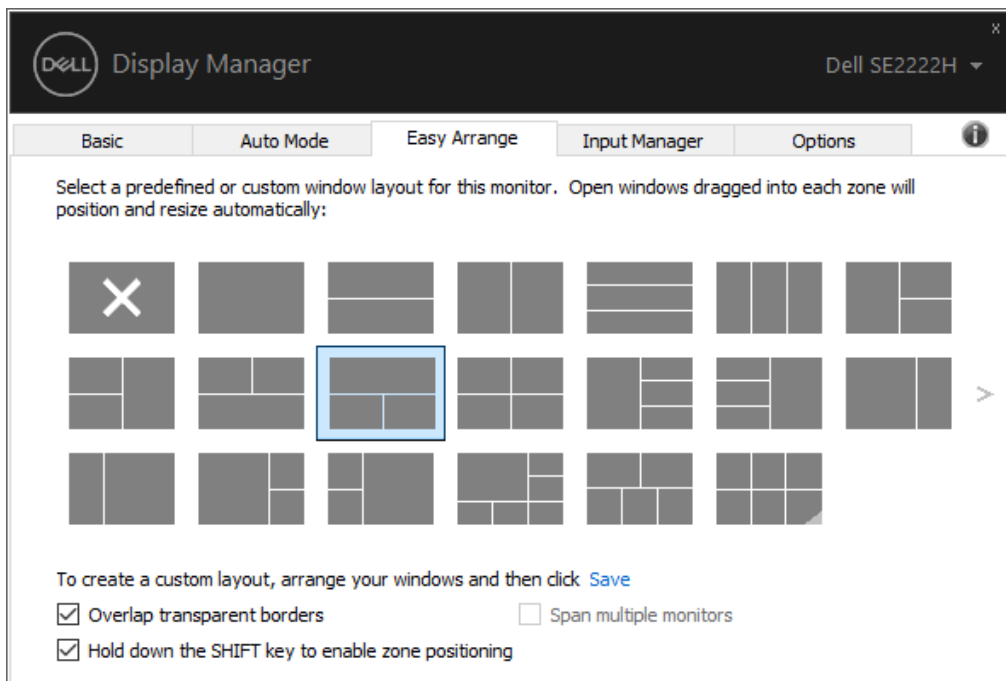


Windows 10:ssä voit käyttää erilaisia ikkuna-asetteluja jokaiselle virtuaalityöpöydälle. Jos käytät usein Windows-laajennusohjelmiston ominaisuuksia, valitse "**Vaihtonäppäin -painiketta alhaalla, jotta alue voidaan paikantaa**". Tämä antaa Windowsille etusijan **Helpossa järjestyksessä**. Tämän jälkeen sinun on painettu helppo järjestely painettu painike **Helpossa järjestyksessä** sijainti uudelleen.





Jos matriisissa tai matriisissa käytetään useita näyttöjä, **Helpposa järjestyksessä** yksinkertaista uudelleen jatkemisasettelua voidaan käyttää kaikissa näytöissä yhtenä työpöytänä. Ota tämä ominaisuus käyttöön valitsemalla " **Aikavälillä useissa näyttö** ". Sinun on tasattava näytöt oikein, jotta voit käyttää niitä tehokkaasti.



HUOMAUTUS: Jotkin sovellukset vaativat ikkunalleen mahdollisimman vähän tehokasta resoluutiota. Sovellus ei ehkä mahdu Helpposa järjestyksessä, jos alue on pienempi kuin vaadittu ikkunan koko.



On olemassa muita edistyneitä tapoja, **Helpossa järjestyksessä** voit uudelleen. Katso alla oleva kaavio.

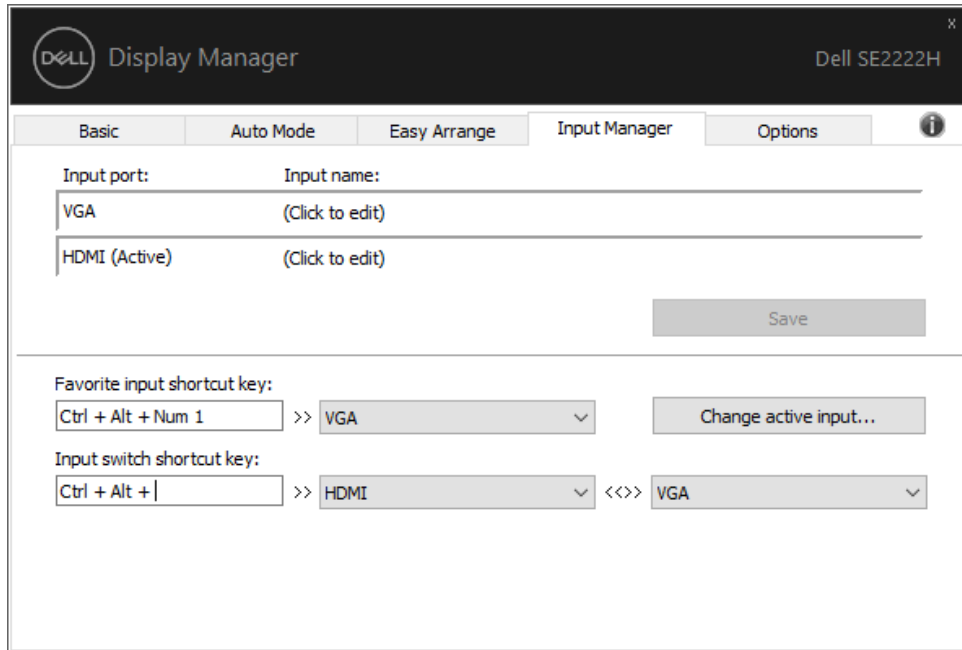
Ominaisuus	Toiminto	Kuvaus
Parannettu Helpossa järjestyksessä	Yksilölliset mallit	<ul style="list-style-type: none">· Tallenna ja nimeä 5 Helpossa järjestyksessä kuvioiden järjestämismallia uudelleen.· Määritä x*y kuviot.
	5 MRU-mallia (viimeksi käytetty)	<ul style="list-style-type: none">· Napauta Ctrl+Shift+Home selataksesi 5 viimeisintä MRU-asettelua.
	Pistemäärän koon muuttaminen lennossa	<ul style="list-style-type: none">· Pidä Ctrl-painiketta alhaalla samalla, kun säädät Helpossa järjestyksessä uudelleenjärjestelyä asettelu solujen koon ja määrän säätämiseksi.· Helppo muotoinen Järjestä kuvio Helpossa järjestyksessä uudelleen jäkekuvakkeen sijaintiin.· Palauta oletusasettelu napsauttamalla Ctrl-painiketta painettuna ja napsauttamalla muokattua asettelukuvaketta.



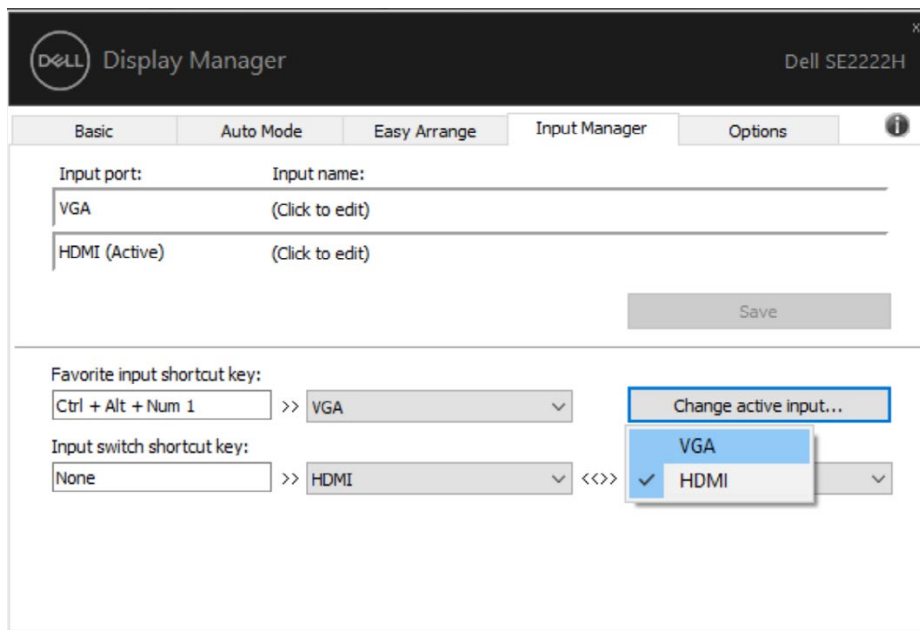
Useiden videomerkintöjen hallinta

Syöttösyöte päällikkö välilehdessä on käteviä ominaisuuksia Dell-näyttöön liitettyjen eri videotulojen hallintaan. Merkintöjen välillä on helppo vaihtaa, kun työskentelet useiden tietokoneiden kanssa. Kaikki käytettävissä olevat näytön videotuloportit näytetään. Voit nimetä jokaisen haluamsi merkinnän. Tallenna muutokset muutoksen jälkeen.

Voit määrittää pikavalintanappia vaihtamaan nopeasti suosikkisyötteen ja toisen pikavalintanappia vaihtamaan nopeasti näiden kahden merkinnän välillä, jos työskentelet usein niiden välillä.



Avattavan luettelon avulla voit siirtyä käytettävissä olevaan syöttölähteeseen.



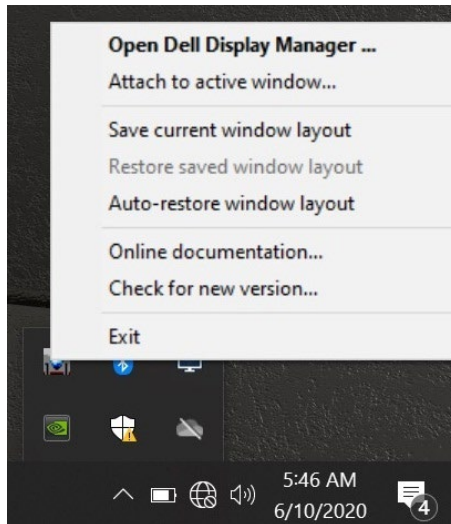
HUOMAUTUS: Kommunikoi DDM-näytön kanssa myös silloin, kun näyttö näyttää videon toisesta tietokone. Voit asentaa usein käytettävään DDM-tietokoneeseen ja hallita sen syötteen muutosta.

Voit asentaa myös muihin näytön yhteydessä oleviin DDM-tietokoneisiin.

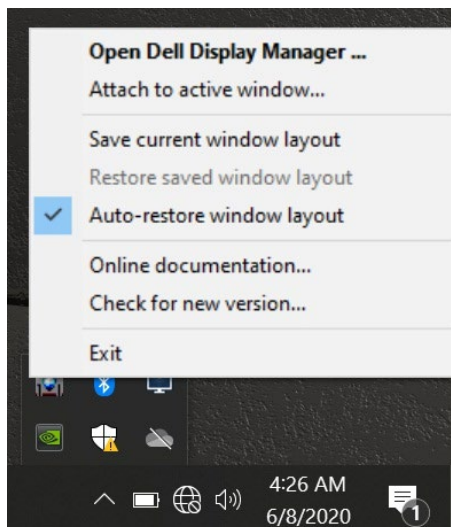


Palautetaan hakemuspaiikkoja

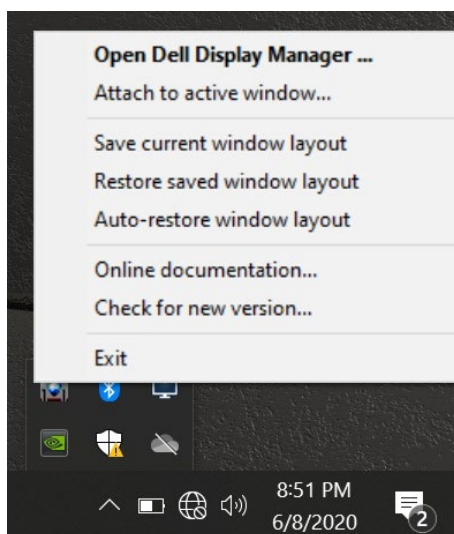
DDM voit palauttaa sovellusikkunat paikoilleen, kun yhdistät tietokoneen uudelleen näyttöihin. Voit käyttää tätä ominaisuutta nopeasti napsauttamalla hiiren kakkospainikkeella DDM-ilmoituspalkin kuvaketta.



Jos valitset "**Automaattinen ikkuna palautusasettelu**", seuraa DDM-sijainnit sovellusikkunassa ja muista ne. Palauttaa DDM-sovellusikkunat automaattisesti alkuperäisiin asentoihinsa, kun yhdistät tietokoneen uudelleen näyttöihin.



Jos haluat palata suosikkiasetteluun sovellusikkunoiden siirtämisen jälkeen, voit ensin **"Tallenna nykyinen ikkuna asettelu"** ja myöhemmin **"Tallennetun ikkuna asettelu palauttaminen"**.



Voit käyttää päivittäisissä rutiineissasi näyttöjä, joissa on erilaisia kuvioita tai tarkkuuksia, ja voit käyttää niissä erilaisia ikkuna-asetteluja. Tunne uudelleen yhdistetty DDM-näyttö ja palauta sovelluspaikat vastaavasti.

Jos näyttö on vaihdettava näyttömatriisikokoonpanossa, voit tallentaa ikkunan asettelun ennen kokoonpanon korvaamista ja palauttamista uuden näytön asentamisen jälkeen.

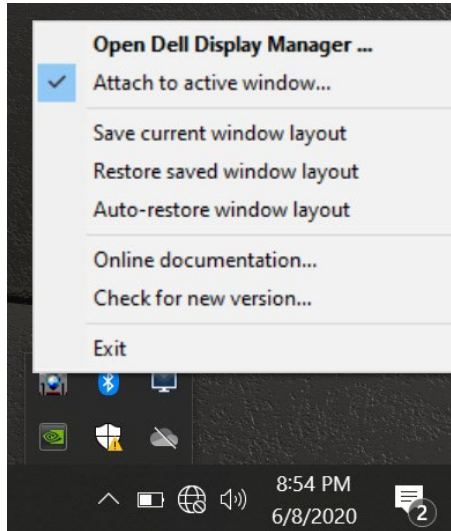


HUOMAUTUS: Sinun on pidettävä sovelluksesi käynnissä, jotta voit hyödyntää tätä ominaisuutta. Älä käynnistä DDM-sovelluksia.

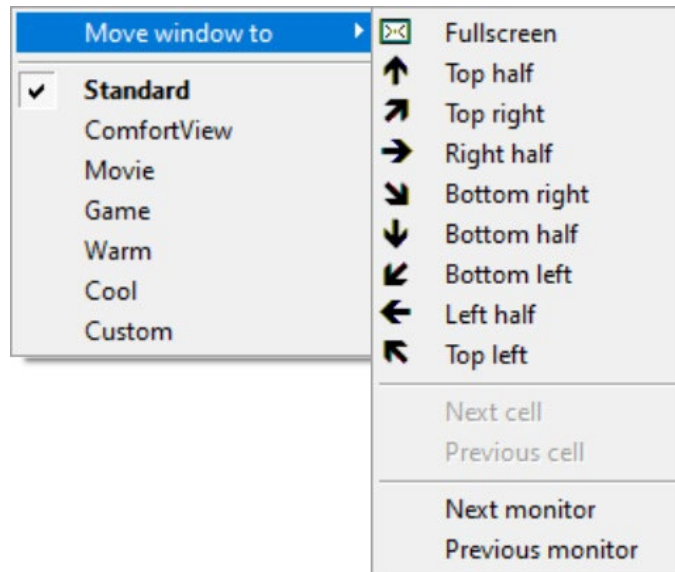


Yhteyden muodostaminen aktiivisiin DDM-ikkunoihin (vain Windows 10)

Windows 10: ssä voit lisätä pikakuvakkeen aktiivisiin DDM-alueen työkalurivin ikkunoihin. Voit ottaa tämän ominaisuuden käyttöön napsauttamalla ilmoitus-DDM-palkin kuvaketta hiiren kakkospainikkeella ja valitsemalla avoimessa valikossa **Liity aktiiviseen ikkuna**.



Kun napsautat työkalurivin kuvaketta hiiren kakkospainikkeella, näkyviin tulee nopea DDM-valikko, jossa **Automaattisen tila** ja **Helpossa järjestyksessä** tila asetukset, jotta voit helposti tehdä säätöjä.



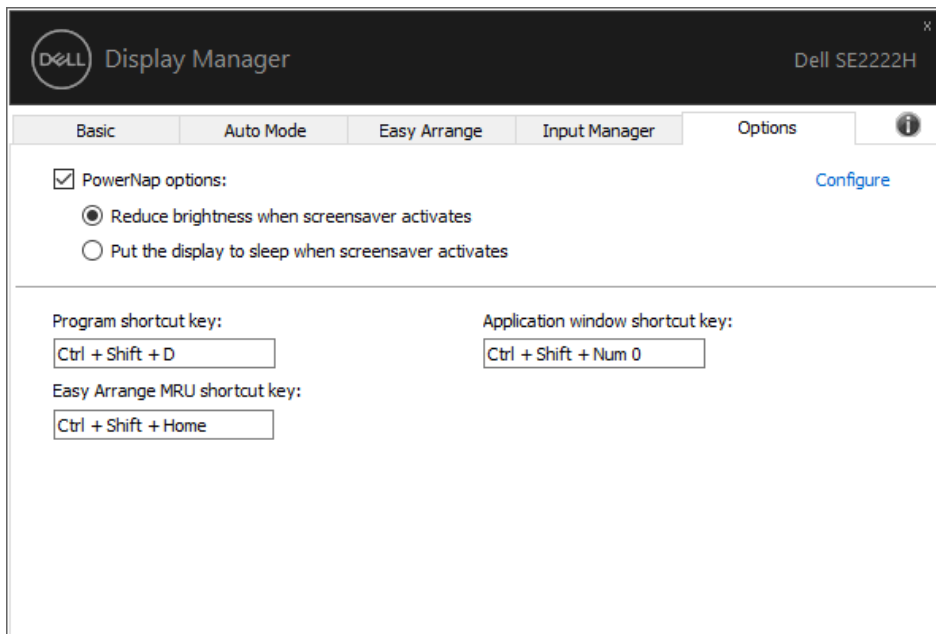
Energiansäästöominaisuuksien soveltaminen

Dell-tuetuissa malleissa on **Vaihtoehdoista** Asetukset-välilehti, joka tarjoaa PowerNap energiansäästö vaihtoehtoja. Voit asettaa näytön kirkkauden minimitasolle tai asettaa näytön lepotilaksi, kun näytönsäästäjä on päällä.

Muut pikavalintanappia

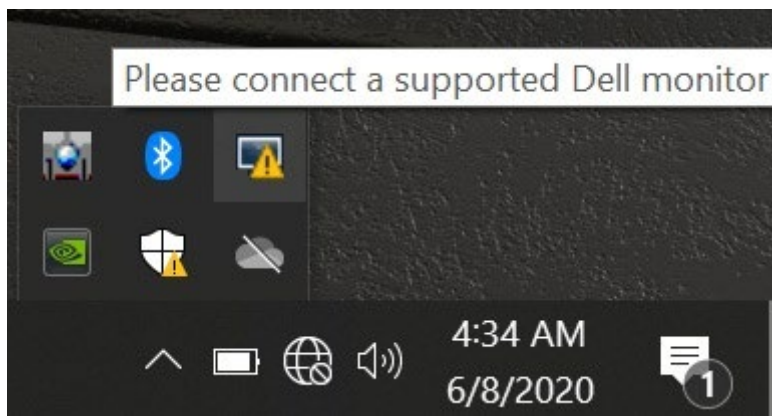
Voit määrittää pikavalintanappia, jotta voit käyttää nopeasti seuraavia DDM-ominaisuuksia:

- **Ohjelman pikavalintanappia** - pika-asetukset-valintaikkunan avaaminen nopeasti.
- **Helpossa järjestyksessä pikavalintanappia MRU**: ottaa nopeasti 5 äskettäin käytettyä ikkuna-asettelua
- **Pikavalintanappia sovellusikkuna**: käynnistä pikavalikko **Automaattisen tila ja Helpossa järjestyksessä**.

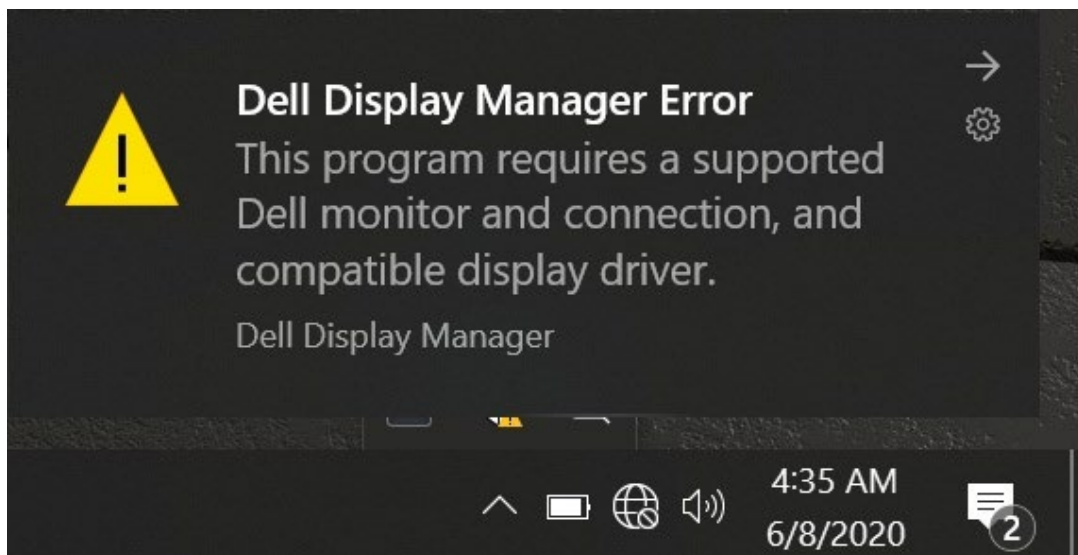


Ongelmanratkaisu

Jos DDM ei toimi näytön kanssa, ilmoituspalkissa näkyy seuraava DDM.



Napsauta kuvaketta, näyttää yksityiskohtaisemman virheen **DDM**-sanoman.



Huomaa, että se toimii vain Dell-merkkisten DDM-näyttöjen kanssa. Jos käytät kolmannen osapuolen näyttöjä, älä tue niitä DDM.

Jos DDM: tä ei tunnisteta ja/tai kommunikoida tuetun Dell-näytön kanssa, suorita seuraavat vianmäärittäystoiminnot:

1. Varmista, että videokaapeli on liitetty oikein näytön ja tietokoneen välillä. Varmista, että liittimet on asetettu tukevasti paikalleen.
2. Tarkista näytön OSD ja varmista, että SDC/CI on käytössä.
3. Varmista, että sinulla on oikea näytönohjaimen ohjain (Intel, AMD, NVIDIA jne.). Grafiikkaohjain aiheuttaa usein DDM-virheen.
4. Poista telakointiasemat, kaapelilaajennus ja muuntimet näytön ja grafiikkaportin väliltä. Jotkin edulliset ohentimet, keskittimet tai muuntimet eivät tue SDC/ CI tä oikein ja saattavat epäonnistua DDM: ssä. Päivitä tämän laitteen ohjain, jos uusin versio on saatavilla.
5. Käynnistä tietokone uudelleen.



DDM ei välttämättä toimi seuraavien näyttöjen kanssa:

- Dell monitor ennen vuotta 2013 toimitettuja malleja ja Dell D -sarjan näyttöjä. Lisätietoja on kohdassa **www.dell.com/support/monitors**.
- Pelimonitoria Nvidia-pohjaisen G-synkronointitekniikan avulla.
- Virtuaaliset ja langattomat näytöt eivät tue DDC/CI.
- Jotkut DP 1.2 -näyttöjen ensimmäisistä malleista saattavat olla tarpeen poistaa 1.2 MST / DP käytöstä OSD-näytön avulla.

Jos tietokoneesi on yhteydessä Internetiin, sinua pyydetään päivittämään uusi versio siitä, milloin se on käytettävissä DDM. On suositeltavaa ladata ja asentaa uusin DDM-sovellus.

Voit myös tarkistaa uuden version napsauttamalla oikeaa kuvaketta painettuna ja pitämällä DDM 'shift' näppäin.

